



TESAM Akademi Dergisi

Journal of TESAM Academy

ISSN 2148-2462 / E-ISSN 2458-9217

Modern Türk Aile Yapısında ve Kadınların Uğraşlarında Değişme¹

Change in Modern Turkish Family Structure and Women's Occupations

Zehra Zeynep SADIKOĞLU

Arş. Gör., Dr.,
İstanbul Medeniyet Üniversitesi,
Sağlık Bilimleri Fakültesi, Sosyal
Hizmet Bölümü.
zeynep.sadikoglu@medeniyet.edu.tr
ORCID: 0000-0003-0251-6652

Cilt / Issue: 9(1), 317-347

Geliş Tarihi: 17.07.2021

Kabul Tarihi: 20.08.2021

Atıf: Sadıkoğlu, Z.Z. (2021). Modern Türk Aile Yapısında ve Kadınların Uğraşlarında Değişme. *Tesam Akademi Dergisi*, 9(1), 317-347. <http://dx.doi.org/10.30626/tesamakademi.986225>.

¹ Bu makale, Ocak 2021 tarihinde İstanbul Üniversitesi Sosyal Bilimler Enstitüsünde kabul edilen "Yoğun Annelik Algısı: Annelerin Perspektifinden Çağdaş Ebeveynlik Kültürü" başlıklı doktora tezinin bir kısmından uyarlanmıştır.

Öz

Mevcut araştırma bulgularının değerlendirmesine dayanan bu çalışma Cumhuriyetin ilk yıllarından günümüze Türk aile yapısında ve kadınların uğraşlarındaki değişmeyi ortaya koymayı amaçlamaktadır. Söz konusu değişme süreci, 1920'lerde Cumhuriyetin kuruluşundan 1950'li yıllara kadar olan ilk dönem, kentleşme ve kırdan kente doğru yoğun bir iç göçün belirleyici olduğu 1950-1980 yılları arası dönem ve Türkiye'nin küreselleşme sürecinin etkisine girdiği 1980 sonrası dönem olmak üzere üç alt dönemde ele alınmıştır. Süreç içerisinde Türk aile yapısının farklılaşan özellikleri çiftlerin tanışma ortamı ve evliliklerin gerçekleşme biçiminde daha modern eğilimlerin yaygınlık kazanması, doğurganlık oranlarında ikinci dönemden itibaren tedrici bir azalmanın öne çıkması, ataerkil geniş aile oranı azalırken tercihle oluşan dağılmış aile oranlarının artmasıdır. Kadınların uğraşlarında ise ev içinde çocukların eğitimi ile ilgili sorumlulukları artarken ev dışında öğrenim düzeylerinin artması ile tarım dışı istihdama katılım oranlarının arttığı göze çarpmaktadır. Bununla birlikte aile yapısında çekirdek hanehalkı modeli ve geniş aile ilişkileri önemini korumaya devam etmektedir. Kadınların uğraşlarında ise ev ve anne olmakla ilişkili sorumluluklara atfedilen toplumsal değer, piyasa ekonomisinin taşıdığı kısıtlılıklar ve günümüzde çocuğa atfedilen psikolojik değer kadınların geleneksel rollerinin önemini koruması yönünde etki göstermektedir.

Anahtar Kelimeler: Türk Aile Yapısı, Kadınların Uğraşları, Modernleşme, Kentleşme, Küreselleşme

Abstract

Based on the evaluation of current research findings, this study aims to reveal the change in Turkish family structure and women's occupations. This process was discussed in three sub-periods: the first from the 1920s to the 1950s, the second between 1950-1980, that is marked with urbanization and an intense internal migration, and the third after 1980s, when Turkey has become under the influence globalization. The changing characteristics of the Turkish family structure are the spread of more modern trends in the way couples meet and marry, the decrease in fertility rates, the increase in the rates of broken families, and the decrease in the rates of patriarchal extended families. In women's occupations, while the responsibilities related to the education of children increase over time, the rate of women's participation in non-agricultural employment increases with the increase in their level of education. However, the nuclear household model and extended family relations are still important. Also, the social value of the domestic responsibilities, the limitations of the market economy, and the child's psychological value causes women's traditional roles to maintain their importance.

Keywords: Turkish Family Structure, Women's Occupations, Modernization, Urbanization, Globalization

Extended Abstract

Based on the evaluation of current research findings, this study aims to reveal the changes in the Turkish family structure and the women's occupations. This process has been discussed in three sub-periods. The first period covers the years from the establishment of the Republic in the 1920s to the 1950s when automation began to spread in agriculture. In this period, the family formed the cornerstone of modern reforms and legal regulations. Also, many studies reveal that the extended family was common in this period was a myth. However, it should be underlined that extended family ties were important in daily life, especially in rural areas, in production and reproduction activities. In cities, on the other hand, an understanding that men are identified with the public space and women are mostly identified with domestic space was supported. In addition, in this period economic development was targeted with regulations promoting fertility and expanding health services.

The second sub-period covers the years between 1950-1980. In this period, with the mechanization of agricultural production and the spread of the market economy, there was an intense internal migration from the countryside to city centers. Although this migration had a limited

impact on the household structure, it should be noted that extended family relations hold up supportive functions. But urbanization caused the sharing of domestic responsibilities to differentiate. In particular, the education of the child became one of the main responsibilities of the mother. In addition, internal migration led to an increase in status by enabling men to shift out of the agricultural sector, and for women by eliminating the obligation to participate in the production.

On the other hand, the importance gained by the workforce's education level has differentiated the process of establishing a family. The age of first marriage and also the age of having the first child started to be postponed. Although this situation manifested itself as a decrease in fertility, the population continued to grow in this period as the decrease was not as rapid as the decrease in mortality rates. The increasing population was considered as an obstacle to economic development and population policies compatible with this point of view were put forward. Even though these policies did not give the desired results in the short term, there were significant decreases in fertility rates due to factors such as rapid urbanization, migration from rural to urban areas, and insufficient economic opportunities in cities.

After the 1980s, Turkey has become under the influence of globalization in economic, political, and cultural terms, and similar trends emerged in family structure and women's occupations under the influence of changes throughout the world. The first of these trends is that the factor determining social mobility shifted from migration and education to wealth, so educated men started to tend to trade more and educated women began to take men's place. Accordingly, while education and employment opportunities for women increased in this period, the glorification of housewifery peculiar to the previous period was abandoned. However, although women's education levels and opportunities to work in more qualified jobs increase, even today the social value attributed to women's domestic responsibilities maintains its power on women's participation in the labor market.

Further, more modern trends in the ways couples meet and form marriages draw attention. Also, the tendency to postpone the age of first marriage has increased over time. Postponing the first marriage, on the other hand, means that the age of having children is delayed and the household size decreases over time. This decrease is in parallel with both the widespread use of birth control methods and the decreasing trend in the total fertility rates. On the other hand, while the patriarchal

extended family weakened in the process, the rate of nuclear families, which was 59-60% in the 1960-the 1970s, has become stagnant by increasing to 69-70% today. Also, broken families in the last 50 years have reached a higher rate than the extended family. The decrease in the rates of widowed parents and the increase in the rates of divorced parents show that these families have transitioned to the process of being formed by choice. In addition, it is striking that the temporarily extended family rate remains relatively stable over time. This situation shows that extended family relations maintain their importance.

Changes such as a decrease in fertility rates and an increase in divorce rates indicate that today women have moved away from their traditional responsibilities to some extent. Although it is thought that this situation will increase women's participation in the workforce, the relative stability in women's labor force participation rates implies some limitations in the capacity of economic growth to create non-agricultural employment. These limitations create a context in which women are not free enough to participate in the workforce, and although having children in this context is often perceived as a barrier to this participation, the psychological value of the child causes women to view motherhood as a desirable barrier.

To summarize, in three sub-periods, there are both persistent and differentiating features in the Turkish family structure and the women's occupations. The changing characteristics of the Turkish family structure are the spread of more modern trends in the way couples meet and marry, the gradual decrease in fertility rates, the increase in the rates of broken families, and the decrease in the rates of patriarchal extended families. Also, it is noteworthy that women's education levels and non-agricultural employment rates have increased. However, the nuclear household model and extended family relations continue to maintain their importance. Also, the social value attributed to the domestic responsibilities, the limitations of the market economy, and the child's psychological value causes women's traditional roles to maintain their importance.

Giriş

Sanayileşme, kentleşme, sekülerleşme gibi süreçlerle ayırt edilen modernleşme, Batı toplumunda toplumsal hareketlilik, bireysellik ve ikincil ilişkileri öne çıkararak toplumsal düzenin geleneksel yapısını, dolayısıyla ailenin yapı ve örgütlenişini değiştirmiştir. Söz konusu değişimin seyrini açıklarken üzerinde durulması gereken ilk nokta ailenin üretim-tüketim ilişkilerindeki yerinin değişmesidir. Geleneksel toplumda bir bütün olarak ekonomik üretim ve alışverişin temel birimi durumunda olan geniş aile modeli modern Batı toplumunda yerini emek hareketliliğine olanak veren yalıtılmış çekirdek aile modeline bırakmıştır (Bidwell Millar ve Vander Mey, 2000, s. 4). Sanayileşme ve modern ekonominin genişlemesine bağlı olarak aile üyeleri farklı piyasalarda istihdam edilmeye başlamış, böylece oluşan hane ve iş yeri ayrımı babayı evin geçimini sağlayan kişi olarak ev dışına çıkarırken anneye çocuk yetiştirme ve ev işi görevi verilmiştir. Çocuk iş gücünün yasaklanması ve eğitimin zorunlu hale gelmesi ise kadının ev içi ve çocuğa dair sorumluluklarının artması yönünde etki göstermiştir. XX. yüzyıla gelindiğinde ise yalıtılmış çekirdek ailede çocukla ebeveyn arasındaki ilişki daha güçlü duygusal bir içerik kazanırken çocuğun düzenli eğitimine duyulan ilgi öne çıkmıştır.

Modern orta sınıf aileyi temsil eden yalıtılmış çekirdek aile modeli XX. yüzyılda Büyük Bunalım, II. Dünya Savaşı gibi tarihsel olaylar nedeniyle kesintiye uğrasa dahi Batı toplumunda 1970'li yıllara kadar desteklenmiştir. Bir ideal olarak benimsenen bu model çerçevesinde kadının annelik aracılığıyla topluma katkıda bulunacağı ve milli ideallerin devam ettirilmesinde annenin önemli bir role sahip olduğu inancı desteklenmiştir. Bu yıllarda ulus için sağlıklı çocuklar yetiştirmek kadının en önemli vatani görevlerinden biri addedilmiştir (Davis, 2012, s. 146). Ancak 1960'lı yılların sonu ve 1970'li yıllardan itibaren söz konusu ideal sorgulanmaya başlamış ve zaman içinde evlilik, aile ve kadınların uğraşlarına dair tutumlar da bu sorgulamalar doğrultusunda değişmiştir. Bugün aile üzerinden şahitlik ettiğimiz değişimler de bu ideali sekteye uğratan değişimleri yansıtır niteliktedir.

Bu yıllardan itibaren bilgiye dayalı bir ekonomiye geçiş ve emeğin değişen yapısı ile fiziksel iş gücünün yerine zihinsel iş gücünün önem kazanması, buna bağlı olarak kadınların iş gücüne katılma fırsat ve olanağının artması söz konusu idealin sorgulandığı bir bağlam ortaya çıkarmıştır. Bu süreçte bireysel özgürlüklerin alanının genişlemesi sonucunda kadınlık da bireysel bir kimlik olarak tanımlanmış ve annelik

bir vatan görevi olmaktan çıkarak bireysel zeminde değerlendirilmeye başlamıştır. Kadınların tarım dışı istihdam alanlarında iş gücüne katılımının yaygınlaşması, tıbbi doğum kontrol yöntemlerinin gelişimi ile kesintiye uğramadan bir kariyer sürdürme imkânının artması, artan eğitim seviyesine bağlı olarak kadınların kendini tatmin ve/veya gerçekleştirmek gibi motivasyonlarla çalışma hayatına katılımı gibi olgulara yine bu yıllar kaynaklık etmektedir. Diğer taraftan teknik otomasyonun ev içinde kullanımının yaygınlaşması kadının ev içi iş yükünün azalıp vasıfsızlaşmasına neden olmuştur. Dolayısıyla ev işinin değeri azalırken, bir kadın için finansal gelir ve kariyer gelişimini terk etmenin fırsat maliyeti artmıştır. Ayrıca yine bu yıllarda etkinliği artan feminist kadın hareketi de ev işleri, çocuğun bakımı ve yetiştirilmesinin kadının asıl sorumluluğu olduğu varsayımını reddi ile modern orta sınıf aile idealinin dönüşümünde etkili olmuş ve kendilerini feminist olarak nitelendirmeyen kadınların dahi ev işi, çocuk bakımı, aile içi roller karşısında tutumlarını değiştirmiştir (Thornton ve Young-DeMarco, 2001, s. 1011).

Tüm bu gelişmeler ile yalıtılmış çekirdek aile ideali çerçevesinde erkeğe ve kadına izafe edilen roller yeniden tanımlanmaya başlamıştır. Ev işi ve çocuklarının bakımı konusunda daha eşitlikçi temalar öne çıkarken ev dışında çalışmak, geçimi sağlamak gibi erkeğe atfedilen sorumluluklar onun tekelinden çıkmıştır. Diğer taraftan bu yıllara kadar çocuk sahibi olmak ile evlenmek hemen hemen aynı anlamı taşıyorken modernleşme sürecinin beraberinde getirdiği bireyselleşme yönündeki sosyal değişmeye eklenen tıbbi doğum kontrolünün kolay ulaşılabilir ve yaygın hale gelmesi evlilik örüntülerinde de bazı değişimlere neden olmuştur. Örneğin önceki dönemin aksine potansiyel eşler arasında aranan özelliklerin benzer olması ve ortak ilgi paylaşımı önemli addedilmeye başlamıştır. Bu eğilim uyarınca evliliklerin biçimlendirilmesinde eşler arasında benzer eğitim ve istihdam arka planına sahip olmak gibi kriterler, ev içi sorumlulukların eşit paylaşımı gibi beklentiler belirleyici nitelik kazanmıştır (Mika, 2009, ss. 23-24). Ayrıca günümüzde yetişkin bireyler hayat serüvenlerini oluşturan evreleri geleneğin/kurumların rehberliğinden uzakta devam ettirme, yıkma, yeniden kurma gibi farklı alternatiflerle karşı karşıyadır. Yalnız yaşamının daha kabul edilebilir bir alternatif haline gelmesi, boşanma oranlarındaki ve buna bağlı olarak tek ebeveynli aile ve yeniden kurulan aile sayısındaki artış gibi olgular da bu değişimi yansıtmaktadır.

Modern Türk ailesinin de belli ölçüde kendi tarihsel, kültürel ve toplumsal dinamiklerini korusa da gecikmeli bir şekilde dünyanın genelinde yaşanan

değişimlerin etkisinde benzer eğilimlere sahne olduğu söylenebilir. Mevcut araştırma bulgularının değerlendirmesine dayanan bu çalışma cumhuriyetin ilk yıllarından günümüze modern Türk aile yapısında ve kadınların uğraşlarında gerçekleşen değişmeyi ortaya koymayı amaçlamaktadır. Bu amaç doğrultusunda söz konusu süreç üç alt dönemde ele alınmıştır. Öncelikle cumhuriyetin ilk yıllarından 1950'li yıllara kadar geçen süreyi kapsayan ilk dönemde modernleşme tecrübesi ile Türk aile yapısında ve kadınların uğraşlarında devamlılık arz eden ve farklılaşan özelliklere değinilmiştir. Sonrasında 1950'li yıllar ile 1980'li yıllar arasında kapsayan ikinci dönemde kırsal bölgelerden kent merkezlerine doğru gerçekleşen göçün ve kentleşmenin aile yapısı ve kadın uğraşlarına yansımalarına dikkat çekilmiştir. Son olarak ise 1980'li yıllardan günümüze küreselleşme sürecinin etkisinin daha fazla hissedildiği Türkiye toplumunda aile yapısında ve kadınların uğraşlarındaki değişimin yönü gösterilmeye çalışılmıştır. Bu noktada söz konusu değişimin farklı sosyoekonomik statü (SES)¹ gruplarında farklılaştığını, değişimin yönünü belirleyen orta ve orta üst sosyoekonomik statü gruplarındaki aile ve kadınlara atıf yapıldığını belirtmek gerekir.

Modern Türk Aile Yapısı ve Kadınların Uğraşlarında Değişme

Modern ve ekonomik bakımdan güçlü Batı'nın siyasal ve kültürel çizgisinde modernleşme isteği, 19. yüzyıl sonlarından itibaren Batılı olmayan dünyada kendine yer bulmuştur. Türkiye'nin modernleşme tecrübesi de Osmanlı'nın son zamanından itibaren bu çerçevede başlamış ve Cumhuriyet'e geçişle birlikte daha kuşatıcı ve sistematik bir nitelik kazanmıştır. Başka bir şekilde ifade etmek gerekirse Türk toplumunun modernleşmesi, Batı'dakinin aksine kendini tarihi ve toplumsal süreçlerinde ortaya çıkmamış, devletin ortaya koyduğu iktisadi, hukuki ve sosyal bir dizi reformla başlamıştır. Mikro düzeyde en küçük etkileşim birimi ve makro düzeyde bir kurum olarak aile ise modernleşmenin vitrinini oluşturmuştur (Dikeçligil, 2014, ss. 19-21).

Erken Cumhuriyet Dönemi Türk Aile Yapısı ve Kadınların Uğraşlarında Değişme

19. yüzyıl Tanzimat döneminden itibaren modernleşme yönünde gerçekleştirilen reform ve düzenlemelerin temel taşı birçok yönden aile oluşturmuştur. Bu kapsamda Tanzimat döneminde ilk defa Fransız Medeni Kanunu'nun kabul edilmesi gündeme getirilmiş; Mecelle-i

¹ Bu çalışmada sosyo-ekonomik statü kavramı bireylerin toplumsal konumlarına/ pozisyonlarına işaret edecek şekilde kullanılmıştır (Kalaycıoğlu, Çelik, Çelen ve Türkyılmaz, 2010, s. 192).

Ahkamı Adliye ve Hukuk-u Aile Kararnamesi gibi Batı standartlarında kanunlar çıkarılmıştır. Söz konusu kanunlarda çok eşlilik ve ergenlik öncesi evliliği yasaklayan; evlenme, boşanma, miras ve kadının durumuyla ilgili düzenlemeler yapılmıştır. Cumhuriyet döneminde ise İsveç Medeni Kanun'u Türkiye'ye uyarlanmış, yerleşim örüntülerinin değişimi desteklenmiş, geniş ailelerin yerine çekirdek aileler modernleşmeye daha uygun görülüp teşvik edilmiştir (Koç, 2018, s. 48).

Bununla birlikte tereke defterlerine dayandırılan çalışmalar, Cumhuriyet döneminden önce Osmanlı ailesinin anne, baba ve çocuklardan meydana gelen çekirdek aile görünümünde olduğunu vurgulamaktadır. Diğer akrabalar ile aynı hanenin paylaşılmıyor oluşunu dikkate alan bu çalışmalar, Osmanlı ailesinin geniş aile olarak ele alınamayacağına dikkat çekmektedir (Demirel, Gürbüz ve Tuş, 1992, s. 105). Baştuğ (2003) da Türkiye özelinde kuşaksal aktarımın hem kadın hem erkek üzerinden yürümesinin, evliliğin yeni kurulan hanelerle gerçekleşmesinin ve bağımsız çekirdek ailelerin oluşmasının "modernleşme"nin etkili olamayacağı kadar erken bir dönemde mevcut olduğunu belirtmektedir (Akt. Koç, 2018, s. 44). Bununla birlikte bu dönemde çekirdek ailelerin Batı'nın modern yalıtılmış çekirdek ailesinden farklı olduğunu da altını çizmek gerekir. Duben ve Behar (1991, ss. 55-68) 1880-1940 yılları arasındaki İstanbul hanelerini inceleyen çalışmalarında bu dönemde ailelerin her ne kadar çekirdek aile görünümünde olsalar da oldukça geniş akrabalık bağlarıyla birbirine bağlı olduğunu ifade etmektedir.

Öte yandan bu dönemde özellikle kırsal alanda günlük yaşamda üretim ve yeniden üretim faaliyetlerinde Türk ailesinin geniş aile yaşam ve üretim kalıplarına uyma eğilimi gösterdiğini söylemek mümkündür. Zira Özbay (1995, s. 125) hukuk, eğitim ve siyasal alanlarda yapılan reformlarla belirli bir dönüşüm hedeflense de söz konusu reformların ulaşamadığı çok sayıda kırsal bölgede ataerkil düzenin önceden belirlenmiş, demografik özelliklere göre sıralanan statü farklılaşmalarının söz konusu olduğu bir aile yapısına dikkat çekmektedir. Yaş unsurunun bireylerin statüsünü belirlediği ve cinsiyet ayrımı temelinde dayanan bu yapı içerisinde aile bir bütün olarak üretim ve yeniden üretim faaliyetlerini gerçekleştirirken kadın ve erkeğe ait sorumluluklar birbirinden çok belirgin çizgilerle ayrılmamıştır. Kadınlar üretime büyük ölçüde katıldıkları gibi erkeklerin de yeniden üretimde belirli sorumlulukları bulunmaktadır.

Kentlerde ise modern Türk Cumhuriyetinin kurucu elitleri Cumhuriyet ideolojisini benimseyen yeni bir elit sınıfın gelişmesini hedeflemiştir. Bu hedef doğrultusunda kadınların da erkekler gibi eğitimi ve tarım

dışı üretime katılımı teşvik edilse dahi Sancar'ın (2014, s. 194) ifadesiyle "erkeklerin modern bir ulus devlet, kadınların modern aileler/yuvalar kurmak ve modern nesiller yetiştirmek için seferber oldukları bir modernlik anlayışı" genel kabul görmüş ve uygulanmıştır. Söz konusu anlayış çerçevesinde kadınlar erkeklerle eşit konum ve statüde vatandaşlar olmak yerine, daha çok anne olma vasıfları ile geleneğin ve milli kültürün gelecek kuşaklara aktarıcıları olarak kamusallaşma serbestisine sahip olabilmıştır (Sancar, 2014, s. 29). Bu dönemde kadınlara atfedilen en önemli sorumluluk modern hanelerin şekillendirilmesi ve vatana faydalı çocukların yetiştirilmesi olmuştur.

Diğer taraftan modernleşme sürecinde aile yapısındaki değişmeyi ele alırken üzerinde durulması gereken konulardan biri doğurganlık düzeyinde yaşanan değişmedir. Aslında Türkiye'de doğurganlık dönüşümü süreci Cumhuriyet'in kuruluşundan önce başlamıştır. Pek çok çalışma İstanbul, İzmir, Bursa gibi büyük kentlerde Cumhuriyet'in kuruluşundan çok daha öncesinde doğurganlık düzeyinin düşük seviyede olduğunu ortaya koymaktadır (Bkz. Fişek ve Shorter, 1968; Duben ve Behar, 1991). Örneğin 1885 ve 1907 yıllarında yapılan Osmanlı nüfus sayımlarına göre İstanbul'da toplam doğurganlık hızı sırasıyla 3,5 ve 3,8 olarak ölçülmüştür (Duben ve Behar, 1991). Bununla birlikte Kurtuluş Savaşı sonrası dönem hem doğurganlığın teşvik edildiği hem de sağlık hizmetlerinin iyileştirilip yaygınlaştırıldığı, dolayısıyla ölüm oranlarında ciddi düşüşün yaşandığı, doğurganlığın yükseldiği ve nüfus artışının olduğu bir dönemdir.

Bu dönemde nüfus artışının ekonomik kalkınmaya sağlayacağı faydalar göz önünde bulundurularak pronatalist nüfus politikaları uygulanmıştır. Söz konusu politikalara örnek vermek gerekirse 1929 yılında beşten fazla çocuğa sahip aileler yol vergisinden muaf tutulmuş, 1930 yılında altı ve daha fazla çocuklu ailelere madalya verilmesi kararı alınmıştır. Aynı yıl yürürlüğe konulan 1593 sayılı "Umumi Hıfzıssıhha Kanunu" ile doğumların kolaylaştırılması ve çocuk ölümlerinin azaltılması için önlemlerin alınması Sağlık ve Sosyal Yardım Bakanlığı (Sıhhat ve İçtimai Muavenet Vekaleti)'nin sorumluluğuna verilmiştir. Aynı kanun ile kürtaj ve gebeliği önleyici uygulamalar ağır ceza kapsamına alınmıştır. Ayrıca 1926'da kabul edilen Türk Medeni Kanunu ile evlenmede yaş sınırları, erkekler için 17'ye, kadınlar için ise 15'e indirilmiştir (Eryurt, 2018, s. 15). Hem söz konusu politikaların hem de ekonomik ve toplumsal yeniden inşa sürecinin gereksinimleri neticesinde bu yıllarda kadın başına çocuk sayısı 5,5'tan 7'ye yükselmiş ve Türkiye nüfusu yaklaşık olarak iki katına çıkmıştır (T.C. ASPB, 2013, s. 32)

1950-1980 Yılları Arası Türk Aile Yapısı ve Kadınların Uğraşlarında Değişme

1950'lerden itibaren Türkiye'de tarımsal üretimde iş gücü yetersizliği makineleşme ile son bulmuştur. Hatta makineleşme sayesinde ekilebilir toprakların azami ölçüde kullanılabilir hale gelmesi, sürekli nüfus artışının yarattığı iş gücü fazlasını sorun haline getirmiştir. Diğer taraftan takip edilen ithal ikamesi politikası ulusal piyasa ekonomisinin kırsal bölgelere yayılmasını sağlamıştır (Özbay, 2015). Bu gelişmelere bağlı olarak ailelerin geçimlerini topraktan sağlayamamaya başlaması başka gelir kaynaklarına başvurma zorunluluğunu doğurmuştur. Söz konusu zorunluluğun ilk elden sonucu ise kırsal bölgelerden kent merkezlerine doğru göç olmuştur (Kandiyoti, 2015, s. 30). Öte yandan eğitim ve sağlık gibi sosyal hizmetlerde sağlanan iyileşmeler de kentlerin cazibesini, çekiciliğini arttırmış ve ulaşımdaki gelişmelerle göç süreci ivme kazanmıştır (Eryurt, 2018, s. 15). Bir önceki dönemde çok az bir artış gösteren 10.000 ve üzeri nüfuslu yerleşmelerde yaşayan nüfusun oranı bu dönemde %22,5'ten %51,1'e yükselmiştir (T.C. ASPB, 2013, s. 32).

Bununla birlikte Türkiye'de, kırsal bölgelerden kentlere çoğunlukla çekirdek aile veya çekirdek ailelere mensup fertler olarak göç edilmiştir. Dolayısıyla kente göç hane yapısına sınırlı etki göstermiştir. Bu nedenle 1950 sonrasında yaygın hane yapısının ataerkil geniş aile hanesinden kentli çekirdek aile hanesine doğru değiştiği iddiası pek doğru gözükmemektedir. Ancak bu dönemde çekirdek aile hanelerinin oranının yüksek olması, Türkiye'de geniş aile ilişkilerinin önem taşımadığı anlamına gelmemektedir (Duben, 2012). Örneğin 1968 Türkiye'de Aile Yapısı ve Nüfus Sorunları Araştırması'na göre çekirdek aile olarak tanımlanan hanehalklarının sadece %37'si evlenme aşamasında çekirdek aile olarak kurulmuştur. Bu bağlamda Timur (1978) ve Kıray (1985) Türk aile yapısı üzerine çalışmalarında özellikle kırsal bölgelerde bir döngünün hâkim olduğuna dikkat çekmektedir. Buna göre genç çiftler aile hayatına erkeğin ailesiyle yaşayarak başlamakta, daha sonra genellikle ekonomik nedenlerle bu ailenin yanından ayrılıp çekirdek aileye geçiş yapmakta, daha sonra da kendi erkek çocuklarının evlenip aynı hanede yaşamasıyla tekrar ataerkil geniş aile yapısına dönmektedir (Akt. Koç, 2018, s. 43). Kentlerde ise göçle gelenlerin akraba veya hemşerilerinin yaşadığı yerlere yakın hanelere yerleşmeyi tercih etmeleri, geçici bir süre için bile olsa hane paylaşımı söz konusudur (Adam ve Trost, 2005).

Dolayısıyla 1950 sonrasında kırsal bölgelerden kent merkezlerine göç, ataerkil geniş hanenin ekonomik temelini ortadan kaldırırsa da gerekli

şart ve koşullarda geçici geniş aile modeli tercih edilmiş ve geniş aile üyeleri arasında duygusal bağımlılık ilişkileri güçlü olarak devam etmiştir. Söz konusu aile yapısı ataerkil geniş aileden farklı olarak kuşakların aynı hanede yaşamaması, mesleki ortaklık gerektirmemesi ve hiyerarşik otoriter ilişkiler barındırmaması anlamında kısmi bir özerkliğe sahip olması, ancak kuşaklar arası bağların muhafazası ve aile üyelerinin birbirlerine önemli hizmetler vermesi anlamında da kısmi bir bağımlılık ile ayırt edilmektedir (Dikeçligil, 2014, s. 5). Bu zeminden hareketle kentleşme ve sanayileşmeyle Türkiye’de aile ve akrabalar arasında karşılıklı bağımlılık ilişkilerinin yerini bağımsızlık ilkelerine dayanan ilişkilere bıraktığı argümanı pek geçerli gözükmemektedir (Şentürk, 2018, s. 245).

Bununla birlikte bu dönemde kentleşme geniş aile hayatının toplumsal ve kültürel temelini oluşturan normların değişmesine neden olmuştur. Bu bağlamda öncelikle kentteki eğitim fırsatlarının ev içi sorumluluk paylaşımında sebep olduğu farklılaşmaya değinmek gerekir. Örneğin bu dönemde ailenin yeniden üretilmesi için gerekli bazı uğraşların yerine getirilmesinde babadan beklenen sorumluluklar azalırken, kadın özellikle çocuğun yetiştirilmesinde ve bir mesleğe hazırlanmasında eğitim kurumları ile iş birliği yaparak aile içinde babadan daha fazla sorumluluk almaya başlamıştır. Ayrıca kırsal kesimden kente gerçekleşen göçün sağladığı statü artışı erkekler için tarım sektöründen tarım dışına kayarak gerçekleşmiş olsa da kadınlar açısından söz konusu statü artışı üretime katılma zorunluluğunun kalkmasıyla gerçekleşmiştir. Bu dönemde kadına yönelik tarım dışı iş imkânlarının kısıtlı olması, ücretli işin göreceli değeri, kırsaldan gelen maddi destekler ve kadının üretime katılırken yeniden üretim faaliyetlerinin aksamaması gibi faktörler kadının üretime katılma zorunluluğunun ideolojik olarak ortadan kalkmasında etkili olmuştur (Özbay, 1995, ss. 128-129). Dolayısıyla kentte evin hanımı ve çocukların annesi olma ideali bu yıllarda kırsal kesimde ağır iş yükünden, kentte ise çalışma hayatının kadına yüklediği çifte yükten kurtulma arzusu ile benimsenmiştir.

Öte yandan 1950’li yıllardan itibaren yoğunlaşan iç göç sürecinde kentsel alanlarda organize olan sanayi ve hizmet sektörlerinin toplam üretim içindeki payının artması ve bu sektörlerdeki iş gücünün eğitim seviyesinin kazandığı önem, kentsel bölgelerde aile kurulma sürecini kırsal bölgelerdeki aile kurulma sürecinden farklılaştırmıştır. Bu dönemden itibaren ailelerin kurulmasında eğitim seviyesi ve mülkiyet sahibi olma kriterlerinin önemli hale gelmesi, eş seçimi için geçen sürenin uzamasına neden olmuştur (Koç, 2018, s. 38). İlk evlilik yaşının ve aynı

zamanda ilk çocuğa sahip olma yaşının ertelenmesi anlamına gelen bu durum doğurganlıkta düşüş olarak kendini göstermiştir. Ancak yaşanan düşüşün ölüm oranlarındaki azalma kadar hızlı olmaması nedeniyle bu dönemde de nüfus büyümeye devam etmiştir. Artan nüfus ise kişi başına düşen milli gelirin artması olarak kabul edilen ekonomik gelişmeye engel olarak görülmüştür (Turgut, 2014, s. 52). 1960 yılında kurulan Devlet Planlama Teşkilatı, Birinci Beş Yıllık Kalkınma Planı'nda (1963-1967) ilk defa hızlı nüfus artışının millî hasıla düşüşü, demografik yatırımlara yönelme zorunluluğu, istihdam sorunları, kentlerin kontrolsüz büyümesi, tarımda gizli işsizlik gibi sorunlara neden olacağını vurgulamıştır (Eryurt, 2018, s. 16).

Daha yüksek bir refah seviyesi ve daha hızlı gelişmenin nüfus artış hızının yavaşlatılmasıyla bağdaştırıldığı bu dönemde o zamana dek uygulanan nüfus politikasının nüfus planlamasını yasaklayan yönleri değiştirilmiştir (Turgut, 2014, ss. 52-53). Örneğin 1936 tarihli Umumi Hıfzıssıhha Kanunu'nun gebeliği önleyen tedbirleri yasaklayan hükümleri kaldırılmıştır. Ayrıca 1965 yılında Ana-Çocuk Sağlığı Merkezlerinin kurulmuştur (Taşkın, 2002). Yine aynı yıl "Nüfus Planlaması Hakkındaki Kanunu'nun" kabulü ile gebeliği önleyici yöntemler ve kürtaj yasal hale gelmiştir (Eryurt, 2018, s. 16). Böylece nüfus planlaması bir halk sağlığı hizmeti olarak kabul edilmiştir. Bununla birlikte bu dönemde benimsenen antinatalist nüfus politikalarına rağmen istenen sonuçların elde edilememesi neticesinde doğurganlıkta yaşanan düşüşlerin devlet hizmetlerinden ziyade sosyal hayatta yaşanan değişimlerin bir sonucu olarak kademeli bir şekilde, kendi döngüsü içinde gerçekleştiği fark edilmiş ve nüfus politikalarının toplumsal ve ekonomik politikaların bir türevi olarak ele alınmasına karar verilmiştir (DPT, 1979, s. 250). Yapılan çalışmalar devlet adına tam anlamıyla istenen sonucu veremese de devam eden süreçte, kademeli olarak doğurganlık oranlarında önemli azalmalar olmuştur. Bu azalmaların temelinde ise 1950 sonrasında yaşanan hızlı kentleşme, kırsaldan kente göç, kentlerde ekonomik imkânların yetersizliği gibi faktörlerin yer aldığını söylemek mümkündür.

1980 Sonrası Türk Aile Yapısı ve Kadınların Uğraşlarında Değişme

1980 sonrası Türkiye ekonomisinin ve toplumunun küreselleşme sürecinin etkisi altına girdiği ve dünya geneline daha yoğun bir entegrasyonun gerçekleştiği bir dönemi oluşturmaktadır. 1980'den itibaren önce uluslararası ticarete, sonra da hem ticaret hem de yabancı sermayeye dayanan küresel ekonomiye entegrasyon hem Türkiye'nin küresel endüstriyel üretim ağı içerisinde yer almasını hem de bazı sanayi sonrası gelişmelere

sahne olmasını beraberinde getirmiştir. Bununla birlikte bugün her ne kadar Türkiye'yi ekonomik anlamda sanayi sonrası toplumu olarak tanımlamak mümkün gözükmesine dahi söz konusu entegrasyon süreci yaşanan siyasi ve ekonomik krizlere rağmen hızlanarak devam etmiş ve Türkiye ekonomisini büyük oranda değiştirmiş durumdadır. 1980 sonrası benimsenen neoliberal ekonomi politikası ile tarımda özelleştirmeyi teşvik eden ve üreticiye devlet desteğini kısıtlayan ihracata dayalı ekonomik büyüme hedefi Türkiye'de ekonomik kalkınmanın itici gücünü oluşturmuştur. Ancak 1990'lardan itibaren ihracata dayalı büyümenin tarım dışı istihdam yaratma kapasitesi, doğal kentsel nüfus artışı ve kırsal bölgelerden kent merkezlerine gerçekleşen göçten kaynaklanan işgücü fazlasını içermekte yetersiz kalmaya başlamış ve artan işsizlik oranları süreç içerisinde en önemli gündem maddesi haline gelmiştir. Bununla birlikte ekonomik büyümenin iş gücünü içermek kapasitesindeki yavaşlamaya rağmen, istihdamın yetişkin nüfus artışına oranı kadınlar için düşük bir düzeyde de olsa bir iyileşme eğilimi taşımaktadır. Özellikle hizmet sektöründe gerçekleşen genişleme, kentte kadınların işgücüne katılımının hızlanması, kentsel işgücü piyasasının kademeli olarak kadınlaşması (feminizasyon) olarak kendini göstermektedir. Ayrıca bu yıllardan itibaren ücretsiz aile işçiliği oranları azalsa dahi kadınlar tarım sektöründe kayıtlı veya kayıt dışı ucuz iş gücü temin etmeye devam etmektedir (İlkkaracan, 2012, ss. 8-10). Bu çerçevede 1980 sonrası benimsenen ekonomik hedef ve politikalar ile kadının çalışma hayatı içerisinde konumu, sorumlulukları ve gündelik hayatının bazı yönleri değişmiştir.

Politik anlamda ise küreselleşme süreci Türkiye devlet yapısı ve bürokrasisinin konumunu önemli ölçüde değiştirmiştir. Devletin ekonomideki varlığı ve etkisi, bürokrasinin de toplumdan özerkliği azalmıştır. Bireyselliğe dayanan bir girişimci tipi yaygınlık kazanırken, sivil toplum ve kimlik siyaseti güçlenmiştir (Kaya, 2019, ss. 102-107). Meta ve sermaye akışının yanında gerçekleşen insan ve bilgi akışındaki artış ise kültürel anlamda küresel entegrasyonu pekiştirici yönde etki göstermiştir. Bir başka ifadeyle 1980 sonrasında yaşanan ekonomik küreselleşmeye politik ve kültürel küreselleşme eşlik etmiştir. Hatta küreselleşmeyi ekonomik, siyasi ve toplumsal olmak üzere üç eksenle toplam 23 değişkenle ölçen KOF Küreselleşme İndeksine göre 1980'de ekonomik ve siyasi küreselleşme skorlarının daha altında olan Türkiye kültürel küreselleşme skoru özellikle 2000 sonrasında hızla ve diğer kategorilere göre daha yüksek bir oranda artmıştır (Kaya, 2019, s. 113). 1980'de yaklaşık 33,32 olan söz konusu skor 2018 yılında yaklaşık 59,1'e yükselmiştir (Gygli, Haelg, Potrafke ve Sturm, 2019).

Ayrıca bugün kültürel düzeyde internet mekânsal/coğrafi uzaklıktan bağımsız olarak farklı toplumlar ve insanlar arasında iletişim ve etkileşim imkânı oluşturarak farklı kültürel tüketim öğelerin, fikirlerin, haberlerin, bilgilerin aktarımı ve alışverişini kolaylaştırmaktadır. Bu nedenle her ne kadar kültürel entegrasyon ve etkileşimi nicel olarak ölçmenin zorlukları olsa da küreselleşme sürecinin kültürel etkisini ölçmek için yaygın bir şekilde başvuru internet kullanımına baktığımızda Dünya Bankası verilerine göre Türkiye’de 2000 yılında %3,7 olan internet kullanan bireylerin oranı 2018 yılında %71’e yükselmiştir (World Bank, 2018). Ayrıca yine 1980 sonrasında yabancı dil eğitiminin kazandığı önem ve yaygınlaşması, kültür ve eğitim alanında ortaya konan politikalar ile sürecin desteklenmesinin yanı sıra gündelik hayat dahilinde yer alan yeme-içme alışkanlıklarında, eğlenme ve dinlenme pratiklerinde yaşanan değişimler kültürel alanın küreselleşme sürecinden bağımsız olmadığını göstermektedir (Kaya, 2019, ss. 127-133).

1980 sonrasında yaşanan bu dönüşümün Türk ailesi üzerindeki etkilerine bakmak gerekirse bu dönemde özellikle dış pazar bağlamında ticaret ve turizm sektörünün kazandığı önem, sosyal hareketliliği belirleyen öncelikli unsurların eğitim ve (kırdan kente doğru) göçten zenginliğe doğru kaymasına neden olmuştur. Sosyal hareketlilikle ilgili değerlerin değişmesi uğraş ve tercihlere yansımıştır. Bu dönemde ücretli emeğin değer kaybetmesi karşısında eğitilmiş erkekler iş hayatına/ticarete atılırken onların yerlerini eğitilmiş kadınlar almaya başlamıştır. Kadınlara yönelik eğitim ve istihdam fırsatları artarken bir önceki döneme özgü ev hanımlığının yüceltilmesinden vazgeçilmiştir. Bununla birlikte hem kadının istihdama katılımının erkeğe nazaran daha sınırlı kalması hem de kadının statüsünün ailenin toplumsal statüsü ile bağlantılı kabul edilmesi nedeniyle bu dönemden itibaren kadınların uğraşlarının ailelerin diğer üyelerinin/çocuklarının statü kazanması veya kaybetmesi üzerine yoğunlaşması söz konusudur. Özellikle merkezi sınav sisteminin uygulanmaya başlaması ile eğitim sisteminin daha rekabetçi bir karakter kazanması gibi eğitim sisteminde yaşanan değişimlere bağlı olarak çocukların eğitimi kadınların uğraşlarının daha da yoğunlaştığı bir alana dönüşmüştür (Özbay, 1995, ss. 131-134). Her ne kadar bu dönemde eğitimin yukarı doğru sosyal hareketlilik işlevi zayıflamış olsa da özellikle orta-orta üst SES’e sahip aileler için çocuğun eğitimi aşağı doğru hareketliliği önlemek adına kadınların aktif sorumluluk aldığı bir mesele haline gelmiştir.

Öte yandan 1980’lerden günümüze kadınların eğitimleri ile ilgili verilere baktığımızda 1983 yılında Türkiye genelinde kadınların %41,29’unun

eğitimi bulunmazken %38,57'si ilkokul, %3,52'si ortaokul, %4.04'ü lise ve %1,58'i ise üniversite mezunuydu (HÜNEE, 1983). TÜİK İstatistiklerle Kadın verilerine göre ise bugün kadınların %41'i lise ve üzeri eğitim, %20'si orta okul, %29'u ilkokul eğitimi almıştır (TÜİK, 2019a). Bununla birlikte 1988 yılında %30,6 olan kadınların istihdama katılım oranınının 2020 yılında %26,9 olması kadınların istihdama katılım oranlarında benzer bir yükselişin olmadığını göstermektedir (Türkiye İstatistik Kurumu (TÜİK), 1988, 2020). Ancak 30 yıllık süre zarfında istihdama katılımında oransal anlamda ciddi bir değişiklik görülmesi de 1980 sonrasında yaşanan ekonomik ve toplumsal dönüşümlerle birlikte kadın iş gücünün yoğunlaştığı sektörler değişim göstermiştir. Örneğin 1988 yılında çalışan kadınlar arasında tarım sektöründe istihdam oranı %76,8 iken 1998'de bu oran %67,7, 2008 yılında %32 ve 2020 yılında ise %25'e gerilemiştir (TÜİK, 1988, 1998, 2008, 2020). Kadınların eğitim fırsatlarına erişiminde yaşanan artış ise hizmet sektöründe çalışan kadın oranlarının 1988'de %5,7'den 2020'de %32'e yükselişi ile istihdama yansımıştır (TÜİK, 1988, 2020). Dolayısıyla kadınların iş gücüne katılım oranları durağan gözükse dahi istihdama katılım örüntüsü 1980 sonrası yaşanan ekonomik ve toplumsal değişimlerle birlikte farklılaşmıştır (Mert ve Sefer, 2019). Kadınların iş gücüne katılımının en önemli itici güçlerini ise hizmet sektörünün genişmesi ve kadınların eğitim seviyelerinin yükselmesi oluşturmaktadır. Ancak eğitim seviyesindeki yükselmeye denk düşen bir artışın iş gücüne katılım oranlarında gözlemlenmediğini vurgulamak gerekir (Uysal ve Durmaz Aslan, 2018, s. 183)

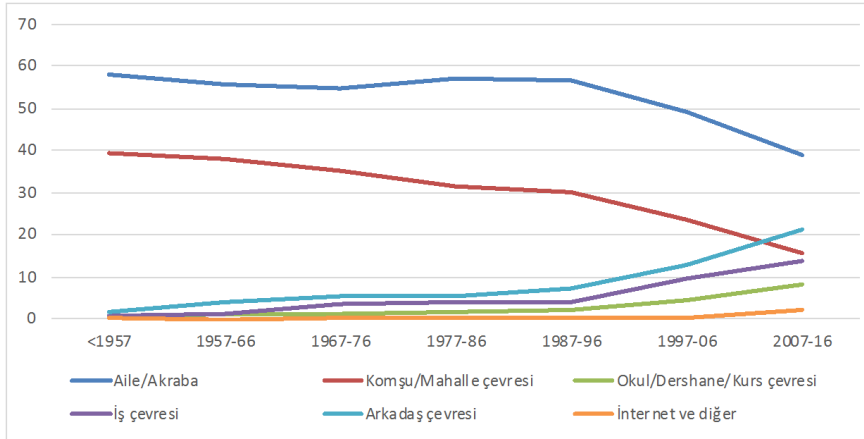
Aslında bugün kadınının iş gücüne katılımı konusunda geçmişe nazaran daha eşitlikçi bir toplumsal tutum bulunmaktadır. 2010 yılında yapılan Aile Değerleri Araştırması'na göre araştırmaya katılanların %77,1'i kadın ve erkeğin iş hayatında aynı ortamda çalışması hususunda belirttikleri olumlu kanaat bunu yansıtmaktadır. Ancak yine aynı araştırmada %50,8 oranıyla kadınının asıl görevinin çocuk bakımı ve ev işleri olduğu görüşü desteklenmiştir (T.C. Başbakanlık Aile ve Sosyal Araştırmalar Genel Müdürlüğü, 2010, ss. 96-98). Günümüzde hanede temel gündelik işlerin %80-%88 arasında değişen oranlarda kadın tarafından yerine getiriliyor olması, hanelerin %86'sında çocukların bakım işinin anneler tarafından üstlenilmesi (TÜİK, 2016) ile akrabalık ve komşuluk ilişkilerinin sürdürülmesinde kadınının daha fazla sorumluluk alması (Şentürk, 2018, s. 296) da söz konusu bakış açısının önemli bir yere sahip olduğunu gösterir niteliktedir. Dolayısıyla günümüz Türkiye'sinde kadınların eğitime katılım oranları artmış ve iş gücüne katılımında daha eşitlikçi bir bakış açısı kendine yer bulmuş olsa da özellikle küçük yaştaki çocukların bakımı ve hane ile ilgili işler kadınının temel uğraşı olma,

kadına atfedilen bu sorumlulukların önemini korumaya devam ettiği görülmektedir. Bu öneme binaen ev ve aile ile ilişkili sorumlulukların çalışma hayatıyla birlikte nasıl yürütüleceği sorusu, kadınların çalışma ya da çalışmama tercihinde rol oynayabilmektedir (İlkkaracan, 2012).

Öte yandan bugün evlilik örüntüleri ve aile yapısı geçmişe göre farklılaşmıştır. Örneğin 2011 TAYA'na göre 1981-1990 arası evlenen çiftler çoğunlukla birbirleriyle aile, akraba çevresi, komşu ve mahalle çevresi aracılığıyla, ancak 2006-2011 döneminde evlenen çiftler ise daha çok okul, dersane, kurs çevresi, iş ve arkadaş çevresi gibi kendi kararlarının belirleyici olduğu ortamlarda tanışmaktadır. 2016 TAYA verilerini evlilik kuşakları temelinde ele alan Koç ve Saraç (2018, ss. 125-126) da Türkiye'de aile/akraba/komşu ve mahalle çevresinde tanışarak evlenen çiftlerin oranının %97'den %55'e gerilediğine, okul/dershane/iş ve arkadaş çevresinde tanışarak evlenen çiftlerin oranının ise %2,8'den %45'e yükseldiğine, dolayısıyla geleneksel çevrelerde tanışarak evlenmenin hâlen yaygınlığını korumasına karşın okul/dershane/iş ve arkadaş çevresi gibi daha modern tanışma ortamlarına doğru genel bir eğilime dikkat çekmektedir.

Tablo 1

Evlilik Kuşaklarına Göre Eşlerin Tanışma Ortamında Değişme



Kaynak: Koç ve Saraç (2018, s. 116)

Evliliklerin gerçekleşme biçimine bakıldığında ise 2006 TAYA'na göre "Görücü usulü, kendi rızasıyla" evlendiğini belirtenlerin oranı %29,7 iken bu oran 2011'de %42,3, 2016 yılında %47,8'dir. "Görücü usulü, ailemin rızasıyla" evlendiğini belirtenlerin oranı ise 2006 yılında %31,2,

2011’de %8,4 ve 2016 yılında %12,1’dir. Ayrıca “Kendi kararım, ailemin rızasıyla” evlendiğini belirtenlerin oranı 2006 yılında %31,2, 2011’de %41,6 ve 2016 yılında %30,2’dir. Bu verilerden yola çıkarak görücü usulünün evliliklerin gerçekleşme biçiminde önemini korumaya devam ettiğini söylemek mümkündür (Şentürk, 2018, s. 288). Ancak öğrenim durumu ve SES yükseldikçe kendi seçimi ve ailesinin onayıyla evlenenlerin oranı artmaktadır. 2016 TAYA’na göre üniversite/lisansüstü mezunlarının %67,1’i evliliklerinde kendi seçimleri ve ailelerinin onayıyla hareket etmektedir. Benzer bir şekilde en alt SES grubundaki kişilerin sadece %14’ü kendi seçimleri ve ailelerinin de rızasıyla evlenirken bu oran en üst SES grubunda %73’tür.

Diğer taraftan 2006 TAYA’na göre erkekler için 21,96 kadınların içinse 18,64 olan ilk evlenme yaşı 2016 TAYA’nda sırasıyla 24,05 ve 20,15 bulunmuştur. Ancak tüm yaş gruplarındaki ve farklı evlenme kuşaklarındaki bireyler üzerinden ilk evlenme yaşının hesaplanmasının yanlı sonuçlara neden olacağına ve dolayısıyla gerçek değişimin izlenmesinin bu şekilde mümkün olmayacağına dikkat çeken Koç ve Saraç (2018, ss. 99-109) evlilik kuşakları üzerinden yaptıkları analizlerinde ilk evlenme yaşının son 60 yıllık dönemde erkekler arasında 18,68’den 27,55’e, kadınlar arasında ise 16,36’dan 23,77’ye yükseldiğine dikkat çekmiştir. Buna göre ilk evlilik yaşında erkekler için 9, kadınlar için ise 7 yıllık bir artış söz konusudur. Bu artışta etkili olan faktörleri sosyal güvenlik kapsamında çalışma, SES, öğrenim düzeyi olarak sıralamak mümkündür. Hem erkeklerin hem de kadınların ilk evlilik yaşları sosyal güvenlik kapsamında çalışmaları halinde ve SES ile öğrenim düzeyleri arttıkça artmaktadır.

Tablo 2

Evlilik Kuşaklarına Göre İlk Evlilik Yaşında Değişme

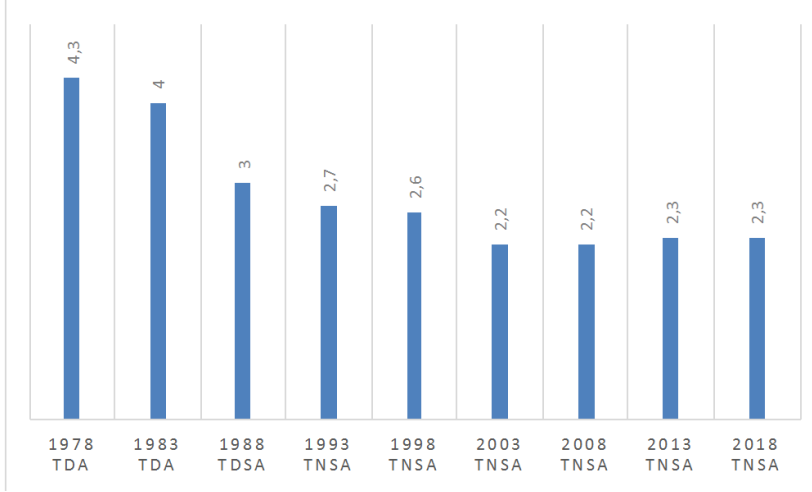
Evlilik Kuşağı	Erkek	Kadın	Toplam
2012-2016	27,55	23,77	25,57
2007-2011	26,49	22,75	24,55
2002-2006	25,38	21,50	23,36
1997-2001	24,27	20,36	22,21
1992-1996	23,79	19,90	21,76
1987-1991	23,71	19,80	21,64
1982-1986	22,95	19,67	21,23
1977-1981	22,41	18,95	20,57
1972-1976	21,85	18,63	20,04
1967-1971	21,56	18,21	19,59
1962-1966	21,26	17,58	19,00
1957-1961	20,34	17,17	18,19
1952-1956	20,21	16,71	17,88
<1952	18,68	16,36	16,98

Kaynak: Koç ve Saraç (2018, s. 100)

İlk evlilik yaşındaki söz konusu artış, aile kurma ve çocuk sahibi olma süresinin uzaması, dolayısıyla hanehalkı büyüklüğünün de zaman içinde azalması anlamını taşımaktadır. Ancak bu azalma eğilimi aynı zamanda hem doğum kontrol yöntemlerinin kullanımının yaygınlaşması hem de toplam doğurganlık hızında yaşanan azalma eğilimi ile de paralellik göstermektedir. Nitekim 1978 yılında 4,3 olan toplam doğurganlık hızı devamlı bir düşüş ile 2008'de 2,2'ye gerilerken son yıllarda azalma eğilimini bırakarak durağanlaşmıştır (HÜNEE, 2018b, s. xv).

Tablo 3

Toplam Doğurganlık Hızında Değişme



Kaynak: TNSA-2018

Ayrıca doğurganlık hızının zaman içerisinde tedricî bir çizgide oldukça yavaş bir hızda azalarak 2023 yılında 1,85 ve 2050 yılında 1,65 olacağı öngörülmektedir (T.C. ASPB, Aile ve Toplum Hizmetleri Genel Müdürlüğü, 2013, s. 34). Söz konusu azalma eğilimi ile annenin öğrenim düzeyinin ve ailenin SES artışı arasındaki tersine ilişki ise dikkate değerdir. Bugün lise veya üzeri eğitim almış kadınların ortalama 1,8 çocuk doğururken hiç eğitim almamış ya da ilkokulu bitirmemiş kadınların ortalama 4,2 çocuk doğuruyor olması da bu ilişkiyi gösterir niteliktedir (HÜNEE, 2018a, s. 2). Benzer şekilde alt SES grubundaki kadınlar ortalama 3,8 çocuğa sahip olurken bu sayı üst SES grubundaki kadınlarda 2,1 çocuğa düşmektedir (T.C. Aile ve Sosyal Politikalar Bakanlığı, 2016).

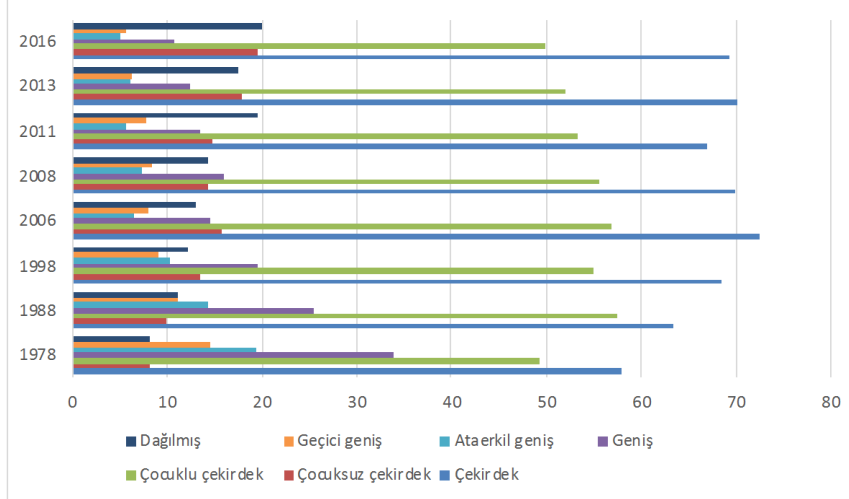
Bununla birlikte doğurganlık hızında olduğu gibi ideal çocuk sayısı da zaman içerisinde düşme eğilimi göstermektedir. 1980'li yıllarda üç çocuk düzeyinde olan ideal çocuk sayısı, sonraki yıllarda yaklaşık olarak 2,5 çocuk düzeyinde kalmıştır (Eryurt, 2018, s. 28). Bununla birlikte ideal çocuk sayısı ile sahip olunan çocuk sayısı arasındaki ilişki ele alındığında öğrenim düzeyi ve SES arttıkça istediğinden çok çocuk sahibi olanların yüzdesinin azaldığı, istediğinden az çocuk sahibi olanların yüzdesinin arttığı görülmektedir. Üniversite mezunu kadınların sadece %1'i istediğinden çok çocuğa sahipken bu oran ilkokul mezunu olmayan

kadınlar arasında %32'ye çıkmaktadır. Bunun tam tersine lise mezunu kadınların %63'ü, üniversite mezunlarının %66'sı, ilkokul mezunu olmayanların ise %28'i istediğinden az çocuğa sahiptir. Benzer şekilde alt SES gruplarındaki kadınların %29'u istediğinden çok çocuğa sahipken bu oran üst SES gruplarındaki kadınlar arasında %6'ya düşmektedir (T.C. Aile ve Sosyal Politikalar Bakanlığı, 2016).

Öte yandan Koç (2018, s. 77)'un 1972 ve 2016 yılları arasında gerçekleştirilen farklı araştırmaların verilerine dayanarak gerçekleştirdiği analizine göre son 50 yılda Türkiye'de çekirdek ve dağılmış ailenin yaygınlığı artmakta, ataerkil geniş ailenin yaygınlığı ise azalmaktadır. Bu analize göre 1980'li yılların ortalarına kadar dirençli bir yapı göstererek %25 seviyesinde kalan ataerkil geniş aile, istihdam yapısının değişmesi, artan kentleşme, tarımsal üretim biçiminin değişmesi, çocuğa verilen değerin artması, sosyal güvenlik sisteminin kapsamının genişlemesi gibi gelişmelerle süreç içerisinde zayıflamış, 2010'lu yıllarda %10-11 seviyesine kadar gerilemiştir. Bununla birlikte 1960-1970'li yıllarda %59-60 seviyesinde olan çekirdek aile oranı günümüzde %69-70 seviyesine çıkarak durağanlaşmıştır. Söz konusu %10'luk artışta çocuksuz çekirdek aile oranındaki artışın önemli bir yere sahip olduğunu ayrıca belirtmek gerekir. Çünkü 1978 yılında çocuksuz çekirdek ailenin çekirdek aile içindeki payı sadece %14 iken 2016 yılında bu oran %20 seviyesine ulaşmıştır. Bu durumun oluşmasında hem doğum kontrol yöntemlerinin kullanımının yaygınlaşması hem de ölüm hızlarının azalmasının bir sonucu olarak çocukların evden ayrılma süreci sonrasında ebeveynlerin yaşam süresinin uzamış olması etkilidir.

Tablo 4

Türkiye’de Aile Yapısında Değişme



Kaynak: Koç (2018, s. 50)

Ayrıca Türkiye’de dağılmış aile oranı son 50 yıl içinde artarak geniş aileden (%10,8) daha yüksek bir orana (%19,9) ulaşmıştır (Koç, 2018, s. 49). 2011-2016 TAYA’ları karşılaştırıldığında beş yıllık dönem içinde boşanmış ebeveynlerin oranı %1,9’dan %4,8’e yükselerek 1,5 kat artmıştır. Dağılmış ailelerdeki dul ebeveyn oranının 2006-2016 döneminde %65’ten %48’e gerilemesi, boşanmış ebeveyn oranının ise %20’den %37’ye yükselmesi ve ayrıca bu ailelerin kurulması sürecinde genç nüfusun giderek daha fazla yer alması ise bu ailelerin zorunlulukla oluşma sürecinden tercihle oluşma sürecine geçiş yaptığını gösterir niteliktedir (Koç, 2018, ss. 60-62). 2019 yılında bir önceki yıla nazaran boşanan çiftlerin sayısının %8 artması (TUIK, 2019b) da bu argümanı desteklemektedir.

Öte yandan günümüzde çekirdek aileye eklenen birey ya da bireylerden oluşan geçici geniş aile ölüm, yaşlanma, boşanma, iç göç, ayrı yaşama gibi süreçler nedeniyle ailesinden kopan ve kendi hanesini dağılmış aile biçiminde ya da yeni bir hane açarak sürdüremeyen bireyler için yeni toplumsal işlevler yüklenerek %5 seviyesinde görece sabit kalarak değişime direnç göstermektedir (Koç, 2018, s. 77). Bu bağlamda aile yapısındaki değişmeyi ele alırken yukarıda zikredilen döngüsel hane yaklaşımı çerçevesinde bireylerin hangi zaman ve koşullarda geniş ailenin bir parçası

olduklarını ve geniş ailenin hangi işlevleri üstlendiğinin belirlenmesinin önemine işaret etmek gerekir. Çünkü boşanma, yoksulluk, göç gibi nedenlerle günümüzde geniş ailelerle ve diğer akraba haneleriyle daha fazla karşılaşma olasılığı dikkate değerdir. Ayrıca günümüzde çalışan annelere geniş akrabalık ilişkilerinde çocuklarıyla ilgili verilen destek de geçici geniş aile biçimine örnek olarak verilebilir. Araştırmalar çağdaş annelerin teknolojik gelişmelerle farklı çözümler üretme kapasitelerindeki artışla birlikte kayınvalideyle birlikte oturmak yerine kendi annelerini bir süre evlerinde ağırladıklarını ya da kendilerinin annelerinin evinde misafir olduklarını ortaya koymaktadır (Özbay, 2014, s. 72, Akt. Şentürk, 2018, s. 277). Diğer taraftan bugün bakıma muhtaç yaşlı bireylerin çekirdek ailenin yanına yerleşmesiyle oluşan ve yaşlı bakımının genellikle ailenin kadın üyesi tarafından üstlenildiği aileler de geçici aile biçiminin bir başka örneğini oluşturmaktadır (Duben, 2018). Bu noktada Türkiye’de geniş aile ilişkilerinin halen yaygın olduğunu ve kadınların anne, anneanne/babanne ve evlat olarak bakım veren rollerinin önemini koruduğunu, dolayısıyla geniş aile içerisinde hizmet alışverişinin ve desteğin günümüzde de devam ettiğini söylemek mümkündür.

Bununla birlikte evlilik örüntüleri ve aile yapısındaki değişmeyi yansıtan bu verilerden yola çıkarak günümüzde önemli bazı gelişmelerin kadınları kadınlığa atfedilen geleneksel sorumluluklardan bir ölçüde uzaklaştırdığını ifade edebiliriz. Örneğin doğum kontrol yöntemlerinin yaygınlaşması ile ortaya çıkan doğurganlık hızındaki azalma bir taraftan kamusal/ekonomik hayata katılımın kadınların annelikle bağdaştırabilecekleri bir duruma dönüştüğüne diğer taraftan anneliğin tercih hakkı barındıran bir seçenek haline geldiğine işaret etmektedir. Dolayısıyla geçmişte bir kadının neredeyse ömrünü vakfettiği çocuk doğurup yetiştirme uğraşının bugün belirli bir zaman dilimini kapsayan bir yaşam evresine dönüştüğünü söylemek mümkündür (Beck, 2011, s. 166). Bu gelişmelerin önemli bir diğer sonucu ise anneliğin temel motivasyonlarının değişmesidir. Nitekim Çiğdem Kağıtçıbaşı’nın Türkiye’de 1975 Çocuğun Değeri Çalışması ile 2003 Çocuğun Değeri Araştırması’nın karşılaştırması bu duruma işaret etmektedir. 2003 Çocuğun Değeri Araştırması’nın en temel sonuçlarından biri çocuğun sahip olduğu ekonomik değerdeki düşüş ve psikolojik değerdeki yükseliştir. 1975 yılı ile 2003 yılı bulguları karşılaştırıldığında annelerin çocuk isteme nedenleri arasında neşe, zevk, sevgi gibi psikolojik nedenler ikinci araştırmada öne çıkarken çocuğun yaşlılık yıllarında güvence sağlama, evin gelirine maddi yardım gibi ekonomik katkıları süreç içinde önem kaybetmiştir (Kağıtçıbaşı, 2010, ss. 166-167).

Diğer taraftan Türkiye’de 1980’li yıllar sonrasında çeşitli teknolojik alet, makine ve tüketim malları aracılığıyla otomasyon süreçlerinin ev içine girmesi kadınların ev içindeki iş yükünü azaltmış ve böylece ev işleri artık değersiz bir iş olarak algılanmaya başlamıştır. Ev işinin mahiyetindeki söz konusu dönüşüme eşlik eden doğum kontrol yöntemlerinin daha yaygın kullanımı ile kadınlara sunulan eğitim ve istihdama katılım fırsatlarındaki eşitleme ise onların eğitim hayatını ve meslekî bir kariyeri devam ettirme imkân, istek ve olasılığını arttırmıştır. Söz konusu gelişmeler özellikle eğitilmiş kadınlar için kendilerini tatmin etmeyen ev işlerinden uzaklaşma ve kamusal-özel alanda erkek-kadın rollerinin yakınlaşması anlamını taşımaktadır. Ayrıca günümüzde boşanma oranlarındaki ve tek ebeveynli aile sayısındaki artış kadınlar açısından evlilik ve aile desteğinin kırılmasına işaret etmektedir. Söz konusu kırılmanın kadınların iş gücüne katılımını pekiştirici yönde etki göstereceği düşünülse de kadınların istihdama katılım oranlarındaki durağanlık kadınları ev işi, çocuk bakımı ve yetiştirilmesi gibi geleneksel rollerine bağlayan anlayışın dışında kalan başka koşulların da varlığına işaret etmektedir (Beck, 2011).

Söz konusu koşullar bağlamında kadın ve erkeğe yönelik eğitim ve istihdam fırsatlarında eşitleme eğilimine karşılık yerleşik bir iş gücü piyasasında tüm erkeklere ve kadınlara eşit ekonomik güvence sağlanmasının işsizlik rakamlarının yükselmesi anlamı taşıdığına işaret etmek gerekmektedir. Çünkü uluslararası ticaret ve ihracata dayanan bir piyasa ekonomisinde büyümenin tarım dışı istihdam yaratma kapasitesinin sınırları bulunmaktadır (İlkkaracan, 2012, s. 10). Yüksek işsizlik ve dolayısıyla emek piyasasına dahil olamama koşulları ise kadınların ev dışında çalışarak bağımsız bir yaşam sürmekte yeterince özgür olmadıkları bir bağlam ortaya çıkarmaktadır. Söz konusu bağlamda gerçek ücretli işçi davranışı bağlamından kurtulma ile “özgür/bağımsız” olma arasında kalan eğitilmiş orta ve orta üstü SES grubundaki kadınlar için çocuk sahibi olmak işgücüne katılımın önünde bir engel olarak algılanmaktadır. Buna rağmen bugün çocuğa atfedilen psikolojik değer ve çocuğun “sona kalan, değiştirilemez, alınıp verilemez” birincil ilişkilerin kaynağı konumunda olması anne olmayı meslekî rekabet karşısında arzu edilen bir engel olarak ortaya çıkarmaktadır (Beck, 2011, s. 168). Özellikle anneliğin sorumlu olmak, ilgili olmak, kendini gelecek kuşakta gerçekleştirmiş ve insan olarak bir kez daha temsil edilmiş olmak gibi taşıdığı psikolojik ve duygusal değer anne olma kararının oluşmasında etkili olmaktadır.

Sonuç

Cumhuriyetin ilk yıllarından günümüze Türk aile yapısında ve kadınların uğraşlarında değişmeyi ortaya koymayı amaçlayan bu çalışmada söz konusu süreç üç alt dönemde ele alınmıştır. İlk dönem 1920'lerde Cumhuriyet'in kuruluşundan otomasyonun tarımda yaygınlaşmaya başladığı 1950'lere kadar geçen süreyi kapsamaktadır. Bu dönemde aile modernleşme yönünde ortaya konan reform ve yasal düzenlemelerin temel taşı oluşturmuştur. Bununla birlikte pek çok çalışma bu dönemde geniş aile biçiminin yaygın olduğu görüşünün bir mit olduğunu ortaya koymaktadır. Ancak bu dönemde Türk ailesinin çekirdek görünümünde olsa dahi geniş akrabalık bağlarının özellikle kırsal alanda günlük yaşamda üretim ve yeniden üretim faaliyetlerinde önemini koruduğunun altını çizmek gerekmektedir. Kentlerde ise Cumhuriyetin kurucu elitleri modernleşme yönünde atılan adımlara paralel bir şekilde erkeğin kamusal alanla özdeşleştirildiği, kadının daha çok hane ve çocuk ile ilgili sorumluluklarla eşleştirildiği bir anlayışı desteklemiştir. Ayrıca cumhuriyetin ilk yılları doğurganlığın teşviki ve sağlık hizmetlerinin yaygınlaşması yönünde düzenlemeler ile ekonomik kalkınmanın hedeflendiği bir dönemi oluşturmaktadır. Dolayısıyla bu dönem ölüm oranlarında düşüş ve nüfus artışı ile ayırt edilmektedir.

Modern Türk ailesinin değişme sürecinin ikinci alt dönemi ise 1950-1980 yıllarını kapsamaktadır. Bu dönemde tarımsal üretimde makineleşme ve piyasa ekonomisinin yayılması ile kırdan kente doğru yoğun bir iç göç gerçekleşmiştir. Ancak söz konusu göç hane yapısını sınırlı ölçüde etkilemiştir. Bu bağlamda kente göç ve kentleşme sürecinin geniş aile modelinden çekirdek aile modeline doğru bir değişme ortaya çıkardığı argümanını desteklemek pek mümkün gözükmemektedir. Ancak hem kırsal hem de kentsel bölgelerde geniş aile ilişkilerinin destekleyici işlevler yüklendiği belirtmek gerekmektedir. Diğer taraftan bu dönemde kentleşme ve kentteki eğitim fırsatları ev içi sorumluluk paylaşımında farklılaşmaya sebep olmuştur. Özellikle bir önceki dönemde babanın sorumluluğunda olan çocuğun eğitimi bu dönemde annelerin sorumluluğuna girmiştir. Ayrıca iç göç, erkekler için tarım sektöründen tarım dışına kaymayı sağlayarak, kadınlar için ise üretime katılma zorunluluğunu ortadan kaldırarak statü artışına neden olmuştur.

Öte yandan 1950'li yıllardan itibaren sanayi ve hizmet sektörlerinin toplam üretim içindeki payının artması ve iş gücünün eğitim seviyesinin kazandığı önem kentsel bölgelerde aile kurulma sürecini farklılaştırmıştır. Eş seçimi için geçen süre uzamaya, ilk evlilik yaşı ve aynı zamanda ilk

çocuğa sahip olma yaşı ertelenmeye başlamıştır. Bu durum doğurganlıkta düşüş olarak kendini gösterse de yaşanan düşüşün ölüm oranlarındaki azalma kadar hızlı olmaması sebebiyle bu dönemde de nüfus büyümeye devam etmiştir. Artan nüfus ise ekonomik gelişmeye engel olarak ele alınmış ve bu bakış açısıyla uyumlu nüfus politikaları ortaya konmuştur. Söz konusu politikalar kısa vadede istenilen sonuçları vermese dahi süreç içerisinde hızlı kentleşme, kırsaldan kente göç, kentlerde ekonomik imkânların yetersizliği gibi faktörlere bağlı olarak doğurganlık oranlarında önemli azalmalar olmuştur.

1980 sonrası ise Türkiye'nin ekonomik, siyasi ve kültürel anlamda küreselleşme sürecinin etkisi altına girdiği, aile yapısı ve kadınların uğraşlarında da dünyanın genelinde yaşanan değişimlerin etkisinde benzer eğilimlerin ortaya çıktığı bir dönemdir. Bu eğilimlerden ilki bu dönemde sosyal hareketliliği belirleyen unsurun eğitimden zenginliğe doğru kayması, böylece eğitilmiş erkeklerin daha çok ticarete yönelmesi ve onların yerini ise eğitilmiş kadınların almaya başlamasıdır. Dolayısıyla bu dönemde kadınlara yönelik eğitim ve istihdam fırsatları artarken bir önceki döneme özgü ev hanımlığının yüceltilmesinden vazgeçilmiştir. Bununla birlikte her ne kadar süreç içerisinde kadınların öğrenim düzeyleri ve daha nitelikli işlerde çalışma olanakları artsa da kadının ev ve anne olmakla ilişkili sorumluluklarına atfedilen toplumsal değer, kadınların iş gücü piyasasına katılım ile ilgili kararlarını şekillendirici gücünü korumakta ve onların iş gücüne katılım oranlarının görece sabit kalması yönünde etki göstermektedir.

1980'li yıllardan günümüze evlilik örüntüleri ve aile yapısındaki değişime ele alındığında ise ilk olarak geleneksel çevrelerde tanışarak evlenme halen yaygın olsa da modern tanışma ortamlarına doğru genel bir eğilim dikkat çekmektedir. Evliliklerin gerçekleşme biçiminde ise görücü usulü önemini korumaya devam etse de öğrenim düzeyi ve SES arttıkça eş seçiminde kişisel karar ve aile onayının etkisinin arttığı görülmektedir. Bununla birlikte zaman içerisinde ilk evlenme yaşının ertelenme eğiliminin de arttığını söylemek mümkündür. İlk evlilik yaşının ertelenmesi ise aile kurma ve çocuk sahibi olma süresinin uzaması, dolayısıyla hanehalkı büyüklüğünün de zaman içinde azalması anlamını taşımaktadır. Ancak bu azalma, aynı zamanda hem doğum kontrol yöntemlerinin kullanımının yaygınlaşması hem de toplam doğurganlık hızında yaşanan azalma eğilimi ile de paralellik göstermektedir.

Diğer taraftan 1980'li yılların ortalarına kadar dirençli bir yapı gösteren ataerkil geniş aile, istihdam yapısının değişmesi, artan kentleşme,

tarımsal üretim biçiminin değişmesi, çocuğa verilen değer artması, sosyal güvenlik sisteminin kapsamının genişlemesi gibi gelişmelerle süreç içerisinde zayıflamıştır. Bununla birlikte 1960-1970'li yıllarda %59-60 seviyesinde olan çekirdek aile oranı günümüzde %69-70 seviyesine çıkarak durağanlaşmıştır. Öte yandan son 50 yıl içinde dağılmış aile oranı geniş aileden daha yüksek bir orana ulaşmıştır. Dul ebeveyn oranlarının azalması, boşanmış ebeveyn oranlarının artması ise bu ailelerin zorunluluk yerine, tercihle oluşma sürecine geçiş yaptığını göstermektedir. Ayrıca günümüzde geçici geniş aile oranının görece sabit kaldığı göze çarpmaktadır. Bu durum boşanma durumunda, ancak aynı zamanda yoksulluk, göç, kadının çalışması durumunda çocuklarla ilgili destek verilmesi gibi durumlarda da geniş aile ilişkilerinin önemini koruduğunu gösterir niteliktedir.

Evlilik örüntüleri ve aile yapısındaki doğurganlık hızında azalma, boşanma oranlarındaki artış gibi değişimler, günümüzde kadınların kendilerine atfedilen geleneksel sorumluluklardan bir ölçüde uzaklaştığına işaret etmektedir. Her ne kadar bu durumun kadınların iş gücüne katılımını arttıracak düşünülse de kadınların iş gücüne katılım oranlarındaki görece sabitlik, kadın-erkek rollerini geleneksel bir şekilde ele alan anlayışın yanı sıra ekonomik büyümenin tarım dışı istihdam yaratma kapasitesindeki sınırlılığı da imlemektedir. Söz konusu sınırlılık ise kadınların iş gücüne katılımında yeterince özgür olmadıkları bir bağlam ortaya çıkarmaktadır. Bu bağlamda kadınlar için çocuk sahibi olmak genellikle iş gücüne katılım önünde bir engel olarak algılsa da çocuğun anne için taşıdığı psikolojik değer, anneliğin arzu edilen bir engel olarak ele alınması yönünde etki göstermektedir.

Özetle belirtmek gerekirse cumhuriyetin ilk yıllarından günümüze Türk aile yapısı ve kadınların uğraşlarında devamlılık gösteren ve farklılaşan özellikler bulunmaktadır. Aile yapısının farklılaşan özelliklerinden ilki çiftlerin tanışma ortamı ve evliliklerin gerçekleşme biçiminde daha modern eğilimlerin yaygınlık kazanmasıdır. Ayrıca zaman içerisinde ilk evlilik yaşı artma eğilimi gösterirken doğurganlık oranlarında ve ideal çocuk sayısında tedrici bir azalma öne çıkmaktadır. Öte yandan 1980'li yıllar sonrasında ataerkil geniş aile oranı azalma eğilimi gösterirken boşanma oranları ve dolayısıyla tercihle oluşan dağılmış aile oranları süreç içinde artmıştır. Kadınların uğraşlarına bakıldığında ise 1950'li yıllar sonrasında kadınların ev içi, özellikle çocukların eğitimi ile ilgili sorumluluklarının arttığı göze çarpmaktadır. Bununla birlikte 1980'li yıllar sonrasında kadınların öğrenim düzeyleri ve tarım dışı istihdam oranları artmıştır. Devamlılık gösteren özelliklerden ise öncelikle hanehalkı yapısının

çekirdek görünümünü koruması dikkate değerdir. Ayrıca her ne kadar ataerkil geniş aile oranları zaman içerisinde azalma eğilimi gösterse de geniş aile ilişkileri önemini korumaya devam etmektedir. Özellikle geçici geniş aile oranlarındaki görece sabitlik, Türk toplumunda geniş aile ilişkilerinin toplumsal işlevlerini muhafaza ettiğini gösterir niteliktedir. Öte yandan günümüzde kadının iş gücüne katılımını pekiştirici pek çok faktör olsa dahi ev ve anne olmakla ilişkili sorumluluklara atfedilen toplumsal değerlerin yanı sıra hem piyasa ekonomisinin kısıtlılıklarının hem de günümüzde çocuğa atfedilen psikolojik değerlerin kadınların geleneksel rollerinin önemini koruması yönünde etki gösterdiğini söylemek mümkündür. Bu noktada bu çalışma hem kırılganlaşan evlilik ve aile ilişkilerinin güçlendirilmesi hem de kadının tarım dışı istihdama katılımının geniş aile ilişkilerini sürdürmesine izin verecek şekilde teşvik edilmesi yönünde politikaların geliştirilmesi ihtiyacına işaret etmektedir.

Ek Beyan / Declaration

Makalenin tüm süreçlerinde TESAM'ın araştırma ve yayın etiği ilkelerine uygun olarak hareket edilmiştir.

Bu çalışmada herhangi bir potansiyel çıkar çatışması bulunmamaktadır.

Yazar bu çalışma için finansal destek almadığını beyan etmiştir.

In all processes of the article, TESAM's research and publication ethics principles were followed.

There is no potential conflict of interest in this study.

The author declared that this study has received no financial support.

Kaynakça / References

Adams, B. N. ve Trost, J. (2005). *Handbook of world families*. Amsterdam: Sage Publications.

Badinter, E. (2017). *Kadınlık mı? Annelik mi?* (A. Ekmekçi, Çev.). İstanbul: İletişim Yayınları.

Baştuğ, S. (2003). The household and family in Turkey: An historical perspective. In R. Liljeström and E. Özdalga (Eds.) *Autonomy and dependence in the family: Turkey and Sweden in critical perspective* (pp. 107-124). Istanbul: Swedish Research Institute.

Beck, U. (2011). Risk toplumu: Başka bir modernliğe doğru (B. Doğan, Çev.). İstanbul: İthaki Yayınları.

Bidwell Millar, L. D. ve Vander Mey, B. J. (2000). *Sociology of the family: Investigating family issues*. Baston: Allyn& Bacon.

Davis, A. (2012). *Modern motherhood, women and family in England, c. 1945-2000*. Manchester: Manchester University Press.

Demirel, Ö., Gürbüz, A. ve Tuş, M. (1992). Osmanlılarda ailenin demografik yapısı. *Sosyo-kültürel değişme sürecinde Türk ailesi cilt I* içinde (s. 97-161). Ankara: T.C. Başbakanlık Araştırma Kurumu.

Devlet Planlama Teşkilatı (1979). *Dördüncü beş yıllık kalkınma planı- Fourth five years plan (1979-1983)*. Ankara.

Dikeçligil, B. (2014). Aileye dair kabullerin ezber bozumu. M. Aydın (Ed.) *Aile sosyolojisi yazıları* içinde (s. 13-50). İstanbul: Açılım Kitap.

Duben, A. ve Behar, C. (1991). *Istanbul households: marriage, family and fertility 1880-1940*. Cambridge: Cambridge University Press.

Duben, A. (2012). *Kent, aile, tarih*. İstanbul: İletişim Yayınları.

Duben, A. (2018). Türkiye ve Avrupa'da nüfus yaşlanması, aile, piyasa ve devlet. A. Duben (Der.) *Yaşlanma ve yaşlılık* içinde (s. 67-79). İstanbul: İstanbul Bilgi Üniversitesi Yayınları.

Eryurt, M.A. (2018). Türkiye'de doğurganlık davranışları: Düzey, belirleyiciler, politikalar. *Türkiye aile yapısı ileri istatistik analizi* içinde (s. 12-33). Ankara: T.C. Aile, Çalışma ve Sosyal Hizmetler Bakanlığı, Aile ve Toplum Hizmetleri Genel Müdürlüğü.

Fişek, N.H. ve Shorter, F.C. (1968). Fertility control in Turkey. *Demography*, 5(2), 578-589.

Giddens, A. (2005). *Sosyoloji* (Ü. Yıldız Battal, Çev.). Ankara: Phoenix Yayınevi.

Gygli, S., Haelg, F., Potrafke, N. ve Sturm, J. E. (2019). The KOF Globalisation Index– Revisited. *Review of International Organizations*,

14(3), 543-574. DOI: <https://doi.org/10.1007/s11558-019-09344-2>.

Hacettepe University Institute of Population Studies (1983). *Turkish population and health survey-1983*. Ankara.

Hacettepe Üniversitesi Nüfus Etütleri Enstitüsü (HÜNEE) (2018a). *TNSA 2018- Türkiye nüfus ve sağlık araştırması 2018-Ara Rapor*. Ankara.

Hacettepe Üniversitesi Nüfus Etütleri Enstitüsü (HÜNEE) (2018b). *TNSA 2018- Türkiye nüfus ve sağlık araştırması 2018-Ana Rapor*. Ankara.

İlkkaracan, İ. (2012). Why so few women in the labor market in Turkey? *Feminist Economics*, 18(1), 1-37. DOI: 10.1080/13545701.2011.649358.

Kağıtçıbaşı, Ç. (2010). *Benlik, aile ve insan gelişimi: Kültürel psikoloji*. İstanbul: Koç Üniversitesi Yayınları.

Kandiyoti, D. (2015). Cariyeler, bacılar, yurttaşlar: Kimlikler ve toplumsal dönüşümler (A. Bora, Ş. Tekeli ve F. Özbay, Çev.). İstanbul: Metis Yayınları.

Kaya, Y. (2019). *Ayyıldız ve küre: Küreselleşme, toplumsal eşitsizlik ve kimlik*. Ankara: Nobel.

Kıray, M. (1985). Metropolitan city and the changing family. In T. Erder (Eds.) *Family in Turkish society sociological and legal studies* (pp. 79-92). Ankara: Turkish Social Science Association Press.

Koç, İ. (2018). Türkiye’de aile yapısının değişimi sürecinde tek ebeveynli ailelerin oluşumu, belirleyicileri ve refah durumu (2006-2016). *Türkiye aile yapısı ileri istatistik analizi* içinde (s. 36-85). Ankara: T.C. Aile, Çalışma ve Sosyal Hizmetler Bakanlığı, Aile ve Toplum Hizmetleri Genel Müdürlüğü.

Koç, İ. ve Saraç, M. (2018). Türkiye’de ilk evlilik yaşının ve evliliğe ilişkin pratiklerin değişimi ve boşanma ile ilişkisi (2006-2016). *Türkiye aile yapısı ileri istatistik analizi* içinde (s. 88-133). Ankara: T.C. Aile, Çalışma ve Sosyal Hizmetler Bakanlığı, Aile ve Toplum Hizmetleri Genel Müdürlüğü.

Kurt, A. (2012). Osmanlı aile yapısı. *Muhafazakâr Düşünce Dergisi*, 8(31), 119-136.

Mert, A.E. ve Sefer, B. K. (2019). *Yakın tarihsel süreçten günümüze Türkiye’de kadın istihdamının dönüşümü*. KOÇ-KAM. Erişim tarihi: 01.06.2020, <https://kockam.ku.edu.tr/yakin-tarihsel-surecten-gunumuze-turkiyede-kadin-istihdaminin-donusumu/>.

Mika, M. (2009). *Modernity and the matrix of family ideologies: How*

women compose a coherent narrative of multiple identities over the life course. (Unpublished Ph.D. thesis, The Graduate School of The Ohio State University, Ohio).

Özby, F. (1995). Kadınların ev içi ve ev dışı uğraşlarındaki değişim. Ş. Tekeli (Ed.) *1980'ler Türkiye'sinde kadın bakış açısından kadınlar* içinde (s. 115-141). İstanbul: İletişim Yayınları.

Özby, F. (2014). Akrabalık ve komşuluk ilişkileri. M. Turğut ve S. Feyzioğlu (Ed.) *Türk aile yapısı araştırması, tespitler, öneriler* içinde (s. 56-87). Ankara: T.C. Aile ve Sosyal Politikalar Bakanlığı Aile ve Toplum Hizmetleri Genel Müdürlüğü.

Özby, F. (2015). *Dünden bugüne aile, kent ve nüfus*. İstanbul: İletişim Yayınları.

Sancar, S. (2014). *Türk modernleşmesinin cinsiyeti*. İstanbul: İletişim Yayınları.

Şentürk, M. (2018). Sosyal etkileşim ve dayanışma açısından akrabalık ve komşuluk ilişkileri. *Türkiye aile yapısı ileri istatistik analizi* içinde (s. 268- 311). Ankara: T.C. Aile, Çalışma ve Sosyal Hizmetler Bakanlığı, Aile ve Toplum Hizmetleri Genel Müdürlüğü.

T.C. Aile ve Sosyal Politikalar Bakanlığı (2006, 2011, 2016). *Türkiye'de aile yapısı araştırması (TAYA)*. Ankara: Aile ve Toplum Hizmetleri Genel Müdürlüğü.

T.C. Aile ve Sosyal Politikalar Bakanlığı (2013). *Türkiye'de doğurganlık oranlarının düşmesi, potansiyel etkiler ve sosyal politika önerileri*. Ankara: Aile ve Toplum Hizmetleri Genel Müdürlüğü.

T.C. Başbakanlık Aile ve Sosyal Araştırmalar Genel Müdürlüğü (2010). *Türkiye'de aile değerleri araştırması*. Ankara.

Taşkın, L. (2002). *Doğum ve kadın sağlığı hemşireliği*. (Beşinci Baskı). Ankara: Sistem Ofset Matbacılık.

Thornton, A. ve Young Demarco, L. (2001). Four decades of trends in attitudes toward family issues in The United States: The 1960s through The 1990s. *Journal of Marriage and Family*, 63, 1009-1037. DOI: 10.1111/j.1741-3737.2001.01009.x.

Timur, S. (1978). Determinants of family structure in Turkey: Muslim women's status and fertility. In J. Allman (Eds.) *Women's status and fertility in the muslim world* (pp. 54-77). New York: Praeger Publishers.

Turğut, F. (2014). *Türkiye’de aile siyasetinde yeni dönem politikaları (2000 sonrası bir değerlendirme)*. (Yayımlanmamış yüksek lisans tezi, Selçuk Üniversitesi Sosyal Bilimler Enstitüsü, Sosyoloji Bölümü, Konya).

Türkiye İstatistik Kurumu (TUİK). (1988, 1998, 2008). *Hanehalkı işgücü anketi*. Erişim tarihi:10.07.2020, <http://www.tuik.gov.tr/PreHaberBultenleri.do?id=16014>.

Türkiye İstatistik Kurumu (TUİK) (2016). İstatistiklerle aile. Erişim tarihi:10.07.2020, <https://data.tuik.gov.tr/Bulten/Index?p=Istatistiklerle-Aile-2016-24646>.

Türkiye İstatistik Kurumu (TUİK) (2019a). İstatistiklerle kadın. Erişim tarihi:10.07.2020, <https://data.tuik.gov.tr/Bulten/Index?p=Istatistiklerle-Kadin-2019-33732>.

Türkiye İstatistik Kurumu (TUİK) (2019b). Evlenme ve boşanma istatistikleri. Erişim tarihi:10.07.2020, <https://data.tuik.gov.tr/Bulten/Index?p=Evlenme-ve-Bosanma-Istatistikleri-2019-33708>.

Uysal, G. ve Durmaz Aslan, M. (2018). Türkiye’de kadınların iş gücü piyasasına katılma kararını belirleyen etmenler. *Türkiye aile yapısı ileri istatistik analizi* içinde (s. 179- 203). Ankara: T.C. Aile, Çalışma ve Sosyal Hizmetler Bakanlığı, Aile ve Toplum Hizmetleri Genel Müdürlüğü.

World Bank (2018). *Individuals using the internet (% of population) in Turkey*. Erişim tarihi: 20.10.2020, <https://data.worldbank.org/indicator/IT.NET.USER.ZS>.