

BURDUR İLİ HAYVANCILIK SEKTÖRÜNÜN İNCELENMESİ VE SWOT ANALİZİ¹
EXAMINATION AND SWOT ANALYSIS OF THE LIVESTOCK SECTOR IN BURDUR PROVINCE

Halime İŞLER²
Doç. Dr. Hidayet Gizem ÜNLÜ ÖREN³

ÖZ

Bu çalışmanın amacı, Burdur ilinde hayvancılık sektörünün mevcut durumunu inceleyip, Burdur ili açısından önemini ortaya koymaktır. Çalışmada Burdur İli hayvancılık sektörünün SWOT analizi yapılmakta ayrıca ildeki hayvancılık sektörünün, TR61 bölgesi ve Türkiye ortalaması ile karşılaştırmasına yer verilmektedir. Çalışma sonucunda; Burdur'un diğer TR61 bölgesi illeriyle karşılaştırıldığında, büyükbaş hayvancılıkta çok daha iyi durumda olduğu görülmüştür. İlde küçükbaş hayvancılık da önemli bir yere sahiptir ve küçükbaş hayvan sayısı istikrarlı şekilde artış göstermektedir. İlde et tavuğu üretimi yaygın değildir, genel olarak yumurta tavukçuluğu faaliyeti sürdürülmektedir. Özetle Burdur ilinin hayvancılık sektörü içinde en başarılı olduğu faaliyet kolu büyükbaş hayvancılık (süt sığırcılığı)'tır.

Burdur ili bir hayvandan elde edilen ortalama süt miktarı açısından Türkiye illeri arasında birinci sırada yer almaktadır. En yüksek verimin Burdur ilindeki büyükbaş hayvanlardan elde edilmesi ilin hayvancılık alanındaki en büyük avantajını oluşturmaktadır. Burdur ilinde kooperatifleşmenin ve örgütlenme çok iyi durumda olması, Mehmet Akif Ersoy Üniversitesinin bölgesel kalkınma odaklı üniversite seçilmesi, hayvancılık alanında desteklemelerden faydalanılması, üniversitede güçlü veteriner fakültesinin ve hayvan hastanesinin bulunması gibi faktörler hayvancılık sektörünün gelişimine büyük katkılar sağlamaktadır. Burdur ilinde hayvancılık sektörünü geliştirmek için yeni yem fabrikalarının ve süt işleme tesislerinin kurulması ve üretimde makineleşmenin sağlanması gereklilikleri ön plana çıkmaktadır.

Anahtar Kelimeler: Hayvancılık Sektörü, Burdur İli Hayvancılık Sektörü, SWOT Analizi

Jel Kodu: Q10, R19

ABSTRACT

The aim of this study is to examine the current situation of the livestock sector in Burdur province and to reveal its importance for Burdur province. In the study, SWOT analysis of the livestock sector in Burdur Province is made and also includes the comparison of the livestock sector in the province with the TR61 region and Turkey average. In the results of the study; it has been observed that Burdur province is in a much better condition in cattle breeding when compared to other TR61 region provinces. Ovine breeding also has an important place in the province and the number of ovine animals is increasing steadily. Broiler chicken production is not common in the province, laying hens is generally carried out. In summary, the most successful branch of activity in the livestock sector of Burdur is cattle breeding (dairy cattle breeding).

The province of Burdur ranks first among the provinces of Turkey in terms of the average amount of milk obtained from an animal. Obtaining the highest yield from cattle in Burdur is the biggest advantage of the province in the

¹ Bu makale, Doç. Dr. Hidayet Gizem Ünlü Ören Danışmanlığında, Halime İşler tarafından yazılan "Burdur İlinde Hayvancılık Sektörünün SWOT Analizi" isimli Süleyman Demirel Üniversitesi Sosyal Bilimler Enstitüsü İktisat Anabilim Dalı Yüksek Lisans tezinden çıkarılmıştır.

² Süleyman Demirel Üniversitesi Sosyal Bilimler Enstitüsü İktisat Anabilim Dalı, halime.15burdur@gmail.com, ORCID ID: 0000-0002-0939-2990

³ Doç. Dr., Süleyman Demirel Üniversitesi İktisadi ve İdari Bilimler Fakültesi, İktisat Bölümü, hidayetgizemunlu@sdu.edu.tr, ORCID ID: 0000-0001-6081-096X

field of livestock sector. Factors such as the fact that cooperatives and organization are in a very good condition in Burdur, selection of Mehmet Akif Ersoy University as a regional development oriented university, benefiting from supports in the field of livestock sector and the presence of a strong veterinary faculty and animal hospital within the university make great contributions to the development of livestock sector. In order to develop the livestock sector in Burdur, the necessities of establishing new feed factories and milk processing facilities and ensuring mechanization in production come to the fore.

Keywords: Livestock Sector, Burdur Province Livestock Sector, SWOT Analysis

Jel Codes: Q10, R19

1. GİRİŞ

Hayvancılık sektörü, birim yatırıma yüksek katma değer katan, düşük maliyetle istihdam sağlayan ve sanayi sektörünün birçok koluna girdi sağlayan bir sektör olması bakımından Batı Akdeniz bölgesinin kalkınmasında büyük önem taşıyan bir sektördür (BAKA, 2018:27). Batı Akdeniz bölgesi içinde yer alan Burdur ilinde de hayvancılık faaliyetinin yerel ekonomideki yeri göz ardı edilmeyecek kadar fazladır. Çünkü Burdur kapalı bir havzada yer almaktadır ve ilde karasal iklim hakimdir. Ayrıca yağış miktarı da düşüktür. Bu sebeple ilde çok fazla bitkisel üretim yapılamamaktadır. İlde genel olarak imalat sanayi ve hizmetler sektörü de zayıftır. Ekonomik faaliyet olarak madencilik/taş ocakçılığı ve hayvancılık sektörü yaygındır. Burdur'un Merkez ve Bucak dışındaki ilçeleri genelde az gelişmiş ilçe görünümündedir ve hane halkının geçim kaynakları arasında ilk sırayı hayvancılık almaktadır. Bölgede hayvancılık ileri tekniklerle yapılmamakla birlikte, halkın geçiminde önemli bir yere sahiptir (BAKA, 2018:27).

Burdur ilinin çalışan nüfusunun önemli bir kısmı tarım sektöründe istihdam edilmektedir. Tarım işkolunda çalışan oranı, ülke ve bölge ortalamasının üstündedir (Burdur Belediye Başkanlığı, 2014:66). Burdur'un nüfusunun en az üçte ikisi tarım ve hayvancılıkla uğraşmaktadır. İlde genel olarak büyükbaş hayvancılık alanında başarılı bir faaliyet yürütülmektedir. Bu başarı il genelindeki % 98'lik kültür ırkı hayvan varlığına ve bunları yöneten bilinçli bir üretici grubuna bağlı olarak ortaya çıkmaktadır (Burdur Valiliği, 2020).

Tarım makineleri, et ve süt ürünleri sanayi, mermer sanayi, orman ürünleri sanayi il ekonomisinde öne çıkan sanayi kollarıdır. Ayrıca ilde tekstil ve tekstil makineleri sanayi, mobilya ve müzik aletleri sanayi, plastik sanayi, inşaat-yapı sanayi, orman ürünleri sanayi son yıllarda gelişen alanlardır (Burdur Ticaret ve Sanayi Odası, 2010:14). Bunlara ek olarak Burdur ilinde hayvancılık ön plandadır ve özellikle süt inekçiliği yaygındır. Hayvancılığa bağlı olarak tarım sektörü gelişmekte olup tarımın ihtiyacı olan tarım makineleri sanayi olumlu yönde önemli ilerleme kaydetmiştir, ancak ulusal alanda rekabet edilebilirlik seviyesine ulaşamamıştır (Sanayi ve Teknoloji Bakanlığı, 2017:250-251).

2. BURDUR İLİNDE HAYVANCILIK SEKTÖRÜNÜN MEVCUT DURUMU

Burdur'un yer aldığı Batı Akdeniz bölgesi, ekolojik yapı özelliğiyle tüm yıl boyunca hayvansal üretimin en ekonomik şekilde yapılabileceği bir yöredir ve birçok ekonomik avantaja sahiptir. Bu ekonomik avantajlar; iklimin elverişli olması nedeniyle ucuz maliyetli barınak imkanının olması, çoğu meyve ve sebze sanayi yan ürünlerinin sadece hayvanlar tarafından değerlendirilmesi nedeniyle yem maliyetinin nispeten ucuz olması ve hayvan gübresinin örtülü üretim ve çiçekçilik için önemli bir tarım girdisi olması şeklinde özetlenebilir (Türkiye Odalar ve Borsalar Birliği, 2003:170).

Ekonomisinin %40'ı süt üretimine dayalı hayvancılık faaliyetleri ve hayvancılığı destekleyen bitkisel üretimden oluşan Burdur, %98'i kültür ırkı büyükbaş hayvan varlığı, günlük bin tonun üzerinde çiğ süt üretimi ile ülkemizin önemli bir tarım ve hayvancılık şehridir. Aşağıdaki tabloda Burdur ili toplam gayrisafi tarımsal hasıla verileri yer almaktadır.

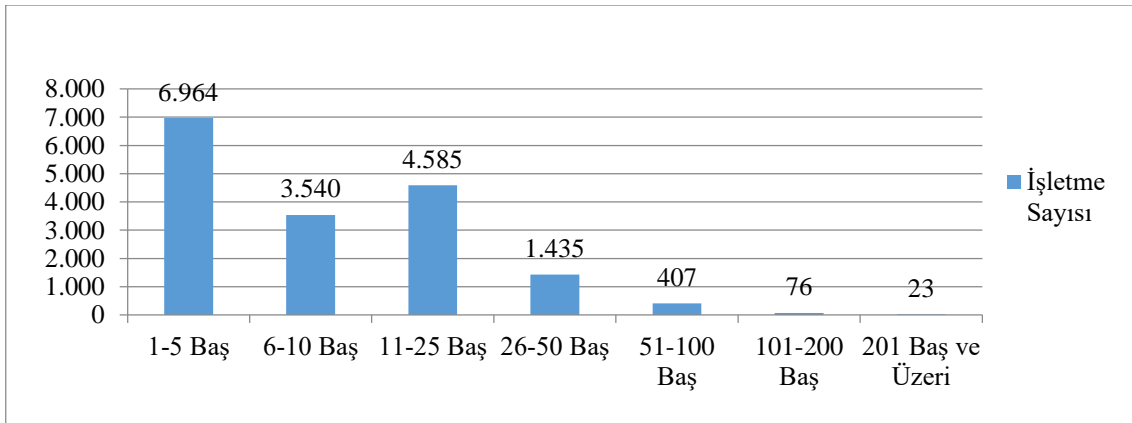
Tablo 1: Burdur İli 2019 Yılı Toplam Gayrisafi Tarımsal Hâsıla (TL)

ÜRETİM KONUSU	GAYRİ SAFİ GELİR (TL)
Tarla Bitkileri Üretimi Gelirleri	884.642.593,00
Sebze Üretim Gelirleri (Örtü altı dahil)	521.820.361,00
Meyve Üretim Gelirleri	245.092.148,00
Mantar Üretim Gelirleri	34.692.000,00
Süs Bitkileri Geliri	741.000,00
Hayvansal Ürün Gelirleri	973.204.898,50
Su Ürünleri Gelirleri	37.685.404,23
Arıcılık Gelirleri	5.901.000,00
Canlı Hayvan Üretim Gelirleri	91.275.750,00
TOPLAM	2.795.055.154,77

Kaynak: Burdur İl Tarım ve Orman Müdürlüğü, “Hayvansal Üretim”, 2021.

Tablo 1 incelendiğinde gayrisafi tarımsal hasıla içinde en büyük payı %35 oran ile hayvansal ürün gelirlerinin yarattığı görülmektedir. Burdur İli 2019 Yılı Toplam Gayrisafi Tarımsal toplam Hâsıla 2.795.055.154,77 TL, Toplam Gayrisafi Tarımsal Hâsıla içinde Hayvansal Ürün Gelirleri 973.204.898,50 TL'dir. (Burdur İl Tarım ve Orman Müdürlüğü, 2021).

İlde 23 bin kayıtlı çiftçi ve 16 bin aktif hayvancılık işletmesi bulunmaktadır ve Türkiye ortalaması 5 büyükbaş hayvan iken Burdur ili 12 baş büyükbaş hayvan ortalaması ile hayvancılık alanında ön plandadır (Burdur Valiliği, 2020). Aşağıdaki şekilde Burdur ilinde kapasitelerine göre büyükbaş hayvancılık işletmelerinin sayısının dağılımı verilmiştir.

**Şekil 1:** Burdur İlinde Kapasitelerine Göre Büyükbaş Hayvancılık İşletmelerinin Sayısının Dağılımı

Kaynak: Tarım ve Orman Bakanlığı, 2019 verileri kullanılarak yazarlar tarafından excel programı kullanılarak oluşturulmuştur.

İlde büyükbaş hayvancılık işletmelerinin genel olarak yarısından fazlası 10 hayvanın altındaki işletmelerden oluşmakta ve toplamda 21 bin civarında büyükbaş hayvan işletmesi bulunmaktadır. 100 hayvandan fazla büyükbaş hayvanı olan işletme sayısının 50 civarındadır ve ilde hayvancılık faaliyeti genel olarak aile işletmesi şeklinde yapılmaktadır (Sağlam, 2014:40).

Burdur'da süt inekçiliği yapan çiftçi ailelerin üretim kooperatifleri çatısı altında örgütlenmiş olmaları, mevcut toplama merkezleri ve soğuk zincir nedeniyle potansiyele kolay ulaşılabilme imkanı ve pazara

yakınlık (Ege ve Akdeniz bölgeleri) gibi avantajlar göz önünde bulundurulduğunda, süt ve süt ürünleri yatırımları için ilin büyük potansiyele sahip olduğu görülmektedir (Bölgesel Gelişme ve Yapısal Uyum Genel Müdürlüğü, 1996:50). Su ürünleri konusunda da önemli bir potansiyele sahip olan Burdur ili, iç su balık üretiminde yıllık 6000 ton balık üretimi ile ülkemizde ilk on il içinde yer almaktadır (Burdur Valiliği, 2020).

3. BURDUR İLİNDE HAYVANCILIK SEKTÖRÜNÜN ANALİZİ

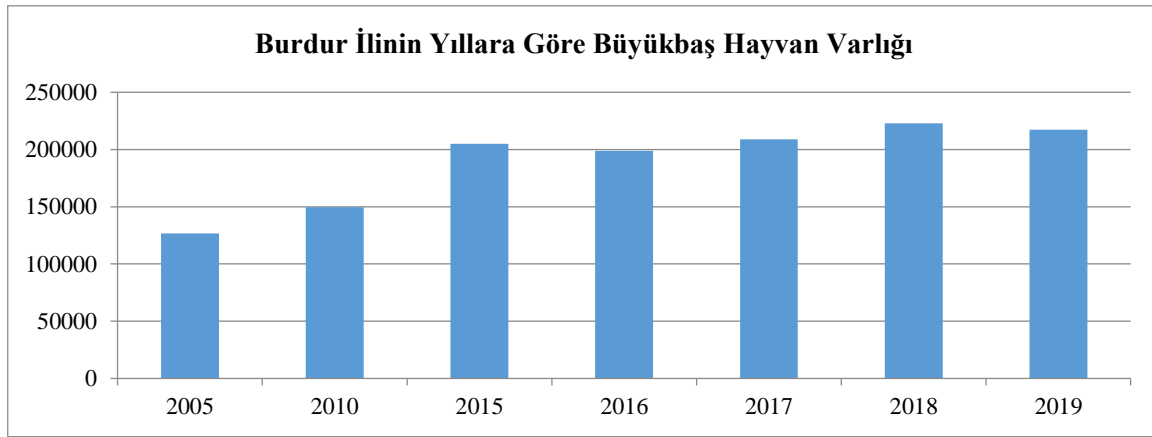
Çalışmanın bu kısmında Burdur ilinde hayvancılık sektörünün alt sektörleri olan büyükbaş hayvancılık, küçükbaş hayvancılık ve tavukçuluk sektörlerinin analizi yapılacaktır.

3.1. Burdur İlinde Büyükbaş Hayvancılık

Burdur ili büyükbaş hayvancılık alanında başarılı faaliyetler yürütmektedir. (Burdur Valiliği, 2020). Çalışmanın bu bölümünde ildeki büyükbaş hayvan varlığı, büyükbaş hayvan varlığının TR61 bölgesi, TR61 bölgesi illeri ve Türkiye içindeki payları incelenmekte, toplam inek sütü miktarları ve payları, kişi başına düşen inek sütü miktarları araştırılmaktadır.

3.1.1. Burdur İlinin Büyükbaş Hayvan Varlığı

Aşağıdaki şekil Burdur ilinin yıllara göre büyükbaş hayvan varlığını göstermektedir.



Şekil 2: Burdur İlinin Yıllara Göre Büyükbaş Hayvan Varlığının Değişimi

Kaynak: TÜİK, 2020(b) verileri kullanılarak yazarlar tarafından excel programı kullanılarak oluşturulmuştur.

Şekil 2 incelendiğinde, Burdur ilinin büyükbaş hayvan sayısının 2005-2015 yılları arasında sürekli olarak arttığı görülmektedir. 2016 yılında bir düşüş yaşanmasına rağmen 2017 ve 2018 yılları arasında yükseliş yaşanmıştır. 2019 yılında ise 2018 yılına göre büyükbaş hayvan sayısının azaldığı görülmektedir. 2019 yılı verilerine göre ildeki büyükbaş hayvan sayısı 216.965'dir. Büyükbaş hayvanlar ırk bakımından kültür, kültür melezi ve yerli olmak üzere üç çeşittir. Burdur ili ve ilçelerinde en çok büyükbaş hayvanın kültür ırkında bulunduğu görülmektedir. İkinci en çok hayvan sayısının kültür melezinde, en az hayvanın ise yerli ırkta olduğu görülmektedir (İşler, 2020:157-158).

Burdur ilinde süt verimi yüksek olan süt sığırlarının yetiştirilmesi gün geçtikçe artış göstermektedir. İlde süt sığırcılığının gelişmesinde, süt sığırcılığı ile uğraşan işletmelerin üretici birlikleri ve kooperatifler kurarak örgütlenmeye önem vermelerinin etkisi büyüktür (Çelik, 2002:48).

Tablo 2: TR61 Bölgesinin Ve TR61 Bölgesi İllerinin Türkiye Büyükbaş Hayvan Varlığı İçindeki Payları Ve TR61 Bölgesi İllerinin TR61 Bölgesi İçindeki Payları

TR61 Bölgesinin ve İllerinin Türkiye Büyükbaş Hayvan Varlığı İçindeki Payları (%)					İllerin TR61 Bölgesi Büyükbaş Hayvan Varlığı İçindeki Payları (%)			
Yıllar	TR61	Antalya	Burdur	Isparta	Yıllar	Antalya	Burdur	Isparta

2005	3,10	1,28	1,19	0,63	2005	41,21	38,43	20,37
2010	3,14	1,12	1,31	0,70	2010	35,80	41,91	22,29
2015	3,57	1,10	1,47	1,00	2015	30,88	41,01	28,11
2019	3,17	1,09	1,23	0,85	2019	34,28	38,77	26,95

Kaynak: TÜİK, 2020(b) verileri kullanılarak yazarlar tarafından hesaplanmıştır.

Tablo 2 incelendiğinde, 2005 yılında TR61 bölgesinin Türkiye büyükbaş hayvan varlığı içindeki payının %3,10 olduğu görülmektedir. 2010 yılında ise payının artarak %3,14'e, 2015 yılında ise %3,57'ye yükseldiği, 2019 yılında ise %3,17 olduğu görülmektedir. Antalya ilinin büyükbaş hayvan varlığının Türkiye içindeki payı 2005 yılında %1,28 iken bu payın 2019 yılına kadar sürekli olarak düştüğü görülmektedir. 2005 yılında %1,28 olan payın, 2010 yılında %1,12'ye, 2015 yılında %1,10'a, 2019 yılında ise %1,09'a düştüğü görülmektedir. Burdur ilinin büyükbaş hayvan varlığının Türkiye içindeki payına bakıldığında 2005 yılında %1,19 olduğu ve bu payın 2010 yılında %1,31'e, 2015 yılında ise %1,47'ye yükseldiği görülmektedir. 2019 yılında ise bu payın %1,23'e düştüğü görülmektedir. Isparta ilinin Türkiye içindeki payı 2005 yılında %0,63 iken bu payın 2010 yılında %0,70'e, 2015 yılında ise %1'e yükseldiği görülmektedir. 2019 yılında ise bu payın %0,85'e düştüğü görülmektedir. TR61 bölgesi, Antalya, Burdur ve Isparta illerinin 2005-2010-2015 yıllarında Türkiye içerisindeki büyükbaş hayvan paylarının artış gösterdiği 2019 yılında ise bu paylarının düştüğü görülmektedir.

Antalya, Burdur ve Isparta illerinin TR61 bölgesi içindeki paylarına bakıldığında; 2005 yılında TR61 bölgesinde büyükbaş hayvan varlığı açısından en büyük payın %41,2 oran ile Antalya ilinde bulunduğu görülmektedir. Burdur ili %38,4 oran ile ikinci sıradadır. Isparta ili ise %20,3 oran ile üçüncü sıradadır. 2010 yılında ise Burdur ili payını %41,9'a yükselterek birinci sıraya yükselmiştir. Antalya ilinin ise payı %35,8'e düşmüştür ve ikinci sıraya gerilemiştir. Isparta ilinin payı ise %22,2'ye yükselmiştir ancak yine üçüncü sıradadır. 2015 yılında ise Burdur ilinin %41 orana sahip olduğu ve bu payının 2005 yılına göre düşmesine rağmen yine birinci sırada olduğu görülmektedir. Isparta ilinin ise payını %28,1'e yükselttiği ancak yine son sırada olduğu görülmektedir. 2005 yılında Isparta ilinin payı Antalya ilinin yarısı kadar iken bu farkın 2015 yılında azaldığı dikkat çekmektedir. En son olarak 2019 yılına bakıldığında Burdur ilinin payının %38,7'ye düştüğü ancak yine birinci sırada olduğu görülmektedir. Antalya ilinin ise payını %34,2'ye yükselttiği ve ikinci sırada olduğu görülmektedir. Isparta ilinin ise payının %26,9'a düştüğü ve yine üçüncü sırada olduğu görülmektedir (İşler, 2020:159).

3.1.2. Burdur İlinde Sığırlardan Elde Edilen Süt Üretimi

Tablo 3: Burdur İlinde Sığırlardan Elde Edilen Süt Üretimi (Ton)

İlçeler	2004			2010			2015			2019		
	Kültür	Melez	Yerli	Kültür	Melez	Yerli	Kültür	Melez	Yerli	Kültür	Melez	Yerli
Altınyayla	-	818	432	2556	348	45	1448	1717	-	3234	572	36
Ağlasun	3479	1547	-	4814	1002	-	12071	1194	-	11311	572	49
Bucak	22080	2742	1018	33942	1530	205	55970	1692	145	43855	6967	107
Göhlisar	9586	1717	24	14187	2289	-	16864	2712	96	17823	6768	10
Karamanlı	6035	1045	30	17752	335	-	18078	368	56	24853	1045	48
Kemer	9231	1119	133	13136	298	7	19208	612	25	13211	2055	35
Merkez	43706	9145	108	83568	2498	605	125687	1866	326	142786	2015	21

Tefenni	7988	870	145	13491	746	121	13516	602	20	16392	813	64
Yeşilova	20060	248	-	42428	-	-	47754	-	-	36332	2650	18
Çavdır	2201	1891	163	5929	2140	177	11148	2458	146	20415	3471	24
Çeltikçi	6035	1244	-	13491	-	-	12071	-	-	10285	584	46
TOPLAM	130401	22386	2053	245294	11186	1160	333815	13221	814	340497	27512	458
TOPLAM	154840			257640			347850			368467		

Kaynak: TÜİK, 2020(b) yılı verileri kullanılarak yazarlar tarafından oluşturulmuştur.

Tablo 3'e genel olarak bakıldığında en çok süt üretiminin kültür ırkında olduğu görülmektedir. Bu durum büyükbaş hayvan sayısının büyük çoğunluğunun kültür ırkı olması ile paralellik göstermektedir. Tüm ilçelerde toplam kültür ırkından elde edilen süt üretimi 2004 yılında 130401 tondur. Bu rakam 2019 yılına kadar sürekli olarak artmıştır ve 2019 yılında 340497 ton olmuştur. 2015-2019 yılları arasında süt üretiminde artış yaşanmıştır ancak bu artış diğer yıllara göre düşüktür. Bu durumun sebebi hayvan sayısının az oranda artmasıdır. Melez ırkın toplam süt üretimine bakıldığında 2004 yılında 22386 ton olduğu bu rakamın 2010 yılında 11186 tona gerilediği görülmektedir. 2015 yılında artışa geçen melez süt üretimi 2019 yılında da artış göstermiştir ve 27512 tona yükseldiği görülmektedir. En son olarak toplam yerli ırklardan elde edilen süt üretimine bakıldığında 2004 yılında 2053 ton olduğu ve bu rakamın 2019 yılına kadar sürekli üstüğü ve 2019 yılında 458 ton olduğu görülmektedir. Toplam süt üretimine genel olarak bakıldığında kültür ırkında elde edilen sütün tüm yıllarda artışı melez ırkından elde edilen sütün ise tüm yıllarda azaldığı dikkat çekmektedir. Melez ırkından elde edilen sütün ise yıllara göre dalgalanmalar gösterdiği görülmektedir. Tüm ırklardan elde edilen toplam süt üretimi ise 2004 yılında 154840 ton iken bu rakam 2010 yılında 257640 tona, 2015 yılında 347850 tona ve en son olarak 2019 yılında 368467 tona çıktığı görülmektedir (İşler, 2020:160-161).

Aşağıdaki tabloda bölgelerin ve illerin yıllara göre Türkiye toplam inek sütü içerisindeki payları ve Burdur ilinin yıllara göre bölgelerin toplam inek sütü içerisindeki payı verilmiştir.

Tablo 4: Bölgelerin ve İllerin Yıllara Göre Türkiye Toplam İnek Sütü İçerisindeki Payları ve Burdur ilinin Yıllara Göre Bölgelerin Toplam İnek Sütü İçerisindeki Payı

Türkiye toplam inek sütü üretiminde bölgelerin ve illerin payları(%)						Burdur ili toplam inek sütü üretiminin bölgelerdeki payı (%)	
Yıllar	Akdeniz	TR61	Antalya	Burdur	Isparta	Akdeniz	TR61
1995	12,71	4,64	2,43	1,37	0,84	10,81	29,60
2000	12,45	4,51	2,28	1,41	0,79	11,33	31,27
2005	9,85	4,28	1,59	1,84	0,86	18,68	42,94
2010	9,77	4,25	1,27	2,07	0,91	21,23	48,77
2015	9,16	4,19	1,06	2,05	1,07	22,42	49,07
2019	8,51	3,75	1,05	1,77	0,93	20,83	47,28

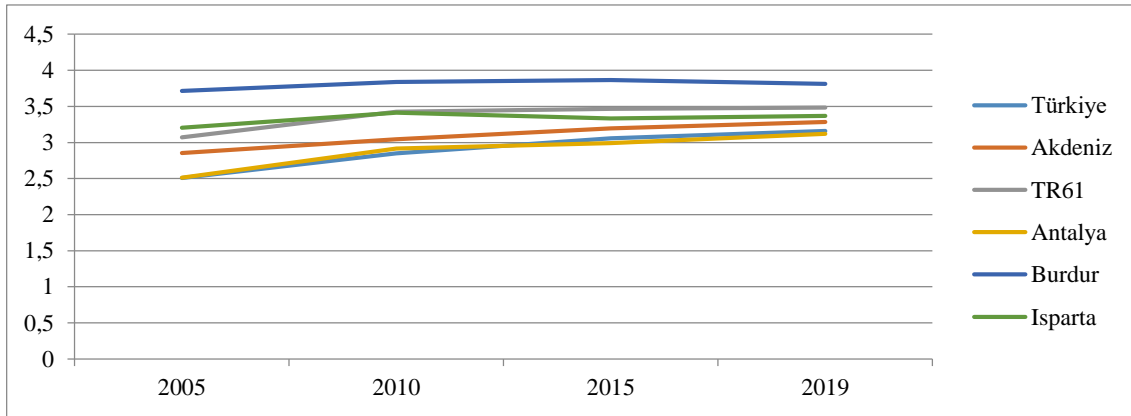
Kaynak: TÜİK, 2020(b) yılı verileri kullanılarak yazarlar tarafından oluşturulmuştur.

Tablo 4 incelendiğinde, 1995 yılında Akdeniz bölgesi toplam süt üretiminin Türkiye içerisindeki payının %12,7 olduğu ve bu payın 2019 yılına kadar sürekli düşerek 2019 yılında %8,5'e gerilediği görülmektedir. 2000-2005 yılları arasındaki düşüş dikkat çekicidir. TR61 bölgesinin toplam süt

üretiminde Türkiye içerisindeki paya bakıldığında 1995 yılında %4,6 oranında bir paya sahip olduğu görülmektedir. Bu payın 2019 yılına kadar sürekli düştüğü ve 2019 yılında %3,75 orana gerilediği görülmektedir. Antalya iline bakıldığında ise 1995 yılında Türkiye içerisinde %2,43 oranında paya sahip olduğu ve bu payın 2019 yılına kadar sürekli düşerek 2019 yılında %1,05'e gerilediği görülmektedir. Burdur iline baktığımızda ise 1995 yılında Türkiye içerisinde %1,3 oranında paya sahip olduğu ve bu payın 2010 yılına kadar sürekli artarak 2010 yılında %2,07'ye yükseldiği görülmektedir. Daha sonraki yıllarda ise düşüş yaşandığı görülmektedir. 2015 yılında %2,05 olan payın 2019 yılında %1,7'ye düştüğü görülmektedir. En son olarak Isparta iline baktığımızda ise yıllara göre göre dalgalanmalar olduğu görülmektedir. 1995 yılında %0,8 olan payının 2019 yılında %0,9'a yükseldiği ve 1995 ve 2019 yılları arasında çok fazla farkın olmadığı görülmektedir.

Burdur ilinin Akdeniz ve TR61 bölgesi toplam süt üretimi içerisindeki paya bakıldığında iki bölge içerisinde de 1995-2015 yılları arasında sürekli olarak artış olduğu görülmektedir. Burdur ili 1995 yılında Akdeniz bölgesinde %10,8, TR61 bölgesinde ise %29,6 oranında paya sahiptir. 2015 yılında ise bu payların Akdeniz bölgesi içerisinde %22,4'e TR61 bölgesi içerisinde ise %49,07'ye yükseldiği görülmektedir. Burada TR61 bölgesindeki toplam süt üretiminin yaklaşık olarak yarısının Burdur ilinden elde edildiği dikkat çekicidir. 2019 yılına gelince bu payların Akdeniz bölgesinde %20,8'e, TR61 bölgesinde %47,28'e düştüğü görülmektedir (İşler, 2020:163-164).

Aşağıdaki şekil yıllara göre Türkiye, bölgeler ve illerde sağılan inek başına düşen inek sütü üretimini daha net gösterebilmek amacı ile çizilmiştir.



Şekil 3: Türkiye, Bölgeler ve İllerde Yıllara Göre Sağılan İnek Başına Düşen İnek Sütü Üretimi

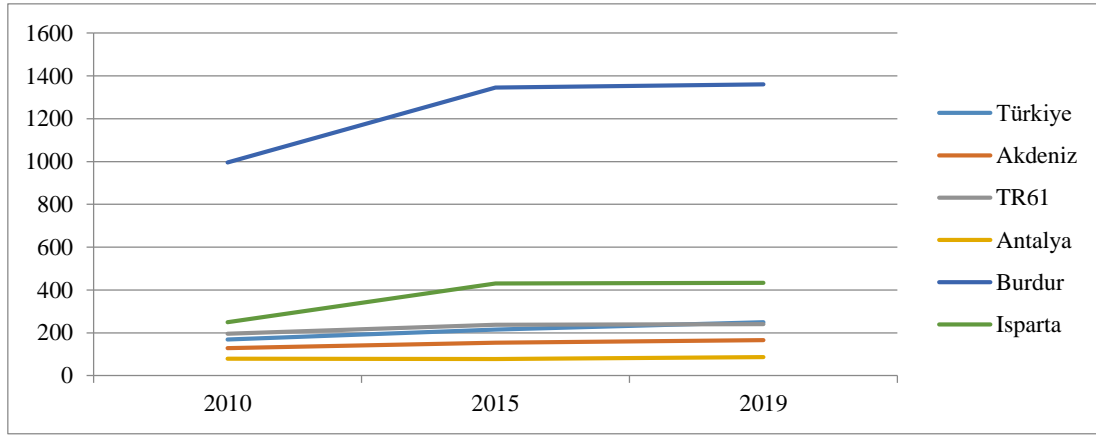
Kaynak: TÜİK, 2020(b) verileri kullanılarak yazarlar tarafından excel programı kullanılarak oluşturulmuştur.

Şekil 3'te Türkiye'de sağılan inek başına düşen inek sütü üretimi açık mavi ile Burdur ili ise koyu mavi ile gösterilmiştir. Grafiğe bakıldığında Antalya ilinde sağılan inek başına düşen inek sütü üretimi 2005 ve 2010 yıllarında Türkiye ortalamasının üzerinde iken 2015 ve 2019 yıllarında Türkiye ortalamasının altındadır. Antalya ilinin sağılan inek başına düşen inek sütü üretiminin tüm yıllarda Türkiye ortalamasına yakın olduğu görülmektedir. Akdeniz bölgesi, TR61 bölgesi ve Isparta ilinin Tüm yıllarda Türkiye ortalamasının üzerinde olduğu görülmektedir. Burdur ilinin sağılan inek başına düşen inek sütü üretimine bakıldığında tüm yıllarda Türkiye ortalamasının çok üzerinde olduğu görülmektedir. Burdur ili sağılan inek başına düşen inek sütü üretimi tüm yıllarda bölgelerin ve illerin üzerinde olduğu dikkat çekmektedir.

Şekilde Akdeniz bölgesi sağılan inek başına düşen inek sütü üretimi kırmızı renk ile gösterilmiştir. Şekle bakıldığında Antalya ilinin tüm yıllarda bölge ortalamasının altında, Burdur ve Isparta illerinin ise tüm yıllarda bölge ortalamasının üstünde olduğu görülmektedir. Şekilde, TR61 bölgesi sağılan inek başına düşen inek sütü üretimi yeşil renk ile gösterilmiştir. Şekle bakıldığında Antalya ili sağılan inek başına düşen inek sütü üretiminin tüm yıllarda TR61 bölgesi ortalamasının altında olduğu görülmektedir. Isparta ili sağılan inek başına düşen inek sütü üretimi sadece 2005 yılında TR61 bölgesi ortalamasının

üzerinde olduğu diğer tüm yıllarda bölge ortalamasının altında olduğu görülmektedir. Burdur ilinin ise tüm yıllarda TR61 bölgesi ortalamasının üzerinde olduğu görülmektedir (İşler, 2020:165-166).

Aşağıdaki şekil Türkiye, bölgeler ve illerde yıllara göre kişi başına düşen inek sütü miktarını daha net göstermek amacı ile oluşturulmuştur.



Şekil 4: Türkiye, Bölgeler ve İllerde Yıllara Göre Kişi Başına Düşen İnek Sütü Miktarı

Kaynak: TÜİK, 2020(c) verileri kullanılarak yazarlar tarafından excel programı kullanılarak oluşturulmuştur.

Şekilde Türkiye’de kişi başına düşen inek sütü miktarı ortalaması açık mavi ile gösterilmiştir. Şekle bakıldığında Akdeniz bölgesi ve Antalya ilinin tüm yıllarda Türkiye ortalamasının altında olduğu görülmektedir. Antalya ilinin kişi başına düşen inek sütü miktarında Akdeniz bölgesi ve TR61 Bölgesi ortalamalarının da altında kaldığı görülmektedir. TR61 bölgesine bakıldığında 2010 ve 2015 yıllarında Türkiye ortalamasının üstünde iken 2019 yılında Türkiye ortalamasının altında kaldığı görülmektedir. Isparta ilinin kişi başına düşen inek sütü miktarında Türkiye, Akdeniz bölgesi ve TR61 bölgesi ortalamalarının tümünde ortalamanın üzerinde olduğu görülmektedir. Son olarak Burdur ilinde kişi başına düşen inek sütü miktarına bakıldığında hem Türkiye hem de iki bölge (Akdeniz, TR61) ortalamasının çok üzerinde olduğu görülmektedir. Burdur ilinin kişi başına düşen inek sütü miktarı açısından diğer iki ilin ortalamasının da çok üzerinde olduğu görülmektedir (İşler, 2020:167).

3.2. Burdur İlinde Küçükbaş Hayvancılık

Türkiye’de küçükbaş hayvancılık; koyun ve keçi olmak üzere ikiye ayrılmaktadır. Koyun, yerli ve merinos olmak üzere iki türden oluşmaktadır. (Ertaş, 2019:96) Türkiye’de keçi yetiştiriciliği ise kıl keçisi, Ankara keçisi ve sütü tip keçi yetiştiriciliği olmak üzere üç tür olarak yapılmaktadır (Saçlı, 2007:12-13). Küçükbaş hayvan varlığı çoğunlukla Doğu, Güneydoğu ve iç Anadolu bölgesinde bulunmaktadır (Ertaş, 2019:95). Burdur ilinin bulunduğu bölge adını, yetiştirilen küçükbaş hayvanlardan almakta ve “Teke Yöresi” olarak adlandırılmaktadır. Burdur ilinde süt sığırcılığının yanı sıra, koyun ve keçi yetiştiriciliğini de önem kazanmıştır (Gün, 2018:12). İlde ıslah çalışmaları ile “Honamlı Keçisi” Teke Yöresinin önemli bir değeri olarak yükselmektedir (Sağlam, 2014:40). Burdur ilinin küçükbaş hayvan varlığı son yıllarda 400 bine ulaşmıştır ve bu yükselişini sürdürmektedir (Burdur Valiliği, 2020).

Aşağıdaki tabloda Burdur ilinin yıllara göre küçükbaş hayvan varlığı verilmiştir.

Tablo 5: Burdur İlının Yıllara Göre Küçükbaş Hayvan Varlığı

Yıllar	Küçükbaş Hayvan Sayısı	Yıllar	Küçükbaş Hayvan Sayısı
2010	184247	2015	451194
2011	221946	2016	437867
2012	276026	2017	400272

2013	324810	2018	410449
2014	428620	2019	410055

Kaynak: TÜİK, 2020(a).

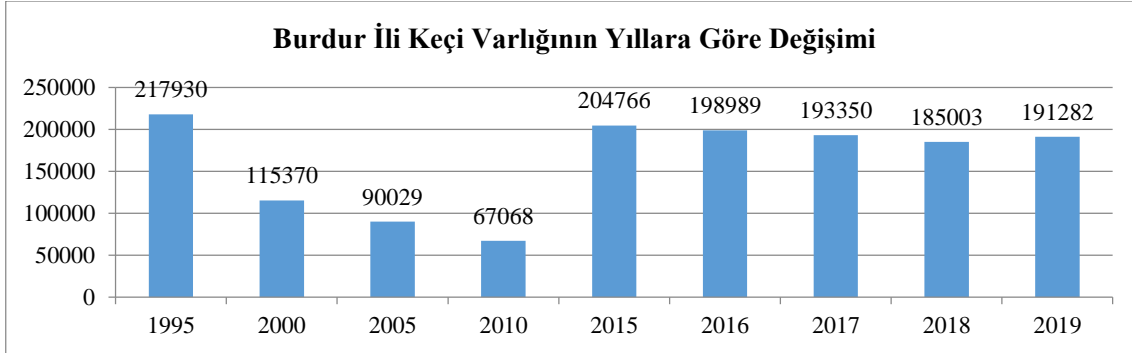
Tabloya bakıldığında Burdur ili küçükbaş hayvan varlığının 2019 yılında 2010 yılına göre ciddi oranda arttığı görülmektedir.

3.2.1. Burdur İlinde Keçi Faaliyetleri

Küçükbaş hayvanlar, sığırların yararlanamadığı kısa boylu otlardan, az verimli meralardan, nadasa bırakılmış tarlalardan, anız ve bitkisel üretime uygun olmayan alanlardan çok yüksek oranda yararlanabilmektedir. Bu durum göz önünde bulundurulduğunda il arazisinin %60,6'sı dağlık, %17,6'sı engebeli, %19,97'si tarıma uygun olmayan Burdur'un coğrafi ve iklim koşullarının, tabiat örtüsünün küçükbaş hayvan yetiştiriciliğine özellikle keçi yetiştiriciliğine oldukça elverişli olduğu söylenebilir (Akın ve Sipahi, 2019:136).

3.2.1.1. Burdur İlinin Yıllara Göre Keçi Varlığı

Burdur ilinin keçi varlığı 1995 yılında 217930 baştır. Burdur ili keçi sayısı 2010 yılına kadar düşüş göstermiştir. Keçi sayısı 1995-2000 yılları arasında %47 oranında azalarak 115370 başa gerilemiştir. 2000-2005 yılları arasında da bu düşüş devam etmiştir ve %21 oranında düşüşle keçi sayısı 90029'a gerilemiştir. 2005-2010 yılları arasında keçi sayısı %25 oranında azalma göstererek 67068 başa gerilemiştir. Bu yıllar arasındaki düşüşler dikkat çekicidir. 2010-2015 yılları arasında ise keçi sayısında %205 oranında bir artış kaydedilerek 204766 başa yükselmiştir. 2015-2018 yılları arasında ise sürekli olarak düşüşler yaşanmıştır ve keçi sayısı 185003 başa gerilemiştir. Son olarak 2019 yılına bakıldığında 2018 yılına kıyasla keçi sayısının %3,3 oranında artarak 191282 başa yükseldiği görülmektedir. Keçi sayısı 2019 yılında artış göstermesine rağmen hala 1995 yılındaki keçi sayısına ulaşamadığı görülmektedir (İşler, 2020:170-171). Aşağıdaki grafik Burdur ili keçi varlığının yıllara göre dağılımını daha açık şekilde görebilmek amacı ile çizilmiştir.



Şekil 5: Burdur İlinin Yıllara Göre Keçi Varlığı

Kaynak: TÜİK, 2020(a) verileri kullanılarak yazarlar tarafından excel programı kullanılarak oluşturulmuştur.

Burdur ilinin yıllara göre keçi varlığına genel olarak bakıldığında yıllara göre dalgalanmalar olduğu görülmektedir. Grafiğe bakıldığında 2000 yılındaki keçi sayısındaki düşüş ve 2015 yılındaki yükseliş çok net olarak görülmektedir. Grafiğe bakıldığında keçi sayısının en az olduğu yıl 2010 yılı, en fazla olduğu yıl ise 1995 yılıdır. 2015-2019 yılları arasında dalgalanmalar olsa da 1995-2010 yılları arasındaki kadar çok değişiklik olmadığı görülmektedir (İşler, 2020:171).

Aşağıdaki tabloda bölgelerin ve illerin keçi sayılarının Türkiye içerisindeki payları ve illerin keçi sayılarının bölgeler içerisindeki payları verilmiştir.

Tablo 6: Bölgelerin ve İllerin Keçi Sayılarının Türkiye İçerisindeki Payları ve İllerin Keçi Sayılarının Bölgeler İçerisindeki Payları

Bölgelerin ve İllerin Türkiye Keçi Varlığındaki Payları (%)						İllerin Akdeniz Bölgesi İçerisindeki Payı (%)			İllerin TR61 Bölgesi İçerisindeki Payı (%)		
Yıllar	Akdeniz	TR61	Antalya	Isparta	Burdur	Antalya	Isparta	Burdur	Antalya	Isparta	Burdur
1995	26,88	14,06	8,82	2,85	2,39	32,81	10,60	8,90	62,72	20,26	17,01
2000	27,24	12,75	8,64	2,51	1,60	31,70	9,22	5,88	67,73	19,70	12,57
2005	25,88	12,26	8,39	2,48	1,38	32,44	9,59	5,34	68,48	20,25	11,27
2010	25,86	9,50	6,66	1,77	1,07	25,76	6,85	4,12	70,13	18,65	11,22
2015	26,29	10,36	6,28	2,11	1,97	23,89	8,02	7,48	60,66	20,36	18,98
2019	28,62	10,46	6,72	2,03	1,71	23,48	7,09	5,96	64,26	19,42	16,33

Kaynak: TÜİK, 2020(b) verileri kullanılarak yazarlar tarafından hesaplanmıştır.

Tablo 6'ya bakıldığında Akdeniz bölgesi keçi varlığı 1995 yılında Türkiye keçi varlığının %26,8'ini oluşturduğu görülmektedir. Akdeniz bölgesi keçi varlığının Türkiye içerisindeki payının yıllara göre dalgalanmalar gösterdiği ancak çok ciddi değişiklikler olmadığı görülmektedir. Akdeniz bölgesi keçi varlığındaki payını 2019 yılında %28,6'ya yükselttiği görülmektedir. TR61 bölgesinin keçi varlığının Türkiye içerisindeki payına bakıldığında 1995 yılında %14 paya sahip olduğu ve bu payın 2010 yılına kadar sürekli düşerek %9,5'e gerilediği görülmektedir. 2015-2019 yıllarında ise bu payın %10 civarında olduğu görülmektedir. Antalya ilinin keçi varlığının Türkiye içerisindeki payına bakıldığında 1995-2000-2005 yıllarında %8 paya sahip olduğu görülmektedir. Antalya ili bu payını 2010-2015-2019 yıllarında %6 civarına düşürdüğü görülmektedir. Antalya ilinin Türkiye içerisindeki payının diğer iki ile göre daha yüksek olduğu görülmektedir. Isparta ilinin keçi varlığının Türkiye içerisindeki varlığına bakıldığında 2010 yılında %1,7 oranında paya sahip olduğu diğer tüm yıllarda payının %2 civarında olduğu görülmektedir. En son olarak Burdur ilinin keçi varlığının Türkiye içerisindeki payına bakıldığında 1995 yılında %2,3 oranında paya sahip olduğu ancak bu payın diğer yıllarda azalarak %1 civarında olduğu görülmektedir.

İllerin Akdeniz bölgesi içerisindeki payına bakıldığında Antalya ilinin diğer iki ile göre daha çok paya sahip olduğu görülmektedir. Antalya ili 1995-2005 yılları arasında %30 civarında paya sahip olduğu ancak bu payın 2010 yılında %25,7 düştüğü görülmektedir. 2015-2019 yılları arasında ise bu payın %23'e gerilediği görülmektedir. Isparta ilinin Akdeniz bölgesi içerisindeki keçi varlığındaki payına bakıldığında yıllara göre dalgalanmalar gösterdiği görülmektedir. 1995 yılında %10 paya sahipken bu payın 2010 yılına kadar %6,8'e kadar düştüğü görülmektedir. 2005-2010 yılları arasındaki ciddi düşüş Isparta ilinin o yıllardaki keçi sayısındaki düşüş ile paralellik göstermektedir. Isparta ilinin keçi varlığının Türkiye içerisindeki payı 2019 yılında %7 civarındadır. Burdur ili keçi varlığının Akdeniz bölgesi içerisindeki payına bakıldığında yıllara göre dalgalanmalar gösterdiği görülmektedir. Burdur ilinin 1995 yılındaki payı %8,9 iken bu payın 2010 yılına kadar sürekli olarak azaldığı ve %4,1'e düştüğü görülmektedir. Bu ciddi düşüş o yıldaki keçi sayısındaki düşüş ile paralellik göstermektedir. 2015 yılında bu payın %7,4'e düştüğü ancak 2019 yılında %5,9'a gerilediği görülmektedir.

İllerin TR61 bölgesinin keçi varlığı içerisindeki payına bakıldığında en çok paya Antalya ilinin sahip olduğu görülmektedir. Antalya ilinin TR61 bölgesi içerisindeki payı 1995 yılında %62,7 oranında paya sahip olduğu ve bu payın 2010 yılına kadar sürekli olarak arttığı ve %70,1'e yükseldiği görülmektedir. Antalya ilinde 2010 yılında en az keçi sayısına sahip olmasına rağmen bu yılda TR61 bölgesi içerisinde en çok paya sahip olduğu yıldır. 2015 yılında bu pay %60,6'ya düşmüştür. 2019 yılında ise bu pay %64,2 paya sahip olduğu görülmektedir. Isparta ili keçi varlığının TR61 bölgesi içerisindeki payına

bakıldığında yıllara göre dalgalanmalar gösterdiği ancak çok ciddi değişiklikler olmadığı görülmektedir. Isparta ili 1995 yılında %20 paya sahip iken bu payın 2019 yılında %19,4 olduğu görülmektedir. Burdur ilinin TR61 bölgesi içerisindeki payına bakıldığında yıllara göre dalgalanmalar olduğu görülmektedir. Burdur ilinin payı 1995 yılında %17 oranında paya sahip iken bu pay 2000 yılından itibaren ciddi oranda düşmüştür ve payı 2010 yılında %11,2'ye gerilemiştir. Burdur ili payının düşmesinde o yıllardaki keçi sayısının azalması ile paralellik göstermektedir. Burdur ilinin payı 2015 yılında keçi sayısının artmasına paralel olarak artmıştır ve %18,9'a yükselmiştir. 2019 yılında ise bu pay %16,3 olmuştur. TR61 bölgesinde en çok paya sahip olan il Antalya'dır. İkinci sırada ise Isparta ili vardır. En az pay ise Burdur iline aittir. (İşler, 2020:173-174).

3.2.1.2. Burdur İlinde Yıllara Göre Keçi Sütü Üretimi

Aşağıdaki tabloda Burdur ilinde yıllara göre keçi sütü üretimi verilmiştir.

Tablo 7: Burdur İlinde Yıllara Göre Keçi Sütü Üretimi (Ton)

İlçeler	2004	2010	2015	2019
Altınyayla	192,931	127,235	498,96	247,817
Ağlasun	465,696	148,773	690,228	765,904
Bucak	829,521	361,746	2526,65	1450,227
Göhlisar	299,376	183,784	292,723	354,345
Karamanlı	23,285	4,158	127,235	221,621
Kemer	108,108	33,929	54,054	61,954
Merkez	258,628	302,287	1496,88	1442,826
Tefenni	182,952	212,058	500,623	393,513
Yeşilova	176,299	367,983	860,706	1104,032
Çavdır	798,336	533,056	597,505	1140,29
Çeltikçi	449,064	24,57	158,004	405,821
TOPLAM	3784,196	2299,579	7803,568	7588,35

Kaynak: TÜİK, 2020(b).

Burdur ili toplam süt üretiminin ilçelere ve yıllara göre bakıldığında 2010 yılındaki keçi sayısının azalmasına bağlı olarak keçi sütünün de azaldığı dikkat çekmektedir. Yıllara göre keçi sütü üretimi şöyledir; 2004 yılı 3784 ton, 2010 yılı 2299 ton, 2015 yılı 7803 ton, 2019 yılı 7588 ton olduğu görülmektedir. 2019 yılına göre bakıldığında en çok keçi sütü üretimi Bucak ilçesinde 1450 ton ve Merkezin 1442 ton ile ilk sırada oldukları ve toplam süt üretiminde %15 paya sahip olduğu görülmektedir. İkinci en çok süt üretimi 1104 ton ile Yeşilova ve 1140 ton ile Çavdır ilçelerinde olduğu ve toplam süt üretiminin %15 paya sahip oldukları görülmektedir. En az süt üretiminin ise 61 ton ile Kemer ilçesinde olduğu görülmektedir. Diğer ilçelerin ise toplam süt üretimindeki payı şöyledir. Ağlasun %10, Göhlisar %5, Çeltikçi %5, Tefenni %5, Karamanlı %3 ve Altınyayla %3 orana sahiptir.

Aşağıdaki tabloda bölgelerin ve illerin keçi sütü üretimlerinin Türkiye içerisindeki payları ve illerin keçi sütü üretimlerinin bölgeler içerisindeki payları verilmiştir.

Tablo 8: Bölgelerin ve İllerin Keçi Sütü Üretimlerinin Türkiye İçerisindeki Payları ve İllerin Keçi Sütü Üretimlerinin Bölgeler İçerisindeki Payları

Bölgelerin ve İllerin Türkiye Toplam Keçi Sütü Üretimindeki Payları (%)						İllerin Akdeniz Bölgesi İçerisindeki Payı (%)			İllerin TR61 Bölgesi İçerisindeki Payı (%)		
Yıllar	Akdeniz	TR61	Antalya	Isparta	Burdur	Antalya	Isparta	Burdur	Antalya	Isparta	Burdur
2004	29,38	13,23	9,49	2,28	1,46	32,31	7,76	4,97	71,73	17,23	11,04
2010	29,62	10,86	8,30	1,71	0,84	28,03	5,77	2,85	76,50	15,74	7,76
2015	27,17	11,31	7,54	2,15	1,62	27,74	7,93	5,97	66,62	19,04	14,34
2019	27,11	9,98	7,04	1,62	1,31	25,98	5,96	4,85	70,62	16,21	13,18

Kaynak: TÜİK, 2020(a) verileri kullanılarak yazarlar tarafından hesaplanmıştır.

Akdeniz bölgesinin Türkiye’de toplam sütü üretimindeki payına yıllara göre bakıldığında 2004 ve 2010 yıllarında %29 civarında paya sahip olduğu 2015 ve 2019 yıllarında ise %27 civarında paya sahip olduğu görülmektedir. TR61 bölgesinin Türkiye toplam keçi sütü üretimindeki payına genel olarak bakıldığında yıllara göre dalgalanmalar olduğu görülmektedir. TR61 bölgesinin Türkiye içerisinde toplam keçi sütü üretimindeki payı 2004 yılında %13,2 paya sahip iken bu pay 2019 yılında bu pay %9,9’a gerilemiştir. Antalya ilinin Türkiye toplam keçi sütü üretimindeki payına bakıldığında 2004 yılında %9,4 oranında paya sahip iken bu pay 2019 yılına kadar bu pay sürekli düşerek 2019 yılında %7’ye gerilemiştir. Isparta ilinin Türkiye toplam keçi sütü üretimindeki payına bakıldığında 2004 yılında %2,2 orana sahip iken 2019 yılında %1,6 orana sahip olduğu görülmektedir. 2004-2019 yılları arasında çok ciddi farklılık olmadığı görülmektedir. Burdur ilinin Türkiye toplam keçi sütü üretimindeki payına bakıldığında 2010 yılında %1’in altında iken diğer yıllarda %1 civarında olduğu görülmektedir.

İllerin Akdeniz bölgesi içerisindeki toplam keçi sütü üretimindeki paylarına bakıldığında en çok paya sahip olan ilin Antalya olduğu görülmektedir. Antalya ilinin Akdeniz bölgesi keçi sütü üretimindeki payına bakıldığında 2004 yılında %32,3 orana sahip olduğu ve bu payın 2019 yılına kadar sürekli azalarak %25,9 orana gerilediği görülmektedir. Isparta ilinin Akdeniz bölgesi keçi sütü üretimi içerisindeki payına bakıldığında yıllara göre dalgalanmalar gösterdiği görülmektedir. Isparta ili 2004 ve 2015 yıllarında %7 civarında paya sahip iken 2010 ve 2019 yıllarında %5 civarında paya sahip olduğu görülmektedir. Burdur ilinin Akdeniz bölgesi içerisindeki payına bakıldığında yıllara göre dalgalanmalar gösterdiği görülmektedir. Burdur ili 2004 yılında %4,9 oranında paya sahip iken bu payın 2010 yılında keçi sayısındaki düşüş ile paralel olarak %2,8’e düştüğü görülmektedir. Bu payın 2015 yılında %5,9’a yükseldiği 2019 yılında ise %4,8’e gerilediği görülmektedir.

İllerin TR61 bölgesi içerisindeki paylarına bakıldığında en çok paya sahip olan ilin Antalya olduğu görülmektedir. Antalya ilinin TR61 bölgesi keçi sütü üretimin içerisindeki payına bakıldığında yıllara göre dalgalanmalar gösterdiği görülmektedir. Antalya ili TR61 bölgesi içerisindeki payı 2004 yılında %71,7 oranında paya sahip iken bu payın 2019 yılında %70,6 olduğu görülmektedir. Isparta ilinin TR61 bölgesi içerisindeki payına bakıldığında yıllara göre dalgalanmalar gösterdiği görülmektedir. Isparta ili TR61 bölgesi içerisindeki payı 2004 yılında %17,2 oranında paya sahip iken bu payın 2019 yılında %16,2 oranında paya sahip olduğu görülmektedir. Burdur ilinin TR 61 bölgesi içerisindeki payına bakıldığında yıllara göre dalgalanmalar gösterdiği görülmektedir. Burdur ili TR61 bölgesi keçi sütü üretiminde 2004 yılında %11 oranında paya sahip iken bu payın 2010 yılında keçi sayısındaki azalmaya bağlı olarak %7,7’ye gerilediği görülmektedir. Burdur ilinin keçi sütü üretimindeki payı 2015 yılında ikiye katlanmıştır ve %14,3’e çıkmıştır. 2019 yılında ise bu rakam %13,1’e gerilemiştir (İşler, 2020:175-176).

3.2.2. Burdur İlinde Koyunculuk Faaliyetleri

Küçükbaş hayvancılığın bir diğer alt dalını koyunculuk faaliyetleri oluşturmaktadır. Koyunculuk faaliyetleri, Türkiye'nin hemen hemen her yerinde yapılabilmektedir. Koyunculuk genel olarak meraya dayalı bir hayvancılık koludur ve bu sektörün geleceği meraların ıslahı ve yönetimine (amenajmanına) bağlıdır. (Tarım ve Orman Bakanlığı, 2021:1).

3.2.2.1. Burdur İlinde Yıllara Göre Koyun Sayısı

Aşağıdaki tabloda Burdur ilinin yıllara göre koyun varlığı ve koyun sayısı büyüme oranı verilmiştir.

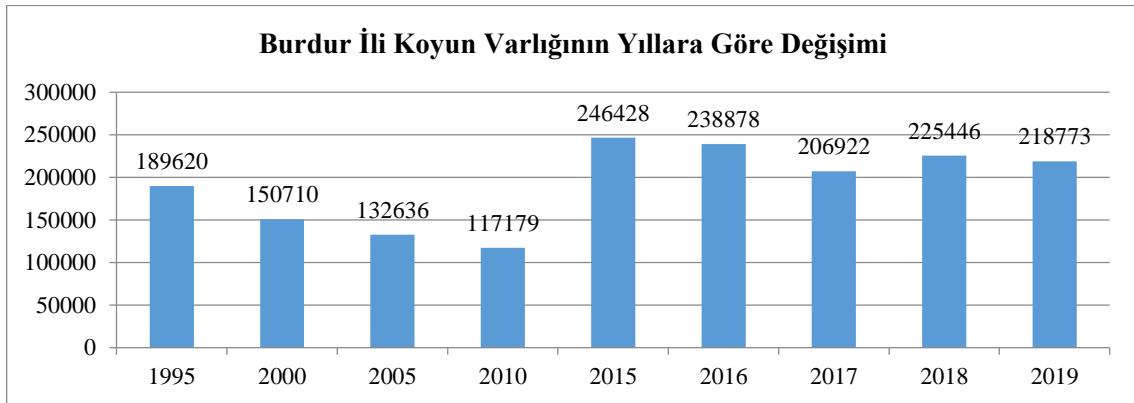
Tablo 9: Burdur İlinin Yıllara Göre Koyun Varlığı ve Koyun Sayısı Büyüme Oranı

Yıllar	Burdur İlinin Koyun Sayısı	Koyun Sayısı Büyüme Oranı (%)
1995	189620	-
2000	150710	-20,51
2005	132636	-11,99
2010	117179	-11,65
2015	246428	110,30
2016	238878	-3,06
2017	206922	-13,37
2018	225446	8,952
2019	218773	-2,95

Kaynak: TÜİK, 2020(a).

Burdur ili koyun varlığına yıllara göre genel olarak bakıldığında yıllara göre dalgalanmalar olduğu görülmektedir. Burdur ilinin koyun varlığı 1995 yılında 189.620 baştır. Burdur ili koyun varlığı 2000 yılında %20,5 oranında azalmıştır ve 150.710 başa gerilemiştir. Bu düşüş 2005 ve 2010 yıllarında da %11 oranında devam etmiştir ve 2010 yılında koyun sayısı 117.179 başa gerilemiştir. 2010-2015 yılları arasında ise %110,3 gibi ciddi bir oranda büyüme kaydedilmiştir ve koyun sayısı 246428 başa yükselmiştir. 2015-2017 yılları arasında ise düşüş yaşanmıştır ve 2017 yılında 206922 başa gerilemiştir. 2018 yılında Burdur ilinin koyun varlığı %8,9 oranında artmıştır ve 225.446 başa yükselmiştir. Son olarak 2019 yılına bakıldığında koyun sayısının %2,9 oranında azalmıştır ve 218.773 başa gerilemiştir (İşler, 2020:181).

Aşağıdaki şekil Burdur ili koyun varlığının yıllara göre değişimini daha net göstermek amacı ile oluşturulmuştur.



Şekil 6: Burdur İlinin Yıllara Göre Koyun Varlığı

Kaynak: TÜİK, 2020(a) verileri kullanılarak yazarlar tarafından excel programı kullanılarak oluşturulmuştur.

Şekil 6'ya bakıldığında Burdur ili koyun varlığının 1995-2010 yılları arasında sürekli olarak azaldığı ve 2010-2015 yılları arasındaki ciddi artış çok net şekilde görülmektedir. Burdur ili koyun varlığında son yıllara bakıldığında dalgalanmalar olduğu görülmektedir. Koyun sayısının en fazla olduğu yıl 246.428 baş ile 2015 yılıdır (İşler, 2020:182). Aşağıdaki tabloda bölgelerin ve illerin Türkiye koyun varlığı içerisindeki payları ve illerin bölgeler koyun varlığı içerisindeki payları verilmiştir.

Tablo 10: Bölgelerin ve İllerin Türkiye Koyun Varlığı İçerisindeki Payları ve İllerin Bölgelerin Koyun Varlığı İçerisindeki Payları

Yıllar	Türkiye içerisindeki payları (%)					Akdeniz Bölgesi içerisindeki payları (%)			TR61 Bölgesi içerisindeki Payları (%)		
	Akdeniz	TR61	Antalya	Isparta	Burdur	Antalya	Isparta	Burdur	Antalya	Isparta	Burdur
1995	6,61	2,24	0,88	0,80	0,56	13,34	12,12	8,49	39,30	35,68	25,02
2000	6,34	2,01	0,86	0,62	0,53	13,56	9,75	8,34	42,84	30,81	26,35
2005	6,08	2,06	0,85	0,68	0,52	14,02	11,26	8,61	41,36	33,22	25,42
2010	6,11	2,23	1,19	0,53	0,50	19,53	8,74	8,20	53,55	23,98	22,48
2015	7,56	3,02	1,35	0,88	0,78	17,90	11,65	10,35	44,88	29,19	25,93
2019	8,35	2,82	1,40	0,83	0,59	16,74	9,96	7,03	49,62	29,54	20,84

Kaynak: TÜİK, 2020(b) verileri kullanılarak yazarlar tarafından hesaplanmıştır.

Akdeniz bölgesi koyun varlığının Türkiye içerisindeki payına bakıldığında 1995-2010 yıllarında %6 civarında olduğu bu payın 2015 yılında %7'ye 2019 yılında ise %8'e yükseldiği görülmektedir. TR61 bölgesinin Türkiye koyun varlığı içerisindeki payına bakıldığında 2015 yılında %3 diğer yıllarda %2 paya sahip olduğu görülmektedir. Antalya ilinin Türkiye koyun varlığı içerisindeki payına bakıldığında 1995-2005 yılları arasında %1'in altında olduğu 2010-2019 yılları arasında ise bu payın %1 civarında olduğu görülmektedir. Isparta ilinin Türkiye koyun varlığı içerisindeki payına bakıldığında tüm yıllarda payının %1'in altında olduğu görülmektedir. Burdur ilinin Türkiye koyun varlığı içerisindeki payına bakıldığında tüm yıllarda %1'in altında olduğu görülmektedir. 2015 yılında payı %0,78 iken diğer tüm yıllarda payının %0,50 civarında olduğu görülmektedir.

İllerin Akdeniz bölgesi koyun varlığı içerisindeki payına bakıldığında tablodaki iller arasında en çok payın Antalya iline ait olduğu görülmektedir. Antalya ilinin Akdeniz bölgesi koyun varlığı içerisindeki payına bakıldığında 1995 yılında %13 paya sahip olduğu ve bu payın 2010 yılına kadar sürekli olarak artarak 2010 yılında %19,5'e yükseldiği görülmektedir. Ancak 2010 yılından sonra azalmaya başlamıştır ve 2019 yılında %16,7'e gerilediği görülmektedir. Isparta ilinin Akdeniz bölgesi koyun varlığı içerisindeki payına bakıldığında yıllara göre dalgalanmalar gösterdiği görülmektedir. Isparta ilinin 1995 yılındaki payı %12 olduğu ve bu payın 2019 yılında %9,9 olduğu görülmektedir. Burdur ilinin Akdeniz bölgesi içerisindeki payına bakıldığında 1995-2010 yılları arasında %8 oranında olduğu bu payın 2015 yılında %10,3'e yükseldiği 2019 yılında ise %7'ye düştüğü görülmektedir.

İllerin TR61 bölgesi koyun varlığı içerisindeki paylarına genel olarak bakıldığında en çok payın Antalya iline ait olduğu, en az payın ise Burdur iline ait olduğu görülmektedir. Antalya ilinin TR61 bölgesi koyun varlığı içerisindeki payına bakıldığında yıllara göre dalgalanmalar gösterdiği görülmektedir. Antalya ilinin 1995 yılındaki payı %39,3'tür. 2019 yılında ise bu pay %49,6 olmuştur. Antalya ilinin TR61 bölgesi içerisindeki payının en yüksek olduğu yıl %53,3 oran ile 2010 yılı olduğu görülmektedir. Isparta ilinin TR61 bölgesi koyun varlığı içerisindeki payına bakıldığında yıllara göre dalgalanmalar gösterdiği görülmektedir. Isparta ili 1995 yılında %35,6 oranında paya sahip iken bu pay 2019 yılında %29,5'e gerilemiştir. Isparta ilinin payının en az olduğu yıl %23,9 pay ile 2010 yılı olduğu görülmektedir. Burdur ilinin TR61 bölgesi koyun varlığı içerisindeki payına bakıldığında yıllara göre

dalgalanmalar gösterdiği görülmektedir. Burdur ili 1995 yılında %25 oranında paya sahip iken bu pay 2019 yılında düşüş göstererek %20,8'e gerilemiştir (İşler, 2020:183-184).

3.2.2.2. Burdur İlinde Yıllara Göre Koyun Sütü Üretimi

Aşağıdaki tabloda Burdur ilinde yıllara göre koyun sütü üretimi verilmiştir.

Tablo 11: Burdur İlinde Yıllara Göre Koyun Sütü Üretimi (Ton)

İlçeler	2005	2010	2015	2019
Altınyayla	245,3	320,3	359,1	263,3
Ağlasun	198,7	205,8	203,8	87,7
Bucak	742,1	829,9	730,1	575,3
Göhlhisar	252,2	399	397,4	327,1
Karamanlı	132	175,7	172,9	174,4
Kemer	307,6	291,9	293,2	238,2
Merkez	1326,7	1344,4	1264,7	1270,5
Tefenni	226,8	500,3	246	249
Yeşilova	277,7	272,5	272,4	162,3
Çavdır	662	379,5	542,6	499
Çeltikçi	135,6	181	159,6	127,6
TOPLAM	4506,7	4900,3	4641,8	3974,4

Kaynak: TÜİK, 2020(b).

Burdur ili koyun sütü üretimine yıllara göre bakıldığında 2005 yılında 4506,7 tondur. Süt üretimi 2010 yılında 4900,3 tona yükselmiştir. Ancak 2015 yılında süt üretimi düşüşe geçmiştir ve 2015 yılında 4641,8 tona, 2019 yılında ise 3974,4 tona gerilemiştir. İlçelerde yıllara göre süt üretimine bakıldığında yıllara göre dalgalanmalar gösterdiği görülmektedir. 2019 yılı süt üretimine göre ilçeler arasında karşılaştırma yapılırsa en çok süt üretiminin 1270,5 ton ile Merkezde bulunduğu ve Burdur ili toplam süt üretiminin %33'sini oluşturduğu görülmektedir. İkinci en çok süt üretimi 575,3 ton ile Bucak ilçesinde bulunmaktadır ve toplam koyun sütü üretiminin %15'ini oluşturmaktadır. en az koyun sütü üretimi ise 87,7 ton ile Ağlasun ilçesinde bulunmaktadır ve toplam koyun sütü üretiminin %2'sini oluşturmaktadır. Diğer ilçelerin toplam koyun sütü üretimindeki payları şöyledir; Çavdır ilçesi %13, Göhlhisar ilçesi %8, Altınyayla ilçesi %7, Tefenni ilçesi, %6, Kemer ilçesi %6, Yeşilova ilçesi %4, Karamanlı ilçesi %4 ve Çeltikçi ilçesi %3 paya sahiptir (İşler, 2020:184-185).

Aşağıdaki tabloda bölgelerin ve illerin Türkiye koyun sütü üretimi içerisindeki payları ve illerin bölgeler koyun sütü üretimi içerisindeki payları verilmiştir.

Tablo 12: Bölgelerin ve İllerin Türkiye Koyun Sütü Üretimi İçerisindeki Payları (%) ve İllerin Bölgeler Koyun Sütü Üretimi İçerisindeki Payları

Yıllar	Türkiye (%)					Akdeniz (%)			TR61 (%)		
	Akdeniz	TR61	Antalya	Burdur	Isparta	Antalya	Burdur	Isparta	Antalya	Burdur	Isparta
2005	6,57	2,08	0,97	0,54	0,57	14,80	8,19	8,69	46,71	25,85	27,42
2010	6,24	2,48	1,37	0,58	0,53	22,00	9,23	8,55	55,32	23,19	21,49
2015	7,38	2,95	1,41	0,87	0,66	19,18	11,81	9,00	47,97	29,53	22,50
2019	7,95	2,55	1,29	0,72	0,54	16,29	9,05	6,77	50,73	28,18	21,09

Kaynak: TÜİK, 2020(b) verileri kullanılarak yazarlar tarafından hesaplanmıştır.

Akdeniz bölgesinin Türkiye koyun sütü üretimindeki payına bakıldığında 2005 ve 2010 yıllarında %6 civarında iken bu pay 2015 ve 2019 yıllarında %7 civarındadır. TR61 bölgesinin Türkiye toplam süt üretimindeki payına bakıldığında tüm yıllarda %2 civarında olduğu görülmektedir. Antalya ilinin Türkiye toplam koyun sütü üretimi içerisindeki payına bakıldığında 2005 yılında %1'in altında iken diğer yıllarda %1'in üzerine çıktığı görülmektedir. Burdur ve Isparta illerinin Türkiye toplam koyun sütü üretimi içerisindeki paylarına bakıldığında tüm yıllarda %1'in altında olduğu görülmektedir.

İllerin Akdeniz bölgesi içerisindeki paylarına bakıldığında yıllara göre dalgalanmalar gösterdiği ve iller arasında en çok paya sahip olan ilin Antalya olduğu görülmektedir. Antalya ilinin Akdeniz bölgesi toplam koyun sütü üretimi içerisindeki payına bakıldığında 2005 yılında %14,8 oranında paya sahip olduğu ve bu payın 2019 yılında %16,2 oranına yükseldiği görülmektedir. Antalya ilinin en yüksek paya sahip olduğu yıl %22 oran ile 2010 yılında olduğu görülmektedir. Burdur ilinin Akdeniz bölgesi toplam koyun sütü üretimi içerisindeki payına bakıldığında 2005 yılında %8,1 orana sahip olduğu ve bu payın 2015 yılına kadar sürekli artarak 2015 yılında %11,8 orana sahip olduğu görülmektedir. Bu payın ise 2019 yılında düşüş göstererek %9'a gerilediği görülmektedir. Isparta ilinin Akdeniz bölgesi toplam koyun sütü üretimi içerisindeki payına bakıldığında 2005 ve 2010 yıllarında %8 civarında paya sahip olduğu ve bu payın 2015 yılında %9'a yükseldiği görülmektedir. 2019 yılına bakıldığında ise bu payın %6,7 oranına gerilediği görülmektedir.

İllerin TR61 bölgesi koyun sütü üretimi içerisindeki payına bakıldığında en çok paya sahip olan ilin Antalya olduğu görülmektedir. Antalya ilinin TR61 bölgesi koyun sütü üretimi içerisindeki payına bakıldığında yıllara göre dalgalanmalar gösterdiği görülmektedir. Antalya ilinin payı 2005 yılında %46,7'dir. Bu pay 2019 yılında 50,7'ye yükselmiştir. En çok paya sahip olduğu yıl ise %55,3 pay ile 2010 yılıdır. Antalya ilinin TR61 bölgesi toplam koyun sütü üretimindeki payına bakıldığında yıllara göre dalgalanmalar gösterdiği görülmektedir. Burdur ilinin 2005 yılında payı %25,8 iken bu pay 2019 yılında %28,1'e yükselmiştir. Burdur ilinin en çok paya sahip olduğu yıl %29,5 oran ile 2015 yılıdır. Isparta ilinin TR61 bölgesi içerisindeki payına bakıldığında 2005 yılında %27,4 iken bu payın sonraki yıllarda düşüş gösterdiği ve 2019 yılında %21,09'a gerilediği görülmektedir (İşler, 2020:185-186).

3.3. Burdur İlinde Tavukçuluğun Mevcut Durumu

Kanatlı hayvan yetiştiriciliği, küçükbaş ve büyükbaş hayvancılıktan sonra, hayvancılığın en önemli uğraş alanlarından biridir. Özellikle son yıllarda, kent nüfusunun artması, birim fiyatının görece düşük olması ve beyaz etin sağlıklı olması gibi nedenlerle beyaz et tüketimi artmıştır. Talebin artması sektörde de artış ve gelişmelere yol açmıştır. Kanatlı hayvan yetiştiriciliği en çok Marmara Bölgesi'nde yapılmakta olup, bunu Ege ve İç Anadolu bölgeleri takip etmektedir (TİGEM, 2017:12). Kanatlı hayvan, etinden ve yumurtasından yararlanmak üzere beslenen tavuk, kaz, ördek ve hindi gibi hayvanları kapsamaktadır (Öter, 2019:23). Kanatlı hayvan denilince akla ilk olarak tavuk akla gelmektedir. Tavuk, kümes hayvanları arasında üretimi ve tüketimi en çok olan hayvan türüdür. Tavukçulukta üretim, et tavukçuluğu ve yumurta tavukçuluğu şeklinde gerçekleştirilmektedir (Öter, 2019:26). Türkiye'de tavukçuluk sektörü en gelişmiş hayvansal üretim dalıdır (Saçlı, 2007:13).

3.3.1. Burdur İlinin Yıllara Göre Tavuk Sayısı

Tablo 13: Burdur İlinin Yıllara Göre Tavuk Sayısı (Adet)

İlçeler	2005		2010		2015		2019	
	ET	YT	ET	YT	ET	YT	ET	YT
Altınyayla	1500	6700	0	3000	0	5600	0	6100
Ağlasun	2000	7000	0	6500	0	2800	500	5312
Bucak	7600	130000	0	81000	0	35500	0	66650
Göhlisar	1500	14500	2000	5000	0	6050	0	3000
Karamanlı	1700	2700	0	8750	0	7000	0	6500

Kemer	150	2350	0	852	0	600	0	700
Merkez	3000	42500	0	57250	0	65000	0	87000
Tefenni	0	27000	0	25000	0	25400	0	29930
Yeşilova	9990	12690	0	6500	0	5450	0	5102
Çavdır	1864	14000	0	4480	0	2500	0	1500
Çeltikçi	0	5200	0	825	0	0	0	1080
TOPLAM	29304	264640	2000	199157	0	155900	500	212874

Kaynak: TÜİK, 2020(b).

Tabloya genel olarak bakıldığında 2005 yılında Tefenni ve Çeltikçi ilçelerinin dışında tüm ilçelerde et tavuğu üretimi yapıldığı görülmektedir. 2005 yılında en çok et tavuğu Yeşilova ilçesinde bulunduğu görülmektedir. 2010 yılında ise et tavuğu sadece Gölhisar ilçesinde bulunmaktadır ve et tavuğu sayısı 2000'dir. 2015 yılında ise hiçbir ilçenin et tavuğuna sahip olmadığı görülmektedir. 2019 yılında ise et tavuğunun sadece 500 adet ile Ağlasun ilçesinde bulunmakta olduğu diğer ilçelerin et tavuğuna sahip olmadığı görülmektedir. Yumurta tavuğu sayısına yıllara göre bakıldığında 2005 yılında tüm ilçelerin yumurta tavuğuna sahip olduğu ve en çok yumurta tavuğunun 130000 baş ile Bucak ilçesinde bulunduğu görülmektedir. En az yumurta tavuğu ise 2350 baş ile Kemer ilçesinde bulunmaktadır. 2000 yılına bakıldığında tüm ilçelerde yumurta tavuğunun olduğu görülmektedir. En fazla yumurta tavuğuna sahip olan ilçe 81000 baş ile yine Bucak ilçesinde bulunmaktadır en az yumurta tavuğu ise 825 baş ile Çeltikçi ilçesinde bulunduğu görülmektedir. 2015 yılına bakıldığında Çeltikçi ilçesi haricinde tüm ilçelerin yumurta tavuğuna sahip olduğu görülmektedir. En fazla yumurta tavuğuna sahip olan ilçe 65000 baş ile merkezde olduğu en az yumurta tavuğunun ise Çeltikçi ilçesinden sonra 600 baş ile Kemer ilçesinde bulunduğu görülmektedir. 2019 yılına bakıldığında tüm ilçelerin yumurta tavuğuna sahip olduğu ve en çok yumurta tavuğunun 87000 baş ile Merkezde bulunduğu görülmektedir. En az yumurta tavuğu ise 700 baş ile yine Kemer ilçesinde bulunmaktadır (İşler, 2020:191).

Aşağıdaki tabloda bölgelerin ve illerin, Türkiye et tavuğu ve yumurta tavuğu varlığı içerisindeki payları verilmiştir.

Tablo 14: Bölgelerin ve İllerin, Türkiye Et Tavuğu ve Yumurta Tavuğu Varlığı İçerisindeki Payları

Et Tavuğu Sayısının Türkiye İçerisindeki Payları						Yumurta Tavuğu Sayısının Türkiye İçerisindeki Payları				
Yıllar	Akdeniz	TR61	Antalya	Burdur	Isparta	Akdeniz	TR61	Antalya	Burdur	Isparta
2005	2,85	0,06	0,03	0,01	0,02	5,62	1,59	0,98	0,44	0,17
2010	8,37	0,01	0,00	0,00	0,00	4,63	1,25	0,73	0,28	0,24
2015	9,88	0,00	0,00	0,00	0,00	4,77	0,85	0,47	0,16	0,22
2019	12,01	0,00	0,00	0,00	0,00	4,41	0,86	0,44	0,18	0,24

Kaynak: TÜİK 2020(b) verileri kullanılarak yazar tarafından hesaplanmıştır.

Akdeniz bölgesinin Türkiye et tavuğu sayısı içerisindeki payına bakıldığında 2005 yılında %2,8 oranında paya sahip olduğu ve bu payını 2019 yılına kadar sürekli artırarak %12'ye yükselttiği görülmektedir. TR61 bölgesinin Türkiye içerisindeki payına bakıldığında tüm yıllarda %1'in altında olduğu görülmektedir. Antalya, Burdur ve Isparta illerinin et tavuğu sayılarının Türkiye içerisindeki paylarına bakıldığında tüm yıllarda %1'in altında olduğu görülmektedir. Akdeniz bölgesi yumurta tavuğu sayısının TR61 bölgesi içerisindeki payına bakıldığında 2005 yılında %5,6 olduğu, bu payın 2010-2019 yılları arasında %4 civarında olduğu görülmektedir. TR61 bölgesinin Türkiye yumurta tavuğu sayısı içerisindeki payına bakıldığında 2005 ve 2010 yıllarında %1 civarında olduğu 2015-2019 yılları arasında ise payının %1'in altında olduğu görülmektedir. Antalya, Burdur ve Isparta illerinin

yumurta tavuğu sayısının Türkiye içerisindeki paylarına bakıldığında tüm yıllarda %1'in altında paya sahip oldukları görülmektedir. Burdur ili yumurta tavuğu sayısının Akdeniz bölgesi içerisindeki payına bakıldığında 2005 yılında %7,8 oranında paya sahip olduğu ve bu payın 2015 yılına kadar sürekli olarak azaldığı ve 2015 yılında %3,3 oranına gerilediği görülmektedir. 2019 yılında ise bu payın %4'e yükseldiği görülmektedir. Burdur ilinin TR61 bölgesi içerisindeki payına bakıldığında 2005 yılında %27,6 oranında paya sahip olduğu ve bu payın 2015 yılına kadar sürekli olarak azaldığı ve 2015 yılında payının %18,5'e gerilediği görülmektedir. 2019 yılında ise bu payın %20,5'e yükseldiği görülmektedir (İşler, 2020:191-192).

3.3.2. Burdur İlinin Tavuk Yumurtası Üretimi

Aşağıdaki tabloda karşılaştırma yapabilmek amacıyla Türkiye, Akdeniz bölgesi, Batı Akdeniz bölgesi, Antalya, Isparta ve Burdur illerinin tavuk yumurtası üretim rakamları verilmektedir.

Tablo 15: Türkiye Bölgeler ve İllerde Tavuk Yumurtası Üretimi (1000 Adet)

Yıllar	Türkiye	Akdeniz	TR61	Antalya	Burdur	Isparta
1995	10.268.668	537.354	226.617	72.585	124.649	29.383
2000	13.508.586	568.640	239.724	82.742	137.380	19.602
2005	12.052.455	440.511	135.162	68.644	57.839	8.679

Kaynak: TÜİK, 2020(b).

Tabloya bakıldığında Türkiye'de tavuk yumurtası üretimi 1995 yılında 10.268.668 bin adettir. Tavuk yumurtası üretimi 2000 yılında artış göstermiştir ve 13.508.586 adete yükselmiştir. 2005 yılına gelindiğinde ise 2000 yılına kıyasla bir düşüş yaşandığını ve tavuk yumurtası üretiminin 12.052.455 adete gerilediği görülmektedir. Akdeniz bölgesinin tavuk yumurtası üretimine bakıldığında 1995 yılında 537.354 bin adet olduğu ve bu rakamın 2000 yılında artış göstererek 568.640 bine yükseldiği görülmektedir. 2005 yılında ise 2000 yılına kıyasla bir düşüş yaşandığı ve tavuk yumurtası sayısının 440.511 bin adete gerilediği görülmektedir. TR61 bölgesinin tavuk yumurtası üretimine bakıldığında 1995 yılında 226.617 bin adet olduğu ve bu rakamın 2000 yılında 239.724 bin adete yükseldiği görülmektedir. 2005 yılında ise tavuk yumurtası üretiminin 2000 yılına kıyas ile önemli ölçüde azaldığı ve 2005 yılında 135.162 bin adete gerilediği görülmektedir. Antalya ilinin tavuk yumurtası üretimine bakıldığında 1995 yılında 72.585 bin adet olduğu ve bu rakamın 2000 yılında 82.742 adete yükseldiği görülmektedir. 2005 yılında ise 2000 yılına kıyasla düşüş gösterdiği ve 68.644 bin adete gerilediği görülmektedir. Burdur ilinin tavuk yumurtası üretimine bakıldığında 1995 yılında 124.649 bin adet olduğu 2000 yılında ise yumurta sayısının artarak 137.380 bin adete yükseldiği görülmektedir. 2005 yılına gelindiğinde ise 2000 yılına kıyasla ciddi ölçüde bir azalış gösterdiği ve 57.839 bin adete gerilediği görülmektedir. Isparta ilinde tavuk yumurtası üretimine bakıldığında 1995 yılında 29.383 bin adet olduğu ve yumurta sayısının 2005 yılına kadar sürekli olarak azaldığı ve 2005 yılında 8.679 adete gerilediği görülmektedir (İşler, 2020:193).

Aşağıdaki tabloda bölgelerin ve illerin Türkiye tavuk yumurtası içerisindeki payları ve illerin bölgeler tavuk yumurtası içerisindeki payları verilmiştir.

Tablo 16: Bölgelerin ve İllerin Türkiye Tavuk Yumurtası İçerisindeki Payları ve İllerin Bölgeler Tavuk Yumurtası İçerisindeki Payları

Türkiye İçerisindeki Payları (%)						Akdeniz Bölgesi İçerisindeki Payları (%)			TR61 Bölgesi İçerisindeki Payları (%)		
Yıllar	Akdeniz	TR61	Antalya	Burdur	Isparta	Antalya	Burdur	Isparta	Antalya	Burdur	Isparta
1995	5,23	2,21	0,71	1,21	0,29	13,51	23,20	5,47	32,03	55,00	12,97
2000	4,21	1,77	0,61	1,02	0,15	14,55	24,16	3,45	34,52	57,31	8,18
2005	3,65	1,12	0,57	0,48	0,07	15,58	13,13	1,97	50,79	42,79	6,42

Kaynak: TÜİK, 2020(b) verileri kullanılarak yazarlar tarafından hesaplanmıştır.

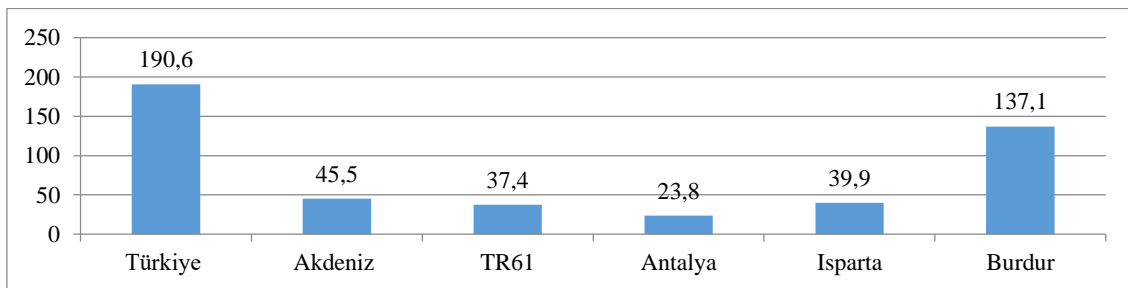
Bölgelerin ve illerin Türkiye tavuk yumurtası içerisindeki paylarına bakıldığında 1995-2005 yılları arasında düşüşler yaşandığı görülmektedir. Akdeniz bölgesinin Türkiye tavuk yumurtası üretimi içerisindeki payına bakıldığında 1995 yılında %5,2 iken bu payın 2005 yılına kadar sürekli olarak azaldığı ve 2005 yılında %3,6'ya düştüğü görülmektedir. TR61 bölgesinin tavuk yumurtası üretiminde Türkiye içerisindeki payına bakıldığında 1995 yılında %2,2 oranında paya sahip olduğu ve bu payın 2005 yılına kadar sürekli olarak azalarak 2005 yılında %1,1'e gerilediği görülmektedir. Antalya ilinin tavuk yumurtası üretiminin Türkiye içerisindeki payına bakıldığında tüm yıllarda %1'in altında olduğu ve yıllara göre sürekli olarak azaldığı görülmektedir. Burdur ilinin tavuk yumurtası üretiminin Türkiye içerisindeki payına bakıldığında 1995 yılında %1,2 oranında paya sahip olduğu ve bu payın 2005 yılına kadar sürekli olarak azalıp 2005 yılında %1'in altına indiği görülmektedir. Isparta ilinin tavuk yumurtası üretiminin Türkiye içerisindeki payına bakıldığında yıllara göre azalma gösterdiği ve tüm yıllarda %1'in altında paya sahip olduğu görülmektedir.

İllerin Akdeniz bölgesi içerisindeki paylarına bakıldığında 1995 ve 2000 yıllarında en çok paya Burdur ilinin sahip olduğu, 2005 yılında ise en çok paya Antalya ilinin sahip olduğu görülmektedir. Antalya ilinin Akdeniz bölgesi tavuk yumurtası üretimi içerisindeki payına bakıldığında 1995 yılında %13,5 oranında paya sahip olduğu ve bu payın 2005 yılına kadar sürekli olarak artarak 2005 yılında %15,5 oranında paya sahip olduğu görülmektedir. Burdur ilinin Akdeniz bölgesi içerisinde tavuk yumurtası içerisindeki payına bakıldığında 1995 yılında %23,2 oranında paya sahip olduğu ve bu payın 2000 yılında %24,1 oranına yükseldiği görülmektedir. 2005 yılında ise 2000 yılına kıyasla bir düşüş yaşandığı ve bu payın %13,1'e gerilediği görülmektedir. Isparta ilinin Akdeniz bölgesi tavuk yumurtası üretimi içerisindeki payına bakıldığında 1995 yılında %5,4 oranında paya sahip olduğu ve bu payın sürekli olarak düşerek 2005 yılında %1,9'a gerilediği görülmektedir.

İllerin TR61 bölgesi içerisindeki paylarına bakıldığında 1995 yılında en çok paya sahip olan ilin %55 oran ile Burdur ili olduğu görülmektedir. İkinci en çok paya ise %32 oran ile Antalya ilinin sahip olduğu görülmektedir. En az paya sahip ilin ise %12,9 ile Isparta olduğu görülmektedir. 2000 yılında en çok paya sahip olan ilin ise %57,3 oran ile Burdur ili olduğu görülmektedir. İkinci en çok paya ise %34,5 oran ile Antalya ilinin sahip olduğu görülmektedir. En az paya sahip ilin ise %8,1 oran ile Isparta olduğu görülmektedir. 2005 yılında en çok paya sahip olan ilin ise %50,7 oran ile Antalya ili olduğu görülmektedir. İkinci en çok paya ise %42,7 oran ile Burdur ilinin sahip olduğu görülmektedir. En az paya sahip ilin ise %6,4 oran ile Isparta olduğu görülmektedir (İşler, 2020:193-195).

3.3.3. Türkiye Bölgeler ve Burdur'da Kişi Başına Düşen Tavuk Yumurtası

Aşağıdaki grafik Türkiye, bölgeler ve illerde kişi başına düşen tavuk yumurtası üretimini daha net göstermek amacı ile oluşturulmuştur.



Şekil 7: Türkiye, Bölgeler ve İllerde Kişi Başına Düşen Tavuk Yumurtası Üretimi

Kaynak: TÜİK, 2020(b) ve 2020(c) verileri kullanılarak yazarlar tarafından hesaplanmıştır.

Grafiğe bakıldığında kişi başına düşen tavuk yumurtası üretiminde Akdeniz bölgesi, TR61 bölgesi, Antalya ve Isparta illerinin Türkiye ortalamasının altında iken Burdur ilinin Türkiye ortalamasının üzerinde olduğu görülmektedir. Akdeniz bölgesinde kişi başına düşen tavuk yumurtası üretiminde Antalya ve Isparta illerinin bölge ortalamasının altında iken Burdur ilinin bölge ortalamasının üzerinde olduğu görülmektedir. TR61 bölgesinde kişi başına düşen tavuk yumurtası üretiminde Isparta ve Burdur ilinin Bölge ortalamasının üzerinde iken Antalya ilinin Bölge ortalamasının altında kaldığı

görülmektedir. Burdur ilinin tüm bölgelerde ortalamanın çok üzerinde olduğu dikkat çekmektedir (İşler, 2020:196).

3.6. Burdur İlinin Hayvancılık Alanında Türkiye’deki Önemi ve Burdur İlinde Hayvancılık Sektörünün Kısa, Orta ve Uzun Vadeli Hedefleri

Türkiye’de tarım ve hayvancılık alanında pilot uygulamalar yapılmak amacıyla üniversiteler seçilmektedir. Burdur ilinde yer alan Mehmet Akif Ersoy Üniversitesi (MAKÜ)’de Türkiye’de tarım ve hayvancılık alanında pilot uygulamaların yapıldığı 5 pilot üniversiteden biri olarak seçilmiştir. Bu anlamda MAKÜ, Burdur’da hayvancılığın geliştirilmesi için büyük önem taşımaktadır. Bu pilot uygulama ile Burdur ilinin hayvancılık alanında Türkiye’de yeri ve önemi giderek artacaktır. MAKÜ’nün hayvancılık alanında pilot üniversite seçilmesi ile birlikte Burdur’da “Hayvancılık ve Hayvancılığa Bağlı Sanayiciliğin Geliştirilmesi Alanında Bölgesel Kalkınma Odaklı Misyon Farklılaşması” projesi başlatılmıştır. Ayrıca MAKÜ pilot üniversite seçildikten sonra yetiştiricilerin bütünleşmesini sağlamak amacıyla çalışmalara da başlamıştır. (Korkmaz, 2018:39-43).

Proje kapsamında Burdur ilinin sahip olduğu potansiyelleri ile üniversitenin mevcut ve gelecek altyapısının uyumlaştırılarak tarım ve hayvancılıktaki rekabet gücünü arttırmak amaçlanmaktadır. Proje, “Burdur İli Sektörel Rekabet Gücünün Arttırılması: Tarım Ve Hayvancılıkta Farklılaşarak Bütünleşik Kalkınma” adı altında gerçekleştirilecek bütünleşik bir yapıya sahiptir. Tarım ve hayvancılıkta farklılaşmaya dayalı bütünleşik kalkınma modelinin amaçları şunlardır (MAKÜ Tarım ve Hayvancılık Kalkınma Projesi Koordinatörlüğü, 2020);

- Üniversite öncülüğünde Burdur ili yerli hayvan ırklarının geliştirilmesi,
- Genetik ıslah ile nitelikli ırkların kazandırılması
- Hayvan sağlığının korunması ve et-süt veriminin arttırılması
- Hayvansal sanayiye dayalı katma değer yaratılmasıdır.

Bu proje yukarıdaki amaçlar ile uyumlu olarak üç ana eksen üzerinden hareket etmektedir. Bunlar:

- Çiftçi eğitimi ve çiftlik yönetimi
- Hayvan yetiştiriciliği
- Hayvancılığa dayalı sanayidir.

Bu proje, Yükseköğretim Kurulu ve Cumhurbaşkanlığı Strateji ve Bütçe Başkanlığı tarafından desteklenmektedir. Bu proje ile Burdur’un hayvancılık, et, süt ve türev ürünleri alanında Türkiye’nin merkezi olması ve tarım ve hayvancılık sektörleri üzerine farklı bir sinerji yakalanması hedeflenmektedir. Bu kapsamda yapılan çalışmaların başında Batı Akdeniz Kalkınma Ajansı (BAKA) desteğiyle kurulan Hayvan Hastalıkları Tanı Merkezi gelmektedir. Kurulan bu merkez ile özellikle tanı kiti üretiminde, hayvan hastalıkları teşhisinde ekonomik ARGE altyapısının oluşturulması amaçlanmaktadır. Bu proje 1 milyon TL’lik bir hibe desteği ile BAKA tarafından desteklenmiştir. Projede bugün gelinen nokta ise seri üretim aşamasıdır (Korkmaz, 2018:39-43).

Yine Bölgesel Kalkınma Odaklı Misyon Farklılaşması ve İhtisaslaşması temalı proje çalışmaları kapsamında, et ve süt ürünleri konusunda AR-GE laboratuvarları kurarak, geleneksel süt ürünlerinin ticarileşmesi için MAKÜ’de çalışmalar devam etmektedir. Bu doğrultuda proje kapsamında Batı Akdeniz Kalkınma Ajansı 2017 yılı Gündümlü Proje Destek Programı ile desteklenen “Süt Teknolojileri Araştırma ve Geliştirme Merkezi Projesi”nde son aşamaya gelinmiştir. Projeye 4 milyon TL’lik hibe desteği verilmiştir. Tarım ve Orman Bakanlığı desteğiyle gerçekleştirilen Çiğ Süt Analizi Destekleme Programı kapsamında Burdur Damızlık Sığır Yetiştiricileri Birliği ile üniversite arasında ‘Çiğ Süt Analizi Protokolü’ imzalanmıştır. Bu protokol ile Burdur ve bölgesinde süt kalitesinin artırılmasını hedeflenmiştir. Model çalışmaları kapsamında birçok projeyi hayata geçirmeyi amaçlayan MAKÜ, çiftçilerle de bir araya gelmektedir. Entegre hayvancılığa dayalı tarımsal kalkınmada aktif rol oynayan yetiştiricilerin oluşabilmesi için sahada ve üniversite ortaklığı ile yetiştiricilik eğitimlerine başlanmıştır.

Burdur ili kırsalında hayvancılığın sosyo-ekonomik araştırılmasının yapıldığı proje kapsamında il merkezi, ilçe ve köylere gidilerek durum analizi yapılmaktadır. Burdur’da hayvancılık sektöründe faaliyet gösteren işletmeler de ziyaret edilip ve eğitimler verilerek işletmede görev yapan personellerin bilinçlendirilmesi amaçlanmaktadır (Korkmaz, 2018:39-43).

Burdur Valiliği, MAKÜ ve BAKA işbirliğinde hazırlanan “Burdur İl Gelişim Panı ve Gelişim Stratejileri” raporunda, Burdur ili hayvancılık sektörünün ölçülebilir kısa, orta ve uzun vadeli hedefleri belirlenmiştir. Bu hedefler aşağıdaki tabloda yer almaktadır (Akın ve Sipahi, 2019:169).

Tablo 17: Burdur İlinde Hayvancılık Sektörünün Kısa, Orta ve Uzun Vadeli Hedefleri

Kısa Vadeli Hedefler	
➤	Burdur ilinde hayvancılık sektörüne yönelik düzenlenen eğitim programları sayısının artırılması (adet/yıl)
➤	İlde kaliteli süt miktarının artırılması (ton/yıl)
➤	İlin iklim ve coğrafyasına uygun yem bitkilerinin belirlenmesi ve ekilmesi
➤	Hayvancılık alanında istihdam edilen genç nüfusun teşvik edilmesi (TL/kişi)
➤	Koyun ve keçi işletmelerine verilen teşviklerin artırılması (TL/yıl)
➤	İlde toplu sağım ve toplu bakıma geçebilecek köylerde bu yapıların kooperatif yolu ile hayata geçirilmesi (adet/yıl)
Orta Vadeli Hedefler	
➤	Burdur ilinde kooperatiflerce kaliteye yönelik çiğ süt teşvik sisteminin oluşturulması (TL/lt)
➤	Koyun ve keçi işletmelerinin sayılarının artırılması (adet/yıl)
➤	Hayvancılıkta istihdam edilen genç nüfusun artırılması (kişi/yıl)
➤	Toplu sağım ve bakım merkezlerinin artırılması (adet/yıl)
➤	Burdur ili geneli hayvansal ürün maliyetlerinin (1lt süt, 1kg et) kurulacak MAKÜ Hayvancılık Enstitüsü tarafından 6 ayda bir açıklanması (veri/yıl)
➤	Burdur ili damızlık düve standardının ve markasının oluşturulması ve tanınırlığının artırılması (%)
➤	Burdur ilinde kooperatif ve birliklerin bünyesinde elit sürülerin oluşturulması (adet/yıl)
➤	Burdur ilinin damızlık düve ve gebe düvelerinin sadece borsa üzerinden mezatta satışı (%)
➤	Süt ve süt ürünlerinde yöresel ürünlerin coğrafi işaretlerinin alınması
Uzun Vadeli Hedefler	
➤	Burdur ilinde kooperatiflerin iştiraki ile yem fabrikasının kurulması ucuz yem teminin artırılması (ton/yıl)
➤	Burdur iline ulusal ölçekte süt firmalarının fabrika açmaları (adet/10 yıl)
➤	Burdur ilinde faaliyet gösteren süt işletmelerinin ulusal ölçekte sürdürülebilir bir üretime geçmeleri (adet/yıl)
➤	Burdur ilinin peynir üretiminde potansiyelinin artırılması (ton/yıl)

Kaynak: Akın ve Sipahi, 2019:169.

4. BURDUR İLİ HAYVANCILIK SEKTÖRÜ SWOT ANALİZİ

Çalışmada bu bölüme kadar yapılan inceleme ve araştırma sonucunda, aşağıda tabloda yer alan Burdur ilinin hayvancılık sektörünün, güçlü ve zayıf yönleri, sektördeki tehditler ve fırsatlar belirlenmiş, SWOT analizi yapılmıştır.

Tablo 18: Burdur İlinin Hayvancılık Sektörünün, Güçlü Yönleri ve Zayıf Yönleri

GÜÇLÜ YÖNLER	ZAYIF YÖNLER
➤ Hayvancılığın Burdur ilinde en önemli geçim kaynaklarından biri olması	➤ Yem hammadde temin merkezlerine uzak olması ve yem maliyetinin çok yüksek olması
➤ İklim koşullarının hayvan yetiştiriciliğine elverişli olması ve merada yayılma süresinin uzun olması	➤ Yem fabrikalarının yetersiz kalması
➤ Kişi başına düşen canlı hayvan ve hayvansal ürün değeri açısından üst sıralarda yer alması	➤ Arazi yapısının büyük çoğunluğunun engebeli olması ve bu yüzden yem üretimine uygun olmaması
➤ Burdur ilinin süt sığırları yetiştiriciliği ve süt üretiminde oldukça iyi bir durumda olması	➤ Toplam il arazisi içinde çayır-mera alanlarının çok az paya sahip olması
➤ Kültür ırkı sığırlarının Burdur ilinde %90 civarında olması	➤ Yem bitkisi üretiminde sulamaya dayalı sıkıntılı görülmüşü
➤ Burdur ilinin büyükbaş hayvancılık ortalama süt veriminde Türkiye’de ilk sırada yer alması	➤ Hayvan yetiştiricilerinin beslenme, yem maddeleri, sağlık, hijyen, hayvan refahı ve barınaklar konusunda farkındalığının az olması ve kapalı-sabit bağlamalı ahır tipinin çok yaygın olması
➤ Güçbirliği A.Ş.’nin Et Balık Kurumunun özelleştirilen Burdur et kombinasında faaliyet göstermesi	➤ Süt ve et işleme tesislerinin yetersiz kalması
➤ Burdur ilinde kooperatifleşmenin ve örgütlenmenin çok iyi durumda olması	➤ Katma değerli süt ürünlerinin üretilmemesi
➤ Damızlık düve temininde Türkiye’de tercih edilen illerden biri olması	➤ Sığırların eti üretim maliyetinin yüksek olması

➤ Burdur ilinde küçükbaş hayvan varlığının istikrarlı olarak artış göstermesi	➤ Hayvancılık işletmelerinin en önemli maliyet unsuru olan yemin; mazot, gübre, tohum maliyetlerinin yüksekliğinden dolayı uygun maliyetle üretilememesi
➤ Üniversite bünyesinde güçlü Veteriner Fakültesi ve Hayvan Hastanesinin mevcut olması	➤ Kanatlı hayvan ve alternatif kanatlı hayvan yetiştiriciliğinde sahip olunan potansiyelin yeterince değerlendirilememesi
➤ İlin konum ve iklimi itibarıyla kanatlı hayvan yetiştirmeye uygun olması	➤ Düzenli kayıt tutulmaması ve verim-maliyet-kâr hesabına yönelik veri eksikliği,
➤ Tarım işgücünün yeterli olması	➤ Süt sığırcılık işletmelerinde buzağı ölüm oranının yüksek olması
➤ İlin devlet tarafından hayvancılık alanında verilen desteklemelerde önemli bir paya sahip olması	➤ İl bazında uzun vadeli hayvancılık politikalarının eksikliği
➤ Aile işletmeciliğinin hayvansal üretimde önemini koruması	➤ Hayvancılık alanında sağlanan desteklerin artmış olmasının yanında yetersizliğini sürdürmesi

Kaynak: Akın ve Sipahi, 2019:161 ve yazarlar tarafından yapılan sektör araştırması sonucunda elde edilen bilgilerden derlenmiştir.

Tablo 19: Burdur İli Hayvancılık Sektöründeki Tehditler ve Fırsatlar

FIRSATLAR	TEHDİTLER
➤ Susuz tarıma uygun yem bitkileri ekimi için uygun ekim alanları olması	➤ Gençlerin hayvancılığa ilgisiz olması
➤ Kooperatiflerin marka oluşturmaya yönelik süt işleme tesisi kurma, süt ürünleri işleme ve pazarlama gibi faaliyetlere başlamış olmaları,	➤ Hayvancılığı birincil iş olarak görenlerin sayısının azalması
➤ Uygulamaya konulan toplu bakım ve toplu sağım uygulamalarında başarı sağlanmış olması	➤ Çobanlık mesleğinin toplumda olumsuz algılanması sebebiyle bu alanda yetişmiş eleman sıkıntısı
➤ Hayvancılık işletmelerinin örgütlenmeye dayalı her türlü uygulamaya açık olması	➤ İlin damızlık düve temininde yurt dışına bağımlılığının artması
➤ Hayvancılığa dayalı sanayi işletmelerinin gelişme potansiyelinin mevcut olması	➤ Tarım arazilerinde sulama yöntemlerinin yetersiz olması
➤ Önemli su kaynaklarına sahip olması ve kültür balıkçılığının gelişme potansiyelinin olması	➤ Süt fiyatlarının belirlenmesinde tüm paydaşları memnun edecek sistemin olmaması
➤ İlin büyük şehirlere ve turizm merkezlerine yakın olması	➤ Et ve süt üretiminde fiyat istikrarsızlığı ve ithalatın üreticiyi olumsuz etkilemesi
➤ Hayvan yetiştiricilerinin yeniliğe ve teknolojik gelişmelere daha açık olması	➤ Hayvancılık işletmelerinde kar marjının düşük olması
➤ İlin bal üretiminde etkin bir konuma sahip olması	➤ Sütlerin işletmelerden satın alınımında oligopolleşmenin artması
➤ “Bölgesel Kalkınma Amaçlı Misyona Farklılaşması ve İhtisaslaşması” Programı kapsamında Hayvancılık Projesinin Burdur Mehmet Akif Ersoy Üniversitesi tarafından ilde yürütülmesi ve Üniversitenin hayvancılığa dayalı sanayiye yönelik AR-GE merkezleri kurması	➤ Burdur ilinde süt sığırcılık işletmelerinin sütünü satın alan ulusal süt firmalarının önemli bir bölümünün, işletmelerin sütünü alma karşılığında işletme sahiplerini firmanın yemlerini kullanma konusunda baskı altına almış olmaları ve bunun neticesinde konsantre yem pazarında rekabetin üretici aleyhine olacak şekilde zarar görmesi
➤ Son yıllarda büyükbaş hayvancılık işletmelerindeki ortalama hayvan sayısının artma eğiliminde olması ve işletme ölçeklerinin büyümesi	➤ Büyükbaş ve küçükbaş hayvancılık işletmelerinde yetiştiricilerin bilgi yetersizliği ve buna bağlı oluşan verim kaybı
➤ Hayvancılığın kırsal kalkınmayı sağlamak amacıyla geliştirilmesinin zorunluluğu	➤ Hayvansal ürünlerde sahtecilik ve hilenin var oluşu
➤ Hayvancılık alanında kullanılan teknoloji olanaklarının gelişmesi	➤ Hayvan hastalıklarının yaygın olması
➤ Hayvansal üretimin artma potansiyeli	➤ Hayvan ve hayvansal ürün ithalatının üreticiyi olumsuz etkilemesi

Kaynak: Akın ve Sipahi, 2019:161-162 ve yazarlar tarafından yapılan sektör araştırması sonucunda elde edilen bilgilerden yararlanılarak oluşturulmuştur.

SONUÇ

Ayrıca ilde hayvancılık faaliyetleri önemli bir yere sahiptir ve hane halkının geçim kaynakları arasında ilk sırayı almaktadır.

Çalışması sonucunda; Burdur’un diğer TR61 bölgesi illeriyle karşılaştırıldığında, büyükbaş hayvancılıkta çok daha iyi durumda olduğu belirlenmiştir. 2019 yılı verilerine göre Burdur, TR61 bölgesi illeri içerisinde büyükbaş hayvan varlığı ve toplam inek sütü üretimi açısından en fazla paya

sahip olan ildir. Burdur ili sağılan inek başına düşen inek sütü üretiminde 2019 yılı verilerine göre Türkiye, Akdeniz bölgesi ve TR61 bölgesi ortalamalarının üzerinde değerlere sahiptir. Kişi başına düşen inek sütü miktarı 2019 yılına göre Türkiye’de 249 kg’dır, Burdur ili ise 1360 kg ile bu ortalamaların çok üzerindedir. Bu veriler değerlendirildiğinde Burdur ilinin büyükbaş hayvancılıkta önemli bir yere sahip olduğu görülmektedir.

İlde küçükbaş hayvancılık da önemli bir yer tutmaktadır ve küçükbaş hayvan sayısı istikrarlı şekilde artış göstermektedir. İlin 2010 yılına göre küçükbaş hayvan varlığı 184.2476 baş iken bu rakam 2019 yılına kadar ciddi derecede artış göstermiş ve 410.055 başa yükselmiştir. İlde et tavuğu üretimi yaygın değildir genel olarak yumurta tavukçuluğu faaliyeti sürdürülmektedir.

Özetlemek gerekirse Burdur ilinin hayvancılık sektörü içerisinde en başarılı olduğu faaliyet kolu büyükbaş hayvancılık(süt sığırcılığı)’tır. Burdur ili sağılan büyükbaş hayvan sayısı bakımından Türkiye illeri sıralamasında 20. sırada, sağılan süt miktarı açısından 10. sırada ve bir hayvandan elde edilen ortalama süt miktarı bakımından 1. sırada yer almaktadır. En yüksek verimin Burdur ilindeki büyükbaş hayvanlardan elde edilmesi ilin hayvancılık alanındaki en büyük avantajdır. Kişi başına düşen süt üretimi sıralamasında ise Burdur Türkiye illeri arasında Ardahan ve Kars’ın ardından üçüncü sırada yer almaktadır (BAKA, 2018:26-27). Süt verimi de Türkiye ortalamasının üzerinde olup diğer illere göre farkını ortaya koymaktadır. Burdur ilinde kooperatifleşmenin ve örgütlenme çok iyi durumda olması, Mehmet Akif Ersoy Üniversitesinin pilot üniversite seçilmesi, hayvancılık alanında desteklemelerden faydalanılması, üniversite bünyesinde güçlü veteriner fakültesinin ve hayvan hastanesinin mevcut olması gibi faktörler hayvancılığın gelişimine büyük katkılar sağlamaktadır (Akın ve Sipahi, 2019:161-162).

Burdur ili hayvancılık sektörü SWOT analizi sonuçlarına göre; İklim koşullarının hayvan yetiştiriciliğine elverişli olması ve merada yayılma süresinin uzun olması, kişi başına düşen canlı hayvan ve hayvansal ürün değeri açısından üst sıralarda yer alması, Burdur ilinin süt sığırcılığı ve süt üretiminde oldukça iyi bir durumda olması, kültür ırkı sığırcılığının Burdur ilinde %90 civarında olması, Burdur ilinin büyükbaş hayvancılık ortalama süt veriminde Türkiye’de ilk sırada yer alması, Burdur ilinde kooperatifleşmenin ve örgütlenmenin çok iyi durumda olması, damızlık düve temininde Türkiye’de tercih edilen illerden biri olması, Burdur ilinde küçükbaş hayvan varlığının istikrarlı olarak artış göstermesi, ilin konum ve iklimi itibarıyla kanatlı hayvan yetiştirmeye uygun olması, tarım işgücünün yeterli olması, ilin devlet tarafından hayvancılık alanında verilen desteklemelerde önemli bir paya sahip olması faktörleri güçlü yanlarını oluşturmaktadır.

Burdur ilinde, yem fabrikalarının yetersiz olması ve yem maliyetlerinin çok yüksek olması, arazi yapısının büyük çoğunluğunun engebeli olması ve bu yüzden yem üretimine uygun olmaması, yem bitkisi üretiminde sulamaya dayalı sıkıntıların görülmesi, süt ve et işleme tesislerinin yetersiz kalması, hayvan refahı, barınaklar konusunda farkındalığın az olması ve kapalı-sabit bağlamalı ahır tipinin yaygın olması gibi faktörler hayvancılığın zayıf yönlerini oluşturmaktadır.

Burdur ilinin hayvancılık için ve susuz tarıma uygun yem bitkileri ekimi için uygun ekim alanlarına sahip olması, hayvancılık işletmelerinin örgütlenmeye dayalı her türlü uygulamaya açık olması, hayvancılığa dayalı sanayi işletmelerinin gelişme potansiyelinin olması, “Bölgesel Kalkınma Amaçlı Misyona Farklılaşması ve İhtisaslaşması” programı kapsamında hayvancılık projesinin Burdur MAKÜ tarafından ilde yürütülmesi ve üniversitenin hayvancılığa dayalı sanayiye yönelik AR-GE merkezleri kurması, son yıllarda büyükbaş hayvancılık işletmelerindeki ortalama hayvan sayısının artma eğiliminde olması ve işletme ölçeklerinin büyümesi faktörleri fırsatları oluşturmaktadır. Burdur ili, kişi başına düşen canlı hayvan ve hayvansal ürün değeri açısından ve kültür ırkı sığırcılığı bakımından ülkemizde üst sıralarda yer almaktadır.

Burdur ilinde gençlerin hayvancılık sektörüne ilgisinin olmaması, tarım arazilerinde sulama yöntemlerinin yetersiz olması, süt fiyatlarının belirlenmesinde üreticileri memnun edecek sistemin olmaması, et ve süt üretiminde fiyat istikrarsızlığı ve ithalatın üreticiyi olumsuz etkilemesi, hayvancılık işletmelerinde kar marjının düşük olması, üreticilerin bilgi yetersizliği gibi faktörler ise hayvancılık sektörünün tehditlerini oluşturmaktadır.

Burdur ilinin yatırım bekleyen en önemli alanları (Sanayi ve Teknoloji Bakanlığı, 2017:255); yeni yem fabrikalarının (mevcut fabrikalar, ihtiyacın %15'ini karşılayabilmektedir) ve süt işleme tesislerinin kurulmasıdır. Üretilen sütün sadece %10'u Burdur'da işlenmekte, kalanı ise çiğ süt olarak başka illere gönderilmektedir. Ayrıca tarım ve gıda üretiminde makine teknolojilerine ihtiyaç vardır. Kırmızı et ve süt üretme çiftlikleri, küçükbaş et ve süt üretim çiftliklerinin ve deri işleme fabrikalarının sayısı artırılmalıdır. Bu bağlamda ildeki hayvancılık sektörüne verilen desteklemeler artırılmalı ve hayvancılık sektörü teşvik edilmelidir.

KAYNAKÇA

- AKIN, A. C. ve SİPAHİ, C., (2019). “*Burdur İl Gelişim Planı ve Gelişim Stratejileri*”, Burdur Valiliği, Burdur Mehmet Akif Ersoy Üniversitesi (MAKÜ) ve Batı Akdeniz Kalkınma Ajansı (BAKA), Editörler (A. KORKMAZ, O. SUNGUR, A. M. ALPARSLAN).
- BAKA (Batı Akdeniz Kalkınma Ajansı, Antalya, Isparta, Burdur), (2018). “*2018 Yılı Çalışma Programı*”, (1 Ocak- 31 Aralık).
- BÖLGESEL GELİŞME ve YAPISAL UYUM GENEL MÜDÜRLÜĞÜ, (1996). “*Burdur İli Raporu*”, Yayın No. DPT:2463.
- BURDUR BELEDİYE BAŞKANLIĞI, (2014). “*Stratejik Planı 2015-2019*”, Burdur.
- BURDUR İL TARIM VE ORMAN MÜDÜRLÜĞÜ, (2021). “Hayvansal Üretim”. <https://burdur.tarimorman.gov.tr/Sayfalar/Detay.aspx?SayfaId=16> , (Erişim tarihi:28.03.2021).
- BURDUR TİCARET ve SANAYİ ODASI, (2010). “*Burdur İli Kalkınma Düzeyi Araştırması*”, Editörler: D. ACAR ve M. ALBENİ, Kitap Serisi: 4, Araştırma Serisi: 1.
- BURDUR VALİLİĞİ, (2021). “Tarım ve Hayvancılık Şehri Burdur”, <http://www.burdur.gov.tr/tarim-ve-hayvancilik-sehri-burdur>, (Erişim tarihi:28.03.2021).
- BURDUR VALİLİĞİ, (2020). <http://www.burdur.gov.tr>. (Erişim tarihi:16.04.2020).
- ÇELİK, M., (2002). “*Batı Akdeniz Bölgesinde Süt ve Süt Ürünleri Sektörünün Stratejik Durum Analizi ve Gelişme Olanakları*”, Akdeniz İ.İ.B.F. Dergisi (4), ss:43-83.
- ERTAŞ, N., (2019). “*Kırsal Kalkınmanın Aracı Olarak Van'da Hayvancılık Faaliyetleri*”, Doktora Tezi, Van Yüzüncü Yıl Üniversitesi, Sosyal Bilimler Enstitüsü Coğrafya Anabilim Dalı Beşeri Ve Ekonomik Coğrafya Bilim Dalı, Van.
- GÜN, İ., (2018). “*Akdeniz Bölgesi Süt Sektörü MAKÜ-BAKA “Süt Teknolojileri Araştırma ve Geliştirme Merkezi” Projesi ile İvme Kazanıyor*”, Göller Bölgesi Aylık Hakemli Ekonomi ve Kültür Dergisi Ayrıntı, 5(60), ss:12-16.
- İŞLER H., (2020). “*Burdur İlinde Hayvancılık Sektörünün SWOT Analizi*”, Yüksek Lisans Tezi, Süleyman Demirel Üniversitesi, Sosyal Bilimler Enstitüsü, İktisat Anabilim Dalı, Isparta.
- ÖTER, F., (2019). “*Malatya İlinde Hayvancılık Sektörünün Analizi*”, Yüksek Lisans Tezi, İnönü Üniversitesi, Sosyal Bilimler Enstitüsü, İktisat Ana Bilim Dalı, Malatya.
- KORKMAZ, A., (2018). “*MAKÜ Projeleri İle Burdur'un Önünü Açacak*”, Göller Bölgesi Aylık Hakemli Ekonomi ve Kültür Dergisi Ayrıntı 6(66), ss:39-44.
- MAKÜ TARIM ve HAYVANCILIK KALKINMA PROJESİ KOORDİNATÖRLÜĞÜ, (2020). <https://hayvancilik.mehmetakif.edu.tr/icerik/708/824/proje-hakkinda> (Erişim Tarihi:02.02.2020).
- SAÇLI, Y., (2007). “*AB'ye Uyum Sürecinde Hayvancılık Sektörünün Dönüşüm İhtiyacı*”, Uzmanlık Tezi, İktisadi Sektörler Ve Koordinasyon Genel Müdürlüğü, Devlet Planlama Teşkilatı, Ankara.
- SAĞLAM, H., (2014). “*Burdur'da Hayvancılık*”, Göller Bölgesi Aylık Hakemli Ekonomi ve Kültür Dergisi Ayrıntı, 2(14), ss:39-42.
- TC SANAYİ ve TEKNOLOJİ BAKANLIĞI-SANAYİ ve VERİMLİLİK GENEL MÜDÜRLÜĞÜ, (2017). “*81 İl Sanayi Durum Raporu (A-D)*”. <https://www.sanayi.gov.tr/plan-program-raporlar-ve-yayinlar/81-il-sanayi-durum-raporlari/mu1503011615> (Erişim Tarihi:03.05.2020).

- TÜRKİYE ODALAR ve BORSALAR BİRLİĞİ, (2003). “*Bölgesel Gelişim Raporu I, Batı Akdeniz Bölgesi(Antalya, Burdur, Isparta- Tarım, Hayvancılık, Hizmet Sektörü)*”, TOBB-BAGEV, Ankara.
- TARIM ve ORMAN BAKANLIĞI, (2019). <https://www.burdur.tarimorman.gov.tr> (Erişim Tarihi:10.04.2020).
- TARIM VE ORMAN BAKANLIĞI, (2021). “Koyun Yetiştiriciliği”, https://www.tarimorman.gov.tr/HAYGEM/Belgeler/Hayvanc%C4%B1%C4%B1k/K%C3%BC%C3%A7%C3%BCkba%C5%9F%20Hayvanc%C4%B1%C4%B1k/Koyun%20Yeti%C5%9Ftiricili%C4%9Fi/2020%20YILI/Koyun_Yetistirciligi.pdf (Erişim Tarihi: 26.03.2021).
- TİGEM (TARIM İŞLETMELERİ GENEL MÜDÜRLÜĞÜ), (2017). “*2017 Yılı Hayvancılık Sektör Raporu*”. <https://www.tigem.gov.tr/WebUserFile/DosyaGaleri/2018/2/a374cc25-acc1-44e8-a546-63b4c8bce146/dosya/2017%20YILI%20HAYVANCILIK%20SEKTOR%20RAPORU.pdf> (Erişim Tarihi:10.02.2020).
- TÜİK (TÜRKİYE İSTATİSTİK KURUMU), 2020(a). “Hayvancılık İstatistikleri”, <http://www.tuik.gov.tr/preTablo.do?altid=1002> (Erişim Tarihi:20.03.2020).
- TÜİK (TÜRKİYE İSTATİSTİK KURUMU), 2020(b). “Hayvancılık İstatistikleri”, <https://biruni.tuik.govtr/medas/?kn=101&locale=tr> (Erişim Tarihi:19.03.2020).
- TÜİK (TÜRKİYE İSTATİSTİK KURUMU), 2020(c). “Adrese Dayalı Nüfus Kayıt Sistemi (ADNKS) Veri Tabanı”, <https://biruni.tuik.govtr/medas/?kn=95&locale=tr> (Erişim Tarihi:18.03.2020).