



Araştırma Makalesi / Research Article

KÜTAHYA ÇİNİCİLİĞİNİN EKONOMİK ve SOSYOKÜLTÜREL BAKIMDAN DEĞERLENDİRİLMESİ

Ramazan KILIÇ¹
Ezgi BAHÇE^{2*}

Öz

Yüzyıllar öncesine dayanan çinicilik, Kütahya için özel önemi olan bir sektördür. Çinicilik şehrin ekonomisine olan katkısının yanı sıra sanatsal boyutuyla sosyokültürel olarak da şehre değer katmaktadır. Yıllar içerisinde zaman zaman durgunluk yaşamasına rağmen, kendini yenileyerek ve geliştirerek canlanan Kütahya çiniciliği, tarihte kendine önemli bir yer edinmiştir. Günümüzde hala canlılığını koruyan ve Kütahya ekonomisinin önemli bir bölümünü oluşturan çinicilik sektörü; çinicilik sektöründe üretim yapan işletmelerin karşılaştığı birtakım ekonomik sorunlar, çini sanatının tanıtımının yeterli düzeyde yapılmaması, kayıt dışı üretimin varlığı, çinicilikte markalaşmanın eksikliği ve sektörde yaşanan pazarlama sorunları nedeniyle gerektiği önemi görememektedir. Bu çalışmada Kütahya çiniciliğinin; tarih içerisindeki gelişimi ve günümüzdeki durumu ekonomik ve sosyokültürel yönden ele alınmıştır. Bu çerçevede çinicilik sektörünün ekonomik sorunları belirlenmiş, Kütahya çiniciliğinin hak ettiği değeri bulması ve şehre olan ekonomik katkısının gerçekleşen düzeyden fazla olmasının sağlanması için çözüm önerileri sunulmuştur.

Anahtar Kelimeler: Kütahya, Çini, Çinicilik, Sanat

JEL Kodu: Z11

AN ECONOMIC AND SOCIOCULTURAL EVALUATION OF THE ART OF TILE-MAKING OF KÜTAHYA

Abstract

Tile making, which dates back centuries, is a sector of special importance for Kütahya. In addition to its contribution to the economy of the city, tile making also adds socio-cultural value to the city with its artistic dimension. Despite experiencing stagnation from time to time over the years, Kütahya tile making has gained an important place in history by renewing and improving itself. The tile industry, which still maintains its vitality and constitutes an important part of the economy of Kütahya; Due to some economic problems faced by the companies producing in the tile industry, insufficient promotion of tile art, the existence of unregistered production, the lack of branding in the tile making industry and the marketing problems experienced in the industry, it cannot see the importance it deserves. In this study, Kütahya tiles; Its development in history and its current situation are discussed in terms of economic and socio-cultural aspects. In this context, the economic problems of the tile industry were determined, and solution suggestions were presented to ensure that the Kütahya tile making deserves the value it deserves and to ensure that its economic contribution to the city is higher than the actual level.

Keywords: Kütahya, Tile, The art of tile-making, Art

JEL Code: Z11

¹ Prof. Dr., Kütahya Dumlupınar Üniversitesi, İktisadi İdari Bilimler Fakültesi, İktisat Bölümü, ORCID: 0000-0002-2484-7471.

² Doktora Öğrencisi, Kütahya Dumlupınar Üniversitesi, ORCID: 0000-0002-5479-9108.

* **Sorumlu yazar** (Corresponding Author): ezgi.bahce0@ogr.dpu.edu.tr.

Başvuru Tarihi (Received): 01.09.2021 **Kabul Tarihi** (Accepted): 20.01.2022

Giriş

Farklı çağ ve bölgelere göre teknik değişiklikler göstererek zenginleşen çini sanatının ilk örnekleri, eski Mısır ve Mezopotamya'da tuğla üzerine renkli sırlı kullanılmasıyla oluşturulmuştur. Sırlı levhaların İslâmiyet öncesi Uygurlar tarafından kullanılmış olması bu tekniğin Türk sanatındaki köklü geçmişini göstermektedir. Ancak çini sanatı büyük bir teknik çeşitlenme ile sürekli gelişmesini asıl İslâm sanatında ve daha çok da İslâmiyet'ten sonraki Türk sanatında ortaya koymaktadır. Türk-İslâm sanatında Karahanlılar, Gazneliler ve Hârizmşahlar'dan itibaren kullanıldığı görülmektedir. Selçuklu Devleti ile Anadolu'ya taşınmış olan çini sanatı, daha sonra kurulan Germiyanogulları Beyliği ve Osmanlı Devleti'nde gelişmeye devam ederek günümüze kadar ulaşmıştır (TDV İslam Ansiklopedisi).

Çini; bir çeşit beyaz topraktan pişirilerek yapılan, mineli, ince fakat saydam olmayan toprak işidir. Duvar kaplamakta ve tabak çanak gibi eşya yapımında kullanılmaktadır (Turani; 1975: 29). Çiniye eskiden kâşi bazen de sırça denilmekteydi. Eski dönemlerde duvar çinileri “kâşi” olarak adlandırılmakta ve tabak, kâse, vazo vb. seramik ürünler de “evâni” olarak adlandırılmaktaydı. İlk defa Osmanlı sarayında ortaya çıkan çini tabiri, İslam Dünyası'nda kullanım amaçlarına bağlı olarak ayrılan seramik imalatı bünyenin özelliklerine dayanarak tanımlamakta olan yeni bir yaklaşım ortaya koymuştur. 15. Yüzyılda Osmanlı dönemi çinilerinin “fağfurî” adı verilen ve ilk defa 9. yüzyılda Abbasiler'in tanışmış olduğu Çin porselenlerine benzetilmesi sebebiyle Çin'e ait anlamına gelen “çini” kelimesinin kullanımı yaygınlaşmıştır. Duvar çinileri ile tabak, kâse, vazo vb. şekillerde üretilen kullanım eşyalarının hamurları ve yapıları bakımından bir farkı bulunmamaktadır. Çini tabiri, kimi zaman kaplar için kullanılsa da genelde seramik hamurundan, benzer teknikler ile yapılan bir yüzü parlak sırlı ve bezemeli yüzey kaplama malzemesini tanımlamaktadır. (Anılanmert ve Rona, 1997: 405-406; Avşar ve Avşar, 2014: 1; Aker, 2012: 1-2). Çin'den gelen anlamını taşıyan çini kavramı günümüzde; pişmiş topraktan yapılan sırlanmış duvar kaplamalarını ifade etmektedir. Eski zamanda pişmiş toprak ile yapılan çanak ve çömleğe; kullanılan malzemenin cinsine göre “toprak evânî” ya da “çini evânî” adı verilirken; günümüzde toprak ile yapılan kullanım eşyalarına seramik ya da keramik adı verilmektedir (Doğanay, 2010: 171). Türkiye Cumhuriyeti Kültür ve Turizm Bakanlığı'nın tanımlamasıyla çini; “*hamur haline getirilmiş killi toprağın pişirilmesi ile yapılan, çeşitli renk ve motiflerle süslenmiş sırlı seramik ev eşyaları veya duvar panolarına*” verilen addır. Çinicilik kavramı ise, “minai”, “lüster”, “perdah”, “sıraltı” gibi kendine özgü yapı ve süsleme teknikleri ile 12. yüzyıldan günümüze kadar yaşayan geleneksel Türk çini sanatının etrafında şekillenen sanatkârlığı ifade etmektedir (T.C. Kültür ve Turizm Bakanlığı Araştırma ve Eğitim Genel Müdürlüğü, 2016). Yüzyıllardır gelişerek ve değişerek çağdan çağa, bölgeden bölgeye aktarılan çini sanatı günümüzde değerini korumaktadır.

1. Kütahya'da Çiniciliğin Gelişimi

Kütahya'nın sembolü haline gelen ve Kütahya'yı tüm dünyaya tanıtan çini, önemli bir faaliyet alanı olmasının yanı sıra sanatsal boyutu ile Kütahya'ya ekonomik, sosyal ve kültürel açıdan değer katmaktadır. Yüzyıllardır tarihsel süreçte önemini koruyan çinicilik sektörü, çini üretiminde sanatsal ve ekonomik faaliyetlerin bir arada gerçekleştiği bir uyuma sahiptir. Çiniciliğin Kütahya'ya özgü önemli bir faaliyet alanı olmasının yanı sıra şehre farklı değerler kazandırarak gelişiminde önemli bir rol oynamıştır.

Kütahya'nın çiniciliği, Selçuklu Devleti zamanından başlayarak günümüze değin üretimini hiç durdurmada devam ettiren köklü bir geçmişe sahip olan bir sanat olma özelliği taşımaktadır. Selçuklu Devleti'nin dağılmasının ardından Germiyanogulları Beyliği kurulmuştur. Germiyanogulları Beyliği döneminde, Kütahya'da yaşayan elli Ermeni ailesinin yarısı çinicilik yaptığı bilinmektedir (Taşkiran ve diğerleri, 2017: 33). Bazı kaynaklarda Kütahya çiniciliğinin

Germiyanogulları Beyliği döneminde başladığı belirtilmekle birlikte Kütahya çinilerinin Selçuklu Devleti döneminde mimaride kullanıldığı görülmektedir.

16. yüzyılda İznik'te çiniciliğin en üst seviyede olduğu dönemlerde, Kütahya'da büyük ölçüde tek renkli çini imal edildiği anlaşılmaktadır. Koyu mavinin değişik tonları ile tasarlanan çini eserler bu dönemde Kütahya'ya özgü eserler olarak tanımlanmıştır. 17. yüzyılın sonlarına gelindiğinde İznik çiniciliği gerilemeye başlamış ve 18. yüzyılda tamamen kaybolmuştur. Ancak bu dönemde Kütahya çiniciliği canlılığını korumuştur. Sultan IV. Murad ve Sultan İbrahim'in annesi Mahpeyker Kösem Sultan tarafından yaptırılan yapıyı 1640 yılında biten Çinili Cami ve Külliyesi mavinin tonları ile tasarlanan Kütahya çinilerinin eşsiz bir örneğini içermektedir. 18. yüzyılın ilk yarısında İznik'te çini üretiminin durmasından sonra, Kütahya kendine özgü parlak, canlı renkler ve motifler kullanmaya başlamış ve başta kahve fincanları olmak üzere birçok ürünü ile öne çıkmıştır (Işık, 2010: 43; Kuban, 2007: 384).

18. yüzyılda Kütahya'nın çinicilikte ilerleme kaydetmesi sonucunda, çinicilik sektörünün temellerini belirlemek için fincancı esnafının usta ve kalfalarının günlük üretim miktarlarını, ürettikleri ürünlerden kazanacakları ücretleri, atölyeler dışında gizli üretim yapmamalarını ve mevcut olan 24 atölyenin haricinde yeni atölye açılmamasını içeren hususlarda şehrin kadısı ve şahitler huzurunda bir anlaşma yapılmıştır. Konu ile ilgili 20 Muharrem 1178/20 Temmuz 1764 tarihinde Fincancılar Esnafının Mukavele Hüceti düzenlenmiştir. Daha sonra 4 Safer 1180/12 Temmuz 1766 tarihli Kütahya Şer'iyeye Sicilinin 3. cildinde yer alan 280. Hükmünde aynı türde bir başka antlaşmanın yapıldığı görülmektedir. Vali Ali Paşa huzurunda, Anadolu Eyaleti Kethüda Çavuşu Salih Ağa tarafından; Abdülkadir Çavuş, İbrahim Çavuş ve Müderrisinden Muhyizade Muhittin Efendilerin katılımıyla imzalanan Kütahya Fincancılar Esnafı Anlaşması niteliği açısından ilkler arasında yer almakta ve dönemin şartlarını açıklamaları yönünden oldukça önem arz etmektedir. Bu antlaşma bazı tarihçiler tarafından tarihte gerçekleştirilen ilk toplu iş sözleşmesi olarak kabul edilmektedir. Anlaşmanın şartlarına göre bir kalfanın 100 adet has fincan işlemesi karşılığında 40 akçe, bir ustanın 150 adet has fincan işlemesi karşılığında 60 akçe ve bir ustabaşının 150 adet has fincan işlemesi karşılığında 160 akçe yevmiye alacağı ve belirlenen miktarlardan fazla üretim yapmayacağı belirlenmiştir. Şakird ismi verilen acemi işçilerin ise en az 100 adet bayağı fincan işlemesi karşılığında 24 akçe ve en az 250 adet bayağı fincan işlemesi karşılığında 60 akçe yevmiye alması kararlaştırılmış ve üretimleri bu miktarlarla sınırlandırılmıştır. Anlaşmayla verilen yevmiyelerin ve alım gücünün o dönemde acemi işçiler açısından dahi günümüzün modern işçisinin kazandığı ücretin alım gücünden oldukça üzerinde olduğu görülmektedir (Çaycı ve Çelik, 2020: 791, 801; Gülaçtı, 2018: 35; Ünsür, 2005: 583).

Kazanılan ücretlerin dönem şartlarına göre oldukça iyi olmasına rağmen çinicilik faaliyetleri ile ilgilenen kişi sayısında bir artış olmaması çinicilik sektöründe bir gerilemeye yol açmıştır. Kütahya çiniciliğinde meydan gelen bu gerileme iki yıl ara ile yapılan bu sözleşmelerde de anlaşılmaktadır. 1764 yılında düzenlenen belgeye göre Ahi Babası, eski ve yeni fincancılar şeyhlerinin de katılımı ile 69 çini kalfası ve 34 çini ustanın arasında anlaşmaya varıldığı görülürken 1766 yılında düzenlenen belgeye göre ise, 20 çini kalfası ve 37 çini ustası ile anlaşmaya varılmıştır. İki yıl içerisinde atölye sayısının anlaşma gereği değişmediği ancak çinicilik sanatında kalfa olanların sayısının oldukça azalmasının sonucunda sektörde bir gerileme başladığını söyleyebilmek mümkündür (Çaycı ve Çelik, 2020: 803; Demirsar Arlı, 2007: 337-338).

Kütahya'da çini sanatında başlayan bu gerileme, 19. yüzyılın sonlarına gelindiğinde ise çiniciliğin durma noktasına geldiğini göstermektedir. 1893 – 1908 yılları arasında Kütahya'da mutasarrıflık (valilik) görevini ifa eden Giritli Ahmed Fuat Paşa, 1907 yılında Kütahya'da çiniciliği anlatan bir rapor hazırlayarak İstanbul'a göndermiştir. Ahmed Fuat Paşa bu raporda, üç yüzyıl öncesinde çinicilik faaliyetini sürdüren üç yüz çini atölyesi bulunurken, 1795 yılına

gelindiğinde bu atölyelerin sayısının yüze indiğini, son birkaç yılda da sadece Hafız Mehmet Emin Efendi ile Hacı Artin Minasyan'ın atölyelerinin çini ürettiğini ancak bu atölyelerin de kapanmak üzere olduğunu ifade etmektedir. 19. yüzyıla kadar verilen siparişlere; özgün, uygun ve başarılı kompozisyonların haricinde daha çok halk sanatı tarzını yansıtan Kütahya çini sanatı, 19. yüzyılın sonu ile 20. yüzyılın başlarında eskiden İznik'te kullanılan renk, desen, teknik özellikleri de kapsayacak şekilde modernize olarak yeniden canlanmış ve üretimini arttırmıştır (Demirsar Arlı, 2007: 338-339).

20. yüzyılın başlarında Kütahya çini ve seramikçiliğinde eski desen ve motifler kullanılması ile çinicilik, renk ve teknik bakımından eski canlılığına dönmeye başlasa da 1920 yılına gelindiğinde çinicilik sanatını sürdüren Hafız Emin Efendi ve Hacı Minasyan Efendi'ye ait olan iki atölyenin de kapanması ile Kütahya'nın çini ve seramik sanatında yeniden bir gerilemenin başladığı görülmektedir. O dönemde çinicilik faaliyetlerinde gerileme görülmesinin nedenlerinden bazıları şu şekilde ifade edilmiştir (Aksungur, 1983: 96-97):

- Avrupa'dan uzun süredir gerçekleştirilen kaliteli ve ucuz çini ve seramik ithali,
- Giderek yaygınlaşan Barok sanatının etkilerinin görülmesi,
- Çinicilik yapan işçilere ait ücretleri devamlı bir şekilde artması,
- Çini ve seramik atölyesi işleten yabancı azınlıkların ülkeyi terk etmesi,
- Çinicilik sanatını sürdüreceği yeni ustaların yetiştirilememesi,
- Giderek çini ve seramik yapımında kullanılan toprakların ve dekor için kullanılan boya kalitesinin bozulması,
- Her ustanın kendi formülünü gizlemesi ve paylaşmaması sonucunda hayatını kaybeden ustaların sanatlarının onların ölümüyle birlikte sır olarak kalması.

20. yüzyılın başlarında kısa süre duraklasa da yeniden canlanan Kütahya'nın çini sanatı; çiniden üretilen sofralar, mutfaklar, ev ve diğer süs eşyalarının yanı sıra mimari uygulamalarda da kendini göstermeye devam etmiştir.

1908 yılında II. Meşrutiyet'in ilanı ile başlayan, 1930'lu yıllarda sona eren dönem I. Ulusal Mimarlık Akımı (Dönemi) olarak adlandırılmaktadır. Bu mimari dönemde Osmanlı ve Selçuklu mimarisine ait birçok unsuru barındıran kamu binaları, oteller, banka binaları, bakanlık binaları, eğitim yapıları ve konutlar yapılmıştır (Yaldız ve Parlak, 2018: 4930). I. Ulusal Mimarlık Akımı ile birlikte inşa edilen 50 civarı yapıda; İstanbul, Kütahya ve Konya gibi birçok şehirde bu dönemin mimari uygulamaları olan kemerli pencereler, kubbeler ve çini süslemeleri görmek mümkündür. 20. Yılın başlarında canlanmaya başlayan çini sanatının etkileri II. Abdülhamit döneminde tamiri yapılan Bursa Ulu Camii Çeşmesi'nde, 1907 yılında Kütahya'da, Kütahya Mutasarrıfı Giritli Ahmet Fuat Paşa tarafından yaptırılan ve restore edilerek günümüzde Adalet Sarayı olarak kullanılan Hükümet Konağı'nda görülmekteydi. Daha sonra I. Ulusal Mimarlık akımı ile yapılan İstanbul'da Haydarpaşa, Bostancı ve Büyük Ada Vapur İskeleleri, Sirkeci ve Karaköy'de bulunan bazı iş hanları ve İstanbul'un Eyüp semtinde yer alan V. Mehmet Reşat Türbesi bu akım ile birlikte canlanan Kütahya çiniciliğinin eşsiz örneklerini göstermektedir. (Pendik Belediyesi, 2018: 14). Günümüzde de Kütahya çinileri camilerin yanı sıra sivil mimarinin örneği olarak oteller ve hamamlarda, şehir mimarisinin örneği olarak otobüs terminalleri, metro istasyonları, vapur iskeleleri ve kamu binalarında olmak üzere iç mekan ya da dış mekanlarda başarıyla uygulanmaya devam edilmektedir (Koçer, 2017: 1).

Cumhuriyetin ilk yıllarında çinicilik konusunda da Sanayi Maadin Bankası desteği ile Kütahya Çini İşleri T.A.Ş. Nuri Killigil tarafından kurulmuştur. 1928 yılında kurulan şirket maalesef uzun ömürlü olmamış ve aynı dönemde kurulmuş olan benzerlerinin çoğu gibi bir yıl sonra fesih

edilmiştir. 1920-1930 döneminde beş tane çini atölyesi ve bir tane de çini satışı yapan dükkân açılmıştır. Cumhuriyetin ilk on yılında çini üretiminde bir takım yenilikler meydana gelmiştir. İlk defa çini üretiminde kullanılan çamur değirmenine kömür ile çalışan bir motor takılmıştır. Ayrıca, günümüzde çini tabak yapımında kullanılan kalıp bu dönemde üretilmiştir. Yine bu dönemde döküm tekniği çiniciliğe kazandırılmıştır. Cumhuriyetin ikinci on yıllık döneminde çinicilikte gözle görülen önemli bir gelişme görülmemiştir. TBMM'ye sunulan 1930 yılına ait rapor, bu dönemde Kütahya'da üretim yapan bazı ilkel çini atölyelerinin olduğunu fakat bu atölyelerin ticari bir değere sahip olmaktan uzak oldukları belirtilmiştir. Daha sonraki yıllarda tüm dünyayı etkileyen II. Dünya Savaşı'nın ekonomik etkilerinin bir uzantısı olarak, ithalat kısıtlanmıştır. Türkiye'nin porselen ithalatının neredeyse durma noktasına gelmesi ile genellikle mutfak eşyası olarak kullanılmayan çini ve keramik ürünler, mutfak eşyası biçimde üretilerek belirli ölçüde porselenin yerini almıştır. Giderek artan talebi karşılamak için çinicilik sanayinde 1943 ile 1946 yılları arasında dört adet yeni fabrika açılmıştır (İssi ve Yurdakul, 2002: 75-76).

1950 yılının başlarında savaşın sona ermesi ile ithalatın üzerindeki kısıtlar kaldırılmıştır. Bu durum yeniden porselene olan talebi azaltırken çiniye ve keramiğe olan olağan üstü talebi ise maalesef ortadan kaldırmıştır. Bunun bir sonucu olarak 1950 ile 1955 yılları arasında üç çini ve keramik fabrikası kapanmıştır. Daha sonra bu mesleği canlandırmak için 1957 ile 1960 yılları arasında Kütahya Valiliği tarafından Kütahya Endüstri Meslek Lisesi'nde çinicilik kursları düzenlenmiş ve üretim yapılmıştır. Bu dönemin devamında 1960 ile 1970 yılları arasında çini ve keramik atölyeleri devamını sürdürürken, 5 adet yeni atölye de açılmıştır. 1970 yılında Federal Almanya tarafından Türkiye Odalar Birliği'ne yapılan teknik yardım teklifinin çinicilik sektöründe kullanılmasının Federal Almanya'ya önerilmesi ve bu önerinin kabulü ile Kütahya'ya gelen Alman araştırmacılar Kütahya'nın çiniciliğine ilişkin bir rapor hazırlamışlardır. Federal Almanya İktisadi İşbirliği Bakanlığı bu raporu incelemiş ve çinicilerin bir kooperatif kurması şartı ile fonun çinicilik sektöründe kullanılmasını onaylamıştır. Çinicilik sektörüne tahsis edilecek bu fonu kullanabilmek için Kütahya Sanayi ve Ticaret Odası, İl Özel İdaresi ve genellikle çinicilerin oluşturduğu ortakların katılımı ile 1974 yılında 140.000 TL sermayeyle Sınırlı Sorumlu Kütahya Çiniciliği Kalkındırma Küçük Sanat Kooperatifi kurulmuştur. 1978 yılında Kütahya'nın çini ve seramik üretiminde ihtiyaç duyduğu hammaddenin sağlanması ve gerekli modern teknolojinin kurulması için Almanya tarafından verilen fon kullanılarak Kütahya Çini-Koop tesisleri kurulmuştur (Şahin, 1988: 138-141; Bayartan, 2008: 41).

1970 ile 1980 yılları arasındaki dönemin çinicilik bakımından Cumhuriyetin en parlak dönemi olduğu görülmektedir. Bu dönemde yurtiçi ve yurtdışında seramik gibi el sanatlarına olan ilgi artmıştır. Artan ilgi ile talebi karşılamak için Kütahya'da birçok çini ve keramik atölyesi açılmıştır. Sermayesi bulunan birçok girişimci yeni üretim birimleri açarak daha önce açılan kurslarda yetiştirilen birçok usta ve elemanı bu birimlerde istihdam etmiştir. Tüm bu gelişmelerin yanı sıra küçük ölçekli teknolojik gelişmeler de bu döneme eşlik etmiştir. Çini ve keramik hamurunun hazırlanması aşamasında ve daha önce ayak gücü ile çalıştırılan çamur tornalarına elektrik motorları takılarak üretim aşamasında gelişmeler kaydedilmiştir (Şahin, 1988: 141).

1980 yılından sonraki dönemde, bir önceki dönemde yaşanan gelişmelerin etkisi ile güçlenerek devam eden çini ve seramik üretimi, küçük büyük birçok atölyede sürdürülmüştür. Bu atölyeler, geleneksel motifleri çağdaş formlara başarılı bir şekilde aktarmasının yanı sıra, turistik talebe yönelik olarak İznik desenlerini taşıyan çini ve seramikler de üretmiştir. Daha sonra 1984-85 yılına gelindiğinde çiniciliği geliştirmek, seramik sanatını yaygınlaştırmak ve atölyelerde ihtiyaç duyulan kalifiye elemanları yetiştirmek için Kütahya Endüstri Meslek Lisesi'nde bugünkü seramik bölümü açılmıştır. Türk çini ve seramik sanatının uluslararası düzeyde tanıtımının yapılması amacıyla 1986 yılında 6-11 Temmuz tarihleri arasında Birinci Milletlerarası Türk Çini ve Seramik kongresi düzenlenmiştir. Çiniciliğin uluslararası düzeyde tanıtımının ardından 1989

yılında çini üretimi yapan işletme sayısı 58'e çıkarken çini ticareti yapan işletmelerin sayısı 50'yi geçmiştir. 1974-75 yıllarında Kütahya'da çini ve seramik eğitim ve öğretimi yapmak üzere Anadolu Üniversitesi'ne bağlı olan Yay-Kur adı altında çini ve seramik programları açılmıştır. 1992 yılında Dumlupınar Üniversitesi'ne bağlanan bu programlar günümüzde Mühendislik ve Güzel Sanatlar Fakültelerinin bünyesinde seramik bölümlerine dönüşmüştür. Kütahya Meslek Yüksekokulu bünyesinde mevcut ön lisans düzeyinde bulunan Seramik ve Çini Programları, Seramik-Cam-Çini Programı olarak tek bir programda toplanmıştır (Gülaçtı, 2018: 36-37).

İkinci Uluslararası Türk Çini ve Seramik Kongresi 1998 yılında gerçekleştirilmiştir. 2008 yılında Sıtkı Olçar Usta Yaşayan İnsan Hazinesi olarak ilan edilmiş ve 23-25 Eylül 2010 tarihleri arasında Kütahya'da KÜSAV (Kültür ve Sanat Varlıklarını Koruma ve Tanıtma Vakfı) liderliğinde "Çini Ustası Sıtkı Olçar ve Kütahya Çiniciliğine Katkıları" temalı bir sergi, panel ve sempozyum etkinliği gerçekleştirilmiştir (T.C. Kültür ve Turizm Bakanlığı Araştırma ve Eğitim Genel Müdürlüğü, 2010a). 05-07 Ekim 2010 tarihleri arasında Kütahya'da Kültür ve Turizm Bakanlığı, Kütahya Valiliği, Kütahya Belediyesi, Dumlupınar Üniversitesi, Kütahya Ticaret ve Sanayi Odası ve Çiniciler Odası'nın katkılarıyla seramik, cam, emaye, sır, boya, çimento ve çini alanlarında yurt içi ve yurt dışında çalışan akademisyenleri, sanatçıları, tasarımcıları ve ilgili sektör çalışanlarını bir araya getirerek, bilgi birikiminin, tecrübeleri paylaşılması ve işbirliği olanaklarının belirlenmesini hedefleyen "III. Uluslararası Kütahya Çini Sempozyumu ve I. Avrasya Seramik Kongresi" başlıklı bir etkinlik gerçekleştirilmiştir (T.C. Kültür ve Turizm Bakanlığı Araştırma ve Eğitim Genel Müdürlüğü, 2010b).

Kütahya, 31 Ekim 2017 tarihinde ilân edilen UNESCO Yaratıcı Şehirler Ağının yeni üyeleri arasında yer alarak "Zanaat ve Halk Sanatları (Crafts and Folk Art)" alanında "Yaratıcı Şehir" unvanını almaya hak kazanmıştır. Bu sayede Kütahya, UNESCO tarafından yaratıcı şehir olarak kabul edilen dünyadaki 180 şehirden biri olmuştur. Kütahya, Yaratıcı Şehirler Ağına zanaat ve halk sanatları dalında kabul edilen Türkiye'nin ilk şehri, dünyada bu alanda kabul edilen 37 şehirden biri olmuştur. Böylece Kütahya, zanaat ve halk sanatları ile büyüyen ve gelişen, sanat ve zanaatı ekonomik, sosyal, kültürel ve çevresel sürdürülebilir kalkınmanın temel etkeni olarak benimseyen dünyadaki sayılı şehirlerden biri olarak kabul edilmiştir (T.C. Kütahya Valiliği).

Kütahya çinilerinin Cumhuriyet dönemindeki gelişimine bakıldığında, daha çok kare ve bazı uygulamalarda da altıgen çini formlarının kullanıldığı görülmektedir. Bunun yanı sıra akademisyen olan bazı sanatçılar ve çini üzerine eğitimi bulunan çiniciler kendilerine ait formlar ve figürsel dekorlar da üretmektedirler. Günümüzde Kütahya çinileri sarı, mavi, kırmızı, turuncu, lacivert, lila, kahverengi, kobalt, mor gibi neredeyse tüm renk ve bu renklerin tonları ile renklendirilmektedir. Kütahya günümüzde çinicilikte altyapı ve üst yapı itibarı ile en üst düzeye gelmiş olmakla birlikte ticari kaygılar dolayısı ile sıradan üretimler ve İznik desen ve motiflerinin sık sık kullanıldığı ürünler çerçevesinde üretim yapmaktadır. Kütahya çiniciliğine özgü desenlerin çoğunlukla kullanılmadığı görülmektedir. Ticari çini üretiminin giderek yaygınlaştığı Kütahya'da, klasik Kütahya çiniciliğinden uzaklaşarak ekonomik kazanım amaçlı her çeşit süs çinileri üretilmeye başlanmıştır (Gülaçtı, 2012a: 47; Gülaçtı, 2018: 37).

2. Kütahya'da Çinicilik Faaliyeti ile İlgilenen Atölye ve İşletmelerin Sayısı ve Finansmanı

Kütahya'da 417 çini atölyesi, 53 Kültür Bakanlığı sanatçısı, 800'den fazla çini ustası bulunmaktadır. 2021 yılının Mart ayı itibarıyla tarafımızca yapılan görüşmede, Kütahya Fotoğrafçılar Çiniciler ve El Sanatları Esnaf ve Sanatkârlar Odası'na kayıtlı çinicilik faaliyeti ile uğraşan 238 üyenin bulunduğu oda başkanı Sadık Erilbay tarafından belirtilmiştir. 2003 yılında Kütahya'da üretim yapan çini ve seramik imalatçıları ve sanatçıları bir araya getirerek mesleki sorunlara çözüm üretmek amacıyla kurulan Kütahya Çini ve Seramik Üreticileri ve Sanatkârları Derneği (KÜÇİSAD) 64 üyeyi bünyesinde barındırmaktadır. S.S. Kütahya Çini Seramik İmalatçıları Küçük Sanayi Sitesi Yapı Kooperatifi, 2007 yılında 25.000 m² alan üzerine

kurulmuş, 2012 yılında 60 iş yeri ile faaliyete başlamıştır. Çininin değişik dallarında çalışan bu 60 atölyede yaklaşık 350 kişi istihdam edilmektedir. Kütahya Kültür ve Sanatını Geliştirme ve Tanıtma Derneği (KÜSGED) çoğunluğunu çinicilikle uğraşan kadınların oluşturduğu 55 sanatçı tarafından kurulmuştur.

2021 yılının Mart ayı itibariyle Kütahya Ticaret ve Sanayi Odasına kayıtlı çiniden sofrta takımı, ev, tuvalet ve süs eşyası imalatı (çinicilik) (çini dekoru dâhil) üreten firma sayısı 73'tür. Bunlardan 36 tanesinin üyeliği faal, 17 tanesinin askıdadır. 20 firma çeşitli nedenler dolayısı ile çinicilik faaliyetini terk etmiştir. Covid-19 pandemisi ile birlikte duraksayan ekonominin etkileri çinicilik faaliyetleri yürüten firma ve atölyeler üzerinde de görülmüştür. Ekonominin durgunlaşması ile bazı firma ve atölyelerin aidatlarını ödeyememesi sebebiyle ticaret odası kayıtları askıya alınmış, bir kısmı da çinicilik faaliyetlerini terk etmek zorunda kalmıştır. Ayrıca Kütahya Ticaret ve Sanayi Odasına kayıtlı porselen ve cam eşyalar ile toprak ve seramikten yapılan ürünlerin toptan ticaretini (çini, billuriye, cam veya porselenden çanak, tabak, bardak, vazo, tepsi, süs eşyası, vb.) yapan adi ortaklık, limited şirket ve anonim şirketi olmak üzere kayıtlı 36 üye bulunmaktadır. Bunların 21'i faaldır ve 3 tanesinin üyeliği askıdadır. 12 üye de çini satış faaliyetlerini terk etmek durumunda kalmıştır. Uzunca bir süre işletmelerini ya da atölyelerini kapatmak zorunda kalan çinicilik sektörü, tekrar hareketlenmeye başlayan piyasalar ile birlikte üretimlerine tekrar kaldıkları yerden devam etmektedir.

Çinicilik sektöründe faaliyette bulunan işletmelerin bir kısmı şahıs olarak ya da iki veya daha fazla kişinin bir araya gelerek emeklerini veya mallarını ortaya koyarak oluşturdukları adi ortaklık çerçevesinde faaliyette bulunmaktadır. Şahıs olarak veya adi ortaklık adı altında sözleşme ile bir araya gelen kişilerin kurduğu çinicilik işletmelerinin finansal faaliyetleri, diğer küçük işletmelerde görüldüğü gibi muhasebeciler tarafından yürütülmektedir. Bu işletmelerin tüm mali sorumluluğunu, işletmenin tek bir şahsa ait olması durumunda şahıs, adi ortaklık çerçevesinden birden fazla şahsa ait olması durumunda ortaklar müteselsilen üstlenmektedir. Çinicilik sektöründe faaliyette bulunan işletmeler, çoğunlukla sınırlı finansmana sahiptirler. Finansal kararlar şahıs ya da adi ortaklık ortaklarınca alınmaktadır. İşletme sahipleri sahip oldukları mesleki bilgi ve uzmanlıklarına dayanarak girişimde bulunma kararı almaktadır (Aksungur, 1987: 174-175). Bugün Kütahya'da Kütahya Sanayi ve Ticaret Odası'na kayıtlı şahıs ve/veya adi ortaklık olarak kurulmuş 21 adet faaliyet gösteren işletme bulunmaktadır. Kütahya Fotoğrafçılar Çiniciler Ve El Sanatları Esnaf Ve Sanatkârlar Odası'na kayıtlı olup Sanayi ve Ticaret Odası'na kayıtlı bulunmayan çinicilik faaliyetinde bulunan birçok atölye de bulunmaktadır.

Çinicilik sektöründe faaliyette bulunan işletmelerin diğer bir kısmı ise bir ya da daha fazla gerçek ya da tüzel kişilerin bir araya gelmesi ile kurulan limited şirket olarak faaliyetlerini sürdürmektedir. Limited çinicilik işletmelerinde ortaklar taahhüt ettikleri belirlenmiş bir sermayeyi ortaya koyarlar ve mali yönden sınırlı sorumlulukları bulunmaktadır. Limited şirketlerde şirketin yönetiminde ve temsilinde sorumlu olacak organlar şirketin kuruluş sözleşmesi ile düzenlenmektedir. Şirketin yönetimi ve temsili kuruluş sözleşmesiyle müdür unvanı ile bir ya da birden fazla ortağa, tüm ortaklara aynı anda veya üçüncü şahıslara verilebilmektedir (Can, 2011: 3; Demir, 2020). 2021 yılının Mart ayı itibariyle Kütahya'da Kütahya Sanayi ve Ticaret Odası'na kayıtlı faal veya üyeliği askıda bulunan 30 adet çinicilik faaliyetinde bulunan limited şirket bulunmaktadır.

Çinicilik sektöründe işletmeler genellikle anonim şirket yapısını benimsememektedir. Bunun sebebini; çinicilik faaliyetinin bir sanat temelinde yürütülmesi, sanatını ve emeğini ortaya koyan bireylerin daha çok şahıs şirketleri özellikleri taşıyan oluşumlar çerçevesinde işletmeler kurması olarak gösterebilmek mümkündür (Aksungur, 1986a: 143). Kütahya'da anonim şirket yapısını

benimseyen “Güven Çini Ve Seramik Gıda Turizm Sanayi Ve Ticaret Anonim Şirketi” olarak bir adet faal çini firması bulunmaktadır.

Kütahya’da çiniciliği; aileden devralan ve bu sanatı atölyelerinde aldıkları mirası sürdürerek icra eden sanatçılar bulunmaktadır. Bunun yanı sıra sıfırdan yeni kurulan çini işletmeleri finansmanını çoğunlukla işletme sahibinin ya da ortaklarının kişisel tasarrufları ile sağlamaktadır. Bu kişisel tasarruflar; işletme sahibinin ya da ortakların bankadaki mevduatları ya da nakit olarak birikmiş paralarının yanı sıra altın, gümüş, tahvil ve hisse senedi gibi menkullerinin nakde çevrilmesi ile elde edilen veya gayrimenkullerinin satışı ile elde ettikleri gelirler de olabilmektedir. İşletmelerin öz finansmanının yeterli olmadığı durumlarda dış kaynaklardan finansman sağlanması yolu ile gereken sermayeye ulaşabilmek mümkündür. Ticari bankalardan kredi kullanmak suretiyle finansman sağlanması mümkün olmakla birlikte, çini işletmelerinin finansal yapılarının yeterli düzeyde ve düzenli bir biçimde olmaması sebebi ile ticari kredi kullanmalarında çeşitli güçlükler ile karşı karşıya kalmaktadır (Aksungur, 1987: 176-177).

Hali hazırda var olan ve Kütahya Fotoğrafçılar Çiniciler Ve El Sanatları Esnaf Ve Sanatkârlar Odası üyesi olan çinicilik işletmeleri finansal açıdan desteğe ihtiyaç duyduğunda; Türkiye Esnaf ve Sanatkarlar Kredi ve Kefalet Kooperatifleri Birliği’nden Kaybolmaya Yüz Tutan Meslek Kollarında Faaliyet Gösteren Esnaf ve Sanatkârlara Kullandırılacak Krediler başlığıyla; “193 sayılı Gelir Vergisi Kanununun 9. maddesinde belirtilmiş olan, geleneksel, kültürel, sanatsal değeri olan Kaybolmaya Yüz Tutan Meslek Kollarında (el dokuma işleri, bakır işletmeciliği, çini ve çömlek yapımı, sedef kakma ve ahşap oyma işleri, kaşıkçılık, bastonculuk, semercilik, yazmacılık, yorgancılık, keçecilik, lüle ve oltu taşı işçiliği, çarıkçılık, yemenicilik, oyacılık ve bu işlere benzerlik gösterdikleri Maliye Bakanlığı’na kabul edilen) faaliyet gösteren ve “Esnaf Vergi Muafiyet Belgesi” sahibi esnaf ve sanatkârlara kullandırılacak kredi” olarak hammadde ve döner sermaye ihtiyaçlarını karşılamak üzere şahıs üst limiti 200.000 TL olan işletme kredisi kullanabilmektedir. Ayrıca işyeri ve sıfır kilometre otomobil, minibüs, otobüs, kamyon, kamyonet vb. araçların alımları için şahıs üst limiti 500.000 TL olan yatırım kredisi kullanabilmektedir. Bu üst limitler dâhilinde kredi talep eden esnaf ve sanatkârlar mali yapıları, ödeme güçleri, faaliyette buldukları meslek dalının özelliklerine göre uygun limit ve vadede kredi kullanabilmektedir. (Türkiye Esnaf ve Sanatkârlar Kredi ve Kefalet Kooperatifleri Birlikleri Merkez Birliği).

Burada daha önce belirttiğimiz çini işletmelerinin finansal yapılarının yeterli düzeyde ve düzenli bir biçimde olmaması sorunu tekrar karşımıza çıkmaktadır. Çini sektörünün belirsiz yapısı işletmelerin ihtiyacı olan finansmanların temininde karşı karşıya kaldıkları büyük bir problemdir. İşlerini devam ettirmek ya da geliştirmek isteyen çini işletmelerinin karşılaştıkları bu finansman sorunu çinicilik sektörünün büyümesinin önündeki en büyük engeldir.

3. Çinicilik Sektöründe İstihdam

Seramik/çinicilik sektöründe 2018 yılı itibariyle 1.271 adet firma faaliyette bulunmaktadır. Bunlardan 902’si çini ve seramikten ev ve süs eşyaları üretimi yapmaktadır. Seramik ve çini üreten firmaların çoğunluğu Bilecik, Eskişehir ve Kütahya illerinde faaliyet göstermektedir. Seramik sektöründe 2017 yılında 40.328 kişi istihdam edilmektedir. 2018 yılı verilerine bakıldığında seramik ve çiniden ev ve süs eşyalarının imalatında 10.345 kişinin istihdam edildiği görülmektedir. Sektörün faktör maliyeti ile ülkemizin ekonomisine katma değeri 2018 yılında 703 Milyon TL olarak gerçekleşmiştir (T.C. Sanayi ve Teknoloji Bakanlığı Seramik Sektörü Raporu 2020).

Tablo 1: Çini ve Seramikten Ev ve Süs Eşyaları İmalatı Sektörünün İşyeri, İstihdam ve Ekonomiye Kattığı Değer

Yıllar	Firma Sayısı	İstihdam	Faktör Maliyeti ile Katma Değer (Milyon TL)
2015	766	10.194	362
2016	775	9.293	400
2017	835	10.020	518
2018	902	10.345	703

Kaynak: (T.C. Sanayi ve Teknoloji Bakanlığı Seramik Sektörü Raporu (2020)).

Kütahya’da faaliyette bulunan 417 çini atölyesinin sektörün firma sayısının neredeyse yarısını oluşturduğu görülmektedir. Kütahya’da çini atölyelerinde 6000’den fazla çalışan olduğu bilinmektedir. Buna göre sektörün istihdamının Kütahya’da yoğunlaştığı görülmektedir. Ayrıca çinicilik sektörü kayıt dışı istihdamı da bünyesinde barındırmaktadır. Atölye ve işletmelere olarak Kütahya’da bacası tütmeyen fabrikalarımızın olduğu bilinmektedir. Yani Kütahya’da hemen hemen her evde çini işlemeciliği yapan bir birey bulunmaktadır. Ekonomik şartlar nedeniyle kendi atölyesini açamayan yaklaşık 5000 kişi çini sanatını evlerinde icra etmektedir. Bu da 5000 kişilik kayıt dışı istihdamın varlığını göstermektedir.

Çini üretiminde sanatsal yaklaşımın ve el becerisinin temel unsur olması nedeni ile istihdamın, atölye ve işletme ortamından ziyade yarım gün çalışan kadınlardan oluştuğu gözlemlenmektedir. Sektörde çalışanlar ev ekonomisine katkıda bulunurken, günlük işlerinden uzaklaşmamak için daha çok kendi evlerinde çalışmayı tercih etmektedirler. Seramik üretiminin ise çini üretimi kadar dekoratif incelik istememesi nedeniyle daha fazla makineleşmiş olduğu görülmektedir. Seri üretim yapan seramik sektöründe, atölye bazında çalışılmakta ve kalifiye ve uzun süre çalışabilecek bireyler istihdam edilmektedir (Gülaçtı, 2012b: 156).

4. Çini Üretim ve Satış Durumu

Kütahya’nın geleneksel çini üretimi ürünlerin; tornada, elle veya pres şablon ve kalıp yöntemi ile üretilmesinin ardından, zımpara yardımı ile rötuş yapıлып bünyeyi daha kaliteli bir beyaz haline getirmek amacıyla, kaliteli kuvars ve kilden oluşmuş mayi adı verilen astar çekilmesi ile yapılmaktadır. Yapılıp kurutulan formlar, ürünün yapısına göre 900 °C ile 1100 °C arası fırınlarda fırınlanarak bisküvinin pişirilmesi ile gerçekleştirilmektedir. Bisküvinin pişirilmesinin ardından sır altı dekor aşamasına geçilmektedir. Sır altı dekor aşamasında desenler kömür tozu yardımı ile parşömen kâğıdına çizilmekte ve oradan çininin bünyesi üzerine aktarılmaktadır. Bünye üzerine aktarılan desenlerin üzerinden fırça ile geçilerek tahrir denilen ilk kontür işlemi ile desen kalıcı hale getirilmektedir. Fırça ile dekor işlemi için renkler sıra ile desene göre bisküvi üzerine uygulanarak boyama işlemi gerçekleştirilmektedir. Geleneksel yöntem ile gerçekleştirilen dekor işleminin ardından daldırma yöntemi kullanılarak sırlama yapılmakta ve çiniler parlaklık kazanmaktadır. Sırlanıp parlaklık kazanan çini ürünler kurumaya bırakılmakta ve daha sonra geleneksel veya elektrikli fırınlarda ürünün özelliğine göre 900 °C ile 1050 °C aralığında pişirilmektedir (Sevim ve diğerleri, 2017: 35-36). Kütahya’nın çini üretiminde geçmiş yıllardan günümüze değin odunlu, elektrikli ve gazlı olarak üç tür fırının kullanıldığı gözlemlenmektedir. Geçmişte Kütahya çinilerinin üretiminde odunlu fırınlar kullanılırken günümüzde gelişen teknolojinin bir sonucu olarak elektrikli ve gazlı fırınlar daha fazla tercih edilmektedir (Aşan Yüksel, 2020: 1663).

Günümüzde çini sanatsal yönü ağır basan klasik çini ve ticari yönü ağır basan modern çini olarak ayrılmaktadır. Klasik çiniler, geleneksel Türk çini sanatının desen ve kompozisyonlarını içeren Kütahya’nın çini hamurunu ve formülünü kullanan özellikle İznik döneminin mimari ve seramik

uygulamalarının izlerinin görüldüğü çinilerdir. Sanat boyutunun önde olması nedeniyle eşsiz olan eserler, modern çinilere göre oldukça pahalıdır. Modern çiniler ise, Kütahya'nın çini hamurunun ve formülünün kullanıldığı hazır malzemeler ile çoğunlukla sıraltı tekniği kullanılarak üretilen çinilerdir. Genellikle modern çiniler, üreten kişilerin kendi tercihlerine göre seçtikleri çeşitli renkler, desenler ve motiflerle kısa sürede üretilmeye müsait, bu nedenle maliyeti azaltılmış ürünlerden oluşmaktadır. Azalan maliyetler ile uygun fiyata satılması mümkün olan bu çiniler ticari amaçlarla üretilip satılmaktadır (Çalışıcı Pala, 2019: 726).

Çini sanatı, Kütahya için büyük bir öneme sahip olmakla birlikte, çinicilik sektörünün Kütahya'nın gelirleri içerisindeki payının oldukça küçük olduğu görülmektedir. Bu aşamada sorulması gereken soru şudur (T.C. Zafer Kalkınma Ajansı, 2014: 48).

- Çinicilik sektöründe üretim yapan atölye ve firmaların talebin artışı durumunda talebi karşılayacak kapasitelerinin yeterli olması,
- Çini sanatında dünyaca ünlü ustaların bulunması ve çini üretimi için gerekli el becerisine sahip yeterli sayıda yetişmiş personelin bulunması,
- Kütahya'da ve Türkiye'de çinicilik sanatının eğitimini verebilecek üniversite, yüksekokul ve lise dengi eğitim kurumlarında çinicilik bölümleri bulunması,
- Çini üretiminde kullanılan toprağın rezervlerinin Kütahya'da bulunmasına rağmen üretim neden sınırlı kalmaktadır?

Kütahya'nın tüm bu üretim imkânlarına sahip olmasına rağmen çinicilik sektörünün gelişiminin beklentilerin altında kalmasının birçok nedeni bulunmaktadır (Gülaçtı, 2012b: 155):

- Kayıt dışı atölyelerin varlığı ve bu atölyelerde gerçekleştirilen üretimin kayıt altına alınamaması,
- Çinicilik sektörüne ait kalite standartlarının bulunmaması,
- Üretilen çinilerin yurtiçi ve yurtdışı pazarlarda tanıtımının yetersiz yapılması,
- Finansman yetersizliği nedeni ile küçük işletmelerin ve atölyelerin büyümemesi,
- Çinicilik faaliyetlerinin bir arada gerçekleştirildiği bir bölgenin bulunmaması, atölye ve firmaların şehrin değişik yerlerinde konumlanmış olması,
- Çinicilikte markalaşmanın gerekli şekilde sağlanamaması,
- Sektöre yeterince teşvik sağlanamaması,
- Sektörün sıkıntılarını giderip, gelişimini sağlayacak Ar-ge faaliyetlerini yürütecek bir merkezin bulunmaması,
- KDV'nin yüksek oranda alınması (%18),
- Yeterli sayıda ihracat yapacak firmanın bulunmaması,
- Ürünlerin çoğunun turizm bölgelerinde satılıyor olmasına rağmen bu bölgelerde yeterli tanıtımın yapılmaması,
- Çini ve çini hammaddelerinin üretimi yapan atölyelerin ve firmaların tamamını bünyesinde barındıran bir vakıf ya da kooperatifin bulunmaması,
- Sektörde yaşanan pazarlama sorunlarına çözüm bulunamaması.

5. Kütahya'nın Çini ve Seramik Sektörünün Ekonomik Görünümü

Kütahya denilince akla ilk olarak çini ve porselen gelmektedir. 2021 yılında TBMM'de gerçekleştirilen çini sanatı ve çini sanatçılarının sorunlarına ilişkin gündem dışı konuşmalarda

dünyadaki çini üretiminin yaklaşık % 80'inin Kütahya tarafından karşılandığı ifade edilmiştir. Kütahya'nın toplam ihracatının içerisindeki büyük pay seramik, çini ve toprak ürünlerine aittir. Kütahya'da çini üretimi yapan atölye ve işletmeler, çiniciliği sanatsal bir faaliyet olarak görüp sanatsal ürünler üretenler ve ticari bir faaliyet olarak görüp ticari amaçla üretim yapanlar olmak üzere iki gruba ayrılmaktadır. Hem sanatsal hem de ticari amaçla üretilen çiniler yurtiçinde veya yurtdışında alıcı bulmaktadır.

Geçmişten günümüze değin Kütahya'daki çini işletmeleri, çoğunlukla yurt içi pazara önem vermişlerdir. Ancak buna rağmen sistematik yurtiçinde bir pazarlama planı uygulanmamıştır. Üretilen çinilerin Kütahya içerisinde daha fazla satılacağı varsayıldığından, şehrin kalabalık caddeleri üzerinde çini ürünlerini satan satış yerlerinin açılmasına önem verilmiştir. Birkaç işletme haricinde, İstanbul, Ankara ve İzmir gibi büyük şehirlerde satış yerleri bulunmamaktadır. Bazı işletmeler özellikle turizmin hareketli olduğu yaz aylarında bazı turistik yerlerde geçici satış yerleri açmakta veya turistik bölgelerde hediyelik ürünler satan dükkânlarda ürünlerinin satışını gerçekleştirmektedir. Ayrıca İstanbul'da Kapalı Çarşı'da hediyelik eşya satan dükkânlarda da aynı şekilde satış yapılmaktadır (Aksungur, 1986b: 62).

Kütahya'nın ihraç edilen çinilerinin haricinde, ürettiği çinilerin yaklaşık %98'i yurtiçinde İstanbul'da Kapalı Çarşı'da, Nevşehir'de Ürgüp, Göreme ve Akdeniz Bölgesi'nde Antalya gibi turistik yerlerde satılmaktadır. İç pazarda Kütahya çinilerinin % 70'i Kapalı Çarşı'da, % 20'si Nevşehir'in turistik alanlarında kalanı ise Akdeniz Bölgesi'nde bulunan turistik illerde satılmaktadır. Çininin sınırlı bir iç pazarda satılıyor olması, çini ihracatının kapasitesinin yetersiz kalması sebebi ile fiyatlandırılmasında bir standart bulunmamakta ve kapasitenin altında gerçekleştirilen çini üretimi ile çinicilik sektörü Kütahya'nın gelirleri içerisinde daha küçük bir paya sahip olmaktadır (T.C. Zafer Kalkınma Ajansı, 2014: 6).

Kütahya'da çini ihracatı yapan firmalar arasında yer alan Altın Çini Fabrikası mimari ve dini amaçlı çini karo üretmekte ve üretiminin neredeyse yarısını; Belçika, Hollanda, Fransa, İngiltere, Danimarka, Rusya, Ukrayna, Yunanistan, İsrail, İskandinav Ülkeleri, Azerbaycan, Türkmenistan, Amerika Birleşik Devletleri'ne ve Arap ülkelerine ihraç etmektedir. Yurtiçinde ise; daha çok hediyelik çini ürünleri üretmekte ve bunları İstanbul'a göndermektedir. Özel olarak verilen dini ve mimari amaçlı çini siparişlerini de büyük bir özenle gerçekleştirmektedir (Gülaçtı, 2011: 263; Savaş, 2006: 73).

Tablo 2: 2019 Yılında Kütahya’da Çini İhracatı Yapan Kütahya Ticaret ve Sanayi Odası Üyesi Firmalar

Sıra	Firma Adı
1	AEN PORSELEN PAZARLAMA SANAYİ VE TİCARET LİMİTED ŞİRKETİ
2	FETTAH ÇİNİ GIDA TEKSTİL TURİZM SANAYİ VE TİCARET LTD.ŞTİ.
3	KOCADAĞ ÇİNİ SERAMİK EL SAN.GI SAN.VE TİC.LTD.ŞTİ.
4	ALTIN ÇİNİ SANAYİ TİCARET LİMİTED ŞİRKETİ
5	AHMET SARI KLAS AHMET
6	İKBAL KÜTAHYA ÇİNİ SERAMİK İTHALAT İHRACAT SANAYİ VE TİCARET LİMİTED ŞİRKETİ
7	NAKKAŞ ÇİNİ SERAMİK HEDİYELİK EŞYA TEKSTİL SANAYİ VE TİCARET LİMİTED ŞİRKETİ
8	KÜTAHYA BİRLİK ÇİNİ, SERAMİK, GIDA TURİZM TİCARET VE SANAYİ LİMİTED ŞİRKETİ
9	EREN ÇİNİ SER.DAY.TÜK.MAL.TUR.SAN.VE TİC.LTD.ŞTİ.
10	ARMADA ÇİNİ-SUAT DUMAN
11	EVLİYA ÇELEBİ ÇİNİ-AHMET ASALI
12	KÜTAHYA ÇİNİ YAPI TASARIM NAKLİYE TURİZM MADENCİLİK SANAYİ TİCARET LİMİTED ŞİRKETİ
13	KAŞI AHMET-AHMET RUŞEN ÖZMUTAF
14	RÜYA ÇİNİ - YAVUZ BAYRAM ÇAKIR
15	KÜTAHYA MARMARA PAZARLAMA ÇİNİ SERAMİK TİCARET VE SANAYİ LİMİTED ŞİRKETİ

Kaynak: Kütahya Ticaret ve Sanayi Odasından alınan bilgilerle tarafımızdan oluşturulmuştur.

Ahmet Asalı tarafından kurulan Evliya Çelebi Çini Fabrikası, seramik ve duvar çinisi üretimlerinin yanı sıra ürettikleri hediyelik çini ürünleri ülkemizin her bölgesine göndermektedir. Ayrıca bu ürünleri yurtdışına başta Avrupa ülkeleri olmak üzere Amerika Birleşik Devletleri ve dünyanın birçok yerine ihraç etmektedir (Gülaçtı, 2011: 268).

Tablo 3’teki Kütahya’nın yıllara göre seramik mamulleri ihracatına bakıldığında yıllara göre düzenli bir artış görülmektedir. 2019 yılında gerçekleştirilen 170.719,36 TL tutarındaki çimento cam seramik ve toprak ürünleri ihracatı Tablo 2’de yer alan firmalar tarafından gerçekleştirilmiştir. Covid-19 pandemisinin etkilerinin hissedildiği 2020 yılında, seramik mamulleri ihracatının Kütahya’nın toplam ihracatındaki payı yüzdesel olarak küçük bir düşüş yaşasa da 2021 yılının ilk iki ayının verileri temel alındığında tekrar yükseliş trendine girdiği görülmektedir.

Tablo 3: Kütahya İli Yıllara Göre Seramik Mamulleri İhracat Rakamları (TL)

Yıl	Çimento Cam Seramik ve Toprak Ürünleri İhracat Rakamları	Toplam İhracat Rakamları	Toplam İhracattaki Yüzdesi
2015	120.562,69	191.280,03	63,03
2016	130.505,96	198.529,96	65,74
2017	147.891,79	246.385,00	60,02
2018	163.306,82	284.660,96	57,37
2019	170.719,36	277.094,01	61,61
2020	165.559,60	285.308,93	58,03
2021*	13.203,31	23.206,30	56,9

Kaynak: TÜİK Dış Ticaret İstatistikleri Veri Tabanı İstatistikleri verileri kullanılarak tarafımızdan oluşturulmuş ve hesaplanmıştır. (*2021 yılına ait veriler ilk üç aylık dönemi kapsamaktadır.)

Tablo 4'teki Kütahya'nın seramik mamulleri ithalat rakamlarına bakıldığında; yıllar bazında sabit bir düşüş ya da yükselme durumunun olmadığı görülmektedir. 2020 yılına bakıldığında ise Kütahya'nın hem toplam ithalatının hem de seramik mamulleri ithalatının oldukça arttığı gözlemlenmektedir.

Tablo 4: Kütahya İli Yıllara Göre Seramik Mamulleri İthalat Rakamları (TL)

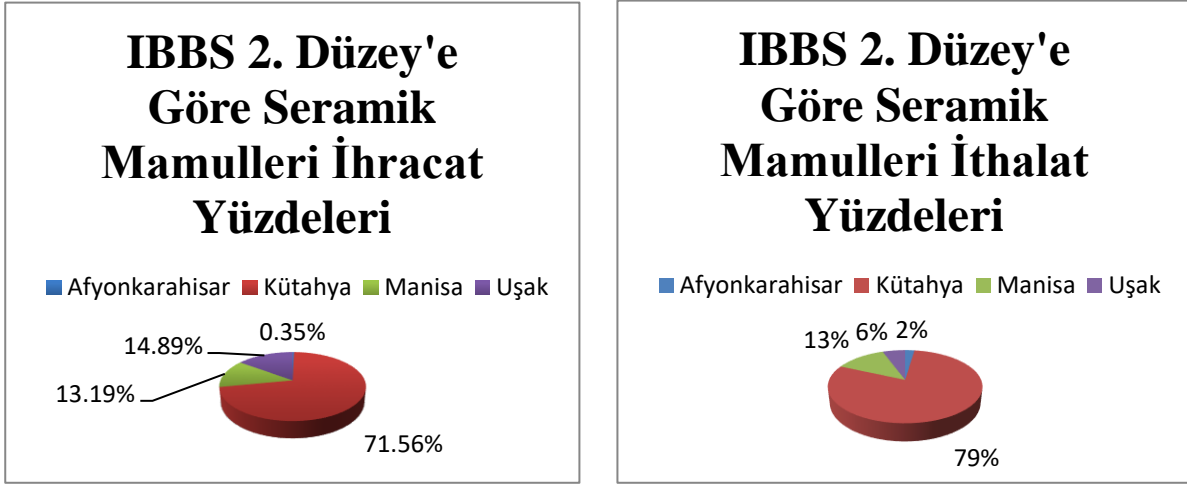
Yıllar	Seramik Mamulleri İthalatı	Toplam İthalat	Seramik Mamulleri İthalatının Toplam İthalata Yüzdesi (%)
2015	36.391.190	427.260.142	8,52
2016	8.585.771	395.015.399	2,17
2017	37.203.310	710.048.411	5,24
2018	25.663.125	509.388.862	5,04
2019	17.820.095	502.922.476	3,54
2020	100.876.051	988.439.987	10,21
2021*	499.711	59.800.551	0,84

Kaynak: TÜİK Dış Ticaret İstatistikleri Veri Tabanı İstatistikleri verileri kullanılarak tarafımızdan oluşturulmuş ve hesaplanmıştır. (*2021 yılına ait veriler ilk üç aylık dönemi kapsamaktadır.)

Dış ticaret verilerinin sınıflandırılmasında TÜİK tarafından kullanılan birçok yöntem bulunmaktadır. Bunlardan birisi İstatistik Bölge Birimleri Sınıflandırması (İBBS) sınıflandırmasıdır. Avrupa Birliği yetkilileri; bölgesel istatistiklerin tek bir mekânsal sınıflamayla oluşturulması adına idari birim sınırlarını ve nüfus büyüklüklerini dikkate alarak düzey 1, düzey 2 ve düzey 3 olmak üzere üç farklı bölge tanımlı geliştirmiştir. Avrupa Birliği'ne uyum sürecinde tüm aday ülkeler de verilerini bu sisteme uygun bir şekilde toplamaya başlamıştır. Bu nedenle Türkiye İBSS sistemini; Avrupa Birliği'ne uyum sürecinde bölgesel istatistiklerin toplanması, geliştirilmesi ve harmonizasyonu ile sosyo-ekonomik çözümlere esas oluşturmak amacıyla getirmiştir. İBSS analizinin birinci düzeyi bölgeleri içermekte ve Avrupa Birliği politikalarının analizinde; belirli il kümelerinden oluşan ikinci düzey bölgelere özgü politikaların genel çerçevesini belirlemekte ve daha küçük birimler olan illerden oluşan üçüncü düzey ise özel bölgesel politika tedbirlerinin alınmasında kullanılmaktadır (Çelikel Yiğiter, 2019: 3).

Bu sınıflandırmaya göre 2. Düzey'de Afyonkarahisar, Kütahya, Manisa ve Uşak illeri bu bölgeye özgü politikaların genel çerçevesini belirlemek için birlikte ele alınmıştır. Bu bölgelere ait veriler bir başlık altında incelemeye tabi tutulmuştur. Bu çerçevede seçilmiş bu il kümesinin seramik mamulleri ihracat rakamları baz alındığında ihracat yüzdelерinin Grafik 1'deki gibi olduğu görülmektedir.

Grafik 1: İBBS 2. Düzey'e Göre Afyonkarahisar, Kütahya, Manisa ve Uşak İlleri Seramik Mamullerinin İhracat ve İthalat Yüzdeleri Grafikleri

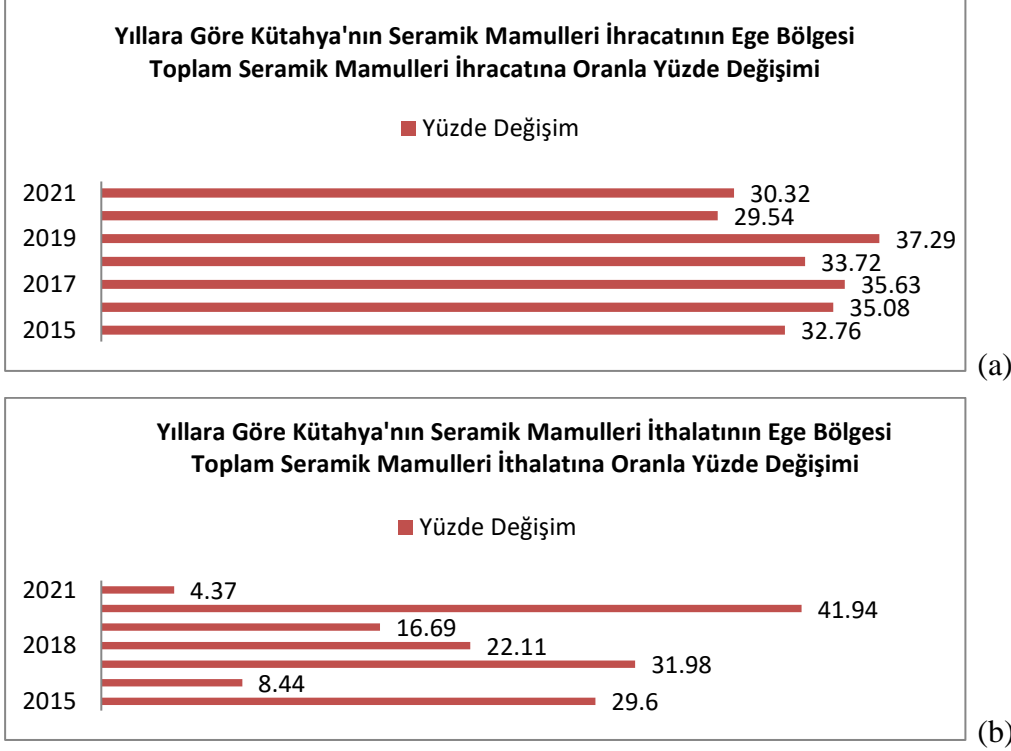


Kaynak: TÜİK Dış Ticaret İstatistikleri Veri Tabanından elde edilen veriler işlenerek tarafımızca oluşturulmuştur.

Grafik 1'e göre; 2015 yılı Ocak ayı ile 2021 yılı Şubat ayı arasındaki verileri kapsayan İBBS 2. Düzey verilerine göre Afyonkarahisar, Kütahya, Manisa ve Uşak illerini kapsayan dört ilin ihracat rakamlarına bakıldığında toplamda 3.777.527.210 TL seramik mamulleri ihracatı gerçekleştirdikleri görülmektedir. Dört ili kapsayan sınıflandırmada bu dört il arasında seramik mamulleri ihracatının en büyük bölümünün tüm ihracatın % 71,56'sını gerçekleştiren Kütahya ili tarafından yapıldığı görülmektedir. İBBS 2. Düzey'e göre belirlenen bu il kümesinin seramik mamulleri ithalat rakamları baz alındığında ise ithalat yüzdelerinin Grafik 2'deki gibi olduğu görülmektedir. 2015 yılı Ocak ayı ile 2021 yılı Şubat ayı arasındaki verileri kapsayan İBBS 2. Düzey verilerine göre Afyonkarahisar, Kütahya, Manisa ve Uşak illerini kapsayan dört ilin ihracat rakamlarına bakıldığında toplamda 286.046.137 TL seramik mamulleri ithalatı gerçekleştirildiği görülmektedir. Seramik mamulleri ihracatında olduğu gibi ithalatın en büyük bölümünün ithalatın % 79'unu gerçekleştiren Kütahya ili tarafından yapıldığı görülmektedir.

İBBS 1. Düzey'de yer alan Ege Bölgesi'nin seramik mamulleri ihracat rakamlarının İBBS 3. Düzey'de yer alan Kütahya ilinin seramik mamulleri ihracat rakamlarına oranlanması ile ortaya çıkan yüzde değişimler (a) grafikte yer almaktadır. Buna göre; yıllara göre Kütahya'nın seramik mamulleri ihracatının Ege Bölgesi'nin toplamına oranının yıllara göre değişmekle birlikte ortalama % 30'un üzerinde olduğu görülmektedir.

Grafik 2: 2015-2021 Yılları Arasında Kütahya'nın Toplam Seramik Mamulleri İhracatının Ege Bölgesi Toplam Seramik Mamulleri İhracatı ve İthalatı İçerisindeki Paylarının Yüzde Değişimi



Kaynak: TÜİK Dış Ticaret İstatistikleri Veri Tabanından elde edilen veriler işlenerek tarafımızca oluşturulmuştur.

Grafiğe (b) göre Kütahya'nın seramik mamulleri ithalatının Ege Bölgesi seramik mamulleri ithalatı içerisindeki payının 2020 yılında % 41,94'e ulaştığı görülmektedir. Bu grafikten hareketle Ege Bölgesi'nin seramik ithalatının yaklaşık yarısının Kütahya tarafından gerçekleştirildiğini söylemek mümkündür.

6. Kütahya Çiniciliğinin Ekonomik ve Sosyokültürel Yönleri

Yüzyıllardır çini ve seramik geleneğini yaşatan Kütahya, tarihsel ve ekonomik yönden önem taşıyan bir merkez konumundadır. 14. yüzyıldan günümüze uzanan sürede geleneksel Kütahya çiniciliği, çini üretimindeki özgün üretim yöntemleri ile diğer çinicilik uygulamalarından ayrılmıştır. Çinicilik kavramı ile bütünleşen Kütahya, çini sanatının tarihi ve turistik açıdan ekonomik kaynak oluşturduğu ve çinicilik sektörü ile halkına önemli geçim kaynağı yaratan en önemli şehir olmuştur. Günümüzde fabrikasyon üretim çiniler bulunmakla birlikte Kütahya'da çini üretimi atölyelerde çoğunlukla el sanatına dayalı olarak gerçekleştirilmektedir. Bunun sonucu olarak yurtiçi ve yurtdışında, Kütahya çini sanatının kendine has üslubuyla sosyal, kültürel ve ekonomik açıdan şehre önemli bir değer kazandırdığı görülmektedir (Aşan Yüksel, 2020: 1657).

Kütahya'da çinicilik sanatını tanıtmak ve öğretmek için açılan çeşitli kurslarda, bu sanata ilgi duyan bireylere çini sanatı ile bilgi verilmekte ve uygulamalı olarak çini tasarımı ve işleme yöntemleri de öğretilmektedir. Bu kurslara katılan bireyler, çini üretiminde bulunan atölye ve firmalarda iş imkânlarına sahip olabilmektedir. Böylece bu bireyler hem Kütahya'nın kendi kültürüne ait çinicilik sanatını öğrenerek sürdürmekte hem de ekonomik olarak gelir elde edebilmektedirler (Bayazit ve Işık, 2012: 895).

Yüzyıllardır yalnızca bir bezeme (tezniyat) olarak değil aynı zamanda bir sağaltma aracı olarak da kullanılan ve bu sebeple kamusal ve dinî yapıları süsleyen çini sanatı, 1 Aralık 2016 tarihinden itibaren UNESCO İnsanlığın Somut Olmayan Kültürel Mirasının Temsili Listesi'nde

Türkiye adına tescillenmiştir (T.C. Kültür ve Turizm Bakanlığı Araştırma ve Eğitim Genel Müdürlüğü). Ayrıca UNESCO tarafından Yaşayan İnsan Hazinesi tanımlaması yapılmaktadır. UNESCO'nun tanımlamasına göre Yaşayan İnsan Hazinesi; “Somut olmayan kültürel mirasın belirli unsurlarının icra edilmesi ve yeniden yaratılması için gerekli olan bilgi ve becerileri yüksek derecede haiz olan kişileri ifade etmektedir.” (UNESCO Türkiye Milli Komisyonu). Bu tanımlamaya göre; çini sanatını temsilen Kütahya'nın değerli çini sanatçıları Sıtkı Olçar 2008 yılında, Mehmet Gürsoy 2009 yılında ve Hamza Üstünkaya 2017 yılında UNESCO Somut Olmayan Kültürel Miras Sözleşmesi kapsamında miras taşıyıcı kabul edilmiş ve Yaşayan İnsan Hazinesi olarak ilan edilmişlerdir.

1948 yılında Kütahya'da doğan Sıtkı Usta ilk etapta Kütahyalı çinicilerden çini alım satımı yaparak çinicilik faaliyetlerine başlamıştır. Daha sonra zamanın çini ustaları tarından kabul görmeyen değişik desen ve formlarda çini yapma fikrini, açmış olduğu Osmanlı Çini Atölyesi'nde hayata geçirmiştir. 1980'lerin başında sergilediği ilk çalışmalarında geleneksel 16.-17. yüzyıl İznik ve Kütahya çinilerinin, uzantısı gibi görülen tabaklar, çanaklar yapan Sıtkı Usta giderek değişik form ve desenlerle kendini aşan eserle yaparak sergilemiştir. Sıtkı Usta Cenevre, Cezayir, Madrid, Londra, Tokyo, Osaka, Volos (Yunanistan), Paris, New York gibi dünya sanat piyasasının önemli merkezlerinde açtığı sergilerle büyük bir hayran kitlesi edinmiştir. Önce dünyada daha sonra Türkiye'de tanınır hale gelmiştir. 2008 yılında UNESCO tarafından miras taşıyıcı kabul edilen ve Yaşayan İnsan Hazinesi olarak ilan edilen Sıtkı Usta 15 Kasım 2010 yılında vefat etmiştir. Sıtkı Usta'nın mirası olan Sıtkı imzası, kızı Nida Olçar tarafından Sıtkı II adıyla devam ettirilmektedir. Babasının izinden giden Nida Olçar çini sanatını devam ettirmenin yanı sıra yüzyıllardır sofrta takımı, ev ve süs eşyası olarak üretilmiş olan çiniyi; ev tekstili, konfeksiyon ve aksesuarlar üzerine aktararak yeni bir boyuta taşınmıştır. Nida Olçar ve ekibi tarafından 9 aylık bir çalışma sonucu ortaya çıkan özel koleksiyon; Türkiye Büyük Millet Meclisi'nin (TBMM) açılışının 101.Yıldönümü, İstiklal Marşı'nın kabulünün 100. Yıl etkinlikleri kapsamında Türkiye Büyük Millet Meclisi Şeref Salonunda 17 Mart 2021 tarihinde ilk kez görücüye çıkmıştır. Kütahya'nın tanıtımı ve ekonomisine katkısının büyük olacağı bu girişim, hak ettiği değeri göremeyen çini sanatına ilgi çekecektir. Ayrıca Kütahya Çiniciler Çarşısı Yönetim Kurulu Başkanlığı'na seçilen Nida Olçar, çarşayı kentin vitrini yapmayı hedeflediklerini ifade etmiştir. Çanakkale için Aynalı Çarşı, Gaziantep için Bakırcılar Çarşısı, İstanbul için Kapalı Çarşı ne ise Kütahya için de Çiniciler Çarşısı'nın öneminin aynı olması gerektiğini ve bunun için yapılması gereken tüm çalışmaları gerçekleştireceklerini belirtmiştir.

1950 yılında Denizli'nin Çal ilçesine bağlı Bekilli'de doğan Mehmet Gürsoy, 10 yaşında iken ailesi ile birlikte Kütahya'ya taşınmıştır. Kayseri Eğitim Enstitüsü mezunu olan Mehmet Gürsoy, çini sanatı ile Kütahya yakınlarında küçük bir köyde ilkökul öğretmeni olarak çalıştığı 1975 yılında profesyonel olarak ilgilenmeye başlamıştır. Prof. Dr. Muhsin Demironat'ın verdiği kurslara katılan Gürsoy, öğretmenlik mesleğini bırakarak çini ustası olmuştur. 1986 yılında Cumhurbaşkanlığı himayesinde yapılan Uluslararası çini yarışmasında 3 dalda 2 birincilik ve 1 ikincilik ödülüne layık görülmüştür. Kaybolan renkler ve teknikler üzerine yaptığı araştırmalar, geleneksel kompozisyonlara getirdiği yorum ve Türk çini sanatının dinginliğini, uyumunu, dengesini ve zarafetini yansıması dolayısı ile UNESCO tarafından 2009 yılında miras taşıyıcısı ve Yaşayan İnsan Hazinesi olarak ilan edilen Gürsoy, İznik Çinilerine olan sevgisini dile getirirken "İznik çinilerinin yeniden keşfedilmesinde" rol oynamayı hedeflediğini ifade etmektedir. İznik çini motiflerini kendine özgü sanatı ile yorumlayarak Kütahya çinileri üreten Gürsoy, Kütahya çinisini tanıtmak için Avrupa'dan Amerika'ya, Çin'den Japonya'ya 50 ülkede 72 sergi açmıştır. Birçok ülkede düzenlenen konferanslarda çini sanatını anlatmıştır. Üretmiş olduğu çiniler tüm dünyada ilgi görmektedir. Sanatçılık hayatı boyunca birçok ödüle layık görülmüştür. Son olarak Yaşayan Şehirler Platformu tarafından her yıl geleneksel olarak düzenlenen, 'Şehir Ödülleri Türkiye' proje yarışmasının Ardahan'da gerçekleştirilen ödül

töreninde “Şehir Ödülleri-Türkiye 2020” programında başarı ödülü almıştır. Kütahya'nın tanıtımı için üstün gayret göstermektedir. Miras taşıyıcısı olmayı "sanat hayatının en güzel olayı" olarak ifade eden Gürsoy, bu sorumluluğun ayrıcalığı ve önemini her fırsatta dile getirmektedir. Kendisine verilen bu unvanın sorumluluğu ile başta oğlu Göktuğ Gürsoy ve gelini Öznur Gürsoy olmak üzere birçok sanatçıya sanatını aktararak mirasın nesiller boyunca taşınmasını sağlamayı hedeflemektedir. Göktuğ Gürsoy ve Öznur Gürsoy çini desenlerini aktardıkları porselen ve seramiğe yeni ve çağdaş bir görünüm kazandırarak, eski ile yeniyi harmanlamış ve mirasın devamlılığını sağlamıştır.

1947 yılında Kütahya'da dünyaya gelen Hamza Üstünkaya, yarım asrı aşkın süredir icra ettiği çini sanatını babasından usta-çırak ilişkisi içerisinde öğrenmiştir. Çalışmalarının tamamını özgün desenler çizerek yürütmekte olup tasarımlarını yaptığı çinilerin uygulamalarını da yine kendisi gerçekleştirmektedir. Kütahya'ya özgü 7.000 adet desen çizmiştir. Eserleri çeşitli ödüller alan Üstünkaya, geliştirdiği yeni teknikleri pek çok kişiye öğreterek çiniciliğin gelişmesine katkıda bulunmaktadır.

Kütahya çiniciliğinin ekonomik boyutunun yanı sıra kültürel yönü de bulunmaktadır. Kültürel yön el sanatları ve mimari olarak iki açıdan ele alınmaktadır. Kütahya çini sanatının sürdürüldüğü önemli bir merkezdir. Kütahya'nın çini sanatı ile özdeşleşmiş olması nedeniyle Kütahya'ya bir sebepten gelen insanlar, çini el sanatlarına yoğun bir ilgi duyarak başta Atatürk Bulvarı ve Cumhuriyet Caddesi olmak üzere şehrin merkezinde bulunan çini satan işletmeleri ziyaret etmektedir. Bu işletmelerden kendileri ve sevdikleri için çini el sanatları ürünlerinden satın almaktadırlar. Ayrıca Kütahya'nın dışında turistik bölgelerde satışı yapılan çini el sanatlarının yerli ve yabancı turistler tarafından ilgi görmesi ile çini, şehrin turistik sembolü haline gelmiştir. Mimari açıdan bakıldığında ise tarihte her dönem yerini koruyan Kütahya çinisi, yurtiçi ve yurtdışı birçok eserde kullanılmıştır. Kahire, Kudüs, Venedik gibi şehirlerde kilise ve saraylarda Kütahya çinisinin kullanıldığı bilinmektedir. Ayrıca yurdumuzun dört bir yanında cami ve türbelerde, devlet binalarında ve otellerde Kütahya çinisinin örneklerine rastlamak mümkündür. Kültürel dağılışı açısından değerlendirildiğinde Kütahya çinisinin ulusal ve uluslararası düzeyde bir yere sahip olduğu görülmektedir (Bayartan, 2008: 43).

7. Sonuç ve Öneriler

Kütahya denilince yüzyıllardır akla gelen ilk şey çini sanatı olmuştur. Tarihsel süreç içinde zaman zaman gerilemeler olsa da Kütahya çiniciliği her zaman devam etmiştir, ancak hak ettiği değeri bulamamıştır. Yıllar içerisinde çini üretimi yapan atölye ve işletmelerin sayısının artmasına rağmen çininin Kütahya ekonomisine katma değeri beklenen düzeyin altında gerçekleşmektedir. Bunun bir nedeni Kütahya'daki çini atölye ve işletmelerinin karşı karşıya kalmış olduğu finansman problemleridir. Çoğunlukla sektördeki atölye ve firmalar ortaklarının ortaya koydukları sermaye ile kurulmaktadır. Çinicilik işletmelerinin finansal yapılarının yeterli düzeyde ve düzenli bir biçimde olmaması sebebi ile ticari kredi kullanmalarında çeşitli güçlükler ile karşı karşıya kalınmaktadır. Esnaf ve Sanatkarlar Odasına üye olan atölye ve işletmeler belirlenen kredi limitleri üzerinden kredi kullanabilmekte ancak bu krediler de sanat dalına göre belirlenmektedir. Bir diğer neden ise pazarlama sorunları nedeniyle kapasitenin altında üretim yapılmasıdır. Üretilen ürünler genellikle sınırlı bir iç pazarda satılmaktadır. Bu nedenle satış miktarına göre üretim gerçekleştirilmektedir. Ayrıca çiniciliğin kayıt dışı olarak yapılması sebebi ile bu ekonomik aktivitelerin kayıt altına alınamaması, ekonomik ve kültürel değeri olmasına rağmen çininin tanıtımının yeterince yapılamaması da diğer sebepler olarak sayılmaktadır.

Kütahya çinisinin, hak ettiği değeri bulması ve ekonomik katkısının gerçekleşen düzeyden fazla olmasını sağlayabilmek için birtakım önlemler alınmalı ve hedefler belirlenmelidir. Bu açıdan şunları önermek mümkündür:

- Çini atölye ve işletmelerine kurulum aşamasında ve daha sonrasında gereken finansman desteğinin sağlanması,
- Ulusal ve Uluslararası düzeyde Kütahya çinisinin tanıtımının yapılması için daha fazla sempozyum, panel ve konferanslar düzenlenmesi,
- Kayıt dışı çalışan atölye ve bireylerin tespit edilerek üretimden elde ettikleri kazançların kayıt altına alınması,
- Çini atölye ve işletmelerini bir araya toplayacak bir çinicilik merkezi açılması,
- Üretim aşamasında kullanılan hamur, boya vb. gibi maddelere ait kalite standartlarının belirlenmesi,
- Turistik bölgelerde daha fazla tanıtım yapılması,
- Çini ve çini hammaddelerini üreten atölye ve işletmelerin tümünü bünyesinde barındıracak bir vakıf veya kooperatifin kurulması,
- Yüksek olan KDV oranının (%18) düşürülmesi,
- İhracatı arttırmak için ihracat yapacak işletme sayısının artırılması ve bu işletmelerde ihracat konusunda uzman elemanların istihdam edilmesi,
- Ticari ürünlerin ve sanatsal ürünleri değerlerinin belirlenmesinde kriterler getirilmesi,
- Çini sanatının ustalarının daha fazla kurs vererek kalifiye eleman yetiştirilmesi ve yetiştirilen elemanların atölyelerde istihdam edilmesi,
- Kütahya çinisinin bir marka haline getirilmesi,
- Sektörün gelişimini destekleyecek ve sorunlarına çözüm bulacak bir Ar-Ge merkezinin kurulması,
- KOSGEB teşvikleri gibi teşviklerin çinicilik sektörüne verilmesinin sağlanması,
- Yeni desen ve formlar kullanılarak bunların Kütahya çinisi adına tescillenmesi.

Yazarlık Katkıları (Authorship Contributions): Ramazan Kılıç, Ezgi Bahçe

Kaynakça

- Aker, S. (2010). *Çini tasarımı*. Ankara: Detay Yayıncılık.
- Aksungur, M. (1983). Türklerde çini ve seramik işletmeciliğinin tarihsel seyri. *Anadolu Üniversitesi İktisadi ve İdari Bilimler Fakültesi Dergisi*. 1(2), 79-103.
- Aksungur, M. (1986a). Kütahya'daki çini işletmelerinin yönetim organizasyonu ve işgören yönetimi. *Anadolu Üniversitesi İktisadi ve İdari Bilimler Fakültesi Dergisi*. 4(2), 141-166.
- Aksungur, M. (1986b). Kütahya'da çini mamullerinin pazarlanması. *Anadolu Üniversitesi İktisadi ve İdari Bilimler Fakültesi Dergisi*. 4(1), 61-85.
- Aksungur, M. (1987). Kütahya'da çini işletmelerinin finansal yapısı. *Anadolu Üniversitesi İktisadi ve İdari Bilimler Fakültesi Dergisi*. 5(1), 173-198.
- Anılanmert, B. ve Rona, Z. Çini. *Eczacıbaşı Sanat Ansiklopedisi* içinde (C. 1, ss. 405-408). İstanbul: Yem Yayın.
- Aşan Yüksel, O. (2020). Geçmişten günümüze geleneksel Kütahya çini üretimlerinde odun yakıtlı fırınlar. *Ulakbilge Sosyal Bilimler Dergisi*. 55, 1657-1670.

- Avşar, M. ve Avşar, L. (2014). Çini sanatı ve terminolojisi üzerine. *Kalemîşi*. 2(4): 1-13.
- Bayartan, M. (2008). Şehir fonksiyonları açısından Kütahya çiniciliği. *İstanbul Üniversitesi Fen Edebiyat Fakültesi Coğrafya Bölümü: Coğrafya Dergisi*. 17, 37-45.
- Bayazit, M. ve Işık, İ. (2012). Geçmişten günümüze çini sanatı ve Kütahya çiniciliği. *Journal of Life Sciences*. 1(1), 891-898.
- Can, M. E. (2011). Yeni Türk Ticaret Kanunu'na göre limited şirket ortağının borçları ve yükümlülükleri. *Gazi Üniversitesi Hukuk Fakültesi Dergisi*. 15(4), 1-23.
- Çalışıcı Pala, İ. (2019). Türk çini sanatı tekniklerinden lüsterin günümüz uygulamaları. *International Social Sciences Studies Journal*. 5(30), 724-742.
- Çaycı, M. E. ve Çelik., A. (2020). Kütahya fincancılar belgeleri tarihteki ilk toplu iş sözleşmeleri mi?. *Çalışma ve Toplum*. 2020/2(65), 791-914.
- Çelikel Yiğiter, S. (2019). İstatistikî Bölge Birimleri Sınıflaması Düzey 2 bölgelerinde iş kazalarının değerlendirilmesi. *İSG Akademik – OHS Academic*. 1(1), 1-11.
- Demir, V. (2020). Limited şirketlerin özellikleri. Erişim adresi: <https://www.ekonomist.com.tr/haberler/limited-sirket-nedir-limited-sirketlerin-ozellikleri.html>.
- Demirsar Arlı, V. B. (2007). Kütahya çiniciliği. G. Öney ve Z. Çobanlı (Ed.). *Anadolu'da Türk devri çini ve seramik sanatı* içinde (ss. 329-348). İstanbul: T.C. Kültür ve Turizm Bakanlığı Yayınları.
- Doğanay, A. (2010). Türk çini sanatı. *İslâm Sanatları Tarihi* içinde (ss. 170-193). Muhittin Serin (Ed.). Eskişehir: Anadolu Üniversitesi Yayını No: 2084.
- Gülaçtı, N. (2011). *Günümüz Kütahya'sında seramik-çini üretimi ve durum tespiti*. [Sanatta Yeterlik Tezi]. Eskişehir Anadolu Üniversitesi Güzel Sanatlar Enstitüsü, Eskişehir.
- Gülaçtı, N. (2012a). Selçuklu dönemi figüratif dekorlu seramik ve çini örneklerinin Cumhuriyet dönemi Kütahya figüratif çinileriyle karşılaştırılması. *21. Yüzyılda Eğitim ve Toplum*. 1(1), 33-48.
- Gülaçtı, N. (2012b). Seramik ve çini sektöründe faaliyet gösteren işletmelerin karşılaştıkları sorunlar ve beklentileri. *DPUJSS*. 32 (II), 143-157.
- Gülaçtı, N. (2018). Kütahya seramik ve çinicilik zanaat/sanatının tarihsel süreci ve gerileme nedenleri. *Dumlupınar Üniversitesi Sosyal Bilimler Dergisi*. 58, 31-40.
- Işık, İ. (2010). Kütahya çiniciliği. *Seramik Türkiye: Türkiye Seramik Federasyonu Dergisi*. 34, 42-45.
- İssi, A. ve Yurdakul, H. (2002). Kütahya çiniciliği ve günümüzdeki sorunları. *Dumlupınar Üniversitesi Fen Bilimleri Dergisi*. 10. Özel Sayısı. 3, 73-81.
- Koçer, M. (2017). Kütahya çini sanatının mimarideki yansımaları. Erişim adresi: <https://www.kutso.org.tr/wp-content/uploads/2017/09/180.-SAYI-M%C4%B0MAR%C4%B0DE-K%C3%9CTAHYA-%C3%87%C4%B0N%C4%B0S%C4%B0-1.pdf>.
- Kuban, D. (2007). *Osmanlı mimarisi*. İstanbul: YEM Yayın.
- Kütahya Ticaret ve Sanayi Odası. Erişim adresi: <https://www.kutso.org.tr/>.

- Pendik Belediyesi. (2018). Dün Kâşî Evânî Bugün Çini Sergisi Sempozyum kitabı. Erişim adresi: https://m.pendik.bel.tr/data/dokumanlar/5bfe2af272447_dun-ks-evn-bugun-cini-sergisi.pdf.
- Savaş, G. (2006). *Örgüt kültürü ve Kütahya Altın Çini Seramik Sanayi A.S. uygulaması* [Yayımlanmamış yüksek lisans tezi]. Dumlupınar Üniversitesi Sosyal Bilimler Enstitüsü, Kütahya.
- Sevim, S., Hakan Dönmezer, S., Hakan Martinez, E., Sevim, C. ve Çöl, N. (2017). İspanya Talavera seramikleri ve Kütahya çinilerinin karşılaştırılarak kültürel yaklaşımla değerlendirilmesi. *Sanat ve Tasarım Dergisi*. 7 (1), 20-43.
- Şahin, F. (1988). Cumhuriyet dönemi Kütahya çini ve keramik sanatı. *Sanat Tarihi Yıllığı*. 13, 131-152.
- Taşkıran, G.; Bayazıt, M.; Ersan Eruş, H. Ö. ve Gül, S. (2017). Kütahya çiniciliğinde değişen ve yok olan üretim yöntemleri. *Restorasyon ve Konservasyon Çalışmaları Dergisi*. 1(20), 33-41.
- Tulli (2021). SITC goods classification (rev. 4, ex 2007) Standard International Trade Classification, SITC. Erişim adresi: <https://tulli.fi/en/statistics/sitc-goods-classification>.
- Turani, A. (1975). *Sanat Terimleri Sözlüğü*. Ankara: Toplum Yayınları.
- Türkiye Esnaf ve Sanatkarlar Kredi ve Kefalet Kooperatifleri Birlikleri Merkez Birliği. İşletme kredisi, Erişim adresi: <http://www.teskomb.org.tr/index.asp?p=35>.
- Türkiye İstatistik Kurumu Dış Ticaret İstatistikleri Veri Tabanı, Erişim adresi: <https://data.tuik.gov.tr/Kategori/GetKategori?p=Dis-Ticaret-104>.
- Türkiye Odalar ve Borsalar Birliği, Erişim adresi: http://uygulama.tobb.net/UyeBilgiSorgulama/fw_uyeBilgiServisi.do.
- TDV İslam Ansiklopedisi. Çini. Erişim adresi: <https://islamansiklopedisi.org.tr/cini>.
- T.C. Sanayi ve Teknoloji Bakanlığı Seramik Sektörü Raporu (2020). Erişim adresi: <https://www.sanayi.gov.tr/plan-program-raporlar-ve-yayinlar/sector-raporlari/mu2001011409>.
- T.C. Kültür ve Turizm Bakanlığı Araştırma ve Eğitim Genel Müdürlüğü, Erişim adresi: <https://aregem.ktb.gov.tr/TR-167848/geleneksel-cini-ustaligi-da-unesco-insanligin-somut-olm-.html>.
- T.C. Kültür ve Turizm Bakanlığı Araştırma ve Eğitim Genel Müdürlüğü. (2010a). “Çini Ustası Sıtkı Olçar ve Kütahya Çiniciliğine Katkıları” temalı sergi, panel ve sempozyum etkinliği. Erişim adresi: <https://aregem.ktb.gov.tr/TR-12192/cini-ustasi-sitki-olcar-ve-kutahya-ciniciligine-katkila-.html>.
- T.C. Kültür ve Turizm Bakanlığı Araştırma ve Eğitim Genel Müdürlüğü. (2010b). III. Uluslararası Kütahya Çini Sempozyumu ve I. Avrasya Seramik Kongresi. Erişim adresi: <https://aregem.ktb.gov.tr/TR-12190/iii-uluslararasi-kutahya-cini-sempozyumu-ve-i-avrasya-s-.html>.
- T.C. Kültür ve Turizm Bakanlığı Araştırma ve Eğitim Genel Müdürlüğü. (2016). Erişim adresi: <https://aregem.ktb.gov.tr/TR-202368/geleneksel-cini-ustaligi.html>.
- T.C. Kütahya Valiliği. UNESCO yaratıcı şehirler ağında kadim bir şehir: Kütahya. (t.y.) Erişim adresi: <http://www.kutahya.gov.tr/unesco-yaratıcı-sehirler-agında-kadim-bir-sehir-kutahya>.

- T.C. Zafer Kalkınma Ajansı. (2014). Kütahya çinisinin markalaşma ve pazarlanması fizibilite etüdü. Erişim adresi: <https://www.kalkinmakutuphanesi.gov.tr/assets/upload/dosyalar/kutahya-cinisinin-markalasmasi-ve-pazarlanmasi-fizibilite-calismasi.pdf>.
- UNESCO Türkiye Milli Komisyonu. (t.y.) “Yaşayan İnsan Hazinesi” ulusal sistemlerinin kurulmasına ilişkin kılavuz ilkeler. Erişim adresi: <https://www.unesco.org.tr/Pages/183/19>.
- Ünsür, A . (2010). Kütahya Fincancılar Esnafı Anlaşması. *Journal of Social Policy Conferences. (Sosyal Siyaset Konferansları Dergisi)*. 0 (50), 575-58.
- Yaldız, E. ve Parlak, Ö. (2018). Birinci ulusal mimarlık dönemi kamu yapıları. *International Social Sciences Studies Journal*. 4(24), 4930-4947.