



Amasya Üniversitesi
Eğitim Fakültesi Dergisi
4(1), 136-152, 2015

<http://dergi.amasya.edu.tr>

Üniversite Öğrencilerinin Sosyal Beğenirlik Tercihlerinin Yargıcı Kararları ile Ölçeklenmesi

Hakan Koğar^{1,*} ve Selahattin Gelbal²

¹ Başkent Üniversitesi, Türkiye

² Hacettepe Üniversitesi, Türkiye

Alındı: 07.11.2014 - Düzeltildi: 10.05.2015 - Kabul Edildi: 13.05.2015

Özet

Bu çalışmada, üniversite öğrencilerinin sosyal beğenirlik tercihleri ve bu tercihlerin bazı değişkenlere göre değişip değişmediğini belirlemek amaçlanmıştır. Çalışma grubu, Başkent ve Gazi Üniversitelerinde öğrenim gören 307 öğrenciden oluşmaktadır. Ölçme aracı olarak Dunn-Rankin vd.'nin (1978) geliştirdikleri Sosyal Beğenirlik Ölçeği kullanılmıştır. Bu ölçeğe ait sıfatlardan Türk kültürüne uygun bulunan 10 tanesi uzman görüşü de alınarak seçilmiştir. İkili karşılaştırma, sınıflama ve sıralama ile ölçekleme yöntemleri kullanılarak öğrencilerin sosyal beğenirlik tercihleri belirlenmiştir. Buna göre, en çok tercih edilen sıfatlar “sağlıklı”, “dürüst” ve “başarılı” iken; en az tercih edilen sıfatlar “güzel/yakışıklı”, “güçlü” ve “zengin”dir. Yargıcı kararlarına dayalı farklı ölçekleme teknikleri ile elde edilen sosyal beğenirlik sıfatları arasındaki ilişki 0,903 ile 0,939 arasında değişen korelasyon katsayıları hesaplanmıştır. Elde edilen ölçek değerlerinin cinsiyet, yaş, arkadaş sayısı ve gelir düzeyine göre farklılaşmadığı belirlenmiştir. Sağlıklı olma, adil olma, dürüst olma gibi bazı sıfatlarda farklılıklar görülmekle birlikte, bu farklılıkların düşük düzeyde kaldığı belirlenmiştir. Sosyal beğenirlik tercihlerinin cinsiyet, yaş, arkadaş sayısı ve gelir düzeyine göre oldukça benzer çıkmasına, tercih edilen sosyal beğenirlik sıfatlarının kararlı bir yapıya sahip olmalarının neden olduğu düşünülmektedir.

* Sorumlu Yazar: Tel.: 312 2466666, E-posta: hkogar@gmail.com

ISSN: 2146-7811, ©2015

Anahtar Kelimeler: Sosyal Beğenirlik, Ölçekleme, Sınıflama Yargılarına Dayalı Ölçekleme, Sıralama Yargılarına Dayalı Ölçekleme, Karşılaştırma Yargılarına Dayalı Ölçekleme

Giriş

Sosyal bilimlerde araştırmacılar, sürekli olarak insanların algılarını ölçmeye ve karşılaştırmaya çalışırlar. Öncelikle, ölçek geliştirerek psikolojik konuları sayısallaştırır, daha sonra bireyleri, geliştirdikleri bu ölçekler ile ölçekteki yerlerine yerleştirirler. Bu psikolojik konular cümleler ya da “Savaşta nefret ederim” gibi beyanlarla ifade edilebilir (Dunn-Rankin vd., 2004). Birçok araştırma göstermektedir ki, bu ifadeler ile ortaya konulan birey yanıtları, özellikle kişilik envanterlerinde “sosyal beğenirlik” kavramından etkilenmektedir. Edwards’a (1953) göre, bireylerin envanterde kendilerini ifade etme şekilleri ile bireylerin yanıtlarındaki sosyal beğenirliğin katkısı arasındaki ilişki oldukça yüksektir (akt., Lanyon, 2000). Bu ilişki, normal kişiler arası davranışların sosyal beğenilir olduğunu göstermektedir. Bilinçli ya da bilinçsiz bir şekilde, sosyal beğenirliğin bireylerin yanıtlarına katkısının bu denli yüksek olması, bireylerin elde edilen sonuçlarının da bozulması anlamına gelmektedir (Lanyon, 2000).

Haran & Aydın (1995)’a göre, bireylerin kendileri hakkındaki sorulara verdikleri yanıtların soruların içeriği dışındaki bazı değişkenler tarafından etkilendikleri bilinen bir olgudur. Bu etkenler arasında en geniş ilgiyi uyandıran, bireylerin kendilerini beğenilen ya da istenilen özelliklere sahip olarak gösterme eğilimleridir. "Sosyal beğenirlik etkisi" olarak adlandırılan bu eğilim hem ölçmenin geçerliliğini tehdit eden bir sorun hemde başlı başına bir kişilik boyutu olarak çok sayıda araştırmaya konu olmuştur.

Bir kişilik boyutu olarak sosyal beğenirlik, sosyal kabul, sosyal onay, popülerlik, sosyal statü ve liderlik gibi sosyal ya da kişiler arası ilişkilerde kabul edilebilir duruma gelme isteğidir (US National Library of Medicine, 2007). Bu araştırmada “sosyal beğenirlik” kavramı bir kişilik boyutu olarak ele alınmıştır. Bireylerin sosyal beğenirlik tercihlerinin belirlenmesi ile ilgili yapılan araştırmalarda genellikle sıfatların kullanıldığı görülmektedir (Baskett & Freedle, 1972; Dunn-Rankin vd., 1978; McCreary & Korabik, 1994). Bu araştırmada da sıfatların ölçekteki yerleri belirlenmeye çalışılmış ve elde edilen sonuçlar karşılaştırılmıştır.

Ölçeklemenin amacı, gözlemci yargılarından veya denek tepkilerinden elde edilen verilere bir grup istatistiksel işlemler uygulanarak, daha iyi niteliklerde ve daha objektif bir ölçek elde edebilmektir (Turgut & Baykul, 1992). Ancak Stevens (1966),

ölçeklemeyi kullanmanın en bilinen nedeni olarak puanlama yapma amacıyla olduğunu belirtmiştir.

Ölçeklemede kullanılan yaklaşımlar iki grupta toplanabilir. Bunlar;

- 1) Denek tepkilerine dayalı yaklaşımlar
- 2) Yargıcı kararlarına dayalı yaklaşımlardır.

Yargıcı kararlarına dayalı ölçekleme yaklaşımı, uyarıcıları uzman ya da bilirkişi yargılarına dayalı olarak belirli bir boyutta ölçeklemeyi içerir. Bu tür modeller gözlemcilerin her bir uyarıcının uyarıcılık derecesini belli bir yöntemle (sıralama, sınıflama, ikili karşılaştırma vb. gibi) belirlemelerine dayalıdır. Burada gözlemcilerden beklenen her bir uyarıcının ölçekleme boyutundaki yerini diğer uyarıcılarla karşılaştırarak belirlemesidir. Bunun sonucunda gözlemci yargılarının ortalama değeri uyarıcının ölçek değerini belirler (Turgut & Baykul, 1992; Stevens, 1966; Kan, 2008). Bu çalışmada, ikili karşılaştırmalar, sıralama yargıları ve sınıflama yargıları ile ölçekleme teknikleri kullanılarak ölçek değerleri elde edilmiştir.

Alanyazında, cinsiyet (Thomsen vd., 2004), yaş (Thomsen vd., 2004), arkadaş sayısı (Kamide & Daibo, 2004) ve gelir düzeyi (Schumm & Bugaighis, 1986) değişkenlerinin sosyal beğenirlik ile ilişkili olduğu belirlenmiştir.

Bu çalışmada aşağıdaki araştırma sorularına cevap aranmıştır:

1. İkili karşılaştırma, sınıflama ve sıralama yargılarıyla elde edilen sosyal beğenirlik sıfatlarının ölçek değerleri nasıldır?
2. Bu değerler farklı yöntemlere göre değişmekte midir?
3. Ayrıca bu değerler cinsiyet, yaş, arkadaş sayısı ve gelir düzeyine göre farklılaşmakta mıdır?

Araştırmanın Amacı ve Önemi

Araştırmanın amacı, kullanılan ölçeğin Türk kültürüne uyarlanması değil, bu ölçekte yer alan bazı sıfatların çeşitli değişkenlerle karşılaştırılması için kullanılmasıdır. Bu çalışmada sosyal beğenirlik tercihlerinin yargıcı kararlarına dayalı farklı ölçekleme teknikleri ile ölçeklenmesi ve elde edilen ölçek değerlerinin bazı demografik özelliklere göre değişip değişmediğinin incelenmesi amaçlanmıştır.

Anket ve ölçek sonuçlarına dayalı olarak tasarlanan araştırmalar doğrudan bireylerin verdikleri yanıtlara dayalı olması nedeniyle “sosyal beğenirlik” kavramından etkilenmektedir (Büyüköztürk, 2005). Bu durum “sosyal beğenirlik” kavramının önemini ortaya koymaktadır. Yargıcı kararlarına dayalı ölçekleme teknikleri ile

yapılan çalışmaların alanyazında sınırlı olması bu çalışmayı önemli kılan nedenlerden biridir.

Yöntem

Bu bölümde araştırmanın desenine, araştırma grubuna, verilerin toplanması ve analizine ilişkin bilgilere yer verilmiştir.

Araştırmanın Deseni

Araştırma, sosyal beğenirlik tercihlerinin yargııcı kararlarına dayalı farklı ölçekleme teknikleri ile ölçeklenmesi ve elde edilen ölçek değerlerinin bazı demografik özelliklere göre değışip değışmediğini incelemeyi amaçladığı için, betimsel bir çalışma olup, “tarama” modelinde bir araştırmadır (Fraenkel & Wallen, 2006; Patton, 1990).

Araştırma Grubu

Araştırma grubunu, 2010-2011 öğretim yılında Başkent Üniversitesi ve Gazi Üniversitesi’nde öğrenim gören 307 öğrenci oluşturmaktadır. Araştırma grubuna dâhil edilen öğrencilerle ilgili demografik bilgiler Tablo 1’de belirtilmiştir.

Tablo 1. Araştırma grubuna ilişkin demografik bilgiler

| | f | % |
|----------------------|-----|------|
| Üniversite | | |
| Gazi Üniversitesi | 209 | 68,1 |
| Başkent Üniversitesi | 98 | 31,9 |
| Fakülte | | |
| Eğitim | 210 | 68,4 |
| Fen Edebiyat | 97 | 31,6 |
| Cinsiyet | | |
| Kadın | 246 | 80,1 |
| Erkek | 61 | 19,9 |

Tablo 1 incelendiğinde, araştırma grubundaki öğrencilerin %68,1’inin Gazi Üniversitesinde, %31,9’unun ise Başkent Üniversitesinde öğrenim gördüğü görülmektedir. Ayrıca öğrencilerin %68,4’ünün Eğitim Fakültesinde, %31,6’sının ise Fen Edebiyat Fakültesinde öğrenim görmektedir. Çalışma grubundaki öğrencilerin %80,1’inin kadın; %19,9’unun ise erkek olduğu görülmektedir.

Verilerin Toplanması

Bu araştırmada ölçme aracı olarak Dunn-Rankin, Knezek & Abalos (1978)’un geliştirdikleri Sosyal Beğenirlik Ölçeği

kullanılmıştır. Bu ölçek, sosyal olarak beğenilen 15 sıfat seçilerek geliştirilmiştir. Bu ölçeğin orijinali 39 üniversite öğrencisi temel alınarak geliştirilmiştir. Bu ölçeğe ait sıfatlardan Türk kültürüne uygun bulunan 10 tanesi 3 uzmana ait görüşler de alınarak seçilmiştir. Bu uzmanlardan ikisi eğitimde ölçme ve değerlendirme alanında uzmanlaşırken; diğer uzman okul öncesi öğretmenliği alanında uzmandır. Bu sıfatlar sosyal olma (1), başarılı olma (2), sağlıklı olma (3), saygılı olma (4), güzel / yakışıklı olma (5), adil olma (6), dürüst olma (7), zeki olma (8), güçlü olma (9) ve zengin olma (10)'dır.

Verilerin Analizi

İkili karşılaştırma ile ölçekleme işleminde 10 sıfat çiftinin tamamı (toplam 45 sıfat çifti) öğrencilere verilmiş ve her bir sıfat çiftinden kendilerine uygun olanı seçmeleri istenmiştir. Sınıflama yargılarıyla ölçekleme işleminde ise, sıfatları 1 (hiç tercih etmem) ve 5 (çok tercih ederim) arasında sınıflamaları istenmiştir. Sıralama yargılarıyla ölçekleme işleminde aynı ölçek maddeleri (sıfatlar) en çok tercih edilenden en az tercih edilene doğru bir sıra numarası vermek suretiyle sıralamaları istenmiştir.

Ölçme aracı ile toplanan veriler ile alt problemlere çözüm bulmak amacıyla aşağıdaki istatistiksel işlemler yürütülmüştür.

İkili karşılaştırma ile ölçekleme çalışmasında öncelikle çalışma grubuna katılan tüm öğrencilerin yaptıkları çelişkili üçlülerin miktarı belirlenmiştir. Ki-kare analiz sonuçları da incelenerek çok fazla çelişkili üçlü (çelişkili ve tutarsız yargılardan oluşan üçlüler) yapan öğrenciler analizden çıkartılmıştır. Kalan öğrencilere ait frekanslar matrisi (307 öğrenciden elde edilen yargıların toplandığı matris – F matrisi), oranlar matrisi (F matrisinin N ile bölünmesinden elde edilen matris – P matrisi) ve birim normal sapmalar matrisi (P matrisinin elemanlarına karşılık gelen z değerlerine ait matris – Z matrisi) oluşturulmuş ve bu matris üzerinden III. hal denklemi ile ölçekleme yapılmıştır ($S_j - S_k = z_{jk} \sqrt{\sigma_j^2 + \sigma_k^2}$).

Sınıflama yargılarıyla ölçekleme çalışmasında yığılmalı frekans, yığılmalı oranlar ve normal sapmalar (Z) matrisi oluşturulmuştur. Daha sonra Z matrisi üzerinden D haliyle eksik veri matrisinden ölçekleme işlemleri yürütülmüştür. Eksik veri matrisi ile ölçekleme işlemi yapılmasının nedeni elde edilen matrislerde eksik (boş) olan hücrelerin bulunmasıdır. Bu matrisin sütun ortalamaları alınarak sınıf sınır değerleri (ölçek değerleri) kestirilmiştir. Sınıf sıra değerleri aracılığı ile uyarıcıların ölçek değerleri kestirilmiştir.

Sıralama yargılarına dayalı ölçekleme çalışmasına ilişkin olarak, öncelikle sıra frekansları matrisi oluşturulmuş, bu tablo yardımıyla her bir uyarıcıya ait frekans matrisleri bulunmuştur. Daha

sonra bu matrislerin yardımıyla frekans matrisi elde edilmiştir. Bu adımdan sonraki süreçte ikili karşılaştırma ile ölçekleme çalışması yapılmış ve bu şekilde ölçek değerleri bulunmuştur. İkili karşılaştırmalar ile ölçeklemede V. hal denklemine ait çözüm tercih edilmiştir.

İkili karşılaştırma ve sıralama ile ölçeklemeden elde edilen ölçek değerlerinin iç tutarlılığı için ortalama hata; sınıflama yargılarına dayalı ölçeklemeden elde edilen ölçek değerlerinin iç tutarlılığı için A.D bağıntısı (teorik oranlarla, yığılmalı oranların farkının mutlak değerine dayanır) kullanılmıştır. Modelden hareketle işlemler sondan başa doğru gidilerek elde edilen teorik verilerle gözlem sonuçları arasındaki farklar karşılaştırılır (Turgut & Baykul, 1992). A.D değerinin küçüklüğü teorik verilerle ampirik veriler arasındaki tutarlığın ölçüsüdür. Yöntemlerden elde edilen ölçek değerleri arasındaki tutarlığı incelemek için ise Spearman-Brown sıra farkları korelasyon katsayısı hesaplanmıştır.

Elde edilen ölçek değerlerinin cinsiyet, yaş, arkadaş sayısı ve gelir düzeyi değişkenlerine göre değişip değişmediğini belirleyebilmek için Spearman-Brown sıra farkları korelasyon katsayısı hesaplanmıştır. İlgili bağımsız değişkenlere göre incelem yapabilmek amacıyla yalnızca sınıflama ile ölçeklemeden elde edilen ölçek değerleri kullanılmıştır. Ayrıca, her bir değişkene ait çizgi grafiği çizilerek, ölçek değerlerindeki farklılaşma gösterilmiştir.

Bulgular

Araştırmanın birinci alt problemine yanıt aramak amacıyla, karşılaştırma, sınıflama ve sıralama ile ölçekleme yapılmıştır. Karşılaştırma ile ölçeklemede, üniversite öğrencilerinin sosyal beğenirlik tercihlerini belirlemek amacıyla oluşturulan 45 sıfat çifti kullanılmıştır. İkili karşılaştırmalar ile ölçekleme öncesinde, her bir bireyin yaptıkları çelişkili üçlülerin sayısı ve bu sayıların anlamlılığını test etmek amacıyla ki-kare analizleri yapılmıştır. Analiz sonucunda 11 öğrencinin serbestlik derecesi 20, anlamlılık düzeyi 0,05 olan ki-kare değerinden ($\chi^2 = 31.41$) daha düşük ki-kare değerine sahip olmasından dolayı bu öğrenciler analizden çıkartılmıştır. Analize 296 öğrenci üzerinden devam edilmiştir. Çok fazla çelişkili üçlü yapan öğrencilerin çıkartılmasının ardından III. hal denklemini ile ölçekleme işlemine geçilmiştir. III. hal denklemini ile elde edilen ölçek değerleri Tablo 2’de verilmiştir.

Tablo 2. İkili karşılaştırmada III. hal denklemi ile ölçeklemeden elde edilen ölçek değerleri

| Ölçek Değerleri | Güzel / Yakışıklı (5) | Zengin (10) | Güçlü (9) | Sosyal (1) | Saygılı (4) | Zeki (8) | Başarılı (2) | Adil (6) | Dürüst (7) | Sağlıklı (3) |
|-----------------|-----------------------|-------------|-----------|------------|-------------|----------|--------------|----------|------------|--------------|
| S _c | 0,000 | 0,195 | 0,401 | 0,843 | 1,358 | 1,405 | 1,407 | 1,620 | 1,914 | 3,398 |

Tablo 2 incelendiğinde, en az tercih edilen sıfatın güzel/yakışıklı olma, en çok tercih edilen sıfatın ise sağlıklı olma olduğu görülmektedir. En az tercih edilen sıfattan en çok tercih edilen sıfata göre yapılan sıralama incelendiğinde ise, güzel/yakışıklı olma, zengin olma, güçlü olma, sosyal olma, saygılı olma, zeki olma, başarılı olma, adil olma, dürüst olma ve sağlıklı olma şeklinde bir sıralama elde edilmiştir. Yapılan bu ölçekleme işleminin iç tutarlılığına ait ortalama hata değeri 0,028 olarak hesaplanmıştır. Bu değer %2,8 oranında bir hata yapıldığını göstermektedir. Hesaplanan bu değer, yapılan ölçekleme işleminin iç tutarlılığının yüksek olduğunu göstermektedir.

Üniversite öğrencilerinin sosyal beğenirlik tercihlerini, sınıflama ile ölçeklemek amacıyla, seçilen sıfatları 1 (hiç tercih etmem) ve 5 (çok tercih ederim) arasında sınıflamaları istenmiştir. Sınıflama ile ölçeklemeden elde edilen ölçek değerleri Tablo 3'te verilmiştir.

Tablo 3. Sınıflama ile ölçeklemeden elde edilen ölçek değerleri

| Ölçek Değerleri | Zengin (10) | Güzel / Yakışıklı (5) | Güçlü (9) | Sosyal (1) | Zeki (8) | Adil (6) | Saygılı (4) | Dürüst (7) | Başarılı (2) | Sağlıklı (3) |
|-----------------|-------------|-----------------------|-----------|------------|----------|----------|-------------|------------|--------------|--------------|
| S _c | 0,000 | 0,230 | 0,433 | 0,654 | 0,856 | 1,238 | 1,318 | 1,432 | 1,485 | 1,978 |

Tablo 3 incelendiğinde, en az tercih edilen sıfatın zengin olma, en çok tercih edilen sıfatın ise sağlıklı olma olduğu görülmektedir. En az tercih edilen sıfattan en çok tercih edilen sıfata göre yapılan sıralama incelendiğinde ise, zengin olma, güzel / yakışıklı olma, güçlü olma, sosyal olma, zeki olma, adil olma, saygılı olma, dürüst olma, başarılı olma ve sağlıklı olma şeklinde bir sıralama elde edilmiştir. Elde edilen bu ölçek değerlerinin tutarlılığına ilişkin A.D değeri, 0,012 olarak bulunmuştur. Bu bağıntı yardımıyla, gözlem sonuçlarına dayalı kurulan modelin, ampirik verilere uygun olup olmadığı kontrol edilir. Bu çalışmaya ait elde edilen katsayı oldukça düşüktür. Bu durumda, ölçekleme sonucunda elde edilen ölçek değerlerinin güvenilir olduğunu göstermektedir.

Üniversite öğrencilerinin sosyal beğenirlik tercihlerini, sıralama ile ölçeklemek amacıyla, seçilen sıfatları en çok tercih edilenden en az tercih edilene doğru bir sıra numarası vermek suretiyle sıralamaları

istenmiştir. Sıralama ile ölçeklemeden elde edilen ölçek değerleri Tablo 4'te verilmiştir.

Tablo 4. Sıralama ile ölçeklemeden elde edilen ölçek değerleri

| Ölçek Değerleri | Zengin (10) | Güçlü (9) | Güzel / Yakışıklı (5) | Sosyal (1) | Saygılı (4) | Zeki (8) | Adil (6) | Başarılı (2) | Dürüst (7) | Sağlıklı (3) |
|-----------------|-------------|-----------|-----------------------|------------|-------------|----------|----------|--------------|------------|--------------|
| S _c | 0,000 | 0,033 | 0,067 | 0,265 | 0,430 | 0,463 | 0,457 | 0,645 | 0,622 | 1,188 |

Tablo 4 incelendiğinde, en az tercih edilen sıfatın zengin olma, en çok tercih edilen sıfatın ise sağlıklı olma olduğu görülmektedir. En az tercih edilen sıfattan en çok tercih edilen sığata göre yapılan sıralama incelendiğinde ise, zengin olma, güçlü olma, güzel / yakışıklı olma, sosyal olma, saygılı olma, adil olma, zeki olma, dürüst olma, başarılı olma ve sağlıklı olma şeklinde bir sıralama elde edilmiştir. Yapılan bu ölçekleme işleminin iç tutarlılığına ait ortalama hata değeri 0,037 olarak hesaplanmıştır. Bu değeri %3,7 oranında bir hata yapıldığını göstermektedir. Hesaplanan bu değeri, yapılan ölçekleme işleminin iç tutarlılığının yüksek olduğunu göstermektedir.

Araştırmanın ikinci alt problemine yanıt aramak amacıyla, her bir ölçekleme yönteminden elde edilen ölçek değerleri ve bu ölçek değerlerine göre gözlemcilerin sosyal beğenirlik tercihlerine ait sıralamalar Tablo 5'te verilmiştir. Elde edilen bu sıra değerleri arasındaki ilişki Spearman-rho sıra farkları korelasyon katsayısı ile hesaplanmıştır.

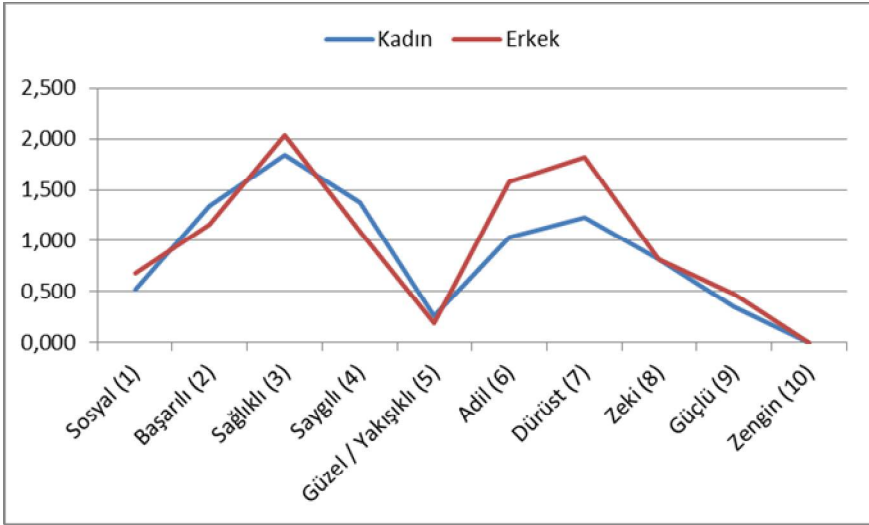
Tablo 5. Ölçek değerleri ve ölçek değerlerine göre sıfatların sıralanması

| Sıfatların Sıralanması | İkili Karşılaştırma - Ölçek Değerleri (S _c) | Sınıflama - Ölçek Değerleri (S _c) | Sıralama - Ölçek Değerleri (S _c) |
|------------------------|---|---|--|
| Sosyal (1) | 0,843 | 0,654 | 0,265 |
| Başarılı (2) | 1,407 | 1,485 | 0,645 |
| Sağlıklı (3) | 3,398 | 1,978 | 1,188 |
| Saygılı (4) | 1,358 | 1,318 | 0,430 |
| Güzel / Yakışıklı (5) | 0,000 | 0,230 | 0,067 |
| Adil (6) | 1,620 | 1,238 | 0,457 |
| Dürüst (7) | 1,914 | 1,432 | 0,622 |
| Zeki (8) | 1,405 | 0,856 | 0,463 |
| Güçlü (9) | 0,401 | 0,433 | 0,033 |
| Zengin (10) | 0,195 | 0,000 | 0,000 |

İkili karşılaştırma ile ölçeklemeden elde edilen sıralama ile sınıflama ile ölçeklemeden elde edilen sıralama arasındaki korelasyon katsayısı 0,903; ikili karşılaştırma ile ölçeklemeden elde edilen sıralama ile sıralama ile ölçeklemeden elde edilen sıralama arasındaki

korelasyon katsayısı 0,903 ve sınıflama ile ölçeklemeden elde edilen sıralama ile sıralama ile ölçeklemeden elde edilen sıralama arasındaki korelasyon katsayısı 0,939 olarak bulunmuştur. Elde edilen korelasyon katsayılarının tamamı 0,05 düzeyinde anlamlıdır. Elde edilen her bir korelasyon katsayısı yüksek düzeyde ve güçlü bir ilişkiyi göstermektedir.

Araştırmanın üçüncü alt problemine yanıt aramak amacıyla, elde edilen ölçek değerlerinin cinsiyet, yaş, arkadaş sayısı ve gelir düzeyi değişkenlerine göre değişip değişmediği incelenmiştir. Ölçek değerlerinin cinsiyete göre incelenmesi amacıyla, kadın ve erkeklere ait ölçek değerleri sınıflama ile ölçekleme kullanılarak belirlenmiştir. Kadın ve erkeklere ait ölçek değerleri arasındaki ilişki Spearman-rho sıra farkları korelasyon katsayısı kullanılarak belirlenmiştir. Elde edilen korelasyon katsayısı 0,891'dir. Elde edilen bu korelasyon katsayısı kadın ve erkeklerin benzer sosyal beğenirlik tercihlerine sahip olduklarını göstermektedir. Ayrıca, kadın ve erkeklerin ölçek değerlerine ait çizgi grafiği çizilmiştir (Şekil 1).

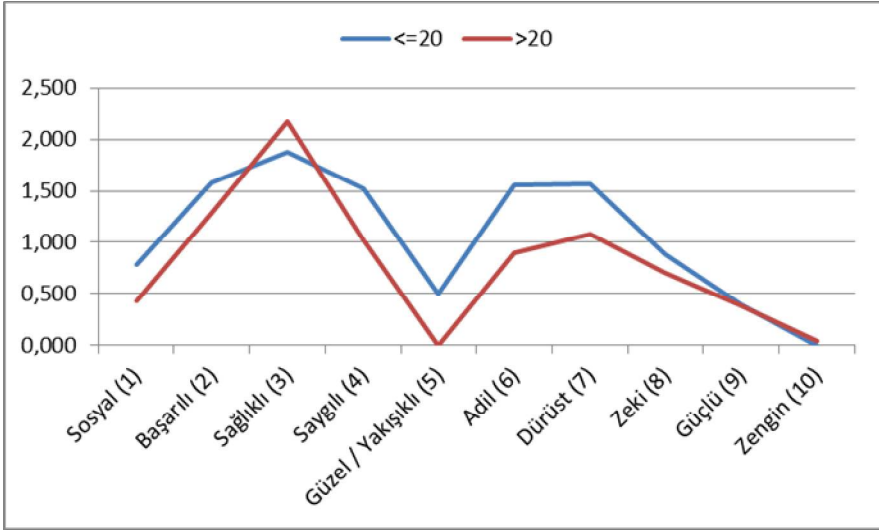


Şekil 1. Cinsiyete göre elde edilen ölçek değerleri

Şekil 1 incelendiğinde, kadın ve erkeklerin benzer sosyal beğenirlik tercihlerine sahip oldukları belirlenmiştir. Ancak, adil olma ve dürüst olma sosyal beğenirlik sıfatlarını kadınların daha az tercih ettikleri görülmektedir.

Ölçek değerlerinin yaşa göre değişip değişmediğini incelemek amacıyla, 20 yaşından küçük ve 20 yaşından büyük öğrencilere ait ölçek değerleri sınıflama ile ölçekleme kullanılarak belirlenmiştir. 20 yaşından küçük ve 20 yaşından büyük öğrencilere ait ölçek değerleri

arasındaki ilişki Spearman sıra farkları korelasyon katsayısı kullanılarak belirlenmiştir. Elde edilen korelasyon katsayısı 0,952'dir. Elde edilen bu korelasyon katsayısı 20 yaşından küçük ve 20 yaşından büyük öğrencilerin benzer sosyal beğenirlik tercihlerine sahip olduklarını göstermektedir. Ayrıca, 20 yaşından küçük ve 20 yaşından büyük öğrencilerin ölçek değerlerine ait çizgi grafiği çizilmiştir (Şekil 2).

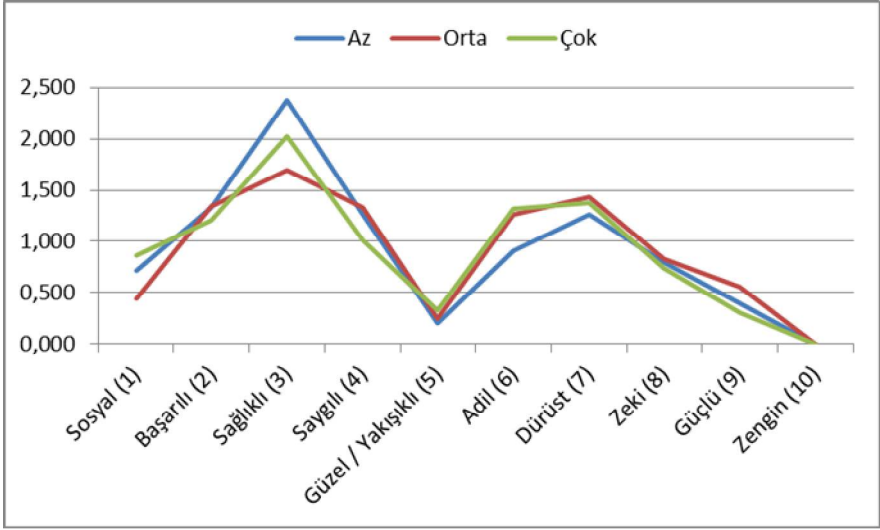


Şekil 2. Yaşa göre elde edilen ölçek değerleri

Şekil 2 incelendiğinde, 20 yaşından küçük ve 20 yaşından büyük öğrencilerin benzer sosyal beğenirlik tercihlerine sahip oldukları belirlenmiştir. Ancak, güzel / yakışıklı olma, adil olma ve dürüst olma sosyal beğenirlik sıfatlarını 20 yaşından büyük öğrencilerin daha az tercih ettikleri görülmektedir. Öğrencilerin yaşı ilerledikçe, öğrencilerin güzellik / yakışıklılık değişkenine daha az önem vermeleri olgunlaştıklarını gösterebilmektedir. Bununla birlikte adil olma ve dürüst olma değişkenlerine daha az değer vermektedirler.

Ölçek değerlerinin arkadaş sayısına göre değişip değişmediğini incelemek amacıyla, az (25 ve daha az arkadaşına sahip), orta düzey (25 ile 100 arası arkadaşına sahip) ve çok (100'den fazla arkadaşına sahip) arkadaşına sahip öğrencilere ait ölçek değerleri sınıflama ile ölçekleme kullanılarak belirlenmiştir. Az, orta düzey ve çok arkadaşına sahip öğrencilere ait ölçek değerleri arasındaki ilişki Spearman sıra farkları korelasyon katsayısı kullanılarak belirlenmiştir. Elde edilen korelasyon katsayıları 0,900 ile 0,967 arasında değişmektedir. Elde edilen bu korelasyon katsayısı az, orta düzey ve çok arkadaşına sahip öğrencilerin benzer sosyal beğenirlik tercihlerine sahip olduklarını

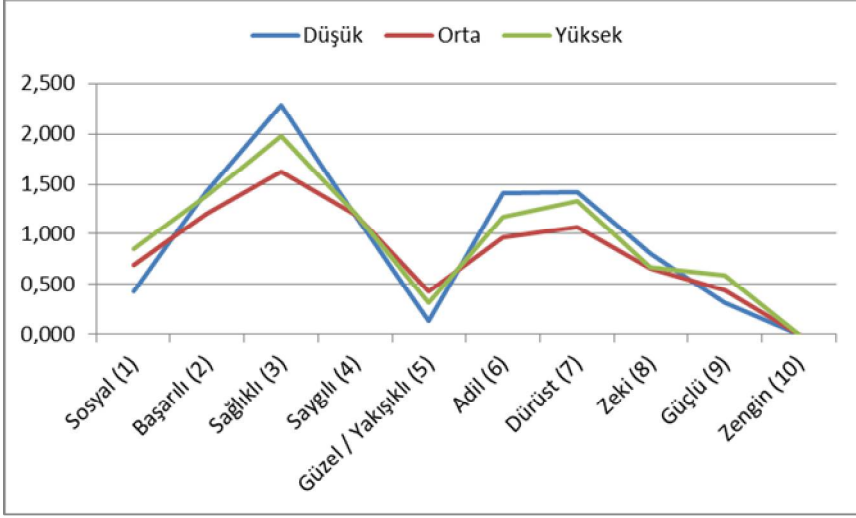
göstermektedir. Ayrıca, az, orta düzey ve çok arkadaşına sahip öğrencilerin ölçek değerlerine ait çizgi grafiği çizilmiştir (Şekil 3).



Şekil 3. Arkadaş sayısına göre elde edilen ölçek değerleri

Şekil 3 incelendiğinde, az, orta düzey ve çok arkadaşına sahip öğrencilerin benzer sosyal beğenirlik tercihlerine sahip oldukları belirlenmiştir. Ancak, sağlıklı olma sosyal beğenirlik sıfatını orta düzey arkadaşına sahip öğrencilerin; adil olma sosyal beğenirlik sıfatını ise az arkadaşına sahip olan öğrencilerin diğer öğrencilere göre daha az tercih ettikleri görülmektedir.

Ölçek değerlerinin gelir düzeyine göre değişip değişmediğini incelemek amacıyla, düşük (1500 liradan az), orta düzey (1500 lira ile 2000 lira arası) ve yüksek (2000 liradan fazla) gelir düzeyine sahip öğrencilere ait ölçek değerleri sınıflama ile ölçekleme kullanılarak belirlenmiştir. Düşük, orta düzey ve yüksek gelir düzeyine sahip öğrencilere ait ölçek değerleri arasındaki ilişki Spearman sıra farkları korelasyon katsayısı kullanılarak belirlenmiştir. Elde edilen korelasyon katsayıları 0,952 ile 0,988 arasında değişmektedir. Elde edilen bu korelasyon katsayısı düşük, orta düzey ve yüksek gelir düzeyine sahip öğrencilerin benzer sosyal beğenirlik tercihlerine sahip olduklarını göstermektedir. Ayrıca, düşük, orta düzey ve yüksek gelir düzeyine sahip öğrencilerin ölçek değerlerine ait çizgi grafiği çizilmiştir (Şekil 4).



Şekil 4. Gelir düzeyine göre elde edilen ölçek değerleri

Şekil 4 incelendiğinde, düşük, orta düzey ve yüksek gelir düzeyine sahip öğrencilerin benzer sosyal beğenirlik tercihlerine sahip oldukları belirlenmiştir. Ancak, sağlıklı olma, adil olma ve dürüst olma sosyal beğenirlik sıfatlarını orta düzey gelire sahip öğrencilerin diğer öğrencilere göre daha az tercih ettikleri görülmektedir.

Tartışma ve Yorum

Sınıflama ile ölçeklemeden elde edilen sıralama ile sıralama ile ölçeklemeden elde edilen sıralama arasındaki korelasyon katsayısı 0,939 olarak bulunmuştur. Ancak, Kan'ın (2008) yaptığı araştırmada sınıflama ve sıralama ile ölçekleme sonuçları arasındaki korelasyon hesaplanmış ve 0,20 olarak bulunmuştur. Bu iki farklı araştırmada elde edilen sonuçların bu derece farklı olmasının iki nedeni olabileceği düşünülmektedir. Birincisi, yapılan bu araştırmada sınıflama ile ölçeklemede tam veri matrisi yerine eksik veri matrisi kullanılırken, Kan'ın (2008) yaptığı araştırmada tam veri matrisi ile ölçekleme yapılmıştır. İkincisi, sıralama ile ölçekleme çalışmasında, bu araştırmada ikili karşılaştırma ile ölçeklemeye ait V. hal denklemi çözümü kullanılırken, Kan'ın (2008) yaptığı araştırmada, bir bileşik standartla ölçekleme yapılmıştır. Bu iki durumun elde edilen sonuçlarda da farklılık ortaya koyduğu düşünülmektedir. Ayrıca, ölçeklemesi yapılan değişkenin farklı olması elde edilen sonuçların farklı olmasında önemli bir etken olabilir.

İkili karşılaştırma ile ölçeklemeden elde edilen sıralama ile sınıflama ile ölçeklemeden elde edilen sıralama arasındaki korelasyon

katsayısı 0,903 olarak bulunmuştur. Bu katsayı 0,05 düzeyinde anlamlı olmakla birlikte elde edilen sıralamaların birbirine oldukça yakın olduğunu göstermektedir. İkili karşılaştırma ile ölçeklemeden elde edilen sıralama ile sıralama ile ölçeklemeden elde edilen sıralama arasındaki korelasyon katsayısı 0,903 olarak bulunmuştur. O'Neil & Chissom (1993) yaptıkları araştırmada, bir tutum ölçeği geliştirme çalışması kapsamında elde edilen ikili karşılaştırma ve sıralama ile ölçekleme sonuçları arasındaki korelasyonu 0,83 ile 0,92 arasında hesaplamışlardır. Acar-Güvendir & Özer-Özkan, (2013), ise ikili karşılaştırma ve sıralama ile ölçekleme sonuçları arasındaki korelasyonu 0,886 olarak belirlemişlerdir. Her üç araştırmada da elde edilen sonuçlar, ikili karşılaştırma ve sıralama ile ölçeklemeden elde edilen sıralamaların birbirine benzer olduğu ve 0,05 düzeyinde anlamlı korelasyon katsayısı verdiğini göstermektedir.

Her bir kategoriye ait elde edilen korelasyon katsayıları, 0,891 ile 0,988 arasında değişmektedir. Bu katsayılar, üniversite öğrencilerinin sosyal beğenirlik tercihlerinin cinsiyet, yaş, arkadaş sayısı ve gelir düzeyine göre farklılaşmadığını ortaya koymaktadır.

Thomsen vd. (2004) yaptıkları çalışmada öğrencilerin sosyal beğenirlik düzeylerinin cinsiyet ve yaşa göre farklılaştığını belirlemişlerdir. Araştırma bulguları bu araştırma ile farklılık göstermektedir. Bunun nedeni kültürel farklılıklar ve kullanılan ölçme aracındaki farklılık olabilmektedir.

Kamide & Daibo (2004), yaptıkları araştırmada sosyal beğenirlik düzeyi yüksek olan öğrencilerin yakın arkadaş sayısının az, uzak arkadaş sayısının az olduğunu göstermişlerdir. Bu çalışmada ise yakın arkadaş sayısındaki farklılaşma sosyal beğenirlik düzeylerini etkilememiştir.

Schumm & Bugaighis (1986), yaptıkları araştırmada düşük gelirli ailelerin çocuklarının sosyal beğenirlik düzeylerinin anlamlı farklılık gösterdiğini belirlemişlerdir. Orta ve yüksek gelirli ailelerin çocuklarının sosyal beğenirlik düzeylerinin ise anlamlı farklılık göstermediğini belirlemişlerdir. Orta ve yüksek gelir kategorisinde iki araştırma sonuçları benzerlik göstermektedir.

Sonuçlar

Üniversite öğrencilerinin sosyal beğenirlik tercihlerini ve bu tercihlerin farklı değişkenlere göre değişip değişmediğini belirlemeyi amaçlayan bu çalışmada, “sağlıklı” olma sıfatı sosyal beğenirlik tercihleri arasında ilk sırada yer almıştır. Araştırmaya katılan öğrencilerin en çok tercih ettikleri sosyal beğenirlik sıfatları “sağlıklı”, “dürüst” ve “başarılı”dır. En az tercih edilen sosyal beğenirlik sıfatları ise “güzel/yakışıklı”, “güçlü” ve “zengin”dir. Ancak üç farklı teknik

ile elde edilen sıralamalar arasında bazı farklılıklar ortaya çıkmıştır. “Sağlıklı” ve “sosyal” sıfatları dışında diğer sıfatlara ait sıralamalarda kullanılan tekniğe göre farklılıklar ortaya çıkmıştır. Ancak farklı tekniklerden elde edilen sonuçlar birbirine oldukça benzer sonuçlar vermiştir. Bu durum kullanılan farklı tekniklerin birbirlerinden farklı olan sayıtlarının karşılandığının bir göstergesidir.

Sağlıklı olma, adil olma, dürüst olma gibi bazı sıfatlarda farklılıklar görülmekle birlikte, bu farklılıkların düşük düzeyde kaldığı belirlenmiştir. Sosyal beğenirlik tercihlerinin cinsiyet, yaş, arkadaş sayısı ve gelir düzeyine göre oldukça benzer çıkmasına, tercih edilen sosyal beğenirlik sıfatlarının kararlı bir yapıya sahip olmalarının neden olduğu düşünülmektedir.

Öneriler

Üniversite öğrencileri için kullanılacak anket veya ölçek geliştirme çalışmalarında, üniversite öğrencilerinin en çok tercih ettiği ve en az tercih ettiği sosyal beğenirlik sıfatları dikkate alınarak madde yazımının yapılması önerilmektedir. En az hata ile ölçekleme yapan teknik, sınıflama ile ölçeklemedir. Bu nedenle, bu tür sosyal araştırmalarda sınıflama ile ölçeklemenin kullanılması önerilmektedir.

Bu araştırma kapsamında kullanılan ölçekleme tekniklerinin dışında (çok boyutlu ölçekleme, mokken ölçekleme gibi) yer alan ölçekleme tekniklerinin Türkçe alanyazında oldukça sınırlı olması nedeni ile, bu ölçekleme teknikleri ile ilgili teknik ve uygulamaya dönük araştırmalara yer verilmesi önerilmektedir.

Kaynaklar

- Acar-Güvendir, M. & Özer-Özkan, Y. (2013). İki ölçekleme yönteminin karşılaştırılması: ikili karşılaştırma ve sıralama yargıları, *Eğitim Bilimleri Araştırmaları Dergisi*, 3(1), 105-119.
- Baskett, G. D. & Freedle, R. O. (1972). Aspects of Language Pragmatics and the Social Perception of Lying, *Journal of Psycholinguistic Research*, 3(2), 117-131.
- Büyüköztürk, Ş. (2005). Anket Geliştirme, *Türk Eğitim Bilimleri Dergisi*, 2(3), 133-151.
- Dunn-Rankin, P., Knezek, G. A. & Abalos, J. (1978). *Circular Triads Revisited*. Hawaii Psikoloji Birliği Oturumunda Bildiri, Honolulu, Hawaii.
- Dunn-Rankin, P., Knezek, G. A., Wallace, S. & Zhang, S. (2004). *Scaling Methods* (2. Baskı). Mahwah, NJ: Lawrence Erlbaum.

- Haran, S. & Aydın, O. (1995). Depresyon, Umutsuzluk, Sosyal Beğenirlik ve Kendini Kurgulama Düzeyinin İntihar Fikirleri ile İlişkisi, *Kriz Dergisi*, 3 (1-2) 218-222.
- Kamide, H. & Daibo, I. (2004). Perception in Close Relationship as a Regulation Function: Discrepancy Between İdeal Self and Actual Self. *Japanese Journal of Interpersonal and Social Psychology*, 4, 107 – 112.
- Kan, A. (2008). A Comparison of Scaling Methods Based on Judge Decisions: An Empirical Study, *Hacettepe University Journal of Education*, 35, 186-194.
- Lanyon, R. I. (2000). *Development of a Correction Procedure for Overly Favourable Self-Presentation on the Drake P3 Communication Survey*, Drake Predictive Performance Profile Inc. (Online olarak 22 Ocak 2011'de elde edilmiştir.)
- McCreary, D. R. & Korabik, K. (1994). Examining the Relationships Between the Socially Desirable and Undesirable Aspects of Agency and Communion, *Sex Roles*, 31 (11-12), 637-651.
- O'Neil, M. R., & Chissom, B. S. (1993). *A Comparison Three Methods for Assessing Attitudes*. Paper Presented at the Annual Meeting of the Educational Research Association. New Orleans, USA.
- Schumm, W. T. & Bugaighis, M. A. (1986). Marital Quality over the Marital Career: Alternative Explanations. *Journal of Marriage and Family*, 48 (1), 165 – 168.
- Stevens, S. S. (1966). *Handbook of Experimental Psychology*. NewYork: John Willey and Sons Inc.
- Thomsen, D. K., Mehlsen, M. Y., Viidik, A., Sommerlund, B. & Zachariae, R. (2004). Age and Gender Differences in Negative Affect—Is There a Role for Emotion Regulation?. *Personality and Individual Differences*, 38, 1935 – 1946.
- Turgut, M. F. & Baykul, Y. (1992). *Ölçekleme Teknikleri*. Ankara: ÖSYM Yayınları.
- US National Library of Medicine (2007). Medical Subject Headings (MeSH) Dictionary, USA.

The Scaling of Social Desirability with Judgmental Decision among College Students

Hakan Koğar^{1,*} and Selahattin Gelbal²

¹ Başkent University, Turkey

² Hacettepe University, Turkey

Received: 07.11.2014 - Revised: 10.05.2015 - Accepted: 13.05.2015

Summary

Problem Statement: In this study, the concept of social desirability was discussed as a personality dimension. The purpose of the scaling is to produce a better quality and more objective scale by applying some statistical processing to obtained data sets from observers' judgments or participants' reactions (Turgut and Baykul, 1992). In the literature, it is found that variables like gender (Thomsen, Mehlsen Viidik, Sommerlund and Zachariae, 2004), number of friends (Kamide and Daibo, 2004) and level of income (Schumm and Bugaighis, 1986) are related with social desirability. College students' social desirability choices and its' differentiation by variables was studied.

Purpose of the Study: The aim of this study is not to adapt the scale which is used on Turkish culture, but to compare some adjectives in the scale with different variables. In this study, it is aimed to scale social desirability choices' founded on judgmental decisions with different scale techniques. It is also aimed to search the values' differentiation by demographic characteristics.

Method(s): This study is a descriptive study and its model is called survey (Fraenkel and Wallen, 2006; Patton, 1990). In this study, the Social Desirability Scale, which was developed by Dunn-Rankin, Knezek and Abalos (1978), was used. This scale was developed by using the 15 most liked adjectives. The original scale evolved with 39 college students. These adjectives, which were adopted to Turkish culture and found available were selected by 3 different experts. Classifying, ranking, and paired comparing techniques were used while analyzing. The participants of this study include

*Corresponding Author: Phone: +90 312 2466666, E-mail: hkogar@gmail.com
ISSN: 2146-7811, ©2015

307 students from Bařkent University and Gazi University during the 2010-2011 academic years.

Findings and Discussions: The students who participated in this study mostly chose being “healthy”, “honest” and “successful” from the adjectives for social desirability. The least chosen adjectives for social desirability are being “beautiful/handsome”, “strong” and “rich”. Correlation coefficients between different scaling techniques based on judging decisions varying between 0,903 and 0,939 were calculated. There are some differentiations for adjectives like being healthy, being fair and being honest, but this differentiation level is low. Social desirability choices are similar with gender, age, number of friends and level of income. To this similarity it is thought that the adjectives for social desirability have a stable structure.

Conclusions and Recommendations: The study which was made by Thomsen, Mehlsn, Viidik, Sommerlund and Zachariae (2004) demonstrates that level of social desirability varies with differentiation gender and age. The results are different from this study. It is because of cultural differences and the difference in the scale. Kamide and Daibo (2004) show that students with high level of social desirability have few close and non-close friendships. In this study the difference in close friendships does not effect the level of social desirability. However, between the rankings with 3 different techniques there are some differences. These differences are between “being healthy” and “being social”. But the results, which were obtained from different techniques, give similar results to ours.

Keywords: Social Desirability, Scaling, Scaling with Classifying Judgment, Scaling with Ranking Judgment, Scaling with Paired Comparisons