

Malthus ve Marx'da Nüfus, İstihdam ve Suç: 2011 Sonrası Türkiye'ye Gelen Göçmenlerin Ekonomik Etkileri

*Malthus and Marx on Population, Employment and
Crime: The Economic Consequences of Immigrants
to Turkey after 2011*

ISSN: 2564-7504
JCS, Volume (5)2
<https://dergipark.org.tr/jcsci>

Ahmet Arif EREN
Niğde Ömer Halisdemir Üniversitesi, Niğde, Türkiye
ahmetarif74@gmail.com
ORCID: 0000-0001-6352-7983

Özet

Amaç: Bu çalışmada 2011 sonrasında Türkiye'ye gelen göçmenlerin emek piyasasına etkisi incelenmiştir. Emek piyasası ve dolayısıyla ücretlere etki eden durumların, toplumsal barışı bozma potansiyeline engel olmak amaçlanmıştır.

Yöntem: İstatistiksel bir analiz ile Türkiye'de ve göçmenlerin ağırlıklı olduğu bölgelerde, nüfus, suç ve ücret değişimleri analiz edilmiştir.

Bulgular: Göçmenlerin yoğun olduğu bölgelerde suç vakalarının arttığı bulunmuştur. İşsizliğin ve yedek ordunun arttığı hesaplanmıştır. Reel ücretlerin ise azaldığı hesaplanmıştır.

Sonuç ve Katkıları: Gerek Marx'ın gerekse Malthus'un kuramları büyük ölçüde geçerlidir. Günümüzü anlamada kullanılabilir. Göç alımının durdurulması ve evrensel bir temel gelir ile gelir dağılımındaki bozulmanın engellenmesi ile sorunları hafifletmek mümkündür.

Sınırlılıklar: İl bazında analiz çalışmadaki pek çok değişken için bulunamamıştır. Bölgesel veriler ise il açısından aydınlatıcı olmadığı için kullanılamamıştır.

Anahtar Kelimeler: Malthus, Nüfus teorisi, Marx, Yedek işgücü ordusu, İşsizlik, Reel ücret

Jel Kodu: J11, J21, J30

Abstract

Purpose: In this study the effect of immigrants on the labour market who came to Turkey after 2011 was examined. It is aimed to prevent the potential of situations affecting wages to disrupt social peace.

Methodology: With a statistical analysis, population, crime and wage changes in Turkey and in regions where immigrants are predominant were analyzed.

Findings: It is found that crime cases have increased in regions where immigrants are concentrated. It is calculated that unemployment and reserve army have increased and real wages have decreased.

Implications: The theories of both Marx and malthus are largely valid. It can be used to understand the present. It is possible to alleviate the problems by stopping immigration and preventing the deterioration in income distribution with a universal basic income.

Limitations: Province-based analysis could not be found for many variables in the study. Regional data, on the other hand, could not be used because they are not illuminating for the province.

Keywords: Malthus. Population theory, Marx, Reserve Army of Labour, Unemployment, Real Wages

Jel Codes: J11, J21, J30

1. Giriş

Ekonomilerin en önemli amacı refahı arttırmaktır. Daha iyi yaşam şartları sunmak, hane halklarının yaşam düzeylerini geliştirmek ve iyileştirmek temel amaçtır. Bunu gerçekleştirmenin yolu da istikrarlı bir şekilde büyümekten geçmektedir. Ekonomik büyümenin doğal sonucunun refah artışı ve istihdam artışı şeklinde karşımıza çıkması beklenmektedir. İktisadi büyümeyi ülkenin üretim imkanlarının artması olarak değerlendirdiğimiz zaman devreye giren önemli bir değişken de nüfus olmaktadır.

Nüfus artışı bir taraftan ekonomilerin üretim imkanlarını artırırken diğer taraftan daraltmaktadır. Nüfusun etkisi biraz daha karmaşıktır. Dışsal bir değişken mi yoksa içsel bir değişken mi olduğu bile tartışmalıdır. Nüfusun özellikle istihdam ve ücretler üzerinde önemli bir etkisi vardır ve bu etki ilk kez Malthus tarafından ortaya konulmuştur. Ricardo'da azalan verimler yasasını formüle ederken bu kuramdan yararlanmış ve ücret ve nüfus etkisini ortaya koymuştur. Marx ise Ricardo'nun kullandığı Malthusyen nüfus teorisini reddetmiş ve onu yedek işsiz ordusu adını verdiği oransal olarak fazla nüfus kuramı ile ikame etmiştir.

Klasik politik ekonomi geleneğinde Ricardo ve sonrasında özellikle ücret ve işsizlik meselesi önemli bir yer edinmiştir. Makinelerin yarattığı işsizlik Ricardo tarafından kitabının her ne kadar ilk baskısında yer almasa da daha sonraki baskılarda makineler üzerine başlıklı bir bölüm kitaba eklemiş ve makinelerin işsizlik yaratabildiğini değerlendirmiştir. Ancak işsizliğe sebep olan tek şey makineler değildir. Nüfus bu konuda oldukça önemlidir. Ekonominin büyüme hızından daha hızlı bir nüfus artışı ister

istememez işsizlik, açlık ve benzer sorunlar ortaya çıkartır. Malthus'un 200 yıl önce söylediklerinin bir kısmı günümüz açısından da oldukça anlamlı.

Ekonominin nüfus artışını emme yeteneği olmadığı durumda bunun yaratacağı ekonomik sorunlarla baş etmek oldukça zor olacaktır. Nüfus artışının ekonomi üzerindeki etkisi sadece istihdam ve ücretler üzerinde etkisi ile sınırlı değildir. Ekonomik yapı karmaşık bir bütünleşmeye sahiptir bu anlamda gerek dışsal gerekse içsel değişkenlerin birbirleriyle çeşitli şekillerde bağlantıları, birbirleri üzerine etkileri bulunmaktadır. Bu anlamda nüfus değişimlerinin istihdam ve ücretler üzerinde etkisi olduğu gibi, toplam talep, enflasyon gibi değişkenler üzerinde de etkisi olmaktadır. Enflasyonun ise neredeyse tüm makroekonomik değişkenler üzerinde etkisi olduğu düşünüldüğünde basit bir nüfus değişiminin ekonomi üzerinde çok katmanlı ve çok yönlü etkisi olacağı anlaşılabilir. Dolayısıyla nüfus ekonomik değişkenler açısından oldukça önemlidir.

Bu çalışmada nüfus değişiminin kısa ve uzun dönemli ekonomik etkileri Türkiye örneği üzerinden istatistiksel bir yaklaşımla değerlendirilecektir. Çalışmada iki temel kuramdan hareket edilecektir. Bunlardan birincisi Malthus'un nüfus teorisidir. İkinci ise Marx'ın yedek işsiz ordusu ya da oransal olarak fazla nüfus kuramlarıdır. Bu nedenle öncelikle bu iki kuram kısaca ele alınacak ve takip eden bölümlerde ise Türkiye özelinde nüfus hareketleri incelenecek ve Marx ve Malthus'un kuramlarının Türkiye üzerinden değerlendirilmesi yapılacaktır.

2. Malthusyen ve Marxist Ekonomide Nüfus ve İstihdam

Marx esasında Malthusyen yaklaşımı eleştirir. Malthus'un kuramının eksik ve hatalı olduğu iddiasındadır. Malthus'u dar görüşlü bulmaktadır. Yedek ordu konusunu ele alırken Marx (2015:613) "Malthus bile, nüfus fazlasını, kendi dar görüşlülüğüne uygun olarak işçi nüfusundaki görece fazlalıkla değil, bu nüfustaki mutlak aşırı artışla açıklamakla beraber modern sanayi için bir zorunluluk olarak görür".

Marx Malthus'un nüfus teoreminin dar ve hatalı bir yaklaşım olarak ele alırken onun yerine koyduğu oransal olarak fazla nüfus ile, kapitalist birikim için gerekli bir hususu açığa çıkarttığı iddiasındadır. Yedek ordu Marx'ın analizinde kapitalist birikim in ve zenginleşmenin kaldırıcı rolündedir. Marx'ın yaklaşımı Malthus'dan oldukça farklıdır ancak istihdam açısından benzer sonuçlar ortaya koymaktadır. Dolayısıyla Malthus'dan başlayarak Marx'ı incelemek iki görüş arasındaki benzerlik ve farklılıkları açığa çıkartacaktır.

2.1. Malthusyen Nüfus Teorisi

Malthus'un nüfus teorisi, dünyanın nimetleri ile onu tüketecek insan sayısı arasındaki ilişkiye dayalı olarak ortaya atılan ilk kuramdır. Malthus'a göre gıda maddeleri aritmetik hızla çoğalmaktadır. Rakamlara döküldüğünde Malthus'a göre gıda maddelerinin artış hızı (1,2,3,4...) şeklinde gerçekleşecektir. Buna karşın insanoğlu geometrik hızla, (1,2,4,8,16) şeklinde üremektedir. Malthus bu iki artış hızından hareketle adeta bir distopya; insanları bekleyen kötümser bir sonuca ulaşır. Bu sonuca ulaşmasında doğuştan gelen bir özelliğine de vurgu yapılmaktadır. Fishlow (1958:48) "Malthus[un]...doğuştan kötümser bir doğuya" sahip olduğunu belirtir. Gıda maddelerinin artış hızı insanların çoğalma hızından daha yavaş olduğu durumda (ki Malthus'a göre öyledir) gıda maddeleri insanları beslemeye yetmeyecektir. Dolayısıyla

Malthus'a göre nüfus artışının yaratacağı en önemli sonuç; açlık, kıtlık ve bunu takip edecek yolsuzluk, hırsızlık, gasp gibi suçlardaki artış olacaktır.

Malthus bu distopyanın gerçekleşmemesi için, kimin evlilik ve çocuk yapacağı devlet tarafından karar verilmesi gereken bir durum olduğu ve yoksulların çocuk yapmalarının engellenmesi gerektiği düşüncesindedir. Spengler (1945:87) Malthus'a göre "evliliğin nasıl teşvik edildiğini" ele alır. Dahası, yaşadığı dönemde hüküm süren yoksul yasalarının da kaldırılması gerektiğini düşünür. Çünkü yoksul yasaları, devletin kendi geçimini sağlayamayan yoksullara yönelik, onlara gelir ve gıda yardımı şeklinde teşekkür eden yasalardır. Bu yasalar Malthus'a göre olumsuz sonuç doğurmaktadır. Malthus, yoksulların bu yasa ile karınlarını doyurduklarını ve karnı tok olan yoksulun ilk dürtüsünün de çocuk yapmak olduğu düşüncesindedir. Dolayısıyla bu yasalar yoksulların üremesine ve nüfusun artmasına sebep olmaktadır.

Politik kuramcı Ricardo da Malthus'un nüfus yasasından hareket eder. Bu noktada küçük bir parantez yararlı olabilir. Ricardo politik ve ekonomik bir teorisyen olarak Malthus'dan daha başarılıdır. Wright (1952:566)'da her ne kadar Ricardo Malthustan teorisyen olarak üstün olsa da "...tutarsızlıklardan tamamen bağışık olmadığı"nın altını çizmiştir. Ricardo'nun bölüşüm teorisinde Malthus'un nüfus teoremi temel öneme sahiptir. Ricardo bölüşüm analizinde azalan verimler kanununu buradan hareketle sunar. Kapitalist gelişme sürecinde Ricardo'ya göre zenginlik artmaktadır. Artan zenginlik ve refah Malthus'un kuramından hareketle nüfus artışına sebep olacaktır. Nüfusun artması mevcut kaynaklarla yapılan üretimin yetersiz olmasına ve daha düşük verimlilikteki toprakların ekime açılmasını gerektirecektir. Dolayısıyla artık nüfus artışı sonrasında daha düşük verimler söz konusu olacaktır. Bu süreç bu şekilde devam edecektir. Azalan verimler neticesinde ekonominin durgunluğa ulaşacağı bir kıyamet noktasına gelinir. Ricardocu analiz rant oransal olarak sürekli artmaktadır. Çünkü iktisadi gelişme sürecinde Malthus'un nüfus kuramı gereği nüfus artmaktadır. Nüfus artışı rantın payının artmasına sebep olmaktadır. Ücretler de Ricardo'ya göre tahıl ticaretinin önündeki engeller nedeniyle sürekli artmaktadır. Parlamentonun çıkarttığı tahıl yasaları (Corn Laws) tahıl ithalatını engellemekte ve bu durum da tahıl fiyatları yükselmektedir¹. Tahıl fiyatları geçimlik ücreti belirlediği için, tahıl fiyatlarının artması geçimlik ücret düzeyinin oransal olarak artmasına sebep olmaktadır. Son tahlilde Ricardocu analizde gerek ücret gerekse rant karın aleyhine oransal olarak artmaktadır. Kar oranları üzerindeki bu baskı sistemi krize götürecektir.

2.2. Marx'ın Yedek İşçi Ordusu

Marx'ın ulaştığı sonuç Ricardo'nun yaklaşımı ve sonucundan çok da uzakta değildir. Ancak konuyu ele alışında Ricardo açısından temel mihenk taşı Malthus'un Nüfus teorisi iken Marx için durum çok daha farklıdır. "Marx..., Malthus'un aşırı nüfus sorununu...doğrudan reddeder...". (Plotnick, 1964:10) Söz konusu farkı görmek için Marx'dan uzunca bir alıntı yararlı olur:

"Sermayenin hareketini nüfus miktarının mutlak hareketine bağımlı kılacak bir yasa gerçekten güzel bir yasa olurdu. Ne var ki bu *iktisatçıların dogmasıdır*². Buna göre

¹ Tahıl yasaları konusunda Malthus ve Ricardo aynı düşüncede değildir. Tahıl yasaları aralarında ciddi bir tartışma konusudur. Bu konuda Dorfman (1989:157-159) Ricardo ve Malthus'un tartışmalarının ana hatlarını başarılı bir şekilde değerlendirmiştir.

² Vurgu orijinalinde yoktur

sermaye birikimi sonucunda ücretler yükselir. Yükselen ücretler nüfusun...çoğalmasına yol açar[r]... ve bu çoğalma yeniden dolup taşmasına [sebeup olur]...Bu durumda ücretler düşer. Ücretlerin düşmesi sonucunda işçi nüfusu...azalır...Yeniden emek, emek arzının emek talebinden daha düşük olacağı, ücretlerin yükselmeye başlayacağı bir durum ortaya çıkar." (Marx,2015:616).

Üst alıntıda vurgulanan bölüme bakıldığında Marx'ın dogmatik olarak gördüğü düşünürler/iktisatçılar Ricardo ve Malthus'tur. Onların ücret artışı nüfus artışı yaratır ve artan nüfus emek arzını arttırır ve ücretler yeniden düşer şeklinde formüle ettikleri yasaya itiraz eder.

Aslında Marx bu noktada yedek işçi ordusu kavramı ile süreci açıklar. Sermaye birikimine dayanan kapitalist sistemde, biriken sermayenin ücretleri arttırma yönünde bir baskı yaratacağının farkındadır Marx. Ancak bu ücret artışları birikimi duruduracak, sistemi krize taşıyacak bir düzeyde olmaz çünkü ona göre yedek işçi ordusunun varlığı ücretlerin yukarı tırmanma eğilimini baskılayacak, engelleyecek bir aygıttır.

"Yedek sanayi ordusu" der Marx (2015:617) "faal sanayi ordusu üzerinde durgunluk...dönemlerinde bir baskı unsuru olur, aşırı üretim dönemleri sırasında faal sanayi ordusunun taleplerini dizginler."

Marx'ın analizinde yedek işçi ordusu adeta bir takozdur. "İşçi ücretlerinin genel hareketleri...yedek sanayi ordusunda gerçekleşen genişleme ve daralmalar tarafından düzenlenir". (2015:615)

Yedek ordu demokles'in kılıcı gibi sanayide istihdam edilen işçilerin üzerinde sallanmaktadır. Yedek ordu sanayideki istihdamın ters iz düşümü gibidir. Yedek ordu ne kadar büyürse sanayideki istihdam o kadar azalır. Yedek ordu ne kadar küçülürse sanayi istihdam ı o kadar artar. Piyasaya yeni gelen işçiler ya sanayide iş bulurlar ya da yedek ordunun bir neferi olurlar. Yedek ordunun neferleri iktisadi gelişme sürecinde iş bulup sanayi istihdamına dahil olabilirler. Keza çalışanlar ise daralma dönemlerinde yedek orduya düşebilirler.

Gelişme döneminde yedek ordu daralarak ücretlerin artma eğilimine bir baskı oluştururken daralma ve kriz dönemlerinde ise yedek ordu genişleyerek ücretlerin düşmesine engel olan içsel bir faktör olarak Marx tarafından kurgulanmıştır. Marx, nüfus gibi dışsal bir faktör değil, yedek ordu gibi içsel bir faktör kullanmıştır. Sweezy (2007:96) altını çizdiği üzere " ...Marx'ın teorisinde, sanayi istihdamı ve Yedek Ordu üretim sistemine dahildir". Yani içsel bir değişkendir.

3. Yöntem

Araştırma Malthus ve Marx'ın teorilerinin Türkiye özelinde bir değerlendirmesi şeklinde olacaktır. Bu minvalde Türkiye'de istihdam, işgücü ve nüfus hareketleri incelenecek ve karşılaştırmalı istatistiksel bir görüntü sunulacaktır. Söz konusu görüntünün Malthus-Ricardo teorisi ile Marx'ın teorisi arasındaki uyumluluk incelenecektir.

4. Analiz ve Bulgular

2011 yılının mart ayında Esad'ın uyguladığı politikalara karşı Suriye'de iç savaşta dönüşen bir ayaklanma başlamıştır. Başlangıcından 10 yıl gibi uzun bir süre geçmiş olmuş rağmen, sorunlar devam etmektedir. Birleşmiş milletler verilerine Suriye, dünyada zorla yer değiştirmek zorunda kalan en büyük nüfusa sahiptir. Bu hesaplamada Filistinlilerin dışarıda bırakıldığını da belirtmek gerekir. Söz konusu verilere göre 6,8 milyon

kişi Suriye'den göç etmek zorunda kalmıştır. UNHCR (2021). UNHCR verilerine göre 4 milyon Suriyeli Türkiye'ye yerleşmiştir. Dünyada ise şu anda 82,4 milyon insan zorla yerlerinden edilmiştir.

Göç gibi büyük kapsamlı gelişmelerin demografik sonuçlarının işgücü piyasası üzerinde etkisi Malthus ve Marx'ın kuramlarından hareketle değerlendirilebilir. Göç emeğinin Marx'a göre nüfusu arttıran ve yedek orduyu genişleten bir araç olarak görmek mümkün. Meyers (2000:1248) "kapitalistler göçmen emeğini yedek sanayi ordusu olarak kullan"dıklarının altını çizer. Göçmenler ile yaşanan nüfus artışının Malthus ve Ricardo'dan hareketle rantı arttıracığı ve karı azaltacağı söylenebilir. Nüfus artışının ücretleri de düşürmesi beklenmektedir ancak ücret düşüşü de kendi kendine bir kontrol mekanizması yaratacak ve nüfus artış hızı yavaşlayacaktır. Bu söylenenleri basit bir tablo ile, toplam doğum sayısındaki değişim ile göstermek mümkündür.

Tablo 1. Toplam Doğum Sayısındaki Yüzde Değişme (2010-2020)

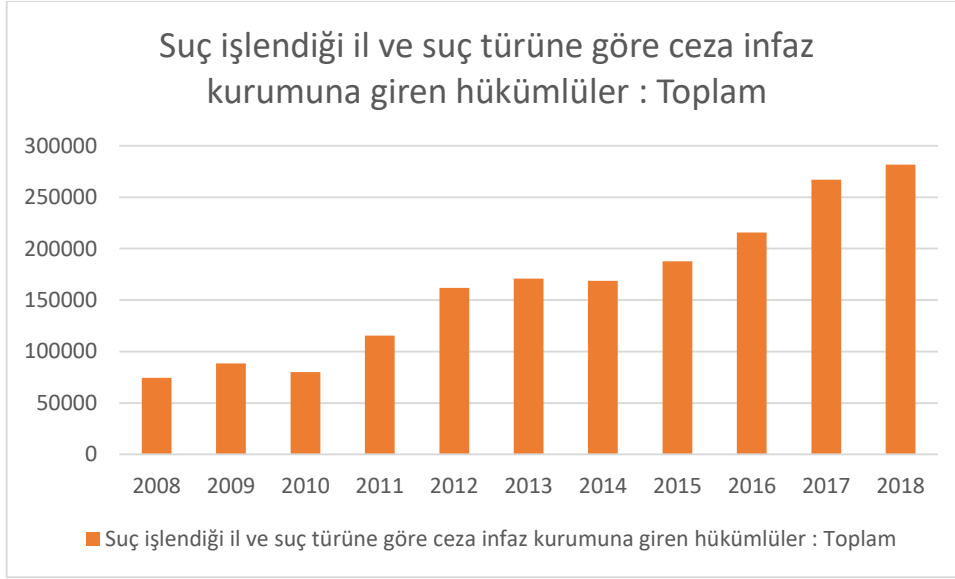
Yıllar	Doğum Sayısındaki Önceki Yıla Göre Yüzde Değişim
2010	-0,44
2011	-0,66
2012	3,33
2013	0,22
2014	4,12
2015	-1,04
2016	-1,61
2017	-1,3
2018	-3,4
2019	-5,37
2020	-6,2

*TÜİK verilerinden türetilmiştir.

2012-2014 yılları arasında başlayan göç ve nüfus baskısı 2014 sonrası doğum oranlarında başlayan azalma ile adeta kontrol altında tutulmaya çalışılmıştır. Bu anlamda Malthus'un kuramı geçerli kabul edilebilir. *Görünmez bir el* 2015 sonrasında doğum oranlarının azalması ile nüfus üzerindeki artma baskısını hafifletmiştir. Kısa vadede olmasa bile doğum oranındaki bu azalma 2033 ve sonrasında işgücü piyasasında ücretler üzerinde etki edebilir. Malthus'un nüfus kuramının işgücü piyasasına yansımada bir gecikme olması kaçınılmazdır. Kuramın önemli zaaflarından birisi bu noktada karşımıza çıkmaktadır. Daha da önemlisi kuramın test edilmesi de çok kolay değildir. "Malthus ve Ricardo'nun doktrinleri ispatlanmaya çok elverişli değildir." (Patten, 1989:12)

Diğer bir husus ise Malthus'un yoksul yasalarına ilişkin tutumunda karşımıza çıkar. Malthus yoksul yasalarının kaldırılmasını savunurken, yoksul yasalarını savunanların temel yaklaşımı, bu yasaların varlığının toplumdaki suç ve anarşiyi ortadan kaldırdığıdır. Yoksul sayısındaki artış, onların kilise tarafından yoksul yasaları çerçevesinde korunmadığı durumda toplumda anarşi ve düzensizlik artacaktır. Örneğin Türkiye'de son on yılda yaşanan göçmen sorunu bu perspektifle değerlendirilebilir. Gerçekten de yoksul yasalarının kaldırılması ile toplumdaki yoksul sayısının artmasının adalet konusunda sorunlar çıkartacağı ve toplumsal düzeni bozacağına ilişkin yaklaşım aşağıdaki Şekil 1'in istatistiki sonucu ile doğrulanmaktadır.

Şekil 1. Suç Türüne Göre Ceza İnfaz Kurumuna Giren Hükümlülüler

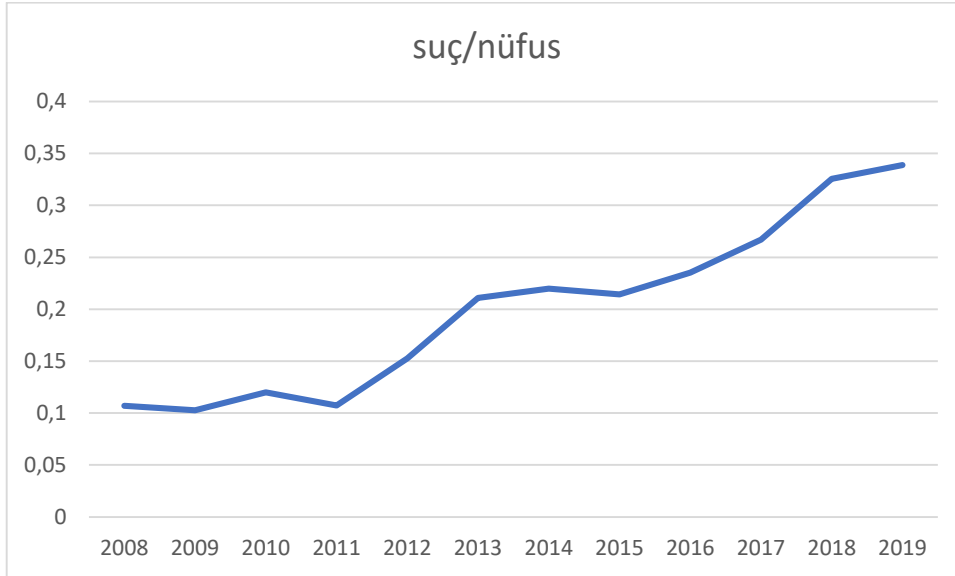


*TUİK verilerinden türetilmiştir

2011 yılından itibaren ceza infaz kurumuna giren hükümlü sayısında ciddi bir artış olduğu görülmektedir. 2011'e kadar yüzbinin altında olan hükümlü sayısı göçlerin başladığı 2011'den sonra hızla yükselmiş ve 9 yıllık bir dönemde yaklaşık olarak 4 kat artış göstermiştir.

Nüfus artışının etkisini giderecek şekilde nüfusa oranla suçu şekil olarak aşağıdaki grafikte görmemiz mümkündür.

Şekil 2. Suç Türüne Göre Ceza İnfaz Kurumuna Giren Hükümlülülerin Nüfusa Oranı



*TUİK verilerinden türetilmiştir

Suçtaki artış trendi, 2011'de Suriyeli'lerin göç hareketine denk düşmüştür. Aslında göçün ilk etkisi 2012'de gözlenmiştir. 2012 öncesinde Türkiye'de suç işleyerek ceza infaz kurumlarına girenlerin sayısı genelde önceki yıllara oranlandığında eksi değerler

almaktaydı. Yani biz azalma söz konusu idi. Ancak 2012'de söz konusu değer önceki yıla yüzde 44'lük bir artış göstermiştir. İl bazında baktığımızda ise çarpıcı bir görüntü çıkmaktadır. Basit bir tablo ile durumu göstermek mümkün. Gerçekten de bu konuda yazılan en eski makalelerden birinde Bennet (1908:119), suçların yüzde 31,87'sinin ülke dışında doğmuş olanlarca yani göçmenlerde işlendiğini belirtmiştir. Bennet'in yaklaşımını aşağıdaki tablo ile desteklemek mümkündür.

Tablo 2. Türkiye ve Seçilmiş İllerde Ceza İnfaz Kurumuna Giren Hükümlülerin Sayısındaki Önceki Yıla Göre Oransal Değişme (2008-2013)

	Türkiye	Kilis	Hatay	Urfa	Ankara
2008	-39,9	-21,29	-6	-65,83	-28,63
2009	-2,8	11,76	-33,39	-12,39	-21,51
2010	18,9	38,9	8,75	43,4	14,74
2011	-9,4	-27,3	7,27	1,5	-17,3
2012	44,2	116,66	96,19	85,42	43,55
2013	40,01	51,92	62,07	73,44	39,34

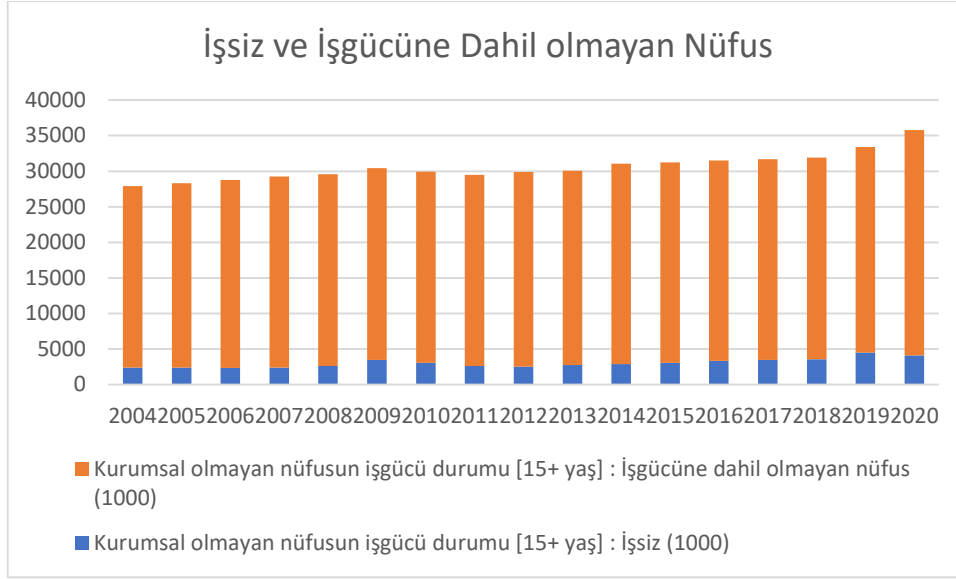
*TUİK verilerinden türetilmiştir

2 numaralı tablo bize önemli bir görüntü sunmaktadır. Türkiye ve Ankara Suriyeli göçmenlerin ortalama dağılımını gösteren yerler olarak seçilmiştir. Buna karşın Kilis Hatay ve Urfa nüfusa oranla en fazla Suriyeli barındıran illerdir. Yukarıdaki tablo bize 2012 yılında göçler sonucu yaşanan suç patlamasını göstermektedir. 2012 yılında Türkiye ve Ankara oranları suçlarda yüzde 44 artış olduğunu göstermektedir. Aynı dönemde Suriyelilerin yoğun olduğu Kilis, Hatay ve Urfa'da artış oranları sırasıyla Yüzde 116, yüzde 96 ve yüzde 85'dir. Bu bulgular Bianchi, M., Buonanno, P. And Pinotti, P. (2012) bulguları ile kısmen uyumludur. İtalya üzerine yaptıkları çalışmada çeşitli suç türlerinde göç ile ilişki bulmamış olsa da soygun gibi suçlarla ilişki bulmuşlardır. Ousey ve Kubrin (2009) göç ve suç ilişkisinde dışarda doğanların içeride doğanlara oranla daha fazla suç eğiliminde olmadıkları iddiasındadır. Ancak bu noktada göçmen nüfusundaki artışın suç oranını arttırdığı iddiası doğrudan göçmen nüfusun daha fazla suç işlediğini ima etmemektedir. Göçmen nüfustaki artış, gelir dağılımındaki bozulmalara, işsizliğe ve toplumsal huzursuzluğa yol açarak, yurt içinde doğmuş göçmen olmayan halk arasında da suç sayısının artmasına sebep olabilir. Gerçekten de Zhang (2018) göçmenlerin özellikle de Meksika'dan, Amerika Birleşik Devletlere göç edenlerin yoğun olduğu bölgelerde suçlarda artış olduğuna dair hesaplamaları önemlidir. Daha da önemlisi Zhang (2018:23) "her türlü göçün suçu arttırdığı" sonucuna ulaşmış olmasıdır. Tablo 2'deki sonuçlar da Zhang'ın sonuçlarını destekler niteliktedir.

Tablo 2'de yer alan istatistikî bilgiler bir anlamda Malthus'un karşı çıktığı yoksul yasalarının ne kadar gerekli ve elzem olduğunu göstermektedir. Gerçekten de yoksulluğu arttıran durumlar toplumsal düzeni bozacak suçların artması anlamına gelmektedir.

Marx'ın Malthus'un yaklaşımını en baştan reddettiğini yukarıda ele almıştık. Marx'ın yedek ordusunu, kurumsal olmayan nüfustan işgücüne dahil olmayan nüfusa ek olarak işsizlerin eklenmesi ile hesaplamak mümkün.

Şekil 3. Kurumsal olmayan nüfusun işgücü Durumu: İşsiz + İşgücüne Dahil Olmayanlar



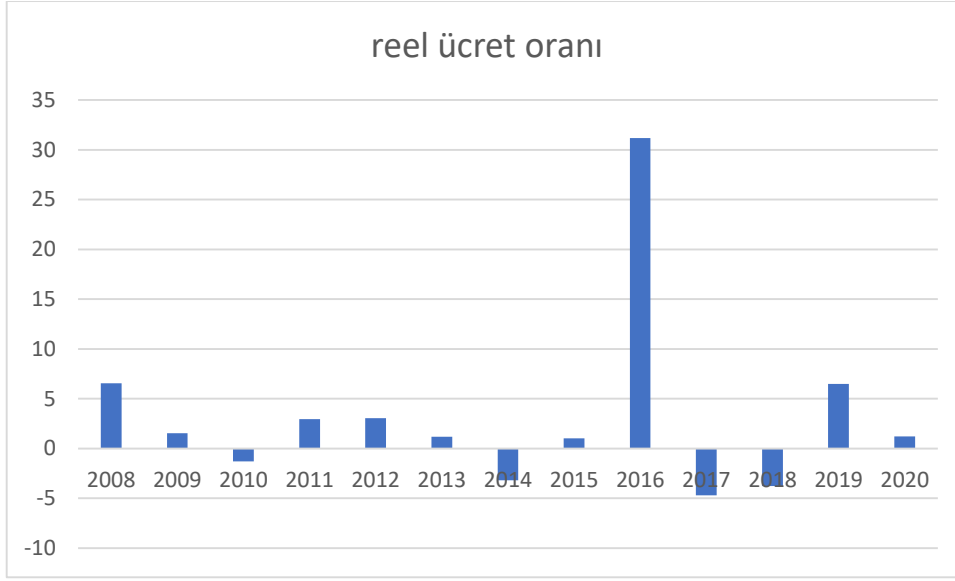
*TUİK verilerinden türetilmiştir

Şekil 3'de bulunan işsiz ve işgücüne dahil olmayan nüfusun toplamı; Marx'ın oransal olarak fazla nüfus olarak tabir ettiği yedek orduya karşılık kullanılabilir. Söz konusu rakam yıllar itibariyle (2004-11 arası) nüfus artışına kısmen koşut olarak çok da değişmeden kalmıştır. Ancak 2011'den sonra rakamın hızla yükseldiğini takip etmek mümkün. Örneğin yedek ordu; 2012'de önceki yıla göre yüzde 1,5 düzeyinde bir artış söz konusudur. 2012 öncesi 7 yılın artış ortalamasının yüzde 0,79 olduğunun altını çizdiğimizde söz konusu artışın büyüklüğü daha anlaşılır olmaktadır. Önceki yıllardaki artışa oranla iki katlık bir artış söz konusudur. 2014'de yine iki katlanmış ve yüzde 3,22'lik artış olmuştur. Son yıllarda ise 2019 ve 2020 yıllarında ise bu artış oranı daha da yükselmiş ve sırasıyla yüzde 4,6 ve 7,12 oranları şeklinde gerçekleşmiştir.

Sadece işgücüne dahil olmayan nüfusa odaklandığımızda ise 2020'de bu oranın yıllık artışının yüzde 10'lara yaklaştığını görmek mümkündür. 2019 yılında işgücüne dahil olmayan nüfus 28,920.000 iken 2020 yılında ise 2,786.000 gibi bir artış göstererek (yaklaşık 3 milyon kişi iş aramaktan vazgeçti şeklinde yorumlanabilir) 31,706.000'e ulaşmıştır. Suriye göçmenleri bir şekilde emek piyasası tarafından absorbe edilebilmişti ancak bunlara Irak ve Afgan göçmenlerinin de eklenmesi ile işgücü piyasası hareketlilik yeterli istihdam olanakları yaratamamaktadır.

Bu durumun önemli etkilerinden birini reel ücretlerde görmek mümkün. Reel ücret oranı TUİK verilerinden türetilmiştir. Asgari ücretler kullanıldığı için net asgari ücretteki değişim oranının reelini elde etmek için genel TÜFE'deki 12 aylık değişim oranları yerine gıda ve alkolsüz içeceklere ilişkin TÜFE'deki değişim oranları kullanılmıştır. Dolayısıyla önce Asgari ücretteki değişim oranları hesaplanmış ardından gıda enflasyonundaki yıllık değişime göre asgari ücretteki reel değişim aşağıdaki şekilde grafiğe dönüştürülmüştür.

Şekil 4. Reel Ücret Oranı



*TUİK verilerinden türetilmiştir

2011'de Suriye'den başlayan ve yakın zamanlarda Afgan ve Irak'lıların yoğun olarak göç etmesi ile giderek büyüyen göçmen sorununun ücretlere yansımaları yukarıdaki şekil 4'den takip etmek mümkün gözükmemektedir. Marx'ın ifade ettiği yedek ordunun artmakta olduğunu Şekil 3'de gösterilmişti. Bu işsiz ordusunun varlığı ücretlerin artırılması yönündeki enflasyonist baskıların göz ardı edilmesini mümkün kılmaktadır. Gerçekten de esasında asgari ücretlere eski dönemlere göre büyük iyileştirmeler yapan bir görünümde olan hükümetin, özellikle 2012 sonrasında belirlediği asgari ücrette reel anlamda büyük kayıplar olduğu grafikte görülmektedir. Burada 2016 ve 2019 yıllarında ise tam tersi bir durum söz konusudur. Bunun temel nedeninin ekonomik değil siyasi olduğunun altını çizmek mümkündür. 2015 Haziran seçimleri hükümet açısından arzu edilmeyen sonuçlar doğurduğu için düşük gelirle çalışan asgari ücretliler takip eden yılda büyük bir artışla karşılaşmışlardır. 2019 ise belediye seçimlerinde özellikle büyük kentlerde kaybedeceğini düşünen hükümet asgari ücretleri bu sefer baştan yüksek tutarak, popülist bir politika izlemiştir. 2013 sonrası 8 yıllık dönemde iki seçim döneminde popülist uygulamalar kenara bırakılırsa reel ücretlerin aslında düşmekte olduğu görülecektir. Özellikle 2014, 2017 ve 2018 yılında reel ücret artışları negatiftir. Bunun altında yatan temel etmen olarak yedek ordunun büyümesi olduğu sonucu çıkmaktadır. Marx'ın yedek ordu analizi bu noktada geçerli gözükmemektedir

5. Sonuç ve Öneriler

Malthus'un nüfus teorisi ve itiraz ettiği yoksul yasaları ve Marx'ın yedek ordu analizi çerçevesinde Türkiye'nin 2008 sonrası dönemdeki işsizlik, suç ve ücret verilerinden hareket edildiğinde şu sonuçlara ulaşmak mümkün gözükmemektedir.

Malthus ve Ricardo nüfus artışının ekonominin gelişme hızından daha fazla olduğu durumu; yaşam şartlarının bozulacağı, açlığın ortaya çıkacağı ve rantın artacağı ve ücret azalmalarının olacağı ve bunun da nüfusu yeniden azaltacağı ve böylece kendi kendine dengeye gelen bir süreç olarak değerlendirmişlerdir.

Söylediklerinin bir kısmını gerek gözlemler gerekse istatistikler ile doğrulamak mümkün gözükmemektedir. Gerçekten de 2011-12 sonrası için suç oranında artış olduğu, ücretlerin azaldığı ve doğum oranında azalma olduğu söylenebilir. Konut arzındaki müthiş artışa rağmen, konut fiyatlarının ve rantların yukarı doğru hızla hareket etmesi de Malthus-Ricardo analizini doğrular gözükmemektedir. Ancak nüfus hareketlerinin emek piyasasına yansımaları zaman alacağı için gerçekten de teoremlerini test etmek oldukça güçtür.

Marx'ın yedek işçi ordusu ise daha ampirik ve test edilebilir imkân sağlamaktadır. Kapitalist birikim sürecinde Marx'a göre yedek ordunun artması eşyanın tabiatı gereken bir zorunluluktur. Ekonominin kriz ve genişleme dönemlerinde yedek ordu daralarak ve genişleyerek ücretler üzerinde bir baskı unsuru oluşturur. Özellikle yedek ordunun büyüklüğünün artması ücretlerin azalmasına yol açacaktır. 2012 sonrası dönemde Türkiye'de yedek ordu büyürken reel ücretlerin de azaldığı gösterilmiştir. Dolayısıyla Marx'ın yedek ordu yaklaşımının Türkiye özelinde geçerli olduğunu söylemek mümkün gözükmemektedir.

Yedek ordunun büyümesini göç olgusuna bağlayarak ele alındığında bir takım çözüm önlemleri ve politikalar da ister istemez göç ve göçmene ilişkin önerilmek zorundadır. Bu noktada akla gelecek ilk politika, göçmenlerin anavatanlarına geri gönderilmesi fikridir. Böyle bir politika ekonomik olarak yedek ordunun küçülmesi ve reel ücretlerin artması sonucunu doğuracaktır. Ancak bu politikanın toplumsal ve göçmenler üzerindeki etkisini de göz önüne almak gerekir. Dolayısıyla bu kadar radikal olmayan önlemler daha sağlıklı olacaktır.

Yeni göçlerin önüne geçilmesi seçeneklerden biridir. Diğer göçmenlerin çocuk yapmasına ilişkin koruyucu sınırlandırıcı önlemler alınabilir. Bu arada bir eğitim reformunun da şart olduğunu belirtmek yararlı olur. İş imkanlarının artırılması ve evrensel bir temel gelirin sağlanması da önemli bir kazanım olabilir. Böylece suç oranındaki artışı azaltmak mümkün olacaktır.

En temelde ise bir tüketim ekonomisi olma özelliğinden çıkıp, üretim ve istihdam odaklı bir ekonomik yapı için uğraş vermek gerekir. Üretim ve istihdam, bir yandan işsizliği azaltırken diğer yandan gelir dağılımındaki bozukluğu da giderecektir.

Kaynakça

- Bennet, W. S. (1909). Immigrants and Crime, *The Annals of American Academy of Political and Social Science*, 34 (1), 117-124
- Bianchi, M., Buonanno, P. And Pinotti, P. (2012), Do Immigrants Cause Crime, *Journal of the European Economic Association*, 10 (6), 1318-1347
- Dorfman, R. (1989). Thomas Robert Malthus and David Ricardo, *The Journal of Economic Perspectives*, 3 (3), 153-164.
- Fishlow, A. (1958). T. R. Malthus and the English Poor Laws, *Social Science*, 33 (1), 45-51
- Marx, K. (2015). *Kapital I. Cilt*, (çev. M. Selik), İstanbul: Yordam Kitap.
- Meyers, E. (2000). Theories of International Immigration Policy – A Comparative Analysis, *The International Migration Review*, 34 (4), 1245-1282.
- UNHCR (2021). <https://www.unhcr.org/flagship-reports/globaltrends/> (erişim 8.5.2021)

- Ousey, G. C. and Kubrin, C. E. (2009), Exploring the Connection between Immigration and Violent Crime Rates in U.S. Cities, 1980-2000, *Social Problems*, 56 (3), 447-473
- Patten, S. N. (1989). Malthus and Ricardo, *Publications of the American Economic Association*, 4 (5), 9-34
- Plotnick, A. R. (1964). Malthus, Marx and Mao, *Challenge*, 12 (9), 9-12
- Spengler, J. (1945). Malthus's Total Population Theory A Restatement and Reappraisal, *The Canadian Journal of Economics and Political Science*, 11(1), 83-110.
- Sweezy, P. (2007). Kapitalist Gelişme Teorisi, (Çev. G. Akalın), İstanbul: Kalkedon.
- TUİK, (2021) <https://biruni.tuik.gov.tr/bolgeselistatistik/anaSayfa.do> (erişim 18.4.2021)
- Wright, D. M. (1952). Ricardo, Malthus and the Moderns, *Southern Economic Journal*, 564-570
- Zhang, M. (2018). Does Immigration Cause Crime? Evidence from the United States. The Johns Hopkins University Thesis of Master of Science in Government Analytics.<https://jscholarship.library.jhu.edu/bitstream/handle/1774.2/59893/Zhang,%20Mengyi.pdf?sequence=1>, 13.07.2021.

Extensive Summary

Malthus and Marx on Population, Employment and Crime: The Economic Consequences of Immigrants to Turkey after 2011

Introduction

Population growth on the one hand increases the production possibilities of the economies, on the other hand, it narrows it. The impact of population is a little more complex. It is even debatable whether it is an exogenous or an endogenous variable. Population has a significant effect on employment and wages, and this effect was first introduced by Malthus. Ricardo also drew on this theory in formulating the law of diminishing returns and revealed the wage and population effect. On the other hand, Marx rejected the Malthusian theory of population used by Ricardo and replaced it with the proportionally surplus population theory, which he called the reserve army of industry. *In this study the effect of immigrants on the labour market who came to Turkey after 2011 was examined. It is aimed to prevent the potential of situations affecting wages to disrupt social peace*

Methodology

With a statistical analysis, population, crime and wage changes in Turkey and in regions where immigrants are predominant were analyzed.

The impact of demographic consequences of large-scale developments such as migration on the labor market can be evaluated based on the theories of Malthus and Marx. According to Marx, it is possible to see migration labor as a tool that increases the population and expands the reserve army.

Analysis and Findings

Migration and population pressure that started between 2012 and 2014 was tried to be kept under control with the decrease in birth rates after 2014. In this sense, Malthus' theory can be accepted as valid. An invisible hand has alleviated the increasing pressure on the population with the decrease in birth rates after 2015. Even if not in the short term, this reduction in the birth rate could have an impact on wages in the labor market in 2033 and beyond.

Kilis, Hatay and Urfa are the provinces with the highest number of Syrians in proportion to the population. The crime boom in 2012 accepted as a result of immigration.

The sum of the unemployed and not included in the labor force can be accepted as Marx's Notion of the reserve army. The reserve army; has an increase of 1.5 percent in 2012 compared to the previous year. When we underline that the average increase for the 7 years before 2012 was 0.79 percent, the magnitude of the increase becomes more understandable. There is a two-fold increase compared to the increase in previous years. It doubled again in 2014 and there was an increase of 3.22 percent. In recent years, this increase rate has increased even more in 2019 and 2020, and it has been realized as 4.6 and 7.12 percent, respectively.

It seems possible to follow the reflection of the immigrant problem on wages, which started from Syria in 2011 and has recently grown with the massive immigration

of Afghans and Iraqis, from the figure 4 above. It is shown in Figure 3 that the reserve army that Marx expressed is increasing. The existence of this army of unemployed makes it possible to ignore inflationary pressures to increase wages.

Conclusion and Discussion

Malthus and Ricardo state that when population growth is greater than the rate of development of the economy; they considered it as a process where living conditions will deteriorate, hunger will arise and rent will increase and wage reductions will occur, which will reduce the population again and thus come to balance on its own. It seems possible to confirm some of what he said with both observations and statistics. Indeed, it can be said that after 2011-12 there was an increase in the crime rate, a decrease in wages and a decrease in the birth rate. Despite the tremendous increase in housing supply, the rapid upward movement of housing prices and rents also seems to confirm the Malthus-Ricardo analysis. However, it is very difficult to really test the theorems because it will take time for the population movements to reflect on the labor market.

Marx's reserve army, on the other hand, provides more empirical and testable possibilities. In the capitalist accumulation process, according to Marx, the increase of the reserve army is a necessity that is necessary for the nature of the goods. During periods of economic crisis and expansion, the reserve army contracts and expands, creating a pressure on wages. In particular, the increase in the size of the reserve army will lead to a decrease in wages. It has been shown that while the reserve army has grown in Turkey in the post-2012 period, real wages have also decreased. Therefore, it seems possible to say that Marx's reserve army approach is valid in Turkey.