

**To Cite This Article:** Kervankıran, İ. & Çalışırım, O. (2022). Müzeler ve toplumsal hafıza ilişkisi: Süleyman Demirel Demokrasi ve Kalkınma Müzesi örneği. *International Journal of Geography and Geography Education (IGGE)*, 45, 114-133. <https://doi.org/10.24955/ilef.574436>

## MÜZELER VE TOPLUMSAL HAFIZA İLİŞKİSİ: SÜLEYMAN DEMİREL DEMOKRASİ VE KALKINMA MÜZESİ ÖRNEĞİ

### The Relationship Between Museums and Collective Memory: The Case of Suleyman Demirel Democracy and Development Museum

İsmail KERVANKIRAN\*  Orhan ÇALIŞIRIM 

#### Öz

Süleyman Demirel Demokrasi ve Kalkınma Müzesi, Türkiye'nin ulusal tarihinin belli bir döneminin tarihi, siyasi, kültürel, ekonomik ve toplumsal hafızasını muhafaza eden ve hatırlatan özelliği ile birlikte batı ülkelerindeki başkanlık müzesi geleneğinin Türkiye'deki örneklerinden birisi olması açısından incelemeye değerdir. Bu çalışmanın amacı, Süleyman Demirel Demokrasi ve Kalkınma Müzesi örneğinde toplumsal hafıza ve müzeler arasındaki ilişkiyi incelemektir. Bu doğrultuda çalışmada müzenin inşa süreci, planlanması ve mevcut durumu ele alınmış, toplumsal hafızanın bulunduğu ve korunduğu bir yer olarak müzeye gelen ziyaretçilere anket uygulaması yapılmış ve anket sonucundaki bulgular değerlendirilmiştir. Ayrıca müzeyi gezmeye gelenlerin ziyaretçi defterine yazdıkları incelenmiştir. Sonuç olarak Süleyman Demirel Demokrasi ve Kalkınma Müzesi; bulunduğu yeri, işlevselliği, misyonu ve vermek istediği mesaj yanında ziyaret edenlerin görüşleri açısından da belirli bir dönemin hafızasının depolandığı ve toplumun hafızasında yer etmiş olayları hatırlatan önemli bir yerdir. Bu açıdan müze toplumun hafızasında geçmiş, şimdi ve gelecek arasında köprü kuran ve kolektif hafızayı hatırlamaya aracılık eden bir yerdir.

**Anahtar Kelimeler:** Coğrafya, Yer ve Mekân, Toplumsal Hafıza, Hafızanın Yerleri, Müzeler, Süleyman Demirel

#### Abstract

Suleyman Demirel Democracy and Development Museum preserves and reminds the historical, political, cultural, economic, and social memory of a certain period of Turkey's history. In addition, the museum is worth examining because it is one of the examples in Turkey of the presidential museum tradition in western countries. The purpose of this study is to examine the relationship between collective memory and museum in the example of Suleyman Demirel Democracy and Development Museum. In this study, the construction process, planning, and current situation of the museum are discussed and it was examined that those who came to visit the museum wrote in the visitor's book. In addition, in order to understand the relationship between collective memory and museum, a survey was carried out with the visitors visiting Suleyman Demirel Democracy and Development Museum in line with this purpose and the results of the survey were analyzed. As a result, Suleyman Demirel Democracy and Development Museum is an important place of memory where the memory of a certain period is preserved both in terms of its location, functionality, mission, and the message it wants to convey, as well as the views of the visitors. In this respect, the museum is a place that reminds the events that are in the collective memory and builds a bridge between the past, present, and future in the public memory.

**Keywords:** Geography, Place and Space, Collective Memory, Place of Memory, Museums, Süleyman Demirel

\* **Sorumlu Yazar:** Doçent., Süleyman Demirel Üniversitesi, ✉ [ikervankiran03@gmail.com](mailto:ikervankiran03@gmail.com)

## GİRİŞ

Orhan Pamuk “Masumiyet Müzesi”<sup>1</sup> romanında, “Müzeler, gezmek için değil, hissetmek ve yaşamak içindir” ifadesini kullanarak müzelerin kendisi için ne anlama geldiğini belirtmiştir (Pamuk, 2008). Masumiyet Müzesi romanını okuyan birçok okuyucu, romanda geçen olayları hissetmek veya kitaptaki duyguları yeniden hatırlamak için müzeye gitmeye karar verirler ve müze, İstanbul’un ziyaret edilen önemli modern sanat mekânlarından birisi haline gelir. Pamuk (2012) daha sonra çıkan ve yaklaşık on beş yılda kurduğu müzenin hikâyesini anlattığı “Şeylerin Masumiyeti” kitabının “Müzeler İçin Mütevazı Bir Manifesto” bölümünde müzeler ve müzecilikle ilgili düşüncelerini şöyle anlatır:

Müzeleri seviyorum ve pek çokları gibi her geçen gün müzelerde daha mutlu hissediyorum kendimi. Avrupa şehirlerinin arka sokaklarındaki küçük müzeler, bana müzelerin de tek tek bireylerin hikâyelerini anlatabileceğini hissettirdi. Fakat büyük kapılı müzelerde, insanlığımızı unutup devleti ve kalabalıkları hatırlamaya çağırıyoruz. Bu yüzden Batı âlemi dışında milyonlarca insan müzelerle gitmekten korkuyor. Müzeler, özellikle hızla zenginleşen Batı dışı ülkelerde ortaya çıkmakta olan yeni ve modern insanın dünyasını, insanlığını araştırmalı ve ifade etmeli. Oysa devlet destekli büyük müzeler insanı değil, devleti temsil etmeyi hedefliyor. Bana göre müzeler, bir devleti, milleti, şirketi, belirli bir tarihi vs. iyi temsil edip edememeleriyle değil, tek tek bireylerin insanlığını ortaya çıkarıp çıkaramamalarıyla ölçülmeli.

Dünya genelinde özellikle son yarım yüzyılda, ülkemizde ise son yıllarda Pamuk’un (2012) eleştirdiği müzecilik konusunda önemli değişimler yaşanmış, müzeciliğin misyonu, fonksiyonları, işleyişi, vizyonu, sunum teknikleri, yönetim yapısı, kullandığı teknolojiler, tanıtım teknikleri, içeriği ve anlamı çeşitlenmiş ve gelişmiştir (Kervankıran, 2014; Kervankıran vd. 2016). Bunun sonucu olarak devlet destekli müzelerin yanında bireysel çabalarla kurulan özel müzelerin sayısı da artmıştır. Arkeolojik, tarihi ve etnografik eserlerin saklanması, korunması ve sergilenmesi yoluyla daha statik, donuk ve etkileşimden uzak olarak planlanan geleneksel müzeciliğin aksine, belli bir temaya, döneme, yaşanmış olaya, kişiye/kişilere, hikâyelere odaklanan müzeler daha canlı, etkileşimli, deneyimlenen, yaşayan ve dinamik bir ortam oluşturmaktadır. Gerek geleneksel müzelerin gerekse belirli bir temayı, dönemi veya kişiyi temsil eden müzelerin ortak özelliği ise bir hafızayı saklamalarıdır. Bazı müzeler yaşanan olayların, acıların, mutlulukların ve yaşanmışlıkların fiziksel/somut mekâna gömülmesinden dolayı bir anlam kazandığı için hafıza mekânlarını oluştururken (Ulucanlar Cezaevi Müzesi, Ankara Cumhuriyet Müzesi, Topkapı Sarayı Müzesi vs.) bazı müzeler ise fiziksel mekânın kendisi değil içinde topladıkları, sakladıkları ve sundukları obje veya nesnelere yoluyla bireysel veya toplumsal hafızada yer etmiş olan bir kişiyi, dönemi veya olayları hatırlamaya aracılık ettiği için aynı zamanda toplumsal hafızanın da bulunduğu yerlerdir (Anadolu Medeniyetleri Müzesi, Zeugma Mozaik Müzesi, Süleyman Demirel Demokrasi ve Kalkınma Müzesi vs.).

2014 yılında açılışı yapılan Süleyman Demirel Demokrasi ve Kalkınma Müzesi de konumu, içeriği, teması, misyonu, fonksiyonu ve özellikleri ile Türkiye’nin önemli müzelerinden birisi olup, sonradan inşa edilen ve üretilen bir mekândır. Bununla birlikte müze, Süleyman Demirel’in kişisel hayatına ait eşyaların ve nesnelere toplandığı, arşivlendiği ve sunulduğu bir yer olması yanında, aynı zamanda bir dönem ve kişi hakkında bilgi veren ve dönemin veya kişinin zaman içerisindeki hikâyesini hatırlatması bakımından toplumsal hafızasının da anımsandığı bir yerdir<sup>2</sup>. Ayrıca Süleyman Demirel Demokrasi ve Kalkınma Müzesi, batı ülkelerinde özellikle Amerika Birleşik Devletleri’nde yaygın bir gelenek olan, ülke yönetiminde belli

- 1 Masumiyet Müzesi, Orhan Pamuk’un romanı yazmaya başlamadan önce planladığı bir projedir ve müze, Masumiyet Müzesi romanının yayınlandığı 2008 tarihinden dört yıl sonra ziyarete açılmıştır. Müze İstanbul’un Beyoğlu ilçesinde yer almakta olup, özellikle romanı okuyan yerli ve yabancı ziyaretçilerin gittikleri bir mekândır. Özden (2019) göre Masumiyet Müzesi’nin atmosferi ve tarzı diğer klasik müzelerden farklılık göstermektedir. Masumiyet Müzesi’ni ziyaret edenler burayı gezerken farklı deneyim yaşamaktadır. Bu yönüyle Masumiyet Müzesi geleneksel müzelerle göre daha samimi, kişisel ve canlıdır. Ziyaret edenlere adeta yaşayan, sıcak ve samimi bir ev hissi sunmaktadır.
- 2 Hafıza ile yer ve mekân arasındaki ilişki literatürde bazı yerlerde hafıza mekânları (memory space) bazı yerlerde ise hafızanın yeri (place of memory) şeklinde geçmektedir (Digan, 2015). Çalışma alanı olan Süleyman Demirel Demokrasi ve Kalkınma Müzesi sonradan inşa edilen ve bir kişiye veya döneme ait belgelerin ve objelerin toplandığı ve sunulduğu bir ortam olduğu için bu çalışmada müzeyi toplumsal hafızanın bir yeri olarak değerlendirmek daha uygundur. Her ne kadar müze kompleksi içinde Süleyman Demirel’i hatırlatan mekân olarak doğduğu ev bir hafıza mekânı olarak değerlendirilse de bir bütün olarak müze Süleyman Demirel ve yaşadığı dönem hakkında bilgi vermekte, kişiyi ve dönemi anımsatmaktadır. Dolayısı ile hatırlamaya neden olan müzenin kendisi değil müzedeki nesnelere, eşyalar ve objeler olduğu için, bu çalışmada müze toplumsal hafızanın bulunduğu bir yer olarak değerlendirilmiştir.

bir dönem başkanlık yapmış olan liderlerin eşyaları, o döneme ait bilgi, belge ve görüntüleri ile birlikte geniş bir kütüphanenin olduğu ve başkanın adını taşıyan Başkanlık Müzeleri ve Kütüphanelerinin (Presidential Museums and Libraries)<sup>3</sup> Türkiye'deki bir örneği olması açısından da önemlidir. Bundan dolayı Süleyman Demirel Demokrasi ve Kalkınma Müzesi'nin hem Türkiye'deki müzeler içerisinde farklı bir model olması hem de Türkiye siyasetinde uzun yıllar etkili olan ve hayatı, aldığı kararlar, uyguladığı politikalar ve yönetim anlayışı açısından Türkiye'nin politik, ekonomik ve toplumsal tarihi üzerinde etkisi olan Süleyman Demirel'in kişisel eşyaları ve yaşadığı döneme ait objeleri sunmasından dolayı toplumsal hafızanın hatırlanmasına aracılık eden bir müze olması incelemeye değerdir. Dolayısı ile mekânın çok boyutlu olması ve farklı anlamlar içermesi nedeniyle (Bilgili, 2020) mekânsal farklılıkları, benzerlikleri ve özellikleri, mekânda üretilen politikaları, mekâna olan bağlılıkları ve mekânın insanlar açısından değişen anlamlarını inceleyen beşeri coğrafya disiplininin dinamikleri ile Süleyman Demirel Demokrasi ve Kalkınma Müzesi'nin incelenmesinin gerek sosyal bilimlere gerekse coğrafya literatürüne katkı sağlayacağı düşünülmektedir. Bu motivasyon doğrultusunda çalışmanın amacı, Süleyman Demirel Demokrasi ve Kalkınma Müzesi örneğinde müzelerin toplumsal hafızadaki yerini değerlendirmek için müzeyi gezmeye gelenlerin ziyaret sürecindeki düşüncelerini, müze ziyareti sonucunda hissettiklerini, müzenin hafızalarında neleri hatırlattıklarını ve müzeye yükledikleri anlamı incelemektir. Ayrıca modern yaşamın getirdiği daha fazla çalışma, öğrenme, üretme, tüketme arzusu bir taraftan insanların hayatını hızlandırırken diğer taraftan unutmayı da hızlandırdığı için bireysel, tarihsel ve toplumsal hafızanın saklanması ve korunması önemli bir sorun oluşturmaktadır. Dolayısı ile hafızayı saklayan ve hatırlamaya aracılık eden kurumlar olarak müzelerin toplumsal hafızaya olan katkılarının farklı örneklerle incelenmesi hem coğrafya hem de hafıza ve müzecilik literatürüne zenginlik katacaktır.

## TOPLUMSAL HAFIZA VE MÜZELER

Türk Dil Kurumu sözlüğüne (2011) göre hafıza<sup>4</sup> ya da bellek; “Yaşananları, öğrenilen konuları, bunların geçmişle ilişkisini bilinçli olarak zihinde saklama gücü, dağarcık, akıl, hafıza, zihin” olarak tanımlanmaktadır. Kolektif hafıza kuramcısı Halbwachs (2017)'in zaman ve mekânın hafıza ile ilişkisini sorunsallaştırdığı teorisinde kolektif hafızanın cereyan etmesi için mutlaka bir mekânsal çerçeveye ihtiyaç olduğunu belirtir ve şöyle devam eder:

Zihnimizde hiçbir şey kalıcı değildir, ancak mekân kalıcı bir gerçekliktir. Eğer geçmişte yaşadıklarımız bizim içinde yaşadığımız maddi ortamda saklanmasaydı (gömülü olması) geçmişi tekrar ele geçirmek mümkün olmayacaktır.

Huyssen'e (1999) göre insan hafızası, kaynağını geçmişten alan antropolojik bir veridir. Zamanın akışı içerisinde bireyin ya da bireyleri oluşturan toplumun nerede durduğunu anlamak ve değerlendirmek için bakışlar geçmişe çevrilir. Bundan dolayı zaman ve mekânla olan karşılıklı ilişkisinin karmaşık hale gelmesi ve buna bağlı olarak kimlik ve benlik gibi sorunların süreklilik arayışını kamçılması sonucunda insanlar, eskisinden daha fazla geçmişe yönelirler (Neyzi, 2020). Geçmişte yaşanan anları birleştirerek bir anlatı haline getiren ve dinamik bir olguya dönüşen hafıza kavramı, toplumsal kimliğin yapılanmasındaki süreçlerin üst başlığını oluşturur (Erbağcı, 2018). İnsanların kendilerinin kültürel veya ulusal olmak üzere belli bir kimliğe sahip olduğunu düşünmesi sürecinin en önemli unsurlarından biri, geçmişte yaşananlara dair kolektif bir hafızanın yeniden üretilmesidir (Mills, 2014). Bu yönüyle sosyal bilimlerde hafıza kavramı; kimlik, kültür, iktidar gibi değişik şekillerde ele alınmakta olup, “bireysel hafıza” ve “toplumsal hafıza” tanımları ile çalışmaları şekillendirmektedir. (Assmann, 2015). Bireysel hafızanın oluşabilmesi için toplumsal/kolektif hafızanın varlığına ihtiyacı vardır (Halbwachs, 2017), yani bireysel hafıza, toplumsal hafızanın bir uzantısıdır (Assmann, 2015). Bundan dolayı Halbwachs (2017), “hatırlamak için ötekilere ihtiyacımız vardır” düşüncesinden yola çıkarak, hatırlama ve

3 Başkanlık Müzesi ve Kütüphanesi sistemi, 1939'da Başkan Franklin Roosevelt'in kişisel ve başkanlık belgelerini Federal Hükümete bağışlaması ile başladı. Başkanlık Müzesi ve Kütüphanesi sisteminin ortaya çıkmasından önce, başkanlar veya onların varisleri, yönetimin sonunda genellikle başkanlık belgelerini dağıtırdı. Bu durum birçok belge ve eserlerin kaybolmasına veya kasıtlı olarak imha edilmesine neden oldu. 1950'de Harry S. Truman, kendisinin de Başkanlık belgelerinin içinde olduğu bir müze ve kütüphane inşa edilmesine karar verdi ve 1955'te kongre, özel olarak kurulmuş ve federal olarak yönetilen Başkanlık Müzesi ve Kütüphaneleri Yasasını kabul etti. Kanun, diğer Başkanları tarihi materyallerini hükümete bağışlamaya teşvik etti ve Başkanlık belgelerinin korunmasını ve Amerikan halkının kullanımına sunulmasını sağladı (National Archives, 2021).

4 Türk Dil Kurumunun sözlüğüne (2011) göre hafıza ve bellek eş anlamlı kelimelerdir. Bu çalışmada ise, gündelik yaşamda daha fazla tercih edilen “hafıza” kelimesi kullanılmıştır.

tanıma eyleminin olması için doğrudan veya dolaylı olarak ilişki kurulan bir grubun/topluluğun var olması gerektiğini belirterek, bireysel hafızanın toplumsal hafızanın bir ürünü olduğunu savunur.

Toplumsal hafıza, geçmişten günümüze içinde bulunduğu toplumun sosyal yapısını, kolektif kimliğini ve politik süreçlerini içerdiği için, toplumun ortak bileşenlerini kavramanın bir aracı olarak görülmektedir. Toplumsal hafızanın ilk oluşmaya başladığı aile başta olmak üzere; sosyal ve dini yapılar, sınıfsal ilişkiler ve kültürel üretim süreçleri, hafızayı kişisel olmaktan çıkararak toplumsal bir zemine oturtmaktadır (Sayar Avcıoğlu & Akın, 2017). Hafızanın coğrafyasının –yani, hafızanın inşa edilmesine aracılık eden ve hafızanın üzerinde inşa edildiği toplumsal mekân – karmaşık bir yapısı vardır ve bizatihi hafızanın üretimiyle birlikte oluşturulur (Mills, 2014). Burada şu soru akla gelmektedir: Üretilen bu hatıralar nerede muhafaza edilmektedir? Bu basit soruya cevap vermek, hafızaya yönelik metaforik ve analitik bir değerlendirmeyi gerektirir. Bu değerlendirmelerin tümü, fiziksel veya muhayyel belli bir mekân göndermesinden kaçamaz. Bundan dolayı hafızayı mekân vasıtasıyla düşünme, çoğu zaman bir metafor olarak “yer” (topos) yoluyla gerçekleştiği için (Yelsalı Parmaksız, 2019), hafıza ve anlatı temelde daima bir yere veya mekana bağlıdır (Kervankıran vd. 2021). Çünkü yer veya mekân esasında bir hafıza taşıyıcısıdır. Bu, yerin veya mekânın kodlama gücünden kaynaklanmaktadır. Belirli biçim ve özelliklere sahip yerlerin hafızaları yine belirli eğilimleri besler. Bu tür yerler aracılığı ile ortaya çıkan toplumsal hafızalar ise sahip oldukları kültürel eğilimler nedeniyle yeniden üretilirler (Connerton, 2018). Bu yönüyle yerler görünen pozitif değeri dışında, fiziksel bir ortamdan, coğrafi sınırlardan ve bölgelerden daha fazlasını temsil eder. Yerler veya mekânlar, sosyal olarak yapılandırıldığı ve yeniden üretildiği için, aynı zamanda sosyal etkileşim ve hafızanın dinamik bağlamlarını ve yere gömülü sosyal davranışları içerir (Stokowski, 2002). Bizi biz yapan, benliğimizi ve kimliğimizi oluşturan sosyal ilişkileri hayal etme, anlatma, düşünme ve uygulama biçimlerimiz özel yerlerde veya mekânlarda gerçekleşir, dolayısı ile yerle ve mekânla olan ilişkimiz kimliğimizi ve kişiliğimizi inşa etmede önemli bir unsur haline gelir (Mills, 2014) ve bu doğrultuda hafıza(nın) mekânları veya yerleri oluşur. Dolayısıyla bireysel hafızanın parçası olan mekân, bu mekânı paylaşanların birlikte anlam kattıkları, şekillendirdikleri ve onları şekillendiren bir kolektif üründür (Deniz vd. 2018). Pierre Nora’ya (2006) göre hafıza(nın) mekânlarına olan ihtiyaç, koruyarak sakladıkları ve depoladıkları şeylerin yok olması tehlikesinden kaynaklanmaktadır. Hafıza için mekânların veya yerlerin varlığı, tarihin anıları şekillendirme, değiştirme, bozma, yok etme veya onları yeniden inşa etmeye dayalı çabaya bağlıdır. Dolayısı ile toplumların kolektif hafızasının ortaya çıkarılması, korunması ve şekillendirilmesinde mekân bir araç olarak kullanılmaktadır. Böylece unut(tur)ulmaya çalışılan bir hafızanın belli bir mekânda yeniden inşa edilerek canlandırılması, toplumsal hafızanın bu mekân aracılığıyla yaşatılması sağlanmaktadır.

Hafızanın bulunduğu yerler, hafıza ile birlikte işleyen tarih bilgisinin yeniden canlanmasında etkisi olan kolektif hafızanın kurucu unsurlarına yani kültürel pratiklere ev sahipliği yapar (Çelenk Özen, 2010). Bundan dolayı Nora (2006), hafızanın bulunduğu yerlerin sadece fiziksel mekânlarla sınırlı kalmayıp; müzeler, kutsal yerler, katedraller, mezarlıklar, savaş alanları, hapishaneler ve arşivlerin yanı sıra koleksiyonlar, bayramlar, yıl dönümleri, anlaşımlar, anıtların da, tarihe tanıklık eden ve toplumsal hafızanın üretilmesine hizmet eden unsurlar olduğunu belirtmektedir. Bunlar içerisinde müzeler, toplumsal hafızanın en yaygın şekilde görünür olduğu başlıca mekânlardır (Çelenk Özen, 2010). Toplumsal hafıza bu mekânların içerisinde saklandığı, arşivlendiği, korunduğu veya aktarıldığı için müzeler, hafızanın sürdürülebilir olmasını sağlayan ve toplum üzerinde farklı yönleriyle yaptırımı sahip olan kurumlardır (Demir, 2012).

Müzeler hafızanın somut mekânlardaki yansımasıdır, dolayısı ile müzelere gidildiğinde unutulmuş olaylar, kişiler veya objeler hatırlanır. Mekânın veya yerin bilgi tutucu, deneyim sağlayıcı yeteneğini fark eden insanoğlu mitolojik devirlerden beri aynı yöntem ile unutmaya meydan okumuştur. Assmann (2015), hatırlama olgusunun hiçbir zaman kendiliğinden oluşmadığını ifade etmektedir. Urry’ye (2009) göre hatırlamayı sağlayan mekânlardan olan müzeler farklı temsil ve anlamlandırma tarzlarını içerdiği için toplumun hatırlamasına aracılık etmektedir. Bu yönüyle müzeler, geçmiş döneme ait koleksiyonların sergilendiği alanlar olması yanında aynı zamanda tarihi ve toplumsal hafızanın günümüze aktarımına aracılık eden kurumlardır. Bazı müzeler, bizzat olaylara şahit olduğu fiziksel/somut yapıları ile hatırlamaya aracılık ederken, bazı müzeler ise topladıkları ve sergiledikleri unsurlar aracılığıyla hafızanın aktarımına aracılık etmektedir. Her iki yönüyle müzeler, toplumu ilgilendiren geçmişteki olayların ve kişilerin hatıralarını canlı tutarak geleceği şekillendirmeye katkı sağlamaktadır.

Müzelere ve müzecilik faaliyetlerine eleştirel olarak bakan Anderson (2020) müzeleri, ulus devletlerin ulusal kimliğini inşa etme sürecine hizmet eden kurumlar olarak görürken, Connerton (2018) ise, modernitenin yaratıcı yıkımına av olmuş ne varsa, kurtarılıp toplanılan ve muhafaza edilen mekânlar olarak değerlendirmektedir. Ulus devletin inşa süreci ile birlikte tarih bilinci verilmeye çalışılmış, bu bilincin verilmesinde ise bir kolektif hafıza mekânı olan müzeler aracı olarak kullanılmıştır. Bunun için kapitalist dünya düzeni sayesinde saklanıp korunan objeler buldukları yerden ve zamandan koparılarak ulusal kimliğin inşa edilmesinde yeniden üretilmektedir. Yapılan bu müdahale müzeleri bağlamsızlaştırmakta ve bunun sonucunda ise müzelerde sergilenen eserler, nesnelere ve koleksiyonlar sanat eseri olmak yerine vitrinlerde ziyaretçilerini bekleyen birer meta haline gelerek kitlelerin tüketimine sunulmaktadır. Bununla birlikte resmi tarihin müzeler aracılığıyla yeniden inşa edildiği yönünde geliştirilen algı yanında, müzelerde sergilenen ve meta unsuru haline getirilen şeyler politik olarak yeni anlamlar yüklenip yeniden üretilirken, aynı zamanda müzeler kolektif hafızayı canlı tutma işlevini de yerine getirir (Dural Tasouji, 2013). Bu yönüyle müzeler, modern dönemin hatırlamayı somutlaştıran sureti olup, geçmişten günümüze bilginin ulaşmasını sağlayan aracı kurumlardır. Dolayısı ile müzeler, temel işlevleri olan eserlerin saklanması, korunması ve araştırılmasının yanında toplumla etkileşim içinde olan ve iletişim kuran, üretilen bilginin toplumla paylaşılmasına aracılık eden ve toplumsal hafızayı saklayan yerlerdir (Kırcı, 2015). Toplumsal hafızanın aktarıldığı mekânlar/yerler olan müzelerin raflarında seyredilmek üzere bekleyen eserler, yaşadıkları dönemi anlatmak uğruna bezenip, süslenip ziyaretçilerini beklemektedir. Müzeler bu sayede toplumla geçmiş arasında yaşanabilecek hafıza kaybını engellemektedir.

## LİTERATÜR DEĞERLENDİRMESİ

Bu çalışmada Süleyman Demirel Demokrasi ve Kalkınma Müzesi örneğinde toplumsal hafıza ve müzeler arasında kurulan ilişkiye odaklanılmıştır. Bu doğrultuda çalışmanın, genelde sosyal bilimlerde özeldir ise beşeri coğrafya alanında mekânsal dönüş ile başlayan toplumsal olguyu mekân/yer üzerinden inceleyerek ve müzelerin toplumsal hafızadaki yerini hafızanın bulunduğu mekânlar/yerler aracılığıyla müzeyi ziyaret edenlerin algı ve düşünceleri doğrultusunda anlamaya çalışarak coğrafya, hafıza ve müzecilik çalışmaları literatürüne katkı sağlayacağı düşünülmektedir. Sosyal bilimlerde mekânla hafıza arasındaki ilişkiyi farklı yönleri ile ele alan çalışmalar oldukça fazladır (Dwyer & Alderman, 2008; Halbwachs, 2017; Hoelscher & Alderman, 2004; Jones & Garde-Hansen, 2012; Kervankıran vd. 2021; Mills, 2014; Neyzi, 2020; Nora, 2006). Türkiye'de son yıllarda geçmiş zamanın mekâna hapsedildiği, unutulmanın hatırlandığı ve geçmişte yaşananların muhafaza edildiği hafıza(nın) mekânları olarak müzeler üzerine yapılan araştırmaların da arttığı görülmektedir (Demir, 2012; Dural Tasouji, 2013; Kervankıran vd. 2021; Keskin, 2014). Ayrıca, Süleyman Demirel Demokrasi ve Kalkınma Müzesi, özellikle Amerika Birleşik Devletlerinde gelenek haline gelen ve ülke yönetiminde başkan olarak görev yapan kişiler adına yapılan başkanlık müzelerinin Türkiye'deki önemli örneklerinden birisidir. Literatürde başkanlık müzeleri konusunda (Black, 2005; Cochrane, 1998; Cook, 2019; Cox, 2002; Frink, 2009; Haughey, 2009; Ulyatt, 2014) ve başkanlık müzelerinin toplumsal hafıza üzerindeki yeri ve toplumsal hafızayı nasıl şekillendirdiği konusunda çalışmalar olmasına karşın (Hufbauer, 2006; Kanter, 2012; Kanter, 2016; Wernecke, 2021) ulusal literatürde bu konuları ele alan bir çalışmaya rastlanılmamıştır. Bundan dolayı çalışmanın, başkanlık müzeleri konusunu ulusal literatüre taşınması yönüyle de katkısı olacağı düşünülmektedir.

## ÇALIŞMANIN YÖNTEMİ

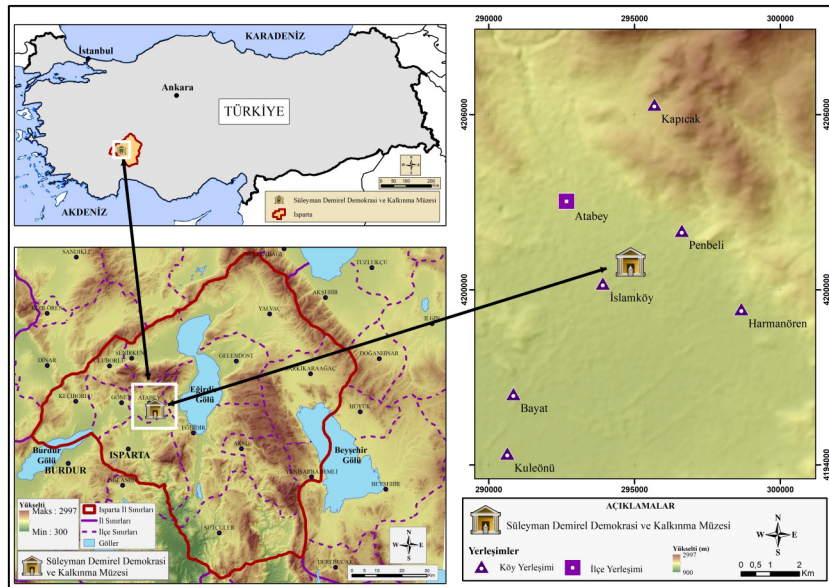
Çalışmada veri toplamak için birincil verilerden yararlanılmıştır. Süleyman Demirel Demokrasi ve Kalkınma Müzesi'ne gelen ziyaretçilere araştırmanın amacına uygun olarak anket uygulaması yapılmıştır. Müzeyi ziyaret edenlerin müze konusundaki görüş ve düşüncelerini öğrenmek için anket formu hazırlanmıştır. Müze yetkililerinden alınan bilgiye göre müzeye gelen yıllık ziyaretçi sayısı yaklaşık olarak 50 bindir. Çalışmada üç bölümden oluşan anket formu hazırlanmış ve anket uygulaması 2018 yılında Süleyman Demirel'in ölüm yıldönümünün de içinde bulunduğu mayıs, haziran ve temmuz ayı süresince yüz yüze ve rastgele örnekleme yoluyla toplamda 388 kişiye uygulanmıştır. Ziyaretçilere toplamda 27 soru yöneltilmiştir. Anketin birinci bölümünde katılımcıların cinsiyet, yaş, öğrenim durumu, medeni durumu, mesleği ve gelir düzeyi gibi demografik bilgiler yer almaktadır. İkinci bölümde Süleyman Demirel Demokrasi ve Kalkınma Müzesi'nden nasıl haberdar oldukları, müzeye

nasıl geldikleri, memnuniyet ve tavsiye etme durumları bulunmaktadır. Üçüncü bölümde ise Süleyman Demirel Demokrasi ve Kalkınma Müzesi'ne gelen ziyaretçilerin müze konusundaki algılarını anlamaya yönelik likert ölçek tipinde sorulardan oluşmaktadır. Anket sonuçlarından elde edilen veriler SPSS (Statistikal Package Social Sciences) paket programına yüklenmiş ve verilerin çözümlenmesi sırasında her bir verinin frekans tabloları çıkarılmış ve çizelgeler oluşturulmuştur. Bu tablolar çalışmanın amacına uygun olarak bulgular kısmında yorumlanmıştır. İstatistiksel yöntemlerle farklı değişkenler arasındaki ilişkilerin analizi bu çalışmanın kapsamı dışındadır. Dolayısıyla çalışmanın odaklandığı konu, toplumsal hafıza ile müze ilişkisi kapsamında Süleyman Demirel Demokrasi ve Kalkınma Müzesi'ne gelenlerin, müze ziyareti sürecinde neler hissettikleri, neyi hatırladıkları, müze ile nasıl bir bağ kurdukları gibi ziyaretçilere müzenin neler hatırlattıklarını anlamaya çalışmak olduğu için veriler frekans değerleriyle yorumlanmıştır. Anketin uygulama sürecinde müzede gözlem yapılmış, fotoğraflar çekilmiş ve müze yetkililerinden bilgiler alınmıştır. Ayrıca müzenin toplumsal hafızasının basındaki yansımalarını anlamak için müzenin açılması sürecinde ulusal ve yerel basında yer alan haberlerin araştırılması ve müzeyi ziyaret edenlerin müze ziyaretçi defterine yazdıkları düşüncelerinin incelemesi yoluyla çalışmanın veri çeşitliliği ve zenginliği sağlanmıştır.

Araştırmanın sınırlılığı ise müzeye ziyaretçilerin daha çok Süleyman Demirel'in ölüm yıldönümünde ve yaz aylarında gelmesinden dolayı anketin yapıldığı dönem yaz aylarıyla sınırlandırılmıştır. Müzeye gelenlerin genellikle günün birlik geldikleri için anket için zaman harcamak istememeleri ve müze konusunda veri eksikliği (aylık-yıllık-dönemsel ziyaretçi sayısı vs.) çalışmanın bir diğer kısıtlılığını oluşturmaktadır. Ayrıca çalışma anket uygulaması ile sınırlı tutulmuş olup, bu çalışmanın bulgularının gelecekte yer/mekân ve hafıza arasındaki ilişkiyi nitel araştırmalarla daha derinlemesine incelemek isteyen araştırmacılara veri kaynağı olarak katkı sağlayacağı beklenmektedir.

## SÜLEYMAN DEMİREL DEMOKRASİ VE KALKINMA MÜZESİ

Süleyman Demirel Demokrasi ve Kalkınma Müzesi; Süleyman Demirel'in aile hayatı ve yaşantısı, bilgi birikimi, siyasi hayatı ve siyasi hayatına dair özel koleksiyonlarının bulunduğu ve bünyesinde barındırdığı kütüphanesi ile nesne odaklı müzecilik anlayışı ile birlikte bilgi odaklı müzecilik anlayışının bir arada bulunduğu özel müzelerden biridir (Mollaoğlu, 2007). Müze; bünyesinde barındırdığı Süleyman Demirel'in doğup büyüdüğü evi, külliyesi, Demirel Vakfı binası ve bilgi-belge merkezi olan kütüphanesi ile birçok farklı birimden oluşmasıyla dikkat çekmektedir. Çalışma alanı hem kültürel turizmin bir parçası olan müzelerle örnek teşkil etmekte (Ongun vd., 2021) hem de geçmişte yaşanan olayları günümüze aktarmasıyla toplumsal hafızaya aracılık eden bir yer konumundadır.



Şekil 1: Çalışma Alanının Lokasyon Haritası

Süleyman Demirel Demokrasi ve Kalkınma Müzesi, Akdeniz Bölgesi'nin Antalya Bölümü'nde yer alan Isparta iline bağlı Atabey İlçesi'ne 5 km uzaklıkta olan İslamköy'de bulunmaktadır (Şekil 1). Araştırma alanı; Türkiye'nin gül bahçesi olarak bilinen Isparta'ya 20 ve Antalya'ya ise 140 kilometre mesafededir. Burada yaşayan yerel halk başta elma, kiraz gibi meyvecilik olmak üzere şekerpancarı ve gülcülük gibi çeşitli tarım faaliyetleri ile geçimini sağlamaktadır. İslamköy'de ayrıca Demirel Ailesi'nin köye kazandırdığı salça, meyve suyu, gül kongrest fabrikaları ile soğuk hava depoları mevcuttur (Siviloğlu, 2012).

Süleyman Demirel Demokrasi ve Kalkınma Müzesi'nin yapımına 1989 yılında başlanmış ve proje 6 bin m<sup>2</sup>'si kapalı alan olmak üzere toplam da 17 bin m<sup>2</sup>'lik alandan oluşmaktadır. 1990 yılında tamamlanan camii 2000 yılında bitirilen müze binası takip etmiş, 2002 yılında da külliye ve kütüphane binası tamamlanmıştır. Sonraki süreçte Demirellerin evine yakın köy evleri, müzenin bütünlüğünün bozmaması amacıyla satın alınarak aslına uygun restore edilmiştir. Ayrıca aradan geçen uzun zaman diliminde bilgiler-belgeler toplanmış ve anlamına uygun bir şekilde müzede arşivlenmiştir. 2014 yılına gelindiğinde ise müzenin de içinde bulunduğu Demirel Külliyesi tamamlanmış (Foto 1) ve açılışa hazır hale gelmiştir (Siviloğlu, 2012). Süleyman Demirel'in kardeşi Şevket Demirel müze konusundaki düşüncesini şöyle ifade etmiştir:

Müzede sadece Süleyman Demirel'in değil, Türkiye'nin de 55 yıllık geçmişinin yer aldığı tarihi iyi anlatmak, doğru bilgi akışını sağlamak için 1989 yılında müzenin yapımına başlanıldığını hatırlatarak, müzenin özelliği ve içeriği ile Türkiye'de tek olduğunu söylemiştir. Ayrıca müze fikrinin kendisine ait olduğunu söyleyen Şevket Demirel, Türkiye'de bir cumhurbaşkanı hayattayken adına yapılmış herhangi bir müze olmadığını, müze yapımı için ABD'ye giderek müzecilik hakkında derin araştırmalar yaptığını, Türkiye'deki uzmanlardan da yardım alarak müzenin inşa sürecinin başladığını belirtmiştir (T24, 2010).

Müze binası mimarisiyle ziyaretçilere bir mesaj vermekte ve birçok anlam ifade etmektedir. Bu mesaja bakıldığında müze binasının çatı kısmı, biri ortada diğer sekiz tanesi ise büyük kubbenin etrafında olmak üzere dokuz kubbeden oluşmaktadır. Bu kubbelerin anlamı Süleyman Demirel'in "Ben 6 kez gittim, 7 kez geldim ama sonunda Türkiye'nin 9. Cumhurbaşkanı oldum" ifadesini yansıtmaktadır. Küçük kubbelerin birisi giriş kubbesi olarak değerlendirilmekte olup diğer 7 küçük kubbe Süleyman Demirel'in yedi kez Başbakanlık yapmasını ifade etmektedir. Büyük kubbe ise Cumhurbaşkanlığını temsil etmektedir. Ayrıca büyük kubbeye bakıldığında Samanyolu Galaksisini andırmaktadır (Ispartahaber, 2018).



**Fotoğraf 1:** Süleyman Demirel Demokrasi ve Kalkınma Müzesi'nin İçinde Bulunduğu Demirel Külliyesi Maketi

Müzei oluşturan eserlere bakıldığında ise girişte Süleyman Demirel'in bal mumu heykeli bulunmakta olup, ayrıca Süleyman Demirel'in oy kullandığı sandık, DSİ genel müdürlüğü yaptığı dönemdeki projeleri, Türkiye'ye yaptığı yatırımların ve hizmetlerin maketleri, kendi kullandığı kıyafetleri, dönemin gazete haberleri, kendisine hediye edilen eşyalar, ülkemizin 81 ilinden gelen toprak, Süleyman Demirel'in konu edildiği karikatürler ve birçok fotoğraf yer almaktadır.



**Fotoğraf 2:** Süleyman Demirel Demokrasi ve Kalkınma Müzesi bünyesindeki Kütüphane

Süleyman Demirel'in özel kütüphanesi Türkçe ve yabancı dildeki 45.000 civarında kitaba ev sahipliği yapmaktadır ve kütüphanede kendi yazdığı kitaplar da mevcuttur. Ayrıca kütüphanede 1968 yılından bu yana yayınlanmış ve yayımlanmakta olan 32.000 adet ve ciltten oluşan yerli ve yabancı gazeteler ile dergiler de bulunmaktadır. Süleyman Demirel'in yaşamı boyunca biriktirdiği 6 milyon belge sistematik bir şekilde 10.000 klasör içinde toplanmıştır. Bu belgeler 1950 yılından beri dünyanın ve ülkemizin gelişimine ve değişimine ışık tutmaktadır (Siviloğlu, 2012). Süleyman Demirel'in özel kütüphanesi olmasından dolayı diğer hiçbir müze ve kütüphanede rastlanamayacak olması kütüphaneye ayrı bir değer katmaktadır. Kitapların kütüphane sistemine göre bibliyografik kayıtları yapılmış ve Dewey Onlu Tasnif Sistemi'ne göre açık olarak raflara yerleştirilmiştir. Kitapların kütüphane dışına çıkarılmasına izin verilmemektedir. Ayrıca kütüphane ziyarete kapalı olup sadece araştırmacıların girişine izin verilmektedir (Foto 2).

Süleyman Demirel hayatı boyunca birçok yurt içi ve yurt dışı gezilerinde bulunmuştur. Müzede, bu geziler esnasında kendisine verilmiş olan toplam 8.000 civarında hediyelik eşyalar bulunmaktadır. Ayrıca 4000 kadar albümün içinde 126.000 fotoğraf bulunmaktadır. Fotoğraflar çocukluk döneminden başlayarak eğitim dönemini, memuriyet hayatını, siyasi yaşantısını ve Türkiye'nin 1950 yılından itibaren gösterdiği değişimi ve gelişimi göstermektedir. Araştırmacıların çalışmalarına büyük katkı sağlayacak bir koleksiyondur. Koleksiyon diğer bir parçası olan tablolar; sanatçılar, öğrenciler ve kamu, kurum ve kuruluşları tarafından yapılmış resim, karikatür, şiir, kompozisyon ve çerçevelenmiş fotoğraflardan oluşmaktadır. Ayrıca müzede 6000 civarında DVD ortamında aktarılan teyp ve videokaseti ve Süleyman Demirel ve eşi Nazmiye Demirel'in yurt içi ve yurt dışı gezileri sırasında kullandıkları ve hediye edilen giysiler, halı ve kilimler bulunmaktadır (Siviloğlu, 2012).



**Fotoğraf 3:** Süleyman Demirel'in Doğduğu Müze Evi

Demirel Müze Evi, Süleyman Demirel'in 1924 yılında dünyaya geldiği ev olup müze bünyesinde bulunmaktadır. Ev, 1920 yılında inşa edilmiş ve 1979 yılına kadar aktif bir şekilde kullanılmış olup, tipik Anadolu konut mimarisini yansıtmaktadır. Müze Evi, aslına uygun bir şekilde restore edilmiş ve etnografik bir müze haline dönüştürülerek ziyarete açılmıştır. Sergilenen tüm nesnelere



Demirel ailesinin kullandığı ve ailenin yaşamından izler taşıyan eşyalardan oluşmaktadır (Foto 3). Dolayısı ile müze evi, her ne kadar Demirel ailesinin yaşadığı ve kullandığı bir yer olması yanında, aynı zamanda pastoral hayatı temsil etmesinden, bununla birlikte köyde doğmuş ve köydeki gündelik hayatı deneyimlemiş bireylerin kendi kişisel geçmişi veya ait olduğu toplumun yaşadığı olayları, yaşanmışlıkları ve deneyimleri hatırlamasına aracılık etmesinden dolayı toplumsal hafıza bakımından da önemli bir yerdir.

Süleyman Demirel, Cumhurbaşkanlığı görevini tamamladıktan sonra da sivil hayatında adından çokça söz ettirmiştir. Süleyman Demirel'in Başbakan ve Cumhurbaşkanı olduğu dönemlerde yaptıkları ve söylemleri basının çok fazla ilgisini çekmiş, bu ilgi Süleyman Demirel Demokrasi ve Kalkınma Müzesi açılırken de devam etmiş olup, ulusal ve yerel gazeteler müzenin açılışını birinci sayfadan haber yapmışlardır. Müzeyi ziyaret edenlerin yorumlarının da olduğu haberlerde ziyaretçilerin hem kişisel olarak Süleyman Demirel hakkındaki görüşlerine ve hatıralarına hem de müze konusundaki düşüncelerine yer verilmiştir.

27. 10. 2014 tarihli Sabah Gazetesi müze açılışını birinci sayfadan okuyucularına aktarmıştır. Gazete köşe yazarlarından Mehmet Barlas müzeden "Anılar Galerisi" olarak bahsetmiş ve müzenin toplumsal hafızaya olan katkısını vurgulamıştır (Sabah Gazetesi, 2014). Aynı tarihli Cumhuriyet Gazetesi müzenin mimari yapısından ve görünümünden bahsetmiş, yapının ne gibi anlamlar ifade ettiğini "Müzedeki 7 kubbenin anlamı" adlı yazısında " Müzeyi bize gezdiren mihmandarımız kubbelerin anlamını izah ederek turu başlattı, 7 küçük kubbe Demirel'in siyaset mücadelesini anlatır. 6 kere gitti, 7 kere geldi sözü nedeniyle 7 kubbe var" ifadeleriyle haberi okuyuculara yansıtmıştır (Cumhuriyet Gazetesi, 2014). Posta Gazetesi ise Süleyman Demirel'in "Baba" lakabını ön plana çıkararak "En Baba Müze" başlığıyla haberi birinci sayfadan vermiştir. Haberin içeriğinde ise şu cümleler yer almaktadır: "9. Cumhurbaşkanı Süleyman Demirel'in devlet memurluğuna başladığı 1949 yılından, cumhurbaşkanlığının bittiği 2000 yılına kadar olan sürede kullandığı tüm eşyaların, ödüllerin ve arşivinin sergilendiği 'Demokrasi ve Kalkınma Müzesi' dün memleketi Isparta İslamköy'de açıldı" (Posta Gazetesi, 2014). Hürriyet Gazetesi ise ilk sayfasında müzenin açılışını "Köyden zirveye 90 yıllık serüven" başlığıyla vermiş, Müzedeki karikatürlerden, fotoğraflardan, Süleyman Demirel'in projelerinden ve farklı ülkelerden gelen hediyelerden örnekler vermek suretiyle (Hürriyet Gazetesi, 2014), yaşadığı dönem itibari ile insanların hafızalarda yer etmiş önemli olayları haberleştirmiştir.

Genel olarak yazılı basında çıkan haberler incelendiğinde ulusal basının hemen hemen hepsi Süleyman Demirel Demokrasi ve Kalkınma Müzesi'nin açılışını haber yapmışlar ve müzenin Süleyman Demirel'in kişisel eşyaları ve yaklaşık 50 yıllık siyasi hayatı yanında yaşadığı dönemin anıları, sembolleri ve temsilleri ile toplumsal hafızaya nasıl aracılık ettiği vurgulanmıştır. Haberlerde müzenin Türkiye'de bir ilk olduğu belirtilerek müzenin inşa sürecinin nasıl başladığı ve nasıl bir yol izlendiği hakkında bilgilendirmeler yapılmıştır. Müzede bulunan envanterler hakkında bilgiler verilmiş eserlerin ve nesnelerin müzeye geliş serüvenleri anlatılmış ve müze açılışına gelen ünlü isimlerin müze aracılığıyla hatırladığı anılarına yer verilmiştir. Yerel basında da müzenin açılışına geniş yer verilmiş, Süleyman Demirel'in hayatı anlatılmış, siyaset yaptığı dönemdeki hatıralarından bahsedilmiş ve Isparta'ya ve Türkiye'ye yaptıkları yazılmıştır (Isparta Haber Gazetesi, 2014; Çözüm Gazetesi, 2014; Isparta Gazetesi, 2014; Express Gazetesi, 2014; Oluşum Gazetesi, 2014). Tüm bu haberler değerlendirildiğinde, köşe yazarlarının müzeyi "Anılar Galerisi" olarak yorumlaması, gazetelerin müzede bulunan eserlerin, arşivin, yayınların, fotoğrafların, geçmişte köyde kullanılan aletlerin görsellerini vererek belli bir geçmişle hafıza arasındaki ilişkiyi vurgulamaları ve haber içeriklerinde müzeyi ziyaret edenlerin hatıralarına yer verilmesi, ulusal ve yerel medya açısından da müze ile toplumsal hafıza arasındaki ilişkinin önemsendiğini göstermektedir.

## BULGULAR

Süleyman Demirel Demokrasi ve Kalkınma Müzesi'nin toplumsal hafızadaki yerini değerlendirmek için müzeyi ziyaret edenlere anket uygulanmış ve ankette müze ziyareti öncesi, süreci ve sonrasında müze konusundaki düşünceleri, müze ziyareti ile hatırladıkları ve müze ziyaretinin kendilerinde bıraktıkları izlenimleri sorulmuştur. Müzeyi ziyarete gelenlere uygulanan ankete göre katılımcıların demografik özellikleri şöyledir: Cinsiyet durumuna bakıldığında ankete katılanların %54,9'u (213 kişi) erkeklerden oluşurken, %45,1'i (175 kişi) kadınlardan oluşmaktadır. Katılımcıların yaş grupları incelendiğinde müzeyi ziyaret edenlerin neredeyse yarısının 40 yaş ve üstü olduğu görülmektedir, buna göre müze orta ve ortanın üstü yaş grupları tarafından

daha fazla tercih edilmektedir. Katılımcıların medeni durumlarına bakıldığında büyük çoğunluğunun %70,4'ünün (273 kişi) evli olduğu, öğrenim düzeyleri grubunda ise en fazla katılımcının lisans mezunlarının (%35,6) oluşturduğu, katılımcıların mesleklerine bakıldığında ise yaş gruplarına benzer bir şekilde emekli grubunun daha fazla olmasına karşın (%19,8) serbest meslek (%1,3) ve memur (%1,5) grubunun oldukça düşük oranda müzeyi ziyaret ettikleri, katılımcıların gelir durumu incelendiğinde ise ankete katılan ziyaretçilerin ortanın üstü bir gelir durumuna sahip oldukları görülmektedir (Tablo 1).

**Tablo 1:** Ankete Katılanların Demografik Özellikleri

		N	%
Cinsiyet	Erkek	213	54,9
	Kadın	175	45,1
Yaş Grupları	20'den küçük	39	10,1
	20-30	78	20,1
	31-40	81	20,9
	41-50	88	22,7
	50 yaş üzeri	102	26,3
Medeni Durum	Evli	273	70,4
	Bekâr	111	28,6
	Diğer	4	1,0
Öğrenim Düzeyi	İlköğretim	68	17,5
	Lise	112	28,9
	Ön Lisans	32	8,2
	Lisans	138	35,6
	Lisansüstü	38	9,8
Meslek	İşçi	27	7,0
	Memur	6	1,5
	Emekli	77	19,8
	Ev Hanımı	35	9,0
	Tüccar	62	16,0
	Serbest Meslek	5	1,3
	Çiftçi	48	12,4
	Öğrenci	57	14,7
	Diğer	71	18,3
Aylık Gelir	1000 TL altı	9	2,3
	1001-2000 TL	63	16,2
	2001-3000 TL	82	21,1
	3001 TL üstü	132	34
	Gelirim Yok	102	26,3
İkamet Ettiğiniz İl	İsparta	202	52,1
	Diğer	186	47,9
		N	%

Isparta'da Yaşama Süresi	1 yıldan az	12	3,1
	1-5 yıl arası	27	7
	5-10 yıl arası	19	4,9
	10-20 yıl arası	29	7,5
	20 yıldan fazla	115	29,6
	Isparta'da yaşamıyorum	186	47,9

Ayrıca ankete katılanların büyük çoğunluğu bireysel veya aileleri ile birlikte müzeye geldiklerini beyan etmişlerdir, bundan dolayı ailesi ile gelenlerin içinde çalışmayanlar veya herhangi bir gelire sahip olmayanlar (%26) gelirim yok şeklinde görüş bildirmiştir. Katılımcıların ikamet ettikleri illere bakıldığında Isparta'da yaşayanlar (%52,1) ile Isparta dışından gelenlerin (%47,9) oranlarının birbirlerine yakın olduğu ve Isparta'da yaşayanların ise büyük çoğunluğunun 20 yıldan fazla süredir burada olması (%29,6), katılımcıların Isparta'da doğup büyüdüğünü göstermektedir (Tablo 1). Isparta dışından gelenlerin dağılımına bakıldığında çeşitlilik göstermekle birlikte ilk sırayı Antalya, Ankara ve İstanbul'dan gelenler oluşturmaktadır. Anketten elde edilen bulgulara göre müzeye Isparta halkı kadar diğer illerden gelen ziyaretçilerin de ilgi gösterdiği anlaşılmaktadır.

Anketin ikinci bölümünde ziyaretçilerin müze deneyimlerine yönelik algıları sorulmuştur. Süleyman Demirel Demokrasi ve Kalkınma Müzesi'nden nasıl haberdar olduğu hakkındaki soruya katılımcıların verdikleri cevaplara bakıldığında ilk sırayı %40,2 (156 kişi) ile arkadaş veya akraba tavsiyesi olduğu yönündedir. Katılımcıların en az kitap, broşür, ilan (%2,8) ve internet (%9,8) cevabı vermeleri, müzenin daha fazla kitleye ulaşması adına kitap ve broşür gibi basılı tanıtım ürünleri yanında internet ve sosyal medya gibi bilgi iletişim teknolojilerinin kullanıldığı tanıtım araçlarına ihtiyaç olduğunu göstermektedir. Katılımcıların büyük çoğunluğu müzeye bireysel olarak geldiğini (%94,1) ve müzeyi yakınlarına olumlu bir şekilde önereceğini (%99,2) söylerken, müzeye kaçınıcı kez geldiniz sorusuna katılımcıların %58,8'i (228 kişi) ilk kez geldiğini belirtmiştir. Anket uygulamasına katılanların %84,8'i müzeleri ziyaret etmekten hoşlandıklarını ama müzelere sürekli gitmek yerine ara sıra (%84,3) ziyarette bulduklarını belirtmişlerdir. Ayrıca, Süleyman Demirel Demokrasi ve Kalkınma Müzesi'ni ziyaret eden katılımcıların yarısından fazlası (%64) aynı zamanda Isparta şehir merkezindeki Etnografya Halı ve Kilim Müzesi ve Isparta Müzesini de ziyaret ederken, çevre ilçelerdeki Yalvaç ve Uluborlu müzelerini daha az (%16,3) ziyaret ettikleri ve %19,8'inin ise Süleyman Demirel Demokrasi ve Kalkınma Müzesi dışında başka bir müzeyi ziyaret etmedikleri görülmektedir (Tablo 2). Bununla birlikte, Isparta şehir merkezinde olmamasına ve ana ulaşım güzergâhı üzerinde yer almamasına rağmen Türkiye tarihinin belli döneminin aktörlerinin, olaylarının ve hatıralarının sunumu ve sergilenmesi yoluyla toplumsal hafızaya aracılık eden bir yer olarak Süleyman Demirel Demokrasi ve Kalkınma Müzesi'ne olan talebin fazla olmasında, müzenin ziyarete gelenlere kısa süreli de olsa zamanı durdurmasının, ziyaretçilere nostalji yaşatmasının, bireysel veya toplumsal hafızadaki olayları çağrıştırmasının ve belki de ziyaret edenlerin kendi hayatlarına dokunan imgelerin sunulmasının etkisi olabilir.

**Tablo 2:** Ankete Katılanların Müze Deneyimleri

		N	%
S.D.D.K. Müzesi'nden nasıl haberdar oldunuz?	TV, Radyo	66	17
	Kitap, Broşür, İlan	11	2,8
	Arkadaş veya Akraba Tavsiyesi	156	40,2
	İnternet	38	9,8
	Diğer	117	30,2
		N	%
S.D.D.K. Müzesi'ne nasıl geldiniz?	Bireysel Olarak	365	94,1
	Tur Organizasyonu ile Birlikte	23	5,9
		N	%

S.D.D.K Müzesi'ni kaçınıcı kez ziyaret ettiniz?	Birinci	228	58,8
	İkinci	75	19,3
	Üçüncü	29	7,5
	Dördüncü	22	5,7
	Daha Fazla	34	8,8
		<b>N</b>	<b>%</b>
S.D.D.K. Müzesi'ni yakınlarınıza önerir misiniz?	Evet	385	99,2
	Hayır	3	0,8
		<b>N</b>	<b>%</b>
Isparta'da ziyaret ettiğiniz diğere müzeler hangisidir?	Isparta Müzesi	117	30,2
	Etnografya Halı ve Kilim Müzesi	131	33,8
	Yalvaç Müzesi	50	12,9
	Uluborlu Müzesi	13	3,4
	Ziyaret Etmedim	77	19,8
		<b>N</b>	<b>%</b>
Müzeleri hangi sıklıkla ziyaret edersiniz?	Hiç	21	5,4
	Ara sıra	327	84,3
	Sürekli	40	10,3
		<b>N</b>	<b>%</b>
Müze ziyaretlerinden hoşlanır mısınız?	Evet	329	84,8
	Bazen	53	13,7
	Hayır	6	1,5
		<b>N</b>	<b>%</b>

Süleyman Demirel Demokrasi ve Kalkınma Müzesi; binalar, duvarlar, çatılar, odalar ve depolarla birlikte sonradan inşa edilen bir mekân olması yanında, müzeyi oluşturan unsurlar sayesinde geçmişte kalan yaşamışlıkları, hatıraları ve olayları anımsamaya aracılık eder. Bu durumda mekânların fiziksel özellikleri ile birlikte sembolik üretimi ve temsil niteliği de söz konusudur. Bazı mekânlar bireysel veya toplumsal hafızada yer etmiş olayların bizzat yaşandığı ya da deneyimlendiği yerler olarak hatırlamaya yardımcı olurken bazı mekânlar ise fiziksel ya da somut yapısının dışında sahip olduğu objeler, eşyalar veya nesnelere sayesinde temsil ettiği hikâyesi hatırlamaya aracılık eden yerlerdir. Bu hikâyeler, hatıralar ve buraya özgü pratikler yerlerin temsil gücü oranında ilgi çekmektedir. Dolayısı ile bu yerleri değerli kılan somut unsurlardan çok, soyutlama yoluyla temsil ettiği bağlamıdır. Süleyman Demirel Demokrasi ve Kalkınma Müzesi'nin de fiziksel yapısının ötesinde, hem Türkiye'nin ulusal tarihinin belli bir döneminde önemli aktör olan ve kişisel nitelikleri, mücadelesi, sözleri, şapkası ve aldığı kararları ile hatırlanan bir siyasetçi temsil eden bir yer olmasından hem de müzede toplumsal hafızada yer etmiş olayların hatırlanmasına aracılık eden objelerin ve nesnelere bulunmasından dolayı sembolik anlamı vardır.

Bu bölümde ankete katılanlara Süleyman Demirel Demokrasi ve Kalkınma Müzesi hakkındaki düşünceleri, neler hissettikleri, hangi anlamlar yükledikleri, memnuniyetleri, bulunduğu yerin önemi, mimarisi, ücret durumu, rehberlik hizmetleri, müzenin kütüphanesinden yararlanma durumu gibi sorular sorulmuştur. Ankete katılanların verdiği cevaplara göre, müze ziyaretleri sonucunda katılımcıların büyük çoğunluğunun; Süleyman Demirel hakkında bilgi edindiği (%86,6), müzeyi gezerken Süleyman Demirel'in yaşadığı dönemi hatırladığı (%82,7), diğere devlet büyüklerin de bu şekilde müzesi olması gerektiği (%77,1), genel olarak müze ziyaretinden memnun kaldığı (%85,1), müze konusunda çevresindeki insanlara olumlu şeyler söyleyecekleri (%96,7), müzenin Süleyman Demirel'in doğduğu köyde olmasını destekledikleri (%96,1), müzede rehberlik hizmetlerinden memnun kaldıkları (%81,4), müzenin mimarisini beğendikleri (%83,6), müzede kafeterya ve restoranın bulunmasını önemsedikleri (%70,4), müzenin ücretsiz<sup>5</sup> olmasını destekledikleri (%92,3) sonucuna varılmıştır. Bununla birlikte katılımcıların yaklaşık üçte biri müze içindeki kütüphaneden yararlanmaya geldiği (%31,7) yönünde görüş bildirirken, dörtte biri ise ziyaret etmeden önce müze konusunda araştırma (internet, broşür vs.) yaptığını (%25) söylemişlerdir (Tablo 3).

5 Süleyman Demirel Demokrasi ve Kalkınma Müzesi, Demirel Vakfı'na ait özel müze statüsünde olmasından dolayı müze giderleri vakıf tarafından karşılanmaktadır.

**Tablo 3:** Ankete Katılanların Süleyman Demirel Demokrasi ve Kalkınma Müzesine Yönelik Algılar

	1		2		3		4		5	
	N	%	N	%	N	%	N	%	N	%
Süleyman Demirel'in özel ve siyasi yaşamı hakkında bilgi edindim	10	2,6	23	5,9	13	3,4	146	37,6	196	50,5
Müzeyi gezdikçe Süleyman Demirel'in yaşadığı dönemleri hatırladım	20	5,2	17	4,4	30	7,7	103	26,5	218	56,2
Diğer cumhurbaşkanlarının da müzeleri olması gerektiğini düşünüyorum	26	6,7	18	4,6	45	12	83	21,4	216	55,7
Müze ziyaretinden memnun kaldım	5	1,3	3	0,8	11	2,8	104	26,8	265	68,3
Müze hakkında insanlara olumlu şeyler söyleyebilirim	4	1	2	0,5	7	1,8	95	24,5	280	72,2
Müzenin Süleyman Demirel'in doğduğu köyde olmasını olumlu buluyorum	6	1,5	3	0,8	6	1,5	51	13,1	322	83
Kütüphaneden yararlanmaya geldim	102	26	115	30	48	12	71	18,3	52	13,4
Ziyaret etmeden önce müze konusunda araştırma yaptım	137	35	115	30	39	10	57	14,7	40	10,3
Müzedeki rehberlik hizmetini olumlu buluyorum	22	5,7	19	4,9	31	8	123	31,7	193	49,7
Müzenin mimarisini beğendim	5	1,3	2	0,5	18	4,6	116	29,9	247	63,7
Müzenin kafeteryası/restoranı olması önemlidir	25	6,4	31	8	59	15	135	34,8	138	35,6
Müzenin ücretsiz olmasını destekliyorum	12	3,1	8	2,1	10	2,6	48	12,4	310	79,9
(1 – Kesinlikle katılmıyorum 2 – Katılmıyorum 3 – Kararsızım 4 – Katılıyorum 5 – Kesinlikle katılıyorum)										

Ankete katılanların verdikleri cevaplara bakıldığında; müzenin bulunduğu yerinin, mimarisinin, verilen hizmetlerin ve müzede bulunan eşyaların ve objelerin somut ve fiziksel bir anlamı olması yanında geçmişi hatırlatması ve ziyaretçilere bazı duyguları hissettirmesi bakımından müzenin sembolik anlamının olduğu görülmektedir. Ayrıca müzenin, genel anlamda verdiği mesajla katılımcıları Süleyman Demirel'in yaşadığı dönemlere götürdüğü, müzenin hem bulunduğu konumla hem de müze içindeki koleksiyonlar, eşyalar ve objelerle toplumsal hafızaya aracılık ettiği, müzenin diğer devlet büyüklerine de örnek olacağı, ziyaretçilerin müzeden memnun ayrıldıkları ve müzeyi başkalarına tavsiye etme yönünde olumlu oldukları, müzenin genel mimarisinin ve müzede verilen hizmetlerin ziyaretçiler tarafından beğenildiği anlaşılmaktadır.

Çalışmada, Süleyman Demirel Demokrasi ve Kalkınma Müzesi'nin bireysel ve toplumsal hafızadaki yerini anlamak için müzeyi ziyaret edenlerin ziyaret sonrası düşüncelerini yazdıkları ziyaretçi defterleri de incelenmiştir. Ziyaretçi defterinde Süleyman Demirel'in şahsı ile ilgili düşüncelerin daha fazla paylaşıldığı görülmektedir. Bununla birlikte müze ziyaretinin bireysel ve toplumsal hafızada yer etmiş olayları ve durumları nasıl anımsattığı konusunda ziyaretçilerin farklı görüşleri de bulunmaktadır: Bunlar arasında bazı ziyaretçilerin görüşleri şöyledir;

“Süleyman Demirel müzesini gezdiğimde hatıralar gözlerimde canlandı ve duygulandım, müzede emeği geçenlere teşekkür ediyorum”, “Süleyman Demirel adına düzenlenen külliye birkaç kez ziyaret etme fırsatı buldum, her ziyaretimde heyecanlanıyorum, sizinle beraber yaşadığım ve hizmet verdiğim yılları hatırlıyorum”, “Size olan sevgimden ve saygımdan dolayı oğlumun adını Süleyman koymuştum, şimdi oğlumla birlikte müzeyi gezmenin mutluluğunu yaşıyorum”, “Sayın Cumhurbaşkanım, sizleri anmak ve güzel anılarımı hatırlamak için sizin evinizi ziyarete geldim”, “Ben ilkokulda okuyorum, bu müzeyi gezmekle sizi yakından tanımış oldum”, “Müzeye ilk kez geldim ama defalarca geleceğimden eminim çünkü bu yer bana çocukluğumu ve gençliğimi hatırlatıyor”, “1975 yılında Muğla'ya geldiğinizde beni kucağınıza alıp bir oğlum oldu demişsiniz, o zaman ben 1 yaşındaydım şimdi 45 yaşındayım. Ailemle birlikte bu müzeye geldim, öyle duygulandım ki anlatamam”, “Gençliğimde Süleyman Demirel'e çok kızardım, ama şimdi yanlış yaptığımı düşünüyorum. Bu müzeyi gezdiğimde gençlik yıllarımı ve yaşanan olayları yeniden hatırladım”, “Ben 68 kuşağındayım, Süleyman Demirel'e karşı çok yürüdüm, müzeye gelmekle hem o yıllarım gözümde canlandı hem de Demirel'in kıymetini anladım”.

Ziyaretçilerin müze defterine yazdıklarına bakıldığında, müzeyi ziyaret eden farklı yaş ve düşünceden insanlar için farklı anlamlar taşıdığı görülmektedir. Müzeyi ziyaretin anlamı bazıları için geçmişe yolculuk yapmak ve geçmişle hesaplaşmak, bazıları için geçmişte yaşadığı acıyı veya mutluluğu hatırlamak bazıları için tarihin belli bir döneminde ve toplumun hafızasında yer etmiş olayları tekrar yaşamak bazıları için ise tüm bu geçmişten uzak bir şekilde sadece tanınmaktır. Bu yönüyle Süleyman Demirel Demokrasi ve Kalkınma Müzesi'nin farklı kesimlerden insanlara farklı duygular yaşattığı, geçmişle gelecek arasında önemli bir köprü olduğu ve yaşanan olaylarla bireylerin ve toplumun hafızası arasında aracı vazifesi gördüğü anlaşılmaktadır.

Müzeler tarihsel süreç içerisinde dönemin şartlarına uygun olarak değişim ve dönüşüm geçirmektedir. Müzeler klasik, tek düze eserlerin sergilendiği alanlar olmaktan çıkmakta ve insanların zevk alarak vakit geçirdikleri ve hissettikleri mekânlar haline gelmektedir. Bu değişim ve gelişimle müzeler artık daha fazla merak edilen, aynı zamanda geçmişte yaşanan ancak unutulmaları da hatırlatan ve ziyaretçilere belli bir dönem, kişi, olay veya tema konusunda bilgi veren yerlerdir. Ayrıca müzeleri değerli kılan bir diğer unsur, müzelerin toplumla diyalog halinde olması ve toplumla kurduğu bağıdır. Bu bağlantı sağlıklı bir şekilde kurulabildiği takdirde müzeler halkın benimsediği ve yeni anlamlar kazandığı yerlere dönüşür. Böylece geçmiş hatırlatan ve toplumsal hafızaya aracılık eden kurumlar olarak müzeler, geçmişle geleceğin bağının kopmasını engellemektedir. Süleyman Demirel Demokrasi ve Kalkınma Müzesi'nin amacı, misyonu ve verdiği mesaj yönüyle geçmiş, şimdi ve gelecek arasında köprü olması ve bireysel veya toplumsal hafızada yer etmiş olaylarla ilişki kurması müzeye olan ilgiyi artırmaktadır.

## SONUÇ

Nora (2006) hafızayı, hatırlaması imkânsız olan şeylerin stoku, hatırlama ihtiyacı duyulan şeylerin sınırsız listesi olduğunu belirtirken, Assmann (2015) ise, toplumsal ve kültürel hafızanın pekiştirilmesinde hatırlama kültüründe mekânın vazgeçilmez olduğunu ve hafıza tekniklerinin öncelikli aracı olarak mekânsal yapıları kullandığını belirtmektedir. Tarihin olaylara bağlanması gibi, hafızanın da mekânlara bağlandığını ifade eden Nora (2006), hafıza ve yer/mekân arasındaki birlikteliğin kaçınılmaz olduğunu vurgulamaktadır. Dolayısı ile hafıza kavramı belli bir tarihe, geçmişe, zamana, kültüre ve sosyal bir gruba aidiyet duygusuna bağlı olarak belli bir yerle ve mekânla ilişki içerisinde anlam kazanır (Gün, 2015). Bu durumda toplumların kolektif hafızasının unutulmamasını ve korunmasını sağlayan kurumlar olarak müzeler ön plana çıkmaktadır. Bazen müzenin kendisi hafıza mekânlarını oluşturduğu için mekânın kendisi ile bağ kurulmasını sağlarken, bazen de sonradan yerleştirilen objeler ve nesnelere kurulan bağ sayesinde müzeler kolektif bilincin, düşüncenin ve hafızanın anımsanmasına yardımcı olur.

Hafıza kavramı toplumsal ilişkilerin ve yaşamın önemli unsurlarından birisi olduğu için disiplinler arası tartışılan bir konudur. Coğrafya disiplini açısından konunun önemi; toplumsal hayatı inşa eden, gündelik hayata yön veren ve toplumsal ilişkileri düzenleyen, değiştiren, dönüştüren kolektif hafızanın yerden ve mekânsal yapılardan, pratiklerden ve süreçlerden ayrı düşünülmediğinden dolayı hafızanın yerle ve mekânla olan kaçınılmaz ilişkisidir. Günümüz toplumunda yaygın olan unutma eylemini engellemek ve toplumlarda süreklilik duygusu oluşturmak için, geçmişte yaşananları imgelerle cisimleştiren ve hatıraları canlı tutan ve toplumsal hafızaya aracılık eden kurumlar olarak müzelere ihtiyaç vardır. Dolayısı ile unutulma tehlikesi ile karşı karşıya olan hafızanın kendini yeniden ürettiği yerler olarak müzelerin önemli misyonu bulunmaktadır. Hatıraların, tarihin, yaşanmışlıkların ve hafızanın belirginleşip kök saldığı ve yerleştiği müzelerde, toplumun hafızası ile o yerler arasında bağ kurulduğunda müzeler anlam kazanmakta ve daha fazla ilgi çekmektedir. Ancak bu anlamın inşa edilmesi için müzelerin, giriş bölümünde de bahsedildiği gibi, sadece gezilen ve hoş vakit geçirilen cansız ve ruhsuz bir yer olması yerine müzeler; ziyarete gelen insanların hafızası ile bağ kuran, onların duygularına dokunan, hissedilen, yaşanan ve toplumsal hafızayı canlı tutan yerler olduğu takdirde anlamlı hale gelmektedir. Bu yönüyle çalışma alanı olan Süleyman Demirel Demokrasi ve Kalkınma Müzesi'nin düşünce aşamasından planlanmasına, oradan da inşa süreci ile birlikte günümüzdeki kullanım durumuna, bulunduğu yere ve ziyaret edenlerin görüşlerine kadar değerlendirildiğinde müze, geçmişin belli döneminde toplumun kolektif hafızasında yer etmiş olayların saklandığı, korunduğu ve birleştiği bir yer olarak konumlanmaktadır. Bu yönüyle müze, Süleyman Demirel'in doğduğu ve belirli bir süre hayatını yaşadığı köyde bulunması, Demirel ailesinin yaşadığı köy evinin aslına uygun olarak restore edilmesi, tipik Anadolu köyü mimarisinin korunması, ailenin kullandığı malzemelerin ve etnografik eşyaların aynı yerlerinde sergilenmesi yoluyla "yerel" hafızanın korunmasına yardımcı olurken, diğer taraftan Süleyman Demirel'in üniversitede okuduğu, çeşitli kamu kurumlarında çalıştığı, başbakan ve cumhurbaşkanlığı yaptığı döneme ait tüm eşyaların, kitapların, fotoğrafların, hediyelerin, gazetelerin, giysilerin vs. toplanması ve biriktirilmesi yoluyla tarihsel ve toplumsal hafızanın hatırlanmasına katkı sağlamaktadır.

Bu çalışmadan çıkan sonuçlardan birisi, Süleyman Demirel Demokrasi ve Kalkınma Müzesi geleneksel müze anlayışının dışında, başından sonuna projenin bireysel olarak planlandığı ve inşa edildiği (projenin tüm aşamaları Süleyman Demirel'in kardeşi olan Şevket Demirel tarafından planlanmıştır), ziyarete gelenlere geçmişin belli dönemlerinin yeniden hatırlatıldığı

özel bir müze olmasıdır. Gündelik hayattan yalıtılmış ve sadece tarihi ve kültürel eserlerin saklandığı ve sergilendiği bir müze anlayışı yerine Süleyman Demirel Demokrasi ve Kalkınma Müzesi, ziyaretçilere farklı deneyim yaşatmayı amaçlayan, belli bir mesajın verilmek istendiği, her ünitesinde hatıraların ve duyguların canlandığı bir müze olarak tasarlanmıştır. Ziyaretçilerden elde edilen bulgulara bakıldığında müze, ziyaret eden her yaş, cinsiyet, eğitim ve meslek düzeyinden insanlara farklı anlamlar sunmakla birlikte ziyaretçilere Süleyman Demirel'in doğduğu, büyüdüğü, okuduğu, yazdığı ve yaşadığı tarihi dönemi hatırlatması açısından (ankete katılanların %85'i müzeyi gezdiklerinde Süleyman Demirel'in yaşadığı dönemi hatırladıkları yönünde görüş bildirmesi ve ziyaretçi defterlerinde müzenin geçmişi hatırlattığının vurgulanması) belirli bir dönemin hafızasının depolandığı, tarihin ve geçmişin cisimleştirildiği dolayısı ile yaşamın bir ölçüde ölümsüzleştirildiği bir yer olması, müzeyi ve müzenin anlamını daha değerli hale getirmektedir.

Çalışmanın diğer sonucu; tasarımı, planı ve mimarisi modern yaşam tarzına göre yapılmış olsa da ve modern hayatın imgeleri bulunsa da, müzenin içine girdiğinizde geleneksel hayatın izini sürebilmeniz ve unutulma tehlikesi ile karşı karşıya olan kırsal yaşamın pratiklerini gözlemleyebilmelisinizdir. Müzenin Ankara veya Isparta gibi şehir merkezi yerine Demirel'in doğduğu köyde yani kırsal bir alanda inşa edilmesi, günümüzde modern yaşamın etkisiyle yok olma tehlikesi ile karşı karşıya kalan kırsal coğrafyaların hafızasının da unutulmasını engelleme çabası olarak görülebilir. Başlı başına bu çaba bile, cumhurbaşkanı da olsa Süleyman Demirel'in doğduğu ve büyüdüğü yerle bağını koparmadığını ve kırsala verdiği önemi göstermesi bakımından değerli olup, kırsal hayatı deneyimle(ye)meyen, köy yaşamının insan yaşamına kattığı değerleri bil(e)meyen ve kırsal coğrafyaların kadim kültüründen habersiz olan genç nesiller açısından hayati önem taşımaktadır. Ayrıca müze, köyde doğmuş ve büyümüş olan, geleneksel bir hayatı yaşayan ve kentte yaşayan insanlara göre daha az imkân olan birisine genç cumhuriyetin verdiği şansın görülmesi bakımından da değerlidir. Müzenin, Türkiye'nin cumhuriyetle birlikte ortaya çıkan geleneksel yaşam tarzından modern hayata geçişi simgeleyen unsurları barındırması bakımından da önemli bir misyonu vardır. Bu yönüyle müzeyi ziyaret edenler Türkiye Cumhuriyeti'nin ulusal tarihini gözleme ve hatırlama imkânı bulması, müzeye farklı bir anlam yüklemektedir.

Son olarak çalışmadan çıkan bir diğer sonuç ise, köyden çıkıp ve Türkiye'nin önemli üniversitesinde başarılı bir şekilde okuduktan sonra ülkenin en önemli yönetim aşamalarında bulunan, Türkiye'nin kaderini değiştirecek kararlar alan ve bu arada sürekli okuması ve fikirlerini yazması yoluyla entelektüel yönü de olan Süleyman Demirel'in yaşamını, kişiliğini, yaptıklarını, okuduklarını, yazdıklarını ve tüm hayatını muhafaza eden bir müzenin olması sadece şahsı adına değil toplumun kolektif hafızası açısından da önemlidir. Bu yönüyle Süleyman Demirel Demokrasi ve Kalkınma Müzesi, ABD başta olmak üzere batı ülkelerinde gelenek haline gelen ve ülkeyi yöneten başkan veya cumhurbaşkanları adına inşa edilen başkanlık müzelerinin Türkiye'deki önemli örneklerinden birisidir. Süleyman Demirel gibi ülkenin en üst yönetiminde bulunmuş, farklı fikirlere, ideolojiye, kişiliğe, siyaset anlayışına ve hayat tarzına sahip birçok yönetici olmuştur. Bu yöneticilerin de yaşadığı dönem itibari ile tüm toplumun hafızasına yer etmiş olaylar ve durumlar yaşanmış, ne yazık ki aktörlerin ölümüyle birlikte bu hafıza da yok olmaktadır. Unutulma tehlikesi yaşayan tarihi, siyasi, ekonomik, bireysel ve kolektif hafızanın koruma altına alınması adına Süleyman Demirel Demokrasi ve Kalkınma Müzesi bir modeldir. Dolayısı ile bu çalışmanın, Türkiye'nin ulusal tarihi, politik ve kolektif hafızasının korunması adına inşa edilmiş olan Süleyman Demirel Demokrasi ve Kalkınma Müzesi gibi başkanlık müzelerinin öneminin anlaşılmasına ve sayılarının artmasına katkı sağlaması beklenmektedir.

## Teşekkür

Eleştirileri ve katkılarından dolayı makaleyi değerlendiren hakemlere ve Prof.Dr. Mustafa YAKAR'a teşekkür ederiz.

## | EXTENDED ABSTRACT |

**The Relationship Between Museums and Collective Memory: The Case of Suleyman Demirel Democracy and Development Museum**İsmail KERVANKIRAN  Orhan ÇALIŞIRIM **INTRODUCTION**

Orhan Pamuk says, “*Museums are not for visiting, but for feeling and living*” (Pamuk, 2008; Pamuk 2012). Especially in the last half-century, there have been important developments in the world and Turkey. The mission, functions, functioning, vision, presentation techniques, management structure, technologies, promotional techniques, content, and meaning of museology have diversified and developed (Kervankıran, 2014; Kervankıran vd. 2016). Some museums are places of memory because they gain meaning due to the embedding of lived events, pain, happiness, and experiences in physical space (Ulucanlar Prison Museum, Ankara Republic Museum, Topkapı Palace Museum etc.). Some museums, on the other hand, intercede to remember a person, period, or event that has taken place in the collective memory through the objects they collect, keep, and present, not the physical space itself.

Suleyman Demirel Democracy and Development Museum, which was opened in 2014, is one of the important museums of Turkey with its location, mission, and different structure. Therefore, the museum is a place that was built and produced later. In addition, the Suleyman Demirel Democracy and Development Museum is an example of the Presidential Museums and Libraries in western countries in Turkey. Suleyman Demirel Democracy and Development Museum preserves and reminds the historical, political, cultural, economic, and social memory of a certain period of Turkey’s history. In addition, the museum is worth examining because it is one of the examples in Turkey of the presidential museum tradition in western countries. The purpose of this study is to examine the relationship between collective memory and museum in the example of Suleyman Demirel Democracy and Development Museum. Because space is multidimensional and has different meanings (Bilgili, 2020), it is thought that this study will contribute to the literature of both social sciences and geography.

**COLLECTIVE MEMORY AND MUSEUMS**

Halbwachs (2017), in his theory that problematizes the relationship of time and space with memory, states that a spatial framework is necessary for the existence of collective memory. Halbwachs (2017) says that:

Nothing is permanent in our mind, but space is a permanent reality. If our past experiences were not kept in the environment we live in, it would not be possible to recapture the past.



According to Huyssen (1999), human memory is anthropological data that takes its source from the past. Therefore, people tend to the past more than before as a result of the complexity of their mutual relationship with time and space (Erbağcı, 2018; Neyzi, 2020). One of the most important elements of the process of people's thinking that they have a certain identity is the reproduction of a collective memory of what happened in the past (Mills, 2014). For individual memory to be formed it needs the existence of public/collective memory (Halbwachs, 2017; Sayar Avcıoğlu & Akın, 2017), that is, individual memory is an extension of collective memory (Assmann, 2015; Deniz vd. 2018). The geography of memory has a complex structure and is formed together with the production of memory itself (Mills, 2014; Yelsalı Parmaksız, 2019). Collective memories are reproduced through their cultural tendencies (Connerton, 2018; Kervankıran vd. 2021; Stokowski, 2002). According to Pierre Nora (2006), the need for a place of memory arises from the danger of the destruction of the things they preserve and store. Among these, museums are one of the most important places of collective memory (Çelenk Özen, 2010; Demir, 2012). According to Urry (2009), museums intercede for the public's remembering because they have different representations. At the same time, museums fulfill the task of keeping the collective memory alive (Dural Tasouji, 2013). Therefore, museums are places that interact with society and preserve collective memory, as well as storing, protecting, and researching objects (Kırcı, 2015).

## LITERATURE REVIEW

Many studies in social sciences deal with the relationship between space and memory from different aspects (Dwyer & Alderman, 2008; Halbwachs, 2017; Hoelscher & Alderman, 2004; Jones & Garde-Hansen, 2012; Kervankıran vd. 2021; Mills, 2014; Neyzi, 2020; Nora, 2006). It is seen that researches on museums as places of memory have increased in Turkey in recent years (Demir, 2012; Dural Tasouji, 2013; Kervankıran vd. 2021; Keskin, 2014). There are studies on presidential museums and libraries in the literature (Black, 2005; Cochrane, 1998; Cook, 2019; Cox, 2002; Frink, 2009; Haughey, 2009; Ulyatt, 2014). In addition, there are studies examining the topic of presidential museums and collective memory in the literature (Hufbauer, 2006; Kanter, 2012; Kanter, 2016; Wernecke, 2021). However, a study examining these issues hasn't been found in the national literature. Therefore, it is thought that the study will contribute to the subject of presidential museums and libraries in national literature.

## METHOD

In this study, primary data was used to collect data. In the research, a survey was applied to the visitors coming to the Süleyman Demirel Democracy and Development Museum. In this study, the construction process, planning, and current situation of the museum are discussed and It was examined that those who came to visit the museum wrote in the visitor's book. In addition, to understand the relationship between collective memory and the museum, a survey was carried out with the visitors visiting Suleyman Demirel Democracy and Development Museum in line with this purpose and the results of the survey were analyzed. In addition, the data diversity of the study was provided by examining the thoughts of the visitors of the museum that they wrote in the visitor's book.

## SULEYMAN DEMIREL DEMOCRACY AND DEVELOPMENT MUSEUM

The Suleyman Demirel Democracy and Development Museum, founded in honor of former Turkish President Suleyman Demirel in the province of Isparta in his honor in his home village of İslamköy, was opened in 2014. The museum is one of the private museums where Suleyman Demirel's family life, knowledge, political life, and private collections are located (Mollaoglu, 2007). The museum complex, built by the ninth president's brother, Sevkettin Demirel, covers an area of 17,000 square meters. The building's construction started in 1989. The Suleyman Demirel Democracy and Development Museum include displays of 46,000 books, 7,000 gifts given to Demirel, 32,000 newspapers and magazines, 500 pieces of clothing, and

a total of 6 million documents (Siviloğlu, 2012). In addition, the museum contributes to the development of cultural tourism in Isparta province (Ongun et al., 2021).

## RESULTS

Considering the answers given by the participants; It is seen that the place where the museum is located, its architecture, the services provided, and the objects and objects in the museum have a tangible and physical meaning, as well as a symbolic meaning of the museum in terms of reminding the past. It is understood that the museum intercedes for collective memory both with its location and with the collections, items, and objects in the museum. In addition, it was concluded that the visitors left the museum satisfied and were positive to recommend the museum to others and that the general architecture of the museum and the services provided in the museum were liked by the visitors.

When we look at what the visitors write in the visitor's book, it is seen that it has different meanings for people of different ages and thoughts who visit the museum. Visiting the museum is for some people take a journey to the past, for some people it is to remember the pain or happiness of the past. Some of them are to relive the events that took place in a certain period of history and the collective memory during the visit to the museum. In this respect, it is understood that the Suleyman Demirel Democracy and Development Museum makes people from every walk of life experience different emotions, is an important bridge between the past and the future, and acts as intercede for the individual and collective memory.

## CONCLUSION

One of the results of this study is that the Suleyman Demirel Democracy and Development Museum is a special museum that was planned, built, and reminded of the past, apart from the traditional museum. Suleyman Demirel Democracy and Development Museum is not just a museum where historical and cultural artifacts are kept and exhibited. At the same time, the museum is a place of collective memory that gives visitors a different experience.

The other result of the study; Although its design, plan, and architecture are made according to the modern lifestyle, you can see the traditional life and the practices of rural life when you enter the museum. This situation can be seen as an effort to preserve the memory of rural geographies, which are in danger of extinction due to the influence of modern life. As a result, Suleyman Demirel Democracy and Development Museum is a place of memory where the memory of a certain period is preserved both in terms of its location, functionality, mission, and the message it wants to convey, as well as the views of the visitors. In this respect, the museum is a place that reminds the events that are in the collective memory and builds a bridge between the past, present, and future in the public memory.

## KAYNAKÇA / REFERENCES

- Anderson, B. (2020). *Hayali cemaatler milliyetçiliğin kökenleri ve yayılması*. (Çev: İ. Savaşır). İstanbul: Metis Yayınları. (Kitabın orijinal basımı 1983).
- Assmann, J. (2015). *Kültürel bellek: Eski yüksek kültürlerde yazı, hatırlama ve politik kimlik*. (Çev: A. Tekin). İstanbul: Ayrıntı Yayınları. (Kitabın orijinal basımı 1992).
- Bilgili, M. (2020). Approaches to philosophy of space in geography. *International Journal of Geography and Geography Education (IGGE)*, 41, 88-102. <https://doi.org/10.32003/igge.674936>
- Black, A. M. (2005), The Franklin D. Roosevelt Presidential Library and Museum digital archive. *The Journal of American History*, 92(3), 1121-1122. DOI:10.2307/3660163
- Cochrane, L. S. (1998). *The presidential library system: A quiescent policy subsystem*. (Doctoral dissertation, Virginia Polytechnic Institute and State University) Retrieved from <https://vtechworks.lib.vt.edu/handle/10919/30242>
- Connerton, P. (2018). *Modernite nasıl unutturur*. (Çev: K. Kelebekoğlu). İstanbul: Sel Yayıncılık. (Kitabın orijinal basımı 2009)
- Cook, E. (2019). *Amerikan müzeciliğinin tarihi gelişimi ve Smithsonian müzeleri üzerinden araştırılması*. (Yüksek lisans tezi, İstanbul Üniversitesi, Sosyal Bilimler Enstitüsü, İstanbul).
- Cox, R. J. (2002). America's pyramids: Presidents and their libraries. *Government Information Quarterly*, 19, 45-75.

- Cumhuriyet Gazetesi, (2014). Müzedeki 7 kubbenin anlamı, 20 Temmuz 2019 tarihinde <https://www.cumhuriyet.com.tr/haber/muzedeki-7-kubbenin-anlami-134437> adresinden edinilmiştir.
- Çelenk Özen, S. (2010). Bir bellek mekânı olarak televizyon: Bu kalp seni unuttur mu??. *Mülkiye*, 269, 171-197.
- Çözüm Gazetesi, (2014). 50 yıllık gurur, Demirel ve demokrasi, *Çözüm Gazetesi*, s:1.
- Demir, S. (2012). Kültürel bellek, gelenek ve halk bilim müzeleri. *Milli Folklor Dergisi*, 12(24),184-193.
- Deniz, A., Özgür, E. M., & Öksüz, M. (2018). The effects of religious places on collective memory: The case of Istanbul Hagios Panteleimon Orthodox Church. *International Journal of Geography and Geography Education*, 39, 171-188. <https://doi.org/10.32003/iggei.469070>
- Dıgan, K. (2015). *Places of memory, places of memory: The case of the House of the Wannsee Conference*. 42-52. London: Palgrave Macmillan.
- Dural Tasouji, C. (2013). Bir hafıza mekânı olarak müze: Ankara Etnografya Müzesi. *Karadeniz Teknik Üniversitesi İletişim Araştırmaları Dergisi*, 5(6), 129-143.
- Dwyer, O., & Alderman, D. (2008). Memorial landscapes: Analytic questions and metaphors. *Geoforum*, 73, 165-178. <https://doi.org/10.1007/s10708.008.9201-5>
- Erbağcı, K. (2018). *Toplumsal bellek ve kentsel dönüşüm: İstanbul, Fener-Balat örneği*. (Yayımlanmamış Yüksek lisans tezi, Bilgi Üniversitesi, Sosyal Bilimler Enstitüsü, İstanbul).
- Express Gazetesi, (2014). Demokrasinin bayram günü, *Express Gazetesi*, s:1
- Frink, J. S. (2009). *The George Bush Presidential Library Center at Texas A&M University*, (Doctoral dissertation, Texas A&M University) Retrieved from <https://oaktrust.library.tamu.edu/handle/1969.1/ETD-TAMU-2009-08-7026>
- Gün, T. (2015). *Bir yer olarak Odunpazarı ve yerin yeniden üretimi çerçevesinde bellek ve miras endüstrisi*. 1. Uluslararası Kent Araştırmaları Kongresi'nde sunulmuştur. 16-17 Nisan 2015, Eskişehir, Türkiye.
- Halbwachs, M. (2017). *Kolektif hafıza*. (Çev: B. Barış). İstanbul: Heretik Yayıncılık. (Kitabın orijinal basımı 1925).
- Haughey, P. D. (2009). *The Archive on the Hill: The Presidential Library and the Architecture of American History*, (Doctoral dissertation, Massachusetts Institute Of Technology) Retrieved from <https://dspace.mit.edu/handle/1721.1/54551>
- Hoelscher, S., & Alderman, D. H. (2004). Memory and place: Geographies of a critical relationship. *Social and Cultural Geography*, 5(3), 347-356. <https://doi.org/10.1080/146.493.6042000252769>
- Hufbauer, B. (2006). *Presidential temples: How memorials and libraries shape public memory*. Lawrence-KS: University Press of Kansas.
- Huyssen, A. (1999). *Alacakaranlık anıları*. (Çev: K. Atalay). İstanbul: Metis Yayınları. (Kitabın orijinal basımı 1995).
- Hürriyet Gazetesi, (2014). Köyden zirveye 90 yıllık serüven, *Hürriyet Gazetesi*, s:1
- Isparta Gazetesi, (2014). Faydalı ömrümüzün tümünü milletin ve devletimizin hizmetine verdik. *Isparta Gazetesi*, s:1
- Isparta Haber Gazetesi, (2014). Türkiye'nin 50 yılı, *Isparta Haber Gazetesi*, s:1
- Ispartahaber, (2018). Süleyman Demirel Demokrasi ve Kalkınma Müzesi yakın tarihe ışık tutuyor, 16 Kasım 2021 tarihinde <https://www.ispartahaber.com.tr/isparta/suleyman-demirel-demokrasi-ve-kalkinma-muzesi-yakin-tarihe-istik-tutuyor-37589h.html>, adresinden edinilmiştir.
- Jones, O., & Garde-Hansen, J. (2012). *Geography and memory: Explorations in identity, place and becoming*. Londra: Palgrave-Macmillan.
- Kanter, J. (2012). Character-in-chief: Performing the American citizen at two presidential libraries. *Text and Performance Quarterly*, 32(4), 349-370. <https://doi.org/10.1080/10462.937.2012.703785>
- Kanter, J. (2016). *Presidential libraries as performance: Curating American character from Herbert Hoover to George W. Bush*. Carbondale: Southern Illinois University Press.
- Kervankıran, İ. (2014). Dünyada değişen müze algısı ekseninde Türkiye'deki müze turizmine bakış. *Turkish Studies-International Periodical For The Languages, Literature and History of Turkish or Turkic*, 9(11), 345-369. <http://dx.doi.org/10.7827/TurkishStudies.7522>
- Kervankıran, İ., Kurnaz, Z., & Başçı, E. (2021). Bir yer olarak Göbekli Tepe'nin ötekileş(tiril)en son sakinleri. *Sosyoloji Araştırmaları Dergisi*, 24(3), 29-63. <https://doi.org/10.18490/sosars.1014205>
- Kervankıran, İ., Temurçin, K., & Yakar, M. (2016). The development of museology in Turkey, a spatial analysis of Museums and their contribution to tourism in Turkey. *Journal of Tourism, Culture and Territorial Development, AlmaTourism*, 13, 1-22.
- Keskin, N. (2014). Kentlerde yeni bellek mekânları: Kent müzeleri. *Folklor/Edebiyat Dergisi*, 20(79), 25-39.
- Kırcı, A. B. (2015). *Zamana direnmek: Kişisel hafıza mekânları*. (Yüksek lisans tezi, Başkent Üniversitesi, Sosyal Bilimler Enstitüsü, Ankara).
- Mills, A. (2014). *Hafızanın sokakları, İstanbul'da peyzaj, hoşgörü ve ulusal kimlik*. (Çev: C. Soydemir). İstanbul: Koç Üniversitesi Yayınları. (Kitabın orijinal basımı 2010).
- Mollaoglu, R. N. (2007). *Bilgi ortamı olarak müzelerde kütüphanelerin rolü ve Türkiye'de müze kütüphaneleri*. (Yüksek lisans tezi, Yıldız Teknik Üniversitesi, Sosyal Bilimler Enstitüsü, İstanbul).
- National Archives, (2021). <https://www.archives.gov/presidential-libraries>, 11 Mayıs 2021 tarihinde edinilmiştir.
- Neyzi, L. (2020). *Nasıl hatırlıyoruz?* (3. Baskı). İstanbul: Türkiye İş Bankası Kültür Yayınları.
- Nora, P. (2006). *Hafıza mekânları*. (Çev: M. E. Özcan). Ankara: Dost Kitabevi Yayınları. (Kitabın orijinal basımı 1996).
- Oluşum Gazetesi, (2014). En baba açılış, *Oluşum Gazetesi*, s:1

- Ongun, U., Çuhadar, M., & Kervankıran, İ. (2021). Süleyman Demirel Demokrasi-Kalkınma Müzesi ve Anıt Mezarının, hüzün turizmi ve yöre ekonomisi kapsamında değerlendirilmesi. *Journal of Tourism Intelligence and Smartness*, 4(2), 201-217.
- Özden, N.B. (2019). *Kurmaca eserlerden oluşturulan müzeler*. (Yayınlanmamış Yüksek lisans tezi, İstanbul Üniversitesi Sosyal Bilimler Enstitüsü, İstanbul).
- Pamuk, O. (2008). *Masumiyet müzesi*. İstanbul: İletişim Yayınları.
- Pamuk, O. (2012). *Şeylerin masumiyeti*. İstanbul: İletişim Yayınları.
- Posta Gazetesi, (2014). En "baba" müze, *Posta Gazetesi*, s:1
- Sabah Gazetesi, (2014). Barlas ve Donat Demirel Müzesi'nde, *Sabah Gazetesi*, s:1
- Sayar Avcioğlu, S., & Akın, O. (2017). Kolektif bellek ve kentsel mekân algısı bağlamında İstanbul Tuzla Köyiçi Koruma Bölgesi'nin mekânsal değişiminin irdelenmesi, *İdealkent Dergisi*, 8(22), 423-450.
- Siviloğlu, O. (2012). *Süleyman Demirel Demokrasi ve Kalkınma Müzesi rehberi*, Isparta.
- Stokowski, P. A. (2002). Languages of place and discourses of power: Constructing new senses of place. *Journal of Leisure Research*, 34(4), 368-382. <https://doi.org/10.1080/00222.216.2002.11949977>
- T24, (2010). Baba'nın hayatı Demokrasi Müzesinde, <https://t24.com.tr/haber/babanin-hayati-demokrasi-muzesinde-isparta-aa,106055>, 18 Mayıs 2021 tarihinde edinilmiştir.
- Türk Dil Kurumu, (2011). *Türkçe sözlük*. (Haz: Şükrü Haluk Akalın ve başk., 11. Baskı). Ankara: Türk Dil Kurumu Yayınları.
- Ulyatt, M. (2014). The John F. Kennedy Presidential Library and Museum as a cultural representation of the public memory of the president. *European Journal of American Culture*, 33(2), 117-130. [https://doi.org/10.1386/ejac.33.2.117\\_1](https://doi.org/10.1386/ejac.33.2.117_1)
- Urry, J. (2009). *Turist bakışı*. (Çev: E. Tataroğlu & İ. Yıldız). Ankara: Bilgesu Yayıncılık.
- Wernecke, C. J. (2021). Gazing into the past: Post-presidential collective memory and political scopophilia at the Jimmy Carter Presidential Museum. *Western Journal of Communication*, 85(4), 507-526. <https://doi.org/10.1080/10570.314.2021.1898673>
- Yelsalı Parmaksız, P. M. (2019). Belleğin mekânından mekânın belleğine: Kavramsal bir tartışma. *Ankara Üniversitesi İlef Dergisi*, 6(1), 7-26. <https://doi.org/10.24955/ilef.574436>