

## Peyzaj Potansiyelinin Kırsal Turizm Açısından Değerlendirilmesi: Göktepe (Karaman) Beldesi Örneği

Figen Altın<sup>1\*</sup>, Abdullah Kelkit<sup>2\*</sup>

**Özet:** Hızlı nüfus artışı, yoğun çalışma koşulları, kentleşme, çevre kirliliği, iklimsel değişimler gibi sebeplerden kaynaklı insanların doğal ortamlarda vakit geçirme isteği fiziksel ve ruhsal bir ihtiyaç haline dönüşmüştür. Bu dönüşüm, son yıllarda kırsal turizme yönelik gelişmeleri de beraberinde getirmiştir. Kırsal turizm çalışmaları insanlara farklı eğlence ve dinlenme olanaklarının sunması yanında, bulunduğu bölge için önemli kırsal kalkınma araçlarından biri haline gelmiştir. Ancak ekosistemler üzerindeki değişim ve gelişim hareketleri gibi, kırsal turizm çalışmaları da koruma temelli planlamalar çerçevesinde incelenmeli ve planlanmalıdır. Sürdürülebilir, doğru ve nitelikli planlamalar ve mekânsal analizler yapılabilmesi için alanın mevcut ve geleceğe yönelik olumlu-olumsuz özelliklerinin belirlenmesi gerekmektedir. Peyzaj potansiyellerinin sürdürülebilir kırsal turizm faaliyetleri açısından değerlendirilmesi ve gerekli önerilerin ortaya koyulması bu çalışmanın amacını oluşturmaktadır. Çalışma alanı olarak, kırsal turizm potansiyeli bakımından güçlü özelliklere sahip ve Karaman ili sınırları içerisinde yer alan Göktepe Beldesi seçilmiştir. Göktepe Beldesi; şifalı çamur yatakları, kaya mezarları, doğal yürüyüş alanları, endemik bitki türü varlığı ve yaban hayatı gibi önemli kaynak değerlerine sahiptir. Ayrıca yörede halen Yörük kültürünün devam ediyor olması çalışma alanını kırsal turizm açısından öncelikli alanlardan biri haline getirmektedir. Bu çalışmada belde belediyesi yönetimi ve beldeye bağlı köy muhtarlarıyla görüşmeler gerçekleştirilmiştir. Bu görüşmelerden elde edilen bilgi ve belgelere ek olarak, yerinde gözlem ve irdelemeler yapılmıştır. Aynı zamanda Coğrafi Bilgi Sistemleri yardımıyla beldenin ve yakın çevresinin doğal ekosistemine ait altlık haritaları oluşturulmuştur. Elde edilen tüm veriler yardımıyla Göktepe Beldesi'nin kırsal turizm potansiyellerinin güçlü, zayıf, fırsat ve tehdit (GZFT) analizlerinin yapılması ile belirlenmeye çalışılmıştır. Ayrıca kırsal kalkınmanın önemli araçlarından biri olan turizm faaliyetlerinin sürdürülebilirliği açısından bazı öneriler getirilmiştir.

**Anahtar kelimeler:** Kırsal turizm, coğrafi bilgi sistemleri, peyzaj planlama, GZFT analizi.

## Assessment of Landscape Potential in terms of Rural Tourism: Göktepe (Karaman) Town Example

**Abstract:** People's desire to spend time in natural environments due to rapid population growth, intensive working conditions, urbanization, environmental pollution and climatic changes has turned into a physical and mental need. This transformation has brought about developments in rural tourism in recent years. Rural tourism studies have become one of the essential rural development tools for the region where it is located and offers different recreational opportunities. However, just like the change and development movements on ecosystems, rural tourism studies should be examined and planned within conservation-based planning. To make sustainable, accurate and qualified planning and spatial analysis, it is necessary to determine the area's current and future positive and negative features. This study aims to evaluate the landscape potentials in terms of sustainable rural tourism activities and put forward the necessary suggestions. Göktepe town, which has strong characteristics in rural tourism potential and is located within the borders of Karaman province, was selected as the research area. Göktepe Town has important resource values such as healing mud beds, rock tombs, natural walking areas, endemic plant species and wildlife. In addition, the fact that the Yörük culture continues in the region makes the study

area one of the priority destinations in terms of rural tourism. In this study, interviews were conducted with the municipality administration and the village headmen of the town. In addition to the information and documents obtained from these interviews, on-site observations and examinations were made. Moreover, base maps of the natural ecosystem and its immediate surroundings were created with the help of Geographical Information Systems. With the help of all data obtained, the rural tourism potential of Göktepe Town was tried to be determined by strong, weak, opportunity and threat (SWOT) analysis. In addition, various suggestions have been made regarding the sustainability of tourism activities, which is one of the important tools of rural development.

**Keywords:** Rural tourism, geographical information systems, landscape planning, SWOT analysis.

<sup>1</sup>**Address (Adres):** Balıkesir Üniversitesi, Balıkesir, Türkiye

<sup>1</sup>**Address (Adres):** Çanakkale Onsekiz Mart Üniversitesi, Çanakkale, Türkiye

**\*Corresponding author (Sorumlu yazar):** figenaltner@yahoo.com

**Citation (Atıf):** Altner, F., Kelkit, A. (2021) Peyzaj Potansiyelinin Kırsal Turizm Açısından Değerlendirilmesi: Göktepe (Karaman) Beldesi Örneği. Bilge International Journal of Science and Technology Research, 5(special issue): 13-19.

## 1. GİRİŞ

Peyzaj planlama; peyzaj bileşenleri, fonksiyonları ve özelliklerinin tanımlanması ve peyzajların korunması, onarımı veya yeniden oluşturulması için yapılan ileriye dönük sürekli eylemler ile önerilerin geliştirilmesine odaklanan süreçler olarak tanımlanmaktadır. (Uzun ve Yılmaz, 2010).

Kırsal peyzaj planlama ise; peyzajın, doğal çevre koşulların, geleneksel ve kültürel değerlerin ve ekonomisinin hayvancılık ve tarım üzerine kurulu olduğu köy yerleşim alanı ve yakın çevresini de kapsayan kırsal alanlarda yaşayanların barınma, dinlenme eğlenme ve ekonomik faaliyetlerini geliştirmeye yönelik tarım, hayvancılık, ekonomik, sosyal, kültürel ve doğal değerlerin sürdürülebilir biçimde korunması ve geliştirilmesi üzerine yapılan çalışmalardır (Cullotta ve Barbera, 2011). Kırsal alanlar sahip oldukları doğal ve kültürel peyzaj özellikleri, geleneksel yaşam tarzları ve arazi koşullarına bağlı yükselti ve eğim farklılıkları, ormanlar, su yüzeyleri ayrıca geleneksel sivil mimari, mitolojik, folklorik, gastronomik değerler, ekonomik aktiviteler gibi kültürel yapı özellikleri ile de özgünlük taşırlar. Bu özelliklerinden dolayı kırsal peyzaj planlama çalışmalarında kırsal turizmin rolü oldukça büyüktür (Aref ve Gill, 2009).

Kırsal turizm ilk kez 19. yy'da İngiltere'de ortaya çıkmış ve doğaya dönüş temasıyla gündeme gelmiştir. Sonrasında ise, Avrupa başta olmak üzere giderek tüm dünyaya yayılmıştır. Günümüzde, gerek küresel ölçekte gerekse Türkiye sınırlarında oldukça önemli bir turizm şekline dönüşmüştür (Arnold, 2004; Ayazlar, 2017).

Kırsal turizm, insanların eğlence, dinlenme, öğrenme, sosyalleşme gibi turistik ihtiyaçlarını karşılamak için kırsal alanlara yaptıkları ziyaret olarak adlandırılmaktadır (Kesici, 2012; López ve García, 2006; Aref ve Gill, 2009; Güney ve Göller, 2016; Akyürek vd., 2018). Kırsal turizm, doğal kaynaklara dayalı bir turizm tipidir. Ayrıca diğer turizm tipleriyle basit bir şekilde bütünleştirilebilen ve yılın birçok

mevsiminde kısa süreli ziyaret edilebilen bir turizm şeklidir (Soykan, 2003; Barke, 2004). Kırsal turizm tipi, kırsal alanların kırsal yaşamını, sanatını, kültürünü, doğasını sergileyen bir turizm olarak tanımlanmaktadır. (Haider vd., 2014).

Kırsal turizmin faaliyetlerinin olduğu alanlarda ekonomik açıdan olumlu etki yarattığı için kır ve kent arasındaki gelir ve sosyal refah farkını azalmasını ve bulunduğu bölgedeki diğer sektörlerin de gelişmesini sağlamaktadır. Kırsal turizm faaliyetlerinde bulunan kişiler özellikle o yöredeki küçük üretici ve işletmelerle iletişim halinde olacağı için diğer turizm şekillerine oranla daha az maliyette bulunacaktır. (Wilson vd, 2001; Pina ve Delfa, 2005; Kiper ve Yılmaz, 2008). Özellikle kırsal bölgelerde yaşayan kadınlara istihdam sağlaması önemli olumlu etkilerden biridir. Böylece kente olan göçte azalma görülmekte bu durum sosyoekonomik kırsal kalkınmaya katkı sağlamaktadır (Çeken vd, 2012; Torun, 2013). Ayrıca iş kaygıları sebebiyle kırsal alanlardan kentsel alanlara olan göçü de azaltmaktadır. (Yaylı, 2016; Uçar, 2010). Fakat olumlu ve sürdürülebilir bir kırsal turizm faaliyetleri için aşağıdaki gereksinimler karşılanması gerekmektedir:

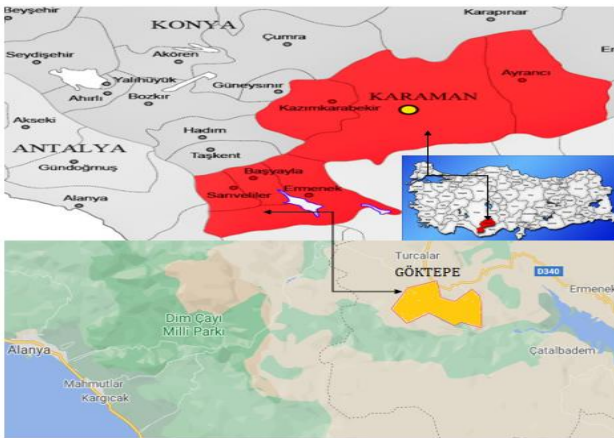
- Kırsal alanların alt yapı ve üst yapı olanakları yeterli olmalı,
- Kırsal alanlardaki konaklama olanakları (çadır, karavan, köy-çiftlik evi, kiralık oda, pansiyon, bungalov vb.) çeşitlendirilmeli,
- Kırsal yapılar ve etkinlikler yöreye uygun olmalı ve geleneksellik ön planda tutulmalı,
- Yöredeki doğal çevre ve kültürel değerler korunmalı
- Kırsal rekreasyon (yürüyüş ve bisiklet yolları, kayak pistleri, doğa sporları vb.) için uygun alanlar ve parkurlar oluşturulmalı,
- Yöresel ürünlerin yapımı (el sanatları, hasat toplama, şarap yapımı vb.) ve sunumu (yeme-içme, hediyelik eşya vb.) gerçekleştirilmeli,
- Yörenin kültürel değerlerinin korunması için çalışmalar yapılmalı,

• Kırsal halk turizm bilincine sahip, eğitilmiş ve istekli olmalıdır (Zhang, 2012; Abdollahzadeh ve Sharifzadeh, 2014; Haberal, 2015; Dursun vd., 2017).

Son yıllarda küresel ölçekte olduğu gibi ülkemizde de kırsal turizm faaliyetleri önemli bir konuya haline gelmiştir. Kırsal turizm faaliyetlerinin doğal ekosisteme zarar vermeden gerçekleştirilmesi sürdürülebilir kırsal planlama çalışmalarında oldukça önemlidir. Bu sebeple konu ile ilgili bilimsel çalışmaların artması kırsal turizmin planlı bir şekilde başlatılmasını, geliştirilmesini ve yönetilmesini sağlamaktadır. Ülkemizde özellikle Ege, Akdeniz ve Karadeniz bölgelerinde yoğun bir şekilde görülen kırsal turizm çalışmaları son yıllarda artan taleple birlikte diğer bölgelerde de hızlanmaya başlamıştır (Aydın, 2012). Türkiye’de kırsal turizm potansiyeli çok yüksek olmasına rağmen hala keşfedilmemiş alanlar mevcuttur. Bu çalışmada, kırsal turizm potansiyeli bakımından güçlü özelliklere sahip olmasına rağmen herhangi bir turizm faaliyetinin olmadığı Göktepe Beldesi’nin peyzaj potansiyellerinin kırsal turizm açısından incelenmesi amaçlanmıştır. Yerel halk ve belde belediyesi ile yapılan görüşmeler ışığında, belde kırsal turizmle yönelik çalışmaların başlatılmasına yönelik taleplerin arttığı ortaya çıkmıştır. Göktepe Beldesi’nde konu özelinde daha önce herhangi bir çalışmanın olmaması ve bu çalışmayla birlikte beldeye ilişkin birtakım verilerin elde edilmesi ve bu verilerin ileride yapılması düşünülen kırsal turizm çalışmalarına ışık tutması öngörülmektedir.

## 2. MATERYAL VE METOT

Karaman ili sınırları içerisinde bulunan ve diğer adı Fariske olan Göktepe Beldesi, Güney Toroslar’ın kuzey eteklerinde Taşeli Platosu’nda konumlanmaktadır. Coğrafi konum olarak  $36^{\circ}37'42.62''$  ve  $36^{\circ}37'38.37''$  kuzey paralelleri  $32^{\circ}37'28.46''$  ve  $32^{\circ}37'33.57''$  doğu meridyenleri arasında yer almaktadır (Şekil 1). Alanya ilçesine 70 km. Konya iline 170 km. Karaman iline ise 245 km. mesafede bulunmakta olup, denizden yüksekliği 1600 metredir.



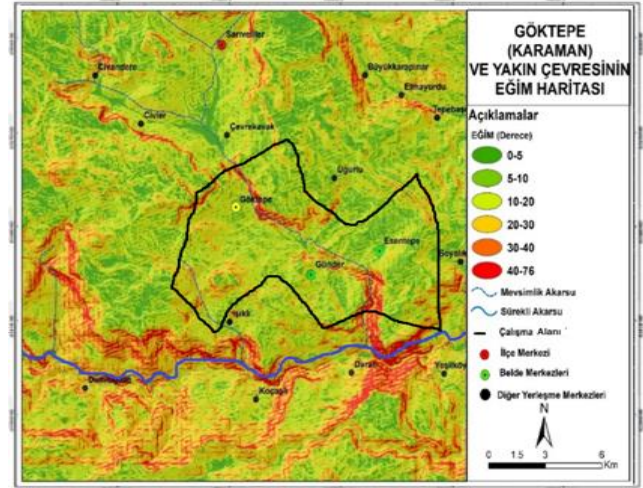
Şekil 1. Çalışma alanı (Göktepe Beldesi) haritası

Beldede karasal iklim hakimdir. Yerel halkın geçim kaynağı ise tarım ve hayvancılıktır. 2021 Türkiye İstatistik Kurumu (TÜİK) verilerine göre beldenin toplam nüfusu 2.670 kişidir (TÜİK, 2021).

Göktepe Beldesi; şifalı çamur yatakları, kaya mezarları, doğal yürüyüş alanları, endemik bitki türü varlığı ve yaban hayatı gibi önemli kaynak değerlerine sahiptir. Ayrıca

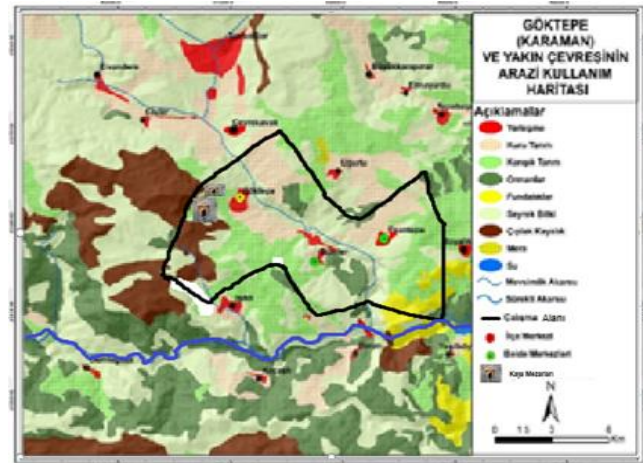
yörede halen yürük kültürünün devam ediyor olması çalışma alanını kırsal turizm açısından öncelikli alanlardan biri haline getirmektedir.

Göktepe Belde Belediyesi yönetimi ve beldeye bağlı köy muhtarlarıyla çalışma konusu ve alanına ilişkin görüşmeler yapılmıştır. Bu görüşmelerden elde edilen bilgi ve belgelere ek olarak, arazi gözlem ve analizleri yapılmıştır. Aynı zamanda Göktepe ve yakın çevresinin eğim, arazi kullanım ve jeoloji haritası Coğrafi Bilgi Sistemleri (CBS) ortamında hazırlanmıştır. Çalışmada eğim haritasının oluşturulmasının sebebi; beldenin ve yakın çevresinin farklı eğim derecelerine sahip arazi yapısı, kırsal turizm açısından değerlendirilecek yürüyüş rotaları ve seyir noktaları için altlık oluşturabilmesidir (Şekil 2).



Şekil 2. Göktepe ve yakın çevresinin eğim haritası

Arazi kullanım haritası; beldenin ve yakın çevresinin arazi örtüsünün genel hatları ile bilinmesi, özellikle kırsal turizm için önemli su yüzeylerinin dağılımı, yerleşim ve tarım alanlarının konumu noktasında yardımcı olabilmesi için oluşturulmuştur (Şekil 3).



Şekil 3. Göktepe ve yakın çevresinin arazi kullanım haritası

Jeoloji haritası ise; beldedeki jeolojik yapıdan kaynaklı oluşan termal çamur yatakları hakkında bilgi edinmektir (Şekil 6). Elde edilen tüm veriler çerçevesinde Göktepe Beldesi'nin kırsal turizm potansiyeli GZFT analiziyle belirlenmeye çalışılmıştır. GZFT analiz tekniği mevcut ve potansiyel turizm faaliyetlerinin belirlenmesi, alana yönelik mevcut güçlü yönler (avantajlar) ve zayıf yanlar (dezavantajlar) ile birlikte gelecekte oluşabilecek fırsatlar ve tehditler gibi önemli durumların tespitinin yapılabildiği

ve yönetim aşamasında karar vermede kullanılan bir tekniktir. (Gürlek, 2002; Polat 2006; Kazemiyeh, 2016; Surat, 2020; Gülçin, 2020).

### 3. BULGULAR

Göktepe Beldesi coğrafi konumu ile farklı turizm faaliyetleri için birçok potansiyele sahiptir. Beldenin farklı eğim ve yükseklik dereceleri alanın görsel peyzajında olumlu etki yaratmıştır (Şekil 2). Karasal iklim özelliklerine sahip olduğu halde Akdeniz'e sadece 70 km mesafede olması alternatif kırsal turizm çalışmaları kapsamında öne çıkmaktadır. Küresel ısınma sonucu artan ortalama sıcaklıklar özellikle yaz mevsiminde Akdeniz Bölgesi'nde yer alan kentsel ve kırsal alanları doğrudan etkilemektedir. Göktepe Beldesi'nin yaz mevsiminde ortalama sıcaklığın 26°C-27°C (2021 yılı) olması yine bu mevsimde karasal iklim özelliğinden kaynaklı nem miktarının düşük olması, yayla kültürünün gelişmesi gibi sebeplerden kaynaklı Akdeniz Bölgesi'nde yaşayan insanlar için alternatif turizm alanları arasında yer almaktadır. Göktepe Belediyesi'nden yetkili kişiler ve muhtarlar yapılan görüşmelerde özellikle son beş yıl içerisinde beldenin yaylalarına ve dağlık alanlarına Antalya ve Alanya'dan ziyaretçilerin geldiği doğa yürüyüşleri, kamp ve tarihi alanları ziyaret etmek gibi faaliyetleri gerçekleştirdikleri bilgilerine ulaşılmıştır. Fakat beldede dışarıdan gelen ziyaretçiler için yeterli konaklama ve hizmetin olmaması kırsal turizm faaliyetlerini olumsuz etkilemektedir.

Çalışma alanının kırsal turizm açısından değerlendirilebilmesi için doğal ve kültürel peyzaj özellikleri incelenmiştir.

#### 3.1. Yörük kültürü

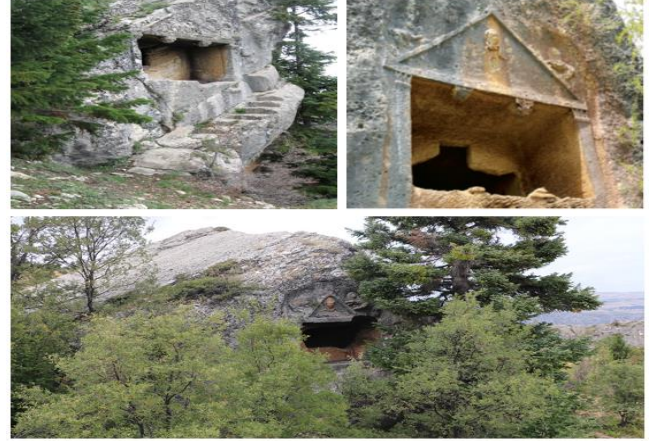
Göktepe beldesi ve yakın çevresinde yaşayan yörükler yöre kültürünün gelişimi üzerinde olumlu bir etkisi vardır. Kış dönemlerini Antalya başta olmak üzere çevre illerde geçiren yörükler ilkbahardan sonbaharın sonuna kadar, Göktepe Beldesi'nin yaylalarında yaşamaktadır (Şekil 4). "Sarıkeçili Yörükleri" olarak bilinen yörüklerin geçim kaynağı mevsimlere göre değişmektedir. Kış dönemlerinde seracılık sektöründe işçilik geçim kaynağı olurken diğer mevsimlerde hayvancılık, tarım ve kilim dokuma işleri başlıca geçim kaynaklarıdır. Özellikle yöresel hayvansal ürünler (bal, süt, peynir, yağ gibi) ve kilim dokumacılığı sayesinde yerli ve yabancı turistlerin ilgisini çekmektedirler.



Şekil 4. Sarıkeçili Yörükleri'nin yaşam alanları (Özgün fotoğraf)

#### 3.2. Kaya mezarları

Göktepe Beldesi'ne 5 km mesafede Sedir ve Göknar ormanları içerisinde bulunan kaya mezarları yöresinin tarihi açısından oldukça önemli bir yere sahiptir. "Köristan" olarak adlandırılan mevki birçok kaya mezarlarına ve endemik flora ev sahipliği yapmaktadır. Köristan'da, içinde yakılmış ölümlerin küllerinin bulunduğu urne-pişmiş toprak kap çukurlarının olduğu mezarlar üçgen alınlığa sahiptir (Şekil 5).

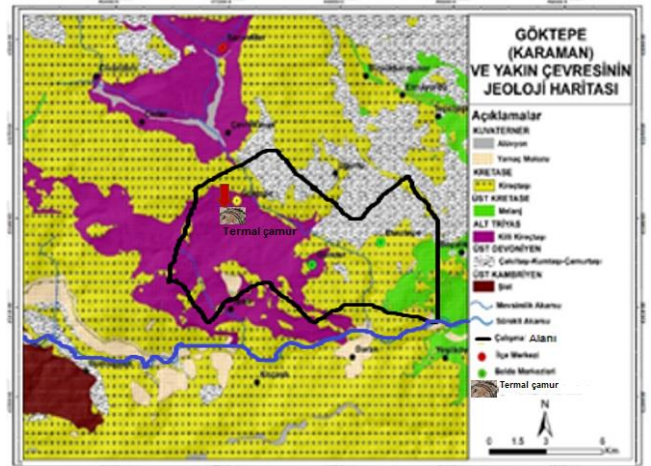


Şekil 5. Köristan'da yer alan kaya mezarları (Özgün fotoğraf)

Kaya mezarlarının cephelerindeki Medusa başları süslemeleri bu mezarları bölgedeki diğer kaya mezarlarından ayırmaktadır. Alınlığın eğimine uygun olarak her iki tarafta aslan figürü görülmektedir. Ayrıca bu mezarlarda Medusa'nın altında üçgen alınlığın tabanına basan süvari, kadın ve erkek figürleri bulunmaktadır (Ermenek Belediyesi, 2017).

#### 3.3. Şifalı çamur yatakları

Göktepe Beldesi ve yakın çevresinin jeolojik yapısını incelemek için CBS ortamında hazırlanan haritada, özellikle kireç, killi kireç ve çamur taşı gibi alt materyalin olduğu görülmektedir (Şekil 6).



Şekil 6. Göktepe ve yakın çevresinin jeoloji haritası

Göktepe Beldesi mezarlık alanında çıkan termal çamur (Peloid) (Şekil 7) insan sağlığı için oldukça önemlidir. Sağlık bakanlığının ve belediye yetkililerin aracılığıyla yapılan tahlilleri sonucunda çamur içerisinde Magnezyum

(Mg), Sodyum (Na), Kalsiyum (Ca), Kükürt (S) ve Potasyum (K) gibi minerallerce zengin organik maddeler bulunmuştur. Termal çamurun mantar, egzama, sedef, frengi gibi birçok hastalığa iyi geldiği cilt sağlığı için olumlu etkisi olduğu tespit edilmiştir (Ermenek Belediyesi, 2017; Göktepe Belediyesi, 2021). Evliya Çelebinin "SEYAHATNAME" adlı eserinde de bu çamurla ilgili benzer bilgiler yer almaktadır.



Şekil 7. Termal çamur yatağı örneği (Özgün fotoğraf)

### 3.4. Flora ve Fauna

Göktepe Beldesi ve yakın çevresini oluşturan Sarıveliler ve Ermenek ilçesi vadisi içerisinde yürütülen araştırma sonucunda bölgenin florasında 170'i Türkiye'nin endemik bitkisi olmak üzere; 900 alt tür bulunduğu tespit edilmiştir (Bağcı vd., 2016; Öztaş, 2017). Aynı zamanda Göktepe ve bağlı bulunduğu Sarıveliler ilçesi çevresinde farklı kullanımlara ait 45 familyadan 78 bitki tespit edilmiştir. Bunlardan 47 bitkinin tıbbi amaçla, 49 bitkinin gıda olarak, 7 bitkinin eşya yapımında, 2 bitkinin boya ve 2 bitkinin hijyen amacıyla kullanıldığı ortaya çıkmıştır. Bazı önemli endemik türler, *Alkanna saxicola*, *Alkanna dumanii*, *Campanula leucosiphon*, *Consolida lineolata*, *Cousinia davisiana*, *Delphinium kitianum*, *Campanula pubicalyx*, *Euphorbia isaurica*, *Sedum cilicicum*, *Silene ermenekensis*, *Cephalaria ekimiana*, *Isatis ermenekensis*, *Verbascum leuconeurum*, *Verbascum isauricu*'dur (Asil ve Eriş, 1988; Öztaş, 2017).

Puhu (*Bubo bubo*), Yılan kartalı (*Circaetus gallicus*), Kaya kartalı (*Aquila chrysaetos*), Gökkuşgun (*Coracias garrulus*), Gökdoğan (*Falco peregrinus*), Zeytin mukallidi (*Hippolais olivetorum*), Orman toygarı (*Lullula arborea*) bölgedeki önemli kuş türleridir. Bölgede, Türkiye'de endemik bir memeli türü olan yünlü kaya uyurunun

(*Dryomys laniger*) yanısıra Anadolu gelengisi (*Spermophilus xanthaphyrmnus*), Sivri burunlu bataklık faresi (*Neomys anomalus*) ve Susamuru (*Lutra lutra*) bulunmaktadır (Bağcı vd., 2016).

### 3.5. Doğal yaşam alanları

Ermenek ilçesi nehrinin kuzeyden karışan kolu, Göktepe Beldesi içerisindeki birçok dere sularının da karışmasıyla Göktepe Çayı adını almıştır. Göktepe Çayı özellikle yöre halkının sıklıkla ziyaret ettiği alanlar arasındadır. Belde içerisindeki mağara, şelale ve doğa yürüyüşleri insanların rekreasyonel aktivite ihtiyaçlarını karşılamalarında oldukça önemli bir yere sahiptir (Şekil 8). Ayrıca yörede düzenlenen Doğal Ürünler Festivali sayesinde yöre halkının ürettiği tarımsal ürünler sergilenmekte ve turizm ve tanıtım etkinlikleri açısından faydalı olmaktadır.



Şekil 8. Beldeye ait görseller (Göktepe Belediyesi, 2021)

### 3.5. Göktepe beldesi kırsal turizm potansiyeline ilişkin GZFT analizi

Beldenin kırsal turizm potansiyelinin belirlenmesi için oluşturulan GZFT analizi Çizelge 1'de gösterilmiştir. Kırsal turizm açısından güçlü ve zayıf yönler tespit edilmiş ayrıca mevcut fırsatlar ve tehditler belirlenmiştir.

Çizelge 1. Göktepe beldesi kırsal turizm potansiyeline ilişkin GZFT analizi

Güçlü Yönler	Zayıf Yönler
<ul style="list-style-type: none"> <li>Doğal ekosistemin korunmuş olması</li> <li>Tarihi eserlerin varlığı (kaya mezarları)</li> <li>Şifalı çamur yatakları</li> <li>Endemik bitki türü varlığı</li> <li>Denize yakınlığı</li> <li>Yörük kültürünün devamlılığı</li> <li>Doğa yürüyüşü alanlarının varlığı</li> <li>Yaban hayatı çeşitliliği</li> <li>Yerel halkının misafirperver tutumu</li> <li>Alanda bulunan dağların özellikle doğa yürüyüşü, dağcılık ve kamp faaliyetleri için uygun olması</li> </ul>	<ul style="list-style-type: none"> <li>Özellikle kış aylarında sert iklim koşulları</li> <li>Bağlı bulunduğu Karaman iline olan uzaklığı</li> <li>Coğrafi konumu sebebiyle ulaşım zorluğu</li> <li>Gelişmiş turizm faaliyetlerinin yetersizliği</li> <li>Konaklama sayısı ve hizmetin yetersizliği</li> <li>Genç nüfusun iş sorunları sebebiyle göç etmesi</li> <li>Yeme içme olanaklarının kısıtlılığı</li> <li>Hizmet sektörünün eğitim almaması</li> <li>Alanın tanınırlık ve tanıtım açısından yetersiz olması</li> </ul>

Fırsatlar	Tehditler
<ul style="list-style-type: none"> <li>• Sağlık kültür turizmi kırsal turizmle bütünleştirilebilir fırsatı</li> <li>• Yürüyüş rotaları üzerinde kamp alanları oluşturulabilmesi</li> <li>• Flora ve fauna varlığıyla akademik çalışmaların turizm sektörü ile bütünleştirilebilmesi</li> <li>• Alternatif turizm türlerine ayrıca kırsal turizmle ilginin artması</li> <li>• Alanya-Gazipaşa Havaalanına kısmen yakın olması</li> <li>• İlkbahar, yaz ve sonbahar aylarında farklı turizm faaliyetlerinin yapılabilme olanağı</li> <li>• Akdenize bağlanan yeni yol çalışmalarının bölgenin denizle bağlantısının kolay sağlanabilmesi</li> <li>• Dağlık arazi şeklinin yayla turizmi için uygun olması</li> </ul>	<ul style="list-style-type: none"> <li>• Kırsal turizm faaliyetlerinin artması sonucu doğal ekosistemin zarar görmesi</li> <li>• Koruma kullanım dengesinin sağlanamaması sonucunda yerel halkın zarar görme tehlikesi</li> <li>• Özellikle yörük kültürünün tehlikeye girmesi</li> <li>• Nüfusun dengesiz bir şekilde artması</li> </ul>

#### 4. TARTIŞMA VE SONUÇLAR

Kırsal alanların, faaliyetlerinin ve kaynakların sürdürülebilirliğinin sağlanması, kentsel yoğunluğun azaltılması ve bu alanlara yakın kırsal yerleşmelerin dengeye oturtulması ihtiyacı doğmaktadır. Kırsal peyzaj planlama, kırsal alanların korunması ve bu alanlarda gerçekleşecek insan faaliyetlerinin düzenlenmesi için bir zorunluluk haline gelmektedir. Kırsal alanların turizm potansiyelinin değerlendirilmesi ve bu alanların kullanıcı ihtiyaçlarını karşılayabilmeye uygun olarak daha nitelikli hale gelmesi kırsal peyzaj planlama için önemli bir unsurdur. Son yıllarda iklim değişikliği, hava kirliliği, salgın hastalıklar, doğal afetler, aşırı nüfus artışı ve yoğun çalışma koşulları gibi unsurlar insanlarda eğlence ve tatil beklentilerinin değişmesine sebep olmuştur. Kentlerin hatta kentlere yakın tatil alanlarının yoğunluğu, yeni ve daha doğal alanlara ilginin artmasına ayrıca farklı tatil ve eğlence anlayışının gelişimine katkı sağlamıştır. Kırsal turizm; kırsal alanları koruma bilincini oluşturmayı, kırsal nüfusta alternatifler oluşturmayı, kırsal alanda yaşayanlar için yeni faaliyet alanları yaratmayı hedeflemektedir. Ayrıca kırsal alanlardaki turizm gerek kentlilere gerekse kırsal nüfusa, insanın ayrılmaz bir parçası olduğu doğanın fiziksel, biyolojik ve ruhsal değerlerinin bilincine varmaları açısından özel önem taşımaktadır. Kırsal turizm olan ilginin son yıllarda artması birçok soruyu da beraberinde getirmiştir. Özellikle doğru ve bilimsel olarak araştırılmamış, planlanmamış ve yönetilmemiş kırsal turizm çalışmaları mevcut ekosisteme zarar vermekte, var olan doğal ve kültürel kaynakların yok olmasına sebep olmaktadır. Bu sebeple sürdürülebilir ve doğal ekosisteme zarar vermeyen çalışmalar oluşturulabilmek için kırsal turizm için önerilen alanların peyzaj potansiyeli açısından uygunluğu öncesinden tespit edilmesi gerekmektedir.

Göktepe beldesi, sahip olduğu tarihi kültürel değerlerinin yanında doğal özellikleri kırsal turizm potansiyeli açısından oldukça önemli bir konumdadır. Beldede özellikle yörük kültürünün devam ediyor olması, Roma döneminden kalan kaya mezarları, mağaralar, şifalı çamur yatakları, sahip olduğu endemik türler kırsal turizm açısından önemli etmenlerdir. Yöre halkının misafirperverliği, ileri teknoloji çağına rağmen hala geçmişteki kültürlerini yaşatıyor olmaları kırsal turizm için güçlü yönler arasında yer almaktadır. Ayrıca kırsal turizm çalışmaları ile yöre halkı kendi ekonomisine katkıda bulunması özellikle yörede yaşayan kadınlar için istihdam sağlanması öngörülmektedir. Beldenin Akdeniz'e yakınlığı fakat iklim ve coğrafya

açısından benzerlik taşımaması alternatif turizm açısından dikkat çekmektedir. Küresel ısınmanın da etkisiyle yaz mevsiminde görülen aşırı sıcak havalara Akdeniz'de yaşayan kişiler için alternatif turizm türleri arayışı artmaktadır. Beldenin Haziran, Temmuz ve Ağustos ayları ortalama sıcaklıkları 26°C ile 27°C arasında olması olumlu özellikleri arasında yer almaktadır.

Beldede kırsal turizm çalışması sonrası, doğal ekosistemin zarar görmesi, yaban hayatın yok olma tehlikesi, koruma kullanım dengesinin oluşturulamaması, özellikle yörük kültürünün tehlikeye girmesi, nüfusun dengesiz bir şekilde artması gibi oluşabilecek tehditler öngörülmektedir. Bu tehditlerin önceden öngörülüp gerekli çalışmaların yapılması gerekmektedir. Bu konuda farklı disiplinlerin, konu ile ilgili yetkili kamu kurum ve kuruluşların birlikte yapacakları araştırmalar, planlar ve gerekli tüm çalışmalar sürdürülebilir kırsal turizm faaliyetlerinde yararlı olacaktır. Ayrıca sürdürülebilir kırsal turizm çalışmalarının oluşturulabilmesi için, yöre halkının bilinçlendirilmesi noktasında gerek bilim insanlarının gerekse yetkili kurumların çalışmaları ve aktarımları oldukça önemli olacaktır. Kırsal turizm faaliyetlerinin yapıldığı alanlarda koruma ve kullanma dengesini kurulabilmesi için denetim mekanizmalarının oluşturulması ekosistemin sürdürülebilirliği açısından önemlidir ve bu konudaki çalışmaların bilimsel, duyarlı ve şeffaf bir şekilde yapılması önerilmektedir.

#### KAYNAKLAR

- Abdollahzadeh, G., & Sharifzadeh, A. (2014). Rural residents' perceptions toward tourism development: a study from Iran. *International Journal of Tourism Research*, 16, 126-136.
- Akyürek, S., Özdemir, Ö., Çeken, H. (2018). Gümüşhane ilinin kırsal turizm potansiyeli ve yerel halkın kırsal turizm hakkındaki görüşleri (Zigana Köyü örneği). *Uluslararası Kırsal Turizm ve Kalkınma Dergisi*, 2(2), 10-19.
- Aref, F., & Gill, S. S. (2009). Rural tourism development through rural cooperatives. *Nature and Science*, 7(10), 68-73.
- Arnold, J. (2004). Why Rural tourism is no picnic <http://news.bbc.co.uk/2/hi/business/3683742.stm> (Erişim Tarihi: 01.02.2021).
- Asil, S., & Eriş, O. (1988). Mut, Gülnar, Ermenek yöresi halk ilaçları üzerinde bir inceleme. *Kültür Bakanlığı Mithat Yayınları*, 39-47.

- Ayazlar, R. A. (2017). Kırsal turizmde yerel halkın tutumu. *Gaziantep Üniversitesi Sosyal Bilimler Dergisi*, 16(1), 53-69.
- Aydın, O. (2012). AB'de kırsal turizmde ilk 5 ülke ve Türkiye'de kırsal turizm. *Karamanoğlu Mehmetbey Üniversitesi Sosyal ve Ekonomik Araştırmalar Dergisi*, 2012(2), 39-46.
- Bağcı, Y., Erdoğan, R., Doğu, S. (2016). Sarıveliler (Karaman) ve çevresinde yetişen bitkilerin etnobotanik özellikleri. *Selçuk Üniversitesi Fen Fakültesi Fen Dergisi*, 42(1), 84-107.
- Barke, Michael. (2004). Rural tourism in Spain. *International Journal of Tourism Research*, 6(3), 137-149.
- Cullotta, S., & Barbera, G. (2011) Mapping traditional cultural landscapes in the Mediterranean area using a combined multidisciplinary approach: Method and application to Mount Etna (Sicily; Italy). *Landscape and Urban Planning*, 100(1-2), 98-108.
- Çakmak, M. H., & Melda, C. A. N. (2020). Mamak ilçesinin (Ankara) hava kalitesinin iyileştirilmesine yönelik düzenleyici ekosistem hizmetlerinin hesaplanması. *Bilge International Journal of Science and Technology Research*, 4(2), 141-149.
- Çeken, H., Karadağ, L., Dalgın, T. (2007). Kırsal kalkınmada yeni bir yaklaşım kırsal turizm ve Türkiye'ye yönelik teorik bir çalışma. *Artvin Çoruh Üniversitesi Orman Fakültesi Dergisi*, 8(1), 1-14.
- Dursun, C., Demiral, M., Zengin, B., Batman, O. (2017). 2023 Türkiye turizm stratejisi kapsamında kırsal turizmin değerlendirilmesi. *Uluslararası Kırsal Turizm ve Kalkınma Dergisi (IRTAD) E-ISSN: 2602-4462*, 1(1), 1-5.
- Ermenek Belediyesi. (2017). Yeniden başlamak için Ermenek1001. <https://ermenek.bel.tr/icerik/ermenek1001> (Erişim Tarihi: 01.06.2021).
- Göktepe Belediyesi. (2021). <http://www.goktepe.bel.tr/> (Erişim Tarihi: 03.06.2021).
- Gülçin, D. (2020). Kentsel ölçekte peyzaj uygulama projesinin hazırlanması ve değerlendirilmesi: Koçarlı-İncirliova karayolu örneği. *Bilge International Journal of Science and Technology Research*, 4(2), 129-140.
- Güney, D., & Göller, V. (2016). Kırsal turizm konusunda yerel halkın yaklaşımının belirlenmesi: Misi köyü örneği. *Turizm Akademik Dergisi*, 3(2), 25-36.
- Gürlek, T. B. (2002). SWOT analizi. *Türkiye bilimsel ve teknik araştırma kurumu*. [www.tys-tr.com](http://www.tys-tr.com). (Erişim Tarihi: 01.02.2021).
- Haberal, H. (2015). Turizmde alternatif doğa turizmi kırsal turizm yayla turizmi. *Ankara: Detay Yayıncılık*, 1(1), 1-304.
- Haider, P.U., Melzer, V., Jiricka, A. (2014). Rural tourism opportunities: strategies and requirements for destination leadership in Peripheral areas. *Tourism Review*, 69(3), 216-228.
- Kesici, M. (2012). Kırsal turizme olan talepte yöresel yiyecek ve içecek kültürünün rolü. *KMÜ Sosyal ve Ekonomik Araştırmalar Dergisi*, 14(23), 33- 37.
- Kiper, T., & Yılmaz E. (2008). Şarköy-Kumbağ arasında kırsal kalkınmayı destekleyici turizmin olabilirliği ve yerel halkın rolü. *Namık Kemal Üniversitesi Ziraat Fakültesi Dergisi*, 5, 159-168.
- López, E. P., & García, F. C. (2006). Agrotourism, sustainable tourism and ultraperipheral areas: the case of Canary Islands. *PASOS Revista de Turismo Y Patrimonio Cultural*, 4(1), 85-97.
- Uzun, O., & Yılmaz, O. (2009). Landscape assessment and development of management model for Duzce, Asarsuyu watershed. *Tarım Bilimleri Dergisi*, 15 (1), 79-87.
- Öztaş, H. (2017). Ermenek ve taşeli platosunda yetişen bazı endemik bitkiler. *Ankara: Atlas Akademi*, 1(1), 1-170.
- Pina, I. P. A., & Delfa, M. T. D. (2005). Rural tourism demand by type of accommodation. *Tourism Management*, 26, 951-959.
- Polat, A. T. & Önder, S. (2006). Karapınar ilçesi ve yakın çevresi peyzaj özelliklerinin ekoturizm kullanımları yönünden değerlendirilmesi üzerine bir araştırma. *Selçuk Üniversitesi Ziraat Fakültesi Dergisi* 20(40), 53-64.
- Soykan, F. (2003). Kırsal turizm ve Türkiye turizmi için önemi. *Ege Coğrafya Dergisi*, 12(1), 1-11.
- Surat, H. (2020). Gevaş ilçesinin kırsal turizm potansiyelinin SWOT analizi ile değerlendirilmesi. *Artvin Çoruh Üniversitesi Uluslararası Sosyal Bilimler Dergisi*, 6(2), 23-36.
- Torun, E. (2013). Kırsal turizmin bölge insanına katkıları. *KMÜ Sosyal ve Ekonomik Araştırmalar Dergisi*, 15(24), 31-37.
- TÜİK, (2021). Türkiye İstatistik Kurumu. <http://www.tuik.gov.tr/Start.do> (Erişim Tarihi: 12.07.2021).
- Uçar, M., Çeken, H., Ökten, Ş. (2010). Kırsal turizm ve kırsal kalkınma (Fethiye Örneği). *Ankara: Detay Yayıncılık*, 2(1), 1-168.
- Wilson, S., Fesenmaier, D. R., Fesenmaier, J., Es, J. C. V. (2001). Factors for success in rural tourism development. *Journal of Travel Research*, 40(2), 132-138.
- Yaylı, A. (2016). Kırsal turizm. İçinde: A. Yaylı ve Ö. Sürücü (Editörler). *Özel İlgi Turizmi*, Ankara: Detay Yayıncılık, 205-232.
- Zhang, X. (2012). Research on the development strategies of rural tourism in suzhou based on SWOT analysis. *Energy Procedia*, 16, 1295-1299.