



PEYZAJ MİMARLIĞI ÖĞRENCİLERİNİN GÖZÜNDEN STAJ DENEYİMLERİ

Elif PARLAK¹, Meryem ATİK¹

¹ Akdeniz Üniversitesi, Mimarlık Fakültesi, Peyzaj Mimarlığı Bölümü, Antalya

Öz

Peyzaj mimarlığı; insanlar için daha yaşanabilir ve uzun vadede sürdürülebilir çevreler oluşturma kaygısı güden, bu kapsamda doğal ve kültürel varlıkların koruma – kullanım dengesini sağlamayı amaçlayan, planlama, tasarım, yönetim gibi kendi içinde farklı kolları olan, uygulamalı bir meslek dalıdır. Lisans eğitim – öğretim sürecinde her ne kadar teorik ve uygulamalı dersler iyi bir şekilde verilse de mesleki anlamda süreçleri tecrübe etmek ve derslerde öğrenilen her türlü bilginin bu süreçler içerisinde nasıl kullanılacağını kavramak açısından staj değerli bir süreçtir. Böylesi önemli bir sürecin en verimli şekilde gerçekleştirilebilmesi için bizzat stajını tamamlayan öğrencilerin olumlu veya olumsuz görüş ve önerileri büyük önem taşımaktadır. Bu çalışma kapsamında Akdeniz Üniversitesi, Peyzaj Mimarlığı Bölümü lisans öğrencilerinden, staj sürecini tamamlamış olan öğrencilerin 2020 yaz döneminde yapmış oldukları stajlarına dair deneyimleri analiz edilmiş, fidanlık ve büro stajı sürecinde edinilen tecrübe ve görüşler tespit edilmiş ve bu süreçlerin iyileştirilebilmesi adına öğrencilerden gelen öneriler ortaya koyulmuştur.

Anahtar Kelimeler: Peyzaj Mimarlığı, Staj, Büro Stajı, Fidanlık Stajı

INTERNSHIP EXPERIENCES FROM THE PERSPECTIVES OF LANDSCAPE ARCHITECTURE STUDENTS

Abstract

Landscape architecture is an applied profession which aims to create balance between the use and protection of natural and cultural resources to create more liveable and sustainable environments for people. It has different focuses such as planning, design and management. Although theoretical and practical courses are given very well in the undergraduate education process, internship has a great importance to achieve a professional experience and to understand how to use the knowledge acquired in the school. In order for such an important process to be carried out in the most efficient way, the positive or negative opinions and suggestions of the students who have completed their internship are of great importance. Within the scope of this study, the experiences and opinions of the landscape architecture undergraduate students of Akdeniz University, who have completed their plant nursery and office internships during the summer of 2020, were determined and analysed. Some suggestions were put forward to improve the internship processes.

Keywords: Landscape Architecture, Internship, Office Internship, Plant Nursery Internship

1. Giriş

Peyzaj Mimarlığı; doğal ve kültürel kaynakların korunması, peyzajla ilgili kültürel ve bilimsel birikimin oluşturulması, yapısal-fiziksel çevrenin işlevsel hale getirilmesi ve yaşam kalitesinin artırılması amacıyla doğal ve kültürel elemanların düzenlenmesi, planlanması, tasarlanması ve yönetilmesi sanattır (Goulty 1991; ASLA, 2003).

Kalaycı vd. (2014) peyzaj mimarlığını yaşam kalitesinin artırılması adına doğal ve fiziksel çevrenin en doğru ve işlevsel şekilde kullanımını amaçlayan ve doğal kaynaklar için en doğru planlama, tasarım ve yönetim şeklini ortaya koymayı hedefleyen bir meslek disiplini olarak tanımlamıştır. Demiroğlu vd. (2014) peyzaj mimarlığının peyzaj planlama, peyzaj tasarımı, canlı materyal kullanımı, doğa koruma ve onarımı, peyzaj ekolojisi, peyzaj yönetimi gibi farklı alanlarda hem yaratıcılık hem de bilimsel birikim gerektirdiğini belirtmiştir.

Peyzaj mimarı, ekolojik, çevresel, sosyal, kültürel ve estetik katkı sağlayabilmek adına kent ve/veya kırsal bölgelerde birçok farklı alanda ve çok farklı ölçeklerde bütüncül değerlendirmeler yaparak planlama, tasarım, yönetim, bakım ve onarım çalışmalarını ortaya koymalıdır (Karadağ vd., 2019).

Mesleki yeterliliklerin kazanılması açısından peyzaj mimarlığı eğitiminde staj önemli bir yer tutmaktadır. Fransızca kökenli bir kelime olan staj "herhangi bir meslek edinecek olan kimsenin geçirdiği uygulamalı öğrenme dönem" olarak tanımlanmaktadır (TDK, 2005). Akademik hayatta kavramsal bilgiyi alan öğrencilerin bu bilgilerini mesleki ortamda hayata geçirmelerine imkan sağlayan staj dönemleri, peyzaj mimarlığı gibi uygulamalı bir bilim dalı ve meslek disiplini için öğrenme sürecinde bir gerekliliktir (Kalaycı vd. 2014). Diğer yandan insan ilişkileri, pazarlama, işveren-müşteri etkileşimi gibi sosyal öğrenim

sürecine çok dahil edilemeyen mesleğin sosyal boyutuna dair deneyimlerin staj süreçlerinde gerçekleştirilmesi mümkün olabilmektedir.

Kalaycı vd. (2014) ile Sezen vd. (2019) peyzaj mimarlığının üniversite öğrenimi boyunca edinilen teorik bilgilerin uygulamaya aktarılabilirdiği ölçüde başarı sağlanabilecek bir yapıya sahip olduğunu vurgulamışlardır. Teorik bilginin uygulamaya ve deneyime aktarılmasını mümkün kılan stajlar eğitimin mesleki yeterliliğe aktarılmasında önemli role sahiptir.

Stajın amacı, öğrencilerin öğrenim süreleri içinde kazandıkları kurumsal bilgi ve deneyimlerini pekiştirmek, uygulama alışkanlığı kazandırmak, işyerlerindeki sorumlulukları, örgütlenme süreci, yeni teknolojileri tanımaları ve kullanabilmelerini sağlamaktır (Akdeniz Üniversitesi, 2015).

Aynı zamanda zorunlu birim dışı uygulama olarak da tanımlanan stajların amacı özellikle peyzaj mimarlığı bölümü öğrencilerinin eğitimi süresince teorik ve uygulamalı derslerde edindikleri mesleki bilgi ve becerilerini mesleki uygulama alanlarında tasarım, yapım ve yönetim ve yer yer de planlama çerçevesinde pratiğe dönüştürülmesine imkân veren uygulamalardır.

Peyzaj mimarlığında staj çalışmaları lisans düzeyinde öğrenim gören öğrencilerin öğrenim süreleri içinde kazandıkları kuramsal bilgi ve deneyimlerini pekiştirmek, uygulama alışkanlığı kazandırmak, işyerlerindeki sorumluluklarını, alanlarındaki yeni yaklaşımları tanımlarına ve kullanabilmelerine imkân sunmaktadır.

Ülkemizde peyzaj mimarlığı bölümü öğrencileri için fidanlık ve ofis stajlarını zorunlu kılınmıştır. Akdeniz Üniversitesi Peyzaj Mimarlığı Bölümü öğrencileri için belirlenen staj süreci iki aşamadan oluşmaktadır. Birinci aşama fidanlık stajı kapsamında bitki materyalinin tanınması, üretilmesi,

yetiştirilmesi konularının yanı sıra fidanlık ve sera gibi bitki materyalinin üretilmesi ve yetiştirilmesi uygulamaları ile ilgili yeterliliklerin edinilmesi amaçlanmaktadır. İkinci aşama ise büro stajını; proje ve uygulama konuları ile açık yeşil alan tasarımı, projelendirme, proje yönetimi ve projenin sahada uygulanması faaliyetlerini kapsamaktadır.

Bu çalışmada Akdeniz Üniversitesi Peyzaj Mimarlığı Bölümü öğrencilerinin 2020 yılı yaz döneminde yapmış oldukları staj deneyimlerini, staj yerleri, uygulamaları ve süreçleri hakkındaki görüşlerini ortaya koymak hedeflenmiştir. Aynı zamanda stajın öğrencilere sağladığı kazanımların belirlenmesi ve bu kazanımların en yüksek seviyeye ulaşabilmesi için öğrencilerden gelen görüşler ışığında etkin staj uygulamalarına yönelik öneriler geliştirilmesi amaçlanmıştır.

2. Materyal ve Metod

2.1. Materyal

Çalışmanın ana materyalini Akdeniz Üniversitesi, Mimarlık Fakültesi Peyzaj Mimarlığı Bölümü lisans öğrencilerinin PMB-320 Staj I ve PMB-420 Staj II dersleri kapsamında 2020 yılı yaz döneminde yapmış oldukları staj deneyimlerinin, yaptıkları staja dair görüşleri ve değerlendirmeleri oluşturmaktadır.

2.2. Metod

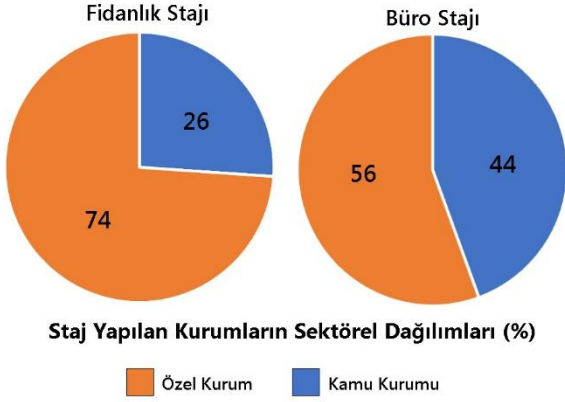
PMB320 Staj I ve PMB420 Staj II derslerinin 2020 – 2021 bahar yarıyılı eğitim öğretim dönemi içerisindeki vize ve final sınavları içerik olarak, öğrencilerin stajları ile ilgili değerlendirmelerini ve bu stajların öğrenciye olan katkısını ortaya koyacak şekilde hazırlanmıştır. Vize sınavları açık uçlu sorulardan oluşmuş ve öğrencilerin staj yaptığı yer, staj süreci ve bu süreçle ilgili görüşlerin öğrencinin kendi yorumuyla tespit edilmesi sağlanmıştır. Yapılan değerlendirmeler sonucu, öğrencilerin verdikleri açık uçlu yanıtlar, tanımlanabilir başlıklar

altında sınıflandırılarak bulgular ortaya koyulmuştur. Final sınavları ise yine öğrencilerin staj süreçlerini ve bu süreçler hakkındaki görüşlerini ortaya koyabilmek adına hazırlanan çoktan seçmeli sorular ile öğrencinin stajlarına dair görüşlerinin irdelendiği açık uçlu sorulardan oluşmuştur.

Yapılan çalışmada, sınavlar aracılığıyla yapılan değerlendirmelerden elde edilen bulgular ortaya koyulmuştur. Fidanlık stajını kapsayan PMB320 – Staj I dersi vize ve final sınavlarına 37 öğrenci, büro stajını kapsayan PMB420 – Staj II dersi vize ve final sınavlarına ise 27 öğrenci katılmıştır. Tüm sorulardan elde edilen bulgular çalışma kapsamında yüzde dağılımları ile değerlendirilmiş ve aynı zamanda, her iki staj için de ortak bazı konularda karşılaştırma olanağı sağlamıştır. Bunlara ek olarak, öğrencilerin yaptıkları değerlendirme verileri SPSS 11.0 programında değerlendirilmiş; öğrencilerin staj yaptıkları kurumlar ile bu kurumlara ait değerlendirmeler, staj sürecinde elde edilen deneyim ve tecrübeler, daha etkin ve yararlı bir staj için öğrencilerin öngördüğü gereklilikler arasındaki ilişkiler ortaya konulmuştur.

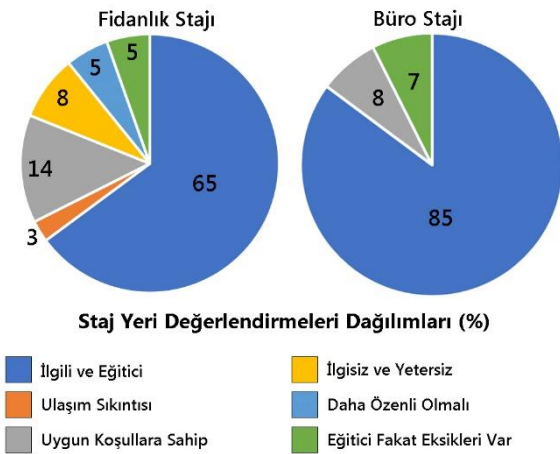
3. Bulgular

Öğrencilerin staj deneyimlerini ve görüşlerini değerlendirmek için öncelikli olarak onlara staj yaptıkları kurumlar sorulmuştur. Fidanlık stajı için soruya yanıt veren 37 öğrencinin 23 farklı firmada stajlarını gerçekleştirdikleri; bunların 6'sının kamu kurumu, 17'sinin özel kurum olduğu belirlenmiştir. Büro stajları için bu soruya yanıt veren 27 öğrencinin ise 14'ünün özel kurumlarda, 13'ünün ise kamu kurumlarında stajlarını tamamladıkları görülmüştür (Şekil 1). Fidanlık stajı için öğrencilerin %74 gibi büyük bir çoğunluğunun özel kurumlarda staj yapmayı tercih ettiği, buna karşın büro stajında özel ve kamu kurumunda staj yapan öğrencilerin dağılımlarının daha birbirine yakın olduğu dikkat çekmektedir.



Şekil 1. Staj yerlerinin dağılımları

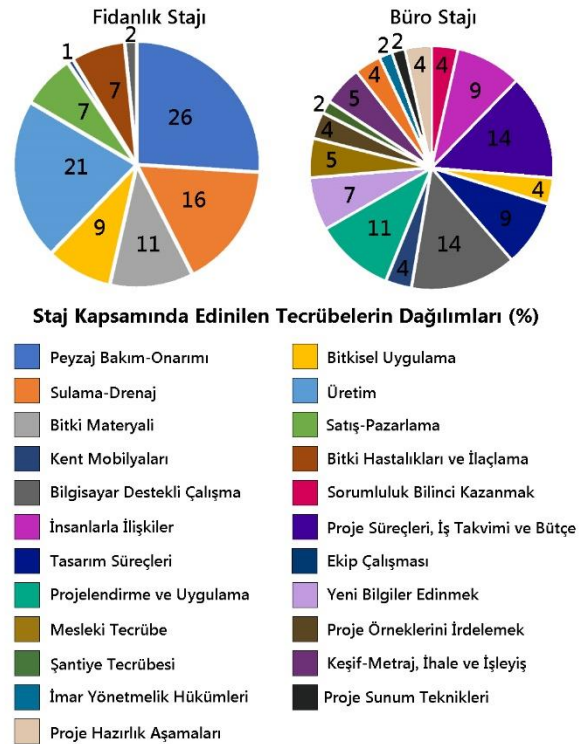
Bir sonraki aşamada öğrencilere staj yaptıkları yerlerle ilgili görüşleri açık uçlu bir şekilde sorulmuştur. Verilen cevaplar incelendiğinde 6 ana değerlendirme başlığı elde edilmiştir (Şekil 2). Burada fidanlık stajı için olumsuz görüşler de yer alırken, büro stajında olumsuz bir yanıtla karşılaşılması dikkat çekmektedir. Fidanlık stajı yapan öğrencilerin %65'inin, büro stajı yapan öğrencilerin ise %85'inin staj tecrübelerini ilgili ve eğitici bulduğu görülmektedir.



Şekil 2. Öğrencilerin staj yerlerine dair değerlendirmeleri

Yapılan stajlar kapsamında öğrencilerin edindikleri bilgi ve tecrübeleri ortaya koyabilmek adına öğrencilerden hangi konularda bilgi ve

tecrübeleri edindiklerini yazmaları istenmiştir. Açık uçlu olarak sorulan soruya verilen cevaplar incelendiğinde 23 ana başlık belirlenmiştir. Bu başlıklara göre yapılan değerlendirme Şekil 3'te verilmiştir. Edinilen tecrübeler ve kazanımlar incelendiğinde fidanlık ve büro stajları için başlıkların neredeyse tamamen farklılaştığı görülmüştür (Şekil 3). Fidanlık stajı yapan öğrencilerin çoğunlukla peyzaj bakımı ve onarımı konularında tecrübe edindiği görülürken, büro stajında proje süreçleri, iş takvimine uyum, bütçe hesabı ve bilgisayar destekli çalışma konularında edinilen tecrübeler daha fazladır.



Şekil 3. Yapılan stajlar kapsamında edinilen tecrübeler

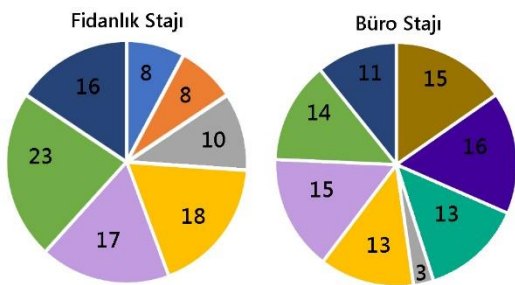
Çalışmanın bir diğer aşamasında ise etkin ve yararlı bir staj deneyimi sağlanması için gerekliliklerin belirlenmesi adına öğrencilerden verilen değerlendirme seçeneklerinden kendilerince uygun gördüklerini işaretlemeleri; varsa bu doğrultuda eklemek istedikleri görüşlerini yazmaları

istenmiştir. Elde edilen dağılım Şekil 4'te belirtilmiştir. Daha yararlı bir staj süreci için fidanlık stajında değerlendirme yapan öğrencilerden %23'ü staj yerlerinde staja ait bir program veya eğitim planı olması gerektiğini belirtirken; büro stajı için yapılan değerlendirmelerde öğrencilerin çoğunluğunun şantiye stajı olması gerektiğini belirttiği görülmektedir. Fidanlık stajı için bunlar dışında birçok öğrenciden staj yapılan dönemin hava koşulları açısından daha uygun ve uygulamalar için daha verimli bir sezonda olması gerektiği konusunda geri dönüş olmuştur. Bu konunun çözümü için öğrencinin istediği zaman aralığında stajın gerçekleştirilmesi veya okulun belirleyeceği daha iyi bir sezonda yapılması gerektiği yönünde iki ayrı görüş hakimdir. Ayrıca staj süresince mesleki eğitim kapsamı dışında işler de yapmak zorunda bırakıldığını belirten bir öğrenci bunun kontrol edilmesi gerektiğini vurgulamıştır. Büro staj deneyimleri için ise bu maddeler dışında bazı öğrenciler, stajın eğitim öğretimin bir parçası olarak bir ders dönemi boyunca sürecek şekilde yapılması gerektiğini ve staj derslerinin staj dönemi ile eşzamanlı ilerlemesinin daha verimli olacağını belirtmişlerdir.

Öğrencilere staj yeri seçimlerinde etkili olan faktörler sorulduğunda, fidanlık stajı için en etkili faktörler işyerinde çalışan peyzaj mimarının bulunması, staj yerinin deneyimli bir personele sahip olması, mezuniyet sonrası iyi bir referans olacağı düşüncesi ve öğrencinin okuduğu şehirde olması şeklinde belirlenmiştir. Bunlara ek olarak öğrenciler staj yeri seçimlerinde firmanın kalacak yer imkanı sağlıyor olmasının, çalışanların samimiyetinin, ulaşımın kolay olmasının, firmaya olan merakın, firmanın sektördeki konumu ile yapılan çalışmalar ve pandeminin etkili olduğunu belirtmişlerdir.

Ofis stajında verilen cevaplarda en etkin faktörün staj yerinin yaşanan şehirde bulunması, sonrasında ise staj yeri bünyesinde çalışan peyzaj mimarı bulunması olduğu belirlenmiştir. Öğrencilere verilen seçeneklere ek olarak, firmanın prestijinin ileride meslek hayatında faydalı olacağı inancıyla, birtakım mecburiyetler doğrultusunda tercih yaptıkları ortaya çıkmıştır. Öte yandan, firmanın yaptığı işlerin, kadrosunun ve çalışma düzeninin niteliğinden dolayı staj yerini seçtiğini belirten öğrenciler de bulunmaktadır.

Yine çalışma kapsamında öğrencilere, stajın lisans eğitimlerine ve mesleğe yönelik katkıları belirli maddeler kapsamında sorulmuştur. Fidanlık stajı için 20 madde kapsamında verilen yanıtların ağırlıklı olarak sulama ve budama yöntemleri ile bitki bakımına dair kazanımlar olduğu belirtilmiştir. Öğrencilerden bazıları verilen seçeneklere ek olarak fidanlık stajı ile çim üretimi ve çim uygulaması, belediyelerde peyzaj mimarlarının konumu ve çalışma koşulları hakkında bilgi edindiklerini dile getirmişlerdir. Büro stajı için ise önceden belirlenen 31 madde için bu kapsamda değerlendirme yapan öğrencilerin verdikleri cevaplara bakıldığında en temel katkının bilgisayar destekli tasarımın geliştirilmesi yönünde olduğu görülmüştür. Bunu sırasıyla bilgisayar destekli üç boyutlu çizimin geliştirilmesi ve bitkisel peyzaj projelerinin çiziminin



Daha Yararlı ve Etkin Bir Staj İçin Gerekliklerin Dağılımları (%)

- Stajyerlerin hakları yasal bir çerçeveye oturtulmalıdır.
- Staj yerlerinde staja ait program/eğitim planı olmalıdır.
- Staj süreci denetlenmelidir.
- Staj süresi azaltılmalıdır.
- Staj vejetasyon döneminde olmalıdır.
- Şantiye stajı olmalıdır.
- Büro stajı, tasarım ve planlama olmak üzere ikiye ayrılmalıdır.
- Staj süresi uzatılmalıdır.

Şekil 4. Öğrencilerin daha yararlı ve etkin bir staj süreci için gerekli gördükleri koşulların dağılımı

geliştirilmesi takip etmektedir. Bunlara ek olarak bazı öğrenciler yapmış oldukları stajın kendilerine iş etiğini öğrenmek, sektörden yeni insanlarla tanışmak, sektöre ve sürece dair yeni bilgiler edinmek, farklı meslek gruplarıyla bir arada çalışma tecrübesi edinmek ve yenilikçi alan analizlerinin önemini algılamak açısından da katkı sağladığını belirtmişlerdir.

Bir diğer aşamada ise yine tanımlanan başlıklar altında öğrencilerin staj deneyimlerini tanımlamaları ve varsa da kendi tanımlarını da ayrıca yazmaları yönünde olmuştur. En çok işaretlenen tanımlar fidanlık stajının; mesleğe ilişkin sektörün tanınması, mesleğin daha iyi kavranması ve eğitim – öğretim sürecinde öğrenilen bilgilerin uygulaması olduğu yönünde olmuştur. Belirlenen maddelere ek olarak bazı öğrenciler fidanlık stajı için kendi tanımlarını da yapmışlardır. Bu tanımlar “Mezun olduktan sonra gireceğimiz sektöre ön bir bakıştır”, “Dendroloji I-II dersimizin uzun bir uygulama dönemidir, mesleğimiz için faydalıdır” ve “Hayata dair beklentileri şekillendirmeye yarayan bir mesleki hazırlıktır” şeklinde ifade edilmiştir.

Büro stajı için yapılan değerlendirmelerde ise öğrenciler tarafından en çok işaretlenen 3 tanım sırasıyla; “Eğitim ve öğretim sürecinde alınan bilgilerin uygulamasıdır”, “Mesleğe ilişkin sektörün tanınmasıdır” ve “Mesleğin daha iyi kavranmasıdır” şeklinde olmuştur. Belirtilen maddelere ek olarak öğrencilerin kendi cümleleriyle yaptığı tanımlamalar “stajın teorik bilginin gözle görülür hale gelmesi olduğu mesleki anlamda hayal etme olanağı sağladığı, bir ilk adım niteliğinde olduğu, öğrencinin birçok şeyi öğrenip uygulayarak deneyimlemesi için güzel bir olanak olduğu ve yetişkinliğe atılan önemli bir adım olduğu yönünde olmuştur.

“Staj yeri seçimi nasıl olmalıdır” sorusuna ise fidanlık stajı için çoğunluk staj yerlerini kişinin kendisinin belirlemesi gerektiğini savunmaktayken,

bu durum büro stajı için çoğunluğun düşüncesinin tüm peyzaj mimarlığı bölümlerince oluşturulan bir staj yeri havuzu bulunması ve bu havuzdan öğrencilerin kendi isteklerine göre staj yeri tercihi yapmaları gerektiği yönünde olduğu belirlenmiştir.

Staj yerleri ile büro staj deneyimleri arasındaki ilişkiler incelendiğinde öğrenciler staj yaptıkları kamu ve özel işyerlerini büyük bir oranda ilgili ve eğitici bulmuşlardır. Büro stajından edinilen tecrübe ve staj yeri arasında $P < 0.05$ önemlilikte bir ilişki tespit edilirken, öğrencilerin ağırlıklı olarak tasarım ve proje süreçleri bilgisayar destekli çalışmalar ve keşif, metraj ve ihale konularında tecrübe edindikleri görülmüştür. Büro staj süresinin uzatılması, büro stajının tasarım ve planlama olarak ikiye ayrılması, işyerlerinde stajın bir program kapsamında yürütülmesi, stajyerlere ücret ödenmesi ve stajyer haklarının yasal bir çerçeveye oturtulması da gelen öneriler arasındadır (Çizelge 1).

Staj yerleri ile fidanlık stajı deneyimleri arasındaki ilişkiler bağlamında öğrenciler staj yerlerini ilgili ve eğitici ve uygun staj koşullarına sahip olarak tanımlamışlardır. Fidanlık stajından beklendiği üzere staj tecrübeleri bakım, onarım, uygulama ve üretim uygulamaları üzerinde yoğunlaşmıştır. Gelen öneriler arasında özellikle fidanlık stajı süresinin uzatılması, fidanlık stajının aktif vejetasyon döneminde gerçekleştirilmesi, stajın bir program kapsamında yürütülmesi ve stajyerlere ücret ödenmesi konuları yer almıştır (Çizelge 2).

Çizelge 1. Staj yeri ile büro staj deneyimleri arasındaki ilişkiler

Büro Staj Deneyimleri	Staj Yeri		X ²	P
	Kamu	Özel		
Görüş				
İlgili ve eğitici	69,2	64,3	0,297	0,198
Uygun koşullara sahip	23,1	21,4		
Eğitici fakat eksikleri var	7,7	14,3		
Tecrübe				
İnsan ilişkileri, proje süreçleri	23,1	7,1	4,502	0,026
Bilgisayar destekli çalışma, proje hazırlığı	15,4	7,1		
Tasarım, proje süreçleri	23,1	21,4		
Proje süreçleri, ekip çalışması, keşif, metraj, ihale ve işleyiş	15,4	7,1		
Bitki materyali, tasarım, şantiye	7,7	35,7		
Bilgisayar destekli çalışma, , proje hazırlığı, keşif, metraj, ihale ve işleyiş	15,4	21,4		
Öneri				
Büro stajı süresinin uzatılması, büro stajının tasarım ve planlama ikiye ayrılması, şantiye stajının olması	46,2	35,7	2,390	0,208
Staj yerlerinde, staja ait program/eğitim planı olması, staj sürecinin denetlenmesi	30,8	57,1		
Stajyere ücret ödenmesi, stajyerin hakları yasal bir çerçeveye oturtulması, büro stajı süresinin uzatılması	23,1	7,1		

($P < 0.05$, $P < 0.01$ ve $P < 0.001$)

Çizelge 2. Staj yeri ile fidanlık staj deneyimleri arasındaki ilişkiler

Öğrencilerin Fidanlık Staj Deneyimleri	Staj yeri		X ²	P
	Kamu	Özel		
Görüş				
İlgili ve eğitici	50,0	51,7	1,319	0,084
Ulaşım sorunlu	0,0	3,4		
Uygun koşullara sahip	25,0	24,1		
İlgisiz ve yetersiz	0,0	6,9		
Daha özenli olmalı	12,5	6,9		
Eğitici fakat eksikleri var	12,5	6,9		
Tecrübe				
Bakım, onarım, uygulama, üretim	50,0	51,7	2,581	0,088
Bitki material, bakım	0,0	17,2		
Sulama, üretim	12,5	13,8		
Bakım, uygulama, üretim, satış ve pazarlama	37,5	17,5		
Öneri				
Fidanlık stajının aktif vejetasyon döneminde olması	12,5	20,7	4,905	0,103
Fidanlık stajı süresinin uzatılması, staj yerlerinde, staja ait program/eğitim planı olması, stajyere ücret ödenmesi	37,5	27,6		
Staj sürecinin denetlenmesi, stajyerin hakları yasal bir çerçeveye oturtulması	12,5	31,0		
Stajyere ücret ödenmelidir.	25,00	20,7		
Öneri yok	12,5	0,0		

($P < 0.05$, $P < 0.01$ ve $P < 0.001$)

4. Tartışma ve Sonuç

Genel anlamda, öğrencilerin yapmış oldukları staj tecrübeleri değerlendirmeleri incelendiğinde öğrencilerin daha çok özel sektörde staj yapma imkânı bulunduğunu, stajı eğitici bulduklarını ve yapılan stajlar bir çok tecrübe ve kazanımlar elde ettiklerini, almış oldukları ders içeriklerinin staj

sürecini destekleyici rol oynadığını söylemek mümkündür. Staj süreciyle ilgili öğrencilerin birçoğu olumlu geri dönüşler yaparken ilgisiz ve yetersiz gibi bazı olumsuzluklara da yer verilmiştir.

Öğrencilerin staj dönemlerindeki verimini ve deneyimlerini olumsuz etkileyen en temel faktör staj yapılan zaman ve staj süreleri olmuştur. Benzer şekilde Erdoğan vd. (2014) Türkiye'deki peyzaj mimarlığı bölümleri staj yönergelerine göre de staj süresinin kısa ve yetersiz olduğunu belirtmişlerdir Kalaycı vd. (2014) ülkemizdeki staj sürelerinin olması gerekenden az olduğunu sonucunu vurgulamışlardır.

Fidanlık stajlarının özellikle bitkilerin vejetasyon dönemi dışında, yaz döneminde yapılıyor olması, öğrencilerin bitkileri tanıma, üretim dönemi ve proje uygulamaları ile ilgili elde edebilecekleri kazanımlarını kısıtlamaktadır. Bu konunun çözümü için öğrencinin istediği zaman aralığında stajın gerçekleştirilmesi veya okulun belirleyeceği daha iyi bir sezonda yapılması gerektiği yönünde iki ayrı görüş hakimdir. Bu konuda en verimli dönem olan ilkbahar döneminin, eğitim – öğretim dönemine denk geliyor olması bu konunun çözümünü zorlaştırıcı bir etkidir.

Bununla birlikte, bahar yarıyılı için, stajlarını yapacak öğrencilere belirli bir zaman aralığında haftada 1 gün staj uygulaması, geri kalan günler normal eğitim programı devam edecek şekilde yürütülmesi gelen öneriler arasındadır. Böylece öğrenciler, hafta içi veya hafta sonu belirlenen günlerde, ilgili kurumlarda staj uygulamalarını tamamlayarak eksik kaldıkları tecrübeleri tamamlayabileceklerdir.

Ayrıca yine fidanlık stajları süresince mesleki eğitim kapsamı dışında işler de yapmak zorunda bırakıldığını belirten öğrenciler bunun kontrol edilmesi gerektiğini vurgulamıştır. Bu konudaki temel görüş staj yerlerinde, yapılacak olan staja ait

bir program veya eğitim planı düzenlenmesi ve stajyerin bu program doğrultusunda staj sürecini tamamlaması gerektiği yönünde olmuştur.

Bunlara ek olarak her stajyerin belirli bir seviyede eğitim almasının sağlanabilmesi adına stajyerlerin haklarının yasal bir çerçeve dahilinde koruma altına alınması ve / veya staj sürecinin ilgili eğitim kurumlarınca daha yakından denetlenmesi görüşleri hakimdir.

Büro stajları için ise staj yapılan dönemden ziyade, staj sürelerinin, gerekli tecrübe ve kazanımların elde edilebilmesi adına yetersiz olduğu yönündedir. Mevcut durumda 20 iş gününe düşürülen zorunlu büro stajı süresinin bu doğrultuda artırılması gerekliliği vurgulanmıştır. Büro staj deneyiminin iyileştirilmesi için çalışma kapsamında en sık yapılan öneri, büro stajına ek bir de şantiye stajının yapılması yönünde olmuştur.

Staj deneyimlerine bakıldığında, büro stajında şantiye tecrübelerine verilen zamanlar her bir öğrenci için çok değişken olup, bazı öğrencilerin staj döneminde hiç şantiye tecrübesi edinmediği görülmüştür. Erdoğan vd. (2014)'ne göre eğer staj süreçleri şu anda uygulandığı gibi yaz döneminde yapılırsa en az 80 iş günü olmalıdır. Bu doğrultuda büro stajlarının süresinin iki katına çıkarılarak 80 gün olarak yapılması, bunun da kendi içinde büro ve şantiye stajları olarak eşit şekilde bölünmesi, staj sürecinin öğrenci için verimliliğini artırıcı yönde etkili olacaktır. Bununla beraber, değerlendirmeleri yapan öğrencilerin %20 gibi büyük bir çoğunluğu stajın eğitim- öğretim dönemi içerisinde gerçekleşmesi gerektiğini savunmaktadır. Fakat 4 yıllık lisans sürecinin 1 dönemini staja ayrılması yerine, Almanya'da olduğu gibi stajın ayrı bir dönem veya öğretim dönemi olarak tanımlanması mümkün görülmektedir.

Peyzaj mimarlığı birçok farklı konuda bilgi, tecrübe ve yaratıcılık gerektiren, teknik olduğu kadar aynı zamanda toplumsal ve sanata yönelik de bir meslek disiplindir (Erdoğan vd., 2014). Bu doğrultuda teknik bilgilerin pratiğe dökülmesi bu meslek disiplini için çok önemlidir (Kalaycı vd., 2014). Bu bağlamda birim dışı mesleki uygulamaların ve stajları süreçlerinin öğrenci için ne denli önemli olduğu, çalışma kapsamında elde edilen geri dönüşlerde de ortaya çıkmıştır. Öğrenciler staj yaparak edindikleri deneyimler vasıtasıyla gelecekte nasıl bir iş hayatına sahip olacakları konusunda fikir sahibi olabilmekte, kazandıkları mesleki bilgileri test edebilmekte ve eksiklerini ve yeterliliklerini de değerlendirme olanağı bulabilmektedirler (Demiroğlu vd., 2014).

Seçilen staj yerine bağlı olarak yaşanan bazı ufak sorunlar ve aksaklıkların minimuma indirilmesi adına staj sürecinin, öğrencinin lisans eğitimini sürdürdüğü kurum tarafından denetlenmesi veya önceden ilgili kişilerce belirlenmiş ve onaylanmış bir program dahilinde gerçekleştirilmesi verimli bir çözüm olabilir. Program kapsamında yalnızca öğrencinin değil, ilgili kurumların da beklentileri göz önünde bulundurulmalıdır (Demiroğlu vd., 2014). Bu uygulama ile aynı zamanda her bir öğrenci için edinilecek tecrübeleri optimum düzeyde tutmak ve bireylerin staj kazanımlarını olabildiğince eşit ve dengeli hale getirmek koşulu da sağlanabilecektir. Karadağ vd. (2019) peyzaj mimarlığı bölümleri için staj yönergelerinin güncellenmesi, staj dönemleri ve sürelerinin gözden geçirilmesi gerektiğini, süreç boyunca staj yeri ve stajyerin denetlenmesi, staj yeri ve stajyerlerin birbirlerine karşı hak ve sorumluluklarının yasal bir çerçeveye oturtulması ihtiyacı olduğunu ve öğrencilerin yurtdışı stajları için özendirilmesinin önemine vurgu yapmışlardır.

Peyzaj mimarlığı lisans eğitiminin bir parçası olan staj, eğitimin en önemli aşamalarından biridir. Okulda verilen eğitimin pratiğe dökülmesi ve

mesleki süreçlerin yerinde tecrübe edilmesi açısından büyük bir fırsat olan staj süreçleri, aynı zamanda öğrencilere gelecekteki meslek hayatlarında nasıl bir yol çizmek istedikleri, uzmanlaşmak istedikleri alanlar ve çalışmak istedikleri sektörler konusunda temel kararları verme imkânı sunmaktadır. Zira peyzaj mimarlarının çalışabileceği sektörler gün geçtikçe artmakta, piyasada peyzaj mimarlarına duyulan ihtiyaç da buna bağlı olarak artış göstermektedir (Atik, vd., 2013). Buna karşın; Kaymaz ve Hoşgör (2018) özel sektörün peyzaj mimarlığı lisans eğitiminden ve mezun olan öğrencilerden beklentilerini incelediği çalışmalarında staj konularına ilişkin olarak iyileştirmelerin ve zenginleştirmelerin talep edildiğini vurgulamıştır. Etkin ve başarılı peyzaj mimarları yetiştirilmesi adına staj süreçlerinin en doğru ve verimli şekilde planlanması ve uygulanması büyük önem taşımaktadır. Çalışma kapsamında bu konuya yönelik olarak bizzat staj sürecini tecrübe eden öğrencilerden alınan geri dönüşler, sürecin iyileştirilmesi ve verimin artırılması adına temel yol gösterici sonuçlar içermektedir. Sonuçları itibarıyla bu çalışma, bu konuda durumu ortaya koymakta ve daha etkin staj süreçleri için öneriler sunmaktadır.

Kaynaklar

- Akdeniz Üniversitesi, (2015) Akdeniz Üniversitesi Lisans Eğitimi Yapan Programlar İçin Birim İçi/Dışı Uygulama Yönergesi. Erişim <http://akdeniz.edu.tr> Erişim tarihi 15.09.2021
- ASLA, (2003) GLOSSARY Landscape Architecture Terms. ASLA; American Society of Landscape Architects <http://www.asla.org/nonmembers/publicrelations/glossary.htm>
- Atik A, Yılmaz B, Aslan F, Ateş O, Taçoral E (2013) Peyzaj Mimarlığı Öğrencilerinin Eğitim ve Meslektan Beklentilerinin İnönü Üniversitesi Örneğinde İncelenmesi Üzerine Bir Araştırma. İnönü Üniversitesi Sanat ve Tasarım Dergisi. ISSN: 1309-9876 E-ISSN: 1309-9884 Cilt/Vol. 3 Sayı/No.8 (2013) ss: 105-122
- Demiroğlu D, Görmüş S, Birişçi T, Erdoğan R, Kalaycı A, Karadağ AA, Sezen I (2014) Öğrenci Odaklı Peyzaj Mimarlığı Eğitim – Öğretiminde Stajın Yeri ve Önemi. I. Peyzaj Mimarlığı Eğitim – Öğretim Çalıştayı Bildiriler Kitabı, Antalya. Ss. 251 – 265
- Demiroğlu D, Karadağ AA, Kalaycı Önaç A, Birişçi T (2019) Peyzaj Mimarlığı Staj Eğitiminde Bazı Demografik Özelliklerin Etkisinin İncelenmesi. 50. Yılında Peyzaj Mimarlığı Eğitimi ve Öğretimi. Düzce Üniversitesi Yayınları. Ss. 362 – 372. ISBN : 978-605-69138-5-3
- Erdoğan R, Sezen I, Birişçi T, Demiroğlu D, Görmüş S, Kalaycı A, Karadağ AA (2014) Türkiye’de Peyzaj Mimarlığı Eğitim – Öğretiminde Staj Uygulamaları. I. Peyzaj Mimarlığı Eğitim – Öğretim Çalıştayı Bildiriler Kitabı, Antalya. Ss. 227 – 237
- Goulty G A (1991) A Dictionary of Landscape: A Dictionary of Terms Used in the Description of the World's Land Surface. Aldershot: Avebury Technical, 309 pp
- Kalaycı A, Karadağ AA, Birişçi T, Demiroğlu D, Erdoğan R, Görmüş S, Sezen S (2014) Dünyada Peyzaj Mimarlığı Bölümlerinde Mevcut Staj Olanak ve Uygulamalarının Değerlendirilmesi. I. Peyzaj Mimarlığı Eğitim – Öğretim Çalıştayı Bildiriler Kitabı, Antalya. Ss. 239 – 249
- Karadağ AA, Demiroğlu D, Birişçi T (2019) Stajın Peyzaj Mimarlığı Eğitimine Katkılarının Akademisyenlerce Değerlendirilmesi. 50. Yılında Peyzaj Mimarlığı Eğitimi ve Öğretimi. Düzce Üniversitesi Yayınları. Ss. 351 – 361. ISBN : 978-605-69138-5-3
- Kaymaz I, Hoşgör E (2018) Özel sektörün peyzaj mimarlığı lisans eğitiminden ve mezunlarından beklentileri. Türkiye Ormanlık Dergisi, 19 (4), ss: 403 - 412
- Sezen I, Uzun S, Akpınar Külekçi E, Birişçi T (2019) Türkiye’de Peyzaj Mimarlığı Öğrencileri İçin Staj Yeri Veri Tabanı Oluşturulmasına Yönelik Analiz. 50. Yılında Peyzaj Mimarlığı Eğitimi ve Öğretimi. Düzce Üniversitesi Yayınları. Ss. 362 – 372. ISBN : 978-605-69138-5-3
- TDK, 2005. Türk Dil Kurumu Türkçe Sözlük. Türk Dil Kurumu 4. Akşam Sanat Okulu Matbaası, Ankara, 2243 sayfa.