

ANTALYA KALEİÇİ'NİN SIVİL VE DİNİ MİMARİ ÖRNEKLERİNDE GÖRÜLEN KÖŞE PAHLARI VE SÜSLEMELERİ



CORNER CHAMFERS AND ORNAMENTS OBSERVED IN EXAMPLES OF CIVIL AND RELIGIOUS ARCHITECTURE OF ANTALYA KALEİÇİ

Serkan KILIÇ*

ÖZ

Anadolu'da erken dönemlerden itibaren yerleşime sahne olan birçok kale yerleşiminin bugün için dar sokaklardan oluştuğu gözlemlenmektedir. Bu dar sokakların daha rahat bir şekilde kullanılabilmesi amacıyla, sokak köşelerinin dik açıyla değil de yan sokaktan gelenleri de görmek maksadıyla sokak köşelerin pahalandırılması söz konusudur. Sokak köşelerinde meydana getirilen köşe pahları, günlük kullanımda gerek insanların gerekse at arabaların geçişlerini kolaylaştırırken aynı zamanda yapıların da belli oranla tahrip olmasının da önüne geçmiştir. Kent içi ulaşımı kolaylaştıran bu pahlı köşeler, yalnız bırakılmamış olup estetik kaygı güdülerek farklı süsleme öğeleriyle hareketlendirilmeye çalışılmıştır. Bu çalışmada, Antik dönemden günümüze kadar birçok medeniyete ev sahipliği yapmış olan Antalya Kaleiçi'nde sokak köşeleri ile konut ve camilerin belirli köşelerinde tespit edilen köşe pahları, süsleme repertuarına göre sınıflandırılarak tanıtılmaya çalışılacaktır. Çalışma konusunu oluşturan köşe pahları üzerine bugüne kadar kapsamlı bir çalışmanın bulunmamış olması, bizleri böyle bir çalışmaya iten ana etmenlerden biri olmuştur. Bu amaçla, günümüzde 4 mahalle (Kılıçarslan, Selçuk, Tuzcular ve Barbaros Mahallesi) ve 44 sokaktan oluşan Antalya Kaleiçi'nde tespit çalışmaları gerçekleştirilmiştir. Yapılan arazi çalışmasında toplam 78 adet köşenin pahlandığı tespit edilmiştir. Tespit edilen örneklerde farklı biçimlerde bezeme unsurlarına yer verildiği anlaşılmaktadır. Bu bezeme programına bağlı olarak, Pahlanan köşelerin kendi içerisinde yedi farklı gruba ayrılması söz konusudur. Çoğunlukla pahlının tepe noktalarında tespit edilen bu bezemeler, bitkisel, geometrik, mukarnaslı, figürlü, yazılı silme ve tepe kısımları testere formunda olmak üzere yedi ana tip ve kendi içerisinde altı adet alt tipe ayrılarak değerlendirilmiştir.

Anahtar Kelimeler: Antalya, Kaleiçi, Sivil Mimari, Pah, Süsleme.

* Dr. Öğr. Üyesi, Akdeniz Üniversitesi, Mimarlık Fakültesi, Mimarlık Bölümü, Antalya.
ORCID ID: <https://orcid.org/0000-0001-9314-5337> ♦ E-mail: serkankilic@akdeniz.edu.tr

ABSTRACT

It is observed that many castle settlements, which have been the area of settlement since early periods in Anatolia, consist of narrow streets today. In order to use these narrow streets more comfortably, the street corners are chamfered in order to see the people coming from the side street, not at right angles. Corner chamfers situated on street corners facilitate the passage of both people and horse-drawn carriages in daily use, while at the same time preventing structures from being destroyed to a certain extent. These chamfered corners, which facilitate urban transportation, were not left plain and were tried to be animated with different ornamental elements by pursuing aesthetic concerns. In this study, the corner chamfers detected on street corners and certain corners of residences and mosques in Antalya Kaleiçi, which has hosted many civilizations from the ancient period to the present, will be classified according to the ornament repertoire and will be tried to be introduced. The fact that there has not been a comprehensive study on the corner chamfers, which is the subject of the study, has been one of the main factors that impelled us to such a study. For this purpose, detection studies have been carried out in Antalya Kaleiçi, which consists of 4 districts (Kılıçarslan, Selçuk, Tuzcular and Barbaros District) and 44 streets. In the field study, it was determined that a total of 78 corners were chamfered. It is understood that decoration elements in different forms were included in the samples determined. Depending on this decoration program, the chamfered corners are divided into seven different groups. These decorations, which are mostly found on the peaks of the chamfers, were evaluated by dividing them into seven main types and six sub-types within themselves, including herbal, geometric, muqarnas, figured, inscribed moldings and saw-topped tops.

It is highly possible to encounter with similar cases in many Anatolian cities. When the distribution of these samples throughout Anatolia is examined, the corner decoration in Antalya Kaleiçi is understood not to bear an original and local style. Almost all the decorative surfaces are observed at the residential spaces. As they have changed hands several times, it is too tough to offer who are their primary holders and when they were actually constructed. The comparison of the cases for corner decoration in Antalya with those throughout Anatolia reveals that such decorative tools are executed on many houses dated to 19th – 20th centuries. Thus, in the light of that many houses were burnt down by Great Fire in the late 19th century in Kaleiçi and they were accordingly repaired, and the decorative compositions on the chamfered corners, it is thought of these decorative executions to have been made in the late 19th century and early 20th century.

Keywords: *Antalya, Kaleiçi, Civil Architecture, Chamfer, Ornament.*

Giriş

Kaleiçi, Antalya'nın en eski liman kentlerinden biri olarak bilinmektedir. Antik dönemden günümüze kadar birçok yerleşime sahip olmuştur.¹ Şehrin Osmanlı dönemi demografik yapısının Selçuklu döneminde oluşmaya başladığı anlaşılmaktadır. Selçuklu Dönemi'nde Müslümanlarla Hristiyanların ayrı mahallelerde yaşadığı bilinmektedir.² İbn Battuta'ya göre kentte Hristiyan ve Yahudilerin yaşadığı mahallelerin bir duvar ile çevrelendiği ve bu yaşam alanlarının kentin diğer bölümlerinden izole edildikleri anlaşılmaktadır. Aynı şekilde Battuta, Müslümanların şehrin tam merkezinde yaşadığı, bir Cuma Camii, medrese, pek çok hamam, gayet düzenli planıyla kalabalık ve zengin çarşılarının bulunduğu bahsedilmektedir.³ Selçuklu dönemindeki bu yerleşim düzeninin Osmanlı döneminde de devam ettiği Evliya Çelebi'nin anlatımlarından anlaşılmaktadır.⁴ Dayar, 1815 yılında Mustafa Reşit Efendi tarafından çizilmiş olan Antalya Kalesi'nin sur, kapı ve burçları hakkında detaylı bilgilere yer vermektedir.⁵ Tahrir defterleri, 16. yüzyıl Antalya'sının mahalle dokusu hakkında fikir sahibi olmamıza olanak sağlamaktadır; 1530 tarihli defterde, Antalya'da 20 adet mahallenin olduğu, 1568 tarihli defterde ise mahalle sayısının 39'a çıktığı anlaşılmaktadır.⁶ 1754 tarihli avarız defterine göre Antalya'da kale içerisinde 16, kale dışında ise 22 olmak üzere toplam 38 mahalle bulunmaktadır.⁷ 19. yüzyıl Mahallat ve Şerriye sicillerinden mahalle sayısının önce 47'ye ulaştığı, sonrasında ise bu sayının 41'e düştüğü görülmektedir; Özdemir, 1809 tarihli Mahallat Defteri'ni incelemiş ve Antalya'daki mahalle sayısının 47 olduğu bilgisine ulaşmıştır.⁸ Moğol ise 19. yüzyılın ilk yarısındaki Şerriye Sicillerinden yola çıkarak Antalya'da toplam 41 adet mahallenin olduğundan bahsetmektedir.⁹ Yukarıda anlatılan bilgiler ışığında, Kaleiçi'nde dönem içerisinde mahalle sayılarında azalma görülmektedir. Bu azalmaların en büyük nedenleri arasında savaş koşulları, iç isyanlar¹⁰ ve yangınlar gibi doğal afetler yer almaktadır. 1895 yılında Antalya'nın Kaleiçi'ndeki Hristiyanların oturduğu mahallede çıkan bir yangın sonucunda bir cami, bir manastır ve birçok evin yandığı anlaşılmaktadır. Bu yangın sonucunda zarar görmüş olan halka yardım toplanabilmesi için Konya vilayetine tebligat gönderilmiştir.¹¹ Söz konusu olan belgede, yangının hangi mahallede çıktığı ve yangında hangi mahallelerin etkilendiği belirtilmemiştir. Ancak yangın sonrasında, Kaleiçi'nde Yeni Mahalle ve Değirmenönü Mahallesi'nin kurulmuş olması, yangının bu

1 Kurt, 2010, 123-178.

2 Dinç, 2020, 99.

3 İbn Battuta, 2016, 274-275.

4 Kahraman ve Dağlı, 2016, 166.

5 Dayar, 2020, 667-715.

6 Karaca, 2002, 117-118.

7 Karaca, 2002, 118.

8 Özdemir, 1992, 149-153.

9 Moğol, 1991, 41-42.

10 Tızlak, 2002, 239-254; Dinç, 2016, 857-884; Dayar, 2020, 686.

11 BOA., DH.MKT., Kutu No: 421, Sıra No: 61.

iki mahallenin bulunduğu alanı etkilediği ve yangın sonrasında bu iki alanın yeniden düzenlendiği söz konusu belgeden anlaşılmaktadır. Yeni kurulan bu iki mahallede Aya Panteleimon Kilisesi ve Aya Yorgi adıyla iki yeni kilisenin inşa edilmiş olması, yangının daha çok Hıristiyan mahallelerini tahrip ettiğini de ortaya koymaktadır.¹² 19. yüzyılın sonlarında, Antalya'nın üç ana bölümden meydana geldiği ve bunlardan ilki olan Kaleiçi'nde, Hıristiyan ve Müslümanların bir arada yaşadığı bilinmektedir. Demografik yapı açısından Hıristiyanların Müslümanlara oranla daha yoğunlukta olduğu görülmektedir. Bu dönemde, Rumların Kaleiçi'nde daha yoğun olduğu mahalleler; Yanıklık, Hamaönü, Hıdırlık, Panaya, Acemhane, Aziz Leonti, Balıkpazarı, Hadrianus Kapısı ve Kuyuönü mahalleleridir. Müslümanlar ise; Ahi Yusuf, İskele, Paşacamisi ve Yivli Minare Mahallesi'nde daha yoğun bir şekilde yaşamaktadır.¹³

Günümüzde Kaleiçi yerleşimi; Kılıçarslan, Selçuk, Tuzcular ve Barbaros Mahallelerinden oluşmaktadır (Harita 1). Köşe pahları üzerine yapılan arazi çalışmasında, yukarıda adı geçen dört mahallenin 44 sokağında, toplam 78 adet pahlanmış köşe tespit edilmiştir.¹⁴ Literatürde “çalık köşe, çalköşe” olarak da adlandırılan pahlı köşelerin tepe kısımları, farklı formda süslemelerle hareketlendirilmiştir (Tablo 1). Bu süslemeler ise kendi içerisinde bitkisel, geometrik, mukarnas, figürlü, yazılı, silme (dış bükey) ve tepe kısımları testere dişi formunda olmak üzere yedi ana başlık altında tiplere ayrılmıştır. Bu başlıklardan bitkisel ve geometrik olanlar, kendi içerisinde alt dallara ayrılmaktadır. Tipoloji, sadece tepe kısımlarında yer alan bezemelere göre yapılmıştır.

1. Bitkisel Süsleme

Yapılan arazi çalışmasında tespit edilen toplam 78 adet pahlı köşenin 16'sında bitkisel süslemeler görülmektedir. Bu süslemeler; pahlanmış olan köşenin tepe kısımlarında kıvrık dallar, palmet, gülbezek, çiçek gibi bitkisel motiflerden oluşmaktadır. Bitkisel süslemeli köşe pahları, kendi içerisinde dört alt gruba ayrılmaktadır. Bunlar; *Tepe Kısımları Sadece Bitkisel Süslemeli Olanlar*; *Tepe Kısımları Bitkisel, Yanda Levhalı Olanlar*; *Tepe Kısımları Bitkisel, Alt Kısımları Geometrik Süslemeli Olanlar*; *Tepe Kısımları Bitkisel, Alt Kısımları Geometrik ve Yanları Levhalı Olanlar*'dir.

1.1. Tepe Kısımları Sadece Bitkisel Süslemeli Olanlar

Bu grupta 11 adet örnek tespit edilmiştir. Kazıma ve kabartma tekniğinde yapılmış olan bu süslemeler çiçek, palmet ve kıvrık dal motiflerinden oluşturmaktadır. 11 adet örnek içerisinde sadece iki adedinde kademeli süsleme görülmektedir. Ada no: 133, parsel no: 3'de yer alan binanın köşe süslemesi, üç kademeli olarak tasarlanmıştır. Alt kademede, merkezde dokuz yapraklı bir çiçek, çiçeğin her iki tarafından ise merkezden yanlara doğru genişleyen ve tepede içe doğru kıvrılan yaprak motifleri yer almaktadır. Bu kompozisyonun alt köşelerine ise birer adet palmet motifli konumlandırılmıştır. Orta kısımdaki süslemede, dört sıra yan yana sıralanmış palmet motifleri görülmektedir. Pal-

12 Dayar, 2010, 28.

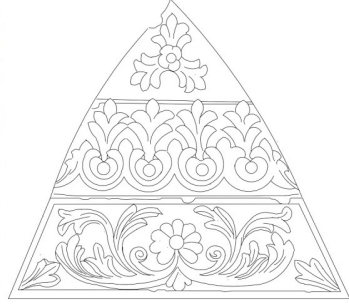
13 Dayar, 2010, 27.

14 Pah: Eğik olarak kesilmiş kenar. Bk. Hasol, 1998, 344.

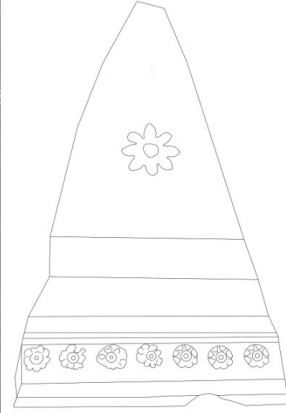
metlerin kök kısımları yanlara doğru kıvrım yapacak şekilde düzenlenmiştir. Bu kıvrımlar tepe noktada birleşerek küçük palmet motiflerini meydana getirmektedir. Üst kademe, merkezde dört yapraklı küçük bir çiçek motifi yer almaktadır. Bu motif, merkezden yanlara doğru genişleyen üç adet palmet motifi ile hareketlendirilmiştir (Fot. 1).

Kademeli olarak tasarlanmış diğer bir süsleme ise ada no: 105, parsel no: 18'de yer alan konutta görülmektedir. Pahlanmış köşenin tepe noktasının merkezine bir adet sekiz kollu çiçek motifi kabartma tekniğinde işlenmiştir. Bu süslemenin iki kademe altı ise yatay yönde sıralanmış yedi sıra çiçek motifleriyle süslenmiştir. Tepe noktadaki çiçek motifine nazaran daha küçük ölçekli olan motifler, yine kabartma tekniğinde oluşturulmuştur (Fot. 2). Diğer dokuz adet binanın köşe süslemelerinin tamamında birer adet basit çiçek motifleri yer almaktadır. Bu süslemelerin sekizi kabartma tekniği, biri ise kazıma tekniğinde işlenmiştir.

Fot. 1: Tepe Kısımları Sadece Bitkisel Süslemeli Olan Örnek



Fot. 2: Tepe Kısımları Sadece Bitkisel Süslemeli Olan Örnek 2



1.2. Tepe Kısımları Bitkisel, Yanda Levhalı Olanlar

Bu grupta değerlendirilen köşe pahlarının tepe kısımları ile yan levhaları, daha çok kıvrık dal, palmet ve çiçek motifleri ile süslenmiştir. Bu grupta üç adet örnek tespit edilmiştir. İmaret Sokak ile Civelek Sokağın kesiştiği köşenin (ada no: 137, parsel no: 9)

tepe kısmı, iç bükey üçgen formunda tasarlanmıştır. Üçgenin dış hatları her iki yönde, yukarıdan aşağıya doğru yönelen ve uçlarda volüt motifleriyle sonlanan bir süslemeyle bezenmiştir. Bu bezeme kazıma tekniğinde işlenmiştir. Üçgenin tepe noktasından köşelere doğru birer adet silme atılmış olup silmelerin yüzeyi kabartma tekniğinde yaprak motifleriyle süslenmiştir. Üçgenin merkezine ise bir adet selvi ağacı konumlandırılmıştır. Ağacın gövde kısmından yanlara doğru yapraklar çıkmaktadır. Üçgenin hemen altında yer alan levhanın yüzeyi, kabartma tekniğinde, dört adet yuvarlak kemerli kartuşlara ayrılmıştır. Her kartuşun içi birer adet, yapraklı dal motifleriyle bezenmiştir. Ortadaki dal motiflerinin alt yaprakları volüt şeklinde, kıvrımlı olarak tasarlanmıştır. Bu kompozisyonun hemen altında, yatay dikdörtgen formlu bir adet levha yer almaktadır. Levhanın merkezine, 12 yapraklı bir çiçek motifi yerleştirilmiştir. Çiçek motifi, şemse motifi tarzında kıvrık dallarla çerçeve içerisine alınmıştır. Şemse motifinin her iki ucuna bir adet palmet motifi konumlandırılmıştır. Bu palmetlerin uçları, içe doğru kıvrım yapmaktadır. Levhanın her köşesi ise birer adet palmet motifi ile hareketlendirilmiştir. İç bükey formdaki üçgenin yanlarında birer adet, küçük kare formlu levhalar yer almaktadır. Soldaki levha mermer malzeme üzerine kabartma tekniğinde, 12 yapraklı çiçek motifi ile süslenmiştir. Levhanın her köşesi, yine aynı teknikte birer adet palmet motifleriyle bezenmiştir. Sağdaki levhanın merkezine ise çarkıfelek motifi işlenmiştir. Merkezdeki bu motif, yapraklı dallarla çerçeve içerisine alınmıştır (Fot. 3).



Fot. 3: Tepe Kısımları Bitkisel, Yanda Levhalı Olan Örnek

Hesapçı Sokak ile Müze Sokağın kesiştiği bölgede (ada no: 124, parsel no: 11) yer alan köşenin tepe kısmı, ada no: 137, parsel no: 9'daki köşe süslemesine benzer şekilde düzenlenmiştir.

Hesapçı Sokak ile Kandiller Sokak kesiştiği köşenin (ada no:135, parsel no: 23) tepe kısmı, diğer örnekler nazaran daha süslemelidir. Köşenin tepe kısmı, üçgen formunda iç bükey olarak tasarlanmıştır. Üçgenin dış hattının tepe ve alt köşeleri, kazıma tekniğinde

volüt motifleriyle bezenmiştir. Volütlerin hemen yanında ise birer adet daire içerisine alınmış altı yapraklı çiçek kabartması bulunmaktadır. Üçgenin tepe noktasında, kabartma tekniğinde işlenmiş bir adet damla motifi dikkat çekmektedir. Üçgenin merkezine ise aynı teknikte, daire içerisine alınmış altı yapraklı bir çiçek motifi konumlandırılmıştır. Bu motifin hemen altı, yukarıdan aşağıya doğru genişleyen üç sıra iç bükey formlu silmeyle hareketlendirilmiştir. Silmelerin hemen altındaki yatay dikdörtgen formlu levhanın yüzeyi, Barok ve Rokoko Dönemi süslemelerinde¹⁵ karşılaştığımız S ve C kıvrımlarından oluşan süslemeyle bezenmiştir. Süslemenin merkezinde, uçları volütlü C kıvrımlarının birbirine bakmasıyla bir madalyon oluşturulmuştur. Merkezin her iki yanından simetrik olarak aşağıya doğru bakan birer adet volütlü C kıvrımları çıkmaktadır. Merkezdeki madalyonun alt ve üst köşeleri ise taç yapraklarıyla süslenmiştir. Madalyonun hemen altında bir adet aşağı doğru bakan palmet motifi yer almaktadır. Madalyonun üst kısmının merkez ve köşelerine ise birer adet beş yapraklı çiçek motifi konumlandırılmıştır. Levhanın her köşesi, 4/1 oranında yaprak motifi ile bezenmiştir. Bu levhanın her iki yanına birer adet kare formlu levhalar yerleştirilmiş. Her iki levha da benzer kompozisyona sahiptir; levhanın merkezinde, üç basamaklı bir kaide üzerine oturan stilize edilmiş vazo formu yer almaktadır. Vazonun içerisinden kıvrık dallı yapraklar çıkmaktadır. Merkezdeki levhanın her köşesi, birer adet beş kollu çiçek motifi ile hareketlendirilmiştir. Levhanın dört köşesi ise 4/1 oranında yaprak motifleriyle bezenmiştir (Fot. 4).



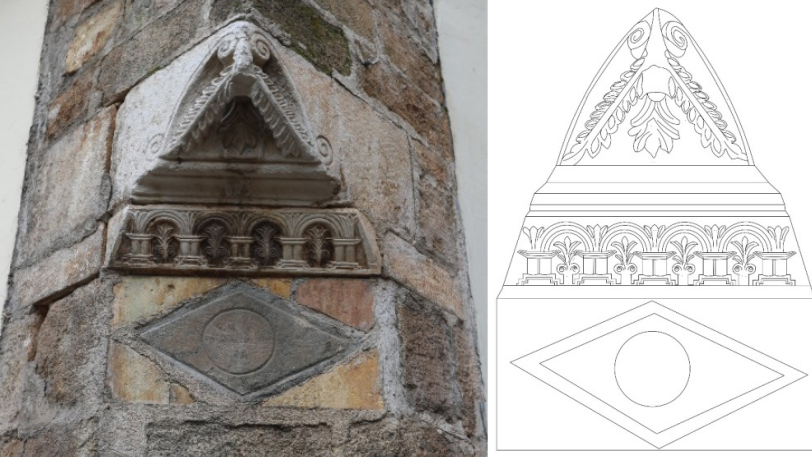
Fot. 4: Tepe Kısımları Bitkisel, Yanda Levhalı Olan Örnek 2

1.3. Tepe Kısımları Bitkisel, Alt Kısımları Geometrik Süslemeli Olanlar

Bu grupta sadece bir adet örnek tespit edilmiştir. Zafer Sokak üzerinde (ada no: 108, parsel no: 16) yer alan köşenin tepe kısmı, üçgen formunda iç bükey olarak tasarlanmıştır. Üçgenin merkezi, bir adet ters olarak yerleştirilmiş akant yaprağı ile

¹⁵ Atasoy, 1992, 81-83; Aksu, 2008, 159-160.

süslenmiştir. Üçgenin dış konturları, diğer örneklerde olduğu gibi volüt motifleriyle bezenmiştir. Üçgenin tepe noktasından köşelere doğru birer adet silme atılmış olup silmelerin yüzeyi kabartma tekniğinde yaprak motifleriyle süslenmiştir. Üçgenin hemen altı üç sıra silmeyle hareketlendirilmiştir. Üstteki silme kaval, ortadaki iç bükey ve alttaki silme ise düz yüzeyli olarak düzenlenmiştir. Silmelerin hemen altında, bir adet yatay dikdörtgen formlu levha yer almaktadır. Levhanın yüzeyi, beş sıra ayak arasına atılan dört adet kemerle süslenmiştir. Kemerlerin içi ve kemer köşelikleri birer adet palmet motifleriyle bezenmiştir. Bu levhanın hemen altında, baklava dilimi içerisinde bir adet daire motifinin olduğu yatay dikdörtgen bir levha yer almaktadır (Fot. 5).



Fot. 5: Tepe Kısımları Bitkisel, Alt Kısımları Geometrik Süslemeli Olan Örnek

1.4. Tepe Kısımları Bitkisel, Alt Kısımları Geometrik ve Yanları Levhalı Olanlar

Yapılan arazi çalışmasında sadece bir adet örnek tespit edilebilmiştir. Akarçeşme Sokak ile Civelek Sokağın kesiştiği köşenin (ada no: 128, parsel no: 20) tepe kısmı, üçgen formunda iç bükey olarak düzenlenmiştir. Üçgenin merkezinde, kabartma tekniğinde işlenmiş bir adet çiçek motifi yer almaktadır. Üçgenin hemen altına, yamuk dikdörtgen formunda bir levha konumlandırılmıştır. Levhanın tepe kısmı, yuvarlak kemer formunda üç bölüme ayrılmıştır. Ortadaki bölüm, kabarma tekniğinde bir adet gülbezek motifi ile süslenmiştir. Gülbezeğin her iki yanında, daha küçük ölçekli ikişer adet gülbezek ve üzerinde birer adet palmet motifleri yer almaktadır. Bu kompozisyonun hemen altına bir adet dikdörtgen formlu levha konumlandırılmıştır. Levhanın yüzeyi, kazıma tekniğinde, merkezde bir adet daire motifi ve bu daire motifini içine alan bir adet baklava dilimi ile bezenmiştir. Levhanın her iki yanına birer adet daha levha yerleştirilmiştir. Her iki levhanın merkezi, daire içerisine alınmış, 10 kollu yıldız motifi ile hareketlendirilmiştir. Yıldızların merkezine, birer adet gülbezek motifi konumlandırılmıştır. Dairenin dört köşesinden ise birer adet lale motifi işinsal olarak uzanmaktadır (Fot. 6).



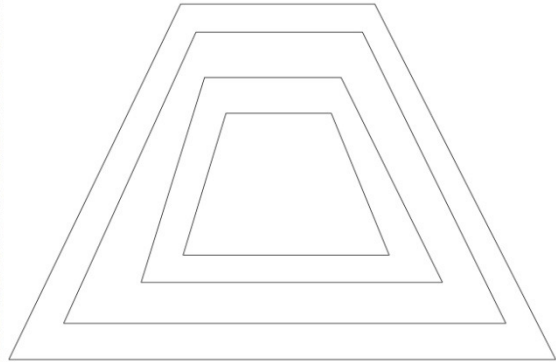
Fot. 6: Tepe Kısımları Bitkisel, Alt Kısımları Geometrik ve Yanları Levhalı Olan Örnek

2. Geometrik Süslemeli Olanlar

Yapılan arazi çalışmasında tespit edilen 78 adet pahlı köşenin 43'ünde tepe kısımları geometrik formda düzenlenmiştir. Bu süslemeler, kendi içerisinde *Tepe Kısımları Üçgen Formunda Sonlananlar* ve *Tepe Kısımları Üçgen Şeklinde, Alt Kısımları Geometrik Süslemeli Olanlar* olmak üzere iki alt gruba ayrılmaktadır.

2.1. Tepe Kısımları Üçgen Formunda Sonlananlar

Bu grupta toplam 42 adet köşenin tepe kısımları üçgen formunda sonlandığı tespit edilmiştir. Süsleme bakımından mütevazı olan köşelerin tepe noktaları, iç bükey formda tasarlanmıştır. Zafer Sokak ile Seferoğlu Sokağın kesiştiği köşe'de (ada no: 122, parsel no: 1) yukarıdan aşağıya doğru yamuk bir şekilde genişleyen üçgenin merkezinde, kabartma tekniğinde bir adet daha yamuk üçgen formu yer almaktadır (Fot. 7-8).



Fot. 7: Tepe Kısımları Üçgen Formunda Sonlanan Örnek

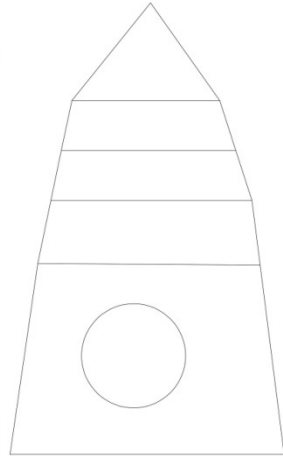
Fot. 8:
Tepe Kısımları Üçgen Formunda
Sonlanan Örnek 2



2.2. Tepe Kısımları Üçgen Şeklinde, Alt Kısımları Geometrik Süslemeli Olanlar

Bu grupta sadece bir adet örnek tespit edilmiştir. Mermerli Sokak ile İskele Caddesi kesiştiği köşede (ada no:155, parsel no: 20) yer alan pahın tepe kısmı, iç bükey üçgen formunda tasarlanmıştır. Üçgenin hemen altına, yamuk dikdörtgen formda bir adet levha konumlandırılmıştır. Levhanın tepe kısmı bir adet dışa taşkın silme ile sonlanmaktadır. Levhanın merkezi ise kabartma tekniğinde, bir adet daire motifi ile süslenmiştir (Fot. 9).

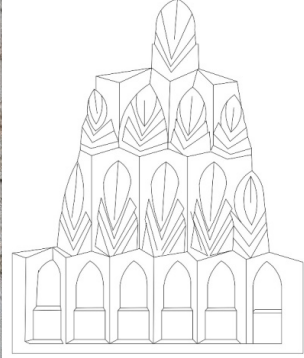
Fot. 9:
Tepe Kısımları
Üçgen Şeklinde,
Alt Kısımları
Geometrik
Süslemeli Olan
Örnek



3. Mukarnas Süslemeli Olanlar

Antalya Kaleiçi'nde yer alan Tekeli Mehmet Paşa Camii'nin güneybatı cephesi 3/1 oranında pahlanmıştır. Üstteki üçgen pahın yüzeyi, aşağıdan yukarıya doğru daralma gösteren dört sıra mukarnas dişleriyle süslenmiştir. En tepedeki mukarnasın hemen üzerinde, her iki köşede, merkezine altı kollu yıldız motifi yerleştirilmiş rozetler dikkati çekmektedir (Fot. 10).

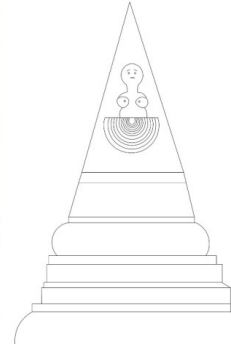
Fot. 10:
Mukarnas Süslemeli Olan
Örnek



4. Figürlü ve Yanda Levhalı Olanlar

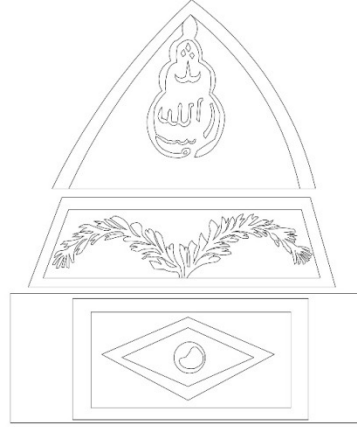
Yapılan çalışmada, bu grupta sadece bir örnek ile karşılaşmıştır. Hamam Sokak ile Zafer Sokağın kesiştiği yerde (ada no: 876, parsel no: 20) yer alan binanın köşe süslemesinin tepe kısmı, üçgen formunda düzenlenmiştir. Üçgenin merkezi, kabartma tekniğinde işlenmiş bir adet idol figürü ile bezenmiştir. Üçgenin her iki yanına ise bir adet levha konumlandırılmıştır. Levhaların yüzeyi, kazıma tekniğinde, merkezde daire formu ve daireyi saran ince silmelerle doldurulmuştur. Silmelerin uçları spiral bir şekilde sonlanmaktadır. Tepe kısımda yer alan üçgenin hemen altı, yukarıdan aşağıya doğru daralan dört adet silmeye hareketlendirilmiştir. Silmelerden en üstteki ve en alttaki kaval şeklinde, ortadakiler ise iç bükey formda tasarlanmıştır (Fot. 11).

Fot. 11:
Figürlü ve Yanda Levhalı Olan Örnek



5. Yazılı Olanlar

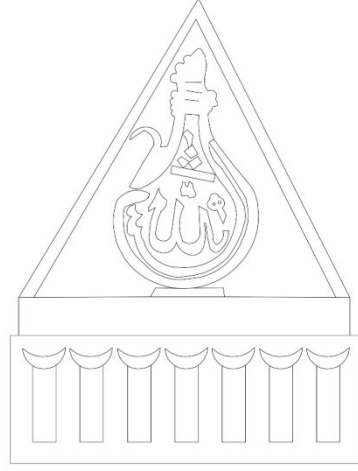
Yapılan arazi çalışmasında tespit edilen toplam 78 adet pahlı köşeden sadece iki adedinde yazı tespit edilmiştir. Balıkpazarı Sokak ile Uzun Çarşı Sokağın kesiştiği köşenin (ada no:149, parsel no: 3) tepe kısmı, üçgen formunda iç bükey olarak tasarlanmıştır. Üçgenin merkezinde, kabartma tekniğinde işlenmiş *maşallah* yazısı yer almaktadır. Yazı, armut motifini anımsatan bir silmeyle çerçeve içerisine alınmıştır. Üçgenin hemen altına yerleştirilen levhanın yüzeyi, çift dallı çelenk yapraklarıyla süslenmiştir. Bu levhanın hemen altına dikdörtgen formlu başka bir levha konumlandırılmıştır. Levhanın yüzeyi, bir adet baklava dilimi ile doldurulmuştur. Baklava diliminin merkezinde ise kabartma tekniğinde daire formu yer almaktadır. Tepedeki üçgenin sol yanına, merkezinde altı yapraklı bir çiçek ve bu çiçeği içerisine alan sekiz kollu bir yıldızın olduğu bir levha yerleştirilmiştir. Üçgenin sağ cephesi, sıvalı olduğu için herhangi bir süsleme tespit edilememiştir (Fot. 12).



Fot. 12: Yazılı Olan Örnek

İskele Caddesi ile Ömer Reis Çıkmaızı'nın kesiştiği köşenin (ada no:166, parsel no: 134) tepe üçgeni, kabartma tekniğinde, kaideli bir ibrik formu ile süslenmiştir. İbriğin merkezinde ise yine *maşallah* yazısı okunmaktadır. Üçgenin hemen altında, yatay dikdörtgen bir levha, yer almaktadır. Levhanın yüzeyi, yan yana sıralanmış yedi adet düz yüzeyli silmeyle hareketlendirilmiştir. Tepedeki üçgenin her iki yanına birer adet levha konumlandırılmıştır. Her iki levhanın merkezi, kabartma tekniğinde işlenmiş, altı yapraklı bir çiçek ve bu çiçeği içerisine alan sekiz kollu bir yıldız ile süslenmiştir (Fot. 13). Barışta, ibrik formlu maşallah kitabeli süslemelerin daha çok hacı evlerinde tercih edildiğini düşünmektedir.¹⁶

16 Barışta, 1996, 97.



Fot. 13: Yazılı Olan Örnek 2

6. Silme (Dış Bükey) Formunda Olanlar

Bu grupta sadece yedi örnek tespit edilmiştir. Süsleme bakımında mütevazi olan köşeler, tepe kısımları üçgen şeklinde sonlanan, dış bükey formlu silme şeklinde düzenlenmiştir (Fot. 14).



Fot. 14:
Silme (Dış Bükey) Formunda
Olan Örnek

7. Tepe Kısımları Testere Dişi Formunda Olanlar

Yapılan araştırmada, üç adet köşenin tepe kısımları, basit şekilde düzenlenmiş testere dişleri ile hareketlendirilmiştir (Fot. 15).



Fot. 15: Tepe Kısımları Testere Dişi Formunda Olan Örnek

Değerlendirme

Antalya Kaleiçi Antik dönemden Selçuklu, Osmanlı, Cumhuriyet dönemleri ile birlikte günümüze kadar birçok yerleşime ev sahipliği yapmıştır.¹⁷ 19. yüzyılın ilk yarısında, Antalya’da toplam 41 adet mahallenin olduğu,¹⁸ 19. yüzyılın sonlarına doğru çeşitli nedenlerden dolayı mahalle sayısının 13’e kadar düştüğü anlaşılmaktadır.¹⁹ Günümüz Kaleiçi ise Kılıçarslan, Selçuk, Tuzcular ve Barbaros Mahallesi olmak üzere dört mahalle ve 44 sokaktan oluşmaktadır. Genel itibariyle iç kale yerleşimleri, surlarla sınırlandırılmış dar bir alana konumlandırılmış olmalarından dolayı, bu yerleşimlerdeki mahalleler, dar sokaklardan meydana gelmektedir. Kaleiçi’ndeki sokakların kesişme yerlerinin belirli oranda pahlandığı görülmektedir. Pahlanmış köşelerin tamamının iki sokağın birleştiği noktalarda uygulanmış olması, kent/sokak mimarisine pratik anlamda bir çözüm getir-

17 Kurt, 2010, 123-178.

18 Moğol, 1991, 41-42.

19 Dayar, 2010, 27.

miştir. Bu uygulamaların sonucu olarak; hem sokaktan geçen araba ile atların daha kolay dönüşleri sağlanıyor hem de bu dönüşler esnasında yapılarda oluşabilecek kısmi tahribatların önüne geçilmiş oluyordu.

Yapılan araştırmada, Antalya Kaleiçi'nde toplam 78 adet pahlanmış köşe tespit edilmiştir. Pahlanmış olan köşelerin tepe kısımlarında görülen süslemeler, daha çok kabartma tekniğinde işlenmiş olup kendi içerisinde bitkisel, geometrik, mukarnas, figürlü, yazılı, silme (dış bükey) ve tepe kısımları testere dışı formunda olmak üzere yedi ana başlık altında tiplere ayrılmıştır.

Bu süslemelerden 16'sı bitkisel, 43'ü geometrik, yedisi silme (dış bükey), üçü testere dişli, ikisi yazılı ve birer adedi ise figürlü ve mukarnaslıdır. Köşelerin üçünde herhangi bir süsleme ögesine rastlanmamıştır. İki adet örneğin süslemesi ise devşirme malzemeye oluşturulmuştur. Özellikle konutların köşelerinde, daha zengin süslemeler yer almaktadır. Tespit edilen süslemelerin sokak ve cadde üzerindeki dağılımları incelendiğinde, kendi aralarında bir bütünlüğün olmadığı ve dağınık bir şekilde düzenlendiği de anlaşılmaktadır. İsimleri bilinmeyen dönem sanatçıları köşeleri sadece pahlamakla kalmayıp, aynı zamanda görsel bir algı oluşturmak için pahlaların tepe kısımlarını farklı form ve bezemelerle hareketlendirmiştir.

Bu pahlama uygulamaları ile Anadolu'nun hem sivil hem dini mimari örneklerinde karşılaşılmaktadır. Antalya ve yakın çevresi olan Akseki (Fot. 16),²⁰ Isparta ve Burdur'da (Fot. 17, 18);²¹ Antalya dışında ise Karaman (Fot. 19),²² Kayseri-Gesi (Fot. 20)²³ ve Develi (Fot. 21),²⁴ Muğla (Fot. 22)²⁵, Kula (Fot. 23),²⁶ Bergama (Fot. 24),²⁷ Saffranbolu (Fot. 25),²⁸ Eskişehir (Fot. 26)²⁹ ve Erzurum (Fot. 27,28)³⁰ gibi birçok Anadolu kentinde benzer uygulama ve süsleme örnekleriyle karşılaşmak mümkündür. Örneklerin Anadolu'daki benzer dağılımları incelendiğinde, Antalya Kaleiçi'ndeki köşe süslemelerinin kendine özgü ve bölgesel bir üslup taşımadığı anlaşılmaktadır. Yine Anadolu'daki ve Antalya Kaleiçi'ndeki köşe pahlalarının dini mimariden daha çok sivil mimaride uygulandığı görülmektedir.

Özellikle Klasik Osmanlı Dönemi yapılarının dış cephelerinde karşılaştığımız pahlanmış köşe süslemelerin, herhangi bir alanı genişletmekten ziyade, cephedeki ma-

20 Kavas, 2015, 376.

21 Urfalıoğlu, 2010, 57-65; Demirci, 2018, 130.

22 Çetin, 2019, 408.

23 İmamoğlu, 2020, 133.

24 Topçu, 2007, 192.

25 Çakmak, 2013, 98.

26 Bozer, 1988; TRT AVAZ, 2022.

27 Sönmez, 1998, 43.

28 Günay, 1989, 34.

29 Özüdoğru, Ertuğrul ve Manaz, 2005, 110.

30 Karpuz, 1989, 116; Sağlam ve Yurttaş, 2020, 436.

sifliđi kırarak cepheye bir hareket kazandırmak amaçlı uygulandıđı söylenebilir. Bu süslemelere örnek olarak; Süleymaniye Külliyesi Darüşşifa köşesi,³¹ Edirnekapı Mihrimah Sultan Camii'nin güney cephesi (Fot. 29),³² Zal Mahmud Paşa Medresi'nin avlu köşesi ile avluya çıkış kapısında görülen köşe (Fot. 30,31)³³ ve Çatalca Ferhad Paşa Küliyesi'ndeki sıbyan mektebinin kuzeydođu köşesi (Fot. 32,33)³⁴ gösterilebilir.

Kaleiçi'ndeki konutların ve günümüzde ticaret amaçlı olarak işlevlendirilmiş olan yapıların sadece ada-parcel numaralarına değinilmiştir. Günümüze kadar birçok kiři tarafından el değıştiren bu binaların köken olarak kimlere ait olduđu ve hangi tarihte inşa edildikleri yönünde bir bilgi verilememektedir. Ayrıca süslemelere her ne kadar anlam yüklenebileceđi ileri sürölse de,³⁵ özellikle konutların kimlere ait olduđu bilinmemesinden dolayı ve değerdendirmeye alınan süslemelerin sivil mimariden ziyade birçok yapıda da karşımıza çıkıyor olması; bu kompozisyonların ikonografik anlamlarından ziyade daha çok dekoratif bir unsur olarak tercih edildiđini ortaya koymaktadır.

Antalya'daki konutlarda uygulanan köşe pahlarının por taşından yapıldığını ileri süren Barışta, bu köşe süslemelerini 19. ve 20. yüzyıla tarihlemektedir.³⁶ Antalya'daki köşe süslemelerinin Anadolu'daki benzer örnekleri dikkate alındığında, 19. ve 20. yüzyılda inşa edilmiş birçok yapıda karşılaşılmaktadır. Bu bilgiler ışığında 19. yüzyılın sonlarında Kaleiçi'nde meydana gelen büyük yangında birçok binanın yandıđı³⁷ ve yangından sonra binaların onartıldıđı düşünöldüğünde ve pahlardaki süsleme kompozisyonları da dikkate alındığında, bu süslemelerin çoğunun 19. yüzyılın sonları ile 20. yüzyılın başlarında yapıldığı düşünölmektedir.

31 Necipođlu, 2013, 277; Kuban, 2016, 279; Mülayim, 2010, 114-119.

32 Necipođlu, 2013, 417; Eyice, 1994, 446-448; İnalçık ve Renda, 2009, 673.

33 Orman, 2013, 109-111; Necipođlu, 2013, 493.

34 Necipođlu, 2013, 539.

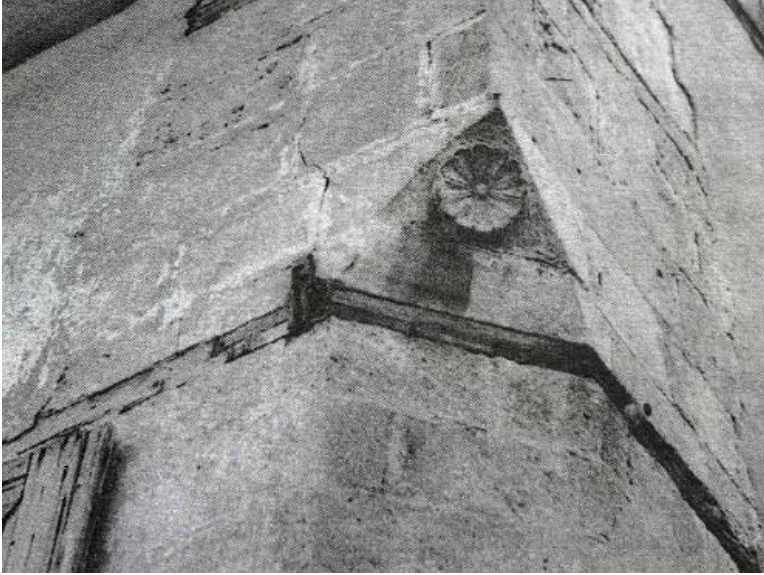
35 Barışta, 1996, 97.

36 Barışta, 1996, 95-97.

37 BOA., DH.MKT., Kutu No: 421, Sıra No: 61.



Fot. 16: Akseki Konut Örneği (Kavas, 2015, 376.)



Fot. 17: Isparta Konut Örneği (Urfalıoğlu, 2010, 71.)



Fot. 18: Isparta Kemalettin Uğurcan Evi (Demirci, 2018, 130.)



Fot. 19: Karaman, Kazım Karabekir İlçesi, Taş Ev Örneği (Çetin, 2019, 408.)



Fot. 20: Kayseri-Melikgazi, Büyük Bürüngüz Mahallesi'ndeki Konut Örneği (İmamoglu, 2020, 133.)



Fot. 21: Kayseri-Develi Nalbant Camii (Topçu, 2007, 192.)



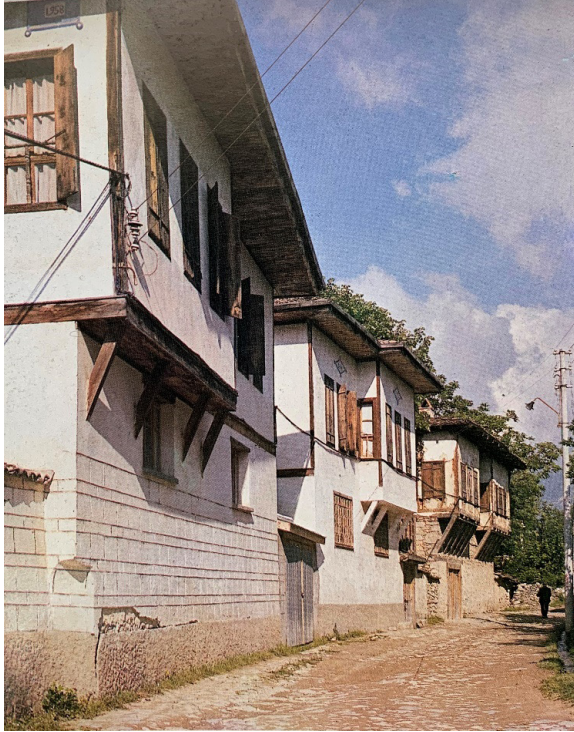
Fot. 22: Muğla Saburhane Camisi (Çakmak, 2013, 98.)



Fot. 23: Kula Evleri'nden Örnek (TRT Avaz)



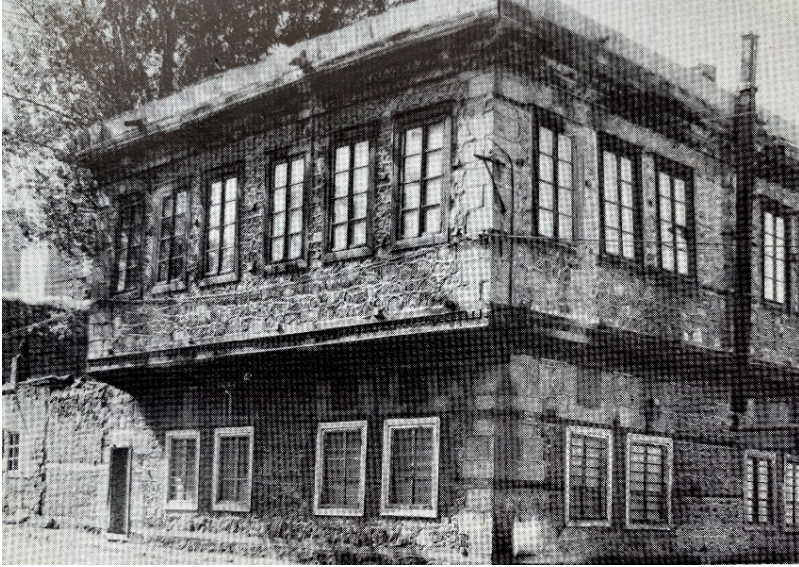
Fot. 24: Bergama'daki Köşe Süslemelerinden Örnekler (Sönmez, 1998, 43.)



Fot. 25: Safrabolu Konut Örneği (Günay, 1989, 34.)



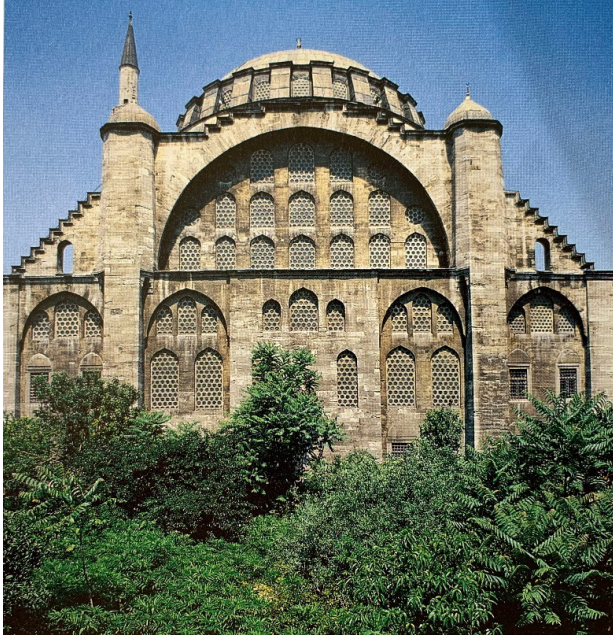
Fot. 26: Eskişehir-Sivrihisar Konut Örneği (Özüdoğru, Ertuğrul ve Manaz, 2005, 110.)



Fot. 27: Erzurum Abdülhamidbey Haremliği (Karpuz, 1989, 116.)



Fot. 28: Erzurum Evlerindeki Köşe Süslemelerinden Detay (Sağlam ve Yurttaş, 2020, 436.)



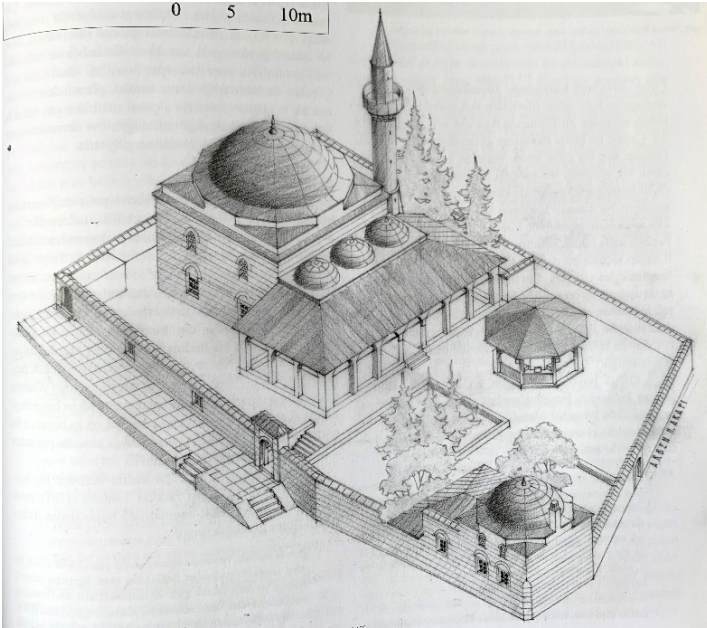
Fot. 29: Edirnekapı Mihrimah Sultan Camii'nin Güney Cephesi (Necipoğlu, 2013, 417.)



◀
Fot. 30:
Zal Mahmud Paşa
Medresesi'nin Avlu
Köşesi (Fotoğraf:
Ali Gerengi)



▶
Fot. 31:
Zal Mahmud Paşa
Medresesi'nin
Avluya Çıkış Kapısı
(Fotoğraf: Ali
Gerengi)



Fot. 32: Çatalca Ferhad Paşa Camii ve Sıbyan Mektebinin Aksonometrik Çizimi
(Necipoğlu, 2013, 539.)



Fot. 33: Çatalca Ferhad Paşa Külliyesi'ndeki Sıbyan Mektebinin Kuzeydoğu Köşesi
(Fotoğraf: Ali Gerengi)



Harita 1: Antalya Kalkıcı'ndeki Köşe Pahlarının Harita Üzerindeki Konumu (Antalya Büyükşehir Belediyesi Arşivi'nden)

Tablo 1: Antalya Kaleiçi'ndeki Köşe Pahlarının Konumu

1. Bitkisel Süslemeli Olanlar	
1.1. Tepe Kısımları Sadece Bitkisel Süslemeli Olanlar	
1	Hamit Efendi Sokak ile Hesapçı Sokak Kesiştiği Köşe, Ada No:137, Parsel No: 1
2	Hamam Sokak ile Hamam Çıkmaızı Kesiştiği Köşe, Ada No: 876, Parsel No: ?
3	Zafer Sokak ile Seferoğlu Sokak Kesiştiği Köşe, Ada No: 122, Parsel No: 1
4	Seferoğlu Sokak ile Yenikapı Sokak Kesiştiği Köşe, Ada No: 95, Parsel No: 6
5	Hesapçı Sokak ile Zafer Sokak Kesiştiği Köşe, Ada No: 121, Parsel No: 1
6	Hesapçı Sokak ile Kandiller Geçidi Kesiştiği Köşe, Ada No: 133, Parsel No: 3
7	Fırın Sokak Üzeri, Ada No: 114, Parsel No: 11
8	Tabakhane Sokak Üzeri, Ada No: 105, Parsel No: 18
9	Tabakhane Sokak Üzeri, Ada No: 104, Parsel No: 12
10	Mermerli Banyo Sokak ile Kaledibi Sokak Kesiştiği Köşe, Ada No:115, Parsel No: 10
11	İskele Caddesi ile Ömer Reis Çıkmaızı Kesiştiği Köşe, Ada No:166, Parsel No: 141
1.2. Tepe Kısımları Bitkisel, Yanda Levhalı Olanlar	
12	İmaret Sokak ile Civelek Sokağın Kesiştiği Köşe, Ada No: 137, Parsel No: 9
13	Hesapçı Sokak ile Müze Sokak Kesiştiği Köşe, Ada No: 124, Parsel No: 11
14	Hesapçı Sokak ile Kandiller Sokak Kesiştiği Köşe, Ada No:135, Parsel No: 23
1.3. Tepe Kısımları Bitkisel, Alt Kısımları Geometrik Süslemeli Olanlar	
15	Zafer Sokak Üzeri, Ada No: 108, Parsel No: 16
1.4. Tepe Kısımları Bitkisel, Alt Kısımları Geometrik ve Yanları Levhalı Olanlar	
16	Akarçeşme Sokak ile Civelek Sokak Kesiştiği Köşe, Ada No: 128, Parsel No: 20
2. Geometrik Süslemeli Olanlar	
2.1. Tepe Kısımları Üçgen Formunda Sonlananlar	
17	İmaret Sokak ile Civelek Sokağın Kesiştiği Köşe, Ada No: 139, Parsel No: 16
18	Hamit Efendi Sokak ile Mescit Sokak Kesiştiği Köşe, Ada No: 139, Parsel No: 20
19	Civelek Sokak ve Kocatepe Sokak Kesiştiği Köşe, Ada No:128, Parsel No: 16
20	Hamit Efendi Sokak ile Hesapçı Sokak Kesiştiği Köşe, Ada No:138, Parsel No: 10
21	Kocatepe Sokak ile Hesapçı Sokak Kesiştiği Köşe, Ada No:133, Parsel No: 6
22	Kocatepe Sokak ile Hesapçı Sokak Kesiştiği Köşe, Ada No:134, Parsel No: 4
23	Kandiller Sokak ile Kandiller Geçidi Kesiştiği Köşe, Ada No: 876, Parsel No: 40
24	Hamam Sokak ile Hamam Çıkmaızı Kesiştiği Köşe, Ada No: 876, Parsel No: 17

25	Zafer Sokak ile Seferoğlu Sokak Kesiştiği Köşe, Ada No: 108, Parsel No: 14
26	Zafer Sokak Üzeri, Ada No: 122, Parsel No: 6
27	Seferoğlu Sokak ile Yenikapı Sokak Kesiştiği Köşe, Ada No: 108, Parsel No: 13
28	Yenikapı Sokak Üzeri, Ada No: 95, Parsel No: 6
29	Yenikapı Sokak ile Sakarya Geçidi Kesiştiği Köşe, Ada No: 107, Parsel No: 12
30	Hesapçı Sokak ile Fırın Sokak Kesiştiği Köşe, Ada No: 104, Parsel No: 23
31	Hesapçı Sokak ile Zafer Sokak Kesiştiği Köşe, Ada No: 124, Parsel No: 10
32	Hesapçı Sokak ile Müze Sokak Kesiştiği Köşe, Ada No: 130, Parsel No: 7
33	Hesapçı Sokak ile Akarçeşme Sokak Kesiştiği Köşe, Ada No: 129, Parsel No: 19
34	Hesapçı Sokak ile Akarçeşme Sokak Kesiştiği Köşe, Ada No: 130, Parsel No: 5
35	Hıdırlık Sokak ile Fırın Sokak Kesiştiği Köşe, Ada No: 113, Parsel No: 8
36	Hesapçı Sokak ile Zeytin Sokak Kesiştiği Köşe, Ada No: 102, Parsel No: 1
37	Mescit Sokak Üzeri, Ada No: 145, Parsel No: 11
38	Paşa Cami Sokak ile Karanlık Sokak Kesiştiği Sokak, Ada No: 148, Parsel No: 20
39	Paşa Cami Sokak ile Karanlık Sokak Kesiştiği Sokak, Ada No: 147, Parsel No: 12
40	Paşa Cami Sokak Üzeri ile İmaret Aralığı Sokak Kesiştiği Köşe, Ada No:144, Parsel No: 5
41	Paşa Cami Sokak Üzeri ile İmaret Aralığı Sokak Kesiştiği Köşe, Ada No:144, Parsel No: 5
42	Paşa Cami Sokak Üzeri ile İmaret Aralığı Sokak Kesiştiği Köşe, Ada No:144, Parsel No: 5
43	Paşa Cami Sokak Üzeri, Ada No: 144, Parsel No: 4
44	Paşa Cami Sokak Üzeri ile Hamam Aralığı Sokak Kesiştiği Köşe,Ada No:144, Parsel No: 4
45	Paşa Cami Sokak Üzeri ile Hamam Aralığı Sokak Kesiştiği Köşe,Ada No:144,Parsel No: 14
46	Hamam Aralığı Sokak Üzeri, Ada No:144, Parsel No: 1
47	Kaledibi Sokak Üzeri, 115, Parsel No: 10
48	Mermerli Sokak Üzeri, Ada No:96, Parsel No: 17
49	Mermerli Sokak ile Mermerli Banyo Sokak Kesiştiği Köşe, Ada No:153, Parsel No: 1
50	Mermerli Sokak Üzeri, Ada No:153, Parsel No: 4
51	Mermerli Sokak ile Uzun Çarşı Sokak Kesiştiği Köşe, Ada No:156, Parsel No: 10
52	Mermerli Sokak ile Aydoğdu Sokak Kesişti Köşe, Ada No:163, Parsel No: 4
53	Aydoğdu Sokak ile Tabakhane Sokak Kesişti Köşe, Ada No:164, Parsel No: 9
54	Mermerli Sokak ile Aydoğdu Sokak Kesişti Köşe, Ada No:163, Parsel No: 1
55	Aydoğdu Sokak Üzeri, Ada No:160, Parsel No: 6
56	Mektep Sokak Üzeri, Ada No:162, Parsel No: 7
57	İzmirli Ali Efendi Sokak ile Uzun Çarşı Geçidi Kesiştiği Köşe, Ada No:157, Parsel No: 4
58	Kocatepe Sokak ile Çinçin Kuyu Çıkmazı, Ada No:1014, Parsel No: 15

2.2. Tepe Kısımları Üçgen Şeklinde, Alt Kısımları Geometrik Süslemeli Olanlar	
59	Mermerli Sokak ile İskele Caddesi Kesiştiği Köşe, Ada No:155, Parsel No: 20
3. Mukarnas Süslemeli Olanlar	
60	Paşa Cami Sokak Üzeri, Tekeli Mehmet Paşa Camii Batı Duvarı
4. Figürlü ve Yanda Levhalı Olanlar	
61	Hamam Sokak ile Zafer Sokak Kesiştiği Köşe, Ada No: 876, Parsel No: 20
5. Yazılı Olanlar	
62	Balıkpazarı Sokak ile Uzun Çarşı Sokak Kesiştiği Köşe, Ada No:149, Parsel No: 3
63	İskele Caddesi ile Ömer Reis Çıkamazı Kesiştiği Köşe, Ada No:166, Parsel No: 134
6. Silme (Dış Bükey) Formunda Olanlar	
64	Kocatepe Sokak ile Hesapçı Sokak Kesiştiği Köşe, Ada No:129, Parsel No: 16
65	Yenikapı Sokak Üzeri, Ada No: 108, Parsel No: 9
66	Hesapçı Sokak ile Hesapçı Geçidi Kesiştiği Köşe, Ada No: 109, Parsel No: 12
67	Mermerli Sokak ile Ömer Efendi Sokak Kesiştiği Köşe, Ada No:117, Parsel No: 6
68	Mermerli Banyo Sokak ile Aralık Sokak Kesiştiği Köşe, Ada No:153, Parsel No: 12
69	Mermerli Sokak ile İzmirli Ali Efendi Sokak Kesiştiği Köşe, Ada No:156, Parsel No: 12
70	Uzun Çarşı Sokak Üzeri, Ada No:156, Parsel No: 4
7. Tepe Kısımları Testere Dişi Formunda Olanlar	
71	Zafer Sokak ile Müze Sokak Kesiştiği Köşe, Ada No: 108, Parsel No: 16
72	Akarçeşme Sokak ile Mescit Sokak Kesiştiği Köşe, Ada No: 126, Parsel No: 7
73	Mermerli Banyo Sokak Üzeri, Ada No:115 Parsel No: 10
Süsleme Ögesi Bulunmayan Köşeler	
74	Tabakhane Sokak Üzeri, Ada No: 104, Parsel No: 13
75	Kaledibi Sokak ile Ömer Efendi Sokak Kesiştiği Köşe, Ada No:118, Parsel No: 4
76	Mermerli Sokak ile Mektep Sokak Kesiştiği Köşe, Ada No:161, Parsel No: 6
Devşirme Malzeme İle Oluşturulmuş Köşeler	
77	İzmirli Ali Efendi Sokak ile Uzun Çarşı Geçidi Kesiştiği Köşe, Ada No:156, Parsel No: 17
78	Kandiller Geçidi Üzeri, Ada No: 132, Parsel No: 16

KAYNAKÇA

- Aksu, H. (2008). Rokoko, *T.D.V. İslam Ansiklopedisi*, (C.35,159-160), İstanbul.
- Atasoy, N. (1992). Barok, *T.D.V. İslam Ansiklopedisi*, (C.5, 81-83) İstanbul.
- Bariřta, H.Ö. (1996). Antalya'nın Bazı Evlerinde Çalık Köşeler, *Belleten*, (1), 95-104.
- BOA., DH.MKT., Kutu No: 421, Sıra No: 61.
- Bozer, R. (1988). *Kula Evleri*. Ankara: Kültür ve Turizm Bakanlığı Yayınları.
- Çakmak, Ş. (2013). *Muğla Cami ve Mescitleri*. Muğla: Muğla Belediyesi Kültür Yayınları.
- Çetin K. (2019). Kazımkarabekir İlçesi Kasaba Taş Evleri, Karaman, *Avrasya Sosyal ve Ekonomi Arařtırmaları Dergisi*, (6), 387-429.
- Dayar, E. (2010). *Antalya'da Kültürel ve Toplumsal Hayat (1923-1932)*, (Yayımlanmamış Yüksek Lisans Tezi), Akdeniz Üniversitesi, Sosyal Bilimler Enstitüsü, Antalya.
- Dayar, E. (2020). 1815 Haritası'nda Antalya Kalesi: Surlar, Kapılar ve Burçlar, *Belleten*, (84), 667-715.
- Demirci, D. (2018). *Isparta Evleri*. Isparta: Süleyman Demirel Üniversitesi Yayınları.
- Dinç, G. (2016). Mehmet Ali Pařa İsyanı'nın Antalya'ya Etkileri (1831-1833), *Belleten*, (80), 857-884.
- Dinç, G. (2020). XIX. Yüzyıl Antalya'sında Yeni Bir Mahallenin Doğuşu: Rağbeteğe Mahallesi, *Antalya Kitabı, Antalya'da Doğa ve Medeniyet*, (C.3) 99-105. Konya: Palet Yayınları.
- Eyice, S. (1994). Edirnekapı Camii ve Külliyesi, *T.D.V. İslam Ansiklopedisi*, (C.10, 446-448), İstanbul.
- Günay, R. (1989). *Geleneksel Safranbolu Evleri ve Oluşumu*. Ankara: Kültür Bakanlığı Yayınları.
- Hasol, D. (1998). *Ansiklopedik Mimarlık Sözlüğü*. İstanbul: Yem Yayınları.
- İbn Battuta (2016). İbn Battuta Seyahatnamesi. (Aykut, A. S. Çev.) İstanbul: Yapı Kredi Yayınları.
- İmamoğlu, V. (2010). *Gesi Evleri, Mimar Sinan'ın Yetiştığı Yöredeki Köyler ve Geleneksel Evler*. Kayseri: Kayseri Büyükşehir Belediyesi Yayınları.
- İnalcık, H. ve Renda G. (2009). *Osmanlı Uygarlığı*. (C.2), Ankara: Kültür ve Turizm Bakanlığı Yayınları.

- Kahraman, S. A. ve Dağlı, Y. (2016). *Günümüz Türkçesiyle Evliya Çelebi Seyahatnamesi*. (C.9, 166), İstanbul: Yapı Kredi Yayınları.
- Karaca, B. (2002). *XV. ve XVI. Yüzyıllarda Teke Sancağı*. Isparta: Fakülte Kitabevi.
- Karpuz, H. (1989). *Erzurum Evleri*. Ankara: Kültür Bakanlığı Yayınları.
- Kavas, K.R. (2015). Akseki-İbradı Havzası'nda Geleneksel Mimarlık, *Ben Akseki'yim*, 365-389. İstanbul: Akseki Eğitim Hayratı Derneği Yayınları.
- Kuban, D. (2016). *Osmanlı Mimarisi*. İstanbul: Yem Yayınları.
- Kurt, Ö. (2010). *Kaleiçi'nin (Antalya) Kuruluşundan 16. Yüzyıla Kadar Mekânsal Gelişimi*, (Yayımlanmamış Yüksek Lisans Tezi), İstanbul Üniversitesi, Sosyal Bilimler Enstitüsü, İstanbul.
- Moğol, H. (1991). *XIX. Yüzyılın Başlarında Antalya*. Ankara: Mehter Yayınları.
- Mülayim, S. (2010). Süleymaniye Camii ve Külliyesi, *T.D.V. İslam Ansiklopedisi*, (C. 38, 114-119), İstanbul.
- Necipoglu, G. (2013). *Sinan Çağı*. İstanbul: Bilgi Üniversitesi Yayınları.
- Urfaloğlu, N. (2010). *Antalya, Isparta ve Burdur Evlerinde Cephe Biçimlenişi*. Antalya: Suna-İnan Kırac Akdeniz Medeniyetleri Araştırma Enstitüsü Yayınları.
- Orman, İ. (2013). Zal Mahmud Paşa Külliyesi, *T.D.V. İslam Ansiklopedisi*, (C.44, 109-111), İstanbul.
- Özdemir, R. (1992). Osmanlı Döneminde Antalya'nın Fiziki ve Demografik Yapısı (1800-1867), *Tarih İncelemeleri Dergisi*, (7/1), 133-166.
- Özüdoğru, Ş., Ertuğrul, Z. ve Manaz, S. (2005). *Eskişehir Odunpazarı ve Sivrihisar Evlerinin Cephe Özellikleri*. Eskişehir: Anadolu Üniversitesi Yayınları.
- Sağlam, T. ve Yurttaş, H. (2020) Geleneksel Erzurum Evlerinin İstatistiksel Veri Analizi, *Türkiyat Araştırmaları Enstitüsü Dergisi*, (67), 405-442.
- Sönmez, N. (1998). Bergama Evlerinin Geleneksel ve Batı Etkili Özellikleri. *Bergama Belleten*, (8), 5-29.
- Tızlak, F. (2002). Tekelioğlu İsyamı. *XIII. Türk Tarih Kongresi*, (4-8 Ekim 1999), 239-254, Ankara: Türk Tarih Kurumu Yayınları.
- Topçu, S. (2007). *Develi'deki Türk Eserleri*. Kayseri: Develi Belediyesi Kültür Yayınları.
- TRT AVAZ. [2002]. Manisa Kula'nın Rengarenk Evleri. URL: <https://twitter.com/trtavaz/status/876401649140551680>. (E.T.: 04.02.2022).

Ege Üniversitesi, Edebiyat Fakültesi | *Ege University, Faculty of Letters*
Sanat Tarihi Dergisi | ***Journal of Art History***
ISSN 1300-5707 | e-ISSN 2636-8064
Cilt: 31, Sayı: 1, Nisan 2022 | *Volume: 31, Issue: 1, April 2022*

Sahibi (Owner): Ege Üniv. Edebiyat Fak. adına Dekan (On behalf of Ege Univ. Faculty of Letters, Dean): Prof. Dr. Yusuf AYÖNÜ ♦ Yazı İşleri Müdürü (Managing Director): Doç. Dr. Hasan UÇAR ♦ Editörler (Editors): Dr. Ender ÖZBAY, Prof. Dr. Semra DAŞCI ♦ Yayın Kurulu (Editorial Board): Prof. Dr. İnci KUYULU ERSOY, Doç. Dr. Lale DOĞER, Doç. Dr. Sevinç GÖK İPEKÇİOĞLU ♦ İngilizce Editörü (English Language Editor): Dr. Öğr. Üyesi Elvan KARAMAN MEZ ♦ Sekreteryaya - Grafik Tasarım/Mizampaj - Teknik İşler - Strateji - Süreç Yönetimi (Secretariat - Graphic Design/page layout - Technical works - Strategy - process management): Ender ÖZBAY

[İnternet Sayfası \(Açık Erisim\)](#) | [İnternet Page \(Open Access\)](#)

DergiPark
AKADEMİK
<https://dergipark.org.tr/std>

Sanat Tarihi Dergisi hakemli, bilimsel bir dergidir; Nisan ve Ekim aylarında olmak üzere yılda iki kez yayınlanır.

Journal of Art History is a peer-reviewed, scholarly, periodical journal published biannually, in April and October.

