



## ARA MEKÂNDA GEÇİCİLİK: COVID-19'DA SOSYALLEŞME ALANLARI\*

EPHEMERALITY IN IN-BETWEEN SPACE: SOCIALIZATION AREAS IN COVID-19

Betül GÖK, Onur ERMAN

Gönderim Tarihi: 15.10.2021

Kabul Tarihi: 09.12.2021

### Öz Abstract

Kentlerin küçük bir modeli olan mahalleler, insanların kimi zaman kapı önlerinde, kimi zaman sokakta, kimi zaman da mahallenin parkında gün içerisinde çoğu kez yüz yüze görüştükleri ve paylaşımın yüksek olduğu yerlerdir. Covid-19 salgının başlamasıyla, sosyalleşme mekânları kısıtlanmış, iletişim balkondan balkona, apartman girişinde veya karşılaştıkları kaldırımında sürdürmeye çalışan insanların sosyal ilişkileri neredeyse kopma noktasına gelmiştir. Çalışma; Covid-19 etkisiyle birlikte, sosyalleşmenin mahalle ölçeğinde, yakın kentsel çevreyle sınırlı olduğundan yola çıkarak, ortak açık kamusal mekânların sosyalleşmeyi destekleyebileceği düşüncesiyle, ara mekânlarda geçici yapıların kullanımına odaklanmaktadır. Geçici yapılar, belli bir süre ihtiyaç için kullanılan, ihtiyacın ortadan kalkmasından bir sonra sökülen veya kaldırılan yapılardır. Bu kapsamda çalışmanın amacı, ara mekânlarda inşa edilen geçici yapıların bulunduğu ortama kolay adaptasyonu, pandemi sürecinde mahallede yaşayan insanların iletişimini güçlendirmek amacıyla potansiyelini değerlendirmektir. Çalışmanın materyali, ara mekânlara uygulanmış geçici yapılardır. Günümüzde kamusal alanlarda etkinliğini artıran ve sayıca çoğalan geçici yapıların son 5 yılda uygulanmış örnekleri incelenmiştir. Değerlendirmede geçici yapıların kullanım amacı, sosyalleşmeye ve alanın estetik değerine katkısının yanında, ara mekândaki durumu, komşu yapıyla ilişkisi, biçim, karakteri, işlevi, strüktürü ve malzemesi gibi unsurları ele alınmıştır. Çalışmanın sonuçlarına dayanarak geçici yapıların farklı kullanımlara adapte oluşu, taşınabilir ve gerektiğinde kullanılabilir olması, sosyal sürdürülebilirliği desteklediği, bu karakteriyle gelecekte bu tür yapılara ihtiyacın artacağı düşünülmektedir.

**Anahtar Sözcükler:** Geçici yapı, ara mekân, sosyal iletişim, Covid-19

Neighborhoods, which are a small model of cities, are places where sharing is high and people meet sometimes at their doorstep, sometimes on the street, sometimes in the park. With the onset of the Covid-19 epidemic, socializing spaces have been restricted, and the social relations of people who try to maintain communication from balcony to balcony, at the entrance of an apartment or on the sidewalk they encountered have almost reached the breaking point. The study focuses on the use of temporary structures in intermediate spaces, with the idea that common open public spaces can support socialization, considering that socialization is limited to the neighborhood scale, close urban environment, with the effect of Covid-19. Temporary structures are buildings used for a certain period of time and dismantled or removed after the need disappears. In this context, the aim of the study is to evaluate the potential of temporary structures built in in-between spaces in order to strengthen the communication of the people living in the neighborhood during the pandemic process, with their easy adaptation to the environment. The material of the study is temporary structures applied in in-between spaces. The examples of temporary structures that have expanded their effectiveness in public spaces and increased in number in the last 5 years have been examined. In the evaluation of temporary buildings, the purpose of use, contribution to socialization and the aesthetic value of the area, situation in in-between spaces, relationship with the neighboring building, form, character, function, structure and material were discussed. The results revealed that the characteristics of temporary structures such as adaptability to different uses, being portable and usable, when necessary, support social sustainability will increase the need for such structures in the future.

**Keywords:** Temporary structure, in-between space, social communication, Covid-19

\*Bu çalışma, 21-22 Haziran 2021 tarihleri arasında gerçekleştirilen Niğde Ömer Halisdemir Üniversitesi, Uluslararası Sanat ve Tasarım Araştırmaları Kongresi çerçevesinde bildiri olarak sunulmuştur ve Çukurova Üniversitesi Fen Bilimleri Enstitüsünde birinci yazarın ikinci yazar danışmanlığında yürütülen yüksek lisans tezinden üretilmiştir.

- **Alıntı:** Gök, B. ve Erman, O. (2021). Ara Mekânda Geçicilik: Covid-19'da Sosyalleşme Alanları. STAR - Sanat ve Tasarım Araştırmaları Dergisi, 2(3), 196-211.
- **Sorumlu Yazar:** Arş. Gör. Betül GÖK, İstanbul Gelişim Üniversitesi, betullgok17@gmail.com, ORCID ID: 0000-0002-0178-2257.

## Giriş

2019 yılında ortaya çıkan ve halen devam eden Covid-19 salgını, insanlığın yaşam biçiminde önemli değişikliklere yol açmış ve açmaya da devam etmektedir. Tarihte de insanlık, periyodlarla ortaya çıkan salgınlarla yaşam mücadelesi vermiştir. Bu mücadele, insanın varlık çabasıyla, ürettiği ve tasarladığı pek çok üründe etkisini göstermiştir. 14. yüzyılda, veba, Rönesans'ın temel kentsel gelişimine etki ederek, kentlerde aşırı kalabalık yaşam alanlarının temizlenmesine, kent sınırlarının genişlemesine ve açık kamusal alanların oluşmasına neden olmuştur. 20. yüzyılda bulaşıcı hastalık, kentsel yenilenmenin itici güçlerinden biri olmuştur. Modernist mimarlar, tasarımı, tüberküloz, tifo, çocuk felci ve İspanyol gripinin şehir planlamasını, konut reformunu aşırı kalabalık şehirlerin hastalığına bir çare olarak görmüştür. Bina ve konut değişimi modernizmin tasarımına, tüberkülozun etki ettiği öne sürülmektedir. Modern mimari tasarımlarda, formun saflığı, kübik geometriler, şeffaf yüzeyler ve serbest mekânların çıkış noktası salgınlara dayandırılır (Campbell, 2005). Modernist mimarlar, mekânı iyileştirici bir ortam olarak, hastalık ve kirlilikten arındırılmış halde tasarlamışlardır. Estetik çekiciliğinin ötesinde, karakteristik özellikler ışık, hava ve doğanın iyileştirici etkileriyle modernist tasarımları somutlaştırmıştır. Mies van der Rohe'un tasarlandığı konut yapısının serbest plan şemasıyla geçirgen halde iyileştirici doğa içinde tasarlanması bu duruma bir örnek olarak gösterilebilir (Görsel 1). Binalar büyük pencereler, balkonlar, düz yüzeylerle biçimlenirken temizliğin ifadesi olarak beyaz boyayla renklendirilmiştir (Chang, 2020). Salgın sırasında form, işlev kadar pandemi endişesiyle de biçimlenmiştir (Ellin, 1999; akt. Megahed ve Ghoneim, 2020). Bu bakımdan tasarımda işleve uygunluk; salgın koşullarında kullanılabilirlik ve işlerliği gözetmeyi gerekli kılmaktadır. Salgın, yapının işlevsel ve kültürel biçimlenişini, bağlamıyla ilişkisini değiştirmiş ve dönüştürmüştür. Bu değerlendirmeye mimarın biçimlenişinde, bağlam ve kullanıcının yaşam biçimine ek olarak zaman içinde periyodlarda salgın faktörü de tasarımda etkin olmuştur.



Görsel 1. Farnsworth House, Ludwig Mies van der Rohe, 1951, ABD (Divisare, 2018).

Pek çok insanın günlük yaşamını devam ettirmeye çalışması ve yaşantının yapısal çevrede geçiyor olması, enfeksiyonların bulaşma olasılığını arttırmaktadır. Bugünlerde yaşanan Covid-19 salgını da hem hava hem de temas yoluyla bulaşıcılığı oldukça yüksek olan bir hastalıktır. Dolayısıyla günümüzde de yapay çevrede hastalık hızla yayılabilmektedir (Cirriuncione, et al., 2020). Enfeksiyon riskini en aza indirmek için kişiler arası 1 veya 1m'den fazla mesafenin korunması önerilmektedir (World Health Organization, 2021). Pandemi, toplumun yaşam alanları, çalışma ortamları gibi mekânları, insan ilişkileri, alışverişler ve

aktiviteler üzerinde etki oluşturup birçok değişime ve dönüşüme sebebiyet vermektedir. Dolayısıyla insanların sosyal bağlarında, günlük hayatta ilişkilerinde ve kamusal yaşantılarında olumsuz etkilerin olduğu görülmektedir.

Mahalleler, yakın mesafelerde yaşayan insanlar için görüşmenin ve paylaşımın en kolay ve sıklıkla gerçekleştiği sosyal alanlardır. Komşuluk, ortak yaşama birimlerine sahip aynı ve ayrı apartmanlarda yaşayan insanların sıklıkla veya belirli zamanlarda yaptıkları görüşmeler ve paylaşımlardır. Günlük yaşamda komşuluk çok değerli olup toplumumuz, gün içinde misafirlğe gitme, kapı önünde sohbet etme, paylaşma ve birlikte üretme kültürüne sahiptir. Bu bakımdan mahalle içerisindeki yaşanan komşuluk ilişkileri pandemiden en çok etkilenen sosyal durumlardan biridir. Bu kültür, salgın ile birlikte oldukça zedelenmiş ve zayıflamıştır.

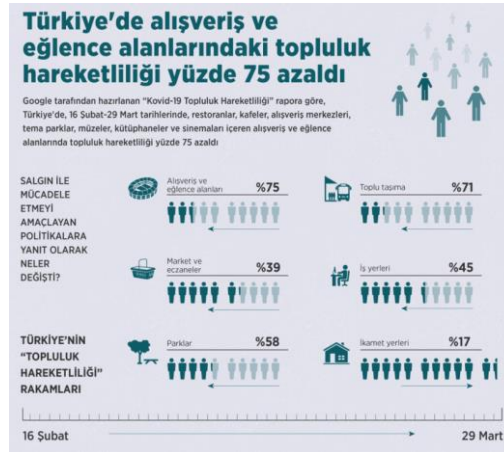
İnsan, sosyal bir varlıktır ve bireyin toplumla olan ilişkisinde süreklilik bir şekilde sürdürülmeye çalışılmaktadır. Sürekliliğin birtakım mekânsal keşifler veya yenilikçi önerilerle sürdürülebileceği düşünülmektedir. Bu bağlamda yapıları çevrede gerçekleştirilecek birtakım geçici mekânsal çözümlerin, salgının yaşam kalitesinde yarattığı olumsuz etkiyi azaltabileceği söylenebilir. Ancak bu çözümleri geliştirirken, potansiyel riskleri azaltmak veya virüsün yayılmasını engellemek için paradigmlar geliştirmek önemlidir. Sosyal mesafe ve karantina koşullarının dikkate alınması bu mekânların kullanımı ve tasarımı için oldukça önemlidir ve bu durum, salgın sonrası dönemde bir tasarım sorunu olarak sürecektir (Ghoneim & Megahed, 2020). Salgın öncesi yaşantıya ait kodlarla biçimlenen mahalle yerleşiminin, sokakların, çevreleriyle birlikte yapılar ve onların arasında kalan boşlukların bugünün kodlarıyla yeniden değerlendirilmesine gerek vardır.

Covid-19 salgınında ihtiyaç duyulan sosyalleşme için mahalle içerisinde ara mekânların, özellikle sosyal yaşamı destekleyebilecek potansiyele sahip alanlar olduğu düşünülmektedir. Pandemi, her ne kadar sosyal yaşam için zorluklar oluştursa da kentsel iyileşmeye neden olacak bir takım uygulamaların da görülmesini sağlayabileceği düşünülmektedir. Bu açıdan yaklaşıldığında, bina ve inşaat teknolojisinde modüler yapı, hafif uyarlanabilir yapı tasarımlarının bu konuda çözüm sunabileceği söylenebilir (Ghoneim & Megahed, 2020). Bu noktadan hareketle çalışma, Covid-19 salgının sosyal etkisini azaltmak ve bireylerin konut yakın çevresinde birlikte olabilmelerini sağlayabilmek amacıyla ara mekânlarda geçici yapıların kullanım olanaklarını değerlendirmeyi amaçlamaktadır. Geçici yapıların bulunduğu ortama ve duruma kolay adaptasyonuyla, pandemi sürecinde mahallede yaşayan insanların iletişimini ve ilişkilerini güçlendirmek için nasıl kullanılabileceği örnekler aracılığıyla değerlendirilmeye çalışılmıştır. Böylece mimari aracılığıyla pandemi koşullarında sosyal sürdürülebilirliğin sağlanabilmesi amaçlanmaktadır.

### **Covid-19 Pandemisinin Yarattığı Sosyal Etki ve Sosyal İzolasyonda Mahallenin Önemi**

Salgınla birlikte ev dışı sosyal yaşam, çalışma yerleri ve çalışma biçimleri, alışveriş mekânları, yeme içme kültürü ve yaşantıya dair pek çok alışkanlığın değiştiği ve kısıtlamaların da etkisiyle bu tür faaliyetlerde azalmanın olduğu görülmektedir. Etkinlikler azalırken ev içinde

geçirilen süre ve sürdürülen faaliyetler çeşitlenerek artmış, hane dışından kişilerle görüşme ve paylaşım neredeyse sonlanmıştır (Görsel 2). Salgının etkisiyle fiziksel mesafeyle birlikte sosyal uzaklaşmanın oluşması insanların sağlıklı biçimde bir araya gelmesini sağlayabilecek mekânları gerektirmektedir. Bu çalışma Covid-19'un etkisiyle kısıtlamalar nedeniyle, ancak sınırlı bir zaman diliminde kamusal alanda bulunulabilmesi, bu nedenle uzak mesafelere ulaşımın mümkün olmaması, insanların yakın mesafelerde erişebileceği, özellikle yaşanan mahalle alanı içinde yer alan mekânların sosyalleşmek amacıyla kullanılabilirliğini ve böylelikle salgının toplum üzerindeki etkisinin azaltılabileceğini savunmaktadır.



Görsel 2. 'Covid-19 Topluluk Hareketliliği' Raporu, 16 Şubat-29 Mart (Anadolu Ajansı, 2020).

İnsanların birbirinden fiziksel olarak uzaklaşması, aynı zamanda 'sosyal mesafe' olarak adlandırılmaktadır. Fiziksel mesafeyi teşvik etmek için, okullar ve iş yerleri kapatılmış, insanları kamusal alanda gereksiz gezilerden kaçınmaya yönlendiren "evde kalma" uyarıları yapılmıştır. Yaşanılan her mahallenin yerleşim biçimi, mimarisi, konut dokusu ve sosyoekonomik durumu farklı olabilmektedir. Bu farklılık pek çok sonuçları doğurmaktadır. Gelir seviyesi iyi olmayan veya orta düzeyde olan mahallelerde salgınının başlaması ile birlikte evde kalma durumu nitelikli mekân olanaklarından ötürü refah düzeyi daha yüksek olan mahallelere oranla çevreyle bağıni daha fazla koparmaktadır. Bu sebeple insanlar, bulaş riskinin en az olacağı açık mekânlar olarak genellikle sokak veya ara mekânları tercih etmektedir. Bu boşluklar salgın ile birlikte sosyalleşme alanlarına dönüşmektedir (Jasiński, 2020), (Görsel 3).

Stawomir Gzell (Gzell, 2015) fiziksel olarak haritalanabilen alanı, apartmanda, işte, sokakta, şehir meydanında, toplu taşımada, insanlar arasındaki mesafede boşluğun bir lüks haline geldiğini ifade etmektedir. Bu mesafeleri, kalabalığın, sokaklardaki trafik sıkışıklığının, mahalledeki yoğun yapılar arasında kalmışlığın yarattığı durum olmadan bağımsızca istenildiği gibi ayarlayabilmek salgınla birlikte önem kazanmaya başlamıştır. Boşluklar, bina ve nüfus yoğunluğunun giderek arttığı günümüz kentlerinde pandeminin de etkisiyle daha da kıymetli hale gelmiştir. Sokakta kafelerde masalar birbirinde daha uzaklaşacak, kişisel mesafeyi sağlamak için park bankları işaretlenecek ve bazı sokakların trafiğe kapatılarak yaya bölgelerine dönüştürülmesi gibi önlemler alınabilecektir. Ayrıca toplu taşımanın salgının

yayılmadaki etkisi dikkate alındığında muhtemelen daha fazla insan yaya ya da bisikletle yakın çevresinde ulaşımını sağlamaya çalışacaktır (Gzell, 2015 akt: Jasiński, 2020).



a

b

Görsel 3. Ara Mekânda Sosyalleşme a) (Mehta, 2020), b) (Çocuk Mekân, 2020).

Sosyal uzaklaşma aynı zamanda insanlara karşı birbirleriyle bağlantı kurma ihtiyacını da kısıtlamaktadır. İnsanların birbirleriyle bağlantılarının kesilmesi toplumda sorunlara neden olabilir. Etkili toplum sağlığı hem fiziksel mesafeyi hem de sosyal desteği gerektirmektedir. Daha az bireyselleşmiş toplumlarda, "sosyal mesafe" terimi, zor zamanlarda insanların birbirlerine dönmeye alıştıkları sosyal ve kültürel bağlamlarda sorunlu ve rahatsız edici olarak algılanabilir. İnsanların sosyal ve kültürel bağlamlarında bulunan paylaşılan sorumluluklar, sosyal yakınlık sağlamaktadır. Halk sağlığı, sosyal yakınlıkla birlikte mekânsal mesafeyi teşvik etmektedir (Abel & McQueen, 2020), (Görsel 4). Covid-19, komşuluk ilişkilerinde yenilenme ve güçlenmeye neden olabilir. Pandemi ile birlikte insanlar arasındaki uyumun azalması, gelir düzeyinin değişmesi, yaşam kalitesindeki farklılık önemli ölçüde görülmektedir. Bu gibi durumlarda kamusal alanda kullanımı ve erişimi kolay geçici mekân tasarımları insan ilişkilerine güçlendirici etki edeceği düşünülmektedir.



Görsel 4. Balkondan Balkona Sohbet Eden Komşular (Yerelin gündemi, 2021).

### Geçici Yapılar ve Özellikleri

Covid-19 salgınıyla birlikte ev dışında kapalı mekânda vakit geçirme süresi azalmış, insanlar daha çok açık alanda olma arayışına girmişlerdir. Konut ve kapalı mekânlar dışında insanların vakit geçirebilecekleri yakın çevrede açık kamusal mekânların kısıtlı olması yaşanan hinterland içinde ara mekânlarda inşa edilebilecek geçici yapıları alternatif haline getirmiştir.

Geçici mimari, geçici kullanım amacıyla ve bir süre sonra bulunduğu alandan fiziksel olarak yok olması için tasarlanan yapılar olarak tanımlanmaktadır (Chappel, 2004). Planlı olarak sınırlı dayanıklılığa sahip yöntem ve malzemelerle inşa edilen geçici yapılar, alana kısa süreli konumlanan, ihtiyaç sonrası kaldırılabilen hafif yapılardır. Geçici yapılar, birçok amaçla tasarlanabilir. Bu durum zorunluluktan doğabileceği gibi herhangi bir sanatsal, kültürel ya da eğlence amaçlı etkinlikler için de tasarlanabilmektedir. Geçici mimari, çoğu zaman kalıcı yapıların üzerinde baskı yapan birçok kısıtlamadan uzaktır ve böylece mimarlara daha büyük bir yaratıcılık alanı sağlayarak mimari için potansiyel bir ilham kaynağı olmaktadır (Jodidio, 2011). Bir yıl ya da bir mevsim boyunca günlük hatta saatlik kullanılabilen bu yapılar genellikle halka açık işlevlerle, kamusal alanlarda yer almaktadırlar. Geçici yapılar her ne kadar kısa süreliğine kullanılıyor olsa da kent yaşamında pozitif etki bırakabilen, estetik ve teknolojik değeri yüksek, adeta bir deney laboratuvarı gibi mimariye yön veren yapılardır (Gök, 2021).

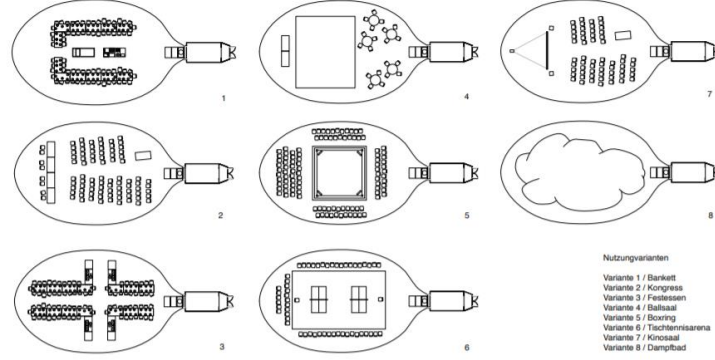
Geçicilik, kentsel mekânın deneyimsel ve duygusal boyutlarıyla oynayarak, yenilikçi mimari ve toplumsal deneylerin uygulanmasına ve değişen sosyal dinamiklere hızlı ve esnek tepki verilmesine olanak tanımaktadır. Geçici küçük ölçekli deneysel mimari projeler, yerel halkın toplumsal ve kültürel gelişime daha etkili bir şekilde dâhil edilmesi için olanaklar sunabilmektedir. Odak noktası, kentsel alanlarda kullanıcılar arasındaki etkileşimi ve iletişimi artırma, şehirdeki toplumsal ve kentsel kimliği güçlendirme, şehir merkezini ve faaliyetlerini yeniden keşfetme, insan ölçeği ve yaya dostu kentsel tasarımı teşvik etme fikri ve ideali, 'yaşanabilir' şehirler için bir temel oluşturmaktadır. Geçici mimari ürünlerle, kentsel alanlar daha kolay, hızlı, ucuz ve daha az riskli bir yöntemle canlandırılabilir. Ancak buna paralel olarak bu yapıların kentte sağladığı etki de kültürel, sosyal ve ekonomik anlamda kısa süreli ve sınırlı olabilir (Lähdesmäki, 2018). Küçük ölçekli olan geçici yapılar, kentte temas edilmek istenilen her yerde konumlandırılabilir ve bulunduğu çevreyle birlikte kentin tamamına etki edebilecek bir kullanım sunabilir (Görsel 5). Geçici mimari tasarımların kentsel alanları yeniden canlandırılabilirliğini, kent parçalarında yeni anlamlar üretebileceğini ve bu alanların yenilikçi şekilde kullanımlarını sağlayabileceğini, şehirdeki sosyal etkileşimi artırarak halkın yaşamında pozitif yönde etki yaratabileceği düşünülmektedir.



Görsel 5. Çok Amaçlı Kullanılabilen, Yerden Bağımsız Pnömatik Geçici Mekân, Mutfak Anıtı, 2006, Almanya (Raumlabor, 2007).

Mekânın türlü işlevsel ve biçimsel olasılıklarını deneyime açmak, geçici mekânların tasarımında bir araya gelen örüntülerin en önemli parçalarından biri olarak kabul edilebilir.

Geçici mekânla üretilen mekân, tasarımda teori ve pratik arasında düşünsel alanlar ve yeni yollar açar. Geçici yapıların bir deneyim alanı olarak tanımlanabilir olması, mekân ve insan arasında etkileşimin sınırlarının muğlaklığına dayanır. Bu muğlaklık geçici yapıların tasarım ve kullanımda esnek olmasıyla ilişkilendirilebilir. Nitekim esnek tasarlanmış olmak geçici yapıların önemli özelliklerinden biridir. Kalıcı, durgun ve değişmez olanın yönlendirici etkisine karşılık geçici mekân, esneklik sayesinde deneyimlere açıktır (Görsel 6).



Görsel 6. Geçici Yapının Farklı Kullanım Çeşitliliği (Raumlabor, 2007).

Kolay inşa edilebilmeleri ve yerden bağımsız olmaları nedeniyle kamusal alanda daha çok yaygınlaşan geçici yapılar, insanları bir araya getirerek toplumsal üretimi ve paylaşımı destekleyerek toplumsal hayatın zenginleşmesini sağlamaktadır. Kolay adapte olması ve esnek yapısal özellikleri sayesinde kolay değiştirilebilmesi geçici yapıları canlı ve değişken kılmıştır. Bu iki özellik geçici yapıların en belirgin karakteristiğidir. Bunlara ek olarak, geçici olmak ve belirli bir süre için kullanılır olmak, bu yapıların daha hafif, daha geçirgen ve sınırlarının daha tanımsız olmasını sağlamıştır. Bu yapılar için taşınabilir, dönüştürülebilir, takılıp-sökülebilir strüktürle birlikte düşük maliyetli, hızlı üretilebilen ve hafif malzeme kullanımının geçici olma potansiyelini arttırdığı söylenebilir (Gök, 2021). Bu özellikler geçici yapıların ihtiyaç duyulduğunda kullanılabilir olmasını sağlamaktadır. Bu nedenle çalışma kapsamında geçici yapıların gelecekte daha başka pandemilerin de ortaya çıkabileceği göz önünde bulundurularak salgının yarattığı olumsuz sosyal etkileri gidermek için kullanıma uygun olduğu açıkça belirmektedir.

### Covid-19 Pandemisinde Ara Mekânda Geçici Yapıların Kullanımı

Ortak yaşama mekânı olan kentler, kalıcı ya da geçici, çok farklı düzeylerde ve şekillerde kullanılabilen mekânları barındırır. Yapısal olarak doluluk ve boşluktan oluşan bir kentsel mekân; kentlinin kısa ya da uzun zaman sürelerinde deneyimlediği ve karşılıklı etkileştiği fiziksel mekâna karşılık gelen bütüncül kurgu olarak tanımlanabilir. Kentsel kamusal açık mekân şeklinde tariflenen “boşluk”lar bütünü, kentte doluluklardan arta kalanlardır (Akaslan, 2006). Kent içerisinde bu boşluklar, yaşayanların kullanımı için potansiyele sahip ara mekânlar olarak tanımlanabilir. Boşlukları tanımlı hale getiren unsur, sınırlarını oluşturan yapılar bütünüdür. Kentteki bu boşluklar yapıların arasını, sokakları, yeşil alanları, pasaj, geçit ve tünelleri, meydanları ve hatta kentsel imarda artık alanları kapsar. Ara mekânlar, herhangi bir yapılaşmanın olmadığı, belirlenmiş bir eylemi içermeyen, geçişlerin ve sıradan

karşılaşmaların olduğu yerleri işaret eder. Mahalle dokusu içerisinde ise, parklar, apartmanlar arası boş alanlar ve sokaklar ara mekânlardır. Bu alanlar, insanların yoğun kent yaşamından nefes alabileceği, serbestçe gezebileceği, bir yere ait olmayan kamusal alanlar halindedir. Bu bakımdan özellikle mahalle dokusu içinde kullanımı çeşitlenebilir ve değişken olabilir.

Bilindiği gibi İstanbul, ülkemizde en yoğun kentsel yapılaşmanın olduğu kenttir. Kentte Avcılar İlçesi Mustafa Kemal Paşa Mahallesi'nden alınan bir görüntüde yoğun konut dokusu açıkça gözlenebilmektedir (Görsel 7). Alanda yapılan bir gözlemede ara mekânların bulunduğu görülerek, bu kentsel boşlukların özellikle Covid-19 salgınının sosyal yaşama olan olumsuz etkisinin giderilmesinde araç olabileceği düşünülmektedir. Mahalle dokusu içinde kalan bu boşluklarda sakinler, konuttan uzaklaşmadan yakın çevrede kısa süreli vakit geçirilebilecek alanlara ulaşabilecektir. Bu açıdan yaklaşıldığında, ara mekân kullanımının mahalle içerisinde açık kamusal alan yetersizliğine karşılık mevcut boşlukların birer alternatif yarattığını göstermektedir.



Görsel 7. İstanbul Avcılar İlçesi Mustafa Kemal Paşa Mahallesi'nde Ara Mekânlar (Google Maps, 2020).

Mahalle düzeyinde yapılan bu küçük tespit ara mekânlara geçici mimari yapıların pandemi koşullarında ifade edilen hedeflerce kullanımının değerlendirilebileceğini göstermektedir. Sosyalleşme olanakları ve kent mekânında daha uzun zaman geçirmek, iyi kentlerin ortak özelliği (Gehl, 2019) pandemi koşulları kentsel yaşam kalitesini aşağı çekmektedir. Ara mekânların geçici kullanımının kentsel yaşamı mahalle ölçeğinde belirgin bir şekilde destekleyeceği düşünülmektedir.



## Yöntem

Çalışmanın materyalini mahalle dokusu içerisinde ara mekânlarda çeşitli amaçlar için uygulanmış geçici yapı örnekleri oluşturmaktadır. Günümüzde kamusal alanlarda etkinliğini artıran ve sayıca çoğalan geçici yapıların son 5 yılda uygulanmış örneklerinden iki adet sokak aksı üzerinde yerleştirilen iki adet de ara mekânda konumlandırılan toplamda dört adet uygulanmış örnek incelenmiştir. İç hava sirkülasyonunun kolay sağlanabileceği sağlıklı bir ortam sunabilen, sosyal ilişkileri destekleyeceği düşünülerek iç mekân ve dış mekân arasında sürekli bir görsel temasın kurulabileceği, konut dokusu içerisinde mahallede konumlanmış ortak sosyal kullanımda ihtiyaç duyulabilecek geçici yapılar örnek olarak seçilmiştir. Değerlendirmede geçici yapıların kullanım amacı, sosyalleşmeye ve alanın estetik değerine katkısının yanında, ara mekândaki durumu, komşu yapıyla ilişkisi, biçimi, karakteri, işlevi, strüktürü ve yapımında kullanılan malzemesi gibi unsurları ele alınmıştır. Çalışmanın sonuçlarına dayanarak geçici yapıların farklı kullanımlara adapte oluşu, taşınabilir ve gerektiğinde kullanılabilir olması, sosyal sürdürülebilirliği desteklediği, bu karakteriyle gelecekte bu tür yapılara ihtiyacın artacağı düşünülmektedir.

## Bulgular ve Tartışma

### Mini Living 'Forests'

Mini Living Forests, 2016 yılı İngiltere'de Londra Tasarım Festivali için Asif Khan tarafından tasarlanan geçici bir yapıdır. Tasarımın hedefi doğayı kentsel çevreye tanıtmaktır. Proje, Japonların "shinrin yoku" - ormanda banyo yapma- fikrinden esinlenerek oluşturulmuştur. İnsanların buluşması ve iletişim kurması için özel olarak tasarlanmıştır. Mahallede yaşayanların hem gruplar halinde hem de bireysel olarak üretmesi ve çalışması amacıyla tasarlanmış bir alandır. Yapı, polikarbonat malzemeden oluşan prizmatik bir görünüme sahiptir. Malzeme, ışığın girmesine izin veren yarı saydam niteliktedir. İç mekânda tasarımın hedefleri doğrultusunda bitkilerle donatılmıştır. Tasarım bu haliyle insanlara ev ve çalışma alanı arasında alternatif bir mekân sunmaktadır. Bu mekân teması noktası olarak, halkın erişebileceği, istediği gibi kullanılabilmesi ve ihtiyaçlara göre uyarlayabileceği alanlar yaratmaktadır. Yapının bir diğer özelliği, kamusal alanları etkinleştirilmesi ve toplumun bu alanları yeni biçimlerle kullanıma sunmasıdır. Mimar Oke Hauser kamusal alan kullanımını "Dünya çapında artan kentsel yoğunluk, sahip olduğumuz alanı ve sunduğu potansiyeli kullanmanın yaratıcı yollarını bulmamızı gerektiriyor. Kamusal alanların yeniden canlandırılması ve onların özel alanımıza bağlanma biçimleri, şehirlerimizi yeniden tasarlamak ve şehri iyileştirmek için geniş bir alan sunmaktadır" şeklinde ifade etmektedir (Mini Hub, t.y.).

Geçici yapı, insanlara evin dışında kamusal alanda doğaya yakın bir şekilde vakit geçirebilme imkânı sunmaktadır. İç mekânda oluşturulan yeşil alan, insanları şehir yaşamından kısa süreli kopararak farklı bir mekân deneyimi sunar. Cephe kullanılan geçirgen malzeme güneş ışığını iç mekâna taşıyarak ferah bir ortam oluşturur. Yapı strüktürünün hafif ve kolay taşınabilir olması geçiciliği desteklemektedir. Geçici yapı, yakınındaki yapılara zarar

vermeden ve zemine en az temasla mahalle içerisinde konumlanmıştır. Ayrıca çok amaçlı kullanılabilen yapı, daha çok insanın karşılaşmasına ve birlikte üretmesine olanak sağlamaktadır. Yapının boyutları ve biçimi yoğun kent dokusu içinde kullanımını kolaylaştırmaktadır (Görsel 8).

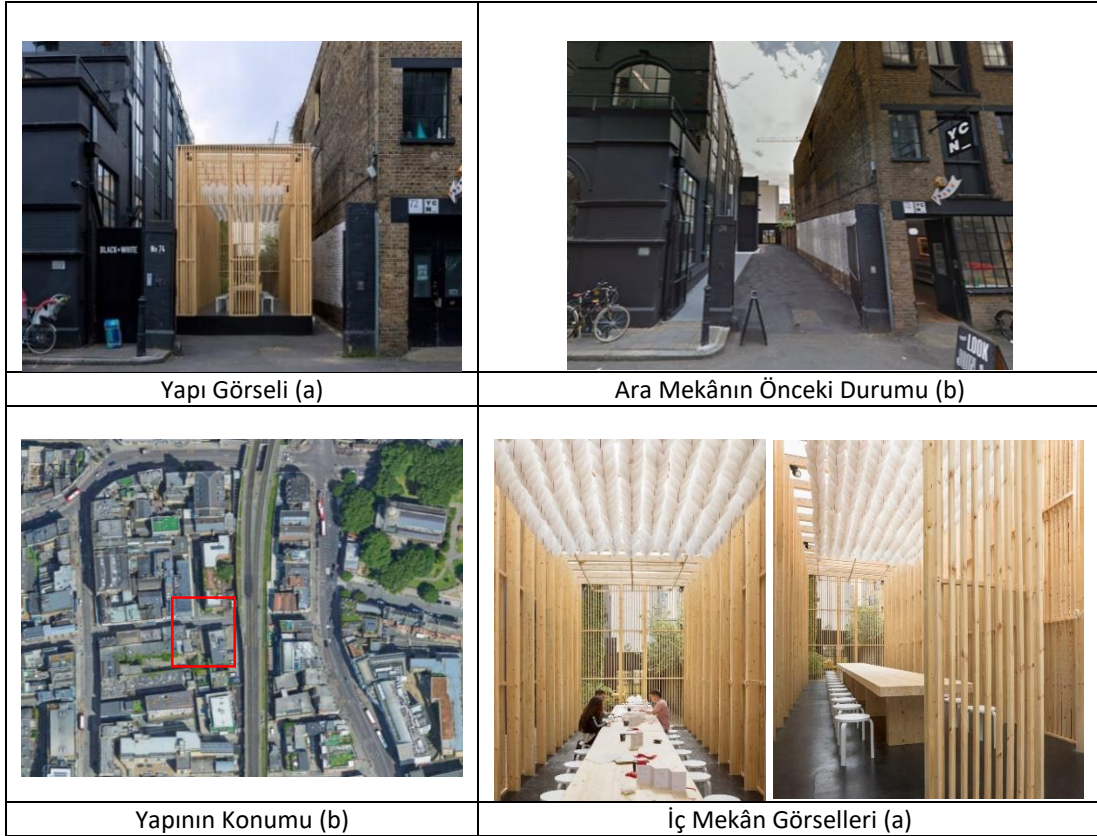


Görsel 8. Mini Living 'Forests', 2016, İngiltere a) (Divisare, 2016), b) (Google Maps, 2021)

### On Repeat

On Repeat, 2017 yılında Londra Tasarım Festivali için tasarlanmış geçici bir yapıdır. İngiltere'nin Shoreditch semtindeki iki bina arasında yer alan bu yapı, Universal Design Studio ve The Office Group tarafından tasarlanmıştır. Yapı tekrarlayan ve sabit bir ritme sahip, geçirgen ızgara biçimli modüler ahşap elemanlardan oluşmaktadır. Yapı aracılığıyla insanların daha üretken ve yaratıcı olmalarına yardımcı olacak bir alan üretmek amaçlanmıştır. Bu amaçla günlük işlerin baskısından uzaklaşmaya ve zihni özgürleştirmeye davet eden, yoğun çalışma hayatından uzaklaştıran, bilgisayar ve cep telefonlarının yasak olduğu bir mekân kurgulanmıştır. Yapı, ahşap oyma ve kâğıt tasarımları gibi, farklı etkinlikler için de kullanılmıştır (More with less, 2017) (Görsel 9).

Geçici yapının amacı, insanları yaşadıkları sorunlardan ve sıkıntılardan uzaklaştırmak için bir dinlenme alanı oluşturmaktır. Bununla birlikte insanların üretmesini ve sosyalleşmesini de sağlayan bir katalizör görevi görmektedir. Oldukça dar bir ara mekânda kurulan yapı, formu ve biçimlenişi ile bulunduğu yerin açık kamusal alanı koruyarak iç mekânda bile sokakta olma hissi vermektedir. Komşu yapılara oranla daha küçük olması, malzemesi ve geçirgen biçim karakteriyle, yapının bulunduğu çevrede geçici oluşunu vurguladığı düşünülmektedir. Basit, dikdörtgen bir forma sahip olan yapı, yakın çevresine fiziksel bir müdahale yapmadan, belirli bir süre için alana yeni bir işlev kazandırmaktadır. Öte yandan bir geçiş alanı üzerinde bulunması kolay erişilebilirliğini desteklemektedir.



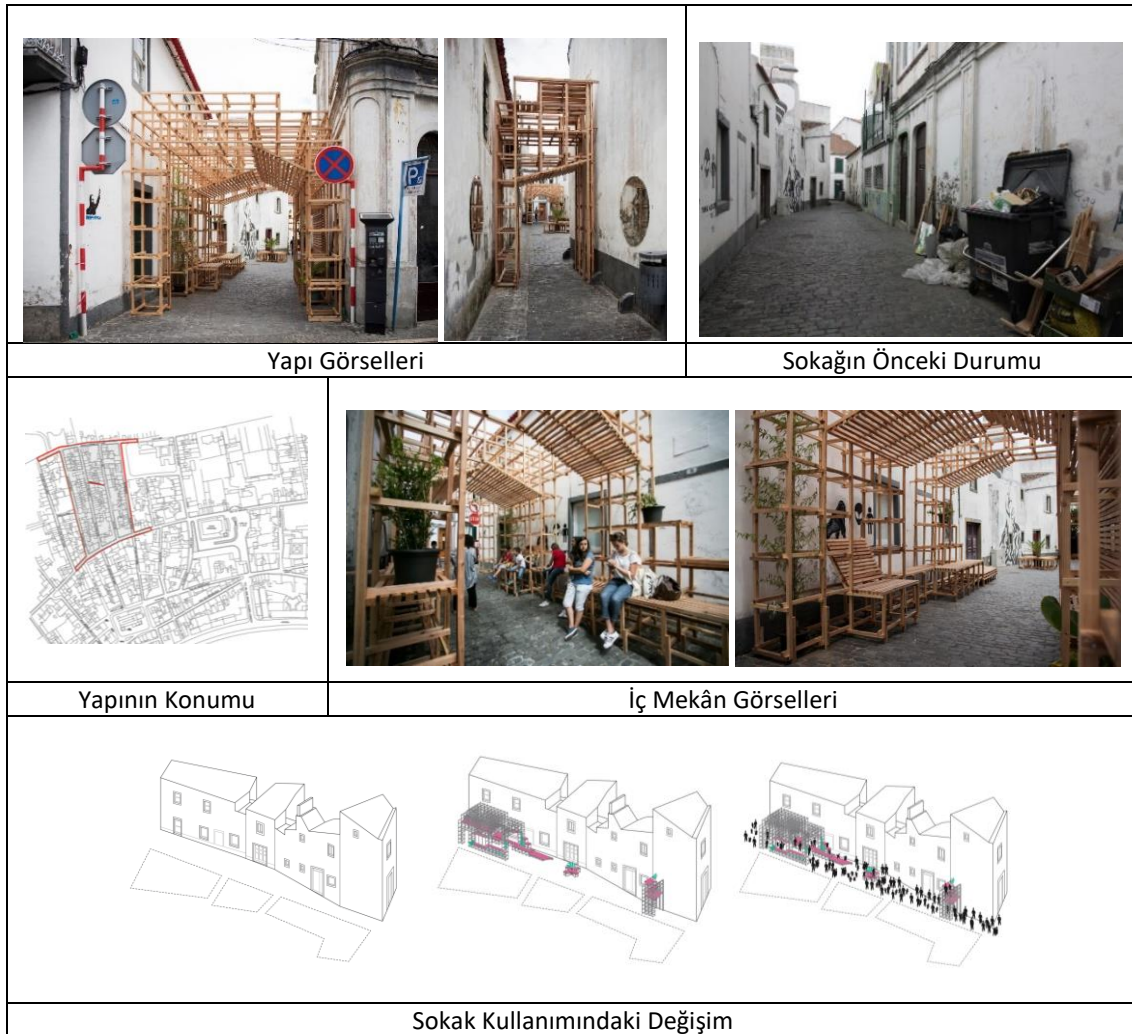
Görsel 9. On Repeat, 2017, İngiltere a) (More with less, 2017), b) (Google Maps, 2016).

### Casa do Quarteirão

Orrizontale tarafından tasarlanan “Casa do Quarteirão”, Azor adalarında her yıl düzenlenen bir sanat festivali olan Walk&Talk 2016 kapsamında geliştirilen bir projedir. Festival, adaları çağdaş ve disiplinler arası sanatsal yaratım için bir laboratuvara dönüştürmeye, deneysel projeler üretmeye, bölge, kültür ve yerel toplulukla kalıcı bir diyalog içinde uygun bir ortamı teşvik etmeye katkıda bulunmaktadır. “O Quarteirão”, Portekiz’in tarihi şehir merkezine yakın, turistik ve ticari bölgenin dışında, kamusal alanın tamamen otoparklar ve arabalar tarafından işgal edildiği bir mahalledir. Tasarım fikri olarak geleneksel bir Azor evinden esinlenilmiş, mekânda toplulukların bir araya gelip etkinlikler düzenleyebilecekleri bir alan ve bir teras olmak üzere iki nokta üzerine odaklanılmıştır. Ancak tasarım açık bir programa sahiptir, kullanıcıları tarafından değiştirilip dönüştürülebilir. Yapının modüler strüktür sistemi

değişimi destekleyerek, esnek biçimde çeşitli konfigürasyonlara, ihtiyaçlara ve topluluğun istediği çeşitli etkinliklere göre uyarlanabilmektedir (Orrizontale, 2016) (Görsel 10).

Proje, bir sokak aksı üzerinde tasarlanarak sokağa yeni bir kullanım ve kimlik kazandırırken ahşap malzeme, geleneksel ve organik mahalle dokusunun sürekliliğine katkı sağlamaktadır. Mahalle dokusu içerisinde sürpriz mekân oluşturan bu proje, alanı cazip hale getirerek yaşayanların alanda tanışmalarını, buluşmalarını ve sosyalleşerek ilişki kurmalarını sağlamaktadır. Tasarım, sokağın geleneksel dokusunu bozmadan açık kamusal alan özelliğini koruyarak geçiş işlevinin dışında farklı kullanımların mümkün olduğunu göstermektedir. Ayrıca bu örnek, göz ardı edilen kentsel alanların canlandırılması için geçici yapıların kullanım potansiyelini ortaya koymaktadır.



Görsel 10. Casa do Quarteirão, 2016, Portekiz, (Orrizontale, 2016).

### Circo Aéreo

Circo aéreo, her yıl kentsel çevre ve şehir üzerine düşünmeyi öneren Uluslararası Logroño Mimarlık ve Tasarım Festivali için 2020 yılında İspanya'nın La Rioja bölgesinde KOGAA tarafından tasarlanmıştır. Projenin yer aldığı festival, günlük yaşamda genellikle gözden kaçan mekânlar, meydanlar, sokaklar, teraslar ve gizli alanlar arasında bağ oluşturan yerleştirmeler, sergiler, karşılaşmalar, etkinlikler ve performanslarla sizi şehri keşfetmeye

davet etmektedir. Proje, boş kentsel alanların yeterince kullanılmayan yer üzerinde ve araç park yerleri gibi genellikle yetersiz işlevli alanda kurulan geçici bir yapıdır. Geçici yapı, iklim değişikliğiyle ilgili kentsel sorunları araştırarak kamusal alanların işlevlerine aktif olarak meydan okuyarak insanları eğitici etkileşimle bilinçlendirmeyi amaçlamaktadır. Tasarım, hem bir sahne hem de bir dinlenme mekânı olarak kentsel alanı yeniden etkinleştirmektedir. Yapı, pnömomatik ve ahşap strüktürle inşa edilmiştir. Halka şeklindeki pnömomatik yapı, aynı zamanda hava balonunu temsil ederek şehirlerdeki karbondioksit üretimi sorununun görsel bir imgesidir. Yapı, biçimsel karakteri yardımıyla kamusal alanda kullanıcıların çevre bilincini artırmaya çalışmaktadır. Şişirilebilir yapı, Brno şehrinde önceki bir kullanımdan geri dönüştürülerek ve malzeme bakımından geliştirilerek yeniden kullanılmıştır. Circo aéreo'nun alt gövdesi, hem üst şişme halka için yapısal bir tutucu hem de etkinlikler için bir oturma amfi tiyatrosu olarak görev yapar. Şişirilebilir halka sayesinde kullanıcı alana girdiğinde, beyaz dairenin saf şekliyle sonsuzluğu deneyimleyebilmektedir. Daha önce araç park yeri olarak kullanılan ara mekânda, geçici yapının inşa edilmesi sokaktaki kullanımı canlandırmış, sokağı eğlenceli ve keyifli bir alana dönüştürmüştür. İçinde bulunduğu kamusal mekâna özgün bir karakter katarak ait olma duygusunu destekleyen yapı, gece için bir ışık kaynağı ve sıcak günler için ise gölgeleme alanı olur (Kogaa, 2020), (Görsel 11).



Görsel 11. Circo Aéreo, 2020, İspanya a, d, e) (Kogaa, 2020), b) (Google Maps, 2019), c, f) (Concentrica, 2020).

## Sonuçlar ve Öneriler

Açık kamusal alanlarda inşa edilen geçici yapıların insan, doğa, yapılı çevre arasında aracı bir konumda olduğu, tüm bu etmenler arasında bir katalizör görevi gördüğü söylenebilir. İnsanları sosyalleştirmesi, keşfettirmesi, merak uyandırması, bilgilendirmesi bakımından topluma yarar sağlayan bu yapıların, bir bakıma mimarinin gelişmesi, insan ilişkilerinin yol almasında açısından önemli katkısı bulunduğu görülmektedir. Hem toplumsal hayatın zenginleşmesine hem de kentin karakterine fayda sağlayan geçici yapılar, insanları bir araya toplayarak toplumsal üretimin sağlandığı mekânlar olabilmektedir. Bunun sonucunda toplumun yaşam biçimine etki ederek sosyal yapının gelişmesine katkı sağladığı açıkça söylenebilir. Kısa sürede, hafif malzemeler ile inşa edilmeleri, kolay erişilebilir olmaları, buldukları alana adapte olabilmeleri ve esneklik sağlamaları bakımından zaman, mekân ve toplum açısından önemli bir değere sahiptir. Bu yapılar insanların günlük hayat içinde zorunlu olarak bulunan ve kullanılan yaşama ve çalışma mekânlarından bağımsız olarak, serbestçe ve isteğe bağlı olarak kullanılan üçüncü bir mekân olarak tanımlanabilmektedir.

Belirli bir dönem için kullanılabilir olmak, geçici yapıların daha hafif, daha geçirgen ve sınırları daha tanımsız olmasına neden olurken bu yapıların kullanım alanlarının da çeşitlenmesini sağlamıştır. Özellikle pandeminin yaşandığı bugünlerde, evde kalan ve sınırlı bir süre kamusal alanda bulunabilen kullanıcılar için mahalle ölçeğinde sosyalleşebilme ihtiyacı çok daha önemlidir. Bu bakımdan geçici yapıların alternatif olduğu düşünülmektedir. Farklı kullanıcı gruplarının ihtiyaçlarının dikkate alınması ve farklı kullanım olanaklarının desteklenmesi kamusal kullanımda öne çıkan ölçütler arasında olduğu düşünüldüğünde geçici yapıların bu anlamda da kullanışlı olduğu söylenebilir. Dolayısıyla geçici yapıların esnek biçimde kullanılabilir olması ve kolaylıkla değiştirilip dönüştürülebilmesi aracılığıyla mahalle sakinlerinin mekânı farklı şekillerde ve farklı amaçlarla kullanabilmesi desteklenecektir.

Covid-19'un yaşantıda yarattığı etkilerin giderilmesinde mimari önemli fırsatlar sunmaktadır. Geçici yapıların karakteristik özellikleri sayesinde pandemi sürecinin sonrasında da çok daha fazla kullanılabilir olacağı düşünülmektedir.

## Kaynaklar

- Abel, T., & McQueen, D. (2020). The COVID-19 pandemic calls for spatial distancing and social closeness: not for social distancing!. *Swiss School of Public Health (SSPH+)*, 65:231. doi:10.1007/s00038-020-01366-7.
- Akaslan, P. (2006, Aralık). *Etkinliğini Yitirmiş Kentsel Mekanların Kent Yaşamına Katılması*. Yüksek Lisans Tezi. Yıldız Teknik Üniversitesi, Fen Bilimleri Enstitüsü. İstanbul
- Campbell, M. (2005). What Tuberculosis did for Modernism: The Influence of a Curative Environment on Modernist Design and Architecture. *Medical History*, 49(4), 463–488.
- Chang, V. (2020). The Post-Pandemic Style. <https://slate.com/business/2020/04/coronavirus-architecture-1918-flu-cholera-modernism.html> sayfasından erişilmiştir.
- Chappel, B. (2004). *Ephemeral Architecture: Towards A Definition*. 93.
- Cirrincone, L., Plescia, F., Ledda, C., Rapisarda, V., Martorana, D., Moldovan, R., . . . Cannizzaro, E. (2020). COVID-19 Pandemic: Prevention and Protection Measures to Be Adopted at the Workplace. *Sustainability*, 12. doi:10.3390/su12093603.
- Concentrica*. (2020). Circo aéreo, <https://concentrico.es/en/circo-aereo/sayfasından> erişilmiştir.
- Çocuk Mekân*. (2020). Sokaklar arabaların değil çocukların olsaydı, <http://cocukmekan.com/projeler/detay/oyunbaz-haritalar-23-01-2020> sayfasından erişilmiştir.

- Divisare*. (2016). Asif Khan Mini Living Forests, <https://divisare.com/projects/326124-asif-khan-mini-living-forests> sayfasından erişilmiştir.
- Divisare*. (2018). Ludwig Mies van der Rohe, Farnsworth House, <https://divisare.com/projects/397743-ludwig-mies-van-der-rohe-yorgos-efthymiadis-farnsworth-house> sayfasından erişilmiştir.
- Gehl, J. (2019). *İnsan İçin Kentler*. (E. Erten, Çev.) İstanbul: Koç Üni. Yayınları.
- Ghoneim, E., & Megahed, N. (2020). Antivirus-built environment: Lessons learned from Covid-19 pandemic. *Sustainable Cities and Society*, <https://doi.org/10.1016/j.scs.2020.102350> sayfasından erişilmiştir.
- Gök, B. (2021). *Mimaride Geçicilik Kavramının Sergileme Yapıları Üzerinden Değerlendirilmesi*. Yüksek Lisans Tezi. Çukurova Üniversitesi Fen Bilimleri Enstitüsü. Adana.
- Jasiński, A. (2020). Public space or safe space – remarks during the COVID-19. *Technical Transactions*, 2, <https://doi.org/10.37705/> sayfasından erişilmiştir.
- Jodidio, P. (2011). *Temporary Architecture Now*. Taschen.
- Kogaa. (2020). Ağustos 04, 2021 tarihinde Circo aéreo: <https://www.kogaa.eu/projects/circo-aereo-in-logrono-spain> sayfasından erişilmiştir.
- Lähdesmäki, T. (2018). Introduction: Time and Spatial and Social Turns in Architectural Research. *Time and Transformation in Architecture*, 100, 1-16. Brill.
- Mini Hub*. (t.y.). Mini Living Forests, <https://minihub.es/mini-living-forests/> sayfasından erişilmiştir.
- More with less*. (2017). On Repeat, un pabellón que explora el poder de la repetición, <https://morewithlessdesign.com/on-repeat-london-design-festival/> sayfasından erişilmiştir.
- Orrizontale*. (2016). Casa do Quarteirão, [https://www.orizontale.org/en/portfolio\\_page/casa-do-quarteirao/](https://www.orizontale.org/en/portfolio_page/casa-do-quarteirao/) sayfasından erişilmiştir.
- Raumlabor*. (2007). Das Kuchenmonument: <https://raumlabor.net/kuchenmonument/> sayfasından erişilmiştir.
- World Health Organization*. (2021). Coronavirus disease (COVID-19) advice for the public, <https://www.who.int/emergencies/diseases/novel-coronavirus-2019/advice-for-public> sayfasından erişilmiştir.

## Görsel Kaynaklar

- Görsel 1. *Divisare*, (2018). Ludwig Mies van der Rohe, Farnsworth House, <https://divisare.com/projects/397743-ludwig-mies-van-der-rohe-yorgos-efthymiadis-farnsworth-house> sayfasından erişilmiştir, Erişim tarihi: 04.08.2021.
- Görsel 2. Anadolu Ajansı. (2020). Türkiye'de alışveriş ve eğlence alanlarında topluluk hareketliliği yüzde 75 azaldı, <https://www.aa.com.tr/tr/turkiye/turkiyede-alisveris-ve-eglenme-alanlarinda-topluluk-hareketliliği-yuzde-75-azaldi-1792855> sayfasından erişilmiştir, Erişim tarihi: 04.08.2021.
- Görsel 3a. Mehta V., (2020). The new proxemics: COVID-19, social distancing, and sociable space, ABD: Cincinnati, Erişim tarihi: 04.08.2021.
- Görsel 3b. Çocuk Mekân. (2020). Sokaklar arabaların değil çocukların olsaydı, <http://cocukmekan.com/projeler/detay/oyunbaz-haritalar-23-01-2020> sayfasından erişilmiştir, Erişim tarihi: 04.08.2021.
- Görsel 4. Yerelin gündemi. (2021). İşte sokağa çıkma yasağında İstanbul Kadıköy'de balkondan balkona sohbetler, <https://www.yerelingundemi.com/galeri/gundem/550/iste-sokaga-cikma-yasaginda-istanbul-kadikoyde-balkondan-balkona-sohbetler> sayfasından erişilmiştir, Erişim tarihi: 04.08.2021.
- Görsel 5-6. *Raumlabor*. (2007). Das Kuchenmonument, <https://raumlabor.net/kuchenmonument/> sayfasından erişilmiştir, Erişim tarihi: 04.08.2021.
- Görsel 7. Google Maps. (2020). İstanbul Avclar İlçesi Mustafa Kemal Paşa Mahallesi, <https://www.google.com/maps/place/Mustafa+Kemal+Pa%C5%9Fa,+34320+Avc%C4%B1lar%2F%C4%B0stanbul/@41.0023607,28.6965967,2715m/data=!3m2!1e3!4m5!3m4!1s0x14caa0f04cd8f875:0x1f047de2cb1ba30a!8m2!3d41.0015763!4d28.7052225> sayfasından erişilmiştir, Erişim tarihi: 04.08.2021.
- Görsel 8a. *Divisare*. (2016). Mini Living 'Forests', <https://divisare.com/projects/326124-asif-khan-mini-living-forests> sayfasından erişilmiştir, Erişim tarihi: 04.08.2021.
- Görsel 8b. Google Maps. (2021). Londra Vince Sokak, [https://www.google.com/maps/@51.5263683,0.0843626,3a,75y,6.52h,91.68t/data=!3m7!1e1!3m5!1s8iSIHcjmk5Rukt1nvXW2gl2e0l6shttps:%2F%2Fstreetviewpixelspa.googleapis.com%2Fv1%2Fthumbna il%3Fpanoid%3D8iSIHcjmk5Rukt1nvXW2g%26cb\\_client%3Dmaps\\_sv.tactile.gps%26w%3D203%26h%3D100%26yaw%3D68.5302%26pitch%3D0%26thumbfov%3D100!7i16384!8i8192](https://www.google.com/maps/@51.5263683,0.0843626,3a,75y,6.52h,91.68t/data=!3m7!1e1!3m5!1s8iSIHcjmk5Rukt1nvXW2gl2e0l6shttps:%2F%2Fstreetviewpixelspa.googleapis.com%2Fv1%2Fthumbna il%3Fpanoid%3D8iSIHcjmk5Rukt1nvXW2g%26cb_client%3Dmaps_sv.tactile.gps%26w%3D203%26h%3D100%26yaw%3D68.5302%26pitch%3D0%26thumbfov%3D100!7i16384!8i8192) sayfasından erişilmiştir, Erişim tarihi: 04.08.2021.

- Görsel 9a. More with less. (2017). On Repeat, un pabellón que explora el poder de la repetición, <https://morewithlessdesign.com/on-repeat-london-design-festival/> sayfasından erişilmiştir, Erişim tarihi: 24.06.2021.
- Görsel 9b. Google Maps. (2016). On Repeat, [https://www.google.com/maps/place/Black+And+White,+74+Rivington+St,+London+EC2A+3AY,+Birle%C5%9Fik+Krall%C4%B1k/@51.5262662,0.0792156,3a,75y,170.52h,96.88t/data=!3m7!1e1!3m5!1sO2\\_loxWff5zaLsYzBE8CRgl2e0!5s20140501T000000!7i13312!8i6656!4m5!3m4!1s0x48761c](https://www.google.com/maps/place/Black+And+White,+74+Rivington+St,+London+EC2A+3AY,+Birle%C5%9Fik+Krall%C4%B1k/@51.5262662,0.0792156,3a,75y,170.52h,96.88t/data=!3m7!1e1!3m5!1sO2_loxWff5zaLsYzBE8CRgl2e0!5s20140501T000000!7i13312!8i6656!4m5!3m4!1s0x48761c) sayfasından erişilmiştir, Erişim tarihi: 04.08.2021.
- Görsel 10. Orrizontale. (2016). Casa do Quarteirão, [https://www.orizzontale.org/en/portfolio\\_page/casa-do-quarteirao/](https://www.orizzontale.org/en/portfolio_page/casa-do-quarteirao/) sayfasından erişilmiştir, Erişim tarihi: 04.08.2021.
- Görsel 11a. Kogaa. (2020). Circo aéreo, <https://www.kogaa.eu/projects/circo-aereo-in-logrono-spain> sayfasından erişilmiştir, Erişim tarihi: 04.08.2021.
- Görsel 11b. Google Maps. (2019). Circo aéreo, [https://www.google.com/maps/uv?pb=!1s0xd5aab381a7a7e6f%3A0x2bddbf06cc2cd3f8!3m1!7e115!4s%2Fmaps%2Fplace%2FLogro%25C3%25B1o%2C%2BSpain%2BConcentrico%2Bfestival%2F%4042.4666561%2C2.4498812%2C3a%2C75y%2C344.54h%2C90t%2Fdata%3D\\*213m4\\*211e1\\*213m2\\*211sJNDqIiLH](https://www.google.com/maps/uv?pb=!1s0xd5aab381a7a7e6f%3A0x2bddbf06cc2cd3f8!3m1!7e115!4s%2Fmaps%2Fplace%2FLogro%25C3%25B1o%2C%2BSpain%2BConcentrico%2Bfestival%2F%4042.4666561%2C2.4498812%2C3a%2C75y%2C344.54h%2C90t%2Fdata%3D*213m4*211e1*213m2*211sJNDqIiLH) sayfasından erişilmiştir, Erişim tarihi: 04.08.2021.
- Görsel 11c. Concentrica. (2020). Circo-aereo, <https://concentrico.es/en/circo-aereo/> sayfasından erişilmiştir, Erişim tarihi: 04.08.2021.