





Geleneksel Sokak Karakterini Oluşturan Fiziksel Bileşenlerin Bahtiyar Yokuşu ve Hacı Osman Sokak Üzerinden Değerlendirilmesi

An Assessment on Physical Components Creating Traditional Street Character of Bahtiyar Slope and Hacı Osman Street

Şule KISAKÜREK¹ , Esra ABACIOĞLU GİTMİŞ² 

Öz

Hızlı nüfus artışı, sanayileşme, sosyal yaşam koşullarındaki değişimler, bilinçsiz müdahale ve restorasyonlar, koruma amaçlı imar planlarının yetersiz olması ve hızlı teknolojik gelişmeler kentlerde bir kimlik kargaşasının oluşmasına yol açmaktadır. Bu kontrolsüz kentleşme ve yenedünya şartlarına uyum sağlama çabası sonucunda kentlerin mekânsal kimliğini yansıtan dokularda tahribatlar yaşanmaktadır. Buna bağlı olarak kentlerimizin geleneksel sokak dokuları da bozulma eğilimine girmektedir. Kahramanmaraş'ın geleneksel sokaklarında da bu bozulma gözlemlenir. Son yıllarda kimlik kavramının gündemde olması ile, yerel yönetimlerin kentlerin tarihini canlandırmak üzere yaptıkları çalışmalarda bir artış söz konusudur. Bu durum, geleneksel kentsel mekân ve konutların koruma ve onarım çalışmalarına görsel ve kültürel açıdan daha anlaşılabilir olmasını sağlayan diğer fiziksel bileşenlerin dâhil edilmesi gerekliliğini arttırmaktadır. Bu bağlamda çalışma, Kahramanmaraş'ın geleneksel sokaklarının en belirgin iki örneği olan Bahtiyar Yokuşu ve Hacı Osman Sokak karakterlerinin oluşumuna katkıda bulunan fiziksel bileşenlerin ve niteliklerinin belirlenmesi üzerine kurgulanmıştır. Çalışmanın yöntemi üç aşamadan oluşmaktadır. Öncelikle çalışma kapsamında, sokakların karakterini belirleyen fiziksel bileşenler hakkında detaylı bir literatür taraması gerçekleştirilmiştir. Bu taramalarda, konut-avlu/bahçe-sokak düzeninin geleneksel sokak karakterini oluşturan bileşenler arasında en dışavurumcu unsurlar olduğu ortaya çıkmaktadır. Çalışmanın ikinci aşamasında, araştırma alanının fiziksel bileşenlerinin nitelik ve nicelikleri belirlenmiştir. Son aşamada ise, geleneksel sokak dokusuna katkıda bulunan fiziksel bileşenlerin ilişkileri değerlendirilmiştir. Çalışma sonucunda Kahramanmaraş'ın geleneksel sokak dokusunu tarihi konutlar şekillendirmekte olup bu dokuyu karakterize eden en önemli fiziksel bileşenin ise kapı (%86) olduğu belirlenmiştir.

Anahtar Kelimeler: Geleneksel Sokak Dokusu, Tarihi Doku, Avlu/Bahçe, Kahramanmaraş, Kültürel Peyzaj

ABSTRACT

Rapid population growth, industrialization, changes in social life conditions, unconscious interventions and restorations, inadequate protection plans, and rapid technological developments lead to identity confusion in the cities. As a result of this uncontrolled urbanization and efforts to adapt to modernity, historical places and textures reflecting the spatial identity of cities are being destroyed. Accordingly, the traditional street patterns of our cities tend to deteriorate. Traditional streets of Kahramanmaraş are not also different from this situation. With the concept of identity in recent years, local governments have increased efforts to revive the history of cities. This situation increases the necessity of including other physical components that make the historical artifacts more understandable visually and culturally in the preservation and restoration works of traditional urban spaces and residences. In this context, the study is based on an overview of the physical components that contribute to the formation of the characters of Bahtiyar Slope and Hacı Osman Street, the two most prominent

² Yetkili Yazar: Kahramanmaraş Onikişubat Belediyesi Strateji Geliştirme Müdürlüğü, Kahramanmaraş, abacioglu@live.com, <https://orcid.org/0000-0002-8327-6111>

¹ Kahramanmaraş Sütçü İmam Üniversitesi Peyzaj Mimarlığı Bölümü, Kahramanmaraş sulekisakurek@hotmail.com, <https://orcid.org/0000-0002-5005-8476>



examples in the traditional streets of Kahramanmaraş and the determination of characteristics of related components. The method of the study consists of three stages. First of all, a detailed literature review was carried out on the physical components determining the character of the streets. In these scans, it has revealed that the layout of the house-courtyard/garden-street is the most expressive among the components that make up the traditional street character. In the second stage of the study, the quality and quantity of the physical components of the research area were determined. In the last stage, the relationships of the physical components contributing to the traditional street texture are evaluated. As a result of the study, it has been determined that the traditional street texture of Kahramanmaraş is shaped by the historic houses and their courtyard/garden-street orders. The most important physical component characterizing this texture is the door (86%).

Keywords: Traditional Street Texture, Historical Texture, Courtyard/Garden, Kahramanmaraş, Cultural Landscape

1. GİRİŞ:

Tarih boyunca büyük ve köklü medeniyetlere ev sahipliği yapmış olan kentler, parçası oldukları toplumun karakteristik özelliklerini taşıyarak günümüze dek ulaşmışlardır. Kent dokularının örüntüsünü; yapıların biçimleri, malzemeleri, yüksekliklerinin yanı sıra sokakların ağı ve bitkisel materyaller gibi birçok fiziksel öge biçimlendirmektedir. Bu örüntü içerisinde tarihi kent dokuları; geçmişin felsefelerini, yaşam tarzlarını, sosyal ve ekonomik yapılarını günümüze aktarmaları açısından büyük bir öneme sahiptir.

Literatür Özeti

Kentlerin tarihleri, jeopolitik konumları, iklimleri, coğrafyaları, sosyal yapıları, ekonomileri ve kültürel değerleri bir kentin karakterini ortaya koyan önemli özelliklerdir (Bilgin, 2011). Bu noktada tarihi kent dokuları, geçmişin yaşam biçimlerini ve görsel öğelerini cisimleştiren ve günümüze taşıyabilen en belirgin örneklerdir. Bu sayede geçmiş ile günümüz arasında bir köprü vazifesi görerek kentlerin tarihinin tanınması ve anlaşılmasında büyük rol oynamaktadır (Çelik, 2004; Abacıoğlu Gitmiş, 2021). Bunun yanı sıra tarihi dokular, büyük veya küçük ya da dışa açık veya içe kapalı avlu-bahçeler ile tarihin belli dönemlerinin koşullarını yansıtan aynı zamanda iklim ve arazi özelliklerinin biçimlendirdiği kentlerin mekânsal kimlik öğeleridir (Akdoğan, 1995; Kartal, 2009). Bu bakımdan tarih boyunca toplumsal yapıda gerçekleşen her türlü değişim ve çeşitlilik kentlerin mekânsal kimlik öğelerinin biçimlenmelerine etki etmiştir (Kartal, 2009; Şişman ve Gültürk, 2015).

Çok eski tarihlerden beri Anadolu medeniyetlerinde hiçbir yapıt ve mimari yapı çevresinden ayrı düşünülmemiştir. İnsanın çevresini topografya, iklim ve kültür özellikleri doğrultusunda biçimlendirerek özgün mekânsal dokulara dönüştürmüştür (Erdoğan, 1996; Türel ve ark., 2006). Böylece, tarihi kent dokularının yalnızca yapı stoku olarak değerlendirilmemesi, bunların sokak ve avlu/bahçe gibi çevrelerinde yer alan mekânlarla bütün olarak korunması oldukça önem taşımaktadır. Korumada amaç, yapı stokunun temsil ettiği yaşam biçimlerini günümüze aktarmak ve kültürel sürdürülebilirliği sağlamaktır. Ancak, yapı stoku gibi yapının en temel parçalarından biri olan bahçe ve sokak kavramı da kültürel değer taşıyan önemli birimlerdir.

Tarihsel süreç içerisinde kentlerin oluşumunun temelinde önemli sayılan birçok unsur bulunmaktadır. Bunlardan biri de halkın birlikte yaşama ihtiyacı sonucunda oluşan mahallelerdir (İnalçık ve Arı, 2005; Akman, 2020). Mahalleler, içinde yaşayan insanların sorumluluk duygusu içinde hareket ettikleri, özgün bir karakter taşıyan, barındırdığı cadde ve sokak öğeleri ile geleneksel kent dokusunun oluşumunda önemli bir rol üstlenen birimlerdir (Cansever, 2016). Krier (1979) ise, kentsel mekânların sokaklar ve caddeler olarak iki temel unsurdan oluştuğunu belirtmektedir.

Sokaklar ve caddeler, topografik yapıya bağlı olarak binaların çevresinde bağlantı oluşturmak için biçimlenmiş ulaşım hatlarıdır. Geleneksel tarihi dokular içerisinde yer alan sokaklar ise benzer şekilde ve aynı işlevi görmek üzere tasarlanmış olsa da günümüz sokaklarından daha fazla tarihi, kültürel, sosyal, ekonomik ve duygusal yaşam boyutları içermektedir. Alexander ve ark. (1977) belirttiği gibi, "sokaklar, bugün olduğu gibi içinden yalnızca geçip gitmek için değil, içinde kalmak için olmalıdır".

Yürüme, konuşma, oynama, oyalanma, gözlemlene gibi çeşitli insan davranışları yoluyla sosyal etkileşimin gerçekleştirildiği kentsel mekânlar olarak sokaklar, toplumsal yaşamın ayrılmaz bir parçasıdır ve kültürel açıdan çok değerlidir (Krier, 1979; Jacobs, 1993; Moughtin 2006; Mehta 2013).

Sosyal etkilerinin yanı sıra sokaklar, kendilerini oluşturan fiziksel öğelerin (yapılar ve bitkisel öğeler) dizilimini ve formunu da şekillendirerek konut yerleşimlerini belirlemektedir (Cansever, 2016). Sokakların karakterleri üzerinde mekân duygusu yaratma açısından önemli bir etkisi bulunan bu öğeler, tarihi ve kültürel bağlamda sokakların okunabilir, insan ölçeğinde, çekici ve güvenli birtakım nitelikler kazanmasını da sağlamaktadır (Wan Norisma Wan et al., 2019). Bu niteliklere sahip olan sokaklar, geleneksel kent dokusunun oluşumuna ve kentin mekânsal anlamda kimliğine büyük katkı sağlamaktadır. Bu nedenle sokakların geleneksel anlamda kalitesi, bir kentin kimliğinin oluşumu ve korunmasında oldukça önem taşımaktadır (Erdönmez, 2014). Bir sokak ya da caddenin mekân sayılabilmesi için insan aktivitelerini desteklemesi, araç ve yaya sirkülasyonu arasında bir dengeye sahip olması, özel bir mekân olduğuna dair bir imaj ya da kimlik taşıması ve güvenli olması gerekmektedir. Tüm bu nitelikler, geleneksel anlamda sokağın kalitesini ortaya koymakta ve kentlilerde daha güçlü bir kimlik duygusu oluşturmaktadır.

Çoğunlukla dar olan geleneksel sokaklar, yayalar için tasarlandığından daha insancıl, sıcak ve samimi olarak algılanmaktadır (Rapoport, 1990). Geleneksel sokaklar; mekânsal öğeleri ile zaman, mekân, coğrafya, kültür ve iklim gibi değişkenler doğrultusunda farklılaşan kültürel peyzajlardır. Peyzajları birbirinden ayıran önemli dinamikler arasında yer alan mekânsal unsurlar, kentsel mirasın biçimlenmesinde önemlidir. Unesco (2019), kentsel mirası, bir nesilden diğerine aktarılan somut ve soyut yönleri kapsayan bir değer olarak tanımlamaktadır. Somut kavramı ile “yapılar ve açık alanlar” gibi fiziksel öğeler, soyut kavramı ile “sosyal ve ekonomik değerler” kastedilmektedir. Relph (1976), bir mekânın kimliğinin (i) fiziksel özellikler ve görünüşler, (ii) faaliyetler, (iii) anlam ve sembollerden oluşan birbiriyle ilişkili üç öğeden meydana geldiğini; fiziksel öğelerden sokaklar ve binaların bir yeri simgesel bir mekân yapmak için özel bir rol oynadığını savunmaktadır.

Dünya çapında tarihi kentler ve çevrelerine ilişkin alınan kararlar çerçevesinde, “Tarihi Kentler ve Kentsel Alanların Korunması” için ICOMOS Tüzüğü’nün (Washington Şartı, 1987) kabul edilmesi; 1992 yılında “Kültürel Peyzaj” kavramının tanımlanarak kültür mirası kategorileri arasına alınması; 1994 yılında Nara Konferansı’nda belirlenen “Özgünlük” ilkeleri; 2000 yılında “Avrupa Peyzaj Sözleşmesi”; 2003 yılında “Somut Olmayan Kültür Mirası Sözleşmesi” ve 2014 yılında “Floransa Bildirgesi” son otuz yıldır kentsel miras ile ilgili olan önemli gelişmelerdir. 2014 Floransa Bildirgesi; kültürel miras ve peyzajın özgünlüğünü, toplumların kültürel çeşitliliğinin korunmasını, kültürel miras ve peyzajdan yararlanma hakkını ve bu konuda kentlerin kimliklerinin vazgeçilmez bir unsur olduğunu savunmaktadır. Aynı zamanda kültürel peyzajın, geçmiş kuşakların yaşayan hafızaları olarak kültürel mirasın önemli bir parçası olduğunu vurgulamaktadır (ICOMOS, 2020).

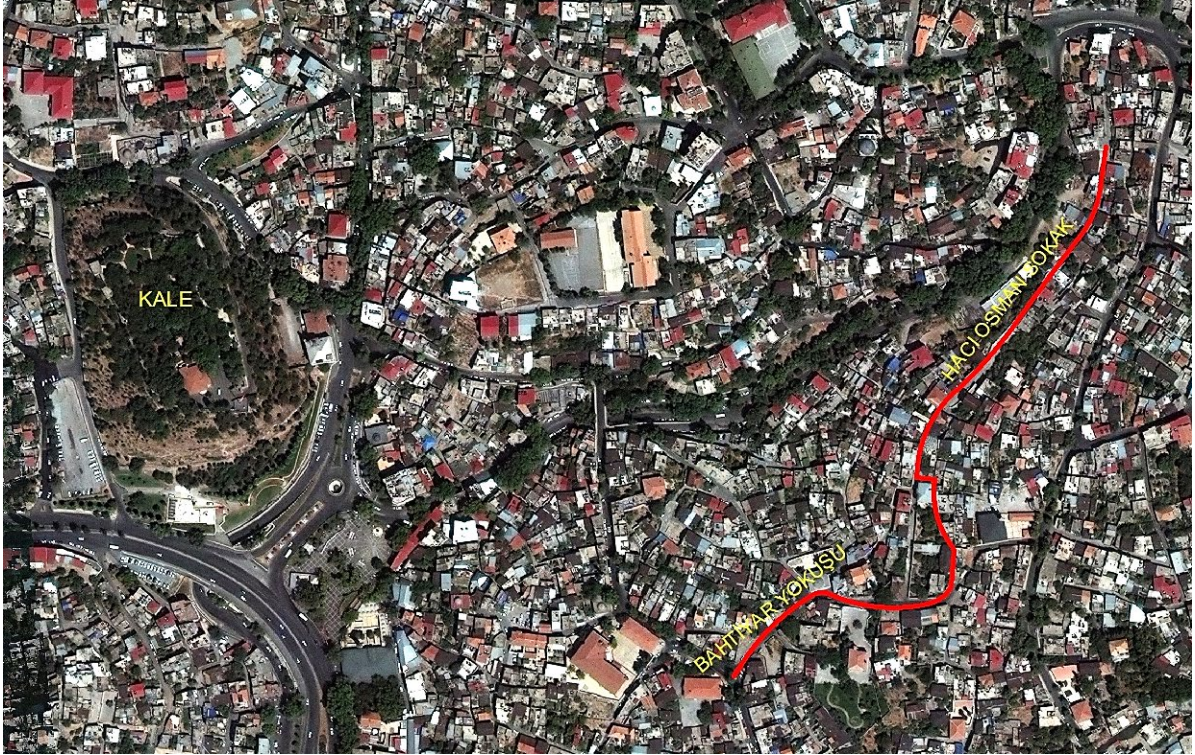
Tüm bunlara bağlı olarak, tarihi dokuların önemli mekânsal unsurlarından biri olan geleneksel sokak dokusunu biçimlendiren mekânsal öğelerin tanımlanması ve korunması (Kürkçüoğlu ve Ocakçı, 2015), tarihi dokuların sürdürülebilirliğin sağlanması ve kentlerin mekânsal kimliğinin anlaşılmasında büyük önem taşımaktadır.

Günümüzde birçok kent hızlı bir değişim süreci yaşamaktadır ve bu süreçte kentlerin tarihi dokuları terkedilmeye yüz tutmaktadır. Kahramanmaraş da bu süreçten etkilenen kentlerden biridir. Yerel yönetimler, kentlerin tarihi bölgelerini yeni kente entegre etmek, tarihi dokuların sürdürülebilirliğini sağlamak amacı ile tarihi yapıların restorasyonuna önem vermeye başlamıştır. Son yıllarda Kahramanmaraş’ın tarihi dokularında yürütülen restorasyon çalışmaları da kentin mekânsal kimliğini ortaya çıkarmak, korumak ve sürdürmek amacı taşımaktadır. Ancak, bu çalışmalar yalnızca yapı

stokunun değil yapının çevresi ile korunmasının önemini de gündeme getirmiştir. Bu bağlamda çalışma, Kahramanmaraş'ın geleneksel sokaklarının en belirgin iki örneği olan Bahtiyar Yokuşu ve Hacı Osman Sokakların karakterine katkıda bulunan fiziksel öğelerine genel bir bakış ile konut-avlu/bahçe-sokak düzeniyle ilişkili öğelerin niteliklerinin belirlenmesi üzerine kurgulanmıştır. Geleneksel sokak dokusuna katkıda bulunan ana unsurların konut-avlu/bahçe-sokak düzeninin nitel ve nicel özelliklerinden yararlanarak, bunlar arasındaki ilişkilerin belirlenmesi amaçlanmıştır.

2. MATERYAL VE YÖNTEM:

Çalışmanın ana materyalini Kahramanmaraş ili, Dulkadiroğlu ilçesi, Turan Mahallesi'nde bulunan Bahtiyar Yokuşu ve Hacı Osman Sokak oluşturmaktadır (Şekil 1). Kentsel sit alanı sınırları içerisinde yer alan bu iki sokak, birbiri ardınca Turan Mahallesi'ni Divanlı Mahallesi'ne bağlamaktadır.



Şekil 1. Araştırma alanının coğrafi konumu (Google Earth, 2021)

Çalışmanın yürütülmesinde koruma amaçlı imar planı, bu konuda hazırlanmış olan kitap, makale ve raporlardan yararlanılmıştır. Haritaların hazırlanmasında AutoCad 2019, Google Earth uydu görüntüleri ve Microsoft Office yazılımları yardımcı materyal olarak kullanılmıştır.

Bahtiyar Yokuşu, yaklaşık 198 m uzunluğunda (Şekil 2) ve güneyde Şekerli Caddesi'nin üst kotundan başlayarak doğuya doğru artan bir eğim ile kuzeyde Hacı Osman Sokak ile kesişmektedir. Hacı Osman Sokak ise, Bahtiyar Yokuşu ile kesiştiği noktadan başlayarak kuzey yönüne doğru uzanan yaklaşık 410 m uzunlukta bir sokaktır (Şekil 2).

Bu iki sokağın çalışma alanı olarak seçilmesinde, kentin mekânsal kültürünü yansıtan geleneksel konut dokusuna sahip olmaları ve buna bağlı olarak geleneksel sokak kültürünü günümüzde hala taşıyor olmaları birincil etkenlerdir. Bu sokaklarda şu an itibarıyla sokak tipolojisinin korunabilmesi amacı ile Dulkadiroğlu Belediyesi tarafından sokak sağlıklılaştırma çalışmaları yapılmaktadır. Bu durum sokakların çalışma alanı olarak seçilmesinde diğer bir etken olarak görülmüştür.



Şekil 2. Bahtiyar Yokuşu, Hacı Osman Sokak ve konutların yerleşimleri

Çalışmanın amacı, Bahtiyar Yokuşu ve Hacı Osman Sokak'ın mekânsal karakterlerini oluşturan fiziksel bileşenlerine genel bir bakış ile konut-avlu/bahçe-sokak düzeniyle ilişkili unsurların niteliklerini belirlemektir. Böylece, bu sokaklar boyunca uzanan 15 geleneksel konutun (Şekil 2) dış mekânlarını belirleyen avlu/bahçe bölümleri ve bunların sokaklarla ilişkili düzenleri irdelenmeye çalışılmıştır. Çalışma kapsamında, öncelikle sokakların karakterini belirleyen fiziksel bileşenler konusunda literatür araştırması gerçekleştirilmiştir. Sonrasında yerinde inceleme ve gözlemler ile literatür taramaları desteklenmiştir. Bu çalışma, konut-avlu/bahçe-sokak düzeninin geleneksel sokak karakterini oluşturan bileşenler arasında en önemli unsur olduğunu ortaya koymuştur.

- Çalışmanın ilk aşamasında, Bahtiyar Yokuşu ve Hacı Osman Sokak'ın geleneksel sokak karakterine katkıda bulunan fiziksel bileşenleri incelenmiştir.
- İkinci aşamada, bu bileşenlerin mevcut durumlarının arazi çalışmaları ile tespit edilmesi ve haritalanması gerçekleştirilmiş, konut-avlu/bahçe-sokak düzeniyle ilişkili fiziksel bileşenlerin nitelik ve nicelikleri ile bunlar arasındaki ilişkiler belirlenmiş ve çizelgeler oluşturulmuştur.
- Son aşamada ise, elde edilen bulgular sonucunda araştırma alanında konut-avlu/bahçe-sokak ilişkisi oransal açıdan değerlendirilerek, geleneksel sokak dokusunun karakteri ortaya konulmuş ve geleneksel sokak dokusunun sürdürülebilir şekilde korunması için öneriler geliştirilmiştir.

3. BULGULAR

Araştırma sonucunda elde edilen veriler, çalışmanın amacına uygun olarak sokakların fiziksel bileşenleri ve sokaklar arasındaki ilişkileri ortaya koymak üzere konutlar, konut-sokak ilişkisi ve konut-avlu/bahçe ilişkisi başlıkları altında değerlendirilmiştir.

3.1. Konutlar

Geleneksel sokak dokusunu biçimlendiren fiziksel bileşenlerden en önemlisi tarihi Kahramanmaraş konutlarıdır. Çalışma alanında yer alan konutların altısı (1, 2, 3, 4, 5 ve 6. konut) Bahtiyar Yokuşu'nda, dokuzu ise (7, 8, 9, 10, 11, 12, 13, 14, 15. konut) Hacı Osman Sokak'ta yer almaktadır (Şekil 2). 1. konut Gaziantep Kültür Varlıklarını Koruma Bölge Kurulu, diğer konutlar ise Adana Kültür Varlıkları Koruma Bölge Kurulu tarafından taşınmaz kültür varlığı olarak tescillenmiştir ve birçoğunun Osmanlı'nın son dönem eserleri olduğu bilinmektedir (KUDEB, 2012).

1. Konut



Orijinalinde zemin+1 ve ahşap olarak inşa edilen konuta daha sonraları bir takım dönem muhdesi betonarme eklentiler yapılmıştır. Konuta avludan eyvana yükselen merdivenlerle çıkılmaktadır. Konutun tek giriş kapısı bulunmakta olup bu kapı zamanla özgünlüğünü yitirmiştir. Bahçe oldukça yüksek taş duvarlarla çevrilidir. Konutun güneyinde küçük bir avlu; doğu ve batısında ise bahçe alanları yer almaktadır. Doğusundaki bahçeye 18 basamaklı bir merdivenle çıkılmaktadır. Bahçenin bu kısmında geometrik formda betonarme bir süs havuzu yer almaktadır.

Avluda, konutun batı duvarına bitişik bir ocak bulunmaktadır. Konutun avlusunda oldukça eski bir dut (*Morus alba*) ağacı, bahçe bölümlerinde ise incir (*Ficus carica*), tesbih ağacı (*Melia azedarach*), kızılçam (*Pinus brutia*) ve asma (*Vitis vinifera*) bulunmaktadır. Konutun Bahtiyar Yokuşu'na sınır olan bahçesinde, bu sokağa geleneksel sokak karakterini kazandıran önemli unsurlardan biri olarak görülen yaşlı bir kızılçam (*Pinus brutia*) yer almaktadır.

2. Konut



Konut, zemin+1 olarak inşa edilmiş olup restorasyonu tamamlanmıştır. Konuta, avlu zemininden sofaya yükselen merdivenle çıkılmaktadır. 1. ve 2. kat sofalarının kuzey duvarlarının içinde yuvarlak kemerli ocaklar ve avlu zeminindeki sofa çıkmalarının altında tandır taşından yapılmış bir çeşme bulunmaktadır. Konutun tek giriş kapısı bulunmaktadır. Bahtiyar Yokuşu'na açılan bu kapı enikli/kuzulu tarzda inşa edilmiş olup kesme taş kemerlidir ve ahşap malzemedir yapılmıştır. Konutun avlusu, bir iç avlu olduğundan oldukça küçüktür. Avlunun etrafı yüksek duvarlarla çevrilidir. Yöresel tandır taşı ile kaplı olan avlu zemininin bir kısmı restorasyon sonrasında beton ile kaplanmıştır. Avluda bitki varlığı bulunmamaktadır (Abacıoğlu Gitmiş, 2021).

3. Konut



Konut, zemin+1 olarak inşa edilmiş olup restorasyonu tamamlanmıştır. Konuta, avlu zemininden sofaya yükselen merdivenle çıkılmaktadır. Konutun avlusu bir iç avlu olduğundan oldukça küçüktür. Avlunun etrafı yüksek duvarlarla çevrilidir. Avlu zeminindeki sofa çıkmalarının altında tandır taşından yapılmış bir çeşme bulunmaktadır. Önceden yöresel tandır taşı ile kaplı olan avlu zemini büyük oranda özgünlüğünü yitirerek beton ile kaplanmıştır. Avluda yalnızca asma (*Vitis vinifera*) yer almaktadır (Abacıoğlu Gitmiş, 2021). Konutun tek giriş kapısı bulunmaktadır. Bahtiyar Yokuşu'na açılan bu kapı enikli/kuzulu tarzda inşa edilmiş olup kesme taş kemerlidir ve ahşap malzemedir yapılmıştır.

4. Konut



5. Konut



Zemin+1 olarak inşa edilen konutun restorasyon çalışmaları devam etmektedir. Konutun yer aldığı arsa oldukça küçük olduğundan avlusu bulunmamaktadır. Konuta girilememiştir.

Konut, zemin+1 olarak inşa edilmiş olup restorasyonu tamamlanmıştır. İki giriş kapısı bulunan konuta ana giriş zemin kat eyvanına açılan düz ahşap lentolu kapı ile sağlanmakta (KUDEB, 2012) bahçesinde ise ikinci giriş kapısı yer almaktadır. Konutun kuzey cephesi Bahtiyar Yokuşu'na bakmaktadır. Yapı, bu cephede altı adet eli böğründe (ahşap payanda) ile Bahtiyar Yokuşu'na çıkma yapmıştır. Konut, Bahtiyar Yokuşu'nun geleneksel sokak karakterini oluşturan önemli yapılardan biridir. Konutun güneyinde avlusu yer almaktadır. Yapının etrafı doğal taş malzemeden yüksek duvarlarla çevrilmiştir. Avlunun doğu duvarında bir çeşme, batı duvarında ise bir ocak mevcuttur (Abacıoğlu Gitmiş, 2021). Orijinalinde yöresel tandır taşı ile kaplı olan avlu zemini restorasyon sonrasında bazaltla kaplanmıştır. Avluda incir (*Ficus carica*) ve dut (*Morus alba*) ağaçları yer almaktadır.

6. Konut



5. konutla bitişik nizamda tasarlanan yapı, zemin+1 olarak inşa edilmiş olup restorasyonu tamamlanmıştır. İki giriş kapısı bulunan konuta ana giriş zemin kat eyvanına açılan düz ahşap lentolu kapı ile sağlanmakta, (KUDEB, 2012) bahçesinde ise, ikinci giriş kapısı yer almaktadır. Konutun kuzey cephesi Bahtiyar Yokuşu'na bakmaktadır. Yapı, bu cephede altı adet eli böğründe (ahşap payanda) ile Bahtiyar Yokuşu'na çıkma yapmıştır. Geleneksel sokak karakterini oluşturan diğer konutlarla uyum içerisinde olan konutun güneyinde avlu yer almaktadır. Avlunun batı duvarında ise bir ocak mevcuttur. Konutun etrafı doğal taş malzemeden yüksek duvarlarla çevrilmiştir. Avludan yapıya çıkan merdivenin altında yöresel tandır taşından yapılmış bir çeşme yer almaktadır. Avlunun zemini ise bazalt taşlarla kaplıdır (Abacıoğlu Gitmiş, 2021). Avluda badem (*Amygdalus orientalis*), hurma (*Diospyros kaki*) ve incir (*Ficus carica*) ağaçları bulunmaktadır.

7. Konut



Hacı Osman Sokak'ın Bahtiyar Yokuşu ile birleştiği noktada yer alan konutun bu sokaklarda bir cephesi bulunmamaktadır. Yalnızca Hacı Osman Sokak ile sağır duvarlarla sınırlanan yapı, zemin+1 olarak inşa edilmiştir. İki giriş kapısı bulunan konutun kapılarının ikisi de avluya açılmaktadır. Konutun güneyinde avlu yer almaktadır. Avlunun doğusuna açılan ana kapı enikli/kuzulu tarzda inşa edilmiş olup kesme taş kemerlidir ve ahşap malzemeden yapılmıştır. Avlunun batısındaki diğer kapı ise ahşap malzemeden yapılmış ve

dikdörtgen formdadır. Geniş bir avlusu bulunan yapının etrafı doğal taş malzemeden yüksek duvarlarla çevrilmiştir. Doğu tarafı sokağa uzanan sağır duvarlıdır. Avlunun batısında bir müştemilat bulunmaktadır. Avluya açılan güney kapısının bitişiğinde ise iki tuvalet ve tek kurnalı bir hamam yapısı mevcuttur. Bahçe duvarına taş malzemeden yapılmış bir çeşme yerleştirilmiştir ve bu çeşme elips formundaki bir havuza akmaktadır. Avlunun zemini yöresel tandır taşı döşeli olup zeminin bir kısmı sonradan beton ile kaplanmıştır. Avlunun doğusunda avlu zemininden dört basamakla çıkılan bir bahçe olup burada yoğun bitkilendirmeler mevcuttur. Bu konutun avlusu incelenen diğer yapılara göre oldukça geniştir ve yoğun bitki materyali içermektedir (Abacıoğlu Gitmiş, 2021). Konutun avlu/ bahçesinde hurma (*Diospyros kaki*), yenidünya (*Eriobotrya japonica*), incir (*Ficus carica*), ceviz (*Juglans regia*), zeytin (*Olea europaea*), kayısı (*Prunus armeniaca*), nar (*Punica granatum*) ve gül (*Rosa sp.*) yer almaktadır.

8. Konut



9. Konut

Konut, zemin+1 olarak inşa edilmiş olup restorasyonu tamamlanmıştır. Altı adet eli böğründe (ahşap payanda) ile Hacı Osman Sokak'a çıkma yapmaktadır. Konuta girilememiştir. Hacı Osman Sokak'ın geleneksel sokak karakterini oluşturan diğer konutlarla uyum içerisindedir. Avlusu yüksek duvarlarla çevrilidir. Konutun tek giriş kapısı vardır.



8. ve 10. konutla bitişik nizamda tasarlanan yapı zemin+1 olarak inşa edilmiş olup restorasyonu tamamlanmıştır. Dört adet eli böğründe (ahşap payanda) ile Hacı Osman Sokak'a çıkma yapan konut, Hacı Osman Sokak'ın geleneksel sokak karakterini oluşturan diğer konutlarla uyum içerisindedir. Konuta, avlu zemininden sofaya yükselen merdivenle çıkılmaktadır. Avlu bir iç avlu olduğundan oldukça küçüktür. Avlunun etrafı yüksek duvarlarla çevrilidir. Avlu zeminindeki sofa çıkmalarının altında tandır taşından yapılmış bir çeşme bulunmaktadır. Avlunun kuzey duvarında bir ocak bulunmaktadır. Doğu duvarına bitişik halde ise helâ yapısı yer almaktadır. Önceleri yöresel tandır taşı ile kaplı olan avlunun zemini günümüzde beton ile kaplanmıştır. Avluda bitki varlığı bulunmamaktadır.

10. Konut



9. konutla bitişik nizamda tasarlanan yapı zemin+1 olarak inşa edilmiş olup restorasyonu tamamlanmıştır. İki adet eli böğründe (ahşap payanda) ile Hacı Osman Sokak'a çıkma yapan konut, Hacı Osman Sokak'ın geleneksel sokak karakterini oluşturan diğer konutlarla uyum içerisindedir. Konuta, avlu zemininden sofaya yükselen merdivenle çıkılmaktadır. Konutun avlusu bir iç avlu olduğundan oldukça küçüktür. Avlunun etrafı yüksek duvarlarla çevrilidir. Avlu zeminindeki sofa çıkmalarının altında tandır taşından yapılmış bir çeşme bulunmaktadır. Avlunun kuzey duvarında bir ocak bulunmaktadır. Doğu duvarına bitişik

halde ise helâ yapısı yer almaktadır. Önceleri yöresel tandır taşı ile kaplı olan avlunun zemini günümüzde beton ile kaplanmıştır. Avluda bitki varlığı bulunmamaktadır.

11. Konut



Konut, zemin+1 olarak inşa edilmiştir ve restorasyonu tamamlanmıştır. Konutun avlusu açıktır. Avluda dut (*Morus alba*) ve kayısı (*Prunus armeniaca*) bulunmaktadır. Konutun tek giriş kapısı vardır. İçine girilememiştir.

12. Konut



Zemin+1 olarak inşa edilen konutun restorasyon çalışmaları devam etmektedir. Hacı Osman Sokak boyunca tek beşik çatılı yapı olan konut ön sofalı eyvanlı ve avlulu plan tipine sahiptir (KUDEB, 2012). Avluda dönem muhdesi olan betonarme eklentiler mevcuttur. Konutun güneyinde avlu yer almaktadır. Avlu yüksek taş duvarlarla çevrili olup Hacı Osman Sokak tarafından girilen kapısı doğrudan konutun içine açılmaktadır. Bu kapı daha önceleri enikli/kuzulu tarzda olduğu tahmin edilen kemerli taş kapıdır. Avluya açılan kapı ise güneyde yer alan çıkmaz sokakla bağlantılıdır. Avluda çeşme, ocak ve helâ yapıları mevcuttur. Avluda dağınık servi (*Cupressus sempervirens var. horizontalis*), kayısı (*Prunus armeniaca*), gül (*Rosa sp.*) ve asma (*Vitis vinifera*) yer almaktadır.

13. Konut



Zemin+1 olarak inşa edilen konutun restorasyon çalışmaları devam etmektedir. Konutun içine girilememiştir.

14. Konut



Zemin+2 olarak tasarlanan konutun restorasyon çalışmaları tamamlanmıştır. Zemin katı kaba yonu taş, 1. katı kerpiç ve 2. katı bağdadi tekniğinde inşa edilmiştir (KUDEB, 2012). Konut, altı adet eli böğründe (ahşap payanda) ile Hacı Osman Sokak'a çıkma yapmıştır. Hacı Osman Sokak'ın geleneksel sokak karakterini oluşturan diğer konutlarla uyum içerisinde olan konuta, avludan sofaya yükselen merdivenle çıkılmaktadır. Konut kaya üzerine inşa edildiğinden bahçesi oldukça eğimlidir. Tek giriş kapısı olan konuta, Hacı Osman

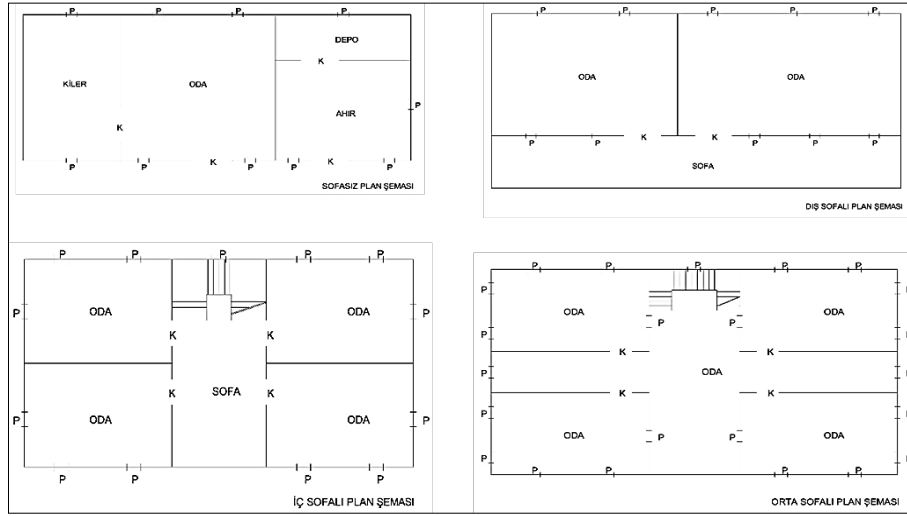
Sokak üzerindeki düz lentolu kapı ile girilmektedir (KUDEB, 2012). Bu kapıdan terasa ve avluya yüksek merdivenle ulaşılmaktadır. Yöresel tandır taşından olan merdiven özgünlüğünü hala korumaktadır. Avlu yüksek taş duvarlarla çevrilidir. Avlunun ortasında çeşme ve sokağa sınır duvarında ise ocak mevcuttur. Avluda badem (*Amygdalus orientalis*), hurma (*Diospyros kaki*), incir (*Ficus carica*), ceviz (*Juglans regia*) ve dut (*Morus alba*) ağaçları bulunmaktadır.

15. Konut



Zemin+1 katlı olarak inşa edilen konutun restorasyon çalışmaları tamamlanmıştır. Konut, altı adet eli böğründe (ahşap payanda) ile Hacı Osman Sokak'a çıkma yapmış olup Hacı Osman Sokak'ın geleneksel sokak karakterini oluşturan diğer konutlarla uyum içerisindedir. Tek giriş kapısı olan konuta, Hacı Osman Sokak üzerindeki düz lentolu kapı ile girilmektedir (KUDEB, 2012). Bu kapı günümüzde değişikliğe uğrayarak özgünlüğü kısmen yitirmiştir. Konuta, avlu zemininden sofaya yükselen merdivenle çıkılmaktadır. Avlu yüksek taş duvarlarla çevrilidir. Çeşme ve ocak yapısı mevcut olan avluda incir (*Ficus carica*) ağaçları bulunmaktadır.

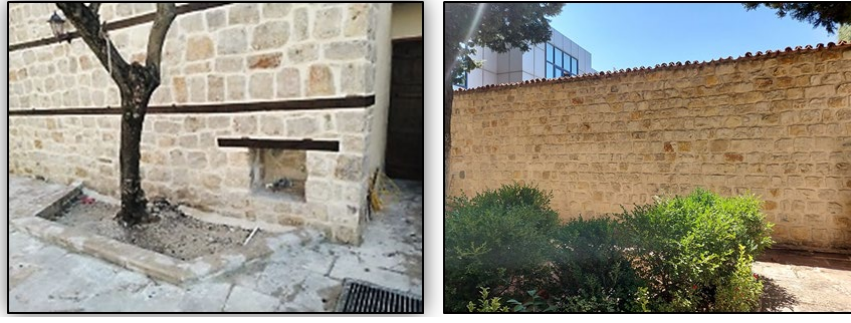
Çalışma alanı olan Bahtiyar Yokuşu ve Hacı Osman Sokak güzergâhında yer alan geleneksel Kahramanmaraş konutları sofalı ve eyvanlı plan tipine sahiptir (Şekil 3).



Şekil 3. Geleneksel Kahramanmaraş konutlarının plan şemaları (KUDEB, 2012)

Geleneksel Kahramanmaraş konutları farklı yapı malzemelerinden inşa edilmiştir. Bu malzemeler taş, kerpiç ve ahşaptır. Konutların zemin kat ve avlu duvarlarının inşasında doğadan olduğu gibi işlemeyen moloz taş, bazen hafif işlenerek şekillenen kaba yonu taş kullanılmıştır (Adanır, 2014) (Şekil 4).

Konutlara girişler ise, sokaktan avluya açılan kuzulu (enikli) kapı ile sağlanmaktadır. Kuzulu (enikli) kapı kemerli ya da düz lentoludur (Merdoğlu Bilaloğlu, 2006; Adanır 2014; Abacıoğlu Gitmiş, 2021) (Şekil 5).



Şekil 4. Geleneksel Kahramanmaraş konutlarında taş duvar örnekleri



Şekil 5. Geleneksel Kahramanmaraş konutlarının enikli/kuzulu bahçe kapısı örneği

Geleneksel konutların avlularının çoğunda çeşme, havuz, ocak, mutfak ve kiler bulunmaktadır. Konut bahçelerinde bulunan havuzların çoğu dikdörtgen, beşgen ya da daire formundadır. Her havuzun başında bir çeşme ve çeşmenin hemen üzerinde sabun, lamba ve benzer eşyalar koymak amacıyla nişler yer almaktadır (Şekil 6).



Şekil 6. Geleneksel Kahramanmaraş konutlarından çeşme örnekleri

Ocak, geleneksel konutların temel belirleyici öğelerinden biridir. Genellikle bahçede taştan yapılmış bir ocak mutlaka bulunmaktadır. Bazı konutlarda tamamen dış mekân da bazılarında ise mutfak içerisinde yer almaktadır (Şekil 7). Yapılarda helâlâr ise avlunun bir köşesinde, zemin katın dışında yer almaktadır. Sayısı oldukça az olmakla birlikte bazı konutların avlularında hamam yapısı bulunmaktadır (Şekil 8).



Şekil 7. Geleneksel Kahramanmaraş konutları avlularından ocak örnekleri



Şekil 8. Geleneksel Kahramanmaraş konutları avlularından helâ ve hamam örnekleri

Her iki sokakta yer alan konutların avlu/bahçelerinin sokakla ilişkisi bitkiler (kimi zaman bir sarmaşık, kimi zaman bir ağaç) ile sağlanmıştır. İncelenen güzergâhtaki konutlarının avlularında badem (*Amygdalus orientalis* Mill.), ceviz (*Juglans regia*), dut (*Morus alba* L.), hurma (*Diospyros kaki* L.), kayısı (*Prunus armeniaca* L.), incir (*Ficus carica* L.), nar (*Punica granatum* L.) ve zeytin (*Olea europaea* L.) gibi ürün elde edilen bitki türleri bulunmasının yanı sıra kızılçam (*Pinus brutia* Ten.), gül (*Rosa sp.*), asma (*Vitis vinifera* L.) estetik ve fonksiyonel amaçlarla kullanılan diğer bitki türleri de yer almaktadır (Şekil 9).



a.

b.

c.

d.

Şekil 9. Geleneksel Kahramanmaraş konutları avlularından bitki örnekleri (Abacioğlu Gitmiş, 2021)

a: incir (*Ficus carica* L.), b: ceviz (*Juglans regia*) c: zeytin (*Olea europaea* L.), d: nar (*Punica granatum*)

Konut incelemelerinden elde edilen bulgulara göre Çizelge 3.1. oluşturulmuştur.

Çizelge 3.1. Bahtiyar Yokuşu ve Hacı Osman Sokak'ta yer alan tescilli konutların nitelikleri

Konut No	Kat Yüksekliği		Avlu/Bahçe		Avlu/Bahçenin Mekânsal Özellikleri								Avlu/Bahçenin Bitkisel Niteliği			
	Zem+1	Zem+2	İç Avlu	Ön/Yan Bahçe	Çeşme	Kuyu	Süs Havuzu	Ocak	Helâ	Hamam	Tek Kapı	İki Kapı	Ağaç/Ağaççık	Çalı/Sarılcı	Yenilebilir	Yenilemez
1.	+			+			+	+			+		+	+	+	+
2.	+		+		+				+	+		+§				
3.	+		+		+				+	+		+§		+	+	
4.	+										+					
5.	+			+	+				+			+	+		+	
6.	+			+	+				+			+	+		+	
7.	+			+	+	+	+	+	+	+		+§	+	+	+	+
8.	+			+	+				+		+		+	+	+	
9.	+		+		+				+	+		+§				
10.	+		+		+				+	+		+§				
11.	+			+							+		+		+	
12.	+			+	+				+	+		+§	+	+	+	+
13.	+										+		+		+	
14.		+		+	+				+			+	+		+	
15.	+			+	+				+			+	+		+	
%	93.33	6.67	26.67	60.00	73.33	6.67	13.33	80.00	40.00	6.67	60.00	40.00	66.67	33.33	73.33	20.00

§: Enikli/kuzulu (çift kanatlı) kapı

Bahtiyar Yokuşu ve Hacı Osman Sokak güzergâhında yer alan geleneksel Kahramanmaraş konutlarının %93'ü zemin+1 katlı ve %60'sı ise, ön ya da yan avlu/bahçelidir. Avlu/bahçelerin %73'ünde çeşme, %80'inde ocak ve %40'ında ise helâ yapısı mevcuttur. Konutların %60'ı tek, %40'ı ise, iki giriş kapısına sahiptir. Tek giriş kapısına sahip olan konutların %44,4'ü, iki giriş kapısı olan konutların %33'ü enikli/kuzulu kapıdır. Avlu/bahçelerin bitkisel nitelikleri değerlendirildiğinde %66'sında ağaç/ağaççık formunda ve %73'ünde ise yenilebilir bitkilerin yer aldığı tespit edilmiştir (Çizelge 3.1).

3.2. Konut-Sokak İlişkisi ve Sokak Örüntüsü

Çalışma, cadde niteliğindeki Bahtiyar Yokuşu ile bu sokaktan daha dar olan Hacı Osman Sokak'ı oluşturan fiziksel bileşenlerden oluşmaktadır. Bahtiyar Yokuşu ve devamı niteliğindeki Hacı Osman Sokak, Kahramanmaraş'ın geleneksel tarihi sokak dokusunu yansıtan iki belirgin kimlik ögesidir. Aynı zamanda kentlilerin aidiyet duygusunu hissedebildikleri, toplanma alanlarının yer aldığı ve bireylerin etkileşimde bulunduğu sokaklardır. Kullanıcılardan alınan bilgilere göre, geçmişte o bölgede yaşayan birçok kişinin okula, işe ve camiye gitmek üzere kullandıkları güzergâhtır. (Şekil 2). Bu güzergâh boyunca birçok tarihi konutun yanı sıra, 1920 yılında Maraş'ın kurtuluş mücadelesi sırasında atılan top mermilerinden birini hala minaresinde bulduran Şih Cami (KUDEB, 2012) ve bu caminin yerleşimi sonucunda oluşmuş meydan niteliğinde bir açık alan da yer almaktadır (Şekil 10a). Geçmişte bu sokaklar ve yakın çevresinde oturan sakinler, Şih Cami önündeki bu meydan oluşumunu mahallelilerin eskiden toplandığı bir toplanma mekânı olarak kullandıklarını belirtmişlerdir. Buradan, ana aks ve aks üzerinde birden fazla sokağın bağlandığı noktaların mahalleli tarafından oldukça sık kullanılan sosyal mekânlar oldukları anlaşılmaktadır.

Dar sokakların diğer ulaşım aksları ile bağlantısını sağlayan Bahtiyar Yokuşu, topografik yapısı nedeni ile oldukça eğimli ve kıvrımlıdır. Şekerli Caddesi'nden başlayarak bir rampa boyunca uzanan Bahtiyar

Yokuşu, üst kotunun bitişiinde Hacı Osman Sokak, Hocaoğlu Sokak ve 16005. Sokak olmak üzere üç sokak ile kesişmektedir (Şekil 10b).



a.



b.

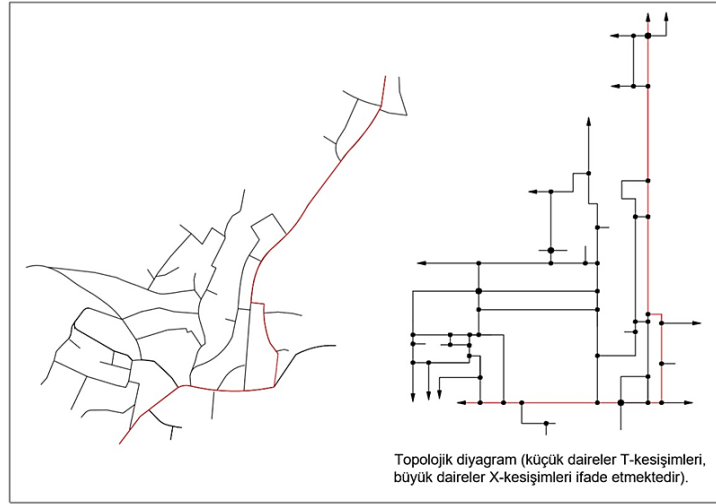
Şekil 10.a: Şih Cami ve çevresindeki meydan; b: Bahtiyar Yokuşu, Hacı Osman Sokak ve 16005. Sokak kesişimi

Konutların sokakla ilişkileri çoğunlukla kapı, duvar ve bitkisel öğeler aracılığıyla sağlanmıştır (Şekil 11).



Şekil 11. Bahtiyar Yokuşu'nda konut-sokak ilişkisi

Hacı Osman Sokak, Bahtiyar Yokuşu'na göre nispeten daha dar ve uzun bir sokaktır. Hacı Osman Sokak'ın Bahtiyar Yokuşu kesişimi ile başlayan sokak örüntüsü Bektutiye Bulvarı'nda son bulmaktadır. Çalışmada, Bahtiyar Yokuşu'nun Hacı Osman Sokak ile bağlantılı olduğu aks incelenmiştir. Bu ana aksa bağlanan yollar ise daha kısa ve dar sokaklardan oluşmaktadır. Çalışma alanı, Osmanlı'nın son dönemlerinde oluşum göstermeye başladığından ve bunun sonucu olarak kentsel planlama çalışmalarından önce ve topoğrafyaya bağlı olarak şekillendiğinden organik bir dokuya sahiptir. Bu organik dokunun bir sonucu olarak ana aks ve burayla bağlantılı sokak örüntüleri de dağınık bir görünüm sergilemektedir (Şekil 12).



Şekil 12. Çalışma alanı ve yakın çevresindeki sokakların örüntüsü ve topolojik diyagramı (Kürkçüoğlu & Ocağcı, 2015'ten yararlanılmıştır)

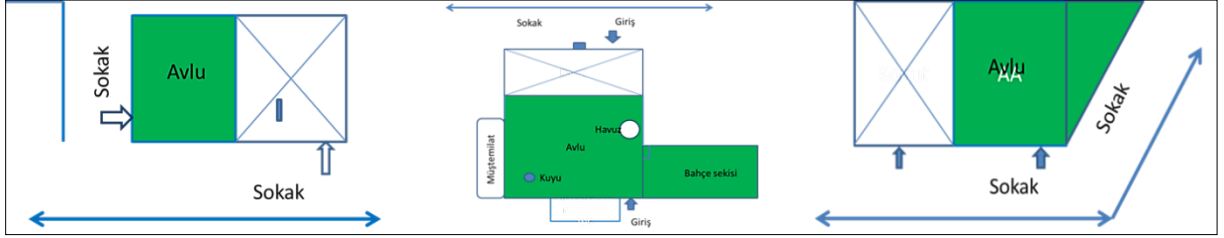
Çalışma alanındaki organik dokunun biçimlenmesinde konut yapıları belirleyici olmuştur. Konutların girişlerine uzanan sokaklar bir ulaşım ağı sağlayarak sokak örüntüleri oluşmaya başlamıştır. Bunun bir sonucu olarak, ana akstan konutların girişlerine uzanan çıkmaz sokaklar ya da konutlardan ana aksa açılan dar sokaklar ve bu sokakların bağlandığı T kesişim ve X kesişimler meydana gelmiştir (Şekil 12). Geleneksel konutlar arasında oluşan çıkmaz sokakların, aynı sokakta yaşayanlar için yakınlık, güven ve dayanışma gibi hisler taşımasının yanında otokontrol ve yabancı insanların girişini engelleme gibi bir rolü bulunmaktadır (Mutlu, 2018). Çalışma alanının sokak örüntüsündeki T kesişimler çıkmaz sokakların çoğunlukta ve sokakların oluşumunda topoğrafyanın etkin olduğunu göstermektedir. Bahtiyar Yokuşu ile Hacı Osman Sokak birbirlerine T kesişim ile bağlı, aynı zamanda kendilerine T ve X kesişim sokakların bağlandığı ana aks niteliği taşıyan sokaklardır.

Dağınık konut yapılarıyla biçimlenen ve çevresindeki dar sokaklar ile organik bir doku oluşturan Bahtiyar Yokuşu'nun alt kotu ile Hacı Osman Sokak'ın üst kotu arasında yaklaşık olarak %10 eğim bulunmaktadır. Bu aks boyunca uzanan eğim, kuzeydoğu yönünde artmaktadır. Ana aksa sınır yapı adaları küçük konut parsellerinden oluşmaktadır. Bu konut parselleri, çoğunlukla girişleri dar sokaklar üzerinden yapılan ve sokak ile bağlantılarının eyvanlarla sağlandığı geleneksel Kahramanmaraş konutlarını barındırmaktadır. Konuya konut-sokak ilişkileri bağlamında yaklaşıldığında, ana aks ve burayla bağlantılı sokakların konut yerleşimleri sayesinde biçimlendiği ve buna bağlı olarak sokak örüntüsünün oluştuğu gözlenmektedir.

3.3. Avlu/Bahçe-Sokak İlişkisi

Anadolu'da geleneksel konut mimarisinde avlular ve bahçeler, mahremiyet yaratan yüksek duvarlarla çevrilmiş, günlük ev ihtiyaçlarının karşılandığı konutun açık mekânlarıdır. Türklerde bahçe, estetik amaçlar ile yapılmamakla birlikte yeşil ve güzel bir çevreye özlemi de anlatmaktadır (Ertuğrul, 1983). Kahramanmaraş'ta da bahçelerin durumu benzer şekilde gelişim göstermiştir. Kahramanmaraş'ta avlu/bahçe geleneksel yapıların zemin katlarında, evin dış mekândaki bir bölümü olarak kiler, ahır, helâ, çeşme ve havuzla şekillenmiştir. Konutların üst katlarına avludan merdiven ile çıkılmaktadır. Bahçelerde genellikle iki kapı bulunmaktadır. Sofasız plan tipi konutlarda bütün odalar avluya açılır (Şekil 13). Bu tip konutlar, bahçe kapısı ve bahçe duvarları ile korunan iç avlulu ve ön bahçeli veya yan bahçelidir. İç ve dış çevre arasında sıkı bir ilişki bulunmakta olup, bu durum plan düzeninden kaynaklanmaktadır.

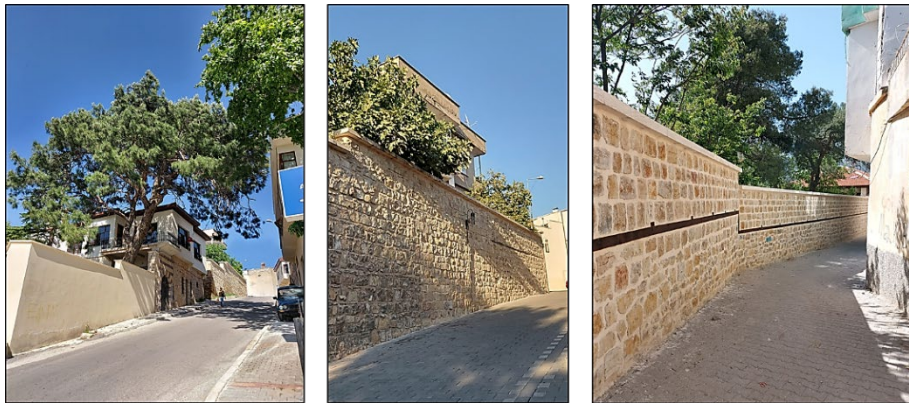
Bahtiyar Yokuşu ve Hacı Osman Sokak boyunca uzanan geleneksel konutların girişleri doğrudan bu aks üzerinden, aks gerisinde yer alan konutları ise bu aksa bağlantıları olan sokaklar üzerinde sağlanmıştır. Konutların çoğunlukla iki girişi bulunmaktadır (Şekil 13). Bunlardan biri doğrudan konut içine açılan dikdörtgen, diğeri ise konutun avlusuna açılan kemerli ve çift kanatlı (enikli/kuzulu) kapılardır (KUDEB, 2012). Konut sakinlerinin giriş yaptıkları kapıların daha çok mahremiyeti yüksek olan çıkmaz sokaklardan sağlandığı gözlenmiştir. Konutların sokak ya da sokaklar ile sınır teşkil ettiği cephelerde duvarlar çoğunlukla sağır ve penceresizdir. Avlular, konutların hemen önünde konutun bir parçası olarak kullanılmaktadır. Mahremiyete önem veren yaşam biçimi, konutların avlularını yüksek duvarlarla çevrelemiş, konut girişlerini biçimlendirmiş dolayısı ile sokakların şekillenmesinde etken olmuştur.



Şekil 13. Geleneksel Kahramanmaraş konutlarında avlu/bahçe-sokak ilişkisi

Konutlar yaşamın yoğun olarak geçtiği bahçe ya da avlu yönünde inşa edilmiştir. Konutlarda avlular, dışa kapalı günlük hayatın geçtiği, konutların önemli bir parçası, vazgeçilmez mekânlardan biridir. Konutların avlularında yer alan mekânsal öğeler avlunun, konutun bir parçası olduğunu ortaya koymaktadır. Avlular genelde inşasında moloz taş ya da kaba yonu taş malzeme kullanılan, zemin kat yüksekliğinde duvar ile çevrilmiş ve zemin yöresel tandır taşı ile kaplanmıştır (KUDEB, 2012).

Bahtiyar Yokuşu ve Hacı Osman Sokak'ın dar olması (7-8 m) ve bu sokaklarda yer alan konutların sokakları sağır bahçe duvarlarıyla sınırlaması nedeniyle bitkilere pek sık rastlanamamaktadır. Ancak sokaklar boyunca konutların avlu ya da bahçelerinden görsel etkisini gösteren yaşlı ağaçlar (Şekil 14) sayesinde Bahtiyar Yokuşu ve Hacı Osman Sokak'ın kendine özgü bir sokak tipolojisi oluşmuştur. Sokakların bitkisel karakterini ortaya koyan türler genel olarak değerlendirildiğinde incir (*Ficus carica*), dut (*Morus alba*) ve kızılçamın (*Pinus brutia*) baskın olduğu gözlenmiştir.



Şekil 14. Geleneksel Kahramanmaraş konutlarının avlu/bahçe-sokak ilişkisini kuran bitkisel düzenlemelere örnekler

Geleneksel sokak dokusunu oluşturan fiziksel bileşenlerin ilişkilerinin nitelik ve nicelikleri Çizelge 3.2.'de sunulmuştur. Bu ilişkileri şekillendiren nitelikler geleneksel sokak dokusunu karakterize etmektedir.

Bahtiyar Yokuşu ve Hacı Osman Sokak güzergâhında yer alan geleneksel Kahramanmaraş konutlarının %66'sının sokak ile ilişkileri, konutların sokaklar üzerine çıkma yapan eli böğründe bileşeni (ahşap payandalar) ile sağlanmıştır. Konutların avlu/bahçe ilişkilerinde %80 oranında merdiven, %46 oranında sofa ve %40 oranında ise eyvan öğeleri etkili olmaktadır. Konutların avlu ya da bahçelerinin sokak ile ilişkilerinde ise %86 oranında kapı, %53 oranında duvar ve %46 oranında ise bitki öğelerinin etkili olduğu gözlenmiştir (Çizelge 3.2).

Çizelge 3.2. Konut-Sokak, Konut-Avlu/Bahçe, Avlu/Bahçe-Sokak ilişkisi

Konut No	Konut-Sokak İlişkisi		Konut-Avlu/Bahçe İlişkisi			Avlu/Bahçe-Sokak İlişkisi		
	Kapı	Eli Böğründe	Merdiven	Sofa	Eyvan	Duvar	Bitki	Kapı
1.			+		+	+	+	+
2.		+	+	+		+		+
3.		+	+	+		+		+
4.	+	+						
5.		+	+	+	+	+		+
6.		+	+	+	+			+
7.			+	+	+	+	+	+
8.		+	+			+	+	+
9.		+	+		+			+
10.		+	+		+			+
11.	+						+	
12.			+				+	+
13.								+
14.		+	+	+		+	+	+
15.		+	+	+		+	+	+
%	13.33	66.67	80.00	46.67	40.00	53.33	46.67	86.67

4. SONUÇ VE ÖNERİLER

Geleneksel konutlar, avlular/bahçeler -sokaklar ve bunları tamamlayan bitkiler zaman, mekân, coğrafya, kültür, iklim gibi değişkenlere göre farklılaşan ve değişen kültürel peyzaj elemanlarıdır. Bu peyzajı oluşturan kentsel mirası biçimlendiren ve birbirinden ayıran dinamikler arasında mekânsal unsurlar önemli bir yere sahiptir.

Tarihi dokuların bir bütün olarak korunması (konut-avlu/bahçe-sokak) kent kimliği ve kent hafızasının sürdürülebilirliğinin yanı sıra geçmiş deneyimlerin günümüze aktarılması anlamında da önem taşımakta, kültürel birikimlerin ve teknik çözümlerin de günümüze aktarılması anlamına gelmektedir.

Bahtiyar Yokuşu ve Hacı Osman Sokak ile bu sokaklarda yer alan tarihi konutlar geçmiş ve günümüz arasında bağ kuran bir köprü niteliğindedir. Bu kentsel mekânlar, içinde yaşanılan dönemin karakteristik özelliklerini yansıtarak kentin okunabilirliğine yardımcı olmanın yanı sıra geçmiş deneyimleri, teknik çözümleri, kültürel birikimleri günümüze aktarmaktadır. Bu bağlamda Kahramanmaraş'ın geleneksel sokak dokusuna belirgin bir örnek olarak Bahtiyar Yokuşu ve Hacı Osman Sokak karakterini oluşturan fiziksel bileşenlerin niteliklerinin belirlenmesi amacı ile gerçekleştirilen bu çalışma sonucunda aşağıdaki çıkarımlar elde edilmiştir.

- Kahramanmaraş'ın geleneksel sokak dokusunu tarihi yapılar şekillendirmektedir, bu konutların fiziksel bileşenleri (avlu/bahçelerin mekânsal ve bitkisel nitelikleri) sokağa karakter kazandırmaktadır.
- Kahramanmaraş'ın geleneksel konutları çoğunlukla zemin+1, nadiren ise zemin+2 katlı olarak inşa edilmiştir. Konutlar çoğunlukla bitişik nizamlıdır.
- Kahramanmaraş'ın geleneksel konutlarının büyük bir çoğunluğu (%86) avlu/bahçelidir. Bunların yarısından fazlası (%60) ön ya da yan avlu/bahçeye sahiptir. Avlular, yapıların güneyinde olacak şekilde tasarlanmıştır.
- Kahramanmaraş geleneksel konut avlu/bahçelerinin büyük çoğunluğunda çeşme ve ocak, bazılarında ise helâ ya da hamam yapıları bulunmaktadır.
- Kahramanmaraş'ın geleneksel sokak dokusunu karakterize eden en önemli fiziksel bileşen kapıdır (%86). Bu kapıların yarısına yakını (%40) enikli/kuzulu (çift kanatlı) kapı olup, konutun ya da avlu/bahçelerin sokak ile ilişkisini belirlemenin yanı sıra kentin kimliğini ve yaşam tarzını yansıtmaktadır.
- Kahramanmaraş geleneksel konut avlu/bahçeleri ağaç-ağaççık ya da çalı-sarılcı formda, çoğunlukla yenilebilir bitki türleri ile karakterizedir. Avlu/bahçeler Türk bahçesi niteliği taşımaktadır. Türklerde bahçe, yalnızca estetik değil fonksiyonelliği de içinde barındırmaktadır. Bu nedenle meyve elde edilen ağaçlar, eski Türk bahçelerinin vazgeçilmez elemanları arasında sayılmaktadır.
- Kahramanmaraş'ın geleneksel sokak dokusuna konut-avlu/bahçe-sokak bileşenlerinin üçlü ilişkisi karakter kazandırmaktadır.
- Kahramanmaraş geleneksel sokak dokusunu karakterize eden bir diğer fiziksel bileşen konut-sokak ilişkisini sağlayan evin üst katlarındaki eli böğründe adı verilen ahşaptan yapılmış farklı şekillerde payandalarla desteklenen çıkmalardır (Adanır, 2014).
- Konutların avlu/bahçeler ile ilişkileri merdiven ile sağlanmaktadır. Bunun haricinde konutların birçoğunda avluya açılan ve zeminden daha yüksek bir kotta tasarlanmış olan sofa ve eyvan yapıları konut-avlu/bahçe sokak ilişkisini kuran bir diğer önemli unsurdur.
- Kahramanmaraş geleneksel sokak dokusunu karakterize eden bir diğer fiziksel bileşen yüksek duvarlardır. Bu duvarlar, konutların zemin katları yüksekliğinde ve genelde sokak cephesine kapalı sağır duvarlar şeklindedir.
- Kahramanmaraş geleneksel sokak dokusunu karakterize eden önemli fiziksel bileşenlerden biri de canlı materyaller, yani bitkilendirme. Sokak karakterini sağlayan kimi zaman bir sarmaşık, kimi zaman bir ağaçtır.
- Kahramanmaraş geleneksel sokak dokusunu, yaşam biçimleri şekillendirmiştir. Geleneksel sokak dokusu içerisinde konutların bitişik nizamda yerleştirilmiş olması dışı kapalı ama kendi içinde var olan sosyal bir yaşamın (yakın akrabalar) göstergesidir.
- Bahtiyar Yokuşu ve Hacı Osman Sokak'ta topografya ve peyzaj hâkimiyetini dikkate alan kademeli bir yerleşim düzeni hâkimdir. Sokakların dokusu organik bir yapılaşma göstermektedir.
- Geleneksel sokak dokusunun önemli bileşenlerinden biri olan tarihi konutların biçimlenmesinde iklim faktörü, (güneşlenme ve rüzgar yönü) etkin kullanılmıştır. Yapılar, güneşten yararlanmak ve kuzeyden esen soğuk rüzgârlardan korunmak için güney yönünde inşa edilmiştir (Adanır, 2014).
- Geleneksel sokaklar, konut ve avlu/bahçe ilişkisini kuran sosyal mekânlardır. Bahtiyar Yokuşu ve Hacı Osman Sokak güzergahı üzerinde birden fazla sokağın bağlandığı noktalar, mahalleli tarafından sık kullanılan sosyal mekânlar olarak bir meydan niteliği taşımaktadır.
- Bahtiyar Yokuşu ve Hacı Osman Sokak güzergahındaki çıkmaz sokaklar, konutlara giriş için kullanılan, mahremiyet, samimiyet ve güven sağlayan mekânlardır.

Bahtiyar Yokuşu ve Hacı Osman Sokak örneğinde Kahramanmaraş geleneksel sokak dokusunun karakteristik özellikleri ortaya konmuştur. Tarihi kent dokusunun sürdürülebilirliğinin sağlanması ve korunmasında önemli niteliklere sahip geleneksel sokak dokusunun bütüncül olarak korunması önemlidir. Yukarıda elde edilen sonuçlar doğrultusunda aşağıdaki öneriler geliştirilmiştir.

- Kentlerin geleneksel sokak dokusuna konut-avlu/bahçe-sokak bileşenlerinin üçlü ilişkisi karakter kazandırdığından tarihi dokularda yürütülen koruma çalışmalarında bu bileşenlerin ilişkisi dikkate alınmalı, yapılar tüm mekânsal karakteristikleri ile korunmalıdır.
- Kahramanmaraş'ın geleneksel sokak dokusunun en karakteristik fiziksel bileşeni özellikle enikli/kuzulu kapılardır. Kahramanmaraş'ın kültürünü ve kimlik değerlerini yansıtmaya açısından çok değerli olan bu kapıların, koruma çalışmalarında özgünlüğü korunmalıdır.
- Tarihi dokularda bulunan canlı materyaller konut-avlu/ bahçe-sokak ilişkisini sağlayan önemli bileşenler olduğundan koruma çalışmalarında canlı materyalin korunmasına ayrıca özen gösterilmelidir.
- Tarihi dokularda topoğrafya ve iklim gibi bileşenlerin kullanımına ilişkin kadim bilgiler, kent planlamalarında dikkate alınmalıdır.
- Geleneksel sokaklarda yaşayan insanlar koruma çalışmalarına dahil edilmeli, bilgilendirilmeli ve bilinçlendirilmelidir.
- Koruma çalışmalarında mekânlara bir fonksiyon (işlev) kazandırılmalıdır. Konutlar (kütüphane, müze, araştırma merkezi, konut, otel vb), avlu/bahçeleri (çay bahçesi, yöresel yemek restoranı, gastronomi, yöresel ürünler sergi alanı vb), sokaklar ise yayalaştırılarak (çocuk oyun alanı, fotoğraf çekim alanı, el sanatları sergi ve satış alanları) işlevlendirilmelidir.
- Koruma çalışmalarında disiplinler arası iş birliği ve bilgi paylaşımı yapılmalıdır.
- Koruma çalışmalarındaki mekânların işlevlendirilmesinde mahallelinin ve kent halkının görüşlerine öncelik verilmelidir.

Geleneksel sokak dokusunun bütüncül olarak korunması, kültürel birikimin geleceğe aktarılması açısından önemlidir. Kahramanmaraş geleneksel sokak dokusu karakteristik özelliklerini oluşturan bileşenler ile korunmalıdır. Bahtiyar Yokuşu'nda ve Hacı Osman Sokak'ta yürütülen kent kimliğinin ve kültürel peyzajın korunması çalışmaları terk edilen ve kimlik değişimi yaşayan tarihi kent dokusunda ekonomik, sosyal ve kültürel hareketliliğinin sağlanması açısından da önem arz etmektedir.

Etik Standart ile Uyumluluk

Çıkar Çatışması: Yazarlar herhangi bir çıkar çatışmasının olmadığını beyan eder.

Etik Kurul İzni: Bu çalışma için etik kurul iznine gerek yoktur.

Finansal Destek: Yoktur.

Teşekkür: Yoktur.

KAYNAKÇA:

- ABACIOĞLU GİTMİŞ, E., (2021). Tarihi Dokudaki Bitkisel Materyalin Kent Kimliği ile İlişkinin Kentsel Gelişim Süreci İçerisindeki Değişiminin İncelenmesi. Çukurova Üniversitesi, Fen Bilimleri Enstitüsü, Doktora Tezi, 517 s.
- ALEXANDER, C., ISHIKAWA, S., SILVERSTEIN, M., JACOBSON, M., FILKSDAHL-KING, I., ANGEL, S., (1977). A Pattern Language: Towns, Buildings, Construction. Oxford University Press, Oxford, UK.
- ADANIR, F., (1989). Kahramanmaraş'ta Şehircilik. *Kahramanmaraş Dergisi*, 69. Yıl Özel Sayısı, Ankara.
- AKDOĞAN, G., (1995). Dünden Bugüne Bahçe Kültürümüz. *Sanat Dünyamız, 3 Aylık Kültür Dergisi*, 58: 7-14. Yapı Kredi Yayınları, İstanbul. ISBN: 1300-2740.
- AKMAN, K., (2020). Kent Meydanlarının Önemi ve Değişen İşlevi. *Akademik Düşünce Dergisi*, 1: 17-33.
- BİLGİN, N., (2010). Sosyal Düşünce Kent Kimliği. *İDEALKENT*, 2 (3): 20-47. (Retrieved from <https://dergipark.org.tr/tr/pub/idealkent/issue/36633/417042>).

- CANSEVER, T., (2016). Osmanlı Şehri, İstanbul. Timaş Yayınları.
- ÇELİK, D., (2004). Kentsel Peyzaj Tasarımı Kapsamında Tarihi Çevre Yenileme Çalışmalarının Peyzaj Mimarlığı Açısından Araştırılması: Beypazarı Örneği. Ankara Üniversitesi, Fen Bilimleri Enstitüsü, Peyzaj Mimarlığı Anabilim Dalı, Doktora Tezi, Ankara, 235 s.
- ÇINAR, S. ve KIRCA, S., (2010). Türk Kültüründe Bahçeyi Algılamak. *Journal of the Faculty of Forestry, Istanbul University*, 60 (2): 59-68.
- ERDOĞAN, E., (1996). Anadolu Avluları Özellik ve Düzenleme İlkeleri Üzerinde Karşılaştırmalı Bir Araştırma. Ankara Üniversitesi, Fen Bilimleri Enstitüsü Peyzaj Mimarlığı Anabilim Dalı, Doktora Tezi, 547 s.
- ERDÖNMEZ, E., (2014). "Kamusal Alanların Biçimlenmesi", *İTÜ Vakıf Dergisi*, 63: 14-19.
- GOOGLE EARTH PRO, (2020). Uydu Görüntüsü.
- ERTUĞRUL, Ö., (1983). Türk Bahçe Düzenleme Sanatı. *Türkiyemiz*. 14 (39): 35-39.
- ICOMOS, (2021). International Council on Monuments and Sites. <http://icomos.org.tr> (Erişim tarihi: 23.02.2021).
- İNALCIK, H. ve ARI, B., (2005). "Türk-İslam-Osmanlı Şehirciliği ve Halil İnalçık'ın Çalışmaları", *Türkiye Araştırmaları Literatür Dergisi*, 3 (6): 27-56.
- JACOBS A. B., (1993). Great Streets. The Mit Press.
- KARTAL, B., (2009). İstanbul'daki Tarihi Saray Bahçelerinin Peyzaj Mimarlığı Açısından İncelenmesi, Yüksek Lisans Tezi, s: 239, İstanbul Üniversitesi Fen Bilimleri Enstitüsü, İstanbul.
- KORKUT, A., (1992). Peyzaj Mimarlığı. Hasad Yayıncılık, İstanbul.
- KRIER, R., (1979). Urban Space. New York: Rizolli.
- KUDEB, (2012). Kahramanmaraş Beylik ve Osmanlı Dönemi Sivil Mimarlık Eserleri. Kahramanmaraş Büyükşehir Belediyesi Yayınları, Kahramanmaraş.
- KÜRKÇÜOĞLU E. ve OCAKÇI M., (2015). Kentsel Dokuda Mekânsal Yönelme Üzerine Bir Algı-Davranış Çalışması: Kadıköy Çarşı Bölgesi. *Megaron*, 10 (3): 365-388.
- MEHTA (2013). A review of the Street, a Quintessential Social Public Space. *Journal of the American Planning Association*, 80 (2): 191.
- MERDOĞLU BİLALOĞLU, G.A., 2004. Kahramanmaraş'taki Tarihi Konutlarda Türk Bahçe Kimliğinin Belirlenmesi Üzerine Bir Araştırma. Ankara Üniversitesi, Fen Bilimleri Enstitüsü, Doktora Tezi, 308 s.
- MOUGHTIN, J. C. (2006). Urban Design: Green Dimensions. Routledge.
- MUTLU, A., (2018). "Çıkılmaz Sokak Kent Kültürü". Toki Haber Dergisi, 100: 36-38.
- RAPOPORT, A., (1990). History and Precedent in Environmental Design. Plenum Press.
- RELPH, E., (1976). Place and Placelessness. London, UK: Pion.
- ŞİŞMAN, E.E. ve GÜLTÜRK, P., (2015). Tarihi Perspektifte Bahçe Sanatının Gelişmesi ve Sınırlayıcıları. 9. *Uluslararası Sinan Sempozyumu Bildiri Kitabı*, 185-192.
- TÜREL, E. ve SÖNMEZ TÜREL, H., (2006). İlkçağlardan Günümüze Anadolu'da Açık Mekânın Evrimi. Tekirdağ Ziraat Fakültesi Dergisi, 3 (2): 187-195. (Retrieved from <https://dergipark.org.tr/tr/pub/jotaf/issue/19057/201572>).
- UNESCO, (2019). Peyzaj Tavsiye Kararı. <https://www.unesco.org.tr/Pages/590/176> (Erişim Tarihi: 26.04.2020).
- WAN NORISMA WAN I., NOR HASLINA J., FADLI A. and ELINA M. H., (2019). Character of Traditional Street: An Overview of Physical Components Associated with Building, Landscape and Street Pattern in Royal Town. 2nd International Conference on Architecture and Civil Engineering.

EXTENDED SUMMARY

Research Problem:

Uncontrolling urbanization leads to a destruction in the textures reflecting the spatial identity of cities. In recent years, with the concept of identity, there has been an increase in the efforts of local governments to revive the history of cities. However, when the studies carried out are examined, it is observed that the building stock is mostly the main purpose of the protection and traditional streets are excluded as one of the most important components of spatial culture.

For this reason, our study aims to assess the physical components creating the traditional street character of Bahtiyar Slope and Hacı Osman Street, which are the two most prominent examples of the traditional streets of Kahramanmaraş and their building-courtyard/garden-street orders relations.

Research Questions:

Do the protection and restoration works of traditional urban spaces and houses contain only the building stock or they also do other tangible determinants that are together with their surroundings?

What are the building-courtyard/garden-street orders of the main components that make up the traditional street texture and how are their relationships with each other?

Literature Review:

This literature review aims to make a detailed review of the physical components that determine the character of traditional streets. In these scans, it has been revealed that the building-courtyard/garden-street orders are the most expressive elements among the components that make up the traditional street character.

Since ancient times, no monuments and architectural structures in Anatolian civilizations have been considered independent of their surroundings. People's interest in their environment has been shaped in line with topography, climate and cultural factors and transformed into unique spatial textures that are reflections of social organization (Erdoğan, 1996; Türel et al., 2006). Thus, historical urban textures should not be assessed as only building stock, they should be protected as a whole with the spaces around them.

In the historical process, many factors were considered important in the basis of the formation of cities. One of them is the neighbourhoods that emerged as a result of the need for the people to live together (İnalçık and Arı, 2005; Akman, 2020). Neighbourhoods are units in which people act with a sense of responsibility, have a unique character, and play an important role in the formation of the traditional urban texture with the street and street elements they contain (Cansever, 2016). Krier (1979), on the other hand, states that urban spaces consist of two basic elements as streets and avenues.

Streets, as urban spaces where social interaction is realized through various human behaviours such as walking, talking, playing, lingering and observing, are an integral part of social life and are culturally very valuable (Krier, 1979; Jacobs, 1993; Moughtin 2006; Mehta 2013).

As traditional streets are one of the most important spatial elements of historical textures (Kürkçüoğlu and Ocakçı, 2015), have great importance in ensuring the sustainability of historical textures and understanding the spatial identity of cities.

Methodology:

The study aims to determine the physical components creating the traditional street character of Bahtiyar Slope and Hacı Osman Street, which are the two most prominent examples of the traditional streets of Kahramanmaraş and their building-courtyard/garden-street orders relations. Thus, it is tried to be examined the courtyard/gardens defining the exterior spaces of 15 traditional houses along these streets and their relationships.

In the first stage of the study, the physical components contributing to the traditional street character of Bahtiyar Slope and Hacı Osman Street were examined. In the second stage, the current status of these components was determined and mapped by field studies. The quality and quantity of the physical components related to the building-courtyard/garden-street orders were determined and charts were created.

In the last stage, as a result of the findings obtained, the building-courtyard/garden-street relationship in the research area was assessed proportionally. In this way, the character of the traditional street texture has been revealed and suggestions have been developed for the sustainable preservation of the traditional street texture.

Results and Conclusions:

As a result of this study, the following inferences came to the fore.

Traditional houses shape the traditional street texture of Kahramanmaraş, and the physical components of these houses (the spatial and plant qualities of the courtyard/gardens) give a character to the street.

93% of the traditional Kahramanmaraş houses located on the route of Bahtiyar Slope and Hacı Osman Street have a ground+1 floor. Most of the traditional houses (86%) have courtyards/gardens. More than half of them (60%) have front or side courtyards/gardens. The courtyards are designed to be in the south of the buildings. 73% of the traditional courtyard/gardens have fountains, %80 of them have a stove and 40% have a toilet.

The most important physical component characterizing the traditional street texture of Kahramanmaraş is the door (86%). Almost half of these doors are "enikli/kuzulu" (double-leaf) and they reflect the identity and lifestyle of the city as well as determine the relationship of the house or courtyard/gardens with the street. 60% of the traditional houses have a single entrance door and 40% have two entrance doors. 44.4% of the houses with a single entrance door and 33% of the houses with two entrance doors are "enikli/kuzulu" doors.

When the plant qualities of the courtyard/gardens were evaluated, it was determined that 66% of them were in the form of trees/shrubs and 73% were edible plants.

The relationships between the street and 66% of the traditional Kahramanmaraş houses located on the route of Bahtiyar Slope and Hacı Osman Street are provided by the wooden buttress components reaching out on the streets. In the relationship between the courtyard/gardens and the traditional houses, the staircase element is effective at a rate of 80%. It is followed by sofa (%46) and iwan (%40). It was also observed that 86% of the doors, 53% of the walls and 46% of the plant elements were effective in the relations between the courtyards or gardens of the houses and the streets.