



Yarı Açık Mekânlarda İşitsel Peyzaj Algısının Diyarbakır Ulu Camii Avlusunda Değerlendirilmesi

Evaluation of Soundscape Perception in Semi-Open Spaces in the Courtyard of Diyarbakir Grand Mosque

Beritan OCAKLIK¹ , Derya ÇAKIR AYDIN² 

öz

Yapılan çalışmada, yarı açık mekânların işitsel peyzaj algısının değerlendirilmesi amaçlanmıştır. Bu kapsamda Diyarbakır'ın simgelerinden biri olarak kabul edilen ve Müslümanlar arasında 5.Harem-i Şerif olarak bilinen Diyarbakır Ulu Camii'nin avlusunun işitsel peyzajını tanımlama ve bu alandaki çalışmalara katkı sunma hedeflenmektedir. Kullanıcıların işitsel peyzaj algısını belirlemek için BS ISO 12913 standartları referans alınarak hazırlanan anketler, frekans analizi ile değerlendirilmiştir. Cami avlusunda 32 kadın ve 30 erkek olmak üzere toplam 62 katılımcıya anket uygulanmıştır. Çalışma sonucunda avlunun işitsel peyzajı tanımlanmış ve ses çevresine yönelik kullanıcıların beklentileri değerlendirilmiştir. Bu değerlendirmeler doğrultusunda memnuniyet düzeyi yüksek ses kaynaklarının avlu içerisinde kullanılması ve/veya artırılması önerilmiştir. Ayrıca ortamda rahatsızlık veren ses kaynakları tespit edilip çözüm önerileri geliştirilmiştir.

Anahtar Kelimeler: İşitsel Peyzaj, Dini Mekânlar, Diyarbakır Ulu Camii, İşitsel Algı, Yarı Açık Mekânlar.

ABSTRACT

In this study, it was aimed to evaluate the soundscape perception of semi-open spaces. In this context, it is aimed to define the soundscape of the courtyard of the Diyarbakir Great Mosque, which is considered one of the symbols of Diyarbakir and known as the 5th Harem-i Şerif among Muslims, and to contribute to the studies in this field. In order to determine the soundscape perception of the users, the questionnaires prepared with reference to BS ISO 12913 standards were evaluated with frequency analysis. A questionnaire was applied to a total of 62 participants, 32 women and 30 men, in the courtyard. As a result of the study, the soundscape of the courtyard was defined and the expectations of the users for the sound environment were evaluated. With these evaluations, it has been suggested to use and/or increase the sound sources with high satisfaction level in the courtyard. In addition, disturbing sound sources in the environment were identified and solutions were developed.

Keywords: Soundscape, Religious Spaces, Diyarbakir Grand Mosque, Auditory Perception, semi-open spaces.

¹ Van Rölöve ve Anıtlar Müdürlüğü, beri.ocaklik@gmail.com, 0000-0003-4276-9005

² Dicle Üniversitesi Mimarlık Fakültesi, dryckr@gmail.com, 0000-0002-1376-8444



GİRİŞ:

'Landscape' kavramının işitsel karşılığı olarak tanımlanan ve ilk olarak Kanadalı besteci Schafer tarafından kullanılan **soundscape (işitsel peyzaj)** kavramı, ses ortamı, çalışma alanı olarak kabul edilen akustik ortamın herhangi bir bölümü olarak ifade edilmiştir (Schafer, 1994). İşitsel peyzaj; insan algısına, akustik ortama ve işitsel duyum sonucu oluşan tepkilerin yorumlanmasına dayandığı için kişisel deneyim, beklenti, kültürel ve sosyolojik birçok faktör tarafından şekillenmektedir (The British Standards Institution, 2014). Çeşitli ses kaynaklarının çevresel etkileşim sonucunda oluşturduğu öznel yargılardan bağımsız işitsel ortam olarak da tanımlanmıştır (Özçevik ve Can 2011).

İlk olarak açık kentsel mekânlarda yapılmaya başlanan işitsel peyzaj ile ilgili çalışma örneklerinin son yıllarda birçok farklı mekânda da yapıldığı görülmektedir. Schafer ve arkadaşları tarafından yürütülen The World Soundscape Project, ses ortamına dikkat çekmeye yönelik ilk girişim olarak değerlendirilip Kanada dışında Avrupa, Jamaika ve Zellanda gibi bölgelerde de yürütülmüştür. Bu çalışmayla soundwalk (ses yürüyüşü), işitsel peyzaj çalışmalarında sıklıkla kullanılan bir yöntem olarak kullanılmıştır. Multidisipliner bir çalışma olarak öne çıkan The Positive Soundscape Project (Pozitif İşitsel Peyzaj Projesi), sosyal bilimler, fizyolojik akustik, akustik ekoloji, psikoakustik, gibi çeşitli alanlarda işbirliğinden yararlanmıştı (Davies ve arkadaşları 2013). TÜBİTAK tarafından desteklenen bir çalışma olan Ankara'da bulunan 5 kent parkının öznel ve nesnel yöntemlerle işitsel peyzajının değerlendirildiği çalışmada ses basınç seviyesinin işitsel peyzajdan duyulan memnuniyetle alakalı olmadığı vurgulanmıştır (Akpınar vd, 2012). Özçevik (2012), kentsel alanlarda akustik konforun değerlendirilmesinde işitsel peyzaj yaklaşımına dayanan bir öneri geliştirmiştir. Kentsel alanlarda işitsel peyzaj memnuniyet düzeylerini daha hızlı ve sistematik olarak analiz edilmesini sağlamak amacıyla Bulanık Mantık tahmin modeli geliştirilmiştir (Çakır Aydın, 2017). Açık kentsel alanlarda yapılan işitsel peyzaj çalışmalarının yanı sıra kapalı mekânlarda yapılan işitsel peyzaj çalışmaları; alışveriş merkezleri (Korkmaz 2019), hastane (Azzahra vd. 2018), kütüphane (Dökmeci Yörükoğlu ve Kang 2017), yemekhane (Çakır ve İlal 2017), açık ofis (Şahin 2020), ulaşım (Bora 2014), ibadet (Jeon, Hwang, ve Hong 2014) yapıları vb. birçok mekânda yapılmıştır. İbadet mekânlarında yapılan işitsel peyzaj çalışma örneklerinin genellikle Budist tapınakları ve katedrallerde olduğu görülmektedir (Jeon, Hwang, ve Hong 2014).

Türkiye'de ibadet mekânlarının akustik özelliklerine yönelik çalışmalar genellikle hacim akustiği kapsamında olup (Kocaer, 2018; Uysal, 2015; Sü Gül, 2015; Karaman vd., 2018) yapıların iç mekânlarıyla sınırlı kalmıştır. Nüfusunun büyük çoğunluğu Müslüman olan bir ülkede yaygın olan cami gibi ibadet merkezlerinin akustik konfor koşullarının kapalı mekânları ve çevresiyle birlikte kullanıcı algısını da dikkate alarak değerlendirilmesi önem arz etmektedir. Yapılan çalışmada ibadet eylemi dışında gezi, sosyal aktivite, dinlenme vb. farklı amaçlar için de kullanılan camilerin yarı açık mekânlarından avlularının işitsel ortamının ziyaretçiler tarafından nasıl algılandığı işitsel peyzaj yaklaşımıyla araştırılmıştır. Camileri sadece kapalı mekânlarıyla değerlendirmeyip, varsa avlularıyla ve meydanlarıyla bir bütün olarak değerlendirmek yapının işitsel peyzaj özellikleri ile ilgili daha somut sonuçlar verecektir.

Diyarbakır'ın simgelerinden biri olan ve Müslümanlar arasında 5.Harem-i Şerif olarak bilinen Ulu Camii mimari yapısı ve tarihinden dolayı birçok kişi tarafından ziyaret edilmektedir. Ayrıca birçok faaliyetin kesişim noktasında bulunmasından dolayı farklı ses kaynaklarını barındırmaktadır. Birçok medeniyetin yapımında izlerini bıraktığı Ulu Cami sadece tarihi ve mimari özellikleriyle değil işitsel zenginliğiyle de

bölgenin kültürel kimliğinin önemli bir parçasıdır. Tarihsel ve mimari özellikleriyle birlikte ses çevresi ile ilgili özelliklerinin de kullanıcılar üzerindeki algısının değerlendirilmesi önem taşımaktadır.

Bu nedenlerden dolayı çalışma kapsamında tarihi bir bölgede bulunan Diyarbakır Ulu Camii'nin yarı açık mekânlarından avlunun işitsel peyzajı değerlendirilmiştir. Bu çalışma tarihi camilerde işitsel peyzaj algısını öznel yöntemlerle değerlendirmeyi, mekânın işitsel peyzajını tanımlamayı, mekândaki ses beklentilerini tespit etmeyi ve ibadet mekânları ile ilgili yapılan işitsel peyzaj çalışmalarına katkıda bulunmayı amaçlamaktadır.

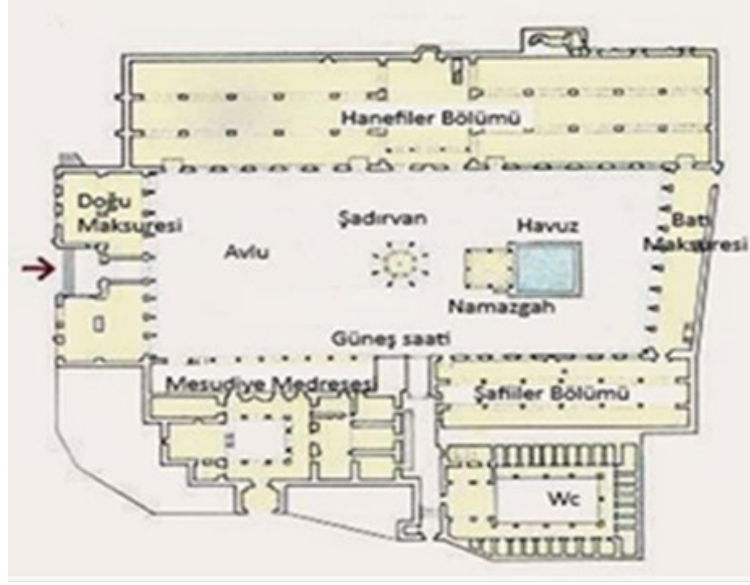
1. Diyarbakır Ulu Camii

Diyarbakır Ulu Camii, Gazi Caddesi üzerinde yer almakta olup (Şekil 1), yapım tarihi kesin olarak bilinmemektedir. 639 yılında Müslüman Araplar'ın Diyarbakır'ı fethiyle Mar Toma Kilisesi'nden camiye dönüştürülmüştür. Transept planlı kiliseden dönüştürülen cami etrafındaki birimlerle bir yapı topluluğu oluşturmuştur. Hanefiler ve Şafiiler için Harim bölümü, Mesudiye Medresesi, Şadırvan, Namazgâh ve helalar 63,40x30,00 m. boyutlarında dikdörtgen avlu etrafında konumlanmıştır (Şekil 2). Daha önce avlu dışında bulunan El Cezeri tarafından yapılan güneş saati de avluda bulunmaktadır.

Diyarbakır Ulu Camii hem dini açıdan hem de tarihi açıdan önemli bir ibadet mekânıdır. Bu yapı ile ilgili çeşitli bilgilere üzerinde bulunan kitabelerden ulaşmak mümkündür. Yapı üzerinde bulunan kitabelerden ve yapılan çalışmalardan yapının farklı dönemlerde geçirdiği bakım onarım ve medeniyetlerin bıraktığı izler ile ilgili bilgiler aktarılmaktadır. Yapı üzerinde Selçuklular, İnalğulları, Artuklu, Anadolu Selçuklu, Akkoyunlu ve Osmanlı dönemine ait çeşitli kitabeler bulunmaktadır (Top, 2011). Ulu Camii'nin batı cephesinde yer alan kitabede yapının Büyük Selçuklu Döneminde kapsamlı bir onarım-yeniden yapım sürecine girdiğini, başka bir kitabede İnalğulları zamanında üst kat ve revaklı bölümün yapıldığı anlaşılmaktadır (Parla, 2005). Şafiiler bölümünün ise Akkoyunlular döneminde yapıldığı belirtilmiştir (Parla, 1990).



Şekil 1. Sur içi Bölgesi (1:Ulu Camii; 2:Hasanpaşa Hanı; 3:Vahap Ağa Hamamı; 4:Dört Ayaklı Minare; Gazi Caddesi)

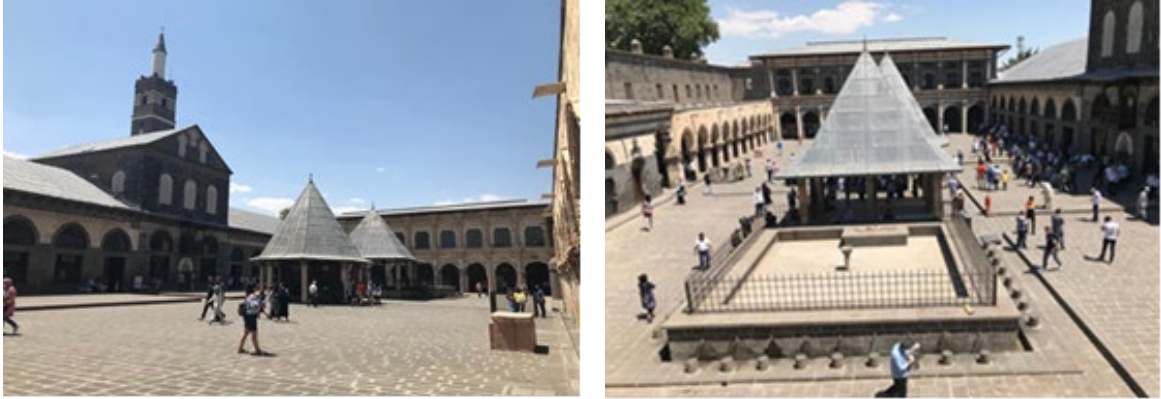


Şekil 2. Diyarbakir Ulu Camii Avlusu Planı (url-1)

Tuncer (1996), batı kanadının zemin ve üst katı ile doğu kanadının İnaloğulları döneminde, Mesudiye Medresesi'nin avlusu, revak ve eyvanın inşasına 1193 yılında Artuklular tarafından, 1839 yılında muvakkithanenin ve 1849'da da şadırvanın yapıldığını ifade etmiştir. Ayrıca Mesudiye Medresesi cephelerinde bulunan 5 adet yazıttan Sünni 4 mezhebin fıkıh eğitimi için kullanılan bir mekân olduğu belirlenmiştir.

2. Yöntem

Yapılan bu çalışma kapsamında Diyarbakir Ulu Camii avlusu (Şekil 3) çalışma alanı olarak seçilerek, kapalı ve açık mekânlarda yapılan işitsel peyzaj çalışmalarına ek olarak yarı açık mekânların işitsel peyzaj çalışmalarına katkı sunması ve mekânın işitsel peyzajını tanımlaması hedeflenmiştir.



Şekil 3. Diyarbakir Ulu Camii avlusu

2014 yılından önce yapılan işitsel peyzaj çalışmaları herhangi bir standart doğrultusunda yapılmamıştır. 2014-2019 yılları arasında üç bölüm halinde yayımlanan BS ISO 12913 Standartları ile tanımlamalar (Part-1), veri toplama ve raporlama (Part-2), verilerin analizi (Part-3) ile ilgili çeşitli bilgiler aktarılmaktadır. BS ISO 12913 standartları referans alınarak oluşturulan anket formu çalışma alanında uygulanarak katılımcıların işitsel peyzaj algısına yönelik veriler elde edilmiştir. Diyarbakir Ulu Camii avlusunda 32 kadın ve 30 erkek toplam 62 kişi ile yapılan anketler (Şekil 4) ile katılımcıların demografik yapısı (yaş, cinsiyet, eğitim durumu, meslek vb.) incelenmiştir. Camiinin yarı açık mekânı olan avluda

bulunma amacı belirlenmiş, özellikle bu mekânı tercih etme sebepleri araştırılmıştır. Avluyu ne sıklıkla ziyaret edip mekânda ne kadar süre geçirdikleri değerlendirilmiştir. Ortamda duymayı tercih ettikleri ve duymaktan rahatsız oldukları ses kaynakları tespit edilmiştir. Mekândaki ses kaynakları sınıflandırılmış, ses kaynaklarına yönelik memnuniyet düzeyleri irdelenmiştir.



Şekil 4. Diyarbakır Ulu Cami avlusunda yapılan anket çalışması

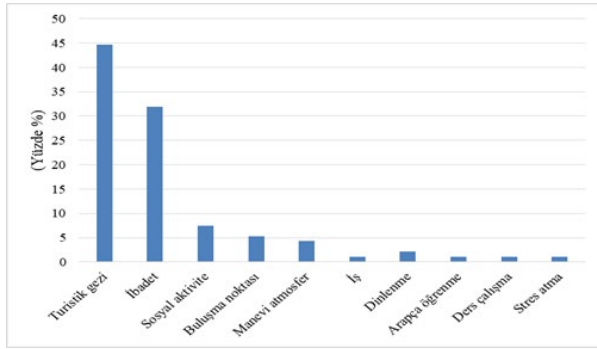
Arka plan sesleri (keynotes), ön plan sesleri (signals) ve sembol sesler (soundmarks) işitsel peyzajın bileşenleri olarak tanımlanmış olup sembol ses (soundmarks), mekânın kimliğinin bir parçası olan ve mekânı tanımlayan sesleri ifade etmektedir (Schafer, 1994). Çalışma kapsamında sembol sesin varlığı ve sembol seslere yönelik memnuniyet düzeyi de incelenmiştir. Anket içerisinde katılımcılardan anlamsal fark testi kapsamında ses kaynaklarını, sıfat çiftleri kullanılarak beşli likert ölçek kapsamında değerlendirilmeleri istenmiştir.

Avlunun işitsel peyzajı ve mekânda işitilen seslerin avluya uygun sesler olup olmadığı araştırılmıştır. Katılımcıların mekânı sevmelerinde işitsel peyzajın rolü irdelenmiş ve buraya gelmelerinde ne kadar etkiye sahip olduğu öğrenilmeye çalışılmıştır. Katılımcılar ile 10-15 dk. arasında süren anketler yapılmış olup bu anketler frekans analizi ile değerlendirilmiştir.

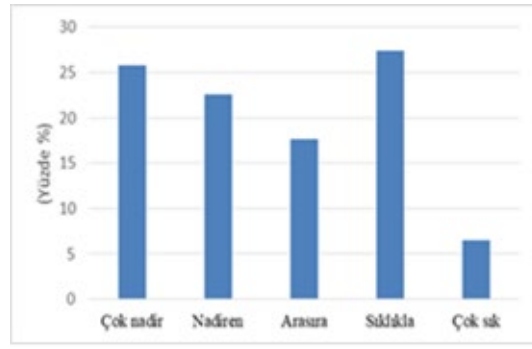
3. Bulgular

Anket uygulanan katılımcılar 18-68 yaş aralığında bulunmaktadır. Katılımcıların %3,22'si okuryazar, %11,29'u ilkokul, %6,45'i ortaokul, %41,93'ü lise ve %37,09'u üniversite mezunundan oluşmaktadır. Mekânda bulunanların %8,06'sı Sur ilçesinde, %59,67'si Sur ilçesi dışında ve %32,25'i Diyarbakır dışında yaşamaktadır. Katılımcıların %21'i öğrenci, %17,74'ü ev hanımı, %9,67'si öğretmen, %7,27'si sağlık personeli, %4,83'ü askeri personel gibi meslek gruplarını oluştururken işçi, aşçı, fırıncı, tamirci gibi iş kollarında çalışan katılımcılar da bulunmaktadır.

Ulu Cami avlusunda bulunan katılımcıların çeşitli amaçlarla ve aynı anda birkaç faaliyet için mekânı kullandıkları görülmüştür. Katılımcılar 94 adet cevap vermiş olup bunların %44,7' si turistik gezi, %31,9'u ibadet, %5,03'ü buluşma noktası ve %7,04'ü sosyal aktivite amacıyla avluyu ziyaret ettikleri görülmektedir. Ayrıca manevi atmosfer, eğitim, dinleme ve iş gibi etkenlerden dolayı da mekân ziyaret edilmektedir (Şekil 5). Katılımcıların mekânı ziyaret sıklığı değerlendirildiğinde %25,80'i çok nadiren, %22,58'i nadiren, %17,74 ara sıra, %27,41'i sıklıkla ve %6,45'i çok sık ziyaret ettikleri tespit edilmiştir (Şekil 6). Mekânda bulunma süreleri irdelendiğinde, %53,22'si 30dk. ve daha az, %29,03'ü 30-60 dk., %14,51'i 60-120 dk. ve 3,22'si de 120 dk.'dan fazla avluda zaman geçirdiğini ifade etmişlerdir.



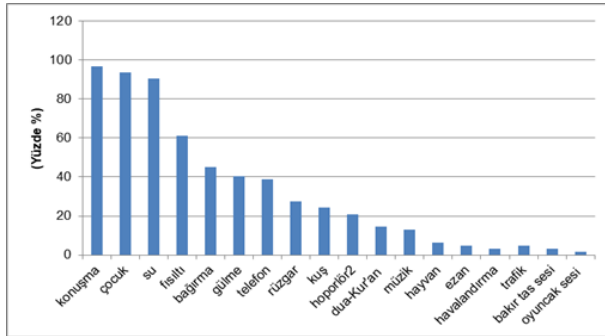
Şekil 5. Mekânda bulunma nedenleri



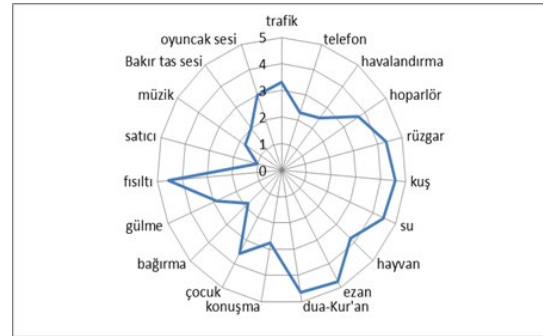
Şekil 6. Mekânı ziyaret sıklığı

Bu çalışma kapsamında özellikle işitsel peyzaj analizi ve kullanıcıların işitsel peyzaj algısını değerlendirmek amaçlandığından katılımcılara avluda algıladıkları ses kaynakları sorulmuştur. Mekânda bulunan şadırvandan kaynaklı su sesi %90,32, konuşma ve çocuk sesleri %96,77 oranında katılımcılar tarafından algılanmıştır. En az algılanan sesler oyuncak sesi, bakır su tasının sesi, trafik ve havalandırma sesleridir (Şekil 7).

Katılımcılardan mekânda algıladıkları seslerin memnuniyet düzeylerini 1-5 aralığında (1-hiç memnun değilim,5-çok memnununum) değerlendirmeleri istenmiştir. Fısıltı, rüzgar, kuş, su, ezan, dua, Kur'an sesleri ile ilgili memnuniyetin yüksek; konuşma, bağırma ve telefon seslerinden duyulan memnuniyetin daha düşük düzeylerde olduğu görülmektedir (Şekil 8).



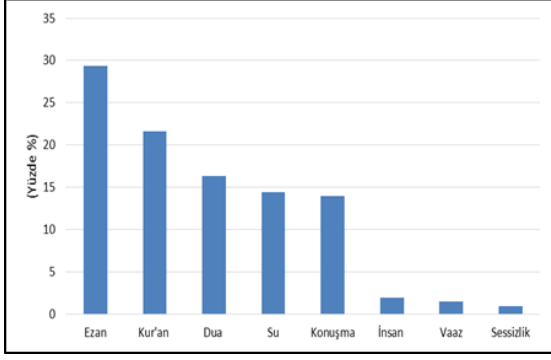
Şekil 7. Algılanan ses kaynakları



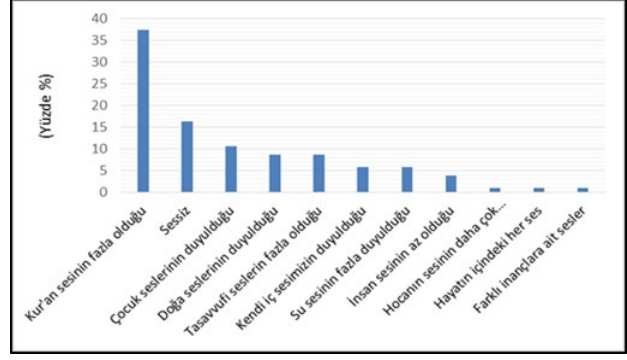
Şekil 8. Algılanan ses kaynaklarının memnuniyet düzeyi

Mekânın kimliğinin bir parçası olan sembol sesler fonksiyonlara göre şekillenmektedir. Bu bölümde katılımcılar birden fazla cevap vermişlerdir. Sembol ses olarak; 208 adet cevap verilmiş olup bunların %29,32'si ezan sesi, %21,63'ü Kur'an sesi, %16,34'ü dua sesi, %13,94'ü konuşma sesleri ve %14,42'si ise su sesi olarak ifade edilmiştir (Şekil 9).

Katılımcılar mekânda duymak istedikleri ses kaynakları ile ilgili değerlendirmelerde bulunmuştur. Kur'an sesini tasavvufi sesler içerisinde değerlendirmemişlerdir. Tasavvufi sesler olarak ney, ilahi, zikir, salavat, vaaz gibi sesler katılımcılar tarafından Kur'an sesinden ayrı olarak ifade edilmiştir. Bu bölümde de katılımcılar birden fazla cevap vermişlerdir. Tercih edilen sesler ile ilgili 122 adet cevap verilmiş olup bunlardan, Kur'an sesini duymak isteyenler %37,50, tasavvufi sesler %8,70 ve kendi iç sesini duymak isteyenler %5,80 oranındadır. Kendi iç sesini duymak isteyenler ne tam sessizlik ne de baskın bir ses kaynağı duymak istememektedirler (Şekil 10).



Şekil 9. Mekâna ait sembol ses kaynakları



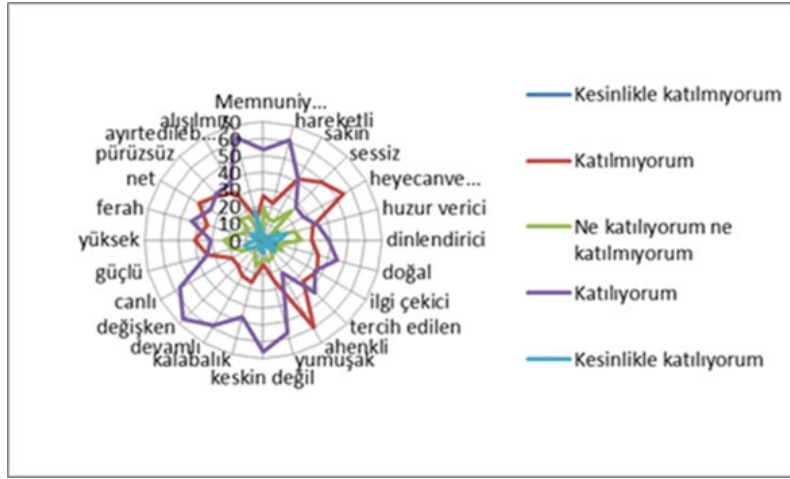
Şekil 10. Katılımcıların ses ortam tercihleri

Mekânda rahatsızlık veren ses kaynaklarının olduğunu ifade eden katılımcıların oranı %67,75'tir. Bu bölümde de birden fazla cevap veren katılımcılar bulunmaktadır. Rahatsızlık veren seslerin; %29,70'i konuşma sesleri, % 13,50'si çocuk sesleri, %12,20'si telefon sesleri olduğu tespit edilmiştir. Çevre mekânlardan gelen müzik sesleri ve trafik sesleri de rahatsızlık oluşturan ses kaynaklarıdır.

Anlamsal fark testi kapsamında 24 sıfat çifti kullanılarak mekânın öznel değerlendirilmesi ile ilgili veriler elde edilmiştir (Tablo 1). Buna göre mekânın ses ortamı; memnuniyet verici, hareketli, yumuşak, keskin olmayan, devamlı, değişken, alışılmış, canlı, heyecan verici olmayan ve ahenksiz olarak nitelendirilmiştir (Şekil 11).

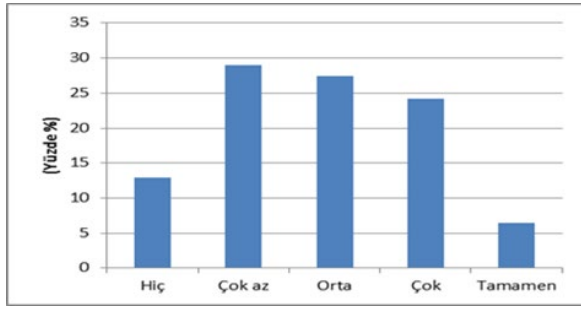
Tablo 1. Anlamsal fark testi kapsamında kullanılan sıfat çiftleri

1	Memnuniyet verici	Memnuniyet verici	13	Keskin değil	Keskin
2	Hareketli	Hareketsiz	14	Kalabalık	Tenha
3	Sakin	Kargaşalı	15	Devamlı	Devamsız
4	Sessiz	Gürültülü	16	Değişken	Monoton
5	Dinlendirici	Stres yaratıcı	17	Güçlü	Zayıf
6	Heyecan verici	Heyecan verici	18	Canlı	Durgun
7	Huzur verici	Rahatsız edici	19	Yüksek	Alçak
8	Doğal	Yapay	20	Ferah	Boğucu
9	İlgi çekici	Sıkıcı	21	Net	Boğuk
10	Tercih edilen	Tercih edilmeyen	22	Pürüzsüz	Pürüzlü
11	Ahenkli	Ahenksiz	23	Ayırt edilebilir	Karışık
12	Yumuşak	Sert	24	Alışılmış	Farklı

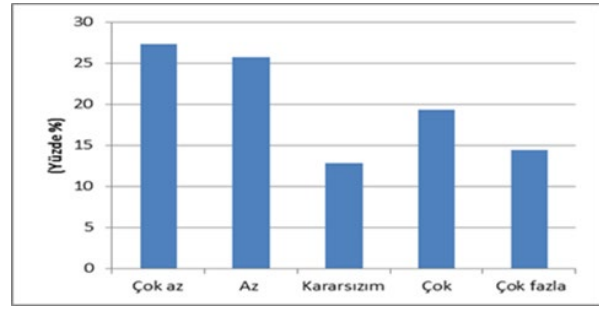


Şekil 11. Ses ortamının öznel değerlendirme sonuçları

Katılımcıların %50'si ses ortamını iyi, %6,45'i çok iyi, %35,48'i ne iyi ne kötü, olarak tanımlamıştır. Çevresel seslerin mekâna uygun sesler olup olmadığı ile ilgili değerlendirmede katılımcıların %29,03'ü çok az, %27,41'i orta, %24,19'u çok uygun olarak ifade etmiştir (Şekil 12). Ses ortamını iyi-çok iyi olarak değerlendirenlerin de çevresel sesin ortama uygun olmadığını ifade ettiği görülmektedir.



Şekil 12. Çevresel sesin ortama uygunluğu



Şekil 13. Mekânı tercih etmede ses ortamının önemi

Ulu Camii'yi sevmeye ses ortamının önemini katılımcıların %27,41'i çok az, %25,80'i az, %19,35'i çok ve %14,51'i çok fazla olarak değerlendirmiştir (Şekil 13). Ulu Camii avlusunun ses ortamı düşünüldüğünde tekrar mekâna gelmek isteyen katılımcıların oranı %88,7, kararsızların oranı %3,22 ve gelmek istemeyenlerin oranı ise %8,06'dır.

4. Değerlendirme ve Sonuç

Yarı açık mekânların işitsel peyzaj algısının belirlenmesine yönelik yapılan çalışma kapsamında Diyarbakır Ulu Camii değerlendirilmiştir. Camii avlusunun ibadet dışında turistik gezi, sosyal aktivite, buluşma noktası ve dinlenme amacıyla ziyaret edildiği görülmektedir. Mekânda bulunma amacına bakıldığında tüm gruplar için ortak olan tercih nedeni; manevi atmosferi, huzurlu olması ve tarihi yapısı olduğu tespit edilmiştir. Katılımcılar mekânı tanımlarken en çok tarihi, huzurlu ve manevi kelimelerini kullanmıştır. Diyarbakır dışında turistik gezi kapsamında ziyaret eden katılımcıların mekânı gezi rotası üzerinde bulunması, manevi ortamı, tarihi bir yapı ve popüler bir mekân olması gibi nedenlerden dolayı tercih ettikleri görülmüştür.

Tarihi bir camii olmasından dolayı ziyaretçi profili ve kullanım amacı farklılık göstermekte olan camide kadın ve çocuk sayısı ve seslerinin Suriçi'ndeki başka camilerle kıyaslandığında daha fazla olduğu gözlemlenmiştir. Ortamda mevcut ses kaynaklarından konuşma, çocuk ve su seslerinin daha çok

katılımcı tarafından algılandığı; oyuncak sesini, bakır tas sesini ve havalandırma sesini daha az katılımcının algıladığı tespit edilmiştir. Algılanan ses kaynaklarının memnuniyet düzeyi değerlendirildiğinde su ve çocuk sesinin daha çok ziyaretçi tarafından memnuniyet verici olarak tanımlandığı görülmüştür. Fısıltı, uğultu sesleri de mekânda duyulmasına rağmen beklendiği kadar rahatsızlık yaratmadığı belirlenmiş olup bunun da mekânın yarı açık olmasından kaynaklandığı anlaşılmıştır. Avlu çevresinin bazalt taş ile geleneksel yöntemlerle yapılmış mekânlarla çevrelenmiş olması nedeniyle avlunun dışında yoğunlukla işitilen trafik sesinin avluda çok fazla algılanmadığı tespit edilmiştir.

Katılımcılar, mekânın işitsel peyzajının değerlendirilmesinde 24 adet sıfat çiftine göre ses ortamını; memnuniyet verici, hareketli, yumuşak, keskin olmayan, devamlı, değişken, alışılmış, canlı, heyecan verici olmayan, ahenksiz olarak tanımlamıştır.

Mekânı ziyaret eden katılımcıların ses ortamında duymayı istedikleri seslerin başında Kur'an sesleri gelmektedir. Genellikle namaz vakitlerinden hemen sonra Kur'an-ı Kerim'den okunan surelerin (Amme ve Mülk sureleri) günün farklı zaman dilimlerinde de okunması istenmektedir. Dini ritüellerden kaynaklanan seslerden Kur'an sesi dışındaki sesler tasavvufi sesler olarak ifade edilmiş olup ney, zikir, ilahi vb. sesler gibi Allah aşkını hatırlatan seslerin duyulmak istendiği görülmüştür. Kur'an ve tasavvufi seslerin mekânda arttırılmasıyla memnuniyet düzeyinin artacağı katılımcılar tarafından ifade edilmiştir. Kendi iç sesini duymak isteyen katılımcılar ne tam sessizlik ne de baskın bir ses ortamı istemektedir. Çocukların dinlerini tanıyabilmeleri için bu mekânların faydalı olduğunu bu yüzden ortamda çocuk seslerinden rahatsız olanlar dışında bu sesleri duymak isteyenlerin de olduğu görülmüştür.

Kur'an, dua, ezan, su, konuşma sesleri avludaki sembol sesler olarak ifade edilmiştir. Dini ritüellerle ilgili seslerde memnuniyet düzeyi beklendiği gibi yüksek seviyelerde olmasının yanı sıra su sesinin de kullanıcılara memnuniyet verdiği tespit edilmiştir. Şadırvandaki musluklar açıkken duyulan su kaynağının sesinin verdiği memnuniyetin, hemen yanındaki aktif olmayan fiskiyenin aktif hale getirilmesiyle artacağı düşünülmektedir. Ayrıca bu ses kaynağının istenilmeyen seslerin maskelenmesinde de kullanılarak memnuniyetin arttırılabileceği düşünülmektedir. Avlunun ibadet faaliyetleri dışında kullanılmasından dolayı konuşma sesleri de yine sembol ses olarak belirtilmiş, fakat dini ritüellerden kaynaklanan sesler ve su sesi ile karşılaştırıldığında memnuniyet düzeyi daha düşük seviyelerde kalmıştır.

Ulu Camii avlusundaki ses ortamı düşünüldüğünde katılımcıların mekâna tekrar gelmek istemelerinin çeşitli nedenleri olduğu görülmüştür. Bunlar:

- Huzurlu bir ses ortamının olması
- İmamın-müezzinin sesi, ezan ve Kur'an-ı Kerim'in kiraatli okunuşu,
- Ezan sesinin yüksek olması ve her yerden duyulması,
- Genellikle ortamda fazla rahatsız edici bir sesin olmaması,
- Sakin, sessiz, sıkıcı olmayan ve gündelik hayatta aşına oldukları ses ortamının olması,
- Yarı açık mekân olduğundan çınlamanın olmaması,
- Rahatsız edici sesler olmasına rağmen tarihi yapısı ve manevi hissiyatının daha fazla ön planda olması,
- Çok sık ve uzun süreli mekânda kalınmadığı için rahatsız olunan ses kaynaklarının duyulmaması

olarak ifade edilmiştir.

Mekâna tekrar gelmeyi tercih etmeyen katılımcıların ses ortamını; gürültülü, kalabalık, uğultulu, kargaşalı ve mekâna uygun olmayan sesler olarak nitelendirdikleri görülmüştür.

Yüksek sesle konuşan kişilerin avluya asılacak uyarıcı levhalar sayesinde ses yüksekliklerinin kontrol edilebileceği, rahatsızlık verecek düzeydeki çocuk sesleri için ailelerin daha duyarlı olması ve çevredeki mekânlardan gelen müzik sesleri için de işletmelerin ses yüksekliğini düşürmeleri gerektiği katılımcılar tarafından vurgulanmıştır.

Diyarbakır Ulu Camii'nin yarı açık mekânlarından avludaki işitsel peyzajın mekâna daha uygun olabilmesi için istenmeyen seslerin uzaklaştırılması ya da azaltılması ve tercih edilen seslerin artırılması ile ilgili öneriler geliştirilmiştir. Bu çalışma ile ibadet mekânlarına ait yarı açık mekânların işitsel peyzajı tanımlanmıştır.

Çıkar Çatışması: Yazarlar herhangi bir çıkar çatışmasının olmadığını beyan eder.

Etik Kurul İzni: Bu çalışma için etik kurul iznine gerek vardır.

Finansal Destek: Bu çalışma Dicle Üniversitesi Bilimsel Araştırma Projeleri Koordinatörlüğü (DÜBAP) MİMARLIK.21.002 numaralı proje kapsamında desteklenmiştir.

KAYNAKLAR

Akpınar, N., Belkayalı, N., Turan, F., Büyük, A., Sunal, Ş. ve Oğuz Dicle. (2012). *Kent Parklarında İşitsel Peyzaj (Soundscape) Algısı ve Kullanıcı Tercihlerinin Yaşam Kalitesi Kapsamında Değerlendirilmesi : Ankara Örneği*. TÜBİTAK 110Y186 Nolu Proje.

Azzahra Nisa,I.R., Sarwono, J., Prasetyo, I. ve Sudarsono, S.A. (2018). "Hospital Soundscapes : Soundscapes Interventions In Intensive Care Unit". *25th International Congress on Sound and Vibration* (July).

Bora, Z. (2014). "Understanding Soundscape In Public Spaces: A Case Study In Akköprü Metro Station, Ankara". Yüksek Lisans Tezi, Ekonomi ve Sosyal Bilimler Enstitüsü,İhsan Doğramacı Bilkent Üniversitesi,Ankara.

Çakır Aydın, D. (2017). "İşitsel Peyzajda Ses Çevresi Memnuniyet Düzeyinin Bulanık Mantık İle Tahmin Edilmesi: Diyarbakır Suriçi Uygulaması". İstanbul Teknik Üniversitesi Fen Bilimleri Enstitüsü,İstanbul.

Çakır, O. ve İlal, M.E. (2017). "Yemekhane ses peyzajının psikoakustik parametreler açısından değerlendirilmesi". Ss. 2071–81 içinde *13.Ulusal Tesisat Mühendisliği Kongresi (Teskon) Bildiriler Kitabı*. C. 2.

Davies, W. J., Adams M.D., Bruce N.S., Cain, R., Carlyle, A., Cusack, P., Hall, D.A., Hume, K.I., Irwin, A., Jennings, P., Marselle, M., Plack, C.J. ve Poxon, J. (2013). "Perception of soundscapes: An interdisciplinary approach". *Applied Acoustics* 74(2):224–31. doi: 10.1016/j.apacoust.2012.05.010.

Dökmeci Yörükoğlu, P. N., ve Jian K. (2017). "Development and testing of indoor soundscape questionnaire for evaluating contextual experience in public spaces". *Building Acoustics* 24(4):307–24. doi: 10.1177/1351010X17743642.

Jeon, J. Y., Hwang, I.H., ve Hong, J.Y. (2014). "Soundscape evaluation in a Catholic cathedral and

- Buddhist temple precincts through social surveys and soundwalks". *The Journal of the Acoustical Society of America* 135(4):1863–74. doi: 10.1121/1.4866239.
- Karaman Yılmaz, Ö., Yelkenci Sert, F. ve Tanaç Zeren M. (2018). "Acoustical characteristics of izmir sephardic synagogues". *Journal of the Faculty of Engineering and Architecture of Gazi University* 33(1):89–100. doi: 10.17341/gazimmfd.406782.
- Kocaer, R. (2018). "Kılıç Ali Paşa Camii Akustik Mirası Değerlendirmesi Ve Modern Bir Camii İle Akustik Performans Karşılaştırılması". Yüksek Lisans Tezi, Fen Bilimleri Enstitüsü, Kadir Has Üniversitesi, İstanbul.
- Korkmaz, Ş. I. (2019). "Alışveriş Merkezlerindeki Akustik Konforun İrdelenmesine Yönelik İç Mekan İşitsel Peyzaj Çalışması: Eskişehir Espark Avm Örneği". Yüksek Lisans Tezi, Eskişehir Teknik Üniversitesi, Fen Bilimleri Enstitüsü, Eskişehir.
- Özçevik, A., Can, Z. Y. (2011). "İşitsel Peyzaj Kavramı ve Kapalı Mekanların Akustik Konfor Değerlendirmesinde Kullanılabilirliği". *MEGARON / Yıldız Technical University, Faculty of Architecture E-Journal* 6(1):52–59.
- Özcevik, A. (2012). "İşitsel Peyzaj-Soundscape Kavramı İle Kentsel Akustik Konforun İrdelenmesinde Yeni Bir Yaklaşım". Doktora Tezi, Fen Bilimleri Üniversitesi, Yıldız Teknik Üniversitesi, İstanbul.
- Parla, C. (1990). "Türk İslam Şehri Olarak Diyarbakır". Yüksek Lisans Tezi, Sosyal Bilimler Enstitüsü, Hacettepe Üniversitesi, Ankara.
- Parla, C. (2005). "Diyarbakır Surları Kent Tarihi". *Odtü Mfd* 22(1):57–84.
- Şahin, Z. (2020). "A Comparative Study On Soundscapes In Real And Virtual Open Office Environments". Yüksek Lisans Tezi, Ekonomi ve Sosyal Bilimler Enstitüsü, İhsan Doğramacı Bilkent Üniversitesi, Ankara.
- Schafer, R. M. (1994). *Soundscape : Our Sonic Environment and the Tuning of the World*. Destiny Books.
- Sü Gül, Z. (2015). "Assessment of Non-exponential Sound Energy Decays within Multi-domed Monuments by Numerical and Experimental Methods". Doktora Tezi, Fen Bilimleri Enstitüsü, Orta Doğu Teknik Üniversitesi, Ankara.
- The British Standards Institution. 2014. "BSI Standards Publication Acoustics — Soundscape Part 1 : Definition and conceptual framework".
- Top, M. (2011). *Medeniyetler Mirası Diyarbakır Mimarisi*. Diyarbakır Valiliği Kültür ve Sanat Yayınları-3 syf.185-188.
- Tuncer, O. C., (1996). *Diyarbakır Camileri Mukarnas, Geometri, Oranti*. Diyarbakır Büyükşehir Belediyesi Kültür ve Sanat Yayınları, syf.37-48.
- url-1. <https://pin.it/7qYcQhQ> (Erişim tarihi: 01.10.2021 saat 20:15)
- Uysal, E., (2015). "Camilerde Mimari Akustik Tasarım Kriterleri ve Bir Örnek Çalışma: Hasan Tanık Camii". Yüksek Lisans Tezi, Fen Bilimleri Enstitüsü, Gazi Üniversitesi, Ankara.