

## Hapishanelere Yönelik Sosyal Temsillerin İncelenmesi: Deneyim, Mekân ve Gündelik Üretimler

### Examining Social Representations of Prisons: Experiences, Space, and Daily Productions

Mehmet Karasu<sup>1</sup> , Remziye Yeşilyaprak<sup>2</sup> , Sercan Karlıdağ<sup>3</sup> 

<sup>1</sup>Dr. Öğr. Üyesi, Van Yüzüncü Yıl Üniversitesi, Psikoloji Bölümü, Van, Türkiye

<sup>2</sup>Psikolog, Bağımsız Araştırmacı, Gaziantep, Türkiye

<sup>3</sup>Arş. Gör., Altınbaş Üniversitesi, Psikoloji Bölümü, İstanbul, Türkiye

#### ÖZ

Hapishaneler, bir cezalandırma yöntemi olarak kapatılma işleminin icra edildiği ve mekânsal olarak genellikle etrafı yüksek duvarlar, demir parmaklıklar ve tel örgülerle çevrili, koğuş ve hücre sistemi ile ayrılmış mekânlardır. Türkçe literatürde insan-hapishane ilişkilerinin sosyal psikolojik ve mekânsal yönlerini ele alan çalışmaların oldukça sınırlı olduğu görülmektedir. Buna göre bu araştırmanın amacı, (i) hapishane deneyimi olan, (ii) hapishane deneyimi olmayan ancak mahpus yakını olan ve (iii) hapishane deneyimi ve mahpus yakını olmayan insanların hapishaneleri nasıl algıladıkları ve değerlendirdiklerini, bu algı ve değerlendirmelerin nasıl ortaklaştığını veya farklılaştığını inceleyerek hapishane temsillerini açığa çıkartmaktır. Bu kapsamda Türkiye'nin çeşitli şehirlerinden amaçlı, kartopu ve kolay ulaşılabilir örnekleme teknikleriyle 50 katılımcı (18 Kadın, 32 Erkek) ile yarı-yapılandırılmış görüşmeler yapılarak ve bilişsel haritalama yöntemi kullanılarak bir alan araştırması gerçekleştirilmiştir. Yarı-yapılandırılmış görüşme formunda, katılımcıların hapishanelere yönelik algı, değerlendirme ve deneyimlerini anlamak amacıyla oluşturulmuş açık-uçlu sorular yer almıştır. Bilişsel haritalama tekniğiyle ise katılımcılardan zihinlerindeki hapishane imge/imağlarını boş bir kâğıda aktarmaları istenmiştir. Veriler içerik analizi ile incelenmiştir. Sonuçlar, üç farklı katılımcı grubunun hapishaneyeye ilişkin sosyo-mekânsal temsillerinde çeşitli ortaklıklar (izolasyon deneyimi, hapishanelerin mekânsal özellikleri gibi) olduğunu gösterse de katılımcıların, hapishane temsilleri yoluyla inşa edilen ve sürdürülen farklı sosyal gerçeklikleri olduğuna işaret etmektedir. Bu sosyal gerçekliklerde hapishanelere ilişkin birincil deneyimlerin, hapishanelerin mekânsal özelliklerinin ve gündelik iletişim kanallarında oluşan üretimlerin kurucu rollerde olduğu anlaşılmaktadır. Dahası sonuçlar hapishanelere ilişkin sosyal temsillerin, güç ilişkilerini ve sosyal eşitsizlikleri sürdüren bir sistem içinde, farklı sosyal gerçekliklerin inşa edilmesinde ve sürdürülmesindeki açık rolüne dikkat çekmektedir. Ayrıca bilişsel haritaların, yarı-yapılandırılmış görüşme formlarına nazaran, hapishanelerin mekânsal unsurlarını, mahpusların durumsallıklarını ve hapishanelerin sosyal koşullarını daha belirgin biçimde ortaya çıkardığı görülmektedir.

**Anahtar Kelimeler:** Hapishane temsilleri, bilişsel haritalama, sosyal temsiller, insan-mekân ilişkileri, sosyo-mekânsal temsiller

#### ABSTRACT

Prisons are spaces in which confinement is implemented as a method of punishment. They are typically surrounded by high walls, iron bars, and wire fences and organized into a ward and cell system. Scholarly attention on and studies that address the social-psychological and spatial aspects of human-prison

**Corresponding Author:** Mehmet Karasu E-mail: karasumehmet@yyu.edu.tr

**Submitted:** 24.10.2021 • **Revision Requested:** 24.01.2023 • **Last Revision Received:** 20.03.2023 • **Accepted:** 05.09.2023

**Published Online:** 01.04.2024



This article is licensed under a Creative Commons Attribution-NonCommercial 4.0 International License (CC BY-NC 4.0)

relationships are scant in the Turkish literature. Thus, the current study aims to reveal the prison representations of the three groups: those (i) with prison experience, (ii) without prison experience but are relatives of prisoners, and (iii) without prison experience and prisoner relatives. The study also aims to examine how prison representations are shared or differentiated among these groups. It conducted a field study using the cognitive mapping method and semistructured interviews with 50 participants (18 women, 32 men) from various cities in Turkey selected via the purposeful, snowball, and convenience sampling techniques. In the semistructured interviews, open-ended questions were formulated to elucidate the perceptions, evaluations, and experiences of the participants toward prisons. Using the cognitive mapping technique, the participants draw mental images of prisons on a blank paper. Data were analyzed by content analysis. The results demonstrated various commonalities, such as the experience of isolation and the spatial characteristics of prisons in the sociospatial representations of the three groups of participants. However, the findings indicate that the participants exhibit diverse social realities constructed and maintained through their representations of prisons. The primary experiences of, the spatial characteristics of prisons and the production in daily communication channels are important factors in the emergence of these social realities.. Furthermore, the results highlighted the explicit role of the social representation of prisons in forming and perpetuating various social realities within a system that sustains power relation and social inequality. Moreover, the findings illustrated that the cognitive maps reveal the spatial elements of prisons, the contingencies of prisoners, and the social conditions of prisons more clearly than did semistructured interviews.

**Keywords:** Prison representation, cognitive mapping, social representation, human–space relation, sociospatial representation

### **EXTENDED ABSTRACT**

Prisons are social spaces in which incarceration is conducted as a method of punishment. The majority of psychology-based studies on prisons generally focused on the prison experiences and situations of prisoners (Bronson & Berzofsky, 2017; Facer-Irwin et al., 2019). Moreover, scant attention has been given to studies that address the social–psychological and spatial aspects of the human–prison relationship in the Turkish literature.

The current study used social representation theory (Moscovici, 1984; 1988) to examine individual representations of prisons. Moscovici (1963) defined social representation as the detail “of a social object by the community for the purpose of behaving and communicating” (p. 251). In other words, social representation encompasses the thoughts and meanings that emerge and shared in everyday discussion and communication chaos, which serves the individual need to comprehend the world (Moscovici, 1984). This representation plays a crucial role in shaping one’s ideas about the world, which influences one’s perception and explanation of it (Moscovici, 1988; 2000). Social representation emerges under the influence of direct experience, indirect information, and daily production (e.g., media and daily conversation). Examining social representation through visual outputs poses advantages such as elucidating the active role of a space more clearly, which reveals symbolic and affective representations and the situational characteristics of these representations in an integrated manner (Arruda, 2014; 2015). This study used cognitive mapping, which is essentially an environmental psychology technique, because it provides presents advantages and enables the effective examination of spatial representation.

This study aims to reveal the prison representation of three groups, namely, those (i) with prison experience, (ii) without prison experience but are relatives of prisoners, and (iii) without prison experience and prisoner relatives. In addition, this study aims to examine the formation or differentiation of prison representation among the groups.

### **Method**

The sample consists of 50 participants (18 women, 32 men). Ages ranged from 14 to 58 years ( $M = 29.64$ ;  $SD = 9.47$ ) across seven provinces in Turkey, namely, Adana, Van, İzmir, Şanlıurfa, Diyarbakır, Bursa, and İstanbul.

The study prepared personal information to collect data from the participants such as gender, age, and city. In addition, this form included closed-ended questions about the prison experience of the participants and whether or not they are relatives of prisoners. The semistructured interviews included open-ended questions about the mental representation of the participants of prisons such as What are the first five words that come to mind when you think of prison?, What is the purpose/function of the prison in your opinion?, and What would the ideal prison be like for you? Lastly, we used an A3-size blank white sheet on which the participants can draw their sociospatial representation of prisons.

The participants were selected using the purposeful, snowball, and convenience sampling techniques. In this regard, we also obtained support from organizations such as Turkish Bar Associations and Civil Society in the Penal System Association. We ensured that the interviews were conducted in quiet environments in which the participants could feel safe and comfortable. In the first part, the participants filled in the personal information and semistructured interview forms. For the second part, they were given the blank sheet of paper and instructed to visualize their mental image of a prison then draw it.

Data were analyzed by open-coded content analysis using MAXQDA 20. Open coding enables the construction of new categories and concepts by discovering various commonalities in the data (Joffe & Yardley, 2004). The third author conducted the coding, which the other authors independently reviewed. Discrepancies related to the coding were negotiated, and the codes were finalized. In the first stage of coding, the study analyzed the responses of the participants at the level of words or word groups and created codes. Subcategories were developed by combining the codes that overlapped with one another. Lastly, the researchers grouped close subcategories under categories.

### **Results**

The results demonstrated a number of similarities and differences in the prison representations of the three groups. The study observed that the groups with prison experience and without prison experience but with prisoner relatives shared the representations of the isolation experience (e.g., chain and lock), when the cognitive maps and the semistructured interviews were examined. Compared with the semistructured interviews, the participants expressed more spatial elements in cognitive mapping. The drawings of the three groups were common in terms of highlighting the spatial characteristics of prisons (e.g., prison and yards). However, the drawings of the group with prison experience frequently depicted prisoner states (e.g., prisoners who are longing or transferred to another prison) with a high frequency (30.19%), whereas the groups without prison experience but with prisoner relatives and those without prison experience and prisoner relatives (28% and 28.57%, respectively) drew the personal belongings of prisoners and fixtures in prison (e.g., rosaries and posters). In the semistructured interviews, the study noted a clear consensus among the three groups: the need for a compulsory punishment mechanism to fight against crimes.

The study then examined the first words thought by the three groups regarding prison

using word-level associations of prisons, the group with prison experience frequently expressed their denomination of feelings, such as freedom and longing (37.61%), while the group without prison experience but with prisoner relatives uttered political-themed phrases such as the government, intellectual crime, and the Kurdish people (20%). The group without prison experience and prisoner relatives more frequently expressed words related to law such as crime, criminal, punishment, and justice (25.33%).

In response to the question, Do you think prisons are useful or beneficial for prisoners?, 72.7%, 22.7%, and 4.5% of the group with prison experience answered *no*, *yes*, and *not sure*, respectively. Among the participants without prison experience but with relatives in prison, 53.8%, 7.7%, and 38.5% responded with *no*, *yes*, and *not sure*, respectively. In contrast, 40%, 20%, and 40% of the participants without prison experience and prisoner relatives cited *no*, *yes*, and *not sure*, respectively. These results indicate a higher rate of not sure responses among participants in the two groups without prison experience. In other words, the evaluations of participants of prison experience on this issue are more decisively in favor of *no*.

### Discussion

In the cognitive maps and semistructured interviews of the participants with prison experience and without prison experience but with relatives in prison, the study observed common representations of the isolation experience. These shared representations may stand out as a common theme in expressing experiences in prison, which may be influenced by interactions between prisoners and their relatives as well as the heightened sensitivity of relatives to explicit or implicit cues on this issue. Indeed, isolation is a highly significant experience that can lead to negative outcomes, such as withdrawal, risk of alienation, asociality, loss of the ability to establish boundaries, expression of frustrations through violence, and an increased tendency toward self-harm (Haney, 1993; Richards, 1978).

In the semistructured interviews with participants without prison experience and without relatives in prisoners, the study found that prison was predominantly expressed in legal terms (e.g., crime, punishment, and justice). Notably, the study observed that these participants described the situation of prisoners using “external” emotions (e.g., compassion and pity). These results indicate that this group tended to identify with and empathize with prisoners less than did participants in the other groups.

The prison representations are organized with internal–external distinction when the results of the cognitive maps are evaluated in general. A number of clear markers demonstrate the worlds inside versus outside the prison based on spatial, emotional, and experiential. Prisons are perceived as self-contained entities that are separate and isolated from external spaces. Similarly, the inside of prisons is characterized by negative emotions and experiences (e.g., fear, torture, and persecution), while the outside is associated with positive emotions (e.g., happiness, freedom, trust, and peace). These findings are seemingly related to the high salience of both spatial and emotional and experiential characteristics of prisons.

The results underscore the explicit role of social representation in constructing and maintaining distinct social realities within a system that perpetuates power relation and social inequality. The sociospatial representations of prisons by the three groups fulfill the need to understand, interpret, and predict the world in which one lives, while crystallizing

their desire to transform this world according to their expectations and needs (Moscovici, 1984; 1988). The sociospatial representations of prisons differ from a social reality in which participants simply express personal needs. Instead, these representations point to expectations and needs within a given context — in this case, within the components of a powerful social and political system that surrounds them on all sides. For example, the three groups agree on the necessity of a system of punishment as *desired* by such a system. Simultaneously, as *permitted* by the system (which implies that the system legitimizes controllable demands without changing the existing basic function of the system). The group with prison experience, in fact, expressed that they view prisons as dysfunctional institutions. This definition, which is similar to a dilemma, becomes comprehensible by emphasizing a context or a social and political system. On the one hand, these systemic elements, which transcend individuality, suggest that the penal system must exist; otherwise, individuals will live in a worse world. However, it implies that the existing functioning must be maintained by correcting *minor* flaws within the penal system, which holds the reformist perspective. This implication seemingly enables the expression of the ideas that prisons should exist and that they are dysfunctional. Moreover, given that a significant number of participants with prison experience have been in and out of prison for political reasons, their view that prisons as disciplinary institutions do not, in fact, rehabilitate prisoners and deter them from crime is unsurprising. They are individuals with knowledge and experience of the abovementioned disadvantageous conditions of the system (Foucault, 1992). Notably, therefore, the existence of different social realities established and maintained through prison representations within a more inclusive system than these social realities should be emphasized.

In summary, the results demonstrate that the prison representations of the participants are substantially constructed by the spatial characteristics of prison, prison experiences, and observations about prison. These results indicate that the human–space relationship as well as the production and experience occurring in daily communication channels are effective in the formation of social representation.

Hapishaneler, bir cezalandırma yöntemi olarak kapatılma işleminin icra edildiği ve mekânsal olarak genellikle etrafı yüksek duvarlar, demir parmaklıklar ve tel örgülerle çevrili, koğuş ve hücre sistemi ile ayrılmış, belirli zaman dilimlerinde kullanılabilen ortak alanların (örn., avlu, atölye) bulunduğu mekânlardır. Hapishanelerle ilgili uluslararası ve ulusal düzeyde gerçekleştirilen psikoloji temelli çalışmalar, genellikle mahpusların hapishane içi deneyimlerini ve durumlarını (örn., mahpusların psikolojik durumları, yaşadıkları zorluklar, hapishanede uygulanan terapilerin ya da danışmanlıkların etkililiği gibi) konu edinmektedir (Bronson ve Berzofsky, 2017; Demir ve Demir, 1998; Facer-Irwin ve ark., 2019; Görgülü ve Tutarel-Kışlak, 2014; Graffam ve Shinkfield, 2012; Karakartal, 2019; Özsoy, 2018). Özelde sosyal psikoloji alanında önemli etik ve kuramsal tartışmalara yol açan Stanford Hapishane Deneyi zorbalığın durumdan, diğer bir deyişle hapishane ortamından nasıl etkilendiğini ele almaktadır (Zimbardo, 2004). Diğer yandan, BBC Hapishane Çalışması ise zorbalığın sadece durumdan ya da eğilimlerden kaynaklanmadığını, ancak zorbalığa eğilimli kişilerin bir sosyal kimliği paylaştıkları ve hâlihazırdaki liderliği kullandıkları karşılıklı dinamik etkileşimlerden nasıl etkilendiğini tartışmaktadır (Reicher ve Haslam, 2006).

Öte yandan, insanların hapishanelere ilişkin algılarının ve görüşlerinin sosyal-psikolojik ve sosyo-mekânsal kaynakları hakkında daha derinlikli bir bakış açısına ihtiyaç olduğu görülmektedir. Bu bakış açısı ile hapishane içi deneyimlerin psikopatolojik yanlarından ziyade sosyal-psikolojik yanlarının anlaşılmasına katkı sunulabileceği gibi hapishanelerin mekânsal özelliklerinde yapılacak basit müdahalelerle hem hapishanelerin amacı ve işlevini hem de mahpusların gündelik iyilik hâllerini geliştirebilecek birtakım öneriler ileri sürülebilecektir. Ayrıca insanların hapishaneye ilişkin temsilleri insanların hapishane deneyimi, mahpus yakın olup olmaması gibi doğrudan ya da dolaylı deneyimlerine göre farklılaşabilir. Bu farklılaşma sosyal temsillerin oluşumunda farklı kaynakların nasıl işlediğini görmeye bir katkı sunarak doğrudan hapishane deneyiminin, bir yakını üzerinden hapishane deneyiminin (örn., ekonomik zorluklar, damgalanma, sosyal destek yoksunluğu gibi) ya da hapishanelere ilişkin dolaylı bilgiler ve gündelik üretimler üzerinden hapishane deneyiminin (medya, günlük konuşmalar, kitap, film gibi) rollerini ayırt etmeye olanak tanıyabilir. Bununla paralel olarak hapishanelere ilişkin sosyal temsillerin, yaşadığımız dünyayı anlama ve yorumlama, aynı zamanda kişilerarası iletişimi sağlama işlevleriyle, sosyal gerçekliklerin kurulması ve sürdürülmesine nasıl hizmet ettiğini farklı katılımcı grupları üzerinden göstermek, gündelik hayattaki bu sosyal gerçekliklerin ortaklaştığı ve farklılaştığı yanları daha belirgin bir şekilde anlamayı sağlayabilir. Bir tür beden denetimi üzerinden tutum ve davranışları kontrol etme ve yönlendirme işlevleriyle “disipliner kurum” olarak hapishaneler, farklılaşan bu sosyal gerçekliklerin izini sürebilmek için elverişli mekânlardır (Foucault, 1992). Bu bakımdan hapishanelere ilişkin farklı katılımcı grupları üzerinden elde edilecek algı ve değerlendirmelerin gündelik güç ilişkileri ve sosyal eşitsizliklere dair bir bakış açısı da kazandıracığı ileri sürülebilir.

Literatürdeki bu eksikliklerden yola çıkılarak, hapishanelerin “mahpuslar,” “mahpus yakınları” ve “mahpus olmayanlar” açısından nasıl algılandığını ve değerlendirildiğini öğrenmek amacıyla gerçekleştirilen bu nitel yönelimli araştırma, harmanlanmış olan sosyal-psikoloji ve çevre psikolojisi kuramsal ve metodolojik perspektifiyle Türkçe

literatürde bir başlangıç çalışması olma özelliğindedir. Bir sosyal temsil nesnesi olarak hapishaneyi yalnızca paylaşılan anlam, düşünce ya da kanaatler açısından değil, çevre psikolojisi bilgisinden hareketle bilişsel haritalama tekniği sayesinde, aynı zamanda paylaşılan imaj/imge yönüyle incelemek, Sosyal Temsiller Kuramı'nın oldukça sınırlı biçimde üzerinde durulmuş olan imajiner boyutunu (Bkz. Arruda, 2015) aydınlatmaya katkı potansiyeli taşımaktadır.

### **Sosyal Temsiller ve Hapishaneye Yönelik Paylaşılan Anlamlar**

Bu çalışmada, insanların hapishanelere ilişkin temsillerini açığa çıkartabilmek için Sosyal Temsiller Kuramı temel alınmıştır. Moscovici (1963) sosyal temsilleri, "davranışta bulunma ve iletişim kurma amacıyla belirli bir topluluk tarafından sosyal bir nesnenin detaylı olarak incelenmesi" şeklinde tarif etmektedir (s. 251). Diğer bir deyişle sosyal temsiller, bireyin dünyayı anlama ihtiyacını karşılamak için, gündelik tartışmalar ve iletişim karmaşasında ortaya çıkan ve paylaşılan düşünce ve anlamlardır (Moscovici, 1984). Sosyal temsiller dünyaya ilişkin fikirlerimiz, onu nasıl algıladığımız ve nasıl açıkladığımız konusunda bizlere yön göstermektedir (Moscovici, 1988; 2000).

Moscovici (1973; 1984), sosyal temsillerin, kişinin sosyal çevresine bir tür hâkimiyet kurarak onu anlamlandırmasını sağlaması ve ortak iletişim kodları vasıtasıyla aynı topluluğun üyeleri arasında uzlaşmayı ve iletişimi kolaylaştırması gibi işlevlerinden söz etmektedir. İnsanların dünyayı anlama ve bilinmeyi tanıdık hâle getirme süreçlerinin çıktısı olan sosyal temsiller, sosyal ve mekânsal bir bağlam içinde gündelik tartışmalar ve iletişim karmaşasında oluşmaktadır (Moscovici, 1984). İnsanların hapishanelere dair sosyal temsillerinin ise bu karmaşık ağ içindeki doğrudan ya da dolaylı deneyimlerle, hapishanelerin sosyo-mekânsal özellikleriyle yakından ilişkili olması beklenmektedir. Hapishaneler, mekânsal özellikleri, tarih içindeki dönüşümleri, toplumsal karşılıkları ya da hukuki olarak cezalandırma mekânları olarak çeşitli alanlarda karşılığı olan çok yönlü bir olgudur. Sosyal düşüncedeki ve sağduyu bilgisindeki yeri itibarıyla ise insanların anlam ve değer dünyasında ve kolektif belleğinde kapladığı yer ile hapishane olgusunu bir sosyal temsil nesnesi olarak ele almak mümkün görünmektedir. Hapishane nosyonuna ilişkin paylaşılan fikir, değer ve pratiklerin neler olduğu, hapishane deneyimi olmayanların bu nosyonu nasıl aşına kıldığını anlamak için sosyal temsiller kuramı güçlü bir sosyal psikolojik zemin sunmaktadır.

Kişilerin doğrudan deneyimleri, sosyal temsillerin oluşmasında önemli bir rol oynar. Bir olguya, duruma ya da kavrama dair doğrudan deneyimi olan ve olmayan kişiler arasında sosyal temsillerin içeriği açısından farklılıklar olduğu görgül çalışmalarla bilinmektedir (Aktaş ve ark., 2004; Tavani ve ark., 2009). Örneğin, avukat olan ve olmayanların adalet ve Türkiye'deki hukuk sistemine ilişkin sosyal temsillerinin incelendiği bir çalışmada, hukuk alanında çalışmayanların adalet kavramıyla ilgili sosyal temsillerinde "içsel adalet" ve "ilahi adalet" kavramlarına atıfta bulunurken, avukatların bu kavramlara hiç değinmedikleri görülmüştür (Aktaş ve ark., 2004). Bu bakış açısıyla, (i) hapishane deneyimi olan insanların, (ii) hapishane deneyimi olmayan ancak mahpus yakını olan insanların ve (iii) hapishane deneyimi de mahpus yakını da olmayan insanların birbirlerinden farklı hapishane temsilleri olabileceği ileri sürülebilir: Sözelimi, hapishane deneyimi olmayan insanlarda hukuki tabirler ve medyanın başat etkisi hapishane temsillerini biçimlendirecekken, mahpus veya

mahpus yakını olarak çeşitli biçimde deneyim sahibi olanlarda hapishane içi uygulamaların ve bireysel yaşantıların hapishane nosyonuna dair paylaşılan anlamlar üzerinde etkili olabileceği savunulabilir.

Hapishanelerin izolasyon, mahremiyet, bedensel ve psikolojik sağlık, kişiler arası ilişkiler, mekân kullanımı ve toplumsal cinsiyet rolleri gibi pek çok konuda sosyal psikolojik ve mekânsal etkileri olabilmektedir (Aygül ve ark., 2018; Cochran ve Mears, 2013; Çelik, 2019; Demir ve Demir, 1998; Gamman, 1995; Göregenli, 2003). Örneğin mekânların, insan etkileşimini kolaylaştırması ve/ya zorlaştırması özelliğiyle ele alındığında (Osmond, 1959, Sommer, 1969), hapishanelerin insanları ayıran yanlarının öne çıktığı açıkça fark edilmektedir. Temel bir ihtiyaç olarak sosyal ilişkilerin mekânsal bir yolla kısıtlanmasının ortaya çıkardığı sonuçlar, hapishane deneyimi olan bir kimsenin hapishanelere ilişkin sosyal temsillerinin en belirleyici kaynakları arasında değerlendirilebilir. Diğer yandan, hapishane deneyimi olmayan ancak mahpus yakını olan kimselerin de hapishane temsilleri sözü edilen temsil kaynaklarından etkilenebilir. Ayrıca, bu kimselerin yakınlarının hapsedilmesi sonucu ekonomik zorluklarla, sosyal çevreleri tarafından damgalanma, dışlanma ve sosyal destek yoksunluğu gibi deneyimlerle karşılaşabildikleri bilinmektedir (Merçil, 2018). Dolayısıyla bu deneyimlerin de hapishane temsillerinin oluşmasına zemin sağlayabileceği düşünülmektedir. Hapishane deneyimi ve mahpus yakını olmayan kimseler için ise yukarıda sözü edilen temsil kaynaklarından ziyade hapishanelerle ilgili dolaylı bilgilerin ve gündelik üretimlerin hapishane temsillerinin oluşmasında daha etkili olabileceği düşünülebilir. Bir olgunun medyada, günlük konuşmalarda, kitap, film gibi gündelik üretimlerdeki sunumu, o konudaki sosyal temsillerin oluşmasına katkı sağlayabilmektedir (Balcı ve Korkmaz, 2020; Bulut, 2008; Şah, 2011; Zümrüt ve ark., 2020). Örneğin, filmler ve belgesellerde hapishaneler genellikle mekânın kısıtlı, zamanın geniş olduğu, mahpusların buldukları durumla gerçeklikten kopma, bir çeşit kabuğa çekilme ve içsel yolculuklara çıkarak hayal evrenine sığınma tepkileri gösterdikleri, sürekli gözetlendikleri, baskı ve şiddet üreten ortamlar olarak sunulabilmektedir (Gün, 2016; Maktav, 2017). Diğer bir örnek olarak, 2000 yıllarında yapılan hapishane operasyonlarıyla ilgili gazete haberlerinin analiz edildiği bir çalışmada, medyanın çoğunluğunun söylemsel olarak resmi kaynakların yanında yer aldığı, mahpuslar ve mahpus yakınlarının yaşadığı zorlukları görmezden gelerek ‘biz’ ve ‘onlar’ ayrımı yapan bir dil tercih ettiği görülmüştür (Altaş, 2007). Hapishanelere ilişkin bu türden sunumların, sıradan insanların hapishane temsillerinin şekillenmesinde önemli bir rol oynayabileceği düşünülmektedir.

### **Bilişsel Haritalama ve Hapishaneye Yönelik Paylaşılan İmajlar**

Sosyal temsilleri incelemenin pek çok yolu vardır. Sosyal temsiller gündelik yaşamdaki sözlü ve yazılı üretimler üzerinden ele alınabileceği gibi görsel çıktılar üzerinden, imaj/ingeler yoluyla da incelenebilir. Sosyal temsillerin görsel çıktılar üzerinden incelenmesinin bazı avantajları olduğu söylenebilir. Bu avantajlar, yöntemin insan-mekân ilişkilerini, “mekânın aktif rolünü” daha açık görebilmeyi sağlaması ve sembolik ve duyuşsal temsillerin ve bu temsillerin durumsal özelliklerinin de bütünlüklü olarak daha kolay açığa çıkarılmasına olanak tanınmasıdır (Arruda, 2014; 2015). Bu çalışmada ise sosyal-psikoloji ve çevre psikolojisi çalışmalarında kullanılan geleneksel ve araştırma konusunu



etkili bir şekilde görselleştirmeye hizmet eden bilişsel haritalama tekniği kullanılmıştır (Bollini, 2017; Milgram ve Jodelet, 1976).

Bilişsel haritalar ilk olarak psikolog Edward W. Tolman'ın (1948) labirent üzerinde sıçanların mekânı nasıl öğrendiklerini araştırdığı çalışmalarda ifade edilmiştir. Hayvan deneylerinden elde edilen bu sonuçlardan sonra, şehir plancısı Kevin A. Lynch (1960), bilişsel harita kavramını doğrudan kullanmaksızın ancak Tolman'ın işaret ettiği biçime oldukça yakın bir tarzda, insanların yaşadıkları şehirlere ilişkin imgelerini araştırmıştır. Bilişsel haritalar, mekânsal çevreyi tanımak ve kullanmak için oluşturulan zihinsel yapılarıdır ve mekânsal çevreye ilişkin bilgilerin alınması, işlenmesi, depolanması, hatırlanması ve gerektiğinde yeniden düzenlenmesi gibi süreçleri içermektedir (Downs ve Stea, 1973; 1977). Bilişsel haritaların; blok stil, grafik stil, sembolik stil gibi çeşitleri vardır. Blok haritalar, imaj ve öğelerin parça ve bloklar hâlinde gruplandığı ancak aralarında çizime dayalı bağlantıların bulunmadığı haritalardır. Grafik haritalar, bir mekâna ait somut ayrıntıları resimleyen haritalardır. Sembolik haritalar ise duyularla doğrudan ifade edilmeyen bilişsel imajlara dair sembolik ve resimsel ifadeleri kapsayan haritalar olarak tarif edilebilir (Göregenli, 1985; 2015). Her bir bilişsel harita türü farklı bilgiler sunabilmektedir. Hapishanelerin geniş bir çeşitlilik içinde nasıl temsil edildiğini gösterebilmek için bilişsel harita türlerinin önemli olabilir. Bilişsel haritalama tekniğinin, özellikle doğrudan deneyimin aktif rolünün, sözelimi hapishane mekânının fiziksel bileşenlerinin, kapatılma deneyiminde mahpus olma hâllerinin ve hapishanenin sembolik boyutunun incelenebilmesi açısından işlevsel bir rolü olacağı düşünülmektedir.

Bu nitel araştırmanın amacı; mahpusların, mahpus yakını olanların ve mahpus yakını olmayanların hapishanelere yönelik paylaşılan imaj, kanaat, anlam ve duygulanımlarını incelemektir. Diğer bir ifadeyle araştırmanın amacı, (i) hapishane deneyimi olan, (ii) hapishane deneyimi ve mahpus yakını olmayan ve (iii) hapishane deneyimi olmayan ancak mahpus yakını olan insanların hapishaneleri nasıl algıladıklarını ve değerlendirdiklerini, bu algı ve değerlendirmelerin nasıl ortaklaştığını ve farklılaştığını inceleyerek hapishane temsillerini özellikle paylaşılan anlamlar ve imajlar ölçeğinde açığa çıkartmaktır. Doğrudan deneyimin sosyal temsiller üzerindeki belirleyiciliği değerlendirildiğinde, geçmişte hapishane deneyimi olanların, diğerlerine kıyasla, fizik-mekânsal unsur kullanımında ve buna yüklenen anlamlarda bir içerik zenginliği olacağı beklenmektedir. Hapishane nosyonuna dair paylaşılan anlamlar, görüşler ve duygulanımlar konusunda, hapishane deneyimi olmayan ve mahpus yakınlığı bulunmayanların temsillerinde medya ve kurumlar gibi dış ve makro faktörlerin etkisinin başat ve kurucu olabileceği ileri sürülebilir. İdeal hapishanenin nasıl olması gerektiğine ilişkin paylaşılan görüşlerin ve hapishanelerin olmadığı bir dünya tasavvurunun nasıl olacağına ilişkin paylaşılan kanaatlerin neler olduğu araştırma problemi dahilindedir.

## Yöntem

### Katılımcılar

Araştırmanın örneklemini hapishane deneyimi olan<sup>1</sup> ( $N = 22$ ; 4 Kadın, 18 Erkek), hapishane deneyimi olmayan ancak mahpus yakını olan ( $N = 13$ ; 6 Kadın, 7 Erkek) ve hapishane deneyimi ve mahpus yakını olmayan ( $N = 15$ ; 8 Kadın, 7 Erkek) toplam 50 katılımcıdan (18 Kadın, 32 Erkek) oluşmaktadır. Katılımcıların yaşları 14 ila 58 arasında değişmektedir ( $Ort_{yaş} = 29.64$ ;  $SS = 9.47$ ). Katılımcılar Türkiye'nin farklı illerinde ikamet etmektedirler<sup>2</sup>. Katılımcıların ikamet ettiği iller şunlardır: Adana ( $N = 6$ ), Van ( $N = 19$ ), İzmir ( $N = 6$ ), Şanlıurfa ( $N = 6$ ), Diyarbakır ( $N = 5$ ), Bursa ( $N = 4$ ) ve İstanbul ( $N = 4$ ).

Katılımcılara amaçlı, kartopu ve kolay ulaşılabilir örnekleme teknikleriyle erişilmiştir. Üç katılımcı grubuna erişmek için farklı şehirlerde ikamet etmekte olan araştırmacıların sosyal ağlarındaki kimselerin önerileri ve katılımcıların önerilerinden yararlanılmıştır. Ayrıca hapishane deneyimi olan katılımcılara erişebilmek için Barolar ve Ceza İnfaz Sisteminde Sivil Toplum Derneği gibi kuruluşların katılımcı yönlendirmeleri de kullanılmıştır.

Hapishane deneyimi olan katılımcıların hapishanede kalma süreleri iki ila 144 ay arasında değişmektedir ( $Ort_{süre} = 28.86$ ;  $SS = 35.13$ ;  $Mdn_{süre} = 14.00$ ). Bu katılımcıların %86.4'ünün hapishaneye girmiş en az bir yakını (örn., aile fertleri, akrabalar, yakın arkadaşlar) bulunmaktadır.

### Veri Toplama Araçları

#### *Kişisel Bilgi Formu*

Katılımcıların cinsiyet, yaş, yaşadıkları coğrafi bölge, şehir gibi bilgilerinin öğrenilmesi için araştırmacılar tarafından hazırlanmış olan formdur. Ayrıca bu formda, katılımcıların hapishane deneyimi (Daha önce hiç hapishaneye girdiniz mi?) ile mahpus yakınlarının olup olmadığına (Hapishaneye girmiş ya da şu an hapishanede olan herhangi bir yakınınız var mı?) ve hapishaneleri işlevli veya yararlı görüp görmediklerine ilişkin (Hapishanelerin mahpuslar için işe yaradığını ya da faydalı olduğunu düşünüyor musunuz?) bilgileri öğrenmek üzere kapalı uçlu sorular da yer almıştır.

#### *Yarı-Yapılandırılmış Görüşme Formu*

Katılımcıların hapishaneleri zihinlerinde nasıl temsil ettiklerini anlamaya yönelik açık uçlu sorular (örn., Hapishane denilince aklınıza gelen ilk beş sözcük nelerdir?, Size göre hapishanenin amacı / işlevi nedir?, Size göre ideal hapishane nasıl olmalı?, Size göre hapishaneler olmasaydı ne olurdu? gibi) yer almaktadır. Açık-uçlu sorular konuyla ilgili literatür bağlamında katılımcı yönelimli bir perspektifle bireylerin öznel anlam dünyalarını, deneyimlerini ve görüşlerini yansıtmaya olanak tanınması ve hapishane temsillerini çok boyutlu biçimde inceleme hedefi göz önünde bulundurularak araştırmacılar tarafından belirlenmiştir.

<sup>1</sup> Bu gruptaki katılımcıların önemli bir kısmı, hapishaneye girme nedeni ile ilgili herhangi bir soru olmamasına rağmen, siyasi gerekçelerle hapishaneye girdiklerini görüşme esnasında beyan etmişlerdir.

<sup>2</sup> Araştırmada yaşa özgü bir inceleme bulunmamaktadır. Yaşları 14 ve 17 olmak üzere 18 yaş altı iki katılımcı araştırmaya dâhil olmuştur. Veri toplama sürecinde olumsuz bir dönüt ve/veya uygulamada bir güçlük ile karşılaşmamıştır.

### **Bilişsel Haritalama Formu**

Katılımcıların hapisanelere ilişkin sosyo-mekânsal temsillerini anlamak için kullanılan A3 boyutunda boş ve beyaz bir sayfadır.

### **İşlem**

Araştırma Türk Psikologlar Derneği Etik Yönetmeliği'ne (2004) uygun şekilde birbirleri arasında uygulama tutarlılığının sağlandığı üç araştırmacı tarafından yüz yüze 2017-2018 yıllarında gerçekleştirilmiştir. Araştırmacılar, Türkiye'nin farklı şehirlerinde ikamet etmektedirler. Uygulama tutarlılığının sağlanabilmesi için, veri toplama aşamasına geçilmeden önce, çevrim içi toplantılar düzenlenerek işlem aşaması teorik olarak netleştirilmiş ve deneme uygulamaları yapılmıştır.

Görüşmelerin katılımcıların kendilerini güvende ve rahat hissedebilecekleri, sessiz ortamlarda yapılmasına özen gösterilmiştir. Görüşmeye başlamadan önce katılımcılara çalışmayla ilgili kısa ve anlaşılır tanıtıcı bilgiler verilmiş, sonrasında ise onam formu sunulmuştur. Veri toplama süreci iki aşamada gerçekleşmiştir. Birinci bölümde kişisel bilgi formu ve yarı-yapılandırılmış görüşme formu katılımcılar tarafından doldurulmuştur. Kendisi doldurmak istemeyen katılımcıların formları, araştırmacılar tarafından sözlü geri bildirimle dayalı biçimde doldurulmuştur. İkinci bölümde ise katılımcılara A3 boyutunda boş birer kâğıt verilerek önce "hapishaneyi" düşünceleri daha sonra zihinlerinde oluşan hapishaneyi kâğıda aktarmaları istenmiştir. Her iki uygulama toplamda ortalama 50 dakika sürmüştür.

### **Veri Analizi**

Araştırmadan elde edilen veriler MAXQDA 20 aracılığıyla açık kodlu içerik analizi ile incelenmiştir. Açık kodlama verilerde çeşitli ortaklıkların keşfedilmesiyle, yeni kategoriler ve kavramlar inşa etmeye olanak tanımaktadır (Joffe ve Yardley, 2004). Kodlamalar üçüncü yazar tarafından yapılmış, diğer yazarlar tarafından bağımsız olarak gözden geçirilmiştir. Kodlamalarla ilgili uyuşmazlıklar müzakere edilerek kodlara son hâli verilmiştir. Kodlamaların ilk aşamasında katılımcıların yanıtları, sözcükler ya da sözcük grupları düzeyinde ele alınarak kodlar oluşturulmuştur. Devamında bu kodlardan birbiriyle örtüşenler birleştirilerek alt-kategoriler geliştirilmiştir. Son aşamada ise birbirine yakın alt-kategoriler kategorilerin altında bir araya getirilmiştir.

### **Bulgular**

Analiz sonuçları iki bölümde sunulmuştur. Birinci bölümde bilişsel haritalardan elde edilen bulgular ve farklı harita stilleri; ikinci bölümde ise yarı-yapılandırılmış görüşmelerden bulgular gösterilmiştir.

### **Bilişsel Haritalama Bulguları**

Hapishane deneyimi olan katılımcıların hapisanelere ilişkin bilişsel haritaları incelendiğinde, bu katılımcılarda mahpus hâllerine (%30.19), hapisanelerin makro ve mikro mekânsal bölümlerine (%20.13) ve izolasyon deneyimine dair çizimlerinin (%16.35) öne çıktığı görülmektedir (Bkz. Tablo 1).

Hapishane deneyimi olmayan ancak mahpus yakını olan katılımcılar, mahpusların özel

**Tablo 1.** *Hapishane Deneyimi Olan Katılımcıların Bilişsel Haritalardaki Hapishane Temsilleri*

Hapishane Temsilleri	Frekans	Yüzde
Mahpus hâlleri (özlem duyan, volta atan, başka bir hapishaneye nakledilen mahpus gibi)	48	30.19
Hapishanenin makro ve mikro mekânsal bölümleri (avlu, koğuş, hücre gibi)	32	20.13
İzolasyon imgeleri ve deneyimi (demir parmaklık, izole mahpus gibi)	26	16.35
Mahpusların özel ve hapishanenin demirbaş eşyaları (kitap, ranza, masa gibi)	22	13.84
Hapishane dışı imgeler ve diğer sembolik unsurlar (güneş, doğa, içeri-dışarı zıtlığı gibi)	22	13.84
Hapishane görevlileri (gardiyân, hapishane müdürü, polis gibi)	9	5.66
<i>Toplam</i>	159	100

ve hapishanenin demirbaş eşyalarını (%24), izolasyon imgelerini (%20) ve zaman, adalet gibi kavramları gösteren sembolik unsurları (%18.67) daha sık çizmişlerdir (Bkz. Tablo 2).

**Tablo 2.** *Hapishane Deneyimi Olmayan Ancak Mahpus Yakını Olan Katılımcıların Bilişsel Haritalardaki Hapishane Temsilleri*

Hapishane Temsilleri	Frekans	Yüzde
Mahpusların özel ve hapishanenin demirbaş eşyaları (fotoğraf, ranza, telefon gibi)	18	24.00
İzolasyon imgeleri ve deneyimi (zincir, kilit, tek başına olan mahpus)	15	20.00
Sembolik unsurlar (zaman, adalet imgeleri)	14	18.67
Mahpus hâlleri (avluya çıkmış mahpus, çıplak aranan mahpus gibi)	14	18.67
Hapishanenin makro ve mikro mekânsal bölümleri (koğuş, hücre, lavabo gibi)	11	14.67
Hapishane görevlileri (asker, polis gibi)	3	4.00
<i>Toplam</i>	159	100

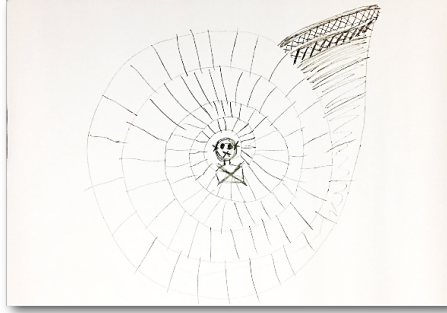
Ne hapishane deneyimi ne de mahpus yakını olan katılımcıların hapishanelere ilişkin bilişsel haritalarında ise mahpusların özel ve hapishanenin demirbaş eşyalarını (%28.57), mahpus hâllerini (%21.77) ve hapishanelerin makro ve mikro mekânsal bölümlerini (%18.37) daha sık çizdikleri görülmüştür (Bkz. Tablo 3).

**Tablo 3.** *Hapishane Deneyimi ve Mahpus Yakını Olmayan Katılımcıların Bilişsel Haritalardaki Hapishane Temsilleri*

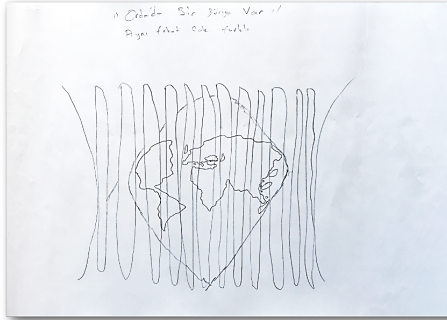
Hapishane Temsilleri	Frekans	Yüzde
Mahpusların özel ve hapishanenin demirbaş eşyaları (tespih, ünlü posterleri, ranza gibi)	42	28.57
Mahpus hâlleri (spor yapan, resim yapan, pişman mahpus gibi)	32	21.77
Hapishanenin makro ve mikro mekânsal bölümleri (revir, yemekhane, koğuş gibi)	27	18.37
İzolasyon imgeleri ve deneyimi (tel örgü, demir kapı gibi)	20	13.61
Hapishane dışı imgeler ve diğer sembolik unsurlar (doğa, gökyüzü, sabır imgeleri)	16	10.88
Hapishane görevlileri (gardiyân, hapishane müdürü, polis gibi)	10	6.80
<i>Toplam</i>	147	100

Giriş kısmında da değinildiği üzere, bilişsel haritalar farklı stillerde olabilmektedir. Bu çalışma kapsamında öne çıkan bilişsel harita stilleri ise sembolik stil, blok stil ve grafik stil bilişsel haritalardır. Hapishane deneyimi olmayan ama mahpus yakını olan bir katılımcı, sembolik stille çizdiği bilişsel haritada, bir mahpusu spiral görünümüne bir imgede girdaba kapılmış olarak ifade etmiştir. (Bkz. Şekil 1). Benzer şekilde hapishane deneyimi olmayan

ama mahpus yakını olan bir başka katılımcı hapisanenin “içini” bir dünya olarak çizmiştir. Bu dünyanın “dışı” ise parmaklıklarla ayrılmıştır. Katılımcı bu çiziminin hemen üzerine “Orda da bir dünya var, aynı ama çok farklı.” notunu eklemiştir (Bkz. Şekil 2).

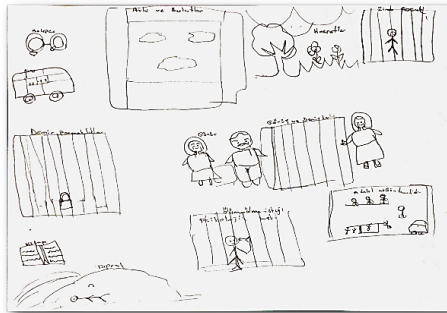


**Şekil 1.** Katılımcı 21: Kadın, 25 Yaşında, Hapishane Deneyimi Olmayan ama Mahpus Yakını Olan Katılımcı (Sembolik Stil).



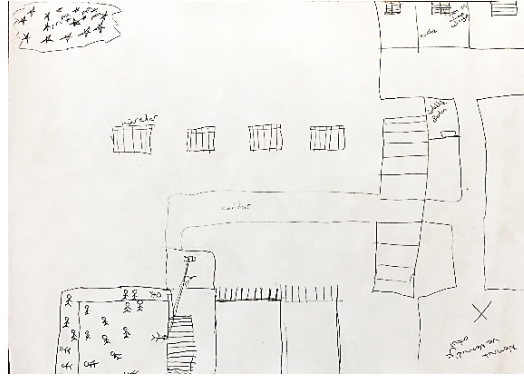
**Şekil 2.** Katılımcı 39: Erkek, 22 Yaşında, Hapishane Deneyimi Olmayan Ama Mahpus Yakını Olan Katılımcı (Sembolik Stil).

Hapishane deneyimi olan bir katılımcı ise bloklar hâlinde gruplanan ancak aralarında çizime dayalı bağlantıların bulunmadığı bilişsel haritasında farklı görünümelerde mahpus hâllerini (örn., demir parmaklıklar ardında, görüş salonunda gibi) betimlemiştir (Bkz. Şekil 3).



**Şekil 3.** Katılımcı 12: Kadın, 32 Yaşında, Hapishane Deneyimi Var (Blok Stil).

Hapishane deneyimi olmayan ama mahpus yakını olan bir katılımcı ise hapishaneye ilişkin somut detayları (örn., koğuş koridoru, hücreler, avlu gibi) bütünlüklü olarak çizmiştir (Bkz. Şekil 4).



**Şekil 4.** Katılımcı 28: Kadın, 25 Yaşında, Hapishane Deneyimi Olmayan Ama Mahpus Yakını Olan Katılımcı (Grafik Stil).

### Yarı-Yapılandırılmış Görüşmelerin Bulguları

Hapishanelere ilişkin temsilleri belirlemek amacıyla katılımcıların, “Hapishane denilince aklınıza gelen ilk beş sözcük nelerdir?”, “Size göre hapishanenin amacı / işlevi nedir?”, “Size göre ideal hapishane nasıl olmalı?” ve “Size göre hapishaneler olmasaydı ne olurdu?” sorularına verdiği yanıtlar incelenmiştir:

Hapishane deneyimi olan katılımcıların hapishanelere ilişkin kullandıkları ilk sözcükler incelendiğinde, bu katılımcılarda özgürlük, özlem gibi duygu isimlendirmelerinin (%37.61), izolasyona işaret eden tecrit, kısıtlanma gibi sözcüklerin (%17.43) ve işkence, baskı gibi olumsuz deneyimlere işaret eden sözcüklerin (%11.01) öne çıktığı görülmektedir (Bkz. Tablo 4). Hapishane deneyimi olan katılımcılar için hapishanelerin amacı ve işlevinde öne çıkan temsiller şunlardır: *Sözde rehabilitasyon, ıslah etme, korkutma, baskı, susturma, işlevsiz ve amaçsız yerler ve topluma kazandırma yeri*<sup>3</sup>. İdeal hapishanelere ilişkin öne çıkan görüş-kanaat temelli temsiller ise şunlardır: *Eğitim ve değişim yeri, toplumsal hayata yönlendirici, fiziksel şartlarının iyi olması, toprakla iç içe olması*. Hapishane deneyimi olan katılımcılar, “Size göre hapishaneler olmasaydı ne olurdu?” sorusuna; *başka bir mekanizmanın gelişeceği, toplumsal olayların daha fazla artacağı, kaos olacağı ve böyle bir durumun gerçekleşemeyeceği* gibi yanıtlar vermişlerdir.

Hapishane deneyimi olmayan ancak mahpus yakını olan katılımcıların hapishanelere ilişkin sözcükleri incelendiğinde, bu katılımcılar, hükümet, fikir suçu, Kürt halkı gibi siyasi bağlantıları (%20), tecrit, kısıtlılık, kapatma gibi izolasyona dair ifadeleri (%18.46) ve suç, suçlu, ceza ve adalet sözcüklerini (%18.46) daha sık ifade etmektedirler (Bkz. Tablo 5). Hapishane deneyimi olmayan ancak mahpus yakını olan katılımcılar için hapishanelerin amacı ve işlevinde öne çıkan temsiller şunlardır: *Korku, bastırma, susturma, kısıtlama, uyarma, caydırma, disiplin ve denetim*. Bu katılımcılar için ideal hapishaneler *topluma*

<sup>3</sup> Bu bölümde *italik* olarak belirtilen sözcükler ve sözcük grupları katılımcıların kendi ifadeleridir.

**Tablo 4.** *Hapishane Deneyimi Olan Katılımcıların Hapishane Temsilleri*

Hapishane Temsilleri	Frekans	Yüzde
Duygular (özgürlük, özlem gibi)	41	37.61
İzolasyon (tecrit, kısıtlanma gibi)	19	17.43
Olumsuz deneyimler (işkence, baskı gibi)	12	11.01
Hapishane görevlileri (gardiyan, asker gibi)	7	6.42
Suç, suçlu, ceza ve adalet	6	5.50
Kontrol	5	4.59
Eğitim ve ıslah yeri	4	3.67
Bellek şahsiyetleri (Nelson Mandela gibi)	3	2.75
Hapishane bölümleri ve eşyaları (koğuş, ranza)	2	1.83
Diğer (voleybol, kuru fasulye gibi)	10	9.17
<i>Toplam</i>	109	100

*kazandırıcı, bilinçli ve ilkeli, pişman ettirici, farkındalık kazandırıcı, eğitimleri olan yerler olmalıdır. Bu gruptaki katılımcıların bir kısmı hapishaneler olmasa kişiye göre adaletin olacağını, suç oranının daha fazla artacağını ifade ederken, diğer bir kısmı hayatın daha güzel olacağını belirtmiştir. Bir kısmı ise bu konuda kararsız kaldığını ifade etmiştir.*

**Tablo 5.** *Hapishane Deneyimi Olmayan Ancak Mahpus Yakını Olan Katılımcıların Hapishane Temsilleri*

Hapishane Temsilleri	Frekans	Yüzde
Siyasi bağlantılar (hükümet, fikir suçu, Kürt halkı gibi)	13	20.00
İzolasyon (tecrit, kısıtlılık, kapatma gibi)	12	18.46
Suç, suçlu, ceza ve adalet	12	18.46
Olumsuz deneyimler (fiziksel işkence, psikolojik işkence gibi)	8	12.31
Duygular	5	7.69
Hapishane bölümleri ve eşyaları	4	6.15
Hapishane görevlileri	3	4.62
Kontrol	2	3.08
Adaletsizlik-kötülük	2	3.08
Diğer (zaman, toparlanma gibi)	4	6.15
<i>Toplam</i>	65	100

Ne hapishane deneyimi ne de mahpus yakını olan katılımcıların hapishanelere ilişkin kullandıkları ilk sözcükler incelendiğinde, bu katılımcılar hukukla ilgili suç, suçlu, ceza ve adalet gibi sözcükleri (%25.33), hapishanenin mekânsal bölümleri ve eşyalarının isimlerini (%18.67) ve pişmanlık, hüznün, özlem gibi duyguları ifade eden sözcükleri (%17.33) daha sık olarak ifade etmişlerdir (Bkz. Tablo 6). Hapishane deneyimi ve mahpus yakını olmayan katılımcılar için hapishanelerin amacı ve işlevi konusunda öne çıkan temsiller şunlardır: *Islah, rehabilitasyon, ceza, toplumsal düzen, uyarıcı, caydırıcı, suç oranını düşürücü ve suçlu olanı ayırıcı*. Bu katılımcılar için ideal hapishaneler *suçlara göre muamelenin yapıldığı, psikolojik desteğin verildiği, suç işlememeye teşvik edilen, dışarıdan kopuk olmayan, rehabilite edici olan ve bir eğitim yeri olan yerlerdir*. Yine bu gruptaki katılımcılar hapishaneler olmasa *suç oranının artacağını, kişiye göre adaletin ortaya çıkacağını, başka bir mekanizmayla yine izolasyonun olacağını, güvensizlik ve saygısızlığın artacağını* ifade etmişlerdir.

“Hapishanelerin mahpuslar için işe yaradığını ya da faydalı olduğunu düşünüyor musunuz?” sorusuna hapishane deneyimi olan katılımcıların %72.7’si “hayır”, %22.7’si “evet” ve %4.5’i “kararsızım” yanıtlarını vermiştir. Hapishane deneyimi olmayan ancak mahpus yakını olan katılımcıların %53.8’i “hayır”, %7.7’si “evet” ve %38.5’i “kararsızım”

**Tablo 6.** *Hapishane Deneyimi ve Mahpus Yakını Olmayan Katılımcıların Hapishane Temsilleri*

Hapishane Temsilleri	Frekans	Yüzde
Suç, suçlu, ceza ve adalet	19	25.33
Hapishane bölümleri ve eşyaları	14	18.67
Duygular	13	17.33
İzolasyon	9	12.00
Eğitim ve ıslah yeri	4	5.33
Kontrol	4	5.33
Hapishane görevlileri	3	4.00
Bellek kurumu (Metris cezaevi)	1	1.33
Diğer (yanlış zaman, yanlış yer gibi)	8	10.67
<i>Toplam</i>	75	100

yanıtlarını vermiştir. Hapishane deneyimi ve mahpus yakını olmayan katılımcıların ise %40'ı “hayır”, %20’si “evet” ve %40’ı “kararsızım” yanıtlarını vermiştir (Bkz. Tablo 7). Bu sonuçlarla hapishane deneyimi olmayan iki gruptaki katılımcılarda “kararsızım” yanıtının daha yüksek oranlarda olduğu, diğer bir deyişle hapishane deneyimi olan katılımcıların bu konudaki değerlendirmelerinin “hayır” lehine daha net olduğu görülmüştür.

**Tablo 7.** *Katılımcıların Hapishanelerin İşlevine İlişkin Değerlendirmeleri*

	Hapishanelerin mahpuslar için işe yaradığını ya da faydalı olduğunu düşünüyor musunuz?		
	Hayır (%)	Evet (%)	Kararsızım (%)
Hapishane deneyimi olan katılımcılar	72.7	22.7	4.5
Hapishane deneyimi olmayan ancak mahpus yakını olan katılımcılar	53.8	7.7	38.5
Hapishane deneyimi ve mahpus yakını olmayan katılımcılar	40	20	40

## Tartışma

Bu çalışmada üç grup katılımcının, diğer bir deyişle hapishane deneyimi olan, hapishane deneyimi olmayan ancak mahpus yakını olan ve hapishane deneyimi ve mahpus yakını olmayan insanların hapishaneleri nasıl algıladıkları ve değerlendirdikleri; bu algı ve değerlendirmelerin hangi konularda ortaklaştığı ve farklılaştığı incelenerek hapishane temsilleri açığa çıkarılmıştır. Sosyal psikoloji ve çevre psikolojisinin perspektifleri kullanılarak, bu çalışmada bir sosyal temsil nesnesi olarak “hapishane” hem paylaşılan anlam, düşünce ya da kanaatler hem de paylaşılan imaj/imge yönüyle incelenmiştir.

Hapishane deneyimi olan katılımcılar ile hapishane deneyimi olmayan ancak mahpus yakını olan katılımcıların bilişsel haritalarında ve yarı-yapılandırılmış görüşmelerinde izolasyon deneyimine dair temsiller ortaklaşmaktadır. Bu paylaşılan temsiller, izolasyon gibi güçlü etkileri olan bir deneyimin mahpuslar ve mahpus yakınları arasındaki etkileşimlerle ve mahpus yakınlarının bu konudaki açık ya da örtük ipuçlarına dair artan hassasiyeti gibi olası nedenlerle hapishane temsillerinin ifade edilmesinde ortak bir temsil olarak öne çıkmaktadır. Nitekim izolasyon; yabancılaşma ve asosyalite riski altında içe kapanma, sınır koyma yeteneğini kaybetme, hayal kırıklıklarını şiddet yoluyla ifade etme, kendine zarar verme eğiliminin artması gibi olumsuz çıktılara yol açabilen oldukça belirgin bir deneyimdir (Haney, 1993; Richards, 1978).

Hapishane deneyimi ve mahpus yakını olmayan katılımcıların yarı-yapılandırılmış görüşmelerinde hapishanelerin hukuksal terimlerle (örn., suç, ceza, adalet gibi) daha baskın



şekilde ifade edildiği gözlenmiştir. Ayrıca bu katılımcıların hapisanedeki mahpusların durumlarını daha çok “dışarıdan” duygularla (örn., merhamet, acıma gibi) tarif ettikleri görülmektedir. Bu sonuçlar, bu gruptaki katılımcıların diğer gruptaki katılımcılara kıyasla mahpuslarla daha az özdeşim ve empati kurma eğiliminde olduklarına işaret etmektedir.

Her üç gruptaki katılımcılar genelinde, suçlar ile mücadele için zorunlu olarak bir cezalandırma mekanizmasına ihtiyaç duyulduğu konusunda belirgin bir ortaklaşma görülmektedir. Bu fikirdeki katılımcılar hapisanelerin olmaması durumunda suç oranının artacağı, kaos ortamının oluşacağı ya da kişiye göre adaletin hâkim olacağı gibi argümanlar ifade etmektedir. Bu durum kapatılmaya dayalı cezalandırma yönteminin suçları azaltmada ya da engellemede “işe yaradığına” dair paylaşılan inançla ilgili görülmektedir. Cezalandırmayı destekleyen bu paylaşılan inanç, otoriter tutumlar ve otoriter bağlamdan besleniyor olabilir. Nitekim otoriterliğin, tehdit olarak görülen kimselere ya da yasaları çiğneyenlere karşı daha az hoşgörü gösterme ve daha fazla cezalandırma tutum ve davranışları sergileme ile güçlü ilişkiler gösterdiği bilinmektedir (Adorno ve ark., 1950; Altemeyer, 1981, 1996; Wylie ve Forest, 1992). Ayrıca bu konuda çeşitli kültürlerde gerçekleştirilen çalışmalarda farklı sonuçlar söz konusu olabilmektedir. Bu çalışmalarda, hapsedme cezasının suç işlemekten alıkoyma konusundaki işlevinde suçların türünün, hapsedilme süresinin, hapisane koşullarının önemli faktörler olduğu vurgulanmaktadır (Flórez, 2021; Kury ve ark., 2003).

Cezalandırma mekanizmasını destekleyen “işe yarama” inancının tersine, hapisane deneyimi olan gruptaki katılımcıların hapisaneleri işlevleri açısından sözde rehabilitasyon ve esasen işlevsiz kurumlar olarak tarif etmeleri, hapisanelere dair ideal koşullar ile hapisaneleri gerçekte deneyimlemenin arasındaki derin farka işaret etmektedir. Bu gruptaki katılımcılar suç oranının artacağı, kaos ortamının oluşacağı ya da kişiye göre adaletin hâkim olacağı gibi (gelecekteki) endişelere değil hapisanelerdeki (geçmişteki) olumsuz deneyimlerine dayanarak hapisanelerin işlevini yerine getirmediğine inanmaktadırlar. Hapisane deneyimi olan katılımcıların bu paylaşılan inançları diğer gruplara kıyasla daha belirgindir. Ayrıca bu gruptan bazı katılımcılar hapisaneleri, suç işleme bakımından pekiştirici yerler olarak görmekte ya da en azından bazı suçlar bakımından (örn., hırsızlık) “yeni tekniklerin” öğrenildiği yerler olarak tarif etmektedir. Bu durum, hapisanelerin tekrar eden suç oranlarıyla ilişkili mekânlar olduğunu, suç işleyen kişileri suçlardan caydırma kapasitelerinin düşük olduğunu, suçta profesyonelliği sağlayabildiğini, suçlarla ilgili alt kültürlerin oluşumuna katkı sağladığını gösteren sonuçlarla tutarlıdır (Kızmaz, 2007).

Hapisanelerin sözcük düzeyinde çağrışıma dayalı temsilleri incelendiğinde, hapisane deneyimi olanların ve hapisane deneyimi olmayan ancak mahpus yakını olanların olumsuz deneyimleri (örn., fiziksel işkence, psikolojik işkence, baskı gibi) vurguladıkları görülmektedir. Hapisane deneyimi ve mahpus yakını olmayan grupta ise olumsuz deneyimlerin ifade edilmediği dikkati çekmektedir. Bu durum, Altaş’ın (2007) çalışma sonuçlarıyla, hapisane deneyiminin dışında kalan aktörlerin (örn., medya), mahpusların yaşadıkları zorlukları görmezden gelme eğilimiyle benzerlik taşımaktadır. Benzer şekilde hapisane deneyimi ve mahpus yakını olmayan grubun hapisane temsillerinin ana akım medyadaki hapisane sunumlarından etkilenmiş olabileceğini düşündürmektedir. Nitekim,

ana akım medyada hapishaneler, mahpusların konumundan ziyade, resmi kaynakların konumundan değerlendirilmektedir (Altaş, 2007).

İdeal hapishanelerin nasıl olması gerektiği konusunda hapishanelerin mekânsal özelliklerini (örn., fiziksel özelliklerin iyi olması, toprakla iç içe olması gibi) açıkça vurgulayan katılımcılar hapishane deneyimi olanlar arasındadır. Bu durum, sosyal temsillerin oluşumunda doğrudan deneyimin kurucu rolüne işaret etmektedir. Ayrıca bu sonuç sosyal temsillerin üzerinde yaşadığımız dünyayı kendi ihtiyaçlarımız doğrultusunda arzu ettiğimiz bir yere dönüştürme isteğini yerine getirme işleviyle de oldukça yakından ilişkili görünmektedir (Moscovici, 1984). Diğer iki gruptaki katılımcılar ise ideal hapishanelerin mekânsal yanlarından ziyade sistemsel ya da yapısal yanlarını (örn., suçu engellemeye yönelik aktiviteler, politikalar gibi) vurgulamaktadırlar. Dolayısıyla, hapishane idealine ilişkin kanaat ve görüşe dayalı temsillerde doğrudan deneyimin olması katılımcıları fiziksel bir mekân olarak ideal hapishaneye odaklanmaya, doğrudan deneyimin olmaması ise cezalandırma pratikleri ve kapatılmaya dair değerlendirmelere sevk ediyor gibi görünmektedir.

Yukarıda çeşitli yanlarıyla öne çıkarılan sonuçlar esasında sosyal temsillerin, güç ilişkilerini ve sosyal eşitsizlikleri sürdüren bir sistem içinde, farklı sosyal gerçekliklerin inşa edilmesinde ve sürdürülmesindeki açık rolüne dikkat çekmektedir. Hapishaneye ilişkin üç farklı nitelikteki grubun hapishanelere dair sosyo-mekânsal temsilleri yaşadıkları dünyayı anlama, yorumlama ve öngörme ihtiyaçlarını karşılarken, diğer yandan bu dünyayı kendi beklenti ve ihtiyaçlarına göre dönüştürme isteklerini de belirginleştirmektedir (Moscovici, 1984; 1988). Bu durum katılımcıların basitçe kişisel ihtiyaçlarını dile getirdikleri bir sosyal gerçeklikten farklı olarak, bir bağlam içinde, deyim yerindeyse dört bir yanı kuşatmış güçlü sosyal ve politik bir sistemin bileşenleri içinde beklenti ve ihtiyaçlara işaret etmektedir. Söz gelimi bu tür bir sistemin “arzu ettiği” biçimde, üç katılımcı grubu bir cezalandırma sisteminin gerekliliği konusunda uzlaşmaktadırlar. Aynı zamanda bu kez sistemin “müsaade ettiği” ölçüde, diğer bir deyişle sistemin var olan temel işleyişi değiştirmeden fakat kontrol edilebilir talepleri meşru gördüğünü ima etmesiyle; hapishane deneyimi olan katılımcılar aslında hapishaneleri işlevsiz kurumlar olarak gördüklerini ifade etmektedirler. Bir ikilem olarak görülebilecek bu durum, aslında bir bağlam ya da sosyal ve politik bir sistem vurgusuyla anlaşılır olmaktadır. Bireyselliği aşan bu sistemik unsurlar bireylere bir yandan adeta cezalandırma sisteminin mutlaka olması gerektiğini, aksi durumda daha kötü bir dünyada yaşayacaklarını, diğer yandan ise reformist bir perspektifle cezalandırma sistemi içindeki “küçük” aksaklıkları düzelterek var olan işleyişin devam ettirilmesi gerekliliğini ima etmektedir. Bu ima hem hapishanelerin olması gerektiğini hem de işlevsiz olduklarını ifade etmeyi olanaklı kılıyor gibi görünmektedir. Dahası, hapishane deneyimi olan katılımcıların önemli bir kısmının siyasi gerekçelerle hapishaneye girip çıktıkları düşünüldüğünde, yukarıda işaret edilen sistemin dezavantajlı durumlarını hem bilen hem de deneyimleyen kimseler olmalarından dolayı, disipline edici bir kurum olarak hapishanelerin mahpusları rehabilite etme, suçtan caydırma işlevlerinin aslında olmadığını düşünceleri şaşırtıcı değildir (Foucault, 1992). Dolayısıyla hapishane temsilleriyle kurulan ve sürdürülen bu farklı sosyal gerçekliklerin kendilerinden daha kapsayıcı bir sistem içinde var oldukları önemle vurgulanmalıdır.

Bilişsel haritaların sonuçlarında, yarı-yapılandırılmış görüşmelerin sonuçlarına kıyasla, daha fazla mekânsal unsurlar ifade edilmiştir. Bu mekânsal unsurlar sosyal temsiller olarak çerçevelenmiştir, ayrı olarak “mekânsal temsiller” şeklinde ele alınmamıştır. Mekânsal temsiller olarak değerlendirilebilecek (örn. koğuş, hücre, lavabo gibi hapisanenin makro ve mikro mekânsal bölümleri) içerikler, bütün katılımcı gruplarında ortak bir şekilde ve öne çıkan sıklıklarda ifade edilmiştir. Bu çizimler söz konusu temsillerin katılımcılarca paylaşıldığına, onların kişisel deneyimlerini aşan bir nitelikte olduğuna işaret etmektedir. Bilişsel haritalarda, ayrıca, yarı-yapılandırılmış form uygulamasına kıyasla, mahpus hâlleri daha açık bir şekilde gösterilebilmiştir. Bu durum bilişsel haritalamanın, durumsallığı yani mahpusların niteliklerini ve içinde buldukları fiziksel ve sosyal koşulları açığa çıkartabilmek için elverişli bir teknik olduğunu desteklemektedir (Arruda, 2014; 2015).

Bilişsel haritaların sonuçları bir bütün olarak ve küçük ölçekte değerlendirildiğinde, katılımcıların hapisane temsilleri daha çok hapisanelerin mekânsal özellikleri, hapisane deneyimleri ve gözlemleriyle inşa edilmektedir. Her üç gruptan katılımcılar, hapisanelerin mekânsal özelliklerini (örn., koğuş, avlu, hücre gibi) öne çıkarma açısından ortaklaşmaktadır. Bu durum, herhangi bir belirli mekânın çizilmesi istendiğinde ortaya çıkabilecek genel bir ortaklıktan besleniyor gibi görünmektedir. Ancak aynı zamanda Türkiye’deki bazı eski hapisanelerin müzeye çevrilmesi (örn., Ulucanlar Cezaevi Müzesi), film, dizi ve belgesel gibi görsel üretimlerde hapisane mekânlarının gerçeğe yakın özelliklerle izleyicilere sunulması, hapisanedeki mahpusların yazılı basında haber ve röportajlarının yer alması gibi faktörlerin bu ortaklığı hapisane deneyimi olmayan katılımcılar için daha anlaşılır kılmaktadır. Hapisane deneyimi olan katılımcılar için ise hapisanelerin fiziksel mekân olma özellikleri, beklenebileceği üzere, daha çok birincil/doğrudan deneyime dayanmaktadır. Bu noktada hapisane deneyimi olan katılımcılar ile hapisane deneyimi olmayıp mahpus yakını olan katılımcıların çizimlerini yaparken hayal ettikleri hapisane çevrelerinin ortak olmayışı, temsillerdeki farklılaşmada belirleyici rol oynamış olabilir.

Bilişsel haritaların sonuçları daha büyük bir ölçekte değerlendirildiğinde ise hapisane temsillerinin iç-dış ayrımı ile örgütlendiği düşünülmektedir. Hapisane ile hapisane dışı dünya mekânsal, duygusal ve deneyime dayalı birtakım açık belirteçlerle gösterilmektedir. Örneğin mekânsal olarak hapisanenin içi ile dışarıyı belirgin biçimde duvarlar, parmaklıklar, tel örgüler ve kapılar gibi ayırıcılarla vurgulanmaktadır. Bu sonuç, kamusal bir mekân olarak Kültürpark İzmir temsillerinin incelendiği bir çalışmanın bu konuyla ilgili sonuçlarıyla benzerlik taşımaktadır. Bu çalışmada Kültürpark İzmir’in kent içinde merkezi bir yerde olmasına rağmen, katılımcılarca genellikle belirgin giriş kapıları ve sınır belirten çizimlerle ifade edilmesi, Kültürpark İzmir kamusal mekânının zihinlerde iç-dış ayrımı ile temsil edildiğini göstermektedir (Karakuş ve Göregenli, 2008). Her iki mekân (hapisaneler ve Kültürpark İzmir) kendi içinde bütünlüklü ve dışarıdaki mekânlardan ayrı ve izole olarak algılanmaktadır. Benzer şekilde hapisanelerin içi olumsuz duygular ve deneyimler ile (örn., korku, işkence, zulüm gibi), dışarıyı ise tersine olumlu duygular ile (örn., mutluluk, özgürlük, güven, huzur gibi) ifade edilmektedir. Bütün bu sonuçlar hapisanelerin hem mekânsal hem de duygusal ve deneyime dayalı özelliklerinin yüksek düzeyde belirgin olmasıyla ilgili görünmektedir.

Bilişsel haritalardaki mekânsal özelliklerin ortaklığına rağmen, hapishanelerin katılımcılar üzerindeki duyguları ve anlamları farklılaşmaktadır. Örneğin çalışmamızda, hapishane deneyimi olmayan ancak mahpus yakını olan katılımcıların haritalarında zaman, fotoğraf, telefon gibi bekleme, haber alma gibi temalarla ilgili nesnelere yönelik vurguları, diğer gruptaki katılımcılara kıyasla daha belirgindir. Bu durum mahpus yakınının mekânsal bir birim olarak hapishaneleri sıra, özlem gibi uzakta olma, kavuşamama duyguları üzerinden anlamlandırılmasıyla ilgili görünmektedir.

Bilişsel haritalarda hapishane deneyimi olan katılımcılar ile hapishane deneyimi ve mahpus yakını olmayan katılımcıların mahpus hâllerine yönelik çizimleri ortaklaşmaktadır. Ancak hapishane deneyimi olan grupta yaşanmışlığa işaret eden *gerçek* deneyimlerin (örn., özlem duyan, volta atan, nakledilen mahpus gibi); hapishane deneyimi ve mahpus yakını olmayan grupta ise daha çok film, dizi ve belgesellerde *sunulan* mahpus deneyimlerinin (örn., mektup yazan, boncuk işi yapan gibi) ifade edildiği görülmektedir. Özellikle hapishane deneyimi olan katılımcıların sonuçları, mekâna ilişkin deneyimin doğası, o mekânda yapılan davranışlar, bu davranışlara dair duygusal değerlendirmeler, duysal deneyimler (örn., dokunma, işitme, koklama gibi), mekânda bulunma süresi gibi belirli deneyim-davranış-değerlendirme süreçleriyle ilişkili görünmektedir (Beck ve Wood, 1976; Ohta 2001).

Çalışma bulgularına dayanarak, hapishanelerin sadece mekânsal özelliklerinde basit modellerle yapılabilecek değişimlerle dahi mahpusların psikolojik hâlleri ve sosyal ilişkilerinin olumlu yönde dönüştürülmesi mümkün olabilir. Bu kapsamda, mahpuslar arasında eşit sosyal ilişkileri kolaylaştıran ve hiyerarşiyi azaltan mekânsal düzenlemeler cezalandırma edimiyle amaçlanan sonuçları (örn., rehabilitasyon, suçtan caydırma) kolaylaştırabilecektir. Özellikle hapishane deneyimi olan katılımcıların hapishanelerin amacı ve işlevi konusundaki “sözde rehabilitasyon,” “korkutma,” “baskı,” “susturma,” “işlevsiz ve amaçsız yer” gibi temsilleri göz önüne alındığında, mekânsal düzenlemelerin ne kadar önemli olabileceği fark edilecektir. Benzer şekilde, bu gruptaki katılımcıların ideal hapishanelerin mekânsal olarak nasıl olması gerektiğine dair temsillerindeki “fiziksel şartların iyi olması,” “toprakla iç içe olma” gibi öneriler, bu hususun önemini bir kez daha vurgulamaktadır.

Çalışmanın örnekleme, kolay, kartopu ve amaçlı örneklemeyle dayalı olarak sınırlı sayı ve profildeki katılımcılardan meydana gelmektedir. Bu nedenle örneklemin hapishane temsilleri Türkiye’deki insanları bütünüyle temsil etmemektedir. Diğer taraftan hapishane deneyimi olan katılımcıların önemli bir kısmı siyasi gerekçelerle hapishaneye girip çıkmış katılımcılardan oluşmaktadır. Bu katılımcı grubunda erkek katılımcı sayısı belirgin olarak öne çıkmaktadır. Buna göre, sonraki çalışmalarda farklı suç türlerinden hapishane deneyimi olan katılımcılara yer verilebilir. Ayrıca, hapishane deneyimi olan kadın, trans ve LGBTİ+ ve çocuk-ergen katılımcılara has örneklemlere odaklanma hedefi güdülebilir. Buna ek olarak, hapishanede geçirilen süre ve hapishane koşulları gibi belirli değişkenler göz önünde bulundurulabilir. Son olarak, bu çalışmada veri toplama aşamasında önce katılımcılar tarafından kişisel bilgi formu ve yarı yapılandırılmış görüşme formu doldurulmuş, sonrasında bilişsel haritalama uygulamasına geçilmiştir. Dolayısıyla katılımcıların bilişsel haritalama uygulaması öncesinde hapishanelere yönelik çağrışımlarının tetiklenmesinin

bilişsel haritalardaki çizimlerini ne denli etkilediği bilinmemektedir. Sonraki benzer tasarımlı çalışmaların uygulama sırasını değiştirmeleri bu konuda daha fazla bilgi edinilmesine katkı sunabilir.

---

**Teşekkür:** Çalışmanın başlangıç aşamalarındaki desteği için Feyzan Tuzkaya'ya teşekkür ederiz.

**Etik Kurul Onayı:** Araştırma Türk Psikologlar Derneği Etik Yönetmeliğine (2004) uygun şekilde birbirleri arasında uygulama tutarlılığının sağlandığı üç araştırmacı tarafından yüz yüze 2017-2018 yıllarında gerçekleştirilmiştir.

**Bilgilendirilmiş Onam:** Çalışma için tüm katılımcılardan bilgilendirilmiş onam alınmıştır.

**Hakem Değerlendirmesi:** Dış bağımsız.

**Yazar Katkıları:** Çalışma Konsepti/Tasarım- M.K., S.K., R.Y.; Veri Toplama- M.K., S.K., R.Y.; Veri Analizi/Yorumlama- M.K., S.K., R.Y.; Yazı Taslağı- M.K., S.K., R.Y.; İçeriğin Eleştirel İncelemesi- M.K., S.K., R.Y.; Son Onay ve Sorumluluk- M.K., S.K., R.Y.

**Çıkar Çatışması:** Yazarlar çıkar çatışması bildirmemiştir.

**Finansal Destek:** Yazarlar bu çalışma için finansal destek almadığını beyan etmiştir.

**Acknowledgments:** We thank Feyzan Tuzkaya for her support in the initial stages of the study.

**Ethics Committee Approval:** The research was conducted face to face in 2017-2018 by three researchers, ensuring consistency of application among each other, in accordance with the Turkish Psychologists Association Ethical Directive (2004).

**Informed Consent:** Informed consent was obtained from all participants for the study.

**Peer-review:** Externally peer-reviewed.

**Author Contributions:** Conception/Design of Study- M.K., S.K., R.Y.; Data Acquisition- M.K., S.K., R.Y.; Data Analysis/Interpretation- M.K., S.K., R.Y.; Drafting Manuscript- M.K., S.K., R.Y.; Critical Revision of Manuscript- M.K., S.K., R.Y.; Final Approval and Accountability- M.K., S.K., R.Y.

**Conflict of Interest:** The authors have no conflict of interest to declare.

**Grant Support:** The authors declare that this study has received no financial support.

---

## Kaynakça / References

- Adorno, T., Frenkel-Brunswick, E., Levinson, D. ve Sanford, N. (1950). *The authoritarian personality*. Harper.
- Aktaş, V., Cirihinioğlu, F. ve Özkan-Öner, B. (2004). Türk örnekleminde avukat olan ile olmayanların adalete ve Türkiye'deki hukuk sistemine ilişkin sosyal temsilleri. *Hacettepe Üniversitesi Edebiyat Fakültesi Dergisi*, 21(2), 61-80.
- Altaş, Ü. (2007). *Haber alma hakkı ve medya: Cezaevi operasyonları örneği* [Yayımlanmamış yüksek lisans tezi]. İstanbul Üniversitesi.
- Altemeyer, B. (1981). *Right-wing authoritarianism*. University of Manitoba Press.
- Altemeyer, B. (1996). *The authoritarian specter*. Harvard University Press.
- Arruda, A. (2015). *Image, social imaginary and social representations*. G. Sammut, E. Andreouli, G. Gaskel ve J. Valsiner. (Ed.), *The Cambridge handbook of social representations* içinde (s. 128-142). Cambridge University Press. <https://doi.org/10.1017/CBO9781107323650.012>
- Arruda, A., Banchs, M. A., de Alba, M. ve Permanadeli, R. (Ed.). (2014). Social imaginary and social representations of Brazil [Special Issue]. *Papers on Social Representations*, 23(2), 13.1-13.23.
- Aygül, H. H., Çelik, G. ve Şensoy, A. F. (2018). Mahpus öğrencilerin benlik sunumları: Dramaturjik ilkeler, damga ve total kurum. *Süleyman Demirel Üniversitesi Fen-Edebiyat Fakültesi Sosyal Bilimler Dergisi*, 1(45), 186-204.
- Balci, B. B. ve Korkmaz, L. (2020). Yas sürecine ilişkin sosyal temsiller üzerine niteliksel bir çalışma. *Nesne Psikoloji Dergisi*, 8(16), 95-111. <https://doi.org/10.7816/nesne-08-16-07>
- Beck, R. J. ve Wood, D. (1976). Cognitive transformation of information from urban geographic fields to mental maps. *Environment and Behavior*, 8(2), 199-238. <https://doi.org/10.1177/001391657682003>
- Bollini, L. (2017). The urban landscape and its social representation. A cognitive research approach to rethinking historical cultural identities. *INTBAU International annual event* içinde (s. 834-842). Springer. [https://doi.org/10.1007/978-3-319-57937-5\\_86](https://doi.org/10.1007/978-3-319-57937-5_86)
- Bronson, J. ve Berzofsky, M. (2017). *Indicators of mental health problems reported by prisoners and jail inmates, 2011-12* (Rapor No. NCJ 250612). Bureau of Justice Statistics.
- Bulut, M. (2008). Bir sosyal temsil araştırması: Medyada ve üniversite öğrencilerinde “töre”nin algılanışı. *Çukurova Üniversitesi Sosyal Bilimler Enstitüsü Dergisi*, 17(3), 63-78.
- Cochran, J. C. ve Mears, D. P. (2013). Social isolation and inmate behavior: A conceptual framework for theorizing prison visitation and guiding and assessing research. *Journal of Criminal Justice*, 41(4), 252-261. <https://doi.org/10.1016/j.jcrimjus.2013.05.001>
- Çelik, N. (2019). *Kadın tutuklu hükümlülerin travma düzeyleri ve bilişsel çarpıtma şekillerinin toplum örneklemini ile karşılaştırılması* [Yayımlanmamış yüksek lisans tezi]. Işık Üniversitesi.
- Demir, G. ve Demir A. (1998). Hükümlülerin psikiyatrik belirtiler yönünden değerlendirilmesi. *Türk Psikoloji Dergisi*, 13(41), 35-44.
- Downs, R. ve Stea, D. (1973). *Image and environment: Cognitive mapping and spatial behavior*. Aldine.
- Downs, R. M. ve Stea, D. (1977). *Maps in minds: Reflections on cognitive mapping*. Harper & Row.
- Facer-Irwin, E., Blackwood, N. J., Bird, A., Dickson, H., McGlade, D., Alves-Costa, F. ve MacManus, D. (2019). PTSD in prison settings: A systematic review and meta-analysis of comorbid mental disorders and problematic behaviours. *PLoS One*, 14(9), e0222407. <https://doi.org/10.1371/journal.pone.0222407>
- Flórez, J. F. (2021). The effect of mass incarceration on criminality in Colombia. *International Journal for Crime, Justice and Social Democracy*, 10(2), 15-33. <https://doi.org/10.5204/ijcjsd.1644>
- Foucault, M. (1992). *Hapishanenin doğuşu* (M. A. Kılıçbay, Çev.). İmge Yayınevi. (Orijinal çalışma basım tarihi 1975).
- Gamman, T. (1995). Hazardous health effect of isolation. A clinical study of 2 groups of persons in custody. *The Journal of the Norwegian Medical Association*, 115(18), 2243-2246.

- Göregenli, M. (1985). *Kentsel alanların algılanması ve kentsel imajlar*. [Yayımlanmamış yüksek lisans tezi]. Ege Üniversitesi.
- Göregenli, M. (2003, 6 Eylül). Cezaevleri ve bilimsel gerçekler. *Bianet*. <https://bit.ly/3etHBYE> adresinden erişilmiştir.
- Göregenli, M. (2015). *Çevre psikolojisi: İnsan-mekân ilişkileri*. Bilgi Üniversitesi Yayınları.
- Görgülü, T. ve Tutarel-Kışlak, Ş. (2014). Erkek hükümlü ve tutukluların boyun eğici davranışları, depresyon ve intihar olasılıkları. *Nöropsikiyatri Arşivi*, 51, 40-45 <https://doi.org/10.4274/npa.y6563>.
- Graffam, J. ve Shinkfield, A. J. (2012). The life conditions of Australian ex-prisoners: An analysis of intrapersonal, subsistence, and support conditions. *International Journal of Offender Therapy and Comparative Criminology*, 56(6), 897-916. <https://doi.org/10.1177/0306624X11415510>
- Gün, G. (2016). Türkiye Sineması'nda hapsedilmişliğin güncel temsilleri: Abluka ve Sarmaşık. *Galatasaray Üniversitesi İletişim Dergisi*, 24, 101-118. <https://doi.org/10.16878/gsuilet.258973>
- Haney, C. (1993). Infamous punishment: The psychological effects of isolation. *National Prison Project Journal*, 8(2), 3-21.
- Joffe, H. ve Yardley, L. (2004). Content and thematic analysis. D. F. Marks ve L. Yardley (Ed.), *Research methods for clinical and health psychology* içinde (s. 56-68). Sage.
- Karakartal, D. (2019). Cezaevinde yatan mahkûmlara sunulan psiko-sosyal destek hizmetlerinin incelenmesi. *Uluslararası Beşeri Bilimler ve Eğitim Dergisi*, 5(10), 207-222.
- Karakuş, P. ve Göregenli, M. (2008, 20-25 Temmuz). *The place attachment and the mental representations of a public space in a Turkish big city* [Sözlü bildiri]. 29. Uluslararası Psikoloji Kongresi, Berlin, Almanya.
- Kızmaz, Z. (2007). Cezaevinin ve hapsedmenin suçu engellemedeki etkisi. *Dumlupınar Üniversitesi Sosyal Bilimler Dergisi*, 17, 44-69.
- Kury, H., Ferdinand, T. N. ve Oberfell-Fuchs, J. (2003). Does severe punishment mean less criminality? *International Criminal Justice Review*, 13(1), 110-148. <https://doi.org/10.1177/105756770301300106>
- Lynch, K. (1960). *The image of the city*. MIT Press.
- Maktav, H. (2017). Türkiye sinemasının cezaevleri. *Sinecine: Sinema Araştırmaları Dergisi*, 8(1), 7-38. <https://doi.org/10.32001/sinecine.536701>
- Merçil, İ. (2018). "İçerisi" ile "dışarı" arasında mahpus yakınları. *MSGSÜ Sosyal Bilimler Dergisi*, 18, 374-411.
- Milgram, S. ve Jodelet, D. (1976). Psychological maps of Paris. H. Proshansky, W. Ittelson ve L. Rivlin (Ed.), *Environmental psychology: People and their physical settings* içinde (s. 104-124). Holt, Rinehart & Winston.
- Moscovici, S. (1963). Attitudes and opinions. *Annual Review of Psychology*, 14, 231-260. <https://doi.org/10.1146/annurev.ps.14.020163.001311>
- Moscovici, S. (1973). Foreword. C. Herzlich (Ed.), *Health and illness: A social psychological analysis* içinde (s. ix-xiv). Academic Press.
- Moscovici, S. (1984). The phenomenon of social representations. R. M. Farr ve S. Moscovici (Ed.), *Social representations* içinde (s. 3-69). Cambridge University Press.
- Moscovici, S. (1988). Notes towards a description of social representations. *European Journal of Social Psychology*, 18, 211-250. <https://doi.org/10.1002/ejsp.2420180303>
- Moscovici, S. (2000). The phenomenon of social representations. G. Duveen (Ed.), *Social representations: Explorations in social psychology* içinde (s. 18-77). Polity Press.
- Ohta, H. (2001). A phenomenological approach to natural landscape cognition. *Journal of Environmental Psychology*, 21(4), 387-403. <https://doi.org/10.1006/jevp.2001.0233>
- Osmond, H. (1959). The relationship between architect and psychiatrist. C. E. Goshen (Ed.), *Psychiatric architecture* içinde (s. 16-20). American Psychiatric Association.

- Özsoy, M. (2018). Foucaultcu bir iktidar analizi: Türkiye’de hapishanelerde iletişimsel süreçler. *İletişim*, 28, 257-277. <https://doi.org/10.16878/gsuilet.436055>
- Reicher, S. ve Haslam, S. A. (2006). Rethinking the psychology of tyranny: The BBC prison study. *British Journal of Social Psychology*, 45(1), 1-40. <https://doi.org/10.1348/014466605X48998>
- Richards, B. (1978). The experience of long-term imprisonment. *British Journal of Criminology*, 18, 162-169. <https://doi.org/10.1093/oxfordjournals.bjc.a046888>
- Sommer, R. (1969). *Personal space: The behavioral basis of design*. Prentice-Hall.
- Şah, U. (2011). Türkiye’deki gençlerin cinsel yönelimlere ilişkin sosyal temsilleri. *Türk Psikoloji Yazıları*, 14(27), 88-99.
- Tavani, J. L., Zenasni, F. ve Pereira-Fradin, M. (2009). Social representation of gifted children: A preliminary study in France. *Gifted and Talented International*, 24(2), 61-70. <https://doi.org/10.1080/15332276.2009.11673530>
- Türk Psikologlar Derneği Etik Yönetmeliği (2004). <https://psikolog.org.tr/belgeler/etik-yonetmeliği-qbf8w.pdf>
- Tolman, E. (1948). Cognitive maps in rat and men. *Psychological Review*, 55, 189-208. <https://doi.org/10.1037/h0061626>
- Wylie, L. ve Forest, J. (1992). Religious fundamentalism, right-wing authoritarianism and prejudice. *Psychological Reports*, 71, 1291-1298. <https://doi.org/10.2466/pr0.1992.71.3f.1291>
- Zimbardo, P. G. (2004). A situationist perspective on the psychology of evil: Understanding how good people are transformed into perpetrators. A. G. Miller (Ed.), *The social psychology of good and evil* içinde (s. 21-50). The Guilford Press.
- Zümrüt, N., Şen, S., Rodop, A. B. ve Arslan, S. (2020). Psikopat kavramının Türkiye’deki sosyal temsilleri. *Sosyal Bilimler Dergisi*, 45(7), 492-509. <https://doi.org/10.29228/SOBIDER.42913>

#### Atıf Biçimi / How cite this article

Karasu, M., Yeşilyaprak, R. ve Karlıdağ, S. (2024). Hapishanelere yönelik sosyal temsillerin incelenmesi: Deneyim, mekan ve gündelik üretimler. *Psikoloji Çalışmaları - Studies in Psychology*, 44(1), 34-57. <https://doi.org/10.26650/SP2021-1014200>