

# Aydın, Koçarlı Cihanoglu Camii Duvar Resimleri

**Öz:** Osmanlı Devleti'nin Batı ile artan ilişkileri neticesinde yeni bir sanat ortamı oluşmuş ve Türk mimari süsleme sanatında duvar resmi olarak anılan yeni bir tür ortaya çıkmıştır. Duvar resimleri Osmanlı Devleti'nde ilk olarak 18. yüzyılın ikinci yarısında İstanbul'daki mimari eserlerde görülmüş ve kısa sürede Anadolu'da da yayılmıştır. Sivil ve dini nitelikli birçok yapıda karşımıza çıkan resimlerde geleneksel minyatür sanatının etkisi devam ederken bunun yanında batı sanatının perspektif, derinlik ve ışık-gölge denemeleri de görülmektedir. Ekonomik ve nüfus açısından oldukça iyi durumda olan âyanlar Anadolu'da duvar resimlerinin yayılmasında etkin bir rol oynamışlardır. Ege Bölgesi'nin önemli âyanlarından olan Cihanogulları da Aydın'da birçok mimari eser inşa etmişler ve bu eserler *dönemin özelliklerini yansıtan çeşitli tasvirlerle* süslemişlerdir. Bu çalışmada Aydın ili Koçarlı ilçesi Cihanoglu Camii (1835) duvar resimleri ele alınarak tasvirlerin diğer dini yapı örnekleriyle karşılaştırılması yapılmış, süslemelerin Türk mimari süslemeleri içerisindeki yeri ve önemi üzerinde durulmuştur.

**Anahtar Kelimeler:** Aydın, Koçarlı, Cami, Süsleme, Duvar Resmi.

Halil İbrahim  
ERYILMAZ 

## The Wall Paintings of Cihanoglu Mosque in Koçarlı, Aydın

**Abstract:** As a result of the increasing relations of the Ottoman Empire with the West, a new art environment was formed, and a new type, called mural, emerged in the Turkish architectural decoration art. Wall paintings were first seen in architectural works in Istanbul in the 18th. the second appearance was seen in the Ottoman Empire and widespread in Anatolia in a short time. In the paintings that appear in many civil and religious buildings, on the one hand, the characteristics of the traditional miniature art continue to influence, on the other hand, the perspective, depth, light-shadow application experiments of western art are seen. The landed proprietor in ottoman empire who were in a very good position in terms of economy and influence, played an active role in the spread of wall paintings in Anatolia. Cihanogulları who is one of the landed proprietaries of the Aegean Region built many architectural places in Aydın and decorated these places with depictions reflecting the characteristics of the era. The aim of this article is to the wall paintings of the Aydın, Koçarlı Cihanoglu Mosque has analysed the wall paintings in accordance with the techniques, subject contents and to reveal the place and importance of the buildings in the history of Turkish architectural decoration.

**Keywords:** Aydın, Koçarlı, Mosque, Decoration, Wall painting.

\* Dr. Öğr. Üyesi. İzmir Kâtip Çelebi Üniversitesi, İslami İlimler Fakültesi, İslam Tarihi ve Sanatları Bölümü, Türk İslam Edebiyatı ve Sanatları Anabilim Dalı. E-Posta: halilibrahim.eryilmaz@ikc.edu.tr ORCID ID: <https://www.orcid.org/0000-0002-5973-9972>

## Giriş

Osmanlı Devleti'nde Batılılaşma hareketleriyle birlikte yaygınlaşan sanat dallarından biri de duvar resimleri olmuştur.<sup>1</sup> Kökeni Orta Asya'ya kadar giden duvar resim geleneği Uygur sanatına dayanmaktadır.<sup>2</sup> Uygurlara ait bezeklik adı verilen duvar resimleri ve kitap sayfalarında yer alan minyatürler (8–9. yüzyıl) Türk resim sanatının ilk örnekleridir.<sup>3</sup>

Abbasiler döneminde de oldukça ilerleme kaydeden Türk resim geleneğinde, Türkistan'dan getirilen ressamlar tarafından 836 tarihli Samarra'da boyalı duvar resimleri yapılmıştır.<sup>4</sup>

Gazneliler zamanında Gazneli Mahmud'un saray duvarlarında önemli bir ilerleme kaydeden Türk resmi 14. yüzyıldan itibaren Uygur ve Çin sanatının etkisi altında kalmıştır.<sup>5</sup>

Türk resim sanatının bilinen en eski örnekleri 15. yüzyıldan kalmaz.<sup>6</sup> İstanbul'un fethinden sonra Fatih Avrupa kültür ve sanatına ilgi göstermiş, Gentile Bellini, Matteo Pasti, Constanzio di Ferrara gibi ressamı çağırarak kendi potresini yaptırtmıştır. Ancak tablo niteliğine yakın bu resim anlayışı II. Bayezid zamanından itibaren tekrar Doğu kitap resmi türüne dönmüştür.<sup>7</sup>

Diğer sanat dallarında olduğu gibi Türk resim sanatı da Kanuni Sultan Süleyman döneminde klasik yapısını kazanmıştır. Bu dönemin ünlü ressamı Matrakçı Nasuh'un "Beyân-ı Menâzil-i Irakeyn" adlı kitabında yer verilen tasvirler yeni bir tür olan Osmanlı manzara ressamlığını başlatmıştır. Yeni üslubun ilk örnekleri olan bu eserde yer alan 128 minyatürün çizimlerinde İran minyatür etkisinden tamamen kopuş söz konusudur. İnsan figürüne yer verilmeyen, gözleme dayalı bu çizimlerde Bağdat, Halep gibi şehir ve mimari tasvirlerinde belli belirsiz Batı etkisi görülmektedir.<sup>8</sup>

1 Cahide Keskiner, *Minyatürler Kitabı*, (İstanbul: Seçil Ofset, 2008), 9.

2 Celal Esad Arseven, *Türk Sanatı Tarihi Cild III Heykel ve Oyma I. Fasikül*, (İstanbul: Maarif Basımevi, 1956), 61.

3 Cahide Keskiner, *Minyatürler Kitabı*, 9, Celal Esad Arseven, *Heykel ve Oyma I. Fasikül*, 65.

4 Arseven, *Heykel ve Oyma I. Fasikül*, 71.

5 Arseven, *Heykel ve Oyma I. Fasikül*, 74.

6 Serpil Bağcı, Filiz Çağman, Günsel Renda, Zeren Tanındı, *Osmanlı Resim Sanatı*, (İstanbul: Kültür ve Turizm Bakanlığı Yayınları, 2006), 22.

7 Rüşhan Arık, *Batılılaşma Dönemi Anadolu Tasvir Sanatı*, (Ankara: Kültür ve Turizm Bakanlığı Yayınları, 1988), 3.

8 Arık, *Batılılaşma Dönemi Anadolu Tasvir Sanatı*, 3-7.

17. yüzyılda Batı tarzı perspektife olan ilgi artmış, renk anlayışı değişmiş ve ayrıntılara daha çok önem verilmiştir. Tabiatı ve nesnelere daha gerçekçi bir şekilde ifadeye yönelen Nakşi ve Gazneli Mahmud gibi ustalarla Türk manzara ressamlığı doğal gelişimini sürdürerek Lale Devri'ndeki resim ortamına öncülük etmiştir.<sup>9</sup> Gazneli Mahmud'un albümünde yer verdiği vazo, çiçek ve meyve desenlerinden oluşan natüralist resimler Türk resminde ilk natüremort örnekler kabul edilmiştir.<sup>10</sup>

Lale Devrinde bütün sanat dallarında olduğu gibi kitap ve resim sanatında da bir canlanma meydana gelmiş, konular üç boyutlu ve derinlikli biçimde ele alınmaya başlanmıştır. Mekke-Medine tasvirlerine yer verilen Delâil-i hayrat yazmalarında 18. yüzyıl ortalarından sonra farklı tonlarda başarılı renk uygulamaları, belirgin perspektif denemeleri ile yer yer ustaca derinlik oluşturulmuştur. Böylece Batı tarzı resim anlayışı Osmanlı resim sanatına hâkim olmuştur.<sup>11</sup>

Topkapı Sarayındaki III. Ahmed'in Yemiş (Has) odasının duvarlarını süsleyen meyve sepetleri, çiçek ve saksılar 17. yüzyıldan itibaren mimaride işlenen süsleme motiflerindedir. 18. yüzyılın ortalarında yeni bir uygulama olarak duvarlardaki Barok süslemelerin arasına bazı yerlerde manzara kompozisyonları yerleştirilmiştir. Bu resimler dönemine göre süslü kartuşların, akant yaprakların, kıvrımlı palmetlerin, korent başlıklı sütuncukların, sade dikdörtgenlerin veya nişlerin içinde yer almıştır. Bu süsleme tarzı sevilmiş ve bütün Anadolu'ya yayılmıştır.<sup>12</sup> Manzara resimlerinin duvar süslemesi olarak benimsenmesiyle birlikte duvarları manzara resimleriyle süslemek moda haline gelmiştir.<sup>13</sup> Başkent İstanbul'da önce saray çevresinde rastlanan bu tür duvar resimleri daha sonra taşrada da pek çok yerde yayılmıştır.<sup>14</sup>

9 Arık, *Batılılaşma Dönemi Anadolu Tasvir Sanatı*, 8-9; Filiz Çağman ve Zeren Tanındı, *Topkapı Sarayı Müzesi İslam Minyatürleri*, (İstanbul: Tercüman Sanat ve Kültür Yayınları I, 1979), 65.

10 Arık, *Batılılaşma Dönemi Anadolu Tasvir Sanatı*, 11.

11 Arık, *Batılılaşma Dönemi Anadolu Tasvir Sanatı*, 18-22.

12 Günsel Renda, *Batılılaşma Döneminde Türk Resim Sanatı 1700-1850*, (Ankara: Hacettepe Üniversitesi Yayınları, 1977), 77-78.

13 Günsel Renda, *Batılılaşma Döneminde Türk Resim Sanatı 1700-1850*, s. 23, 78.

14 Bağcı ve diğerleri, *Osmanlı Resim Sanatı*, 298.

Batılılaşma döneminde, özellikle ayan ve eşraftan banilerin etkisiyle Anadolu'daki birçok camide duvar resimleri yapılmıştır<sup>15</sup>. İzmir<sup>16</sup>, Aydın,<sup>17</sup> Manisa<sup>18</sup>, Afyon<sup>19</sup>, Amasya<sup>20</sup>, Kocaeli<sup>21</sup>, Muğla, Denizli, Yozgat<sup>22</sup>, Kayseri<sup>23</sup>, gibi farklı bölgelerde çok sayıda duvar resmi örneğine rastlamak mümkündür. 18. yüzyıl örneklerinde olduğu gibi, duvar resimlerinin bir kısmı İstanbul örnekleriyle benzer özellikler gösterirken, bir kısmı da yerel sanatçılar tarafından, yeni teknik ve anlayışın kişisel beğeni ve isteklere göre yeniden yorumlanmasıyla yapılmıştır.<sup>24</sup>

Anadolu'daki birçok camide manzara resimlerini görmek mümkündür. Çalışmamızın konusu olan Koçarlı Cihanoğlu Camii de yerel ustalar tarafından resmedilmiş duvar resimlerinin ilginç örneklerini sergileyen yapılardan biridir.

### **Koçarlı Cihanoğlu Camii:**

Cihanoğlu Camii harim giriş kapısı üzerinde bulunan kitabesine göre Cihanoğulları'ndan Mustafa Ağa tarafından H. 1250 (1834/35) tarihinde yaptırılmıştır.<sup>25</sup> Caminin batı tarafında bir hazire ve sebil, kuzeyinde ise bir şadırvan bulunmaktadır.

Kagir malzeme ile fevkani kuruluşta inşa edilen eser 9,04 m. x 8,90 m. ölçülerinde, kareye yakın dikdörtgen planlı bir harime sahiptir. Harim kuzey, doğu ve

- 15 Arık, *Batılılaşma Dönemi Anadolu Tasvir Sanatı*, 27-97; Renda, *Batılılaşma Döneminde Türk Resim Sanatı 1700-1850*, 124-165; İnci Kuyulu, "Bademli Kılıczade Mehmet Ağa Camii (Ödemiş/İzmir)", *Vakıflar Dergisi* XXIV (Ankara:1994): 147; Pelin Şahin Tekinalp, "Batılılaşma Dönemi Duvar Resimleri", *Türkler Ansiklopedisi*, 15, (Ankara: Yeni Türkiye Yayınları, 2004), 440-447.
- 16 İnci Kuyulu, "Bademli Kılıczade Mehmet Ağa Camii (Ödemiş/İzmir)", *Vakıflar Dergisi*, 24 (1994): 147.
- 17 Osman Ülkü, "Osmanlı Mimarisinde Manzara Resimleri Süslemeciliği Bağlamında Koçarlı-Cincin Köyü Cihanoğlu Hacı Abdülaziz Efendi Camii Duvar Süslemelerinin Değerlendirilmesi", *Sanat Tarihi Dergisi*, 25 / 2 Ekim (2016): 278-290.
- 18 İnci Kuyulu, Geç Dönem Anadolu Tasvir Sanatından Yeni Bir Örnek: Soma Damgacı Camii, *Arkeoloji ve Sanat Tarihi Dergisi*, 4 (1988): 67-78.
- 19 Şeyda Algaç, "Afyonkarahisar Dazkırı- İdris Köyü Camii ve Kalemışı Bezemeleri", *Yüzüncü Yıl Üniversitesi Sosyal Bilimler Enstitüsü Dergisi Özel Sayısı* (2017): 1-12.
- 20 Baha Tanman, "Merzifon Kara Mustafa Paşa Camii Şadırvanı'nın Kubbesinde Zileli Emin'in Yaratığı Osmanlı Dünyası ve Bu Dünyaya Yansıyan Kişiliği", *Sanat Tarihinde İkonografik Araştırmalar-Güner İnal'a Armağan*, Ankara (1993), 491-522.
- 21 İnci Kuyulu Ersoy, Esra Çelik, "Kocaeli Yapılarında Bulunan Resimli Bezemelerden Örnekler", *Uluslararası Gazi Akçakoca ve Kocaeli Tarihi Sempozyumu*, Kocaeli, (2014), 1651-1665.
- 22 Arık, *Batılılaşma Dönemi Anadolu Tasvir Sanatı*, 27-58.
- 23 Renda, *Batılılaşma Döneminde Türk Resim Sanatı 1700-1850*, 199.
- 24 Şahin Tekinalp, "Batılılaşma Dönemi Duvar Resimleri", 722.
- 25 Arık, *Batılılaşma Dönemi Anadolu Tasvir Sanatı*, 46.

batı kanadını dolaşan son cemaat yeri konumunda düz çatılı, kargir revaklarla çevrelenmiştir. Cihanoğlu Camii'nin üzeri, payandalarla desteklenmiş sekizgen kasmağa oturan merkezi bir kubbe ile örtülmüştür. Caminin minaresi yapının güneybatı köşesinde bulunmaktadır (Plan 1), (Resim: 1).

Caminin doğu ve batı cephesinde alt sırada üç, üst sırada ikişer adet pencere açıklığı yer almaktadır. Güney cephede alt ve üst sırada ikişer adet pencere açıklığı bulunmaktadır. Kuzey cephede üst sırada bir, alt sırada iki pencere açıklığı ile bir adet giriş açıklığı bulunmaktadır. Alt sıradakiler yuvarlak kemerli, üst sıradaki açıklıklar filgözlü bir düzenlemeye sahiptir (Resim: 1-6).

Yirmi bir adet pencere açıklığı bulunan harim oldukça aydınlıktır. Kible duvarının ortasında, iki taraftan sütuncelerle çerçevelenmiş mihrap nişi bulunmaktadır. Niş duvar kalınlığını aşan bir düzenlemeye sahiptir. Mihrabın batı tarafında orijinal mermer minber, harimin güneydoğu köşesinde orijinal mermer vaaz kürsüsü yer almaktadır. Minber ve vaaz kürsüsü zengin taş oyma süslemeleri ile dikkati çekmektedir. Kible duvarı boyunca dar bir seki bulunmaktadır (Resim: 6, 18).

### **Koçarlı Cihanoğlu Camii Duvar Resimleri:**

Cihanoğlu Camii'nin önemli özelliklerinden birisi harim içerisindeki zengin boyalı nakışlardan oluşan duvar resimleridir. Dıştan oldukça sade olan yapının harimi zengin süslemelere sahiptir. Uzunca bir süre sıva altında kalan süslemeler<sup>26</sup> 2008 yılında Vakıflar Genel Müdürlüğü tarafından yaptırılan restorasyon çalışmalarında duvarlar raspalanarak gün yüzüne çıkartılmıştır.<sup>27</sup> Bu sebeple duvar resimlerinde yer yer tahribatlar söz konusudur. Süslemeler, harim duvarlarının üst kısımlarında, kubbe kasmağında, mihrapta, tromp ve kemerlerin iç bölümlerinde, aradaki üçgen boşluklarda yer almaktadır (Resim: 3-26).

Cihanoğlu Camii, harim duvarları bordürlerle enlemesine üçe bölünerek oluşturulmuş süsleme programı ile dikkati çekmektedir. Süslemeler pencere üst kısımlarından başlamak üzere kubbe kasmağına kadar uzanmaktadır. Duvarların yüzeyleri, tromplar ve kubbe eteği duvar resimleri ile kaplanmıştır. Süslemeler bitkisel, mimari, natüremort ile perde gibi sembolik motiflerden oluşmaktadır. Burada yer alan bitkisel motifler daha ziyade yarı stilize özelliktedir. Söz konusu desenlerde yeşil, sarı, siyah, kırmızı, turuncu, beyaz, gri, açık mavi ve açık kahve-

26 Anı, Batılılaşma Dönemi Anadolu Tasvir Sanatı, 46-47.

27 15.12.1969 doğumlu, caminin imamı Vedat Çeviren ile yapılan görüşme.

renge renkler kullanılmıştır. Bunun yanında taş oyma ve hat yazıları da kullanılan süslemeler arasındadır (Resim: 3-26).

Kubbe pencerelerinin alt hizasında bulunan dar resim kuşağı bütün kubbe eteğini dolanmaktadır. Farklı büyüklükte dizilmiş tepcecikler *üzerine* serpiştirilmiş olarak, tek tek veya grup halinde ağaçlar, tek veya duvarlarla *çevrelenmiş* evler, yel değirmenleri, su kuyuları, *çeşitli* yelkenliler, tek kubbeli camiler ve kale tasvirleri tüm kuşağı süslemektedir. Kompozisyon düzeni ve işlenişi bakımından yer yer ilkel perspektif denemelerinin görüldüğü bu süsleme kuşağının altında geometrik desenli iki sıra friz bulunmaktadır (Resim: 21-26).

Duvarlardaki tromp ve sathi kemerlere manzara ve perde tasvirleri işlenmiştir. Tromp ve kemer *köşelerindeki üçgen* alanlara ise Barok *özellikli* dal ve yaprak motifleri ile *çevrelenmiş* madalyonlar içerisinde *çeharı* yâr-ı güzün isimleri yerleştirilmiştir (Resim: 4, 7, 9, 10, 15, 16, 19, 20).

Duvarların en alt sırası bitkisel karakterli başlıkları olan, kırmızı boyalı ince sütuncelerle bölünmüş olup her birinin içi bağımsız duvar resimleri ile bezenmiştir. Bu resimler alt sıra pencerelerin biraz *üstünden* başlayıp, tromp içlerine ve kubbe eteklerine doğru yoğunlaşarak harimdeki tüm duvarları süslemektedir. En alt sırada yer alan zikzak frizi kadınlar mahfii hariç doğu, batı ve güney duvarları kuşatmaktadır. Duvarların köşelerine ise *üç* boyutlu, Barok *üsluplu*, kahverengi renkli kenger yaprakları ile krem renkli *çiçek* motifleri yerleştirilmiştir (Resim: 3, 6, 14, 18).

Duvardan kubbeye geçişi sağlayan trompların içerisi ortadan ve kenarlardan toplanmış, kıvrımları, renk tonlamaları ve ışık-gölge oyunları ile dikkati çeken, kenarları zikzaklı ikişer adet perde motifleriyle bezelidir. Kible tarafındaki tasvirler açık yeşil zemin üzerine, kuzey köşelerdeki perde motifleri siyah zemin üzerine işlenmiştir. Güneydoğu ve kuzeybatı köşedeki perdelere kırmızı ve sarı renkli gül motifleri serpiştirilmiş, diğer köşedeki perde yüzeyleri ise kırmızı ve beyaz renkli gül motifleri ile süslenmiştir. Perde motiflerinin üst kısmına içinde küçük bir manzara resmi bulunan kartuş yerleştirilmiştir. Bu kartuş motifiyle birlikte kırmızı ve sarı renkli sarmaşık güller perde motifini çevrelemektedir (Resim: 6, 7, 10, 14, 16, 18, 19).

Harim doğu duvarına alt kat pencere sırası *üzerinden* başlayıp, mahfile kadar devam eden, dikdörtgen *çerçeveler* içerisine müstakil duvar resimleri yerleştirilmiştir. Mahfil ile orta sıra pencere arasındaki *çerçeve* içerisine bağımsız olarak işlenen kırmızı renkli kurdelaya serilmiş halı desenli pano yer almaktadır. Buz mavisi zeminli halı panonun köşelerine birer adet yeşil dalları bulunan, sarı ve kırmızı renkli gül demeti resmedilmiştir. Bu resmin güney tarafında, iki pencere

açıklığı arasında yer alan dikdörtgen çerçeve içerisine bir mobilya ile mobilya üzerinde natürmort resimler tasvir edilmiştir. Perspektif kurallarına uyularak çizilmeye çalışılmışsa da bu tasvirlerde minyatür etkileri hissedilmektedir. Anahtar ve kilit desenli, beyaz renk mobilya üzerine, dibinde yeşil yapraklı iki adet limon bulunan; dal ve yeşil yapraklarıyla iki kulplu vazonun içerisinden yükselen limon ağacı ile tek kulplu vazo içerisinden çıkan kırmızı, pembe ve sarı renkli karanfil çiçekler resmedilmiştir. Doğu duvarının kible duvarına birleştiği köşede, koyu zeminli madalyon içerisinde kahverengi dalları ve yeşil yapraklarıyla bir buket gül motifi tasvir edilmiştir. Ortadaki kemer içerisinde, en dışta bitkisel friz ile çeşitli yerlerinden toplanmış, kırmızı güllerle süslü bir perde motifi tarafından çerçevelenmiş hayali bir İzmir manzarası olabilecek bir resim dikkati çekmektedir. Manzara resminde çeşitli büyüklüklerde ve çok sayıda, denizde dolaşan yelkenli ile körfezin iki kıyısında üst üste ve yanyana istiflenmiş, kırmızı kremit renkli, beyaz badanalı, üç katlı kargir evler ve selvi ağaçları görülmektedir. Evlerin alt kat duvarları taştan olup kapı dışında herhangi bir açıklık bulunmamaktadır. Üst katlarda iki sıra pencere açıklığı yer almaktadır. Öndeki evlerin birinden çıkan merdiven rıhtıma uzanmaktadır. Öndeki evlere bitişik olarak, minyatür etkileri taşıyan, aynı yükseklikteki dört sütun tarafından taşınan, üç kemer gözlü bir sundurma resmedilmiştir. Sundurmanın önüne de duvarlarla sınırlandırılmış, palmiye ağaçlı bahçe içerisinde fiskiyeli havuz tasvir edilmiştir. Körfezin karşısına kırmızı kiremitleri ile iki katlı evler yerleştirilmiştir. Evler arasında tek minareli, tek kubbeli bir cami de görülmektedir (Resim: 3-5).

Kible duvarı da benzer düzenlemeye sahip olup en doğuda sarı renkli kurdelaya bağlanarak sarkıtılmış, yeşil yapraklı, sarı renkli limon tasvirleri ile kırmızı renkli nar kompozisyonu bulunmaktadır. Mihrap nişi ile pencere açıklığı arasındaki çerçeve içerisinde, sol üst köşede toplanmış, çiçek desenli perde motifinin çevrelediği, sütun ve başlık üzerinde dilimlenmiş karpuz motifi ile karpuz saplanmış bıçak tasviri yer almaktadır. Minberin batı tarafında ise bu sefer sağ üst köşede toplanmış, turuncu ve krem renkli perde motifi ile sarı renkli kurdeladan sarkan asma ve üzüm motifleri görülmektedir. Duvarın en batısına da kurdelaya bağlı dallar üzerinde yeşil yapraklarıyla sarı armutlar resmedilmiştir (Resim: 6-11).

Mihrap nişinin üzerinde de yoğun bir süsleme programı yer almaktadır. Mihrap nişi ince sütunlarla üç bölüme ayrılmış olup bu bölümler boş bırakılmıştır. Alçı kabartma olarak uygulanan mihrap kavsarası, aralarına pembe renkli, küçük gül motiflerinin yerleştirildiği, Barok kıvrımlardan oluşan stilize yaprak motifleriyle doldurulmuştur. Mihrap kavsarasının üzerindeki ahşap ve alçı malzemeden yapılmış, üç boyutlu, tepelik şeklindeki bölüm bağımsız bir plastik kuruluşa

sahiptir. Bu kompozisyon, kırmızı ve pembe renkli, küçük güller; Barok kıvrımlar, stilize, iri yaprak motifleriyle etkileyici bir görünüme sahiptir. Kompozisyonun üstündeki madalyonun merkezinde Âli İmrân Sûresi'nin 37. ayetinin, "كُلَّمَا دَخَلَ عَلَيْهَا زَكَرِيَّا الْمِحْرَابَ", "...küllema dehale 'aleyha zakeriyya'l-mihrabe...", "...Zekeriya, onun yanına, mâbede her girişinde ..." <sup>28</sup> yazısı yer almaktadır. Bu yazının altında vazodan çıkan gül buketi tasvir edilmiştir. Bu madalyonun altında alçak kabartma olarak yapılmış, Mekke'nin panoramik bir görünümü yer almaktadır. Bu kompozisyonun merkezinde, perspektif kurallarına kısmen uyularak çizilmiş, ortada kabe ile onu çevreleyen kubbeli revaklı avluların görüldüğü Mescid-i haram tasviri bulunmaktadır. Mescid-i haramın etrafında minyatür geleneğine uygun olarak, üst üste istiflenmiş düz çatılı binalar vardır. Binaların arkasında kalan yeşil zeminli, boş araziye belli aralıklarla tek tek ağaç motifleri serpiştirilmiştir (Resim: 9, 12, 13).

Harim batı duvarında doğu duvarındaki kompozisyon düzenine benzer bir düzenleme söz konusudur. Batı duvarında da alt kat pencere sırası *üzerinden* itibaren, çerçeveler içerisinde müstakil duvar resimleri bulunmaktadır. Mahfil ile orta sıra pencere arasına yerleştirilmiş çerçeve içerisine, ışık-gölge oyunları ile dikkati çeken, sarı renkli kurdelaya serilmiş bir halı resmedilmiştir. Krem zeminli halı panonun püsküllü kısa kenarlarına selvi ve sarmaşık güller işlenmiştir. Bu resmin güney tarafındaki iki pencere açıklığı arasında yer alan dikdörtgen çerçeve içerisine bir mobilya ile birlikte işlenmiş natürmort resimler dikkati çekmektedir. Perspektif kurallarına uyularak çizilmeye çalışılan bu kompozisyonda anahtar ve kilit desenli, beyaz renk mobilya ile mobilyanın üzerine, dalları ve yeşil yapraklarıyla birlikte iki kulplu vazodan çıkan kırmızı güller tasvir edilmiştir. Bunun her iki tarafında yapraklarıyla resmedilmiş, kırmızı renkli şeftali meyveleri görülmektedir. Doğu duvarın kible duvarına birleştiği köşede siyah zeminli madalyon içerisine kahverengi dalları, yeşil yapraklarıyla kırmızı ve beyaz güller tasvir edilmiştir (Resim: 14, 16, 17).

Ortakımer kemer içerisine, en dıştan bitkisel friz ile çeşitli yerlerinden toplanmış, kırmızı güllerle süslü bir perde motifi tarafından çerçevelenmiş bir manzara resmi işlenmiştir. Manzara resminde yarımada bir köprü ile bağlanmış bir ada, kıyıya yakın, denizde bir hisar; çeşitli büyüklüklerde, çok sayıda, denizde dolaşan yelkenli tasvir edilmiştir. Resmin güney tarafına konumlandırılmış yarımadanın sol alt tarafında; üst üste, yanyana istiflenmiş, pencere ve kapıları görünen, kırmızı kiremitli, üç katlı, kargir evler görülmektedir. Bu evlerden köprüye kadar, etrafi

28 Âli İmrân, 3/37.



duvarlarla çevrilmiş, geniş bir yeşil alan ile yeşillikler ortasında tek katlı, kırmızı çatılı, müstakil bir ev bulunmaktadır. Evler ile yeşil alanın üst kısmında kayalıklardan oluşan bir tepe resmedilmiştir. Tepenin yüksek kesimine dolambaçlı yollarla ulaşılabilen bir kaç ev yer almaktadır. Üç kemer gözlü kargir bir köprü yarımada ile adayı birbirine bağlamaktadır. Adanın tamamı, çoğunluğu suriçinde olmak üzere kırmızı kremitli, kırma çatılı, beyaz badanalı, pencere ve kapı açıklıklı, iki katlı kargir evlerle resmedilmiştir. Suriçindeki evler arasında yüksek minareli bir cami bulunmaktadır. Yüksek bir şekilde inşa edilmiş olan surlar yuvarlak kemerli geniş açıklıklarla diğer evlere geçit vermektedir. Yarımada ile ada arasında kalan körfezde adadaki surlarla aynı özelliklere sahip bir hisar dikkati çekmektedir. Bu manzara hayali bir Kuşadası manzarası resmedilmiş olması muhtemeldir (Resim: 15).

Kuzey duvarın mahfil bölümüne denk gelen kemer içerisine işlenmiş natürmort kompozisyon dikkati çeken başka bir düzenlemedir. Natürmort resim ince bir bitki frizinin kuşattığı perde tarafından çevrelenmiştir. Üst kısımdan kurdellalarla iki bölüme ayrılmış olan perde motifi yan taraflarda dalgalı biçimde aşağı uzanmaktadır. Üst bölümlerde görülen çiçek motifleri bu bölümde muhtemelen tahrip olduğu için görülmemektedir. Merkezde sarı ve yeşil renkli, Barok karakterli kıvrık dalların çevrelediği sarı renkli bir madalyon resmedilmiştir. Koyu zeminli madalyon içerisine, ışık-gölge gözetilmeksizin, çizgileri belli olacak şekilde sarı kavunlar, yeşil karpuzlar ve turuncu renkli kabak motifleri tasvir edilmiştir (Resim: 18-20).

## Değerlendirme ve Sonuç

Duvar resimlerinin ilk örnekleri Barok ve Rokoko süslemelerin arasında, tavan eteklerini dolayan dar şeritler şeklinde veya duvarların üst bölümlerine yerleştirilmiş pano resimler halinde tasvir edilmiştir. 18. yüzyılın ortalarından itibaren başkentte ortaya çıkan duvar resimleri kısa sürede Anadolu taşrasında da yayılmıştır.<sup>29</sup> Öyle ki kısa sürede İzmir, Aydın, Manisa Afyon, Denizli, Bursa, Muğla, Antalya, Yozgat, Kayseri, Merzifon gibi çok çeşitli yörelerde, bir çok yapıda duvar resmi örneği uygulanmıştır.<sup>30</sup>

29 Renda, *Batılılaşma Döneminde Türk Resim Sanatı 1700-1850*, 23, 78; Günsel Renda, 19. Yüzyılda Kalem İş, Nakış ve Duvar Resmi, *Tanzimat'tan Cumhuriyet'e Türkiye Ansiklopedisi* (İstanbul, 1985): 4/1530-1534; Arık, *Batılılaşma Dönemi Anadolu Tasvir Sanatı*, 145.

30 Arık, *Batılılaşma Dönemi Anadolu Tasvir Sanatı*, 27-98; Renda, *Batılılaşma Döneminde Türk Resim Sanatı 1700-1850*, 124-165; İnci Kuyulu Ersoy, "İzmir ve Çevresindeki Bir Grup Duvar Resminin Düşündürdükleri", *II. Uluslararası İzmir Sempozyumu*, (İzmir, 1998), 59-78.

Anadoludaki tasvirli cami örnekleri arasında yer alan Koçarlı Cihanoğlu Camii duvar resimleri, Osmanlı manzara resimleri içerisinde önemli yere sahiptir. Caminin dış cepheleri oldukça sade olmasına rağmen harim alanı Batı tarzında perspektif ve ışık-gölge denemelerinin görüldüğü duvar resimleriyle yoğun bir şekilde süslenmiştir. Konu ve mekanların serbestçe seçildiği tasvirlerde, kuru siva üzerine su ve tutkalla karıştırılmış toprak ve kök boylarla, Mescid-i Haram, Kabe, cami, konak, kale, yeldeğirmeni, gibi mimari tasvirlerden, perde ve yelkenli tasvirlerine, sembolik motiflerden, natüremort süslemeye ve manzara tasvirlerine kadar birçok duvar resmi yapılmıştır.

Koçarlı Cihanoğlu Camii'nde gördüğümüz süslemelerin benzerlerini bir çok eserde görmek mümkündür. Vazodan çıkan çiçek demetlerine Manisa, Soma, Hızır Bey Camii<sup>31</sup>, Denizli, Acıpayam Yazır Köyü Camii<sup>32</sup>, Manisa, Soma, Damgacı Camii<sup>33</sup>, Muğla, Kurşunlu Camii<sup>34</sup>, Eski Mordoğan Köyü Camii<sup>35</sup>, Manisa, Demirci Küpeler Köyü Eski Camii<sup>36</sup>, Manisa, Demirci Mehmet Ağa Camii<sup>37</sup> ve Manisa, Demirci Kışlak ve Ahatlar Camii'nde<sup>38</sup> de rastlanmaktadır. Bıçakla kesilerek bir dilimi ayrılmış karpuz motifi, nar, asma, üzüm, armut, şeftali motifleri Afyon, Dazkırı İdris Köyü<sup>39</sup>, Manisa, Kula Emre Köyü<sup>40</sup>, Manisa, Soma Hızır Bey Camii<sup>41</sup>, Merzifon Kara Mustafa Paşa Camii Şadırvanı<sup>42</sup>, Manisa, Demirci, Ahatlar Camii<sup>43</sup>, Demir-

31 Arık, *Batılılaşma Dönemi Anadolu Tasvir Sanatı*, 33.

32 Tarkan Okçuoğlu, 18 ve 19. Yüzyıllarda Osmanlı Duvar Resimlerinde Betimleme Anlayışı (Doktora Tezi, İstanbul Üniversitesi, 2000), 109-112.

33 İnci Kuyulu, "Geç Dönem Anadolu Tasvir Sanatından Yeni Bir Örnek: Soma Damgacı Camii", 67-68.

34 Arık, *Batılılaşma Dönemi Anadolu Tasvir Sanatı*, 56-58.

35 Hakkı Önkal, "Mordoğan Köylerinden Üç Cami", *XI. Ortaçağ Türk Dönemi Kazı Sonuçları ve Sanat Tarihi Araştırmaları Sempozyumu Bildirileri*, (İzmir: 2007), 283-293; Ersel Çağlıtütüncigil, "Eski Mordoğan (İzmir) Köyü Camii Süslemeleri", *SDÜ Fen Edebiyat Fakültesi Sosyal Bilimler Dergisi*, 25 (2012):139-162.

36 Cengiz Gürbıyık, "Demirci Küpeler Köyü Camii Duvar Resimleri", *Art-Sanat Dergisi/Sanat Sanat Journal* 13 (Ocak 2020): 143-168.

37 Şenay Özgür Yıldız-Halil İbrahim Eryılmaz, "Manisa, Demirci Hacı Mehmed Ağa Camii Duvar Resimleri", *D.E.Ü. İlahiyat Fakültesi Dergisi*, 51 (2020): 7-36.

38 Halil İbrahim Eryılmaz-Şenay Özgür Yıldız, "Manisa, Demirci'de Duvar Resimli İki Cami: Kışlak Eski Camii ve Ahatlar Camii", *D.E.Ü. İlahiyat Fakültesi Dergisi*, 51 (2020): 69-107.

39 Şeyda Algaç, "Afyonkarahisar Dazkırı- İdris Köyü Camii Ve Kalemişi Bezemeleri", 1-12.

40 Rüstem Bozer, "Kula-Emre Köyünde Resimli Bir Camii", *Türkiyemiz* 53 (1987): 16- 22.

41 Dilek Karaaziz Şener, "Soma Hızır Bey (Çarşı) Camii Duvar Resimleri Üzerine Bir Değerlendirme", *Turkish Studies*, 9/10 (2014): 715-738.

42 Tanman, "Merzifon Kara Mustafa Paşa Camii Şadırvanı'nın Kubbesinde Zileli Emin'in Yarattığı Osmanlı Dünyası ve Bu Dünyaya Yansıyan Kişiliği", 491-522.

43 Eryılmaz ve Özgür Yıldız, "Manisa, Demirci'de Duvar Resimli İki Cami: Kışlak Eski Camii ve Ahatlar Camii", 69-107.

ci K peler K y  Eski Camii<sup>44</sup>, Demirci Mehmet Aĝa Camii, Aydın, Koçarlı Cincin K y  Camii<sup>45</sup>, Denizli, ivril Savranşah Camii<sup>46</sup>, Denizli Baklan Boĝazii Kasabası Eski Camii,<sup>47</sup> Manisa, Kırkaĝaç ifttehanlar Camii<sup>48</sup>, Denizli, ivril-Bulgular K y  Camii, Afyonkarahisar, Dazkırı İdris K y  Camii<sup>49</sup>, Yozgat, Bařavuş Camii<sup>50</sup>, Denizli, Belenardı (Toraman) Camii, Denizli, Baklan, Boĝazii Kasabası Eski Camii, İzmir,  demiř L bbey K y  Camilerinde<sup>51</sup> de iřlenmiřtir. Kandil, perde gibi sembolik motifler; İzmir,  demiř Bademli Kılıczade Mehmet Aĝa Camii<sup>52</sup>, Denizli, Belenardı (Toraman) K y  Camii<sup>53</sup>, Aydın, Koçarlı Cincin K y <sup>54</sup>, Yukarı Kızılca K y  Halil Aĝa Camii<sup>55</sup>, Manisa, Selendi Satılmıř K y  Camii<sup>56</sup>, Soma Damgacı Camii<sup>57</sup>, Denizli, Acıpayam Yazır K y  Camii<sup>58</sup>, Denizli, ivril Savran K y  duvar resimlerinde de g r lmektedir. Mekke-K be tasvirleri Manisa, Soma Hızır Bey, Denizli, Belenardı (Toraman) Camii'nde<sup>59</sup>, Aydın, Kuyucak Kayran K y  Camii<sup>60</sup>; cami, minare, kale, havuz, fiske, deniz, kır, yelkenli motifleri ise Manisa, Demirci

- 44 G rbyık, "Demirci K peler K y  Camii Duvar Resimleri, 143-168
- 45  lk , "Osmanlı Mimarisinde Manzara Resimleri S slemeciliĝi Baĝlamında Koçarlı-Cincin K y  Cihanoĝlu Hacı Abd laziz Efendi Camii Duvar S slemelerinin Deĝerlendirilmesi", 277-293.
- 46  lk , "Osmanlı Mimarisinde Manzara Resimleri S slemeciliĝi Baĝlamında Koçarlı-Cincin K y  Cihanoĝlu Hacı Abd laziz Efendi Camii Duvar S slemelerinin Deĝerlendirilmesi", 277-293.
- 47 řakir akmak, "Denizli İlindeki T rk Anıtları (Camiler)", (Y ksek Lisans Tezi, Ege  niversitesi, İzmir, 1991), 28-45.
- 48 İnci Kuyulu, "Kırkaĝaç ifttehanlar Camii", *Sanat Tarihi Dergisi*, 5/5 (1990): 103-115.
- 49 Alĝaç, "Afyonkarahisar Dazkırı-İdris K y  Camii Ve Kalemıři Bezemeleri", 1-12.
- 50 Arık, *Batılılaşma D nemi T rk Mimarisi  rneklerinden Anadolu'da   Ahřap Camii*, (Ankara: 1973), 26-28.
- 51 Mehmet Top ve G lcan  zbek, "Osmanlı Batılılaşma D neminde Ait  demiř'te Bulunan Duvar Resimli İki Camii", *Sosyal Bilimler Enstit s  Dergisi*, (Kıř-2019): 227-260.
- 52 Kuyulu, "Bademli Kılıczade Mehmet Aĝa Camii ( demiř/İzmir)", 147.
- 53 řakir akmak, "Belenardı (Torapan) K y  Camii (G ney/Denizli)", *Sanat Tarihi Dergisi*, (1994), 19-26.
- 54  lk , "Osmanlı Mimarisinde Manzara Resimleri S slemeciliĝi Baĝlamında Koçarlı-Cincin K y  Cihanoĝlu Hacı Abd laziz Efendi Camii Duvar S slemelerinin Deĝerlendirilmesi", 277-293.
- 55 Rahmi H seyin  nal, "Yukarı Kızılca K y , Halil Aĝa Camii", *Sanat Tarihi Dergisi*, 7, (1994): 216.
- 56 Cengiz G rbyık, "Bir Halk Ressamının İzinde Satılmıř K y  Camii Duvar Resimleri", *T rk K lt r  ve Hacı Bektař Veli Arařtırma Dergisi*, 100 (2021): 347-374.
- 57 Kuyulu, "Ge D nem Anadolu Tasvir Sanatından Yeni Bir  rnek: Soma Damgacı Camii", 67-78
- 58 Arık, *Batılılaşma D nemi Anadolu Tasvir Sanatı*, 42-46; Okuoĝlu, 18 ve 19. Y zyıllarda Osmanlı Duvar Resimlerinde Betimleme Anlayıřı, 109-112.
- 59 akmak, "Belenardı (Torapan) K y  Camii (G ney/Denizli)", 19-26.
- 60 Erbil C mertler Aktuĝ ve Kadir Pektař, "Ge D nem Kalem İři S slemeli Bir Eser: Aydın Kuyucak Kayran K y  Camii", *Medeniyet Sanat İM  Sanat, Tasarım ve Mimarlık Fak ltesi Dergisi* 2/2 (2016): 9-25.

Mehmet Ağa Camii<sup>61</sup>, Aydın, Koçarlı Cincin Köyü Camii, Aydın, Kuyucak Kayran Köyü Camii<sup>62</sup>Amasya, Merzifon Kara Mustafa Paşa Camii şadırvanında<sup>63</sup> dikkati çekmektedir.

Anadolu'daki bu tasvir örneklerinde üslup birliği ve birbirlerini takip eden kesin kronolojik bir gelişme göze çarpmamaktadır. Aynı merkezde bulunmasına rağmen Koçarlı Cihanoğlu Camii duvar resimleri ile Aydın, Merkez Cihanoğlu Camii, Kuyucak Kayran Köyü Camii ve Cincin Köyü Cihanoğlu Camii duvar resimleri arasında bile konu, teknik ve üslup açısından bariz farklılıklar söz konusudur.<sup>64</sup> Süsleme kompozisyonları daha çok, işlemeyi yapan ustanın bilgi, beceri ve tecrübesiyle ilgili bir gelişme sunmaktadır. Araştırma konumuz olan camideki duvar resimlerini gezici müslim/gayrimüslim ressam/ressamlar yapmış da olabilir. Ancak duvar resimlerini yapan sanatçı/sanatçılar ile ilgili, bugün için, elimizde bilgi/imza yoktur.

Sonuç olarak Cihanoğlu Camii'nde görülen duvar resimleri hakkında gelişmiş bir üsluptan söz etmek mümkün değildir. Camideki süslemeler kompozisyon düzeninde, mimari ve bitkisel tasvirlerin biçimlenişinde minyatür düzenini devam ettiren resim örneklerdir. Ancak genel özellikleri bakımından yerel sanatkârlar tarafından, halk sanatı içerisinde, kendine özgü bir üslupla ortaya konması açısından önemlidir. Bu sebeple Koçarlı Cihanoğlu Camii koruma altına alınması gereken önemli tarihi miraslarımızdan biri olma özelliğini taşımaktadır.

## Kaynakça

Aktuğ, Erbil Cömertler ve Kadir Pektaş. "Geç Dönem Kalem İşi Süslemeli Bir Eser: Aydın Kuyucak Kayran Köyü Camii". *Medeniyet Sanat İMÜ Sanat, Tasarım ve Mimarlık Fakültesi Dergisi*, 2/2 (2016): 9-25.

Algaç, Şeyda. "Afyonkarahisar Dazkırı- İdris Köyü Camii Ve Kalemîşi Bezemeleri". *Yüzüncü Yıl Üniversitesi Sosyal Bilimler Enstitüsü Dergisi Özel Sayısı*. (2017): 1-12.

Arık, Rüçhan. *Batılılaşma Dönemi Anadolu Tasvir Sanatı*. Ankara: Kültür ve Turizm Bakanlığı Yayınları, 1988.

61 Özgür Yıldız ve Eryılmaz, "Manisa, Demirci Hacı Mehmed Ağa Camii Duvar Resimleri", 7-36.

62 Cömertler Aktuğ ve Pektaş, "Geç Dönem Kalem İşi Süslemeli Bir Eser: Aydın Kuyucak Kayran Köyü Camii", 9-25.

63 Tanman, "Merzifon Kara Mustafa Paşa Camii Şadırvanı'nın Kubbesinde Zileli Emin'in Yarattığı Osmanlı Dünyası ve Bu Dünyaya Yansıyan Kişiliği", 491-522.

64 Aktuğ ve Pektaş, "Geç Dönem Kalem İşi Süslemeli Bir Eser: Aydın Kuyucak Kayran Köyü Camii", 9-25.; Osman Ülkü, "Osmanlı Mimarisinde Manzara Resimleri Süslemeciliği Bağlamında Koçarlı-Cincin Köyü Cihanoğlu Hacı Abdülaziz Efendi Camii Duvar Süslemelerinin Değerlendirilmesi", 277-293.

Arseven, Celal Esad. *Türk Sanatı Tarihi Cild III Heykel ve Oyma I. Fasikül*. İstanbul: Maarif Basımevi, 1956.

Bağcı, Serpil, Filiz Çağman, Günsel Renda ve Zeren Tanındı. *Osmanlı Resim Sanatı*. Kültür ve Turizm Bakanlığı Yayınları, İstanbul, 2006.

Bozer, Rüstem. “Kula-Emre Köyünde Resimli Bir Camii”. *Türkiyemiz*, 53 (1987): 16-22.

Çağlıtütüncügil, Ersel. “Eski Mordoğan (İzmir) Köyü Camii Süslemeleri”. *SDÜ Fen Edebiyat Fakültesi Sosyal Bilimler Dergisi*, Mayıs 25 (2012): 139-162.

Çakmak, Şakir. “Denizli İlindeki Türk Anıtları (Camiler)”. Yüksek Lisans Tezi, Ege Üniversitesi, 1991), 28-45.

Çakmak, Şakir. “Belenardıç (Torapan) Köyü Camii (Güney/Denizli)”. *Sanat Tarihi Dergisi*, 7/7 (1994): 19-26.

Eryılmaz, Halil İbrahim ve Şenay Özgür Yıldız. “Manisa, Demirci’de Duvar Resimli İki Cami: Kışlak Eski Camii ve Ahatlar Camii”. *D.E.Ü. İlahiyat Fakültesi Dergisi*, 51 (2020): 69-107.

Gürbıyık, Cengiz. “Demirci Küpeler Köyü Camii Duvar Resimleri”. *Art-Sanat Dergisi/Sanat Sanat Journal*, 13 (Ocak 2020), 143-168.

Gürbıyık, Cengiz. “Bir Halk Ressamının İzinde Satılmış Köyü Camii Duvar Resimleri”, *Türk Kültürü ve Hacı Bektaş Veli Araştırma Dergisi*, 100 (2021), 347-374.

Keskiner, Cahide. *Minyatürler Kitabı*. İstanbul: Seçil Ofset, 2008.

Kuyulu, İnci. “Geç Dönem Anadolu Tasvir Sanatından Yeni Bir Örnek: Soma Damgacı Camii”. *Arkeoloji ve Sanat Tarihi Dergisi*, 4 (1988): 67-78.

Kuyulu, İnci. “Kırkağaç Çiftahanlar Camii”. *Sanat Tarihi Dergisi*, 5/5 1990:103-115.

Kuyulu, İnci. “Bademli Kılıczade Mehmet Ağa Camii (Ödemiş/İzmir)”. *Vakıflar Dergisi*, 24 (1994), 147.

Kuyulu Ersoy, İnci. “İzmir ve Çevresindeki Bir Grup Duvar Resminin Düşündürdükleri. II. Uluslararası İzmir Sempozyum Bildirileri, (İzmir, 1998): 59-78.

Kuyulu Ersoy ve Esra ÇELİK. “Kocaeli Yapılarında Bulunan Resimli Bezemelerden Örnekler”, *Uluslararası Gazi Akçakoca ve Kocaeli Tarihi Sempozyumu Bildirileri*, Kocaeli: Mayıs (2014): 1651-1665.

Okçuoğlu, Tarkan. 18 ve 19. Yüzyıllarda Osmanlı Duvar Resimlerinde Betimleme Anlayışı. İstanbul: İstanbul Üniversitesi, Sosyal Bilimler Enstitüsü, Doktora Tezi, 2000.

Önkal, Hakkı. “Mordoğan Köylerinden Üç Camii”, *XI. Ortaçağ Türk Dönemi Kazı Sonuçları ve Sanat Tarihi Araştırmaları Sempozyumu Bildirileri*, İzmir: 17-19 Ekim (2007): 283-293.

Özgür Yıldız, Şenay ve Halil İbrahim Eryılmaz. “Manisa, Demirci Hacı Mehmed Ağa Camii Duvar Resimleri”. *D.E.Ü. İlahiyat Fakültesi Dergisi*, 51 (2020): 7-36.

Renda, Günsel. *Batılılaşma Dönemi Türk Resim Sanatı 1700–1850*. Ankara: T.T.K. Basımevi, 1977.

Renda, Günsel. “19. Yüzyılda Kalem İşİ, Nakış ve Duvar Resmi”. *Tanzimat’tan Cumhuriyet’e Türkiye Ansiklopedisi*, 4, İstanbul: İletişim Yayınları,(1985): 1530-1534.

Şener, Dilek Karaaziz, “Soma Hızır Bey (Çarşı) Camii Duvar Resimleri Üzerine Bir Değerlendirme”, *Turkish Studies*, 9/10 (2014): 715-738.

Şahin Tekinalp, Pelin. “Batılılaşma Dönemi Duvar Resimleri”. *Türkler Ansiklopedisi*, 15, Ankara: Yeni Türkiye Yayınları, (2004): 440-447.

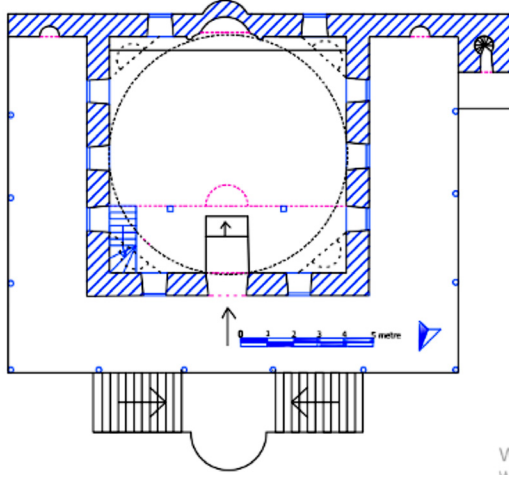
Tanman, Baha. “Merzifon Kara Mustafa Paşa Camii Şadırvanı'nın Kubbesinde Zileli Emin'in Yarattığı Osmanlı Dünyası ve Bu Dünyaya Yansıyan Kişiliği”. *Sanat Tarihinde İkonografik Araştırmalar - Güner İnal'a Armağan* (1993), 491-522.

Top Mehmet ve Gülcan Özbek. “Osmanlı Batılılaşma Dönemine Ait Ödemiş'te Bulunan Duvar Resimli İki Camii”. *Sosyal Bilimler Enstitüsü Dergisi*, (Kış-2019): 227-260.

Ülkü, Osman. “Osmanlı Mimarisinde Manzara Resimleri Süslemeciliği Bağlamında Koçarlı-Cincin Köyü Cihanoğlu Hacı Abdülaziz Efendi Camii Duvar Süslemelerinin Değerlendirilmesi”. *Sanat Tarihi Dergisi*, S. 25 / 2, Ekim (2016): 278-290.

ÜNAL, Rahmi Hüseyin. “Yukarı Kızılca Köyü, Halil Ağa Camii”, *Sanat Tarihi Dergisi*, S.7, (1994): 211-225.

Halil İbrahim ERYILMAZ  
Aydın, Koçarlı Cihanoğlu Camii Duvar Resimleri



Plan 1: Koçarlı Cihanoğlu Camii Planı. (Halil İbrahim Eryılmaz)



Resim-1: Koçarlı Cihanoğlu Camii Genel Görünüm.



Resim-2: Koçarlı Cihanoğlu Camii Haziresi.



Resim-3: Koçarlı Cihanoğlu Camii Doğu Duvarı Süslemeleri.



Resim-4: Koçarlı Cihanoğlu Camii Doğu Duvarı Süsleme Detayı.



Resim-5: Koçarlı Cihanoğlu Camii Doğu Duvarı Süsleme Detayı.





Resim-6: Koçarlı Cihanoğlu Camii Harim Güney Duvarı.



Resim-7: Koçarlı Cihanoğlu Camii Harim Güney Duvarı Süsleme Detayı.



Resim-8: Koçarlı Cihanoğlu Camii Harim Güney Duvarı Süsleme Detayı.



Resim-9: Koçarlı Cihanoğlu Camii Harim Güney Duvarı Süsleme Detayı.



Resim-10: Koçarlı Cihanoğlu Camii Harim Güney Duvarı Süsleme Detayı.



Resim-11: Koçarlı Cihanoğlu Camii Harim Güney Duvarı Süsleme Detayı.



Resim-12: Koçarlı Cihanoğlu Camii Mihrabı.



Resim-13: Koçarlı Cihanođlu Camii Mihrabı Süsleme Detayı.



Resim-14: Koçarlı Cihanođlu Camii Harim Batı Duvarı.



Resim-15: Koçarlı Cihanođlu Camii Batı Duvarı Süsleme Detayı.



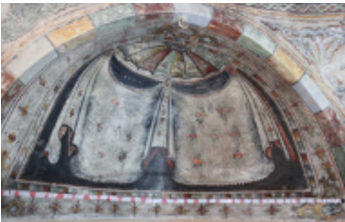
Resim-16: Koçarlı Cihanoğlu Camii Batı Duvarı Süsleme Detayı.



Resim-17: Koçarlı Cihanoğlu Camii Batı Duvarı Süsleme Detayı.



Resim-18: Koçarlı Cihanoğlu Camii Kuzey Duvarı ve Kadınlar Mahfili.



Resim-19-20: Koçarlı Cihanoğlu Camii Kuzey Duvarı Süsleme Detayı.



Resim-21: Koçarlı Cihanoğlu Camii Süsleme Kuşağı.



Resim-22: Koçarlı Cihanoğlu Camii Süsleme Kuşağı.



Resim-23: Koçarlı Cihanoğlu Camii Süsleme Kuşağı.



Resim-24: Koçarlı Cihanoğlu Camii Süsleme Kuşağı.



Resim-25: Koçarlı Cihanoğlu Camii Süsleme Kuşağı.



Resim-26: Koçarlı Cihanoğlu Camii Süsleme Kuşağı.

