

## Steven Holl'ün Mimari Tasarım Yaklaşımında Fenomenolojik ve Tektonik Duyarlılıklar Üzerine Bir Çözümleme

Arzu ÇAKMAK<sup>1\*</sup>, Kemal Reha KAVAS<sup>2</sup>, Hacer MUTLU DANACI<sup>2</sup>

<sup>1</sup>Antalya Bilim Üniversitesi, Güzel Sanatlar ve Mimarlık Fakültesi, Antalya

<sup>2</sup>Akdeniz Üniversitesi, Mimarlık Fakültesi, Antalya

Geliş Tarihi (Received): 31.10.2021, Kabul Tarihi (Accepted): 08.02.2022

✉ Sorumlu Yazar (Corresponding author\*): arzu.cakmak@antalya.edu.tr

☎ +90 242 2450320 📠 +90 242 2450100

### ÖZ

Belirli kültürel ve çevresel bağlamlarda farklı işlevleri karşılayan mekanların kurgulanmasını hedefleyen mimari tasarım süreci çözüm alternatifleri arasında gerekçeli seçimler ile ilerler. Bu düşünsel süreci yöneten ölçüt ve değerleri çözümlenmek için felsefi kavramlara başvurulur. Felsefede varlık ve varlık içerisinde insan ve algılarını açıklamak üzere gelişen fenomenoloji 20. yy'ın ikinci yarısından itibaren mimarlık – felsefe ilişkisinde gündeme gelir. Bedenin mekân içerisindeki çok boyutlu duyuşal deneyimini inceleyen mimari fenomenoloji mekânsal öğeleri yere özgü koşullar, insan ölçeği ve duyuşal çeşitlilik ile ilişkilendiren tektonik duyarlılıkta temellenir. Bu çalışmanın amacı Steven Holl'un önde gelen eserleri olan Knut Hamsun Merkezi ve Aziz Ignatius Şapeli tasarımlarını fenomenolojik ve tektonik duyarlılıklar açısından incelemektir. Çalışma sonucunda incelenen tasarımların söz konusu duyarlılıkların mimari yorumu için ilham kaynağı oluşturdukları çünkü yerin özgünlüklerini yorumlayarak ve kullanıcıya deneyim zenginliği sunarak mekânsal aidiyet duygusu oluşturdukları tespit edilmiştir.

**Anahtar Kelimeler:** Aziz Ignatius Şapeli, Knut Hamsun Merkezi, mimari fenomenoloji, Steven Holl, tektonik

## An Analysis of Phenomenological and Tectonic Sensitivities in Steven Holl's Approach to Architectural Design

### ABSTRACT

Architectural design process, which aims to configure spaces of different functions within certain cultural and environmental contexts, proceeds through reasoned choices among alternative solutions. Philosophical concepts are used for analyzing the criterion and values guiding this intellectual process. Developed within philosophy in order to explore Being and the position of human perception within Being, phenomenology has been a frequent reference concerning the relation between architecture and philosophy since the second half of the 20<sup>th</sup> century. Exploring the multidimensional sensual experience of the body within space, architectural phenomenology is based upon tectonic sensitivity that relates spatial features with place-specific circumstances, human scale and sensual richness. This study aims to make a phenomenological and tectonic analysis of Knut Hamsun Center and St. Ignatius Chapel as distinguished works of Steven Holl. It is concluded that these designs are sources of architectural inspiration since they interpret specificities of place and present richness of experience by forming the sense of spatial belonging.

**Keywords:** St. Ignatius Chapel, Knut Hamsun Center, architectural phenomenology, Steven Holl, tectonics

## GİRİŞ

Mimari tasarımlar, fenomenolojik yaklaşım ve tektonik duyarlılık açısından değerlendirildiğinde anlam kazanmaya başlamaktadır. Çünkü fenomenoloji, tasarımların beden ile ilişkisini sorgulayarak onun duyumsallığı üzerinde dururken, tektonik ise materyaller ile bu fenomenolojik durumu oluşturabilme imkanı sağlamaktadır (Armağan, 2011). Fiziksel sorunlar tektonik boyuttan çözüme ulaştırılırken, kavramsal veya entelektüel sorunlar felsefe açısından sorunsallaştırılmaktadır (Nesbitt, 1996). Mimarın, alanındaki problemleri, mimarlık kuramlarını, kavram-mekan ilişkisini, mekan düzenlemesi ile düşüncelerin düzenlenmesi arasındaki sorgulayıcı bu bağları anlamaya çalışmasında en büyük destekçisi felsefe olmaktadır (İnam, 2002). Çünkü insan birçok konuda doğru ve açık bir şekilde düşünemeyi felsefe aracılığı ile öğrenir. Felsefi düşünce insana her konuda akıl yürütebilme temellerini hazırlar. Bu düşünce türü ile kişi, problemlere birçok yönden bakabilir, sorunlara önyargısız yaklaşabilir, hiç birşeyi mutlaklaştırmaz ve eleştiri süzgecinden geçirebilmektedir. Bütün bunlar da kişinin özgürleşmesine katkı sağlamaktadır (Cevizci, 2019). Özgür düşüncede olgunlaşan fikirler değerli ve işlevli olabilmektedir.

Mimarlığın; yaşam mekanı, yeri ve çevresi ile birlikte, sanat eseri olması, teknoloji ve malzemenin kullanım alanı olması, ekonomik meta aracı, güç gösterim ve iletişim aracı, eylem, düşünce ve deneyimlerin aktarım aracı gibi görülen özellikleri mimarlığın tarih boyunca en önemli oluşumlarından olmaktadır. Varoluşun doğası, anlamı gibi durumlar hakkında bilgi araştırması ve eleştirel düşünceye dayalı fikirler sistemi kurması da felsefe olarak tanımlanmaktadır. Mimarlık uygulama alanında gözükse de sonuç ürününün oluşumuna kadar gerçekleşen süreç vardır ve tasarlama da bu sürecin başlangıcındadır. Bir takım olgularla gerçekleşecek mimari tasarımın sorgulanması bir tür "Felsefi süreç" karakteridir. Bu süreç felsefe ile mimarlığın yakınlaştığı bir süreçtir. Mimarlığın en temel olgu ve kavramlarından olan duygu, düşünce dünyası ile insan yaşamı, onun sığınağı mekan gibi olgular felsefede önemle ele alınmaktadır. Bu konular felsefenin en temel başlangıç konularını oluşturmaktadır (Şentürer, 2002).

Mimar, felsefeye başvurmasa da felsefi konuyla buluşabilmektedir. Tasarımın mekan, çevre, evren gibi olguları yeniden üretmek için sorgulaması, özünde felsefi bir sorgulamadır. Tasarım bilinci ve sorumluluğu, tasarımcıya, mimara "Evrenin varlığını ve yükünü" anlama, algılama sorumluluğu vererek felsefe ile ilişkiye girmesini gerektirir. Bu bağlamda her tasarım,

içgüdüsel ya da genetik de olsa felsefi bakış açısı ile oluşmaktadır (Atilla, 2002). Felsefi bakış açısı ile yapılmayan tasarım, tasarım olmamaktadır. Birbirlerini tekrar eden model olmaktadır.

Heidegger'in varlık yorumu: İnsanlar vardır şeklindedir ve bu felsefenin ilk sorusudur (Sharr, 2007). "*Felsefe varlığı bütünlüğü içerisinde ele alır. Varlık hakkında tümel bir açıklamaya ulaşmak ister. Bu tümel açıklamaya felsefe sistemi denir. Felsefe sistemlerinin her biri bir varlık tasarımını ifade eder.*" Mimari yapı, bir tasarım modeli olarak betimlenebilmektedir. Aynı zamanda bir tasarım varlığı olarak belirli bir biçim verilmiş mekandır (Tunalı, 2012). Mimarlığın yapı haline gelen felsefe olması mimarlık felsefesinin temel düşüncelerinden birisidir. Bu bağlamda mimarlık, düşünce ve felsefi ideleri mekansal yapılara dönüştürür. Mimarlık, o anda yaşanan çağın felsefi görüşünü fiziki hale dönüştürmektedir ve bir tür felsefi biçimi ortaya koymaktadır (Örnek, 2015). Felsefe- mimarlık ilişkisi ya da etkileşimine felsefi olarak bakılırsa, mekan dolayısıyla mimarlık en önemli kaynak olarak gözlemlenirken, mimarlık tarafından bakıldığında, tasarım sürecindeki düşünsel kuruluş karakterinde olduğu gözlemlenmektedir (Şentürer, 2002).

İnsan doğasında, var olan kişinin yaşamını anlamlandıran yaratma isteği vardır. Bu istek kendisini ve çevresini tanımlayarak, sahip olabileceği ve kendisini ait hissedebileceği alanlar yaratmaya yönlendirmektedir. İnsan doğasında var olan yer yaratma isteği, mimarlığı keşfetmeyi sağlar (Koca, 2005). Heidegger de mimarlık kavramını, insan deneyiminin ve yerleşiminin estiğinin önceliğinden üstünlüğünü gösterebilmek amacıyla iskan ve inşa kavramları olarak kullanmaktadır (Sharr, 2007).

Yüzyılımızdaki varoluşçulardan Martin Heidegger, evrenin içinde insan olmadan varolmayacağı (Hançerlioğlu, 1993) düşüncesi ile mekan üzerindeki birçok düşüncenin içerisinde insanın önemini ve birçok düşüncenin de temelini oluşturmaktadır. Fenomenolojik idealizmi (olaybilimsel düşüncelik) ortaya atan Husserl (1995)'de, kendi düşüncelerimizden evreni anlamak için yola çıkabileceğimizi; evreni, insanı anlamak için düşünmemiz gerektiği temelinden hareketle "Varlığı düşünceye indirgerken", "Nesnenin bilgisine ancak öz-neden varılabileğini" öne sürer ve nesne konumundaki mekanın, özne konumundaki insanın düşüncesinden varolduğunu savunur (Husserl, 1995; Kahvecioğlu, 1998). Mimarlıkta bu düşünce ile fenomenolojik bir olgu ile özne-nesne ilişkisi, deneyimleme ile tasarım oluşumuna bakılabilir.

## Steven Holl'un Mimari Tasarım Yaklaşımında Fenomenolojik ve Tektonik Duyarlılıklar Üzerine Bir Çözümleme

Pallasmaa'ya göre son zamanlarda mimarlıkta görsel imge kültürü yaygındır. Teknolojik gelişmeler ile birlikte göz hegemonyasının farklı bir boyuta taşındığını, günümüz mimarlığında dokunsallığın yoksunluğunu, tarihsel mimarlıkta ise dokunsallığın yoğun ve önemli olduğunu belirtmektedir (Pallasmaa, 2005). Bu düşünceleri ile mekansal deneyim ve varoluşsal sorunların, duymasal içeriğin dikkate alınmadan yapılan tasarımların özünün kaybolduğunu, görsel bir imaj gibi oluşumunun ötesine geçemediğini belirtmektedir. Günümüzde de mekan tasarımı ile ilgili olarak sadece görme duygusu ile algılanıyormuş gibi bir anlayış söz konusudur. Halbuki insan bedeninin tüm duyularıyla algılanması farkındalığı ile gerçekleşen mekan deneyimi ile biçimlenen yaşantı ile tasarımlara yön verilmelidir (Akkavak, 2017).

Heidegger, yerin oturanlarının özelliklerine göre bir yapının inşa edilebileceğini, aynı zamanda konumlanacağı yerin beşeri ve fiziksel topografyası ile şekillenebileceği düşüncesindedir. Çalışmada ABD'li mimar Steven Holl mimarlığında Heidegger etkisi hissedilir. Çalışmalarını, mimari deneyimleri çağrıştıran fenomenleri düşünerek tasarladığı aynı zamanda suluboya eskizleri ile de Heidegger'in yer ve mesken kavramlarını sorguladığı anlaşılmaktadır (Sharr, 2007). Steven Holl'un mimari tasarım yaklaşımı ile ilgili Frampton (2003), onun tasarıma yaklaşımının sadece fenomenolojik kompozisyonlara ilişkin bakışı ile kısıtlı olmadığını bununla birlikte kullandığı materyallerin dokunsal karakteri, teknolojiyi kullanım biçimi ile "Yumuşak bir tektonik dil" oluşturmak için gösterdiği çabası olduğunu ifade etmektedir (Frampton, 2003).

Mimari bir yapının fenomenolojik kavranmasında, algılanmasında, fenomenle karşılaşan kişi ve fenomenin etkileşimi çok önemlidir. Mimari bir yapının tektonik dille vücut bulmuş hali, fenomenolojik yaklaşım ile anlaşılabilir (Armağan, 2011). Mimari yapının varlığında bu iki duyarlılığın birbirleriyle bağıntılı olarak iyi analiz edilmesi gerekmektedir.

Bu çalışmada, mimarlığının felsefe ile ilişkisinin çok kapsamlı olmasından dolayı 21. yy mimarı olan Steven Holl'un bedensel duyumu ön planda tutulduğu, mimari deneyimler çağrıştıran fenomenleri ile oluşturulan çalışmaları ve mimarlık yaklaşımı ele alınmıştır. Felsefi kavramlar ve kuramlar doğrultusunda çalışmalar fenomenolojik ve tektonik duyarlılıklar bağlamında incelenmiştir. Tasarımlarda dikkat edilen, yer, zaman ve mekan kavramları, bedensel duyumu ve malzemenin işlenişini incelenerek mimari tasarımlar bu perspektifle değerlendirilmiştir. Bu çalışmada Steven Holl'un fenomenolojik yaklaşım ve tektonik dil ile vücut bulan mimari

tasarımlarının gelecek tasarımlara yol gösterme potansiyeli ortaya konmuştur.

### Mimari Tasarımda Fenomenolojik ve Tektonik Duyarlılıklar

Mimari tasarım ürününün gerçeğe dönüşme süreci içerisinde mimarın yerle etkileşim derecesi ve bu etkileşimi pratiğe dönüştürme, yansıtılabilir yeteneği, 20. yy ikinci yarısından sonra öne çıkan konular arasında olmuştur. Bu durumu Botta (1997), mimari çalışmanın mimarın düşüncesi ve fiziksel gerçekliğin sentezi olarak görmektedir. Bu durum öncelikle coğrafi bir durum olmakla birlikte, soyut düşünce ve gerçek fiziksel bir dünya ile karşılaşmayla tarihi durum, kültürel varlık ve bir araziye işlemiş olan anılarla karşılaşma durumu olarak tanımlanmaktadır (Botta, 1997).

Mimarlığın yüzyıllara dayanan teorik soruları, mimarının kökenlerini ve sınırlarını, mimarlığın tarihle ilişkisini, kültürel ifade ve anlam konularını içermektedir (Nesbitt, 1996). Tümer (1980), insanoğlunun yaşam boyunca mimari bir yapıtın, mekanın ve çevrenin içerisinde olmasından dolayı, mimarlığı karmaşık ve çok yönlü bulmaktadır; Dünya'nın en eski uğraşlarından biri olarak mimarlığı görmektedir.

Bir mimari yapıyı felsefi olarak değerlendirdiğimizde ontolojik olarak iki yapıdan oluştuğunu görmekteyiz. Tunalı (2012)'ya göre bunlar "*Sağlamlık, işlevsellik kategorileri ile ortaya çıkan gerçek ön yapı ve güzellik kategorisinde somutlaşan gerçek dışı arka yapıdır*". Aslında mekanda yer kaplayan yapının, çelik, beton ve ahşap malzemeleri ile oluşan duyularımız ile anlamlandırabildiğimiz yapı, "Gerçek önyapıdır" (Tunalı, 2012). Güzellik kategorisinde yer alan yapının estetiği ise "Gerçek dışı arka yapıdır". Rasmussen (1959)'e göre "Mimariyi anlamak, dış görünüşünden bir binanın üslubunu tayin etmekten çok farklıdır, mimariyi görmek yetmez, aynı zamanda onu yaşamamız gerekir." Bu açıklama ile insanlar için oluşturulan tasarımların sadece dış görünüşüne bakmak değil, içinde de yaşanılması için oluşturulduğunu dile getirilmektedir (Rasmussen, 1959; Akkavak, 2017).

Mimarlıkta modernizm ile birlikte bilimselliğin artmasıyla göz hegemonyası güçlenerek tasarımlara form odaklı bakılması birçok sorunu gündeme getirmiştir. Bu sebepten dolayı felsefi ortam söylemlerinden yola çıkılarak çözüm yolları aranmıştır. Beden ve mekan ilişkisi sorgulanmaya başlanmıştır. Bu sorgulamalar ile özne-mekan ilişkisi fiziksel, zihinsel, tinsel tüm yönleriyle incelenmeye başlamıştır. Bu sorgulamaların önemli bir kaynağını ise fenomenoloji oluşturmaktadır.

## Steven Holl'un Mimari Tasarım Yaklaşımında Fenomenolojik ve Tektonik Duyarlılıklar Üzerine Bir Çözümleme

20. yy başında bu sorgulamalarla gelişen fenomenoloji, çağın birçok düşünürlerini etkilemiş ve düşünsel ortamın altyapısını oluşturmuştur (Akkavak, 2017). Bu düşünürlerden olan Heidegger'den de etkilenen mimar Steven Holl tasarımlarını her zaman felsefi bir bakış açısı ile oluşturmuş ve sorgulamış, tasarımlarında bu kuramsal zemine yer vermiştir. Özellikle mimarlığa felsefi açıdan bakıldığında sürekli adı geçen yer, mekan, zaman ve fenomenoloji kavramlarını tasarımlarında yansıtmıştır.

Holl (2000a), "*Sayırsız bakış noktasından yönelmiş sayısız perspektifin, bir mimari ürününün mekânsal alanını oluşturduğunu*" belirtirken mekan-yer arasındaki güçlü ilişkiyi vurgulamaktadır. Yerleşim alanı ile mimarlığın yaşantısal ilişkisine, şiirsel ve metafiziksel bir bağlantıyı vurgulamaktadır. Diğer sanat dallarından farklı olarak da mimarlığın konuyla güçlü ilişkisini de mimari yapının taşınmaz konstrüksiyonun yer ile bütünleştiği duruma bağlamaktadır (Holl, 2000a). Bütün bu sorgulamalar ve açıklanmaya çalışılan kuramsal çerçeveler ile birlikte Steven Holl'un mimari tasarım sürecine yaklaşımında, iki farklı boyut gibi görülen fakat doğrudan birbirleri ile ilişkili olan fenomenolojik ve tektonik duyarlılık gözlemlenmektedir. Holl'un tasarımlara fenomenolojik olarak yaklaşımı ve tektoniğin yorumlandığı örnekler incelenmeden önce bu kuramsal kavramlar literatür taraması ile açıklanmaktadır.

### Fenomenolojik Yaklaşım

20. yy sonlarında düşünsel ortam sorgulanmaya başlanmış ve Kartezyen karşıtı anlayışlar ortaya çıkmıştır. Mekan kavramı bilimsel ve düşünsel anlamda tekrar sorgulanmış, beden-mekan ilişkisinin tekrar incelendiği, bedenden bağımsız mekan anlayışının sorgulandığı bir ortam oluşmaya başlamıştır. Bu ortamı sağlaayan önemli bir düşünce akımı da fenomenolojidir.

Fenomenolojik yaklaşım, Kartezyen bakışa karşıt olarak özne-nesne, beden-mekan ilişkilerini tinsel, fiziksel, zihinsel gibi tüm yönleri ile ele alındığı, mekan tasarımını deneyim kavramlarıyla yeniden yorumlandığı bir mimarlık ortamına kaynaklık etmektedir. Bu ilişkilerin sadece görme duygusu ile değil, bütün duyuşsal deneyimler ile sağlandığını düşünen, insan odaklı mimari tasarım yaklaşımı bulunan mimar sayısında da gün geçtikçe artış olmaktadır (Akkavak, 2017). Mimarlıkta fenomenoloji ile eleştirel kuram karşıtlık olduğu iddia edilse de aralarında bir ilişki olduğu gözlemlenmektedir. Heidegger, mekanı açıklarken Kartezyen bakışın getirdiği soyut bir sistemde uzaktan gözlenen 'Nesne' kavramı yerine, yaşamsal araç gereçlerin deneyim ve kullanımı ile keşfedilen 'şeyleri' vurgular. Tıpkı "Şeyle-

rin" ayrı bir nesne olarak değil imgesel ve dokunsal deneyimlerle kavranarak varlık bulması gibi, mekânların da matematiksel ölçümler ile değil, insan deneyimleri yoluyla kavranarak varlık bulmasını ifade etmiştir. Bir şeyin farklı olmasını sağlayan özelliği, Heidegger'e göre onun elle tutulunca neye benzediği ve insanları çevresindeki dünyayla nasıl ilişkilendirmesinden aldığıdır ve o şey, insan varlığının bir parçasıdır. Varoluşun temel koşulları insanların "Şeyleri" deneyimlemesidir. Aynı şekilde "İskan etmek, inşa etmek" de binaların insanlara deneyimsel alanlar oluşturması olarak düşünülmektedir. Bina sadece estetik bir nesne ya da bir inşaat ürünü olarak görülmemelidir. Bina kişilerin "İskan ve inşa" deneyimlerinin bir parçası olmaktadır. Heidegger'e göre de her şey gibi inşa edilmiş "şeyler" ayrı birer nesne şeklinde değil de imgesel ve dokunsal deneyimle kavranmalıdır. Binalar, insanların uğraşlarının izlerini, yapı ustalarının ve bina sakinlerinin özgün karakterlerini göstermektedir. Yapılar kişilerin kendilerini keşfe çıkaracak yerler sunmaktadır. Fakat geçmişte mimarlık bu şekildeyken teknolojinin sürekli gelişimi bu anlayışın üzerini örtmektedir. Bu bağlamda Heidegger'in mimarlık modeli insan deneyiminin üzerinde yoğunlaşmaktadır (Sharr, 2007).

Fenomenoloji insan yaşamının her türlü alanı ile ilgilenen, onun gördüğü, duyduğu, koklayabildiği, tadabildiği, sezebildiği, anlayabildiği ya da içinde yaşayabildiği her çeşit nesne, durum, olayı araştırma konusu şekline getirebilir (Armağan, 2011). Fenomenolojik yaklaşım, nesne ve özne ilişkisini idealize etmeye çalışan bir yaklaşım çeşitidir. Mimari tasarım süreçlerinde de olması gereken yerin ruhunu ve özünü anlamaya çalışan bir yaklaşımdır. Yerin fiziksel özelliklerini oluşturan arazi biçimi, çevresindeki doku, topoğrafik özellikleri, bitki örtüsü gibi bütün veriler, o yerin sosyal, tarihi ve toplumsal verileriyle harmanlanmalıdır. Bu veriler ile ideal mimari tasarım yöntemleri belirlenebilir (Koca, 2005).

### Yer, Mekan ve Zaman

Mimari tasarımlarda "Mekan," "Zaman" ve "Yer" kavramları sürekli karıştırılsa da aynı kavramlar olarak düşünülmemelidir. Fakat birbirlerinden de bağımsız kavramlar şeklinde düşünülmemelidir. Her kavram birbirini besleyen ve birbirinin oluşumunu sağlayan birer girdidir.

20. yy'da bazı kuramcılar, mimari uygulama özünü ve mimari yapının yaşamsal özelliklerini ortaya koyabilmek amacıyla yer kavramını gündeme getirmişlerdir. Yer kavramına, katı ve sınırlı bir şekilde yaklaşmaktansa, çok boyutlu olarak yaklaşılmalıdır. Yer kavramı

## Steven Holl'ün Mimari Tasarım Yaklaşımında Fenomenolojik ve Tektonik Duyarlılıklar Üzerine Bir Çözümleme

batı kaynaklı felsefi yaklaşımlarda çoğu zaman mekan fikriyle gölgelenmektedir. İki kavram aynı anlamları taşıyan kavramlar olarak değerlendirilmiştir. Yer bazı zamanlarda konuma kadar indirgenmiştir (Deviren, 2001). Heidegger'den etkilenen C. Norberg-Schulz yerin niteliksel ilişkiler gibi herhangi bir tek özelliğe indirgenemeyeceğini, niteliksel ve bütün bir fenomen olarak algılanması gerektiğini tanımlamaktadır. Mimarlığı da, mimarın görevinin anlamlı yerler oluşturarak yerin ruhunu yansıtabilmesi olarak belirtmektedir. Frampton (1980)'da "Eleştirel Bölgeselcilik" (Critical Regionalism) yaklaşımı ile yer olgusunu, modern mimaride kültürel kimlik arayışı bağlamında ele almaktadır.

Yerin boyutları tasarımda hem teorik hem pratik birer araç olarak görülmelidir. Yerin boyutları fiziksel olmakla birlikte kavramsal olarak da değerlendirilmelidir. Yerin karakteristlik özelliği zaman ile birlikte sürekli değişim içerisinde. Bu sebeple yerin boyutları; zemin, zaman, varlık ve deneyim olarak değerlendirilmelidir. Bu boyutların birbiri ile ilişkisi de sorgulanmalıdır. Yer kavramsal olarak mekan kavramını da içinde bulundurmaktadır. Felsefecilerin mekan ile ilgileri mekanda hareket ve varlık fikrini ve bunun ile bağlantılı olarak insan varlığı ve onun çevreyle ilişkisi gibi sorgulamaları da beraberinde getirmiştir (Deviren, 2001). Mekanda bulunan tüm enerji yerdir. Çevre ile ilgili tüm veri enerjidedir. Fiziksel, kültürel, toplumsal, coğrafi, tarihi gibi her veri bu enerjinin bir bileşenidir. Bu sebeple mekan bütün bu etkenlerle oluşmakta ve yer haline gelmektedir. Mekanların düzenlenmeleri birbirlerine benzer olsa da, yerler bütün bu olumlamaların oluşturduğu enerjinin özelliklerinden kaynaklı tekindirler. Yer oluşumunda, arazi ile ilgili her veri değerlendirilmelidir. Bina oranı, biçimi, malzemesi gibi görsel özellikleri ile birlikte, çevresinin karakteri, toplumların sosyal yapısı, tarihi gibi soyut özellikler tasarım sürecinde dahil olmalıdır. Tüm bunlar yerin ruhunu oluşturmaktadır. Mimari ürünün ortaya çıkmasını da yerin ruhu sağlamaktadır (Koca, 2005).

Yer ve mekan isimlerinin anlamları birbirlerinden farklıdır. Yer, şekilden ve büyüklükten çok vaziyeti temsil ederken, mekan ise şekli ve büyüklüğü temsil etmektedir (Descartes, 1943). Yer kavramı varoluşsal mekan sayesinde oluşurken mekan kavramı ise doğal verilerin ve kimliğin bir bütünüdür (Emiroğlu, 2020). Heidegger'e göre mekanların varlık bulması matematiksel kavranabilen mekanlar ile değil, kişilerin deneyimi ile sağlanmaktadır. Mekan yerlerin tanımlanması ile oluşmaktadır. Yerler ise kullanıcılar tarafından mekanın genelliğinde karmaşık ve her zaman değişen şekillerde tikelleştirilir (Shar, 2007).

Aydınlı (2002) mekan kavramında, insanın içinde var

olduğu ve konumlandığı, insan eylemine göre var olan nesnel bir gerçeklik olduğu için tinsel bir dünya gibi ele alınmaya başlandığını ve böylece öznel ve nesnel birlikteliğin oluşumu ile mekan yorumunda "Yaşantı" kavramının öne çıktığını belirtir. Aynı zamanda mekan yorumunu insan ve mekan arasındaki kurulan ilişki ile temellendirilen bir iletişim sorunu olarak ele alır. Mekan yorumu ise bütüncül görme ile birlikte sorgulamayı gerektirmektedir. Mekan, bir bütün olarak bakıldığında "Yaşanan mekan" kavramını oluşturmaktadır. Bu kavram doğrultusunda mekan, yere dönüşmektedir. Zaman ise tarihsel bir serüven içerisinde yer kavramına anlam kazandırmaktadır (Aydınlı, 2002).

Hasol (1998)'un mimarlık sözlüğünde mekan, "*İnsanın eylemlerini sürdürebilmesi için elverişli ve insanı, çevreden belirli ölçüde ayırabilen boşluk*" olarak tanımlanmaktadır. İnsanı, peyzaj mekanından veya doğadan belirli ölçüde sınırlamak mimari bir mekan oluşturmaktır (Hasol, 1998). Bir başka tanıma göre de mekan, her ne kadar yaşanabilmesi ve algılanabilmesi için fiziksel kısıtlamalar ile sınırlanan bir boşluk olsa da hareket, ışık, doku, renk, simetri, oran, ritim, denge gibi unsurlar mimari mekanların estetik bütünlüğünün oluşturulmasını sağlamada önemli unsurlardır (Anonim, 1997).

Günümüzde mekan, zaman ve yer, zaman ilişkileri birbiriyle karışmış gibi gözükse de aralarında oluşum farkları vardır. Yer, mekan ve zamanla ilişkisinden bu kritik nokta, mekan ve yer arasındaki farklılığın anlaşılmasını sağlayacaktır (Deviren, 2001). Lynch'e (1972) göre "*Ritmeler, objeler ve olaylar var olur, ama zaman ve mekan insan icadının zaferidir; geçmiş, şimdi ve gelecek her birey tarafından yeniden yaratılmaktadır*" şeklinde ifadeye yer vermiştir. Lefebvre (1991), doğadaki zamanın mekanın kalbinde olduğunu söyleyerek mekanın sosyal boyutunu dile getirmiştir. "Günün saati, mevsimin, ufuktaki güneşin hizası, gökteki ayın ve yıldızların konumu, soğuk ve sıcak, her doğal oluşumun yaşı ve benzerleridir;" fakat modernizasyonun gelişimi ile zaman, sosyal mekandan kaybolmaya başlamıştır (Lefebvre, 1991).

Norberg-Schulz (1971), mekanın duygusal anlam yüklü yer olarak tanımladığı olguyu renk, koku, ışık, şekil ve malzeme ile bütünleşen soyut bir kavram olarak betimlemektedir. Norberg-Schulz (1971), yaşantı kavramı üzerinde yoğunlaşmış ve mekanın yere dönüşümünü Heidegger'in varoluşsal fenomenolojik yaklaşımı ile açıklamıştır. Heidegger'e göre yaşantı yoluyla mekân, yere dönüşür ve zamanla yer anlam kazanmaktadır (Aydınlı, 2002). Mimari tasarımlarda bütün bu dönüşümlerin ve anlamların kazanımlarını da fenomenolojik yaklaşım ile birlikte malzemenin yapısı ve mi-

## Steven Holl'ün Mimari Tasarım Yaklaşımında Fenomenolojik ve Tektonik Duyarlılıklar Üzerine Bir Çözümleme

marinin tektonik yaklaşımı tasarımın girdisi haline gelmektedir.

### Tektonik Duyarlılık

Tektonik 'tekton' teriminden gelen Yunanca kökenli bir terimdir. İnşa edilen veya marangoz anlamlarına gelmektedir. 1800 ortalarında ise İngilizce de "İnşa, yapı" anlamlarına gelmekteydi. Semper'in tektonik kavramını ilk olarak gündeme getirmesi ile gelişen süreçte Frampton'un tektonik kültürü incelediği kuramsal temelde materyale duyarlı tasarım rolü vardır (Armağan, 2011). Mimarının tektonik yönü, özellikle Norberg-Schulz'un ifade ettiği gibi somut detay rolü oynar, çevreyi açıklar ve karakterini tezahür ettirir. Bu düşünce ile yalnızca mimarının temel unsurlarını (ufuk veya sınır olarak duvar, zemin, tavan, vb.) tanımakla kalmayıp, aynı zamanda malzeme, ışık ve rengin duysal niteliklerine yönelik bir ilgiye de yol açmaktadır. Dokunsal duyu önemli hale gelmiştir (Nesbitt, 1996). Tektonik kavramı mimari tasarımlara varoluşsal olarak bakarak ürünü, bütünsel bir materyal olarak algılamaktadır. Bu durum da tasarımlarda materyalin önemli konulardan biri haline gelmesine neden olmaktadır. Mimarlardan malzeme odaklı tasarım anlayışı ile dönemin teknolojik gelişimine uyum sağlayan fakat tasarımın şiirselliğini göz ardı etmeyen, malzemenin fiziki durumundan çok ifade ve anlamını göz önünde bulunduracak yaklaşımlar beklenmektedir. Malzemenin sadece teknik boyutu değil aynı zamanda felsefi boyutunun bilinmesi, malzemeye ait bir düşünce yapısının olması gerekmektedir. Malzemenin algısal, imgesel, anlamsal ve duysal boyutunun kabul edilmesi gerekmektedir. Mimari bir düşünce ile materyal, mekan oluşturulmasında malzeme olarak bilinmesinden çok onun anlamsal bir ürüne dönüşebilmektedir (Armağan, 2011). Frampton, Steven Holl'ün tasarımlarında kullandığı materyalleri "Lirik bir kapasiteye" sahip olarak yorumladığını belirtmektedir. Bu ifadeden de anlaşılacağı üzere Holl için kullanılan materyallerin "lirik" özellikleri, duysal boyutu önemli bir unsurdur. Malzemelerin işlevsel ve fiziksel niteliklerinin ötesinde, algılayıcı üzerinde duysal ve duysal etkiler oluşturduğunu düşünen Holl, deneyimsel bakımdan yoğun bir mimari tasarım oluşturmak için maddenin duysal derinliğini çıkarabilmeyi amaçlamaktadır (Akkavak, 2017).

Kenneth Frampton, 20. yy'da tektonik kavramını yorumlayan en önemli isimlerdendir. Kendisi tektonik ve şiirsel yol ile materyal ve konstrüksiyonu bir arada düşünen mimarlık görüşünü savunmaktadır. Tasarımcının deneyimi, materyal duyarlılığı ve anlam yaratma becerisibu durumu büyük oranda etkilemektedir (Armağan, 2011). Mimarlığın 'tektonik bir gerçeklik' oluşturmak üzere yapılması ilkesi K. Frampton'un ortaya

koyduğu 'Eleştirel Bölgeselcilik' yaklaşımını benimsemektedir. Bu yaklaşıma göre yapı arazi üzerinde kendi içerisinde duran bir obje olmanın dışında, içinde bulunduğu muntıkasal sınırları vurgulayan bir şekilde biçimlenmelidir. Mimar, bölgenin arazi koşullarını ve görsel özellikleri ile birlikte duysal özelliklerini bilmelidir. Aynı zamanda yerel elemanlar ile birlikte yabancı kaynaklı elemanları da tasarımlarında kullanmasıyla 'tektonik gerçeği' oluşturmalıdır (Deviren, 2001). Frampton'a göre, düşünülen yapı ve yapılar anlamlar üreterek duysalın doğrudan kendi yerlerini bulmasını sağlar (Armağan, 2011).

Steven Holl tasarımlarında bedensel deneyimi ön planda tutsa da yapılarındaki malzemelerin duysal niteliklerine önem vermektedir. Malzemelerin, algılayan kişilerin duysalında bütünlüğünü, görsel olandan çok dokunsala da geçişi sağlayan ayrıntılar barındırdığını ifade eder. Mimari tasarımın fenomenolojik özelliklerini ifade eden "Haptik" kavramını kullanan Holl, materyalin, mimarının ana unsuru olan, varoluşsal durumu temsil eden malzemenin özünün, dokusunun, sıcaklığının ve kokusunun günlük yaşamı canlandıran etmenler olduğunu dile getirir (Holl, 2000b; Akkavak, 2017).

Steven Holl'un mimari tasarımlarında fenomenolojik ve tektonik duyarlılıkların izlerini görebilmekteyiz. İki kavramı birbirlerinden bağımsız gibi düşünerek değil bağlantılı olarak tasarımlara çözümler ürettiği gözlemlenmektedir. Fenomenolojik yaklaşımın gerekliliğin getirdiği durumları, malzemenin duysal boyutunu da kullanarak tektonik bir dille çözümler aramıştır.

### Steven Holl Tasarımlarının Kuramsal Açından Çözümlemesi

Steven Holl, 1947'de Bremerton, Washington'da dünyaya gelmiştir. Çocukken inşa ettiği ağaç evlerin kendisine hala ilham verdiğini söyleyen mimar bu dönemin mimarlık mesleğinde özgür düşünmesini ve üretmesini sağlayan tohumları o zaman attığını ifade etmektedir. Washington Üniversitesi'nde mimarlık eğitimi aldıktan sonra Londra'da Architectural Association School'dan yüksek lisans derecesi alarak mezun olmuştur. Meslek hayatına Kaliforniya'da başlayan Holl, ilk ofisini 1976'da New York'ta "Steven Holl Architects" adıyla açmıştır. 1981 yılında Columbia Üniversitesi'nde mimarlık ve planlama dersleri veren mimar aynı üniversitede profesör kadrosu almıştır (URL-1, 2009). Fenomenolojik çalışmaları ve suluboya eskizleri ile bilinen mimar, bedensel deneyimi bütüncül yaklaşımla ele aldığı pek çok mimari yapı tasarlamıştır (Akkavak, 2017).

## Steven Holl'un Mimari Tasarım Yaklaşımında Fenomenolojik ve Tektonik Duyarlılıklar Üzerine Bir Çözümleme

Holl mimarlık üzerine birçok sorgulamalar yapmış ve mimarlık uygulamalarının düşünsel alt yapısını sağlayacak fenomenolojiyi keşfetmiştir. Heidegger'in "Varoluşçu fenomenolojik yaklaşımını" ve Merleau-Ponty'nin "Yaşayan beden kavramını" tasarımlarına yansıtmıştır. Holl mimarlıkta fenomen ve fikir ilişkisini 'intertwining' (iç içe geçmiş) terimi ile ifadelendirmiştir (Akkavak, 2017; Yorgancıoğlu, 2004). Holl "*Fenomenolojik mimarlığın özünün, bedenın mekân boyunca hareketinden ve duyarlarla deneyimlenen ışık, ses, sıcaklık, koku, doku ve akustikten oluştuğunu*" ifade eder. Ayrıca yemeğin tadını içine katılan malzemeler nasıl veriyorsa, yapıyı oluşturan materyal ve dokunma duyusu detayları da eksiksiz bir mimarlık algısını vermekte olduğuna değinir. Mimari tasarımlarda formun yanısıra iç içe geçmiş duysal deneyimlerin bütüncül yaklaşımının önemine değinmiştir. Bunu oluşturan malzemelere, ayrıntılara, yüzeylere, yansıma özelliklerine ve bunun gibi benzer tüm özelliklerin önemine değinmektedir. Proje detaylarının ve materyal algısının yaşatılabilmesi, deneyimlerin keşfedilebilmesini sağlaması mimari projelerin gücünü gösterme yeteneğindedir (Holl, 2000b; Akkavak, 2017). Holl tasarımlarında malzemelerin dönüşümünü sağlayarak mekansal etkilerini deneyimler. Farklı materyaller ile farklı mekansal etkiler yaratmaya çalışmaktadır. Mimar materyal ve detay ile şekillenmenin gücünü çalışmalarına yansıtarak "Haptik" duyarlılığı ile tasarımlarını karakterize etmektedir (Yorgancıoğlu, 2004). Holl, mekan içindeki çeşitli hareket olaylarını, deneyimleri mekan içinde oluşturduğu durumlar ile sağlamaktadır. Ona göre yeni fikirlere açık olmak ve deneyimsel olanı sürdürebilmek mimarlığın ihtiyacı olan şeydir. Holl, algılanmayanların keşfine çaba gösterilmesi gerektiğini, daha önceden denemiş, yapılmış ve düşünülmüş olanları devam ettirmektense yeni bakış açılarının getirilmesi gerekliliğini belirtmektedir (Armağan, 2011).

Holl, günümüzün dikte edici mimarlık teorilerini eleştirerek bu teoriler yerine çoğulcu yaklaşım, kolektif bir mimarlık oluşturmaktadır. Bu tavır, esnek olmakla birlikte aynı zamanda tanımlayıcı olan sınırlı bir kavram uygulamadır. Holl düşüncelerini ideolojilerden uzak tutarak, zemin, yer ve varlığa dayalı deneyimlerden elde etmektedir. Araziyi yapıyı biçimlendiren 'fikir kaynağı' olarak görmektedir. Fakat aynı zamanda yerin boyutlarının da verdiği bir kaynak olarak görmektedir. Mimari bir çalışmada tek fikir yerine fikirler kompleksinin olabileceğini savunur. Holl tasarımlarını kendi oluşturduğu kavramsal stratejisiyle yerin fenomenal özelliklerini birbirine bağlamayı amaçlar. Tasarım sürecinde, biçim ve geometriden önce mekanın fenomenal deneyimini ön planda tutmaya çalışmaktadır. Holl'e göre her projeyi yöneten bir fikrin olması gerekmektedir. Yani fikir, pro-

jenin gelişebilmesi için ön şart olarak ortaya konulmaktadır. Steven Holl'un mimari tasarımını fenomenolojik yaklaşım biçimi çok etkilemiştir. Holl, her mimari tasarımı yeni bir deneyim olarak görmektedir. Projelerini de deneyime dayanan bir dil ile oluşturmaktadır. Holl'e göre mimari tasarım "mimari bir çalışmanın esası, kavramla biçim arasındaki organik bağıdır. Temel özellikler yeniden yapılandırılmadan parçalar eklenip çıkarılmaz. Fikir ve fenomenin iç birleşimi, bir yapı gerçekleştirdiğinde ortaya çıkar. Başlamadan önce, mimarının zaman, ışık, mekan ve olaydan oluşan metafizik iskeleti düzensizdir. Arazi, kültür ve program verildiğinde, belki bir düzen, bir fikir biçimlenebilir. Bu fikir henüz kavramsaldir. Mimari düşünce fikirle ortaya atılan fenomen yoluyla çalışandır" düşünceleri bağlamında şekillenmektedir (Deviren, 2001).

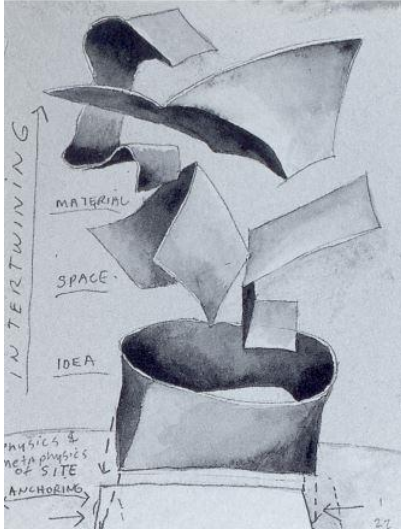
Holl' e göre bedenın mekân içinde hareketini kavramak, mimarlığın olgusal ve mekansal mantığını anlamakta önemlidir. Mekân içerisine ışığın girmesi ve kesilmesi, çeşitli perspektiflerin oluşması gibi çeşitli durumlar, insan algısının oluşumunu sağlamaktadır. Holl, bu görüşü ile aydınlık ve gölge karşıtlığını da vurgulayarak yüzeylere ve mekânlara derinlik kazandırmaktadır (Eroğlu, 2003). Tasarımlarında ışık önemli bir faktördür. Ona göre ışık olmayan mekân unutulmaya mahkûmdur. Işığın gölge ve tonlamalarına, çeşitli saydam, yarı saydam, opak, yansıma ve kırılma gibi durumlarının mekânı tanımlaması ve sınırlamasına değinmektedir. Aynı zamanda renkli ışık havuzlarının boş hacim veya beyaz duvarlara kazandırdığı psikolojik ve doğaüstü durumlara değinmektedir (Holl, 1991; Akkavak, 2017).

Holl yapılarında çoğunlukla el işçiliği ile yapılmış detaylara da yer vermekte aynı zamanda teknolojinin sağladığı yenilikleri de kullanmaktadır. Teknolojiye karşı değildir. Fakat sırf endüstrileşmenin de ruhu öldüreceği düşüncesinde olduğu için zanaat ve teknoloji arasındaki ilişkiyi sürdürerek melez teknikler kullanmaktadır. Çağın gerekliliklerinden kaçmanın mümkün olmadığını, onu en olumlu ve iyimser şekilde kullanmak gerektiğini düşünmektedir (Holl, 1992; Akkavak, 2017). Holl tasarım sürecini eskiz ve maketler ile sağlarken bilgisayar destekli görsel üretimini proje sonunda gerçekleştirmektedir. Standartlaşmış yöntemlerden farklı şekilde kullandığı yöntemler ve yapının yapılacağı yeri, çevreyi, durum ve programı ele alması tasarımlarını özgün değerlendirerek oluşturmasını sağlamaktadır (Akkavak, 2017). Yer ve mekân arasındaki ilişkiyi iyi kurgulamaktadır (Holl, 2000a). Tasarım sürecine başlarken yer - yapı ilişkisini yerinde deneyimleyerek tüm verileri malzeme veya yapım yöntemi ile ilişkilendirmektedir. Bağlamcı ve üslupçu bir yakla-

## Steven Holl'un Mimari Tasarım Yaklaşımında Fenomenolojik ve Tektonik Duyarlılıklar Üzerine Bir Çözümleme

şim ile tasarım yapmamaktadır. Her tasarımında değişen esin kaynakları mevcuttur. Bir kavramı ya da görseli kullanıcıya dikte etmeye çalışmaz. Tasarımlarında önemli olan mekan deneyimi ve bunu kullanıcılara hissettirmektir. Bu sebeple ışık duyuşsal nitelikleri hissettirebilecek şekilde tasarımlarında kullanılmaktadır (Akavak, 2017).

Şekil 1'de görüldüğü gibi Steven Holl eskiz çalışmasında öncelikle soyut düşünceden somut olana, biçimlenmeden biçimlenene götüren "Mimaride geçiş yolu"na işaret etmektedir. Bu süreçte fikir gücü, fenomenal özellikler ve alan gücü birbiriyle etkileşim içerisindedir. Bu etkileşim soyut bir fikrin oluşmasını, bu fikirden bir kavramın oluşturulmasını ve fiziksel bir mekana dönüşümü, mekansal ve biçimsel bir gerçekliğe dönüşmesini sağlar. Bu örnekten de görüldüğü üzere Holl tasarımlarını öncelikle kavram diyagramları üzerine kurgulamaktadır (Yorgancıoğlu, 2007). Bu çalışmasında da gözlemlendiği gibi mimari tasarım fikirlerini öncelikle eskiz çalışmalarında bir zemine oturtmaktadır. Soyut ve somut kavramlar iç içe çözümlenmeye çalışılmıştır.



**Şekil 1.** Holl'un mimarisini yapılandıran iki ana kavramsallaştırmayı gösteren kavramsal şeması: Mimaride 'iç içe geçmiş (intertwining) ve sağlama (anchoring) bağlama' ilişkileri (Yorgancıoğlu, 2007)

Holl'un mimari tasarımlarında uyguladığı tüm bu açıklanan felsefi ve tektonik yaklaşımları ve söylemlerini

görebileceğimiz farklı işlevlerde olan uygulanmış iki farklı yapısı örnek olarak seçilmiş ve incelenmiştir. Bu yapılardan biri dinsel bir yapı iken diğeri ise müze amaçlı yapılmıştır. Bulunduğu konumları birbirlerinden tamamen farklıdır. Dinsel işlevli Aziz Ignatius Şapel'i psikolojik ve ruhani durumlara gönderme yapmayı amaçlayarak, kamusal ve eğitim amaçlı tasarlarken, müze olarak kullanılan Knut Hamsun Merkezi, kamusal bir yapı olmasının yanında bir kişinin hayatı ve romanı üzerine kurgulanarak tasarlanmıştır. Yapıların bu farklı durumlarına rağmen Holl'un tasarımlara yaklaşımı aynı yöntemle olmuştur. Knut Hamsun Merkezi ve Aziz Ignatius Şapel'i isimli yapılarında tüm açıklanan kavramsal kuramlar doğrultusunda mimari tasarım yaklaşımı analiz edilmektedir. Hamsun Merkezi, kamusal bir yapı olmasının yanında bir kişinin hayatı ve romanı üzerine kurgulanarak tasarlanmıştır. Yapıların bu farklı durumlarına rağmen Holl'un tasarımlara yaklaşımı aynı yöntemle olmuştur. Knut Hamsun Merkezi ve Aziz Ignatius Şapel'i isimli yapılarında tüm açıklanan kavramsal kuramlar doğrultusunda mimari tasarım yaklaşımı analiz edilmektedir.

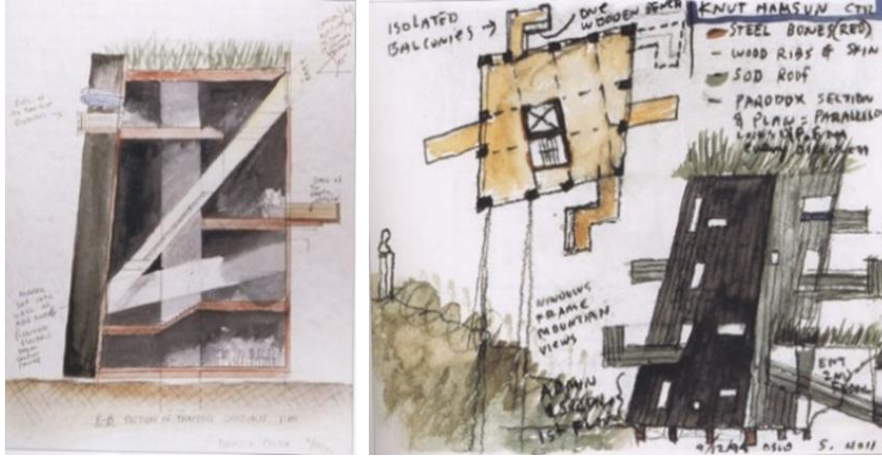
### Knut Hamsun Merkezi (2008, Nordland-Norveç)

Knut Hamsun Merkezi, Noveç'in Nobel ödüllü yazarı Knut Hamsun'a adanmış bir müze olarak Steven Holl tarafından tasarlanmıştır. Yapı, yazarın büyüdüğü Hammaray'da Presteid köyü yakınlarındaki çiftlikte yapılmıştır (Koivu, 2009). Yazarın eser ve hayatının iddialı yönleri tasarımla paraleldir. Holl, Hamsun'un uyumsuz gerçeklerini, hayatını ve edebiyatının ateşli hayallerini analiz ederek tasarımını oluşturmuştur. Bu bağlamda tüm bu verileri katmanlı bir atmosferde sergileyebilecek şekilde bir yapı yapmıştır (MacKeith, 2010; Akavak, 2017). Bu yapı Steven Holl'un fenomenolojik yaklaşımını sergileyen güncel bir örnektir (Yorgancıoğlu, 2004).

Şekil 2'de görüldüğü gibi Holl çalışmalarına 1994'te sulu boya çalışmaları ile başlamıştır. 2008 yılında temelleri atılan proje bir yıl içerisinde tasarımda hiçbir değişiklik yapılmadan uygulanmıştır. Bu sebepten dolayı Holl yapıyı zamansız olarak nitelendirmekte, yapının o zamanki trend ve mimari modanın eğilimlerinin etkisinde olmadan yalnızca bu alan için tasarlanmış olduğunu 'Anchoring' adlı manifestosunda tüm mimari yaklaşımını tanımlamaktadır (Koivu, 2009).



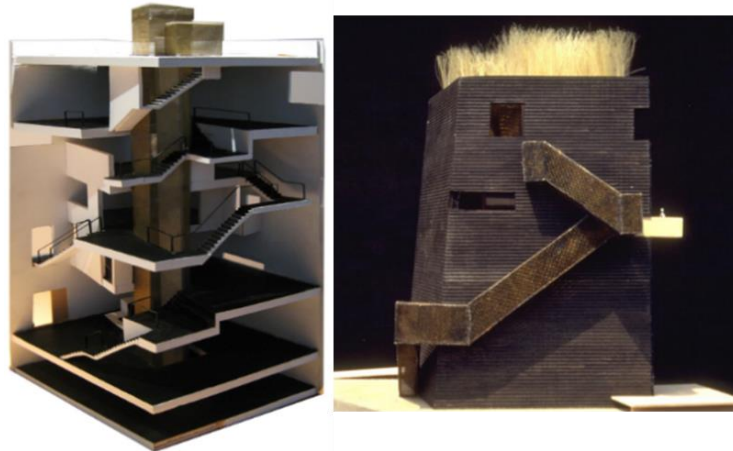
## Steven Holl'ün Mimari Tasarım Yaklaşımında Fenomenolojik ve Tektonik Duyarlılıklar Üzerine Bir Çözümleme



Şekil 2. Knut Hamsun suluboya eskizleri (Koivu, 2009)

Şekil 3'de görüldüğü gibi Holl çalışmalarını teknolojinin yardımını kullanarak yapsa da geleneksel yöntemleri

de kullanmaktadır. Çalışmalarını eskizlerle birlikte yaptığı maketler ile de desteklemektedir.



Şekil 3. Knut Hamsun maketi (URL-1, 2009)

Şekil 4'de görüldüğü üzere etkileyici, hafifçe döndürülmüş ve balkon delikli 23 m yüksekliğindeki bir kule olan müze; alçak ve kapalı oditoryum, çevre dostu bir malzeme olduğu kanıtlanan kömür siyahı lekeli çam ağacından yapılmıştır (Koivu, 2009). Böylece yerel malze-

meyi kullanarak Norveç'in yerel mimarisine uyum sağlamıştır (Akkavak, 2017). Aynı zamanda lekeli siyah ahşap dış yüzey, büyük ahşap çita İskandinav kiliselerinin karakteristiğidir (URL-1, 2009).

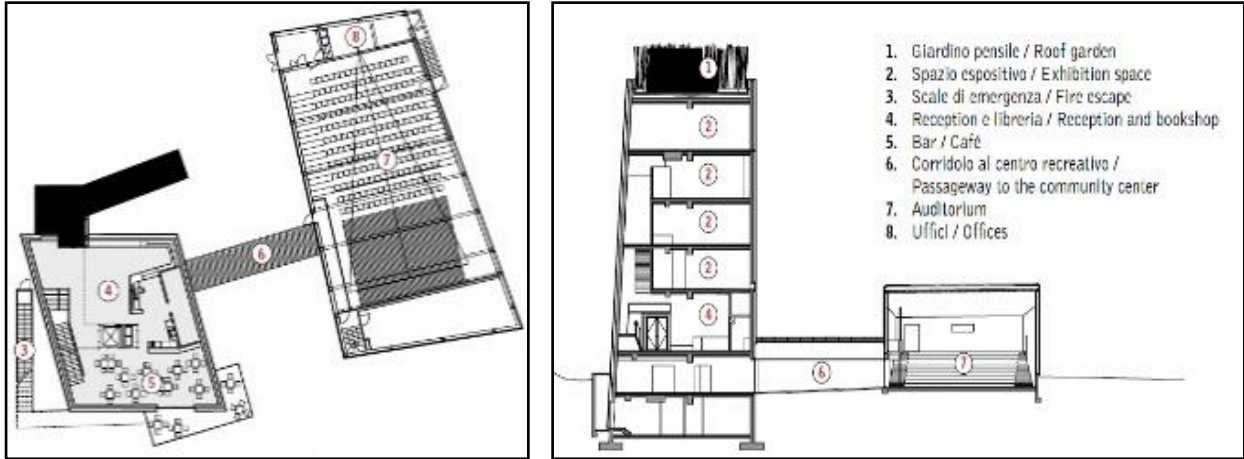
## Steven Holl'ün Mimari Tasarım Yaklaşımında Fenomenolojik ve Tektonik Duyarlılıklar Üzerine Bir Çözümleme



Şekil 4. Knut Hamsun Merkezi dış cephe görüntüleri (Koivu, 2009; URL-1, 2009)

Şekil 5'de plan ve kesitten görüldüğü üzere farklı yükseklikte iki kütlelerden oluşan tasarım, koridor ile birbirine bağlanmaktadır. Müze kulesi; sergi alanları, okuma ve kütüphane odası, kitapçı ve bir kafeden oluşmaktadır. Diğer kütle ise ofis alanları ve 250 kişilik oditoryumdan

oluşmaktadır. İki kütle arasındaki kot farkı dış mekan aktiviteleri için avlu şeklinde kullanılabilir (Koivu, 2009).



Şekil 5. Knut Hamsun Merkezi plan ve kesiti (Koivu, 2009)

Müze kulesinin üst katı, çatı bahçesi, Norveç çim çatılarına atıfta bulunan ve müzeye "Tüylü Adam" lakabını kazandıran uzun bambu oluklarla çevrilmiştir. Steven Holl, yazar Knut Hamsun'un edebiyat çalışmalarına ve yaşamına dair binanın tepesinden aşağıya doğru kronolojik bir yolculuk yaratmıştır. Dolayısıyla Hamsun'un edebiyat başarıları için pencereler ve balkonlar, havadar ve aydınlık bir sergi alanından zemine (bir kütüphane ve okuma odası arası bağlantısı) ulaşarak aşağıya doğru inildikçe, bir Nazi sempatizanı olarak geçirdiği zamanı anlatan daha karanlık alanlara doğru dolaşacak şekilde dağıtılmıştır (Koivu, 2009).

Tasarımda bir takım metaforlar kullanılmıştır. Siyah dış cephe kırılğan bir cildin etkisine gönderme yaparken,

kaba beyaz boyalı beton olan iç kısım ise gün içinde değişen yansımalar ve şaşırtıcı güneş ışığı ışınları için bir tuval gibi davranmaktadır. Mekan perspektifinde ve ışıkta tuhaf, şaşırtıcı ve olağanüstü deneyimler, sergiler için ilham verici bir çerçeve oluşturmaktadır (URL-1, 2009). Tasarımda farklı ölçek kullanımları, merdivenlerden yukarı ve aşağı döngü hareketi boyunca yeni görünüm ve boşluklar yaratır. Yüzeylerde delikli pirinç, ham tavan yalıtımı taneleri veya levhanın dokusu, betonu oluşturmuştur (Koivu, 2009).

Bu boşlukları anlama ve ölçme konusundaki beden deneyimi, mimari tasarımda Knut Hamsun'un yazılarına geri dönen metaforlar kadar önemlidir (Koivu,

## Steven Holl'un Mimari Tasarım Yaklaşımında Fenomenolojik ve Tektonik Duyarlılıklar Üzerine Bir Çözümleme

2009). Tasarım sürecinde yazarın neredeyse tüm çalışmalarını okuyan Holl, Hamsun'un "Hunger" adlı romanının bazı bölümlerinden esinlenmiştir (Koivu, 2009). Tasarımın kavramsal altyapısını Hamsun'un romanında kendi psikolojik ruh halini ifade etmek için kullandığı "görünmez güçlerin savaş alanı" ifadesi oluşturmaktadır. Holl tasarımı bir beden olarak ele almaktadır. Yapının her bölümünü bir insan bedenine benzettiğini şekil 6'da gösterilen eskizde yazılı olarak belirtmiştir. Beden gibi düşünülen yapıda kullanılan siyah, ahşap dış yüzeyde bulunan farklı ebatlardaki ve şekillerdeki pencereleri "görünmez güçler" olarak tanımlanmış ve "görünmez güçlerin savaş alanı" olarak ele almıştır.

Şekil 6'da gösterilen eskizde belirtilen 1 numarada bulunan sarı, şeffaf parepetli balkon yazarın metinde belirttiği panoları parlatmak çıkan kolları sarılı kıızı temsil etmekte, 2 numarada bulunan ana girişin üstündeki konsol ise Meksika gümüşünden yapılmış küçük tasmalı, büyük kahverengi köpeği temsil etmekte, 3 numarada bulunan iki mavi yüzeyli tavanlı balkon ise mavi tüylü, şapkalı kadını temsil etmektedir (Yorgancıoğlu, 2004). Binanın kendisi olan 4 numara ise bize, sert ve kıllı saçları olan ve paltosunun altından parlayan bir fener olan "Fener adamı" hatırlatmaktadır. Görüldüğü gibi yapının her detay ve ayrıntısının bir anlamı vardır. Knut Hamsun Merkezi'nin merdivenleri de neredeyse dansa benzer bir dönme hareketi ile gösterilmektedir (Koivu, 2009).



Şekil 6. Knut Hamsun Merkezinde kullanılan metaforlar (Koivu, 2009)

Şekil 7'de görülen düşey sirkülasyon elemanı olan merdiveni, Holl vücut hareketini dinamik kılmak amacıyla döngüsel olarak kullanmıştır. Merdivende kullandığı siyah küpeşteler ve ızgara korkuluklar, sergileme alanları ile süreklilik sağlaması bakımından yapının etkili bir iç mekan ögesi olarak karşımıza çıkmaktadır. Holl aynı zamanda gün ışığının bazı günlerde yapıya ters açılı olarak girmesini sağlamış ve mekanın aydınlatılmasını sağlamıştır. Işığı da materyal olarak kullanarak tasarıma dahil etmiştir. Holl eskizlerinde tektonik dili içte ve dışta materyal duyarlılığı metaforik ifade olarak göstermektedir. Bu yapıda farklı şekillerde algıyı harekete geçirmeyi sağlamış ve fenomenolojik durumun varlığını tasarımında hissettirmiştir. Bu bağlamda bu tasarım materyal duyarlılığı gösteren ve fenomenolojik yöntemi sergileyen Steven Holl'un güncel bir yapısıdır (Armağan, 2011).



Şekil 7. Knut Hamsun Merkezi iç mekan görüntüleri (URL-1, 2009; Holl, 2021)

Holl'un Knut Hamsun Merkezi olarak tasarladığı yapı incelendiğinde tasarım yaklaşımı olarak soyuttan, somuta gidilen bir sürecin varlığını gözlemleyebiliriz. Yapının yapıma amacına göre, kullanıcı deneyimleri de

düşünülmüş olarak fenomenolojik yaklaşım ile yapı tasarlanmıştır. Yer, mekan, zaman kavramlarını ve duyumsallığı yapısında tektonik bir dil ile verebilmiştir. Yazara adanarak tasarlanan yapıda Holl, yazarın yaşantısını tasarım ile somutlaştırmıştır.

### Aziz Ignatius Şapeli (1997, Seattle–ABD)

Aziz Ignatius Şapeli, Seattle Üniversitesi'nin ana şapelidir ve öncelikle Roma Katolik ayinlerine ev sahipliği yapmaktadır. Şapelin hemen güneyinde yansıtıcı bir gölet vardır (URL-3, 2021). Steven Holl, Aziz Ignatius Şapeli'nin tasarımına rehberlik eden konsept olarak "Farklı Işıkların Buluşmasını" seçmiştir. Bu metafor, Seattle Üniversitesi'nin misyonunu anlatmakta ve aynı zamanda Aziz Ignatius'un (yaklaşık 797–877), teselli ve ıssızlık olarak adlandırdığı birçok iç ışık ve karanlığı içeren ruhsal yaşam vizyonuna da gönderme yapmaktadır (URL-1, 2009). Kavramsal ve deneysel olarak Şapel ışığın kullanımı üzerine kurgulanmıştır. Holl, ışığı metforik kullanmak ile birlikte, daha çok mimari alanlarda psikolojik ve mekansal etkileri üzerine düşünmüştür (Akkavak, 2017).

Şapel tasarımı ve inşası, başından beri öğrencilerin ruhani ihtiyaçlarına odaklanmıştır. Öğrencilerin katkıları tasarım sürecinin merkezindedir. Holl, "Bu işte yaptığım diğer üniversite projelerinden daha fazla öğrenci girdisi olduğunu düşünüyorum" şeklinde açıklama yapmıştır. Öğrenci yorumları tasarımın sabitlenmesine yardımcı olmuş ve Holl'e göre sonuç "İleriye dönük, ancak geçmişte sabitlenmiş bir tasarım" olmuştur (URL-1, 2009).

Şekil 8'de görüldüğü gibi Steven Holl, "Bir taş kutuda yedi ışık şişesi" şeklinde tanımladığı tasarımını suluboya eskizi ile kavramı görsel ve sözlü ifade etmiştir. Eskiz Holl'un düşünsel sürecinde oluşturduğu suluboya görüntüsünün mekanlara ve formlara dönüşümünü algılayabilmek için güzel bir örnektir (Yorgancıoğlu, 2004).



Şekil 8. Aziz Ignatius Şapeli suluboya eskizleri (URL-2, 2021)

Holl, tasarımı kavramsal olarak ışık üzerine kurgulanmıştır. Bu sebepten dolayı yedi düzensiz ve asimetric ışık kütleleri ile eşsiz tektonik özellikli çatı oluşturmuştur (Akkavak, 2017). "Bir Taş Kutuda Yedi Işık Şişesi" kavramı, yukarı eğimli yapım yöntemiyle ifade edilir. Entegre renkli yukarı eğimli beton levha, taş kaplama ekonomik bir tektonik sağlar. Binanın dış zarfı, şapelin zemin levhası ve yansıtıcı gölet levhası üzerine düz olarak dökülen 21 birbirine bağlı beton panele bölünmüştür. İki gün boyunca bu paneller, 80.000 lbs'ye varan ağırlıklarda gerilen bir hidrolik vinçle yerine yerleştirilmiştir. Paneller dik konuma getirildikten sonra, panellerin içine yerleştirilmiş "Cepler" veya kancalar bronz kapaklarla kapatılmıştır. Pencereler, yukarı eğimli plakaların birbirine kenetlenmesinin bir sonucu olarak oluşmuş ve 5/8 açık döşeme eklemine birbirine geçme detayında çözülmesine izin verilmiştir (URL-3, 2021). Beton taşıyıcı kalınlığı bina köşelerinde birbirine geçirilmiş beton paneller ile anlaşılabilir (Holl, 1999). Şapel'in geometrisi, detay ve mekan ta-

sarımlarındaki "Haptik" duyarlılığı gözlemlenebilmektedir. Yapının geometrik özelliği ile birlikte, kullanılan malzemeler, ayrıntı tasarımları, doğal ışığın kullanımının oluşturduğu etkiler, yapının manevi ilişkisi bakımından mekansal bir derinlik sunmaktadır (Yorgancıoğlu, 2004).

Gün boyunca Aziz Ignatius Şapeli'nin her bölümü iki kaynaktan gelen renkli ışıkla parlamaktadır. Asma bölmelerin arkasına boyanmış renk alanlarından yansıyan ışık, çevredeki duvarlarda bir ışık halesi oluştururken, dış pencerelerdeki renkli cam merceklere ve bölmelerdeki açıklıklardan geçen ışık şapel duvarlarına ve zemine yayılır. İç aydınlatma geceleri de benzer bir etki yaratarak, şapeli, dışarıya kampüse ve şehre yayılan çok renkli bir ışık fenerine dönüştürür (URL-1, 2009).

Şekil 9'da görüldüğü gibi Steven Holl, şapeli "Taş bir kutuda yedi şişe ışık" olarak tasarlanmıştır ve her bir şişe veya ışık kabı Katolik ibadetinin odak noktasına

## Steven Holl'ün Mimari Tasarım Yaklaşımında Fenomenolojik ve Tektonik Duyarlılıklar Üzerine Bir Çözümleme

karşılık gelmektedir. Açık ve renkli ışık havuzları ile fiziksel ve ruhsal alanları tanımlamak için binanın belirli

bir alanındaki her bir şişeden ışık geçmektedir (URL-1, 2009).



Şekil 9. Aziz Ignatius Şapeli dış cephe görüntüleri (URL-2, 2021)

Holl, şapelin çatısını farklı hacimlerde kurgulayarak ışığın şekillenmesini sağlamıştır. Bu şekillenme farklı ışık kalitelerini oluşturmuştur. Dört yöne de bakan şekillerin oluşturduğu ışıklar bütün bir tören için bir araya gelmektedir. Kuzeye bakan ışık hacmi, Kutsal Ayin Şapeli'ne ve topluma erişim misyonuna karşılık gelir. Ana ibadet mekanı, doğu ve batı ışık hacmine sahiptir. Her "Işık şişesinin" büyük penceresinin karşısına bir bölme yerleştirilir. Bölmelerin her biri parlak bir renge boyanmıştır; şapelin içinden sadece yansıyan renk görülebilir. Bu renkli ışık, güneşin üzerinden bir bulut geçtiğinde hayatta birlikte yanıp söner. Her şişe, yansıtılan rengi, tamamlayıcı renkteki renkli bir mercekle birleştirir. Bu üniversite şapelinde ayin toplanma zamanı olan geceleri, ışık hacimleri kampüste renkli işaretler gibi her yöne parlamaktadır. Bazen, uyanık dua edenler için gece boyunca ışık parlamaktadır. Birbirini tamamlayan renklerin görsel fenomenleri, mavi bir dikdört-

gene ve ardından beyaz bir yüzeye bakılarak deneyimlenebilir. Görülen sarı bir dikdörtgen; bu, şapeldeki kavram ve fenomenin iki yönlü birleşmesine tamamlayıcı bir şekilde katkıda bulunmaktadır (URL-2, 2021).

Şekil 10'da görüldüğü üzere şapelin iç mekanlarında, çatıda bulunan farklı renkli merceklerden dolayı sürekli değişen ışık efektleri ile karşılaşmaktadır. Bu durumda iç mekanın duvar ile değil, ışık, gölge ve renkler ile bölümlenmesi sağlanmıştır. Aynı zamanda mercekler güneş ışığının alanlara dağılmasını sağlayarak manevi ve duygusal durumları ortaya çıkaran mekansal algılamalar oluşturmuştur. Metaforik ışık kullanımı kırmızı, mor, mavi, turuncu, sarı ve yeşil lensler aracılığı ile şapel içerisinde değişik renk yansımaları oluşturarak yerleşik form vasıtasıyla deneyimsel bir alana dönüştürmektedir (Holl 1999; Akkavak, 2017).



Şekil 10. Aziz Ignatius Şapeli iç mekanda değişen renkler (Holl, 2021; URL-3, 2021)

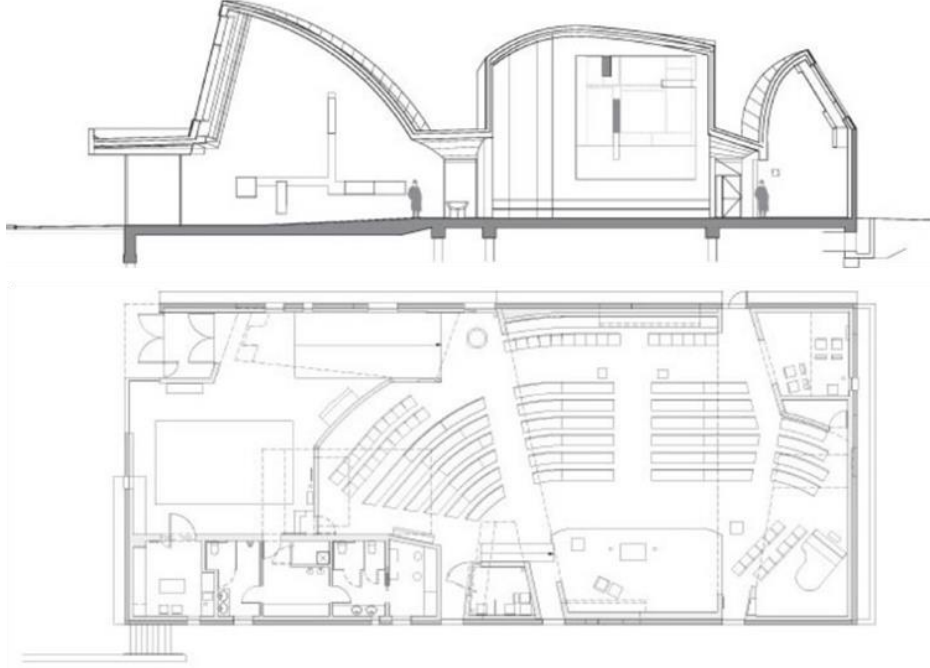
Şekil 11'de ki plan ve kesit incelendiğinde, plan düzlemine düşen farklı çatı formlarının izdüşümünden

Holl'ün mekanı kendi içerisinde ayırdığı ve bunu da çatıda oluşturduğu formlardan yansıyacak ışığa göre yaptığı anlaşılabilir. Tek bir mekan gibi tasarlanan

## Steven Holl'ün Mimari Tasarım Yaklaşımında Fenomenolojik ve Tektonik Duyarlılıklar Üzerine Bir Çözümleme

alan içerisinde duvar ile sınırlandırılmadan, farklı mekanlar varmış gibi yapılan tefrişlerden ve izdüşüm çiz-

gilerinden mekanın kendi içerisinde farklılaştığı anlaşılmaktadır.



Şekil 11. Aziz Ignatius Şapeli kesit ve planı (URL-2, 2021)

Şekil 12'de görüldüğü gibi yapı içerisinde görsel ve dokunsal duylara hitap eden bir tasarım gerçekleştirilmiştir. Malzemenin dokusu, yapının formu ile oluştur-

duğu iç mekandaki ışık süzmeleriyle yapının iç mekânında farklı bir atmosfer oluşturmaktadır.



Şekil 12. Aziz Ignatius Şapeli iç mekan görüntüleri (URL- 4, 2021)

Holl, çağdaş mimari uygulamalardan farklı olarak yapılarının bütün detaylarını da tasarlamaktadır. Şapel de kullanılan mobilyalar da mimar tarafından tasarlanmış ve yerel esnaflar tarafından imal edilmiştir. Ayrıca Ignatius Şapeli kullanılan malzemelerin özellikleri ile de ayırt edici özellikler taşımaktadır. Duvarlarda kullanılan

balmumları dokunma hissini ortaya çıkaran doku oluşturmaktadır. Kum püştürme cam ile elde edilen pedant lambalar, duvar lambaları ve diğer öğeler el işçiliği ile yapılmıştır ve her biri dokunsal özellikteki nesnelere oluşturmaktadır. Yerleşik formun üstün nitelikleri, yüzeylerin üzerinde bulunan malzeme dokusu ve ışık efekti alanlarının birleşimi ile birlikte "haptik" duyarlılığı

## Steven Holl'un Mimari Tasarım Yaklaşımında Fenomenolojik ve Tektonik Duyarlılıklar Üzerine Bir Çözümleme

ortaya çıkartmaktadır (Yorgancıoğlu, 2004). Holl, bu şapel tasarımında da deneyimin öncelikli olduğu anlayışını tasarımın bütün aşamalarında, şapelin her detayında göstermiştir ve bina yapım yöntemi olarak malzeme kullanımında teknoloji ve zanaat arasındaki ilişkiyi sağlayarak fenomenolojik yaklaşımı gösteren bir yapı tasarlamıştır (Akkavak, 2017).

Holl'un tasarladığı yapı insan deneyim ve duyularına göre tasarlanarak en ince ayrıntısına kadar düşünülmüştür. Fenomenolojik yaklaşımını malzemede ve yapının formunda ustalıklı kullanarak tektonik bir yaklaşımla yapının yapıma amacındaki ruhunu verebilmiştir. Yapının konumlanması, malzemeleri, içerisindeki ayrıntılar bulunduğu yer, mekan ve zaman kavramları düşünülmüş yapılmıştır. Bulunduğu alana aitliği sağlanabilmiştir.

## SONUÇ

Toplum belleğini mimari biçimler oluşturmaktadır. Bu bağlamda biçimlerin oluşum süreçleri çok önemli olmaktadır. Biçimlerin oluşumunda da yer, zemin, varlık, deneyim, gibi birçok unsur rol almaktadır. Ayrıca mekanın deneyimlenmesinden oluşan algılarda belleğimize işlenen unsurlar olmaktadır. Algılama da duyularımızla sağlanmaktadır. Mekanın oluşum formunda kullanılan ve duylara hitap eden materyalin önemi yadsınamayacak kadar çoktur. Holl bu anlamda birçok yapısında olduğu gibi farklı işlevlerde kullanılması düşünülen iki farklı yapısında da aynı yaklaşımlarla tasarımlarını oluşturmuş ve materyale büyük önem vererek kullanıcıların onu görmesinin yanında hissetmesini de sağlamıştır. Aynı zamanda malzemenin oluşturduğu her detay ayrıntılı bir şekilde düşünülmüş ve oluşturduğu durumlar, tektonik bir dille fakat birçok felsefi düşüncülerle biçimlenen formda kişilere farklı deneyimsel alanlar yaratmıştır. Yapıların tüm duyularla hissedilmesi, algılanması ve bellekte iz bırakılması sağlanmaktadır. Bu bağlamda yapılarının fenomenolojik yöntemler ile kurgulandığı söylenebilmektedir. Her iki yapısını da tekil olarak düşünmediği çevresiyle kurduğu bağlam içerisinde ve oluşturduğu durumların çevresinde yaratacağı etkiler ile düşündüğü gözlemlenmektedir. Her iki yapısının kurgusunu da yapıma amacına göre çeşitli metaforlar ile şekillendirdiği gözlemlenmektedir. Tasarımlarında teknolojiyi de kullandığı fakat tasarımın oluşum sürecinde geleneksel yöntemlerden eskiz ve maket çalışmalarını da kullandığı gözlemlenmektedir.

21. yy'ın başarılı mimarlarından olan Steven Holl'un mimari tasarımları, aynı yüzyılda yapılan mimari tasarımlarda kullanıcı deneyimlerinin, mekanın, yerin, zamanın, fenomenolojik ve tektonik yaklaşımların dikkate

alınmadığı zamanlarda var olması bu anlamda büyük önem taşımaktadır. Holl, mimari tasarımları bulunduğu yerden bağımsız düşünmeden, yerin ruhunu ve yerin belleğini hissettirebilmektedir. Mekanda kullanıcı deneyimlerini önemsemekte ve mimari tasarımların insanlara farklı deneyimler sunmasını amaçlamaktadır. Böylece yapı kişinin deneyimsel durumlarına açık olması açısından içselleştirilebilen bir alan haline gelmektedir. Yapının duyularla hissedilebilmesi, deneyimlerle yaşanabilmesi, yapıma amacını ve yapıldığı alanı yaşatabilmesi ile oluşturulan atmosfer deneyimleyen kişinin belleğinde kalıcı bir iz bırakabilmektedir. Mimari yapının yapıma amacını, bütün duyularla hissedilebilmesini sağlayan Steven Holl'un mimari tasarıma fenomenolojik yaklaşımı ve tektonik bir dille vücut bulan mimari tasarımları çağdaş olan mimari yaklaşımlar içerisinde özgünlük taşımaktadır.

## KAYNAKLAR

- Anonim (1997). Eczacıbaşı Sanat Ansiklopedisi. Cilt 2, YEM Yayınları, İstanbul.
- Akkavak, K.K. (2017). Mekan tasarımında fenomenolojik yaklaşımlar. Hacettepe Üniversitesi, Güzel Sanatlar Enstitüsü, İç Mimarlık ve Çevre Tasarımı Anabilim Dalı, Yüksek Lisans Tezi, Ankara.
- Armağan, Ç. (2011). Fenomenolojik yöntem ve tektonik dil aracılığı ile materyale duyarlı tasarım. İstanbul Teknik Üniversitesi, Fen Bilimleri Enstitüsü, Mimarlık Anabilim Dalı, Yüksek Lisans Tezi, İstanbul.
- Aydınlı, S. (2002). *Epistemolojik açıdan mekân yorumu, mimarlık ve felsefe içinde*. YEM Yayınları, İstanbul.
- Botta, M. (1997). *The ethics of building*. Ethik des Bauens, Birkhauser Verlag, Basel Boston, Berlin.
- Cevizci, A. (2019). *Felsefe giriş*. 7. Baskı, Say Yayınları, İstanbul.
- Descartes, R. (1943). *Felsefenin derinlikleri*. Maarif matbaası.
- Deviren, S. (2001). Mimaride yer: Yapının araziyle ilişkisinin kavramsallaştırılması. İstanbul Teknik Üniversitesi, Fen Bilimleri Enstitüsü, Mimarlık Anabilim Dalı, Doktora Tezi, İstanbul.
- Emiroğlu, E. (2002). Kurumsal kimlik oluşumunda mimari ürüne yansıyan simgesel anlamların incelenmesi. İstanbul Teknik Üniversitesi, Fen Bilimleri Enstitüsü, Mimarlık Anabilim Dalı, Yüksek Lisans Tezi, İstanbul.
- Eroğlu, A. (2003). Mimarlık kent ve sinema ilişkisi. İstanbul Teknik Üniversitesi, Fen Bilimleri Enstitüsü, Mimarlık Anabilim Dalı, Yüksek Lisans Tezi, İstanbul.
- Frampton, K. (1980). *Modern architecture, a critical history*. Thames and Hudson.
- Frampton, K. (2003). *Steven Holl: Architect*. Milan: Electa Architecture.
- Hançerlioğlu, O. (1993). *Felsefe sözlüğü*. Remzi Kitabevi, İstanbul.
- Hasol, D. (1998). *Ansiklopedik mimarlık sözlüğü*. YEM Yayınları, İstanbul.
- Holl, S. (1991). *Anchoring*. 3.Baskı, Çev.: Şener, A., Architectural Press, New York.

## Steven Holl'ün Mimari Tasarım Yaklaşımında Fenomenolojik ve Tektonik Duyarlılıklar Üzerine Bir Çözümleme

- Holl, S. (1992). Holl ile Konuşma (Röportaj Yapan: Aker, C.). Çağdaş Dünya Mimarları Dizisi, 2. Boyut Yayın Grubu.
- Holl, S. (1999). *The Chapel of St. Ignatius*. Princeton Architectural Press.
- Holl, S. (2000a). *Ankraj*. Boyut Yayın Grubu, İstanbul.
- Holl, S. (2000b). *Parallax*. Princeton Architectural Press. New York.
- Holl, S. (2021). Knut Hamsun Center. <http://www.steven-holl.com/projects/knut-hamsuncenter> (Erişim Tarihi: 08.01.2021).
- Husserl, E. (1995). *Kesin bir bilim olarak felsefe*. Çev.: Mengüşoğlu, T., Yapı Kredi Yayınları, İstanbul.
- İnam, A. (2002). *Mimarın felsefeden devşirebilecekleri üzerine*. Mimarlık ve Felsefe Yapı Endüstri Merkezi Yayınları, İstanbul, 126-131.
- Kahvecioğlu, L.H. (1998). Mimarlıkta imaj: Mekansal imajın oluşumu ve yapısı üzerine bir model. İstanbul Teknik Üniversitesi, Fen Bilimleri Enstitüsü, Mimarlık Anabilim Dalı, Doktora Tezi, İstanbul.
- Koca, K. S. (2005). Çağdaş mimarlıkta yersizlik. İstanbul Teknik Üniversitesi, Fen Bilimleri Enstitüsü, Mimarlık Anabilim Dalı, Yüksek Lisans Tezi, İstanbul.
- Koivu, A. (2009). A home under the midnight sun. <https://www.abitare.it/en/architecture/2009/10/13/la-casa-del-sole-di-mezzanotte-2/> (Erişim Tarihi: 12.01.2021)
- Lefebvre, H. (1991). *The production of space*. Blackwell, Oxford, UK.
- Lynch, K. (1972). *What time is this place?* The MIT Press.
- MacKeith, P. (2010). *Battleground of invisible forces: A review of the Hamsun Centre at Hamarøy by Steven Holl*. Arkitektur N.
- Nesbitt, K. (1996). "Introduction", *Theorizing a new agenda for architecture, an anthology of architectural theory 1965 – 1995*. Princeton Architectural Press, New York, 16-71.
- Norberg-Schulz, C. (1979). *Genius Loci*. Rizzoli Publications, New York.
- Örnek, Y. (2015). Mimarlık ve felsefe: Çağdaş filozofların mimarlığı yeniden düşünmesi. *Ethos: Dialogues in Philosophy and Social Sciences*, 8(2): 125-139
- Pallasmaa, J. (2005). *Tenin gözleri*. 2.Basım, 2014, Çev.: Kılıç, A.U., YEM Yayın, İstanbul.
- Rasmussen, S. E. (1959). *Yaşanan mimari*. 6.Basım, 2014, Çev.: Erduran, Ö., Remzi Kitabevi, İstanbul.
- Sharr, A. (2007). *Mimarlar için düşünürler / Mimarlar için Heidegger*. Yapı Endüstri Merkezi, Yem Yayın-201, İstanbul.
- Şentüreci, A. (2002). Mimarlıkta felsefe nerede duruyor? *Mimarlık ve felsefe*. Yapı Endüstri Merkezi Yayınları, İstanbul, 132-145.
- Tunalı, İ. (2012). *Tasarım felsefesi - tasarım modelleri ve endüstri tasarımı*. Yem Yayın-81, 4. Baskı, İstanbul.
- Tümer, G. (1980). *Mimarlığı tanımlamak*. EÜGSF Baskı İşliği, İzmir.
- URL-1 (2009). <https://www.archdaily.com/31221/knut-hamsun-center-steven-holl-architect> (Erişim Tarihi: 05.01.2021)
- URL-2 (2021). <https://www.archdaily.com/115855/ad-classics-chapel-of-st-ignatius-steven-holl-architects> (Erişim Tarihi: 07.01.2021)
- URL-3 (2021). <https://tr.pinterest.com/pin/1266706118659271/> (Erişim Tarihi: 01.01.2021)
- Yorgancıoğlu, D. (2007). Steven Holl: A translation of phenomenological philosophy into the realm of architecture. Iris Aravot and Eran Neuman (eds.). *The Technion – Israel Institute of Technology, Faculty of Architecture and Town Planning, IIT, Haifa, Israel*, 25-27.
- Yorgancıoğlu, D. (2004). Steven Holl: A translation of phenomenological philosophy into the realm of architecture. Master Thesis, Middle East Technical University.
- Yücel, A. (2002), Mimarlık nedir, mimar kimdir, (felsefeye nasıl başvurur)? *Mimarlık ve felsefe*. YEM Yayınları, İstanbul.