



Journal of Universal History Studies

**Devlet Arşivleri Başkanlığı Osmanlı Arşivi'nde (BOA) Bulunan Yıldız Sarayı İnşaatı,
Tamirâtı ve Tefrişâtı İle İlgili Örnek Belgelerin Değerlendirilmesi¹**

**Evaluation of Sample Documents Related to the Construction, Repair and Furniture
of Yıldız Palace in the Presidency of State Archives Ottoman Archive (BOA)**

Submission Type: Research Article

Received-Accepted: 04.11.2021 / 12.12.2021

pp. 229-250

Journal of Universal History Studies (JUHIS) • 4(2) • December • 2021 •

Halil Elemana

Mersin University, Research Asistant, Department of Art History, Mersin, Turkey

Email: halilelemana@yandex.com

Orcid Number: 0000-0001-5555-4578

Cite: Elemana, H. (2021). Devlet Arşivleri Başkanlığı Osmanlı Arşivi'nde (BOA) Bulunan Yıldız Sarayı İnşaatı, Tamirâtı ve Tefrişâtı İle İlgili Örnek Belgelerin Değerlendirilmesi . Journal of Universal History Studies , 4 (2) , 229-250 . DOI: 10.38000/juhis.1018997

¹ This article is analyzed by two reviewers and it is screened for the resemblance rate by the editor/ Bu makale iki hakem tarafından incelenmiş ve editör tarafından benzerlik oranı taramasından geçirilmiştir.

* In this article, the principles of scientific research and publication ethics were followed/ Bu makalede bilimsel araştırma ve yayın etiği ilkelerine uyulmuştur.

* This work is licensed under a [Creative Commons BY-NC-SA 2.0](https://creativecommons.org/licenses/by-nc-sa/2.0/) (Attribution-Non Commercial-Share Alike).

Öz

Osmanlı Devleti'nin en son saray yapısı olan Yıldız Sarayı'nın kompleks bir yapı özelliği taşımasına bağlı olarak arşivde, birçok tasnife dağılmış inşaat, tamirat ve tefrişat belgesine rastlanılmıştır. Bu kapsamda araştırma içerisine, her çeşit fondan belgeler dâhil edilmeye çalışılmıştır. Sarayın yüzü aşkın yapıya sahip olması ve buna bağlı olarak her yapının detayına girilerek anlatılması herhangi bir makale özelinde mümkün görülmediği için arşivde dikkat çekici detayları barındıran belgeler üzerinde durulmuştur. Bu örnek belgelerin transkripsiyonları yapılmış ve metin içerisinde yer yer bu dil içi çeviriler kullanılmıştır. Belgelerden elde edilen bulgular, dönemin imar faaliyetlerini birincil kaynaklar vasıtasıyla anlama/anlamlandırma adına veri üretmiştir. Aynı zamanda bu bulgular, sanat tarihi ve mimarlık tarihi alanlarını doğrudan ilgilendirmekle birlikte muhteviyatında iktisat tarihine de katkılar sunacak veriler barındırmaktadır. Bu çalışma için 75 klasörün içerisindeki 518 belge görüntüsü okunmuştur. Araştırma kapsamı, 1877-1909 tarih aralığını kapsamaktadır. Bu çalışmanın amacı, Osmanlı arşivinde çalışma yapan/yapacak araştırmacıların Osmanlı dönemi inşaat, tamirat ve tefrişat faaliyetleriyle ilgili ne tür bilgi ve belgelerle karşılaşabileceklerini Yıldız Sarayı özelinde ortaya koymaktır. Bu çalışma en nihayetinde Osmanlı mimarlık tarihine dair bilgiyi genişletme umudundadır.

Anahtar Kelimeler: Yıldız Sarayı, II. Abdülhamid, Osmanlı, Arşiv, Mimari.

Abstract

Due to the fact that Yıldız Palace, the last palace structure of the Ottoman Empire, had a complex structure, many classified construction, repairing and furnishing documents were found in the archive. In this context, it has been tried to include documents from all kinds of funds in the research. Since the palace has more than a hundred buildings and accordingly it is not possible to describe each building by going into details in any article, the documents containing remarkable details in the archive have been emphasized. Transcriptions of these sample documents were made and these intra-linguistic translations were used from time to time in the text. The findings obtained from the documents produced data in order to understand/make sense of the zoning activities of the period through primary sources. At the same time, these findings contains data that will contribute to the history of economics, as well as directly related to the fields of art history and architectural history. For this study, 518 document images in 75 folders were read. The scope of the research covers the date range of 1877-1909. The aim of this study is to reveal what kind of information and documents that researchers who work/will work in the Ottoman archives can encounter regarding the construction, repair and furnishing activities of the Ottoman period, specifically in Yıldız Palace. This study ultimately hopes to expand the knowledge of Ottoman architectural history.

Keywords: Yıldız Palace, II. Abdulhamid, Ottoman, Archive, Architecture.

Giriş

Her çağa kendine özgü değiştirme ve dönüştürme gücüne sahip olduğu gerçeğiyle bakıldığında Osmanlı Devleti'nin siyasi, ekonomik ve sosyokültürel olarak 19. yüzyılın gerçeklerinden nasibini aldığını görürüz. Bu dönem içerisindeki gerek üretim gerekse tüketim alışkanlık ve biçimlerinin değişimi, kendi içerisinde yeni bir *evrenin* doğuşuna neden olmuştur. Bu *evrenin* atmosferi ise Batı'da oluşturulmuş, bulutları tüm dünyaya yayılmış görülmektedir. Osmanlı Devleti bundan sonra iklim şartlarına uyum sağlamaya çalışan bir organizma gibi hayatta kalma adına *esnek, pragmatik ve müzakereci* (Pamuk, 2016, s. 17) bir tarzı sürdürmüştür. Batılılaşma ya da farklı bir deyişle modernleşme bu dönemin mottosunu oluşturacak; devlet artık kendi değişim ve dönüşüm çabalarını bu düstur üzerinden geliştirmeye çalışacaktır. Bu dönemin sanat ve kültür ortamı da uyum safhalarından biri olarak göze çarpmaktadır. Özellikle mimarinin temsil niteliği dönemin siyasi aksiyonlarıyla eşgüdümlü bir hal almış, yazılı reform veya ıslahatların görsel tezahürleri olmuşlardır. Olgunun tek bir sebep ve sonuç üzerinden oluşamayacağını varsayarsak mimari üzerinde de birçok bileşenin etkisini ve neticesini aramak gerekir. Bu nedenle dönemin ruhunu anlamaya çalışırken dönem içerisindeki özne ve nesne ilişkileri doğru bir biçimde analiz edilmelidir. Bu değerlendirmeyi yapabilmek de dönemin kaynaklarından geçmektedir. Elbette bir belgenin ne kadar faydalı olacağı veyahut ondan ne türden bir veri üretileceği belgeye yöneltilen sorulara bağlıdır (Leach, 2021, s. 89). Barkan'ın

“Mimari sanat eserini olup bitmiş bir halde temaşa ve tasvir etmek yerine, onun yaratılışının muhtelif safhalarında inşa edilirken hazır bulunmanın ve bu suretle sanatkârın karşılaştığı teknik ve malî meselelerle temasın; malzemeyi, usta ve işçileri tanımanın ... türlü sanat tarihi problemlerini çözmek için büyük faydalar sağlayacağı aşikârdır.” (Barkan, 1972, s. XIII)

vurgusu da belgelere yöneltilen soruların yansımalarıdır.

Osmanlı Devleti'nin son sarayı hüviyetinde olan Yıldız Sarayı'nın inşaat, tamirat ve tefrişatına dair arşiv belgelerini tanıtmak ve değerlendirmek, sadece bir yapıyı anlama ya da anlamlandırma gayreti değildir. Dönemin sosyo-ekonomik, sosyo-kültürel ve başka birçok özelliğinin anlaşılmasında veriler sunacak bir çabadır. Arşiv belgeleri üzerinden Osmanlı mimarlık yazımı son dönem çalışmalarında oldukça önemli bir ivme kazanmış durumdadır. Bunda Türkiye mimarlık ve sanat tarihi yazımının benzer metotlar üzerinden belli bir doygunluğa ulaşmış olması ve kaynaklara erişebilme imkânının gelişmesinin de etkili olduğunu söylemek mümkündür. Çalışma içerisinde kullanılan belgelerin bazıları literatürde ilk kez yer alacaktır. Bazı belgelere ise çeşitli yayınlarda da rastlanılmış olsa da belgelerin değerlendirme ölçütlerinde olabildiğince özgün analizler yapılmaya çalışılmıştır. Araştırmacıları, sadece Yıldız Sarayı değil diğer tarihi yapılara birincil kaynaklar aracılığıyla analiz etmeye teşvik etmek ve bu analizleri yapacak araştırmacılara bir nebze de olsa faydalı olmak da amaçlanmaktadır. Yıldız Sarayı'nın uzun süre devletin yönetim merkezi olması, merkezi otoritenin II. Abdülhamid ile birlikte tekrardan güçlendirilme isteği ve buna bağlı olarak tüm yönetim kademesinin sarayın sınırları içerisinde alınması, saraydaki mekân sayısını da artırmıştır. Osmanlı Arşivi'nde buna bağlı olarak sarayın inşaat, tamirat ve tefrişatıyla ilgili yaklaşık 1.200 klasör belgeye rastlanılmış bu belgelerin yine yaklaşık 8.300 görüntü içerdiği tespit edilmiştir. Bu çalışma için 75 klasörün içerisindeki 518 belge görüntüsü okunmuştur. Bir araştırma makalesinin sınırlıklarını da gözeterek sarayın inşaat, tamirat ve tefrişatıyla ilgili örnek belgeler üzerinden ne gibi bilgilere ulaşılabileceği bu çalışmayla ortaya konmak istenmektedir. Çalışmanın kapsamı, II. Abdülhamid ile birlikte “Yıldız” saray hüviyetine büründüğü için 1877 ile 1909 tarih aralığındadır. Bu çalışma, sarayın imar ve tefrişatına dair örnek belgeler üzerinden bir değerlendirme çalışmasıdır. Bu değerlendirmeye saraya ve dolayısıyla 19. yüzyıl Osmanlı dünyasına birincil kaynaklar vasıtasıyla temas edip veri üretmek amaçlanmıştır.

19. yüzyılın genel mimari aksiyonu Batı eksenli hareket etmiş, künhüne vakıf olunmayan Batılı mimari taklit¹ edilerek modernleşme/Batılılaşma sürecine uyumlu hale getirilmeye çalışılmıştır. Bu noktada Batı tarzlı saray yapıları ortaya çıkmış; siyasi düzendeki değişim, mekân üzerinde kendini Dolmabahçe, Çırağan, Beylerbeyi yapılarında göstermiştir. Bu yapılardaki mekân organizasyonlarının sultan ile bürokratları aynı çatı altında toplaması, mutlak monarşi iktidarının paylaşılması anlamına gelmektedir. Osmanlı Devleti'nin merkezîyetçi padişahlarından biri olan II. Abdülhamid, kendi siyasi biçimini mezkûr saray yapılarında sürdürmeyeceğinden ve bazı güvenlik sebeplerinden yönetim merkezini, Nisan 1877 tarihi² itibarıyla Yıldız Kasrı Hümayununa taşımıştır. Böylelikle; “Sultan II. Abdülhamid giderek daralan bir çemberin merkezinde oturan bir hükümdar portresi çizmemekte; tersine, geniş bir bilgi ve kontrol ağının içine nüfuz etmiş siyasi erki temsil etme” (Özlu, 2011, s. 12) kabiliyetine sahip olma yolunda adım atmıştır.

Yıldız Sarayı'nın Kısa Tarihçesi

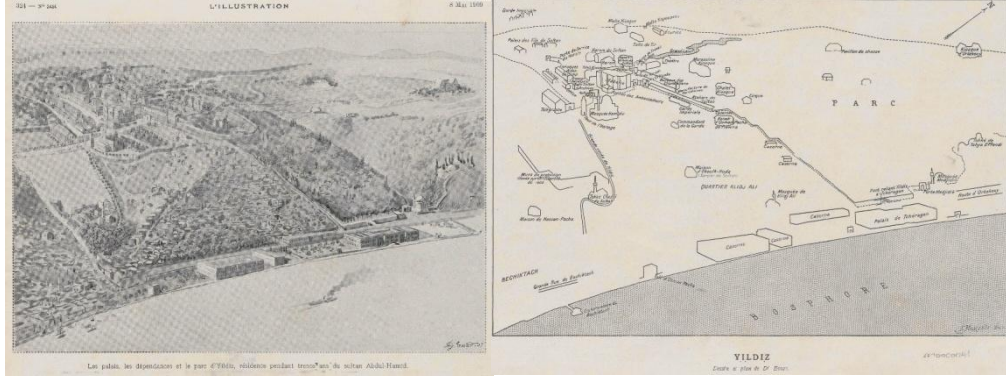
Yıldız Sarayı, konum olarak Yıldız Tepesi'nden Beşiktaş'a oradan da Ortaköy'e kadar uzanan arazi üzerine yayılmış köşk, kasır; yönetim, koruma ve üretim binaları ile iç-dış bahçelerden meydana gelen bir komplekstir. Yaklaşık olarak 500.000m² alana hâkim kompleksin yapı çeşitliliği, planlaması ve yerleşim tertibi Topkapı Sarayı'nı anımsatmakla birlikte Türk saray mimarisinin son geleneksel uygulamasıdır (Akozan, 1985, s. 28). Yıldız Sarayı'nın bulunduğu arazi Bizans döneminden beri ormanlık bir alan olduğu için Osmanlı padişahları XVI. yüzyıldan itibaren burayı avlanma yeri olarak kullanmışlardır. O dönemki kayıtlarda “Civan Kapucibaşı Bahçesi”, “Kazancıoğlu Bahçesi” olarak anılan bu alanda ilk yapılaşma I. Ahmet zamanında küçük bir av köşkünün yapılmasıyla başlar. XIX. yüzyıla gelindiğinde ise arazi üzerinde hızlı bir biçimde farklı işlevsel yapılar yapılmaya başlanır. III. Selim, 1805 yılında Mihrişah Valide Sultan için burada bir kasır yaptırmıştır. Kasır günümüze gelmemiş olsa da iç bahçede bulunan çeşme kasra aittir. II. Mahmut 1834'te buraya Yıldız adında bir köşk yaptırmış ve burayı yeni kurulan ordunun (Asâkir-i Mansure) talimlerini izlemek için kullanmıştır. 1842 yılında Sultan Abdülmecid'in annesi Bezm-i Âlem Valide Sultan bu alanda “Dilkuşa” adı verilen yeni bir köşk yaptırmıştır. Bu dönemden sonra yani XIX. yüzyılın ikinci yarısından itibaren arazi üzerinde inşaat etkinliği artmış ve çeşitlilik kazanmıştır. Bu etkinlik Sultan Abdülaziz döneminde başlamış ve döneminde Büyük Mabeyn, Çit, Malta ve Çadır köşk ve kasırları inşa edilmiştir. Sultan II. Abdülhamit dönemiyle birlikte Yıldız Kasrı hüviyetinden Yıldız Sarayı kimliğine bürünmüş, en olgun yerleşimine sahip olmuştur. Saray, devletin yönetim merkezi olmakla kalmamış aynı zamanda mini bir kent görüntüsü çizmiştir (Batur, 1998, s. 91-92). Sarayın fizyolojik yayılımına bakıldığında kuzey-güney doğrultusunda yaygın bir yapılaşma görülmektedir. Bu yayılım organik bir biçimde gelişmiş, binalar arasındaki bağlantıları kolaylaştırıcı etkenler göz ardı edilmiştir. Sarayın sınırlarını belirleyen ve yaklaşık 4m olan harpuştalı duvarlar içerisinde sosyal, sivil, idari ve dini kimlikli binalar yer yer bahçe ve korularla yerleşim özelliği göstermiştir. Yıldız Saray kompleksine giriş sağlayan dört adet kapı mevcuttur. Bunlar; Koltuk, Saltanat, Valide Sultan ve Mecidiye kapılarıdır (Bilgin, 2013, s. 541). Sarayın inşaat faaliyetleri farklı aralıklarla devam etmiş olup buna bağlı olarak mimari tarzdaki çeşitlilik kendiliğinden ortaya çıkmıştır (Batur, 1994, s. 521). Sarayın inşasında Avrupa'da geliştirilen inşa teknikleri ve malzemelerin kullanıldığı görülmekle (Bilgin, 1993, s. 51) birlikte bu tercihlerin altında süratli bir yapılaşma gayreti de göze çarpmaktadır³. Saray,

¹ II. Abdülhamid döneminde yazılan ve sultana sunulan bir layihada bu taklidin dahi yapılamadığı “Alafranga nâmına inşâ” edilmekte olan gerek kâr-gîr gerek ahşap evlerin hiç birisi alafranga olmadığı Avrupa'yı görenlerce bilinmektedir.” şeklinde ifade edilmektedir. Dönem içerisindeki Batı tarzlı mimarinin bu layiha üzerinden tenkitleri ilginçtir. Layiha, 1886 yılında *Hamiyet* gazetesinin 11-15 ve 17. sayılarında gazetenin devamı olan *Nahit* gazetesinin de 1886 yılına ait 1. sayısında yayımlanmıştır. Cemal Bora bu gazetelerden yaptığı derlemeyi, *Mimarlık Dergisi*'nde “Tarihten Bir Yaprak” bölümünde “Güzel Sanatlarımız” başlığı altında çevrim yazı olarak yayımlamıştır. Bk. (Bora, 1981, s. 163-169). Layihanın orijinal metni üzerinden değerlendirme için bk. (Özkaya, 1993, s. 645-685).

² II. Abdülhamid'in ilk mabeyn ferîği Eğinli Sait Paşa hatıratında bu taşınma olayını şöyle aktarmaktadır. “7 Nisan 1293 yani bugün Beşiktaş Sarayı Hümayyunu'ndan Yıldız Kasrı Hümayyunu'na bütün bütün nakl-i hümayyun vuku' bulup, Yıldız Sarayı Hümayyunu ismi verilmiştir. Saat 8'de Kasrı Hümayyun-u Mezbura muvasalat ettik. Benim ikametime mahsus olmak üzere Harem-i Hümayyun duvarının arkasında ve bağ içindeki odayı efendimiz ihşan buyurdular.” Akt. Gezgör ve İrez, 1993, s. 11). Ayrıca bk. (Göncü, 2015, s. 64).

³ Büyüyen bürokrasiyle birlikte sarayın içerisine dâhil edilen yönetim mekânlarının sayısı artmış bu da hızlı inşa tekniklerinin geliştirilmesine neden olmuştur. Bu tekniklerden biri de Osman Nuri'nin II. Abdülhamid'in “icad-ı gerdesi” olarak tanımladığı ahşap iskelet üzerine çakılan galvanizli telin üzerine uygulanan çimento sıva tekniğidir. Bk. Osman Nuri, 1998, s. 17. Osman Nuri'nin 1911

Sultan II. Abdülhamid ile özdeşleşmiş, dönem içerisindeki birçok edebi türe konu olmuştur. Özellikle muhalif grupların kaleme aldıkları eserlerde Yıldız Sarayı'nın fiziki gerçekliğinden sıyrıldığı da görülmektedir (Kurtay, 1994, s. 3).



1909 yılına ait Yıldız Sarayı ve çevresinin çizimi. (Kaynak: <https://archives.saltresearch.org/handle/123456789/26951>)

Yıldız Sarayı'nın İnşaatı, Tamirati ve Tefrişatı İle İlgili Örnek Belgelerin Değerlendirilmesi

T.C. Cumhurbaşkanlığı Devlet Arşivleri Başkanlığı Osmanlı Arşivi'nde (BOA) Yıldız Sarayı'nın inşaat, tamirat ve tefrişatına dair belgeler⁴ belli fonlarda (evrak-defter grubu) yoğunlaşmış olmakla birlikte çok farklı fonlarda da adı geçen konulara dair belgelerin olduğu görülmektedir. Yapılan araştırma sonucunda sarayın inşaat, tamirat ve tefrişat defterlerinin büyük bir kısmı, padişahların şahsi gelir ve giderlerinin kayıt altına alındığı ve 1728-1929 yıllarını ihtiva eden Hazine-i Hâssa (HH.)⁵ fonu ile Yıldız Sarayı'nda biriktirilen ve Sultan II. Abdülhamid dönemine ait belgelerden oluşan Yıldız (Y.)⁶ fonunda görülmektedir (Komisyon, 2010: 253, 336). Bu iki fonun haricinde Yıldız Sarayı'na ait inşaat, tamirat ve tefrişat kayıtlarının bulunduğu bir diğer fon, Topkapı Sarayı Müzesi Arşivi'dir (TS.MA). Belgelerin tarih aralıkları göz önünde tutulduğu sarayın yapılaşma hızı 1880-1900 tarih aralığında artmış 1900-1909 arasında ise inşa faaliyetlerinde yavaşlama olduğu görülmüştür.

Tasnifine ancak II. Meşrutiyet'ten sonra Tarih-i Osmanî Encümeni'nin kurulmasıyla başlanmış (Kütükoğlu, 2018, s. 3) olan Topkapı Sarayı Müzesi Arşivi, Osmanlı'nın en eski evraklarını da barındırmaktadır. Başkanlığını vak'anüvis Abdurrahman Şeref Bey'in yaptığı encümen, Topkapı Sarayı'ndaki arşiv malzemelerinin düzenlenme işini dönem içerisindeki savaşlar sebebiyle istenilen düzeyde yerine getirememiştir (Binark, 1980, s. 26). Topkapı Sarayı Müzesi Arşivi'nde bulunan yaklaşık 40.000 defter ve 180.000 civarındaki belge 2017 yılında dijitalleştirilerek Devlet Arşivleri Genel Müdürlüğü'ne devredilmiştir (Baş, 2019, s. 118). Topkapı Sarayı Müzesi Arşivi'nde kayıtlı Yıldız Sarayı'yla ilgili belgeler hesap, müfredat, mübayaât defterlerinden masraf, imalat ve keşif pusulalarına kadar birçok tasnife girmiş bulunmaktadır. Bu fondaki kayıtların incelenmesinin zorluğu ise birden fazla yapının kaydının bir arada bulunmasından kaynaklanmaktadır. Yıldız Sarayı, Topkapı Sarayı, Beşiktaş, Çırağan ve Beylerbeyi

(Rumi 1327) tarihinde basılan bu kitabının içerisinde yer alan ve Yıldız Sarayı'nın tarihçesi hakkında bilgi veren bölümünden (II. Cildin 449-495 sayfa aralığı) büyük ölçüde istifade etmesine rağmen atıf yapmadan neşreden Fuad Ezgü'nün kitabı için bk. Fuad Ezgü, *Yıldız Sarayı Tarihçesi*, Harp Akademiler Basımevi, İstanbul 1962.

⁴ Yıldız Sarayı'nın hem belge hem de görsel arşiv kayıtları için ayrıca bk. İstanbul Üniversitesi Nadir Eserler Kütüphanesi, Taksim Atatürk Kitaplığı, İstanbul Araştırmaları Enstitüsü Kütüphanesi, Alman Arkeoloji Enstitüsü Kütüphanesi, Dolmabahçe Sarayı bünyesinde Milli Saraylar Arşivi, Türk Tarih Kurumu Kütüphanesi, İslam Tarih, Sanat ve Kültür Araştırma Merkezi (IRCICA) Kütüphanesi, Milli Kütüphane, TBMM Milli Saraylar Kütüphanesi, Taha Toros Arşivi, Library of Congress çevrimiçi erişim adresi: www.loc.gov ve SALT Araştırma merkezinin çevrimiçi erişim adresi: archives.saltresearch.org.

⁵ Hazine-i Hassa Defterleri (HH.D.); Hazine-i Hassa Ebniye Anban Müdürlüğü (HHEBA.); Hazine-i Hassa İradeler (HH.I.); Mefruşat Müdürlüğü (HH.MFŞ.) alt fonlarında konuyla ilgili belge ve defterlere ulaşılabilir.

⁶ Yıldız Esas Evrakı Defterleri (Y..EE..d.); Mütenevvi Maruzat (Y..MTV.); Hazine-i Hassa (Y..PRK.HH.); Mabeyn Erkanı ve Saray Görevlileri Maruzatı (Y..PRK.SGE.) alt fonlarında inşaat, tamirat ve tefrişat defterlerine ulaşmak mümkündür.

saraylarının inşaat, tamirat ve mefruşatıyla ilgili kayıtların iç içe olması araştırmacıların işlerini oldukça zorlaştırmaktadır. Örneğin: bu fonda oldukça fazla yer tutan mefruşat kayıtları mevcuttur. Ancak buradaki mefruşat kayıtlarının birçoğu bir köşkün ya da dairenin inşaatından hemen sonra yapılan tefriş işlemleri olmayıp sonradan yapılan ufak çaplı düzenlemeleri kapsamaktadır. Sözelimi, 3 Teşrinievvel 1297-15 Ekim 1881 tarihine ait bir tefrişat keşif defterinde⁷ Yıldız Sarayı'ndaki valide sultan dairesi için alınacak eşyaların miktarı, cinsi ve fiyatları yazmaktadır. Bu defter incelendiğinde adı geçen dairenin sadece perdeleri için hazırlandığı görülmektedir (BOA, TS.MA.e. 205-18).

Yıldız Sarayı'nın inşaat, tamirat ve mefruşat giderlerinin ödeme kayıtlarıyla bu ödemelerin kimlere nasıl ve ne zaman yapıldığına dair belgeleri içeren tasnif, Maliye Nezareti (ML.) tasnifidir. Özellikle bu tasnifin alt fonlarından biri olan Maliye Nezareti Emlak-ı Emirriye Müdüriyeti (ML.EEM.) bölümünde, bahsedilen konular üzerine bir hayli belgenin varlığıyla karşılaşmıştır. Bu alt fondaki belgeler incelendiğinde sadece ödeme makbuzlarıyla karşılaşılmanın yanı sıra aynı zamanda inşaat, tamirat ve tefrişata dair haftalık masraf kayıtlarının tutulduğu defterlere de rastlanılmıştır⁸. Buradaki belgelerin özetlerinde sadece ödeme makbuzlarına dair evrakın bilgisinin yer alması araştırmacıları yanıltabilir. Örneğin: bu fona kayıtlı bir belgenin özetinde “Yıldız Sarayı'nda yapılacak olan tereyağı fabrikasının inşa masraflarının tesviyesi”⁹ ifadeleri yer almaktadır. Ancak belgenin içeriğine bakıldığında ödeme bilgisinin yanı sıra Hazine-i Hassa'ya ait “inşâât ve ta'mirâta mahsûs haftalık sarfiyât jumali” defterinin de yer aldığı görülmektedir. Bu ifadelerden günlük tutulan kayıtların haftalık defterlere geçirildiği ve ödemelerin haftalık yapılmaya çalışıldığı anlaşılmaktadır.

Özetinde “Yıldız Sarayı'nda yapılacak olan tereyağı fabrikasının inşa masraflarının tesviyesi” yazılı olan klasörün içeriğinde aynı zamanda inşa edilen binanın malzeme ve işçi ücretlerini de gösterir defter. (Kaynak: BOA, ML.EEM. 238-55)

Osmanlı Arşivi'nde Yıldız Sarayı ile ilgili plan, proje ve krokilerin yer aldığı kısım Plan-Proje-Kroki (PLK) fonudur. Bu fon içerisinde sarayın genel planlarıyla alt yapı sistemlerine dair haritalar bulunmaktadır¹⁰. Maalesef bu fonda kayıtlı birçok çizimin isimsiz olması araştırmacıların işini zorlaştırmaktadır. Bu durum mevcut yapıların tek tek karşılaştırma yapılarak tespit edilmesini gerektiriyor. Çalışmanın ekler kısmında saraya ait bazı harita ve çizimlerine dair görseller paylaşılmıştır.

⁷ Belgenin özetinde yazan ifade şu şekildedir; “Yıldız Sarayı'nda Valide Sultan Dairesi'nde yapılacak tefrişatın keşif defteri”.

⁸ Bunlardan bazıları için bk. (BOA, ML.EEM. 156-7; BOA, ML.EEM. 179-35; BOA, ML.EEM. 184-7; BOA, ML.EEM. 201-49; BOA, ML.EEM. 238-55).

⁹ (BOA, ML.EEM. 238-55). Belgenin ödeme ile ilgili kaydın bir kısmı şu şekildedir; “Yıldız saray-ı hümayûnunda inşâ' olunan tereyağı fabrikasının ikinci haftalık masârifine mahsûben bâlâda muharrer on bin guruşun emlâk-ı hümayûn idâresine ahz olunan müfredâtıyla sened takdim kılndı sene 13 teşrin-i evvel 1312 imza: ebniye-i seniyye anbarı kalemiye kâtibi”.

¹⁰ BOA, PLK.p. 6754; BOA, PLK.p. 6536; BOA, PLK.p. 6479; BOA, PLK.p. 3948; BOA, PLK.p. 3112; BOA, PLK.p. 2944; BOA, PLK.p. 4033; BOA, PLK.p. 648; BOA, PLK.p. 1351; BOA, PLK.p. 2948.

Yıldız Sarayı'nın plan, kroki ve çizimleriyle farklı fonlarda da karşılaşılmaktadır. Bunlardan bir tanesi "Osmânî İttihâd ve Terakki Cem'iyeti nâmına yapılan Yıldız planı"dır (BOA, Y.EE. 57-2). Bir diğeri de "Şale Kasrı'nın planları ve içindeki eşyâ'ları hâvî defterler" dir (BOA, Y.EE. 110-24). Sarayın inşaat, tamirat ve tefrişat iradelerini gösterir belgeler, Hazine-i Hassa İradeler (HH.İ. . .) tasnifinde yer almaktadır. Bu sınıflandırmada yer alan belgeler içerisinde sarayın inşaatında yer alan kişileri ve süreci de takip etmek mümkündür. Sözgelimi, mimar mösyö Daranco (D'Aranco) tarafından tasarlanan Saltanat Kapısının inşaat masrafı *fahiş* (abartılı) bulunmuştur. Belgede, mimarın kapının masrafını 303.000 kuruş olarak hesaplamış olmasına rağmen istenilen 483.336 kuruşun neye istinaden istendiğine dair açıklamalar yer almaktadır. Ebniye-i seniyye kalfaları Nikoli ve Dikran kalfalar ile mühendis Rifat Efendi'nin de; izahatlarında inşaat zamanının kışa gelmesi sebebiyle taşçı ustalar için bir barınak yapıldığı, "inşaatın ekseri vücuda getirilmiş iken mimar mumaileyh tarafından resmin değiştirilmesine mebni tekrar bozulup yapılmış" yerlerin olduğunu ve alınan bazı inşaat malzemelerinin başka yerlerde kullanılmak zorunda kalındığı için tekrar satın alındığı dolayısıyla zikredilen tutarın (483.336 kuruş) ortaya çıktığı belirtilerek padişahın olurunun istendiği görülmektedir. Belgenin devamında istenilen 483.336 kuruşun ödeme emrinin çıktığı da görülmektedir (BOA, HH.İ. 106-31). Belgeden üstü kapalı da olsa D'Aranco'dan bir şikayet sezilmektedir. Buna benzer bir şikayet durumu, Hazine-i Hassa Nazırı Mikail (Portakal Paşa) tarafından 1897 yılında yazılan bir arzda da görülmektedir (BOA, Y.PRK.HH. 29-55). İlgili metinde Yıldız Sarayı bahçesinde devam eden ve "yeni ebniye" olarak tanımlanan müze ve kütüphane binasının inşaatının neden süratli bir biçimde devam etmediği hususunda açıklamalar bulunmaktadır. Mikail Paşa, bu izahatları sunmadan önce piyasada Hazine-i Hassa'nın itibarının korunduğunu ve malzeme tedarikinde herhangi bir problemin olmadığını da vurgulamaktadır. Belgenin devamında, D'Aranco'nun işe sahip çıkmadığı sadece tarif üzerinden inşaatı yürütmeye çalıştığı bunun da işin aksamasına neden olduğu belirtilmektedir. Mikail Paşa bununla da kalmayıp D'Aranco'nun daha önce hem saltanat kapısı hem de tulumba ambarı inşaatlarını "fevkalade fahiş fiyatlarla" meydana getirdiğini vurgulamaktadır. Paşa, yine dönemin şeyhülislamı için planlarını yaptığı yalı ile saray nöbetçilerinin (tüfenkçi) uzun daire keşiflerinin de fazlalığına işaret etmektedir. Bu iki iş, sonradan ebniye-i seniyye kalfalarına havale edilmiş olup binaların yarı yarıya daha az masrafla inşa ettirildiği ifade edilmiştir. Mikail Paşa, kütüphane ve müze inşaatının hızlı bir şekilde ilerlemesi ve işin yürütülmesi için D'Aranco'ya yapının *resm ve planlarını* peyderpey Nikoli Kalfa'ya müfredatlarıyla teslim etmesini teklif etmiş ise de mimar D'Aranco bu teklifi kabul etmemiştir. Mikail Paşa, belgenin sonlarında türlü sebeplerden inşaat esnasında sıkıntı çeken kalfaların işlerini çözdüğünü ve hızlandırdığını belirtmiştir. Arzını bir tavsiye ile sonlandıran Mikail Paşa, işin icraat boyutuyla mimar D'Aranco'yla yürütülmesinin mümkün görünmediğini, binaya ait *resm ve planların* bundan sonra D'Aranco tarafından düzenlenip *ameliyat* boyutunun ise hazine kalfalarına bırakılmasını önermektedir. Bu iki belgeden de anlaşıldığı üzere mimar D'Aranco'nun Osmanlı'nın inşaat aktörleriyle zaman zaman çatışmalar yaşadığı görülmektedir. Hazine-i Hassa Nazırı, mimardan bir kalfa gibi işi yürütmesini ve sahada olmasını beklerken aynı zamanda mimarı, ebniye-i seniyye kalfalarıyla karşılaştırıp mimara olumsuz eleştiriler yöneltmiş iç dinamiğin merkezindeki kalfaları ise dolaylı yoldan övmüştür. Bu noktada dışardan gelen/getirilen mimarlarla iç dinamikler arasındaki ilişkilerin ne düzeyde ve ne şekilde olduğu sorgulanması gereken bir konu olarak ortaya çıkmaktadır. Öte yandan D'Aranco'nun kalfa unvanıyla anıldığı belge ve bunun üzerinden kalfa gibi inşaatın yürütücülüğünde bulunduğu dair değerlendirmeler de mevcuttur (Can, 2010, s. 68). Raimond D'Aranco'nun saray için yapılması düşünülen ancak bir nedenden yapılmayan/yapılamayan projelerinin de olduğunu belirtmek gerekir (Batur, 1985, s. 90-96).

Yıldız Sarayı özelinde değinilmesi gereken bir diğer nokta, sarayın inşaat ve tamirat işlerinin yürütülmesi ile kontrollüğü noktasında belli isimlerin ön planda olmasıdır. İşin bu kısmı, Osmanlı Devleti'nin özellikle büyük inşaat faaliyetleri için güvenilir ve üst düzey memurlardan seçilen bina emniğine (Küçük, 1992, s. 179) tekabül etmektedir. Bu isimler, Mabeyn-i Hümayun Müşiri Gazi Osman Paşa (BOA, Y.PRK.MM. 1-39; HH.D. 27639; Y.PRK.BŞK. 20-73), Darüssaade ağası Hafız Behram Ağa (BOA, Y.MTV. 14-71; HH.İ. 59-48), Serkurena Osman Bey (BOA, HH.İ. 69-4; 60-28; 60-49) ile Ziraat, Orman ve Meadin

Nazırı Selim Melhame Paşa (BOA, MLEEM. 293-5; Y.MTV. 303-93) 'dır. Gazi Osman Paşa'nın nezaret ettiği inşaatlardan bir tanesi Serkez Kalfa tarafından yürütülen Şale Kasrı'nın ikinci kısmı ile mutfak, kiler ve küçük bir kasrın inşaatıdır (BOA, Y.PRK.MM. 1-39). Bu inşaatların yürütülmesi ve ödemeleri Gazi Osman Paşa'nın uhdesinde gerçekleşmiştir. Adı geçen belgede saray bahçesinin sonuna inşa ettirilen küçük kasrın temellerinin sağlamlığı için 10 arşın kadar bir rıhtım¹¹ yapılmıştır. Bu rıhtım ile pencerelerin meşe çerçevelerinin maliyetinin, defterin toplamından fazla olması ve kasrın *beher-i arşınının*, Şale Kasrı'nınkinden hesap edilmesi, Osman Paşa tarafından *pek hak* görülmemiştir. Ortaya çıkan maliyetin ödenmesi hususu, nihayetinde yine padişahın emrine bırakılmıştır. Sarayla ilgili inşaat işlerinde bulunan kalfalar, mimarlar ya da müteahhitlere yapılacak ödemeler sıkı bir denetimden geçmekte, genel itibarıyla ortaya çıkan masraflara mesafeli/şüpheli yaklaşımlar görülmektedir. Bu durum, Osmanlı inşaat sektörünün canlılığıyla bağlantılı olarak sektörün yanılabilir belgelerle hareket etmesini engellemeye yönelik tavrın da göstergesidir. Nitekim Osmanlı ekonomisinin 19. yüzyıldaki problemleri durumu, özellikle kaimenin değer kaybına bağlı olarak enflasyonun artışı ve sonrasında kaimenin kaldırılma girişimleri inşaat sektöründeki çalışan ücretlerinde belirsizlikleri neden olmuştur. Bu belirsizliklerin kaldırılması ve piyasada dengeleme yaratmak adına işgücü ücretleri, gazeteler üzerinden halka duyurulmuştur (Akyıldız, 2018, s. 142-143). Bu tür müdahaleler, aynı zamanda sektörün keyfi fiyatlandırmalarını önlenmesi adına yapılmıştır. Kaimenin değer kaybı ve sürekli değişken durumu inşaat belgelerine de yansımıştır. Örneğin 1879 yılında büyük demir kuşluk yapısının yakınına Ebniye-i Hassa Anbarı Müdürü Vasilaki Efendi marifetiyle yapılan güvercinlik binası için düzenlenen ikinci keşif defterinde, yüzlük bir Osmanlı kaimesi "rayiç-i zaman" ifadesiyle tanımlandıktan sonra 130 kuruşa denk geldiği anlaşılmaktadır (HH.d. 11809). Ekonomideki dalgalanma ve istikrarsızlık inşaat bedellerinin belirlenmesinde "rayiç-i zaman" ya da "rayiç-i vakt" ifadelerini kullanmak zorunda bırakmıştır.

1883 yılına kadar saraya ait inşaat ve tamiratların açıklanmalı bir şekilde yapıldığı defterler, Y.EE.d. fonunda görülmektedir. Binaların bu izahatlı tanımlamaları aslında İslam kültürünün yazılı olana biçtiği güven duygusundan izler taşımaktadır. Bu belgelerde yapılan detaylı tanımlamalar okuru, *metnin boyunduruğu* altına alıp aynı zamanda okura, *yol gösterici* (Belting, 2017, s. 86) bir işleyle yaklaşmaktadır. Binaların temelinden çatısına kadarki tüm detayların anlatımı, fiziksel olanı metne dönüştürmüş ve adeta *metnin mekanını* (Şenyurt, 2017, s. 43) oluşturmuştur. Bu fonda sadece Yıldız Sarayı değil 19. yüzyıl içerisinde (1883'e kadar) yapılmış, saray, kasır ve köşkerlerin inşaat ve tamiratlarının kayıtları bulunmaktadır. Bu kayıtlar, daha önceden yapılmış binaları yerinde görerek kontrollüğünü yapan bir ekip¹² tarafından hazırlanmıştır. Bu ekibin ortaya çıkardığı ölçüm ve masrafları da teyit edip toplam masrafı oluşturan bir başka ekip¹³ bulunmaktadır. Dokuz kişiden müteşekkil ilk ekibin mühürleri "işbu defterde münderiç olan ebniyenin balada gösterilen müfredat-ı evsaf ve eşkali mucibince marifet-i acizanemizle mahallerinde bil-muayene mesahalarının icrasıyla hesap olunarak bit-tanzim temhir kılındı" ifadesinin altında yer almaktayken diğer altı kişiden oluşan ekibin mühürleri de "mezkur defterde muharrer evsaf ve eşkal üzerine marifet-i acizanemizle kaideten muayene-i tatbikan lira-yı Osmani yüz kuruş hesabıyla vaz-ı fiyat olunarak ber veçhe bala (şu kadar kuruşa) balığ olmuştur" ifadesinin altındadır. Yapılmış ve bitmiş olan binaların tekrar bu şekilde kontrolden geçmesi

"Abdülhamid'in marangozluk işlerine olan kişisel ilgisi ve merakının yanısıra kendisinin Hazine-i Hassa'ya bağlı olan Ebniye-i Seniyye Anbarı'nın örgütlenmesini revize ederek, formel eğitim alıp almadıkları belirsiz olan kalfaların yanına mühendisleri de görevlendirmesi ve burada hazırlanacak her keşfe kalfayla birlikte mühendis imzasını/mühürünü de zorunlu hale getirmesi" (Acar, 2015, s. 102.)

¹¹ Taş ve harcı döküp doldurarak yapılan esas, temel. Bk. Mehmed Salahi, *Kâmûs-i Osmânî*, Yay. Hzl. Ali Birinci, 2019, s. 454.

¹² Bu ekip 9 kişiden oluşmaktadır. Mühürlerinden; Mustafa Nuri, Safved Salih, Mehmed Celaleddin, Hafız Mehmed, Tevfik Mehmed, Şems Seyyid? Mehmed, — Ali, Es-Seyyid Rıfat Mehmed, Es-Seyyid Kemaleddin Mehmed.

¹³ Bu ekip 6 kişiden oluşmaktadır. Bunlar; Ohannes, Hamdi, Ali Rıfat, Vasilaki, Hüseyin Avni ve Es-Seyyid Kemaleddin Mehmed.

ile ilgili olabilir. Nitekim dipnotta isimleri verilen ekip üyelerinden Safved Salih (Emlak-ı Hümayun Mühendisi¹⁴), Mustafa Nuri (Mühendishane-i Berr-i Hümayun Kitabet Muallimi¹⁵), Seyyid Rifat Mehmed (Ebniye-i Seniyye Anbarı Mühendisi¹⁶) mühendislik görevinde bulunacaklardır. Tüm bunların dışında Y.EE.d. fonunda buluna bu belgeler, binaların belgeleme ve analiz eğilimiyle ele alınışlarına örnek teşkil etmektedir. Yukarıda kontrol ekibinin yazıyla belirttiği “marifet-i acizanemizle mahallerinde bil-muayene” ifadesinin dışında kalıp yerinde kontrol edilemeyen yapıların da olduğu görülmüştür. Bu yapıların ölçüleri ve masrafları başka memurlar tarafından ilmühaberlerle kontrol ekibine iletilmiştir (BOA, Y.EE.d. 1029¹⁷). Buna benzer yerinde kontrolü ya da keşfi yapılmamış bir yapıya Edime Kadri Paşa için inşası düşünülen türbe projesinde de rastlanılmaktadır (Dündar, 2004, s. 133). Bu fondaki defterlerde geçen bazı kavramlar ilginç olup inşaat ve mimarlık terimleri açısından da önemli olabilirler. Ölçümleri ve masrafları belirtilen binaların genelinin iç süslemelerini kapsayan kalemkar işleri hesap edilmemiştir. Defterlerde kalem işi süslemelerini nitelediğini düşündüren bir kavram olarak ornat¹⁸ (ورنطو) ifadesi kullanılmaktadır. Kelime, bu haliyle Osmanlıca sözlüklerde bulunmamakla birlikte muhtemelen İtalyanca ornat¹⁹ (süslü) kelimesinin telaffuzuyla yazılmış halidir. Nitekim bu defterlerde genel olarak isim biçiminde kullanılmış kelime; tavan, çerçeve ile kapı kanatlarındaki süslemelerin tanımlamalarında görülmektedir. Örneğin kelime belgelerde; “üzeri verniç tılalı mezkur ornat¹⁹ masarından gayrı olarak üst kat salonlarında inşa olunan tavanları” (BOA, Y.EE.d. 1076), ile

“kasr-ı mezkurun salonuyla tarafeyninde vaki odalar ve gezinti mahalleri tavanları için iskele kurularak mevcut bulunan ornatoları bozulmaksızın bilcümle zemin boyalarının tazelenmesiyle mezkur kapı pirinç? ornatolarının mukaddema fersude olmuş bazı mahalleri ehvan boya ve kalemkar marifetiyle devşirme olarak kemâ-fi’s-sâbık (eskisi gibi) imal ü macundan dökme mevcut oyma göbeklerin kezalik devşirme olarak maa lika yaldız tamiriyle mezkur tavanların ber veçhe muharrer masarifat-ı termimesi (tamiri)”(BOA, Y.EE.d. 1038)

şeklinde geçmektedir. Belgelerde süslü ya da bezemeli ifadesi için genelde musanna’ kelimesiyle karşılaşılmaktadır. Saray bahçesine inşa edilen şeyh efendilere mahsus tek katlı binanın ahırında görevlilerin yataklarının inşası için “Mezkur ahırın mevcut tavanına demir halka vasıtasıyla salıncak misillü muallak mamel yataklığı inşası” (BOA, Y.EE.d. 1036) ifadesi kullanılmaktadır. Mamel kelimesi sözlükte gemici, bahriye neferi (Şemseddin Sâmî, 2019, 1256.) anlamına gelmektedir. Belgedeki tanımlamadan da anlaşılacağı üzere gemilerde kullanılan yatak biçimi ahır içerisindeki görevlilerin yatakları için de kullanılmıştır. Araştırmalar neticesinde İtalyanca denizcilik terimlerinin 16. yüzyıldan itibaren Osmanlı Türkçesine tesirinin fazla olduğu görülmektedir (Şenyurt, 2017, 367). Sarayın binalarının gerek masraf kayıtlarında gerekse keşif defterlerinde karşılaşılan bir diğer kavram “dantela¹⁹” (دانتل) olup bu genel olarak ahşabın adeta bir dantel gibi işlenmesinden ismini almış gözükmektedir. Kelimenin Fransızca karşılığı lambrequin olup çatı saçaklarında görülen ve 19. yüzyılın ikinci yarısında Osmanlı konut mimarisinde sıkça karşılaşılan bir uygulamadır. Uygulamanın popülerliği dönemin en önemli buharlı kereste ve doğrama fabrikası olan merkezi Ahırkapı’da bulunan Dar’üs Sina’-i Osmaniye’nin 1906 yılında bastırılmış olduğu ahşap tavan, saçak, pervaz, silme gibi muhtelif yerlerin çizimli örneklerini ihtiva eden kataloğunda yer

¹⁴ BOA, HH.İ. 74-72.

¹⁵ BOA, İ.DH. 1266-99522 (belgenin özetinde “mühendishane-i berr-i hümayun mimarlarından ...” ifadesi yer almıştır. Ancak belgenin içeriğinden de anlaşılacağı üzere “muallimlerinden” ibaresi yanlışlıkla “mimarlarından” olarak çevrilip yazılmıştır.

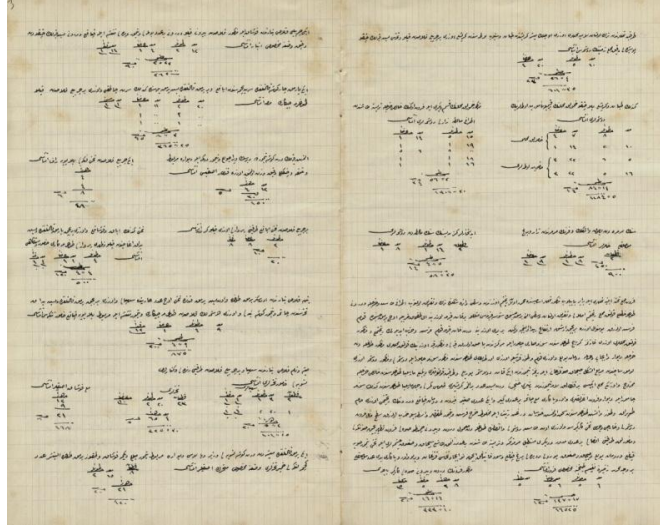
¹⁶ BOA, Y.MTV. 13-80.

¹⁷ 44 numaralı yapılar için şu şekilde başlık atılmıştır. “Mabeyn-i hümayun canib-i aliyesinden yaptırılıp mahallinde görülemeyip memurlar tarafından verilen ilmühaberlerde gösterilen mahallerin masarifat-ı inşaiyyesi”

¹⁸ Ornat kelimesi için bk. Catherine E. Love, *The Collins Pocket Reference Italian Dictionary (Italian-English)*, William Collins Sons & Co. Ltd., Great Britain 1990, s. 126.

¹⁹ Lambrequin: “Barok dönemde dokuma ve ahşapta görülen dantel biçimli kenar süsü”. Bk. Sanat Terimleri ve Kavramları Sözlüğü: Dictionary of Art Terms and Concepts. (English-Turkish / Turkish-English). Ed. Burcu Ünsal, İstanbul 2011, s. 157.

almasından da anlaşılmaktadır. Katalogda “saçak dantelası”²⁰ ismiyle nitelendirilen bölümde çizimli örnekler bulunmaktadır. Bu uygulama sadece ahşap üzerinde uygulanmamış aynı zamanda Yıldız Sarayı’nın dış avlusunda yer alan ve has ahırın karşısına dikine bir biçimde uzanan inşa edilen demir kuşlukta da görülmektedir. 1894 yılında planları Nikoli kalfa tarafından hazırlanan ve uygulaması demircibaşı Achille Molinari²¹ tarafından yapılacak demir kuşluğun keşif ve masraf defterinde “dökme dantela” ve “dantelaların bağlantısı için demir” ifadeleri yer almaktadır (BOA, Y. PRK. HH. 13-48).



Y.EE.d. fonunda yer alan defter örneği. (BOA, Y.EE.d. 1035)

Sarayın tamiratı sırasında yaşanan bir olaydan sonra gelişen durumlar, Osmanlı’da “Padişahın, iktidarın sahibi, tebaası için müşfik olduğu kadar duyarlı bir baba figürü” (Doğan, 2021, s. 121.) gibi hareket ettiğine örnek teşkil etmektedir. Belgeden sarayın binalarından birinin çatı tamirinde çalışan sıvacı Parsih oğlu Hacı Hararos’un kazara düşüp vefat ettiği anlaşılmaktadır (BOA, HH.İ. 66-5). Hacı Hararos’un Kayseri’nin Talas kasabasında yaşayan 55 yaşındaki *ihtiyar* annesi, hayatını idame ettirecek hiçbir geliri olmadığını Kayseri mutasarrıflığına bildirmiştir. Hazine-i Hassa da Herbesce adlı kadına, aylık 60 kuruş maaş verilmesini “sadaka-yı ser meâlî efser-i hazret-i padişahi”den olacağına da vurgu yaparak talep etmektedir. Gayrimüslim bir kadının bu şekilde koruma altına alınması hem devletin hem de padişahın merhametini tebaasından esirgemeyen mesaj içermekle birlikte padişahın otoritesine saygınlık kazandıracak *politik*²² bir unsura da işaret etmektedir. Tamirat kayıtlarında aynı zamanda uygulama tekniklerinin niçin yapıldığına dair bilgilere de yer verilmektedir. Örneğin: Ohannes Aznavuryan tarafından hazırlanan keşif defterinde, sarayın bahçesinde yer alan ahşap bir binanın çatı onarımından bahsedilmektedir (HH.d. 22687). İlgili defterde çatıdaki kiremitlerin fırtına yüzünden zarar gördüğü ve yerlerinden oynayarak çatı örtüsünün bozulduğundan bahsedilmektedir. Bu kiremitlerin sabitlemesi ve aynı problemlerle karşılaşılması adına

“... mezkur kiremitler kamilen kaldırılarak tahtına kiremit tuluna müsavi çıralı tahta biçmesinden kaplama üzerine çita mihlanıp kiremitlerin sıkı sıkı vazı ve nühas telden rabtı ve ağızları lamba derununa çimentolu halis harçla münderiç derzli noksanının ilavesiyle kamilen cedid ferşiyle rüzgara mukavemet edecek surette tamiri”nin

yapılması planlanmaktadır. Bunun gibi bir kiremit sabitlemesine Şale Kasrı’nın ikinci ilavesinin çatısında da rastlanmaktadır. (BOA, Y.PRK. MM. 1-39).

Yıldız Sarayı’na ait inşaat, tamirat ve tefrişat kayıtlarının birçoğuna yapıların isimleriyle ulaşılmaktadır. Birçok kayıt Yıldız Sarayı ifadesini taşımadan tasnif edilmiştir. Bu sebepten araştırmacıların

²⁰ Bk. Dar’üs Sinaî-i Osmani katalogu sene 1322, s. 15, 16, 17.

²¹ İtalyan asıllı olan demirci, belgelerde Ahila, Ekile şeklinde geçmekte olup II. Abdülhamid’in tahtan indirilmesinden sonra görevine son verilmiştir. Otuz iki sene memuriyette bulunan demirci başının aylık maaşı 3.500 kuruşa kadar çıkmış olup ihraç edilen diğer memurlara verilen ikramiyeden talep etmektedir. Bk. BOA, HR.SYS. 2949-2

²² Bu çıkarım için yararlanılan kaynak bk. (Doğan, 2021, 121-135.)

tarikh aralığına dikkat ederek saray kompleksi içerisinde yer alan Kütüphane-i Hümayun, Müze-i Hümayun, Yaveran Dairesi, Şale Kasrı, Set Köşkü, Talimhane Kasrı, Matbah-ı Hümayun, İstabl-ı Amire, Kuşluk-u Hümayun, Kaskat Kasrı vb. yapıların isimleriyle tarama yapması gerekiyor. Aynı zamanda araştırmacıların, Hadika-yı Hassa, Harem-i Hümayun, Daire-i Hümayun, Saray-ı Hümayun, Hazine-darlar, Kadınefendiler gibi kelimeleri de dikkate alarak tarama yapmaları tavsiye edilir. Birçok yapıdan müteşekkil olan Yıldız Sarayı'nın arşiv belgeleri üzerinden çalışılmasının en güç noktalarından birini de bu durum teşkil etmektedir.

Özellikle padişahın iradesine Ebniye-i Seniyye kalfaları tarafından sunulan saraya ait inşaat, tamirat ve tefrişat defterlerinin belirgin bir düzene sahip olduğu görülmektedir. Ancak müteahhit ve ustaların günlük satın alma ve yevmiyeleri kaydettikleri defterlerde ise okumayı ve anlamayı zorlaştıracak bir tarzla karşılaşmaktadır²³. Tam bu noktada sürecin nasıl işlediğinden de bahsetmek gerekir. Örneğin, bir inşaat yapımına başlamadan önceki süreç nasıl işliyordu? Öncelikle bir inşaatın yapılma isteği, padişah ya da sarayın ileri gelenleri tarafından *şifâhen*²⁴ tebliğ edilmesiyle başlamaktadır. İnşaatın yapımı için görevlendirilen kalfa veya mimar bir keşif defteri hazırlar. Bu defterde kalfa ayrıntılı bir biçimde temelinden çatısına kadar yapılacak işlemleri ve alınacak malzemelerin cins, miktar ve fiyatlarını da belirterek toplam maliyeti en yakın tahminle (tahmin-i sahih) belirtir. Hazırlanan defter Hazine-i Hassa Nazırı'nın arzıyla padişaha sunulur ve oluru sorulduktan sonra inşaat başlanır. İnşaatlar genelde maktûan (götürü usulü) (BOA, Y.PRK.HH. 23-26) ya da emaneten²⁵ yapılır. Yıldız Sarayı özelinde inşaat süreçlerinde çoğunlukla Ebniye-i Seniyye Anbarı ile Emlak-ı Hümayun Kalfaları (BOA, Y.PRK.HH. 31-35; BOA, Y.MTV. 33-83) görev almakla birlikte bazı yapılarda Bab-ı Seraskeri mimarı Ohannes Aznavuryan (BOA, Y.MTV. 28-79), Serkiz Balyan (BOA, HH.d. 27639), Garabet Balyan (BOA, HH.d. 12192), Ohannes ile Vasilaki Efendi (BOA, Y.MTV. 28-79) gibi isimlerle de karşılaşmaktadır. Özellikle Ebniye-i Seniyye Anbarı'nın saraylarla ilgili inşaat ve tamirat süreçlerini nasıl yöneteceği kesin olarak belirlenmiştir²⁶. Sarayın kalfaları, müteahhitleri ve mimarları kadar inşa faaliyetlerine malzeme tedarikini sağlayanların da önemli olduğunu belirtmek gerekir. Bu malzeme tedarikçilerinin tespiti dönemin inşaat sektörünün aktörlerini saptanması açısından önemlidir. Örneğin: Merasim Dairesi olarak belirtilen ve Şale Köşkü'nün üçüncü ilavesine tekabül eden yapının malzeme tedarikçileri ait faturalar Hazine-i Hassa Ebniye Anbarı Müdürlüğü (HHEBA.) fonunda yer almaktadır. Bu fonda yer alan bir klasörde adı geçen ilave inşaatın tedarikçilerini, tespit etmek mümkündür. Buna göre inşaat kamondu tuğlası mekkareci Seyyid Efendi, galvanizli oluklu sac Kıryan Tomas, Hollick çimentosu Hasan Tahsin Efendi, lama ve köşebent demirleri Evakyan? Efendi tarafından tedarik edilmiştir (BOA, HHEBA. 27-9).

²³ Her iki düzendeki defterleri karşılaştırmak için bk. (BOA, HH.d. 31121; BOA, Y.MTV. 27-103).

²⁴ Şifâhen buyrulan inşaat örnekleri için bk. (BOA, Y.MTV.33-83; BOA, Y.PRK.HH. 34-77; BOA, Y.MTV.-299-155).

²⁵ Herhangi bir yapının inşaat veya tamiratını üstlenen kimse çıkmadığında devlet görevlileri ya da kurumları tarafından belirlenen maliyet üzerinden, müteahhit sürecin içerisinde olmadan yapılan ihalelerdir bk. (Şenyurt, 2011, s. 127). Bu şekilde inşa ve tamir edilmiş olan yapı örnekleri için bk. (BOA, HH.İ. 106-31 ; BEO, 506-37899).

²⁶ 1310 (1894) senesinde Dersaadet Matbaa-i Osmaniye'de Hazine-i Hassa-yı Şahane Nezareti adına "Ebniye-i seniyyenin sûret-i muâyenesi hakkında olup mer'iyet-i ahkâmına fi 9 Mart sene 308 târihinde irâde-i seniyye-i mülûk-âne şeref müteallik buyrulan ta'lîmâtı" başlığıyla basılan talimatnamede sürecin nasıl yönetileceği ve çalışanların görevleri açıkça belirtilmektedir bk. (BOA, Y.MTV.-79-5). Bu talimatname üzerinden Ebniye-i Seniyye Anbarı'nın işleyişi hakkında kaleme alınan makale için bk. (Terzi, 1998, s. 109-119). 9 Mart 1308 (21 Mart 1892) tarihindeki iradeye göre 1310 (1894) senesinde matbu olarak bastırılan bu talimatnamenin 1307 (1891) teşrin-i evvelinde Sultan II. Abdülhamid'e "Ebniye-i seniyyenin ta'mirât ve hâss-ı muhâfazasına dâir ta'lîmât lâyhâsıdır" başlığıyla sunulan layiha ile doğrudan bağlantısı olmalıdır (BOA, Y.MTV. 55-38).

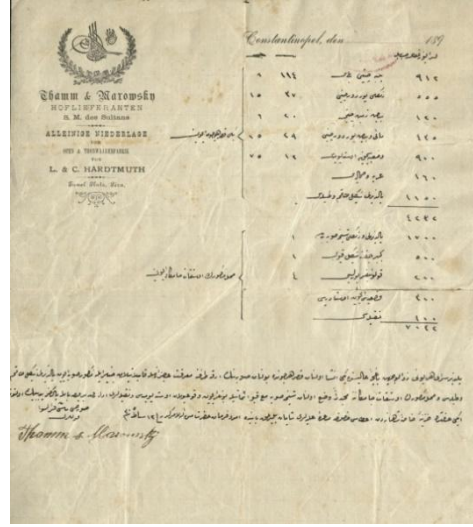
İnşaatların günlük harcamalarına ait defter örneğiyle padişahın iradesine sunulan özetlenmiş masraf defteri örneği. (Kaynak: BOA, HH.d. 31121; BOA, Y.MTV. 27-103)

Sarayın mefruşatı için alım işlemlerinin yurt içi tedarikçilerle sağlandığı gibi direkt olarak yurt dışındaki mobilya firmalarıyla anlaşarak yapıldığı da görülmektedir. Örneğin: Şale Kasrı'nın tefrişi için dönemin Hazine-i Hassa nazırı Agop Paşa ile Viyana'daki bir mobilya fabrikası arasında mukavele akd olunmuştur (BOA, Y.PRK.MM. 1-36). Sarayın birçok mefruşat işini karşılayan ise faturalarının üzerinde Sultan Abdülhamid'in tuğrası ve altında "Zât-ı şâh-ânenin mefrûşâtçısı Leon Rosenthal . . ." ifadeleri bulunan Beyoğlu'ndaki dükkândır²⁷. "Zât-ı şâh-ânenin mefrûşâtçısı" gibi sıfatlar kişinin prestijini artırmakla birlikte bu sıfatların gelişigüzel verilmemekte olduğu 1886 yılına ait bir belgeden anlaşılmaktadır. Saray için kaliçe (seccade, küçük halı) tedarik eden Hebif Bulako? için "mabeyn-i hümayun kaliçecisi" unvanı talep edilmiş ancak bu talep uygun karşılanmamıştır (BOA, HH.İ. 64-21)²⁸. Leon Rosenthal haricinde saraylar için 19. yüzyıl'da Roupen Bedrossian, Baker, Jean Psalty gibi dükkânlardan tefrişat eşyalarının alımlarının yapıldığı bilinmektedir (Arıburun, 2012, s. 225). Mefrûşat malzemelerinden biri olan çini sobalar için genellikle Taksim'de dükkânı bulunan soba ve fırın üreticisi L. & C. Hardmuth işletmesinden siparişler sağlanmıştır. Faturalarında II. Abdülhamid tuğrası ile "Thamm & Naromskn Hoflieferanten S.M. des Sultans; Alleinige Niederlage der ofen & thonwaarenfabrik von L. & C. Hardmuth" ifadeleri yer almaktadır (BOA, Y.PRK.SGE. 3-57).

²⁷ Bu dükkândan satın alınan tefriş eşyaları için bk. (BOA, HH.d. 16925; BOA, HH.d. 12806; BOA, HH.d. 12822; BOA, HH.d. 16430; BOA, HH.d. 18502; BOA, HH.d. 18503).

²⁸ "Devletlü efendim hazretleri

mabeyn-i hümayun mülükane için Aydın vilayeti marifetiyle imal ettirilen oda kaliçelerinin müteahhidi Hebif Bulako efendinin kaliçelerin gönderilen numunesine tevfiakan muntazaman imali için Gördese giderek yaptırması olduğundan ve bir suretle taltifi emsaline muceb şevk ve inayet olacağından bahs ile mumaileyhin mabeyn-i hümayun cenab-ı mülükane kaliçecisi unvanıyla tesirini mutazammın vilayet-i müşarüniyehadan varid olan 14 teşrin-i sani 302 tarihli sekiz yüz yirmi numrulu tahriratın leffen arz ve takdimine ibtidar kılındı tahrirat-ı mezkurede mumaileyhe mabeyn-i hümayun mülükane kaliçecisi unvanının inayet ve ihsanı iş'ar olunmuş ise de mumaileyhe bir nam verilmesi muvaffik maslahat görülemeyip fakat evvel ve âhir saray-ı hümayun cenab-ı mülükane için lüzumu olan kaliçeler mumaileyh marifetiyle yaptırılarak hüsn-ü hizmet ve gayreti meşhud olduğu ve kendisi dördüncü rütbeden mecid-i nişanına hamil bulunduğu cihetle hizmet vakasına mükâfaten saye-i — hazret-i mülükane mumaileyhin hamil bulunduğu salîf'ül arz dördüncü rütbe mecdi nişan-ı zişanının üçüncüye terfi ile dar-ı meseret-i buyrulması merhun müsaade-i seniyye-i cenab-ı şehinşahi görünmüş olmasına nazaran enr ü ferman hümayun cenab-ı mülkdarı her ne vecihle şeref sunuh ve sudur buyrulur ise mantuk-u münifinin infazıyla sev-i kemteriyeh dahi malumat-ı itası babında enr ü ferman hazret-i men leh'ül emrindir sene 7 rebiyülevvel 304" (BOA), HH.İ., 64-21.



Mefruşat mağazalarından Leon Rosenthal ile L. & C. Hardtmuth işletmelerine ait faturalar. (Kaynak: BOA, HH.d. 12806 ; Y.PRK.SGE. 3-57)

Arşivde Yıldız Sarayı'ndaki inşaat işlerini üstlenen kişilerle yapılan mukavelenamelerle de karşılaşmıştır. Bu mukavelelerde inşaat sürecinin nasıl yürütüleceği, inşaatın neye göre ve ne şekilde yapılacağı hakkında bilgiler yer almaktadır. Bu belgeler sayesinde 19. yüzyıl Osmanlı imar faaliyetlerinin süreçleri hakkında bilgi sahibi olunabilmektedir. Bu mukavelelerden biri Serkiz Balyan ile 9 Mart 1305-21 Mart 1889 tarihinde yapılan Şale Kasrı'nın ilavesi hakkında olmaktadır. Mukavelenin girişinde "Yıldız sarayı hümayûnu bâğ-çesi derûnunda inşâ' olunan husûsî mahall karşısında bâ-irâde-i seniyye hazret-i pâd-şâhî inşâ'sı ahdeten çâker-âneme maktûan ihâle buyrulan işveçkârî alafranga köşkün mukavele-nâmesi" (BOA, Y.PRK.MM. 1-32) ifadesi yer almaktadır. Mukavele 10 maddeden oluşmakta, önceden gösterilen plan üzerinden inşa edileceğinden bahsedilmektedir. Bu belgede yapılacak kasır *İsveçkari* olarak tanımlanmıştır. Şale ismi, Fransızca *châlet* kelimesinden gelmekte olup İsviçre dağ evlerine verilen bir addır. Bu isim, aynı zamanda mimari bir biçimleniş de tanımlamakta olup "ileriye doğru çıkmalı, geniş saçaklı ve açık ahşap balkonlu bütün kır evlerine ya da köşklarine verilmiştir" (Hasol, 2017, s. 443). 19. yüzyılda mimari biçimlenişlerin isimleriyle birlikte anılmasının yanı sıra mimari üslupların da betimlemelerde kullanıldığı görülmektedir. Can'ın ortaya çıkardığı Yıldız Hamidiye Camii'nin sözleşmesinde Türk-Arabesk ve Gotik tarzda bir caminin yapılmak istenmesi *bilinçli bir eklektisizm* tercihini göstermesi açısından önemlidir (Can, 2014, s. 62). Bir noktada bu üslup belirteçleri, 19. yüzyılın üslup tartışmalarının bir tezahürü olarak Osmanlı belgelerine yansımış halidir. Nitekim 19. yüzyıl dünyasında inşa edilecek binaların mimari üslupları ve görünüşleri noktasında daha fazla kafa yorulmaya başlandığı görülmektedir (Leach, 2021, s. 54) 19. yüzyılın ikinci yarısından sonra Osmanlı mimarisinde görülmeyen başlanan şaleler, hem padişahın hem de üst düzey yönetici sınıfın tercihleri arasındadır. Bu yapı tipine olan ilgi, II. Abdülhamid'in kütüphane koleksiyonuna kayıtlı kitap listelerinden de anlaşılmaktadır. Türker'in ortaya çıkardığı ve saray kütüphanesine kayıtlı kitaplar arasında yer alan eserlerden biri, şale konut tipine olan ilgiyi gözler önüne sermektedir. Fransız litograf Victor Petit tarafından hazırlanan kitapta yer alan illüstrasyonlar, *kırsal yaşamın çekiciliği ve dağ evi estetiğini* ön plana çıkarmaktadır (Türker²⁹, 2016, s. 173). Öte yandan Avrupa tabiatına ve kırsal mimarisine olan ilgi (aynı zamanda övgü), II. Abdülhamid döneminde İsviçre'de bulunan Jön Türklerin de yazışmalarında görülmektedir³⁰. İsviçre'nin tabiatına ve tabiatıyla uyumlu kırsal mimarisine hayranlıkları, rüstik mimarının popülerliğini yansıtması açısından önemlidir. Ahşap konstrüksiyonlu bu mimariler her ne kadar yaygın bir kullanıma sahip olsa da bir saray yapılaşmasında yer alması dönemin iç dinamikleri

²⁹ Deniz Türker'in Harvard Üniversitesi'nde Yıldız Sarayı ile ilgili hazırlanmış olduğu değerli doktora tezinden beni haberdar edip teze ulaşmamı sağlayan Dr. Mütje Dila Gümtüş'e teşekkür ederim.

³⁰ Bk. Hans-Lukas Kieser 2008, Türklüğe İhtida, İletişim Yay.

tarafından “bir saray ıttlakına layık addedilecek evsafaftan hiçbirini haiz olmamakla” ifade edilmiştir (Uşaklıgil, 2019, s. 155-156). Türkgeldi de II. Abdülhamid döneminde Mabeyn dairesi önüne inşa edilen yapılar için “ahşaptan kötü kötü daireler” şeklinde bahsetmiştir (Türkgeldi, 2010, s. 269). Ancak şunu da belirtmek gerekir ki sarayın mimarisi üzerine bu olumsuz yargıların sebepleri arasında II. Abdülhamid’in “müstebit” bir padişah olarak görülmesi de / tanımlanması da gösterilebilir.

Sarayla ilgili belgeler içerisinde inşaat masraflarından doğan alacak meseleleri ve kalfalar arasında yaşanan anlaşmazlıklarla³¹ ilgili kayıtlarla da karşılaşmıştır. Serkiz Balyan’ın üstlendiği Şale Kasrı (ikinci ilave kısmı) ve bazı binaların inşaatlarından doğan alacak meseleleri belgelere yansımıştır (BOA, İMMS. 118-5081). Söz konusu yazışmalarda, Serkiz Balyan’ın 13.463,50 lira, inşaatta çalışan ve mal tedarikinde bulunan bin beş yüz (1500) amele ve esnaf³² grubunun 22.000 kûsur lira ile bir keresteciye ait 12.000 liralık alacağı mevzu edilmektedir. Yazışmalardan amele ve esnaf takımının saraya, alacakları için 49 kez arzuhal gönderdikleri anlaşılmaktadır. Bu arzuhallerde esnafın çok zor durumda kaldığı “artık çoluk ve çocuk ve sabî ve sübyan bütün ailemizle mahvolacağımıza şüphe kalmamış” şeklinde ifade edilmiştir. Saray ise amele-esnaf takımıyla kerestecinin alacağı paranın ödeme emrini vermiş olmasına rağmen uzun süren tahkikatlar nedeniyle ödemeler bir yıl sonrasına kalmıştır. Serkiz Bey’in alacağı ise “müşârün-ileyh Serkiz Bey’in alacağı değil birçok borcu olduğu” belirtilerek paranın ödenmemesi hususunda Serkiz Bey’in Hasan Fehmi Paşa tarafından riyaset edilen komisyonca tam olarak aklanmaması mevzu edilmiştir. Burada dikkati çeken husus Şenyurt’un da belirttiği üzere Serkiz Balyan’ın yolsuzluk davalarından sonra bile *inşaat etkinliğine* devam edebilmesidir (Şenyurt, 2011, s. 193). 19. yüzyıldaki Osmanlı toplum yapısında gayrimüslimlerin pozitif yönlü statü ve rol değişimleri, birçok alanda kişileri ya da aileleri sistemin merkezine oturtmuştur. Buna bağlı olarak sistemin merkezindeki bu kişi ya da aileler; karar mekanizmalarındaki etkin rolleri, sosyokültürel ve sosyoekonomik yükselişleri neticesinde inşaat sektöründe rakipsiz kalmış dolayısıyla bu öznelere kendiliğinden bağımlılık ortamı oluşmuştur. Bu durum, diğer taraftan Yıldırım’ın da dikkat çektiği üzere Osmanlı kültür ortamına hareketlilik getirmiş ve kültür ortamını sürükleyen seçkin tabakanın oluşmasına da katkı sunmuştur (Yıldırım, 1989, s. 5-6).

İnşaat ve tamirat defterlerinde yapılan hesaplamalar basit görünse de incelendiğinde bazı önemli detayların olduğu fark edilmektedir. Öncelikle bu hesaplamaları yapacak araştırmacıların hesap makinesi kullanmaması gerekmektedir. Çünkü yapılacak bölme işlemlerinde bölüm ve kalan kısımları da hesaplamalara dâhil edilmektedir. Hesap makineleri, direkt sonucu verdiği için hesaplamalarda belgedeki neticelere ulaşamayacaktır. Öte yandan şunu da belirtmek gerekir ki hesaplamalarda hem uzunluk sistemine hem de dönemin para sistemine dayalı işlemlerin yapıldığı görülmektedir. Aşağıda örneklendirilen hesaplamada, ilk önce 24 tabanlı *parmak* uzunluk ölçü sistemine dayalı bir hesaplama yapılırken sonrasında 40 tabanlı *para* sistemine göre işlemler yapılmıştır. Bu hesaplamaların daha iyi bir şekilde anlaşılabilmesi için aşağıda özgün belge görüntüsü de kullanılmıştır.

مقدار	مقدار	مقدار	مقدار	مقدار
٤	٤٠٠	٤٠٠	٤	١٧٠١٤
٤	١٠١٨	٤٠٠	٤	١٦٠٠٠
٤	٢٠٠٠	١٠١٨	٧	٧٤٠٠٠
٤	٥٠٠٠	٤٠٠٠	١	١٦٠٠٠
			٢١	١١٤٠٠٠
				٧٧٥٤

³¹ Şenyurt, kitabında *Yıldız Sarayı'ndaki Yeni Köşkün İnşaatı ve Keşif Bedelindeki Anlaşmazlık* başlığı altında konuyu değerlendirdiği için burada tafsilatına tekrar girilmemiştir. Bahsedilen anlaşmazlık kısaca, Vasilaki ve Yanko İoannidis'in üstlendiği inşaat işlerindeki masrafların Ebniye-i Seniyye kalfaları olan Mihran ve Ohannes kalfalarca yapılan ikinci keşifle aynı olmaması ve Yanko Kalfanın bununla ilgili itirazları üzerinedir. İlgili kitap için bk. (Şenyurt, 2011, s. 146-150). İlgili belge için bk. (BOA, Y.PRK.MM. 1-18).

³² Bu esnaflardan biri inşaata kum, kireç ve taş tedarikinde bulunan Bitlisli Hacı Ahmed'dir. Kendisi inşaattan dolayı Serkiz Balyan'dan 150.000 kûsur kuruş alacağı olduğunu belirterek Serkiz Balyan'ın ölmesinden dolayı alacağının müteveffanın terekkesinden karşılanmasını talep etmiştir. Belgenin tarihi 1909 olup inşaatın bitmesinin üzerinden yaklaşık 20 yıl geçmiştir (BOA, DH.MKT. 2741-9).

Sathen		Kıt'a	Devren		Kadden		Cismen
07	14	1	3	05	2	09	4
16	22	2	4	20	1	18	4
73	12	7	1	18	6	00	4
16	01	1	3	05	5	00	4

Yukarıdaki görselde görüldüğü üzere toplam hesaplama sathen bölümünün altında yapılmaktadır. İki kısımdan oluşan bölümlerin sağ tarafında sıralanan rakamlar parmak ölçüsünü, soldakiler ise arşın ölçüsünü göstermektedir. Sathen bölümü altına sıralanan sayılardan sağ kısımda kalanların toplamı 24³³'ü bulduğunda sol taraftaki toplama 1 elde atmaktadır. Şayet 48'i bulursa soldaki toplama 2 elde atacaktır. Kısacası her 24 de bir sol tarafa 1 elde atmaktadır.

Sathen	
07	14
16	22
73	12
16	01
114	01

Sağ taraftaki sayılar toplandığında 48 sonucu elde edilmektedir.

Sol taraftaki sayılar toplandığında ise 112 sonucu elde edilmektedir. Sağ taraftan gelen 2 elde buraya eklenmektedir.

Sathen	
07	14
16	22
73	12
16	01
114	01

114;01 gösterimi, birim fiyatı belirten ve noktasız olarak yazılan fi (kıymet) 68 kuruşla tek tek çarpılacaktır. $114 \times 68 = 7752$ ve $68 \times 1 = 68$ görüldüğü üzere gösterim, $7752;68$ oluyor. Bu gösterimdeki 68 sayısının içerisinde kaç tane 24 olduğunu tespit etmek gerektiğinden $68 = 24 \times 2 + 20$ eşitliğine ulaşılır. Bu eşitlikte, bölüm kısmındaki 2 rakamı; 7752 'ye eklenir. $7752 + 2 = 7754$ 'e bu şekilde ulaşıldıktan sonra bölme

³³ 24 sayısının buradaki sebebi ise parmak ölçüsünün tanımında görülebilmektedir. Parmak: "Arşının yirmi dört kısmında biri ki başparmağın ilk boğumuna müsâvî ölçüdür. (arşının yirmi dört parmağın bir arşın olarak vahid-i kıyası itibâr idilmesi ekseriya mesâil-i şer'iyenin 12,6 ve 24 kısıma münkasım olması hasebiyledir" (Arseven, 2017, 51).

işleminin kalanı olan 20³⁴ de *para* cinsinden buçuğu işaret etmektedir. Belgedeki $\text{VV}\circ\epsilon$ — (uzun çizgi) buçuğa bu şekilde ulaşılmaktadır. Belgede gösterilmese de yazım aslında 7754,20 biçimini almıştır.

Sonuç

Yıldız Sarayı'na ait inşaat, tamirat ve tefrişat belgeleri, arşivde birçok tasnife dağılmış olmakla beraber özellikle Hazine-i Hassa ve Yıldız tasniflerinde ilgili belgelerin yoğunlaştığı görülmektedir. Çalışma içerisinde altı yüze yakın belgenin tahlili yapılmış bu belgelerin sunduğu veriler neticesinde Osmanlı mimarlık tarihine ait bilginin bir nebze de olsa genişletilmesi amaçlanmıştır. Bu belgeler, sanat tarihi ve mimarlık tarihi alanlarını doğrudan ilgilendirmekle birlikte muhteviyatında iktisat tarihine de katkılar sunacak veriler barındırmaktadır. Bu veriler özellikle sarayın malzeme, ulaşım, nakliye ve amele ücretlerinden okunabilmektedir. Sarayın yapı etkinliği, genel olarak Ebniye-i Seniyye Anbarı Müdüriyeti tarafından gerçekleştirilmiştir. Bunun yanı sıra ihale üzerinden yapı ve tamirat işlerine girişimlerin de olduğu tespit edilmiştir. Mefruşat malzemelerin çoğu Avrupa ülkeleriyle bağlantısı olan Galata'daki mağazalardan karşılanmış, bu mağazaların saraya malzeme sağladıklarına dair belirteçler faturalarında yer almıştır. Bu belirteçler sarayla çalışmanın bir itibar meselesi olduğuna işaret etmektedir. Sarayın mekân ihtiyacının hızlı bir şekilde karşılanması adına ahşap konstrüksiyonun oldukça fazla tercih edildiği görülmekle birlikte bu tercihin ekonomik sebeplerinin de olduğu anlaşılmaktadır. Ahşap yapılaşma tercihinde II. Abdülhamid'in kişisel tercihlerinin de etkili olduğu söylenebilir. Saraydaki inşaat ve tamirat ödemeleri titizlikle incelenmiş; II. Abdülhamid'in güvendiği kişilerin uhdesinde inşa ve tamirat faaliyetlerinin yürütüldüğü görülmektedir. Ebniye-i Seniyye Anbarı'nın yürüttüğü inşaat kayıtlarının günü gününe tutulduğu ve oluşan maliyetin haftalık masraf defterlerine geçirilip ödemelerin genel olarak haftalık olarak yapıldığı anlaşılmaktadır. Özellikle Y.EE.d. fonundaki defterler binaları analiz ve belgeleme yöntemiyle ele alması açısından önem arz etmekte, dönemin bina inşa bilgisini doğrudan anlatmaktadır. Saraydaki inşaat faaliyetlerinin büyük çoğunluğu 1880-1900 arasında vuku bulmuştur. 1900-1909 arasında sarayın inşaat hızında bir yavaşlama olduğu belge yoğunluğunun azalmasından anlaşılmaktadır. Sarayla ilgili belgelerden, dönemin inşa sürecini anlayabilmenin yanında nizamnamelerle saray inşaatlarının ölçütlerinin belirlendiği de görülmektedir. Yabancı mimarların iç dinamiklerle olan ilişkileri de belgeler üzerinden tespit edilebilmektedir. Kalfaların etkinliği, şantiye planlamasının nasıl yapıldığı, dönemin iktisat ölçütlerinde imar faaliyetlerine ayrılan bütçeler ve daha birçok bilgi, arşiv belgeleri üzerinden görülebilmektedir. İnşaat defterlerindeki hesaplamalar da dönemin ölçü ve para sistemleriyle olan ilişkisi bakımından dikkat çekicidir. İnşaat, tamirat ve tefrişat belgeleri üzerinden bugün sanat ve mimarlık sözlüklerine girmemiş terimlere rastlanabilmekle birlikte dönem içerisinde tanımlama biçimlerinin bilinebilmesi açısından da önemlidir. Bu da bu belgelerin sözlük çalışmalarına dahi katkı sağlayacağını göstermektedir. Yine arşiv belgelerinden, özgün çizim, kroki ve harita verilerine ulaşılabildiği için yapının günümüzdeki durumuyla karşılaştırma imkânı doğmaktadır. Bu çizimler üzerinden fenn-i mimarinin gelişimi takip edilebilmektedir. Belgelere hangi açıdan bakılırsa o doğrultuda verim alınacağı bilinmekle birlikte belgelere yöneltilen soruların da önemli olduğunu vurgulamak gerekir.

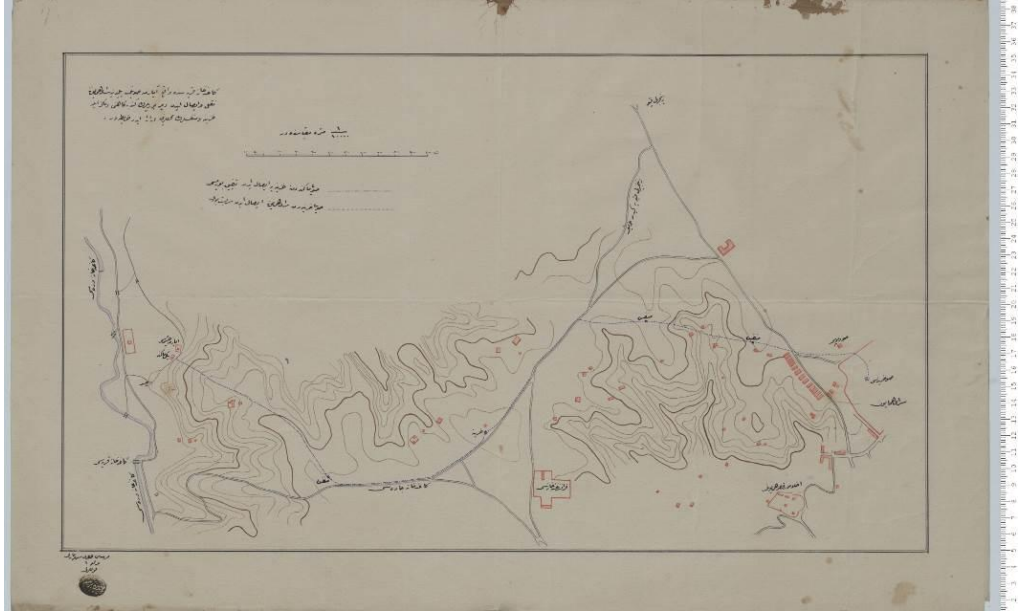
³⁴ Osmanlı'da 19. yüzyılın sonlarında geçerli para birimleri; lira, kuruş ve *paradan* müteşekkildir. 1 lira 100 kuruş, 1 kuruş 40 paradan oluşmaktadır. Yukarıdaki işlem sonucunda 7754, kuruşu işaret etmekteyken buçuk ifadesi de parayı göstermektedir. 40 paranın yarısının 20 olması ve bölme işlemindeki kalanın da 20'e tekabül etmesi neticesinde 20, buçuk olarak yazılmıştır.

Kaynakça

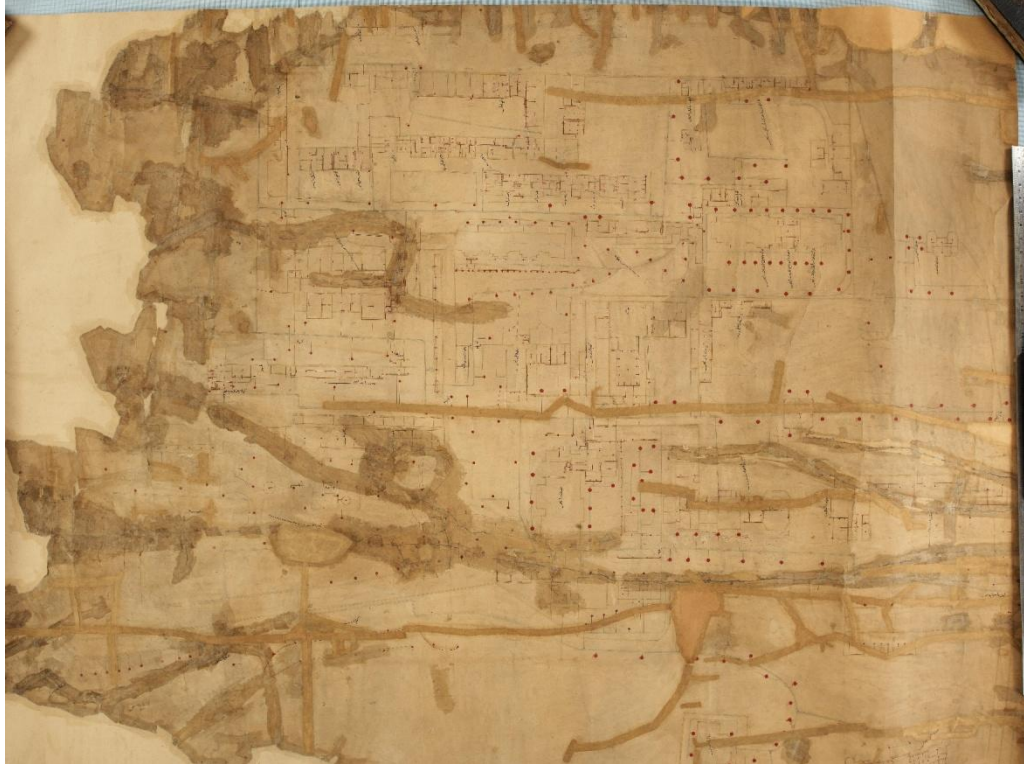
- [1] Acar, Damla (2015), 19. Yüzyılın İkinci Yarısında İstanbul'da Ahşap Yapım Sistemlerinin Değişimi: Gelenekselin Rasyonelleştirilmesi, İstanbul. (Yayınlanmamış Doktora Tezi).
- [2] Akozan, Feridun (1985), "Tarih Boyunca Türk Sarayları-Milli Saraylar", Milli Saraylar Sempozyumu Bildirileri, İstanbul.
- [3] Akyıldız, Ali (2018), Para Pul Oldu Osmanlı'da Kâğıt Para, Maliye ve Toplum, İletişim Yayınları, İstanbul.
- [4] Anonim (1322), Dar'üs Smaî-i Osmani (Katalog).
- [5] Arıburun, Layıka Ney Ece (2012), 19. Yüzyıl Osmanlı Saray Mobilyaları: Batılılaşma Etkisi ve Biçimsel Açından Yemek Kültüründeki Değişim Süreci, İstanbul. (Yayınlanmamış Doktora Tezi).
- [6] Arseven, Celal Esad (2017), Osmanlı Dönemi Mimarlık Sözlüğü İstılâhât-ı Mi'mâriyye, (Şeyda Alpay, Çev.). Kaknüs Yayıncılık, İstanbul.
- [7] Barkan, Ömer Lütfi (1972), Süleymaniye Cami ve İmaretî İnşaatı (1550-1557), Cilt 1, TTK Yayınları, Ankara.
- [8] Baş, İbrahim (2019), Osmanlı'dan Günümüze Türk Arşivlerindeki Tasnif Sistemleri ve Arşiv Belgesinin Hizmete Sunumu, Ankara. (Yayınlanmamış Doktora Tezi).
- [9] Batur, Afife (1985), "Yıldız Sarayı'na İlişkin Bazı Belgeler ve Türkiye'de Belgeleme Çalışmalarının Sorunları", TBMM Milli Saraylar Sempozyumu, İstanbul.
- [10] Batur, Afife (1994), "Yıldız Sarayı", Dünden Bugüne İstanbul Ansiklopedisi, Cilt 7, Tarih Vakfı Yayınları, İstanbul.
- [11] Batur, Afife (1998), "Yıldız Sarayı", Dünden Bugüne Beşiktaş, (Nuri Akbayar, Edit.). Beşiktaş Belediye Başkanlığı Yayınları, İstanbul.
- [12] Belting, Hans (2017), Floransa ve Bağdat Doğuda ve Batıda Bakışın Tarihi, (Zehra Aksu Yılmaz, Çev.). Koç Üniversitesi Yayınları, İstanbul.
- [13] Bilgin, Bülent (1993). Türk Saray Mimarîsinin Gelişmesi Çerçevesinde Yıldız Sarayı, İstanbul. (Yayınlanmamış Doktora Tezi).
- [14] Bilgin, Bülent (2013). "Yıldız Sarayı", İslam Ansiklopedisi, Cilt 43, Türkiye Diyanet Vakfı.
- [15] Binark, İsmet (1980), "Arşivlerimizin Değeri ve Son Vak'anüvis Abdurrahman Şeref Bey'in 'Evrâk-ı atîka ve vesâik-i tarihiyemiz' Adlı Yazısı", Türk Kütüphaneciler Demeği Bülteni, Sayı 29/1. (23-38)
- [16] BOA, BEO.
- [17] BOA, DH.MKT.
- [18] BOA, HH.d.
- [19] BOA, HHEBA.
- [20] BOA, HH.İ.
- [21] BOA, HRT.h.
- [22] BOA, İ.DH.
- [23] BOA, İ.MMS.
- [24] BOA, ML.EEM.
- [25] BOA, PLK.p.
- [26] BOA, TS.MA.e.
- [27] BOA, YEE.
- [28] BOA, YEE.d.
- [29] BOA, Y.MTV.
- [30] BOA, Y.PRK.BŞK.
- [31] BOA, Y.PRK.HH.
- [32] BOA, Y.PRK.MM.
- [33] BOA, Y.PRK.SGE.
- [34] Bora, Cemal (1981), "Güzel Sanatlarımız", Mimarlık, Sayı 172. (163-169)

- [35] Can, Selman (2010), *Bilinmeyen Aktörleri ve Olayları İle Son Dönem Osmanlı Mimarlığı*, Erzurum İl Kültür ve Turizm Müdürlüğü Yayınları, Erzurum.
- [36] Can, Selman (2014), “Yıldız Hamidiye Cami’nin İnşası ve Mimarına İlişkin Yeni Bilgiler”, Nurhan Atasoy’a Armağan, Lale Yayıncılık, İstanbul. (59-66)
- [37] Doğan, Cem (2021), “Sultan’a El Açmak: II. Abdülhamid Döneminde Bir Sadaka Biçimi ve Politik İstinatgâh Mekanizması Olarak Afv-ı Şahaneler” Tarihî Peşinde, Sayı 25. (121-135)
- [38] Dündar, Abdulkadir (2004), “Son Dönem Osmanlı Mimarîsinde Uygulanmayan Bir İnşa Projesi: Edime Kadri Paşa Türbesi”, AÜİFD, Sayı 45/1. (133-165)
- [39] Ezgü, Fuad (1962), *Yıldız Sarayı Tarihçesi*, Harp Akademileri Basımevi, İstanbul.
- [40] Gezgör, Vahide-İrez, Feryal (1993), *Yıldız Sarayı Şale Kasrı Hümâyunu*, TBMM Milli Saraylar Daire Başkanlığı Yayını, İstanbul.
- [41] Göncü, Tuncay Cengiz (2015,) *Dolmabahçe Sarayı’nın İnşa Süreci*, Mekan ve Teşkilat, İstanbul. (Yayımlanmamış Doktora Tezi).
- [42] Hasol, Doğan (2017), *Ansiklopedik Mimarlık Sözlüğü*, Yem Yayınları, İstanbul.
- [43] Kieser, Hans-Lukas (2008), *Türklüğe İhtida*, (Atilla Dirim, Çev.). İletişim Yayınları, İstanbul.
- [44] Komisyon (2010), *Başbakanlık Osmanlı Arşivi Rehberi*, T.C. Başbakanlık Devlet Arşivleri Genel Müdürlüğü Yayınları, İstanbul.
- [45] Kurtay, Nevin (1994), *Yıldız Sarayı Üzerine Yapılan Çalışmaların Değerlendirilmesi*, İstanbul. (Yayımlanmamış Yüksek Lisans Tezi).
- [46] Küçük, Cevdet (1992), “Bina Emini”, *İslam Ansiklopedisi*, Cilt 6, Türkiye Diyanet Vakfı.
- [47] Kütükoğlu, Mübahat S. (2018), *Osmanlı Belgelerinin Dili (Diplomatik)*, TTK Yayınları, Ankara.
- [48] Leach, Andrew (2021), *Mimarlık Tarihi Nedir?*, (Hayrullah Doğan, Çev.). Koç Üniversitesi Yayınları, İstanbul.
- [49] Love, Catherine E. (1990), *The Collins Pocket Reference Italian Dictionary (Italian-English)*, William Collins Sons & Co. Ltd., Great Britain.
- [50] Osman Nuri (1998), *Yıldız Sarayı Abdülhamid-i Sanî Devri ve Saltanatı*, (Sabahattin Türkoğlu, Yay. Hazl.). Yıldız Sarayı Vakfı Yayınları, İstanbul.
- [51] Özkaya, Yücel (1993), “II. Abdülhamid’e Güzel Sanatlar Hakkında Sunulan Layiha”, *A.Ü. Osmanlı Tarihi Araştırma ve Uygulama Merkezi Dergisi (OTAM)*, Sayı 4. (645-685).
- [52] Özlü, Nilay (2011), “Merkezin Merkezi: Sultan II. Abdülhamid Döneminde Yıldız Sarayı”, *Toplumsal Tarih*, Sayı 206. (2-13)
- [53] Pamuk, Şevket (2016), *Osmanlı Ekonomisi ve Kurumları*, Türkiye İş Bankası Kültür Yayınları, İstanbul.
- [54] Şemseddin Sâmî (2019), *Kamûs-ı Türkî*, Yeditepe Yayınevi Yayınları, İstanbul.
- [55] Şenyurt, Oya (2011), *Osmanlı Mimarlık Örgütlenmesinde Değişim ve Dönüşüm*, Doğu Kitabevi, İstanbul.
- [56] Şenyurt, Oya (2017), *Osmanlı Mimarîsinin Temel İlkeleri*, Doğu Kitabevi, İstanbul.
- [57] Terzi, Arzu (1998), “XIX. Yüzyıl Sonlarında Ebniye-i Seniyye İdaresi (Görevleri ve Teşkilâtı)”, *Tarih Enstitüsü Dergisi*, Sayı 16. (109-119)
- [58] Türker, Deniz (2016), *Ottoman Victoriana: Nineteenth-Century Sultans and the Making of a Palace, 1795-1909*, Harvard University, Graduate School of Arts & Sciences.
- [59] Türkgeldi, Ali Fuad (2010), *Görüp İşittiklerim*, TTK Yayınları, Ankara.
- [60] Uşaklıgil, Halid Ziya (2019), *Saray ve Ötesi*, (Necati Tonga, Yay. Hazl.). Can Yayınları, İstanbul.
- [61] Ünsal, Burcu (2011), *Sanat Terimleri ve Kavramları Sözlüğü: Dictionary of Art Terms and Concepts. (English-Turkish / Turkish-English)*. Sev Yayıncılık, İstanbul.
- [62] Yıldırım, Neşe (1989), *İstanbul’da II. Abdülhamid Dönemi (1876-1908) Mimarîsi*, İstanbul. (Yayımlanmamış Doktora Tezi).

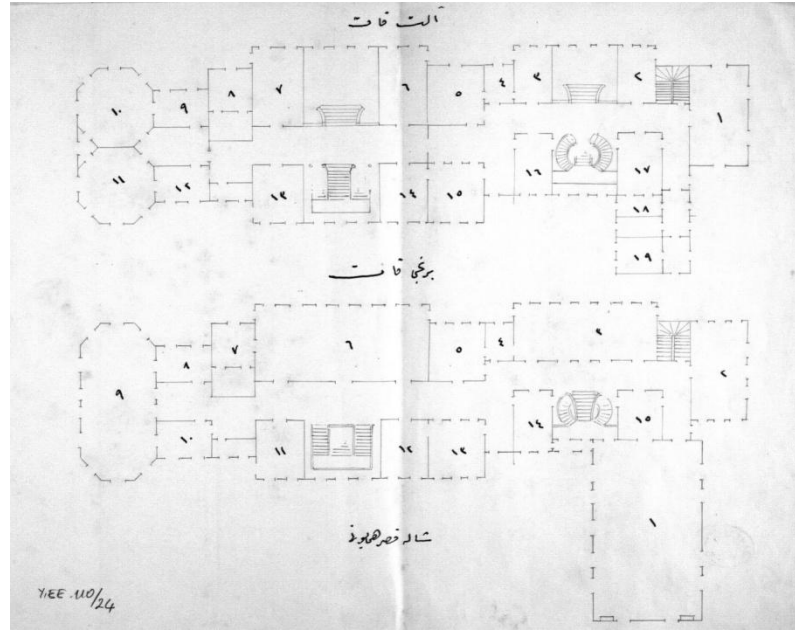
EKLER



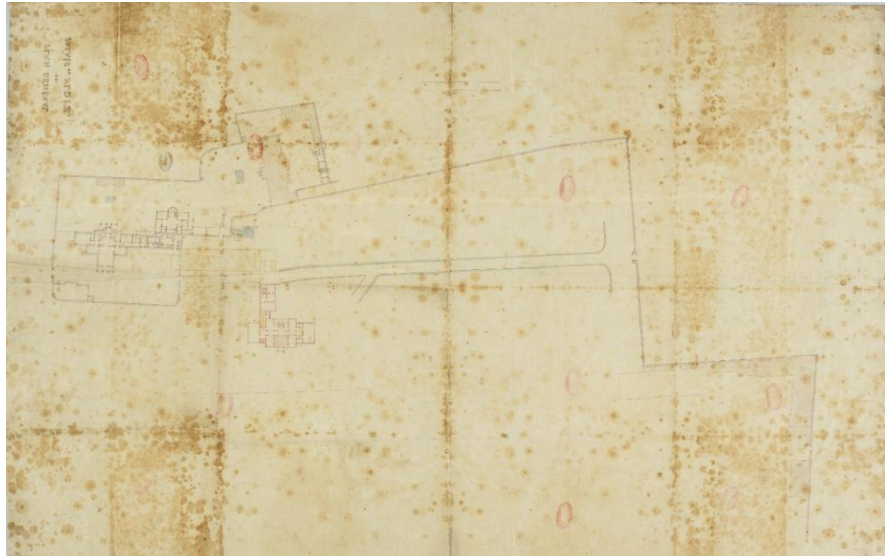
Mühendis Bertieye (Berthier) Tarafından Hazırlanan “Kağıthane Karyesinde Vaki’ Ayazma Suyunu Yıldız Sarayı Hümayununa Nakl ve İsal İden Demir Boruların Güzergahı ve Makine İle Hazine ve Menfeslerin Mahallerini İrac İder Haritadır.” (BOA, HRT.H. 1419)



Sarayın Genel Planı (BOA, PLK.p. 6754)



Şale Kasrı'nın Alt Ve Birinci Kat Planları (BOA, Y.EE. 110-24)



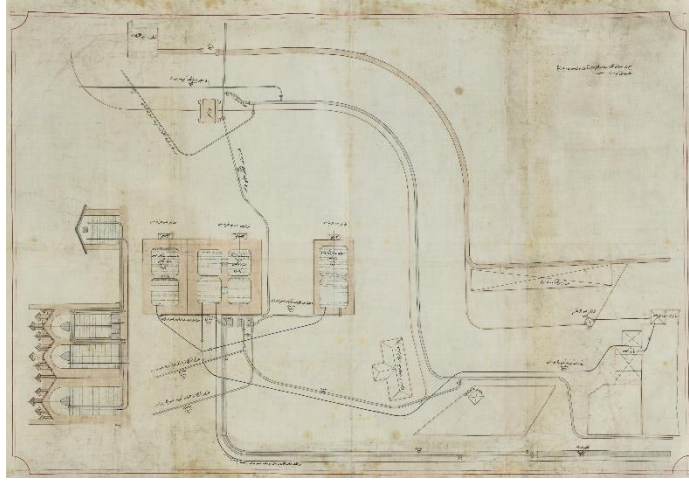
Yıldız Sarayı (Fr.) (BOA, PLK.p. 648)



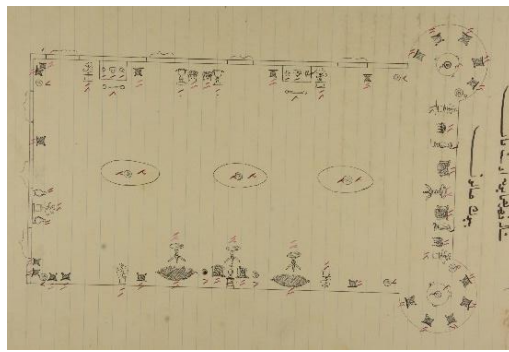
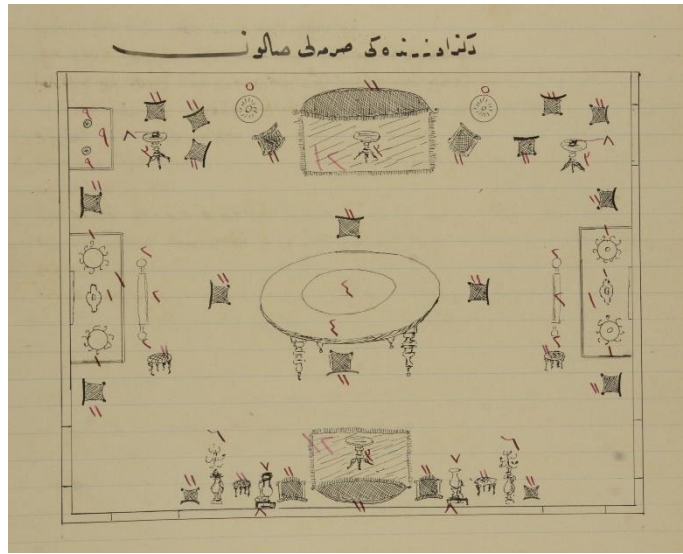
Yıldız Sarayı'nın Gaz Borularının Haritası (BOA, PLK.p. 2944)



Sarayın Yıkılacak Bazı Binalarını ve Ortaya Çıkartılacak Meydanı Gösterir Harita (BOA, PLK.p. 3112)



Yıldız Sarayı Hümayunu Su Hazinesiyle Makine ve Terkos Borularının Taksimatını Gösterir Resimdir (BOA, PLK.p. 4033).



Şale Kasrı Tefrişatını Gösterir Çizimler (BOA, HH.d. 30723).