

SİVAS HOCA İMAM CAMİSİ



SİVAS HOCA İMAM MOSQUE

Turgay YAZAR*

Alper ATICI**

ÖZ

Bu çalışmada Sivas şehir merkezinde yer alan Hoca İmam Camisi tanıtılacak ve değerlendirilecektir. Hoca İmam Camisi 14. yüzyılın ikinci çeyreğinde, Eretna Beyliği Dönemi'nde inşa edilmiştir. Sivas'ta inşa edilen erken tarihli mescitlerden biri olan yapı adını kurucusundan almış ve zamanla yapının bulunduğu mahalle de aynı isimle anılmıştır. Caminin kurucusu olan Hoca İmam tanınmış bir sûfidir. 1373 yılında vefat edince adını verdiği mescidinin önüne defnedilmiş ve türbesi yapılmıştır. Mahalle mescidi olarak inşa edilen yapı, 1817 yılında Dergâh-ı Ali gediklilerinden Mehmet Emin Ağa tarafından onartılmış ve minber eklenerek camiye dönüştürülmüştür. Yapı sonraki yıllarda da bazı onarımlar geçirmiş, 1953 yılında harimi batıya doğru genişletilerek kuzeyine bir son cemaat yeri ile bir de minare eklenmiştir. Camide bitkisel, geometrik, nesnel ve mimari öğelerden oluşan alçı ve ahşap bezeme tespit edilmiştir. Caminin mihrabında alçı, minber, vaaz kürsüsü, tavan ve harim kapısında ise ahşap bezeme yer almaktadır. Alçı bezemeler baskı tekniğinde, ahşap bezemeler ise çakma tekniğinde yapılmıştır. Yapının mihrabındaki alçı süslemelerde, kenger yaprakları, vazodan çıkan çiçekler, kıvrım dallar gibi bitkisel motiflerin yanı sıra kandil motifleri ve mimari formlar kullanılmıştır. Bezeme üslubu Batılılaşma Dönemi özellikleri göstermektedir. Sivas'ta bu dönemlerde inşa edilen diğer yapılarda da karşılaşılan bu üslup dönemin beğenisini ve sanat anlayışını yansıtmaması bakımından önemlidir. Hoca İmam Camisi bu üslubun Sivas'taki önemli örneklerinden birini oluşturmaktadır.

Anahtar Kelime: Sivas, Hoca İmam, Eretna Beyliği, Kandil Motifi, Cami Tasviri, Alçı Süsleme

ABSTRACT

In this study, the Hoca Imam Mosque, located in the city center of Sivas, will be introduced and evaluated. Hoca Imam Mosque was built in the second quarter of the 14th century, during the Eretna Principality Period. The building, which is one of the earliest

* Dr. Öğretim Üyesi, Ondokuz Mayıs Üniversitesi, Fen-Edebiyat Fak., Sanat Tarihi Bölümü, Samsun. ORCID ID: <https://orcid.org/0000-0003-0179-4511> ♦ E-mail: turgay.yazar@omu.edu.tr

** Arş. Gör., Ondokuz Mayıs Üniversitesi, Fen-Edebiyat Fak., Sanat Tarihi Bölümü, Samsun. ORCID ID: <https://orcid.org/0000-0002-4202-8170> ♦ E-mail: alper.atici@omu.edu.tr

mosques built in Sivas, took its name from its founder and over time, the neighborhood where the building was located was also called by the same name. Hoca Imam, the founder of the mosque, is a well-known Sufi. When he died in 1373, he was buried in front of his mosque, which he gave his name, and his tomb was built. The tomb of Hoca Imam has not survived. However, according to the archive document dated 1850, which gives information about the existence of his tomb, it is mentioned that a tombmaster was appointed. Regardless of the type of this tomb, it must be at least 5 m tall. Even when the tomb was built adjacent to the main wall of the mosque, it is understood that the mosque was probably a wooden ceiling structure measuring approximately 10 m. Today, the coffin belonging to Hoca Imam is located in the northwest of the mosque, in the room between the minaret and the northern wall of the sanctuary.

The building, which was built as a neighborhood masjid, was repaired in 1817 by Mehmet Emin Ağa, a member of the Dergah-ı Ali, and converted into a mosque by adding a pulpit. The building underwent some repairs in the following years, and in 1953 the sanctuary was expanded to the west, and a last communion place and a minaret were added to its north. The walls that may belong to the first phase of the mosque are the south and east walls, which have been modified and reworked.

Plaster and wooden decorations consisting of plant, geometric, object ornamentation and architectural elements were found in the mosque. There are plaster on the mihrab of, wooden decorations on the pulpit, the chair, the ceiling and the door of the mosque. Plaster decorations were made in the printing technique, and wooden decorations were made in the nailing technique. In the plaster decorations of the mihrab of the building, plant motifs such as kenger, flowers coming out of the vase, folded branches as well as candle motifs and architectural forms were used. The candle motif in the mihrab of the building has been accepted as an element representing Allah and Her light and has been lovingly used in mosque altars since the 13th century in Islamic art. The decoration style shows the characteristics of the Westernization Period. This style, which is also encountered in other buildings built in these periods in Sivas, is important in terms of reflecting the taste and understanding of art of the period. Hoca Imam Mosque is one of the important examples of this style in Sivas.

Keywords: *Sivas, Hoca İmam, Eretna Principality, Candle, Mosque, Plaster*

Giriş

Bu makalede Sivas il merkezi, Sirer Caddesi üzerinde, Hoca İmam Sokak ile Ulu Cami Sokağı arasında yer alan Hoca İmam Camisi tanıtılıp değerlendirilmiştir. Çalışma; yapının inşa ve onarım tarihleriyle ilgili kitabe ve kaynakların verildiği “Yapı Tarihçesi”, yapının geçirdiği onarımlar hakkında bilgi verilen “Yapılan Onarımlar ve Değişiklikler”, yapının plan tanıtımı ve tasvirinin yapıldığı “Mimari Özellikler”, inşa malzemesi ve tekniği hakkında bilgi verilen “Malzeme ve Teknik”, bezemelerin tanıtıldığı “Süsleme” ve mimari özelliklerinin karşılaştırıldığı “Değerlendirme” ile “Sonuç” bölümlerinden oluşmaktadır.

1. Yapı Tarihçesi

Yapıda inşa tarihi ya da banı hakkında bilgi veren bir kitabe bulunmamaktadır. Caminin inşa tarihi ile ilgili tespitlerimiz mevcut kitabeler ile arşiv kayıtlarının değerlendirilmesinden elde edilmiştir.

Camide tespit edebildiğimiz en erken tarihli kitabe harimin kuzeybatı köşesindeki mezar odasında bulunan taş sanduka üzerinde yer almaktadır. Kırılmış bir şekilde günümüze ulaşan sandukanın güney ve kuzey yüzlerine celi sülüs hatla iki satır halinde Ayetü'l-kürsi yazılmış, batı yüzünde ise H 15 Zilhicce 774/ M 7 Haziran 1373 tarihi verilmiştir (Fot. 1)¹.

نورالله قبره في الخامس عشر من شهر ذالحجه لسنة اربع و سبعين و سبعمائة

Nevverallâhu kabrehû fi'l-hâmis 'aşera min şehr-i Zi'l-hicce li-sene erbe'a ve seb'in ve seb'a mie



Fot. 1: Mezar kısmındaki taş sanduka

Benzer bir kitabe parçası yapının son cemaat yerinin kuzey duvarının doğu kısmında, duvar örgüsü içerisinde yer almakta idi. 31x25 cm ölçülerinde ve bir sandukaya ait olduğunu düşündüğümüz bu parçada celi sülüs hatla iki satır olarak yazılmış Ayetü'l-kürsi'nin küçük bir bölümü bulunmaktaydı². Hat özellikleri ve üzerinde Ayetü'l-kürsi bulunması nedeniyle bu kitabenin 14. veya 15. yüzyıla ait olduğu değerlendirilmektedir (Fot. 2-3).

1 Sanduka kitabesi Gürlevik, 2008, 57'den alınmıştır. Bu yayında kitabenin tarihi 6 Haziran 1373 olarak verilmiştir. Kitabe için ayrıca bk. Yüksel, 1992, 30-33.

2 Bu kitabe parçasının 1953 yılındaki inşası sırasında korunması için yapının son cemaat yeri duvarına konulduğu sanılmaktadır. 2019 yılında yapılan onarımları sırasında üzeri sıvanarak kapatılmıştır. Kitabe için bk. Yayla, 2014, 33.

Menzellezî yeşfeu indehû



من ذالذی یشفع عنده



Fot. 2-3: Kuzey Duvarın Doğusundaki Kitabe (Restorasyon Öncesi)

Yapının mezar odasında bulunan sanduka ile son cemaat yerinin beden duvarı üzerinde bulunduğunu bildiğimiz sanduka parçasında mevta kimliğine dair bir bilgi tespit edilememiştir. Mevta bilgisi içermemeleri ve taşınabilir olmaları nedeniyle başka verilerle desteklenmeden bu sandukalardan hareketle bir tarih önerisi yapmak doğru gözükmemektedir.

Caminin inşa tarihiyle ilişkilendirebileceğimiz en erken veri H 859/ M 1454-1455 yılı tahrir defterinde tespit edilmektedir. Deftere göre 15. yüzyılın ortalarında Sivas'taki mahallelerden birinin adı Mescid-i Hoca İmam Mahallesi'dir³. Bu ifade 15. yüzyılın ortalarında Sivas'ta, adını bulunduğu mahalleye veren Hoca İmam adında bir mescidin bulunduğunu göstermesi açısından önemlidir. Dolayısıyla mescit bu tarihten önce inşa edilmiş olmalıdır.

Yapının inşa tarihi açısından önemli bir bilgi de H Rebülevvel 1232/ M 1817 tarihli ve 546 sayılı Hurufat Defteri'nde yer almaktadır. Deftere göre Hoca İmam'ın mezarı mescidinin bitişiğindedir⁴.

Bu bilgi yapıda bulunan isimsiz sandukanın Hoca İmam'a ait olabileceği göstermektedir. Bu durumda sanduka üzerinde bulunan 1373 tarihini “*terminus ante quem*” kabul ederek yapıyı 14. yüzyılın ikinci çeyreği içerisine, Sivas'ta bazı inşa faaliyetleri tespit edilen⁵ Eretna Dönemi'ne yerleştirmek uygun olacaktır.

Yapıya adını veren Hoca İmam'ın kimliği bilinmemektedir. Osmanlı Dönemi kayıtlarında “*kuddise sırruhu hazretleri*” olarak bahsedilen Hoca İmam'ın tasavvuf ehline mensup Horasan erenlerinden bir kişi olduğu ileri sürülmektedir⁶. Bu bilgi doğru ise Hoca İmam'ın, Moğol istilası sırasında Anadolu'ya gelen erenlerden biri olması mümkündür.

3 Demirel, 2000, 22-23.

4 Şahin, 2019, 211-212.

5 Bu yıllarda Sivas'ta inşa edilen yapılardan biri Güdük Minare olarak da adlandırılan 1347'de ölen büyük oğlu Şeyh Hasan için Alâeddin Eretna tarafından yaptırılan türbedir.

6 Bkz. Şahin, 2013, 676, not, 4158. Yazar notunda Hoca İmam için bu tabirin bulunduğu kaynağı belirtmemiştir. Bkz. Şahin, 2019, 206, not 1502.

2. Yapılan Onarımlar ve Değişiklikler

Yaptığımız incelemeye göre yapı zaman içerisinde birçok kez onarılıp eklemeler yapılarak değiştirilmiş ve günümüzdeki halini almıştır. Yapının onarımları hakkında tespit edebildiğimiz ilk bilgi 16. yüzyıla aittir. 1750 tarih ve 1122 sayılı Hurufat Defteri'ndeki "Sivas'da Hoca İmam Mescidi nâm-ı diğer Hasan Paşa ta'mîr idüp"⁷ şeklindeki kayıttan, yapının Sivas Beylerbeyi Hasan Paşa tarafından 16. yüzyılda tamir ettirildiği anlaşılmaktadır. Bir araştırmada⁸ belirtildiği gibi Hasan Paşa 1564 yılında Sivas'taki Meydan Camisi'ni inşa ettirmiştir. Dolayısıyla bu onarımın da aynı tarihlerde yapılmış olması mümkündür. Bu onarımda ne tür işlerin yapıldığı ise tespit edilememektedir.

Yapının 19. yüzyıldaki durumu hakkında yine hurufat defterlerinden bilgi alınmaktadır. 1817 yılına ait bir kayıta; Sivas'ta Hoca İmam'ın mezarının bitişiğindeki mescidinin harap halde olduğu, Dergâh-ı Âli gediklilerinden Mehmet Emin Ağa bin Hacı Osman Ağa tarafından onarıldığı ve minber konularak camiye dönüştürüldüğü ifade edilmiştir⁹. Yapıyı tamir ettiren Mehmet Emin Ağa H 1241/ M 1825 yılında cami için bir de vakfiye tanzim ettirmiştir¹⁰. Bu onarım sırasında mihrap ve vaaz kürsüsünün de yenilendiği anlaşılmaktadır. Yapının ahşap tavanı da muhtemelen bu onarım sırasında yapılmıştır. Kayıta caminin bitişiğindeki bulunan Hoca İmam'ın mezarı "merkad-i şerif" şeklinde geçmektedir. Bu ifadeden Hoca İmam'ın kabrinin sade bir mezar mı, yoksa bir türbe mi olduğu anlaşılamamaktadır.

Hoca İmam Mescidi ile ilgili 1850 tarihli bir kayıta, caminin bir imamı ve türbedarının bulunduğu öğrenilmektedir¹¹. Bu kayda göre 1817 onarımları 1850 yılından önce tamamlanmış ve cami ibadete açılmıştır. Kayıta cami görevlilerinden birinin türbedar olarak belirtilmesi, mescidin bitişiğindeki mezarın, -adını bulunduğu mahalleye veren tanınmış bir kişinin mezarının açıkta olması uygun olmayacağından- bir türbe şeklinde olabileceğine işaret etmektedir.

Y. Erol Arşivi'nde 1912-1927 yılları arasına tarihlendirilen tablo şeklinde hazırlanmış bir belgede caminin H 1321/ M 1903 yılında yenilendiğine dair bir kayıt mevcuttur. Bu kayıta caminin minaresinin bulunmadığı, sabah, akşam ve yatsı vakitlerinde ibadete açık olduğu, yapıda cuma ve bayram namazlarının kılındığı ifade edilmiştir¹². Belgede 1903 yılı onarımlarında ne tür işlerin yapıldığı ise belirtilmemiştir.

7 HD 1122/25a; Şehr-i Cemâziye'l-ulâ, sene 1163 tarihliden kaydı nakleden Şahin, 2019, 177.

8 Demirel, 2000, 22, not 85.

9 Demirel, 2000, 22; Şahin, 2019, 206.

10 Mehmed Emin Ağa, yapı için aynı mahallede bulunan konağını, Çinili Hamam olarak bilinen hamamı, Akdeğirmen Mahallesi'nde bulunan iki evini, şehrin çarşılarında bulunan iki dükkânı ile Tiryakioğlu adıyla bilinen bahçesin gelirlerini Hoca İmam Camisi ve çeşmesinin tamiri ile camide imam, hatip, vaiz ve müezzin, kayyım ve ferraş ile diğer görevlilere tahsis etmiştir. Bkz. Şahin, 2019, 206-218.

11 Cumhurbaşkanlığı Devlet Arşivi Başkanlığı Osmanlı Arşivi, H. 1178, Cevdet Evkaf Dosya No: 238 Gömlek No: 11877 (M. 1850).

12 Kayıta camide bir imam, bir müezzin ve bir de kayyumun görevli olduğu da belirtilmektedir. Bk. Ünsal, 2006, 132.

Yapının onarımına ait olduğunu değerlendirdiğimiz bir diğer veri, mihrap önündeki kısmının ahşap tavanının güneybatı köşesinde bulunan bir kitabedir. İki satır halinde sülüs hatla yazılan kitabede Rıza ismi ile R 1322/ M 1916-1917 tarihi verilmiştir (Fot. 4-5)¹³.

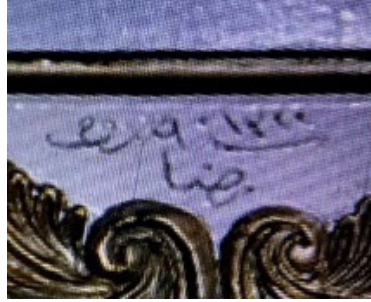
Sene 1322 Rumi

Rıza



سنة ١٣٢٢ رومى

رضا



Fot. 4-5: Mihrap önündeki tavanın güneybatı köşesindeki kitabe (Yayla 2014)

Tavan boyası üzerine el yazısı ile yazılmış olması nedeniyle bu kitabenin yapının ahşap bölümleri ile bezemelerin boyanmasıyla ilişkili olabileceği değerlendirilmektedir. Kitabede adı geçen Rıza isimli kişinin boyama işlerini yapan sanatkar olması gerekir.

Günümüzde yapının kuzeybatı köşesinde, Hoca İmam'ın mezarına kuzeyden bitişik olarak yapılmış bir minare yer almaktadır. Kaidesinin kuzeyindeki ilk iki satırı Arap, üç ve dördüncü satırları Latin alfabesiyle ve büyük harfle, son satırı ise Arap ve Latin harfleriyle yazılan kitabeğe göre minare İsmail Hakkı Toprak İhramcıoğlu adlı bir hayırsever tarafından 1953 yılında yaptırılmıştır (Fot. 6).

اسماعیل حقی طوبراق

احرامچی اوغلی

İSMAİL HAKKI TOPRAK

İHRAMCIOĞLU

٢٧٣١ - ٣٥٩١



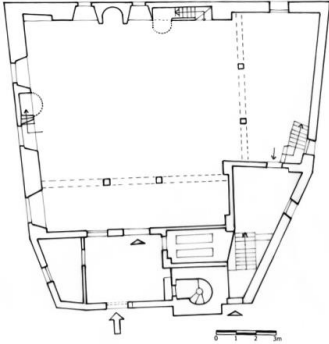
Fot. 6: Minare kaidesindeki kitabe

Yapı 1953 ve 1998 yıllarında Sivas Belediyesi, 2019 yılında ise Vakıflar Genel Müdürlüğü tarafından onartılmıştır. 1998 ile 2019 yılları arasında yapının bir kez daha onarıldığı anlaşılmakla birlikte, bu onarımın tarihi belirlenememiştir.

13 Yapının 2019 yılında gerçekleşen onarımında tavan boyası raspalandığı için günümüze gelmeyen kitabe için bk. Yayla, 2014, 33, Fotoğraf 65.

Caminin 1953 yılındaki onarımı minarenin inşasından sonra yapılmış olmalıdır. Onarımlar hakkında bilgi veren bir yayına göre yapının harimi, batısına eklenen iki katlı bir mekânla genişletilmiştir. Hoca İmam'ın mezarı harim duvarı ile minare kaidesi arasında ve açık bir vaziyettedir¹⁴. Yayında harimin batısına eklenen bölümün üst katına çıkış için mezarların üzerini kapatacak şekilde bir merdiven yapıldığı belirtilmektedir¹⁵. Bu ifade doğru ise; merdivenler harimin kuzey duvarı ile minare kaidesi arasına gelecek şekilde mezarların üzerine inşa edilmiştir.

1988 yılına ait olduğunu tahmin ettiğimiz tarihsiz bir yayındaki¹⁶ plan ve fotoğraflarda son cemaat yeri mevcuttur. Son cemaat yerinin bu tarihten önce inşa edildiği anlaşılrsa da inşa tarihi hakkında kesin bir bilgi bulunmamaktadır. Ancak Sivas gibi kışı çok soğuk olan bir bölgede dışarıya merdiven inşa etmek uygun olmayacağından, merdivenin son cemaat yerinin içinde olması gerekir. Bu durumda son cemaat yeri 1953 yılı onarımlarında merdivenlerle birlikte inşa edilmiştir. Mezarlar ve minare kaidesinin doğusuna, kuzey duvarı minare kaidesine bitişik olarak inşa edilen son cemaat yerinin doğusu, yapının yer aldığı sokağın konumu nedeniyle kuzeye doğru düz olarak uzatılamamış, batıya doğru kırık olarak inşa edilerek yamuk bir plan oluşturulmuştur (Şek. 1, Fot. 7).



Şek. 1: Yapının 2006 yılındaki planı (Ünsal 2006)



Fot. 7: Caminin 2006 yılında kuzey cephesi (Ünsal 2006)

1998 yılı onarımlarında ne tür işlerin yapıldığı hakkında da elimizde kesin bir bilgi yoktur. Ancak 2006 tarihli bir yayındaki¹⁷ verilerden yola çıkarak 1998 yılı

14 Mezar odasında ikinci bir sanduka bulunduğu, Sivas Türbeleri ile ilgili araştırma yapan İbrahim Yasak (2010, 98) tarafından belirtilmektedir. Rivayete göre bu mezar Hoca İmam'ın gösterdiği keramet üzerine Müslüman olan yapının Ermeni ustasına aittir. Çok fazla değiştirilmiş olması nedeniyle, mezar odasında ikinci bir mezarın olup olmadığı doğrulanamamaktadır.

15 Yasak, 2010, 98.

16 Kitapta tarih bulunmamasıyla birlikte yazarın Sivas Müzesi'ne bağışladığı kitap üzerinde 1988 tarihinin yer almasından dolayı kitap 1988 yılına ait olmalıdır. Bu yayında verilen planda minare kaidesi olduğundan daha küçük gösterilmiştir. Bu nedenle planda bir ölçek sorunu olduğu anlaşılmaktadır. Denizli, 66.

17 Ünsal, 2006.

onarımları hakkında bazı çıkarımlar yapmak mümkündür. 1953 yılı onarımları hakkında bilgi veren yayına göre harimin batısına eklenen mekân iki katlıdır. 2006 tarihli yayında ise bu bölümün üç katlı olduğu görülmektedir. Bu durumda harimin batısındaki mekânın altına ilave edilen bodrum katı 1998 yılı onarımlarında yapılmış olmalıdır. 2006 tarihli yayındaki plana göre; minare kaidesinin batısına bir mekân eklenerek içerisine harimin batısındaki kısmın bodrum katına inilen bir merdiven ile merdiven sahanlığının güneyine bir oda inşa edilmiştir. Minare kaidesinin batısındaki mekânın batı duvarı -muhtemelen son cemaat yerinin doğu duvarı yamuk olduğu için simetriyi sağlamak amacıyla- harimin batı duvarı ile yamuk bir plan oluşturacak şekilde birleştirilmiştir. 1998 yılı onarımlarında harimin batısındaki bölümün üst katına çıkış için mekânın kuzeybatı köşesine yeni bir merdiven yapılmış, minare kaidesi ile beden duvarı arasında kalan mezarların görülebilmesi için harimin kuzey duvarına bir pencere açılmıştır. 1953 yılında üst kata çıkış için son cemaat yerine mezarların üstünü kapatacak şekilde yapılmış olan merdivenler de ihtiyaç kalmadığından kaldırılmıştır (Fot. 8-9).



Fot. 8-9: Harimin batısındaki bölümün altındaki bodrum kat ve mahfile çıkışı sağlayan merdivenler (Ünsal 2006)

2006 yılından sonra tarihini tespit edemediğimiz bir zamanda yapı tekrar elden geçirilmiştir. Bu onarımlarda harimin batısındaki kısımda bulunan merdivenler kaldırılmış, bu kısmın üst katına çıkış için harimin kuzey duvarının batısına -mezarların olduğu kısmın önüne- yeni bir merdiven inşa edilmiştir (Fot. 10-11).

Caminin en kapsamlı onarımı 2019 yılında yapılmıştır. Bu onarımlarda yapının beden duvarları ve çatısı elden geçirilmiş, harim ve minare kaidesinin batısındaki mekânın batı duvarı sökülerek düz bir şekilde yeniden inşa edilmiş, minare kaidesinin batısındaki bodrum kata inilen merdivenlerinin yanına kadınlar mahfili olarak düzenlenen üst kata çıkış için de bir merdiven eklenmiştir. Yeni merdiven yapılması nedeniyle harimde mezarların bulunduğu odanın önündeki merdiven kaldırılarak bu alan yeniden düzenlenmiştir. Bu onarımlarda yapının harim kapısı, mihrap, minber ve vaaz kürsüsü ile tavanındaki boyalar raspa edilerek kaldırılmıştır. Onarımlarda ayrıca minber ve vaaz kürsüsündeki bezemelerin söküldüğü tespit edilmektedir (Fot. 12-19).



Fot. 10: Harimin kuzey duvarı (2006 yılından sonraki durum)



Fot. 11: Harimden üst kata çıkılan merdivenler (2006 yılından sonraki durum)



Fot. 12: Harim giriş kapısının dış yüzü restorasyon öncesi



Fot. 13: Harim giriş kapısının iç yüzünün restorasyon öncesi



Fot. 14: Yapının mihrap, minber ve tavanın 2019 yılı onarımı öncesi görünümü



Fot. 15-17: Minberin 2019 yılı onarım öncesi görünümü



Fot. 18-19: Vaaz kürsüsünün 2019 yılı onarımı öncesi görünümü

3. Mimari Özellikler

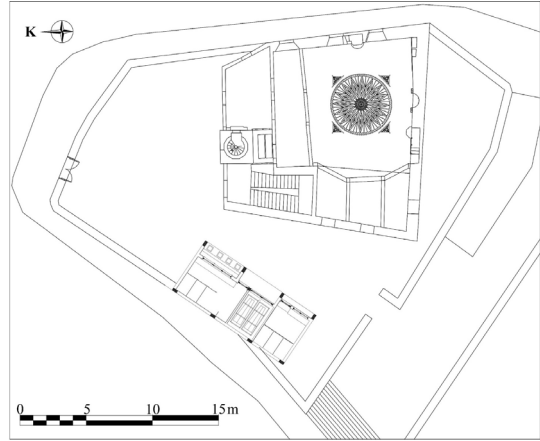
Yapı harim, harimin kuzey duvarına aralıklı olarak yerleştirilmiş minare, minare kaidesinin güney yüzü ile beden duvarı arasındaki mezar odası, minare kaidesi ve mezar odasının doğusundaki son cemaat yeri ile minare kaidesinin batısındaki mekândan oluşmaktadır. Caminin kuzey ve batısında düzgün olmayan L şeklinde küçük bir avlu vardır. Doğusuna tuvalet mekânları yerleştirilmiş olan avlu, üzerinde demir parmaklıklar bulunan bir duvarla çevrelenerek sokaktan ayrılmıştır (Fot. 20, Şek. 2)¹⁸.

Yapının cephelerinin alt kısmında mermer bir silme ile vurulan bir subasman bulunmaktadır. Kuzey cephe yaklaşık 11,84 m ölçüsünde olup yaklaşık orta kısmında beden duvarına aralıklı olarak yerleştirilen minare, minare kaidesinin güneyinde, kaideyle hem yüz olarak kapatılmış, içerisinde Hoca İmam'ın mezarı ve sandukasının yer aldığı mezar odası, minare kaidesi ve mezar odasının doğusunda son cemaat yeri, batısında ise içerisinde merdivenlerin bulunduğu ek mekân yer almaktadır (Şek. 3).

Caminin 15,85 m uzunluğundaki doğu cephesinin son cemaat yerine denk gelen kuzey ucu batıya doğru asimetriktir. Yapının düz olarak uzanan güney cephesi 16,50 m, batı cephesi ise 15,44 m ölçülerinde olup yapı kuzeye doğru daralan yamuk bir plana sahiptir. Bütün duvarlar sıvalı ve badanalıdır (Fot. 21-23).



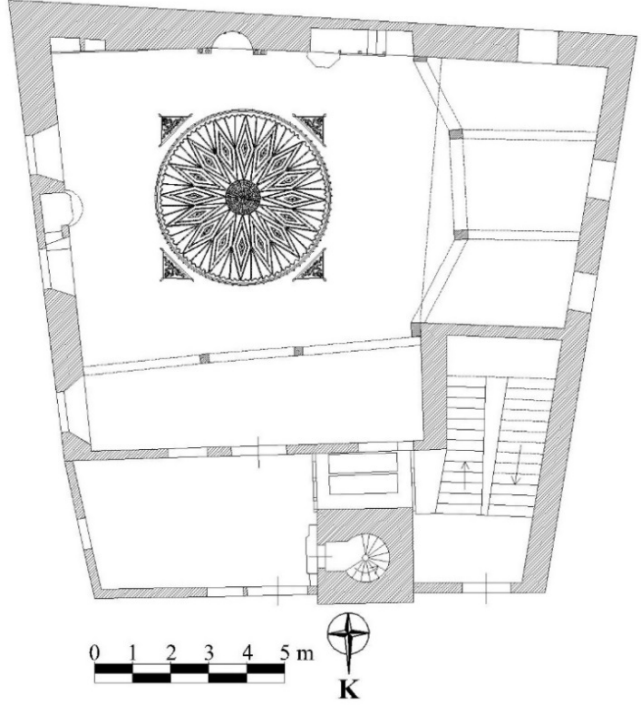
Fot. 20: Caminin kuzeyden görünüşü (restorasyon sonrası)



Şek. 2: Hoca İmam Camisi Vaziyet Planı (Çaşkurlu Mimarlık'tan İşlenerek)

18 Makalede kullandığımız çizimler için Çaşkurlu Mimarlık'a teşekkür ederiz.

Şek. 3: Hoca İmam
Camisi planı (Çaşkurlu
Mimarlık'tan İşlenerek)



Fot. 21: Kuzey ve doğu cephe



Fot. 22: Güney cephe



Fot. 23: Batı ve kuzey cephe

Yapının son cemaat yerine kuzey duvarında, minare kaidesine bitişik olan kapı açıklığı ile geçiş sağlanmaktadır. Dikdörtgen biçimli ve çift kanatlı kapının doğusuna bitişik olarak boyuna dikdörtgen bir pencere açılmıştır. Son cemaat yeri doğu-batı doğrultusunda uzanan, batısı düz, doğusu kırık şekilde yamuk bir plana sahiptir. Batıdan minare kaidesinin doğu yüzü ile mezar odasını kapatan ahşap ihata duvarı ile sınırlanan son cemaat yeri, doğu duvarı eksenindeki düşey dikdörtgen pencere ile aydınlanmaktadır. Son cemaat yeri ahşap tavanla örtülmüştür (Fot. 24).



Fot. 24: Kuzey cephe

Yapının çokgen gövdeli ve tek şerefeli minaresinin kaidesi dikdörtgen biçimlidir. Minareye girişler son cemaat yerinden, kaidenin doğu yüzünün eksenindeki sivri kemerli kapıdan sağlanmıştır. Minare kaidesinin güneyindeki mezar odasının doğu ve batısı ahşaptan yapılan ihata duvarı ile kapatılarak doğu-batı yönünde dikdörtgen planlı bir oda oluşturulmuştur. İçerisinde biri taş, ikisi ahşap olmak üzere üç sanduka bulunan mezar odasının harime bakan güney, son cemaat yerine bakan doğu ve merdivenlerin bulunduğu mekâna bakan batı duvarına birer pencere açılmıştır. Odanın giriş kapısı yoktur (Fot. 25-26).

Minare kaidesinin batısındaki mekânda yapının alt ve üst katlarına iniş ve çıkışların sağlandığı merdivenler yer almaktadır. Bu bölüme giriş minare kaidesinin batısına, aralıklı olarak açılan dikdörtgen biçimli açıklıktan sağlanmıştır. Kapı üzerinde enine dikdörtgen biçimli bir pencere vardır. Mekânı doğudan mezar odasını minare kaidesi hizasında kapatan ahşap ihata duvarı sınırlamaktadır. Duvara açılan küçük bir pencere ile mezarların bu kısımdan görülmesi sağlanmıştır. Bodrum kat kuzey-güney yönünde düzgün olmayan dikdörtgen biçimli olup günümüzde depo olarak kullanılmaktadır. Bu bölümdeki merdivenlerle çıkılan harimin batısındaki kısmın üzeri ise kadınlar mahfili olarak düzenlenmiştir (Fot. 27-28).



Fot. 25-26: Minare kaidesi ve mezar odası

Fot. 27-28: Minare kaidesinin batısındaki mekânda yer alan bodrum katına inen ve kadımlar mahfeline çıkılan merdivenler



Son cemaat yerinden harime ekseninin batısındaki dikdörtgen çerçeveli ve çift kanatlı kapı ile geçilmektedir. Kapı kanatlarının yüzeyi üç taraftan profilli silmelerle çevrelenmiştir. Simetrik olarak bölünen kapı kanatlarının iç ve dış yüzeyleri geometrik motiflerle bezenmiştir. Kapı açıklığının üzerinde yatay, doğusunda ise düşey dikdörtgen formu birer pencere açıklığı vardır (Fot. 29).

Caminin harim kısmı mihraba paralel iki sahnıdır (Şek. 3). Sahnılar birbirlerinden kare kesitli iki ahşap kaideye oturan iki düzgün olmayan çokgen biçimli iki dikme tarafından taşınan üç Bursa kemeriyle ayrılmaktadır. Harimin kuzeyindeki sahnın doğu-batı yönünde batı tarafı daha geniş, uzun ince yamuk, mihrabın önündeki sahnın ise aynı yönde, ancak doğu tarafı daha geniş kareye yakın yamuk planlıdır. Harimin batısında kuzey-güney doğrultusunda düzgün olmayan dikdörtgen biçimli bir ek mekân bulunmaktadır.



Fot. 29: Harimin kuzey duvarı

Harimin doğu duvarında biri kuzeydeki ilk sahnın eksenine, diğer ikisi ise ikinci sahnın eksenini iki yanına gelecek şekilde yerleştirilmiş düşey dikdörtgen biçimli ve yarım daire kemerli üç mazgal pencere vardır. Güneydeki iki pencere arasına harime doğru yarım daire şeklinde çıkıntı yapan balkon şeklindeki bir vaaz kürsüsü yerleştirilmiştir. Kürsüye kuzeyindeki pencere açıklığının içinden duvara açılan iki basamaklı merdivenle çıkılmaktadır. Vaaz kürsüsünün yarım koni şeklinde bir kaidesi vardır. Kürsünün iki yanında, kürsüyü kuşatan yanları düz, üstü ise kemer biçimli ahşap çerçevelerin üzerine yerleştirilmiş koni şeklinde kaideleri olan şamdanlıklar bulunmaktadır (Fot. 30).



Fot. 30: Harimin doğu duvarı

Harimin güney duvarının ekseninde mihrap nişi, mihrap nişinin doğu ve batısında kavsara hizasında dikdörtgen çerçeveli birer mazgal pencere vardır. Mihrap duvarının doğu köşesinde iki dolap nişi, batısında ise köşk minber bulunmaktadır. İki yandan ikişer burmalı sütun ile sınırlandırılmış olan mihrap nişi harime doğru çıkıntılıdır. Birbirine benzer şekilde düzenlenen kaide ve başlıklara sahip sütuncelerin gövdeleri yivlidir. Mihrap 0,70 m derinliğinde olup yarım daire şeklinde bir nişi vardır. Mihrap nişi bitkisel, nesnel ve mimari öğelerden oluşan bezemelerle süslenmiştir (Fot. 31).



Fot. 31: Harimin güney duvarı

Mihrabın batısındaki köşk minberin koni şeklindeki kaidesi ve üç cepheli bir korkuluğu bulunmaktadır. Minberin yarım daire formlu köşk bölümünün saçağı ikisi sabit dört yivli sütunla taşınmaktadır. Minberin yüzeyinde bitkisel bezemelere yer verilmiştir. Minbere çıkışlar köşk kısmının batısında bulunan ve duvar içerisine açılan merdivenlerle sağlanmış, merdivenler duvar yüzeyine monte edilen ahşap panolarla kapatılmıştır (Fot. 32).

Harim ahşap tavanla örtülü olup, mihrap önüne gelen kısma geometrik motiflerle bezeli, yaklaşık kare planlı bir tavan göbeği yerleştirilmiştir.

Harimin bastısına eklenen mekân iki katlıdır. Bu kısmın üst katına minare kaidesinin batısındaki merdivenlerle çıkılmakta olup, harime bakan doğu yüzü ahşap şebekelerle kapatılmış olan bu bölüm kadınlar mahfili olarak kullanılmaktadır (Fot. 33).

Caminin mihrap önündeki sahnin tavanı, kareye yakın dikdörtgen çerçeveli, ahşap çökertme tavanlıdır. Düzgün olmayan kare planlı tavanın merkezinde daire formlu tavan göbeği yer alırken, tavanın yüzeyinde bitkisel ve geometrik süslemeler görülmektedir (Fot. 34).



Fot. 32: Harimin güney duvarı



Fot. 33: Harimin batı duvarı



Fot. 34: Harimin ahşap tavanı

4. Süsleme

Yapının harim giriş kapısı kanatları, mihrap, minber ve harim tavanında bitkisel, geometrik, mimari form ve nesnelere ilişkin bezeme programı ile karşılaşılmaktadır.

4.1. Kapı Kanatları

Caminin harime geçiş sağlayan kapısı çokgen, kare ve dikdörtgen biçimli geometrik formların üst üste yerleştirilmesiyle oluşan geometrik bir kompozisyonlarla bezenmiştir. Kapının son cemaat yerine bakan dış yüzünde kapı kanatlarının eksenine gelecek şekilde yerleştirilmiş düzgün sekizgen, dikey kenarları daha uzun düzgün olmayan sekizgenler ile baklavalardan oluşan bir kompozisyon görülmektedir. Kompozisyonun üst kısmında iç içe iki düzgün sekizgen, bu motifin altında dikey kenarı oldukça uzun tutulan düzgün olmayan iç içe iki sekizgen, altında yatay kenarları daha uzun baklava ve en altta ise dikey kenarı uzun tutulan iç içe iki sekizgen motifi yer almaktadır¹⁹.

Kapının harime bakan iç yüzü ise kare ve dikdörtgenlerden oluşan bir kompozisyonla bezelidir. Kompozisyonun üst kısmında bir kare yer almaktadır. Karenin altında ise sırasıyla düşey, üsttekiyle aynı hizada yatay ve tekrar düşey olmak üzere üç dikdörtgen yer almaktadır (Fot. 35).

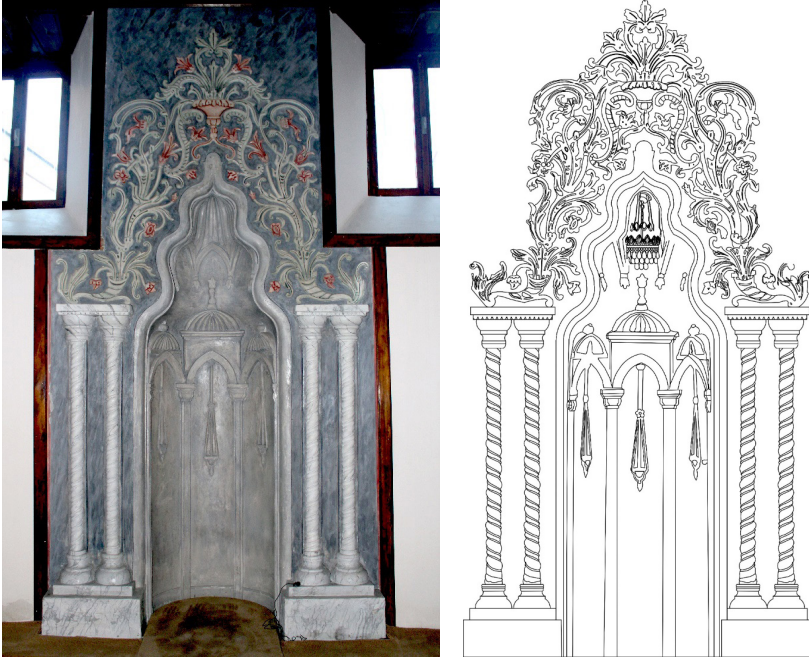


Fot. 35: Kapı kanatları

19 Restorasyon öncesinde kapı kanatlarının yüzeyi beyaz ve altın yaldız renkli boya ile boyalıyken bunlar onarım sırasında raspa edilmiştir (Bk. Fot. 12-13)

4.2. Mihrap

Kıble cephesinin ekseninde yer alan mihrabın nişini kuşatan dış bordür ve köşeliklerinde bitkisel, mihrap nişinde ise mimari formlar ve nesnelere oluşan bir bezeme programı görülmektedir.



Fot. 36 ; Şek. 4. Mihrap ve çizimi (Çaşkurlu Mimarlık'tan işlenerek)

Mihrap nişi iki yandan benzer şekilde düzenlenmiş kademeli kaide ve başlıklara sahip yivli gövdeli çift sütuncelerle sınırlanmıştır. Kavsara nişin alt kısmından başlayan bir silme ile üç dilimli kemer şeklinde düzenlenmiştir. Niş yüzeyi hafif dışa taşkın silmelerle klasik görünümlü sütun ve bu sütunlara oturan üç sivri kemerle hareketlendirilmiş, kemerlerin kilit noktalarından sarkıtılan zincirlerin uçlarına kandil motifleri işlenmiştir (Fot. 36). Kemerlerin üzerine kavsaranın alt dilimine gelecek şekilde kasnak üzerine oturan dilimli kubbe formları yapılarak üzerlerine alem motifleri işlenmiştir. Ortaya gelen kubbe diğerlerinden daha yüksek ve büyüktür (Fot. 38). Ortadaki kubbe üzerine palmet şeklinde, yanlardaki kubbe formları üzerinde ise kademeli ve yarım yuvarlak birer alem motifi bulunmaktadır. Kavsaranın ikinci dilimi yanlara ve orta kısma gelecek şekilde yerleştirilmiş alt ucu ters palmetlerle biten üç adet sivri kemer formunda silme ile hareketlendirilmiştir. Kavsaranın tepe noktasını oluşturan dilim ise S şeklinde kıvrımlar oluşturarak kilit noktasında birleşen silmelerle doldurulmuştur (Fot. 36, Şek. 4).

Kavsaranın iki yanında, mihrap nişini yanlardan sınırlayan sütuncelerin üzerine gelecek şekilde, dışa birer kenger yaprağı, içe ise birer bereket boynuzu yerleştirilmiştir. Yüzeyi yivlenmiş olan bereket boynuzlarının içlerinden yanlara ve yukarıya doğru daire-

sel hareketler oluşturarak yükselen bir kıvrım dal çıkmaktadır. Kıvrım daldan çıkan stilize edilmiş palmeler ve kenger yaprakları ile çok yapraklı çiçek motifleri dilimli kemer şeklindeki kavsaranın iki yanını doldurarak girift bir kompozisyon oluşturmuştur.

Mihrap kavsarasının üst dilimi üzerinde bir vazodan çıkan stilize edilmiş kenger yaprakları ve palmelerden oluşan bir kompozisyon yer almakta ve kavsarayı taçlandırılmaktadır. Vazodan çıkan yaprakların bir kısmı iki yana doğru hafifi kavisler oluşturarak eğilmekte, bazı yapraklar ise yanlara doğru açılarak yukarıya uzanmaktadır. Bu dallardan merkezde olan ikisi, yanlara doğru açıldıktan sonra tekrar içe doğru kıvrılarak üst kısımdaki iri kenger yaprağı ile birleşerek bezemeyi sonlandırmıştır (Fot. 37).



Fot. 37-38: Mihraptaki mimari öge, kandil motifi ve vazodan çıkan kıvrım dallar

4.3. Minber

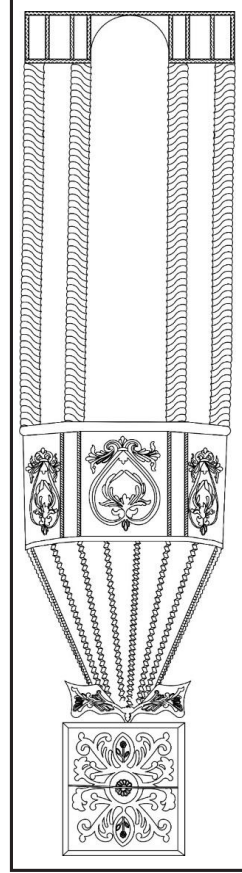
Minberin yarım koni biçimindeki kaidesi ile köşk kısmında bezeme tespit edilmiştir. Kaide testere dişi şeklinde motifleri olan çitalarla on bir bölüme ayrılmıştır. Minberin balkon kısmının harime bakan yüzlerinde kenger yaprakları ile C ve S şeklinde kıvrımlara sahip dallardan oluşan çelenk şeklinde iri bitkisel motifler bulunmaktadır. Bu motifleri birbirinden kenarları testere dişi şeklinde dikdörtgen şeritler ayırmaktadır (Fot. 39-41, Şek. 5).

Minberin yarım daire şeklindeki köşk kısmında, ikisi duvara monte edilmiş dört burmalı ahşap sütunceler saçağı taşımaktadır. Minberin yarım koni biçimindeki taban bölümünün alt kısmında bir niş yer almaktadır. Nişin iki parça halinde düzenlenen kare planlı kapağının ortasında çok yapraklı çiçek motifleri, çevresinde ise merkezden dışa doğru yerleştirilen C ve S şeklinde kıvrımlı dallar bulunmaktadır (Fot. 39-41)²⁰.

20 Minber direklerinin sütun başlıkları üzerinde ve iki yanındaki levhalarda, korkuluktaki panoları birbirinden ayıran dikey bordürler içerisinde ve korkuluğun alt kısmındaki yatay şeritte kafes oyma tekniği ile yapılmış, C ve S kıvrımları oluşturan kıvrım dallar ile palmete benzer iri yapraklar yer almakta idi. 2019 yılında sökülen bu bezemeler için bk. Fot. 15-17.



◀ Fot. 39, Şek. 5 ▶
Minber ve çizimi
(Çaşkurlu Mimarlık'tan
işlenerek



Fot.: 40. Minberin balkon kısmı



Fot. 41: Minberin harime bakan yüzlerini ayıran şerit

4.4. Vaaz Kürsüsü

Yarım koni şeklinde kaide ve yarım daire biçimli balkondan oluşan vaaz kürsüsü iki yandan üzerinde yuvarlak kemerli bir alınlık bulunan ahşap latalarla kuşatılmış, korkuluğun yüzeyi yatay ve dikey olarak yerleştirilen burmalı latalarla dikey yönde dikdörtgen panolar oluşturacak şekilde bölümlenmiştir (Fot. 42-43)²¹.



Fot. 42-43:
Vaaz kürsüsü



4.5. Tavan

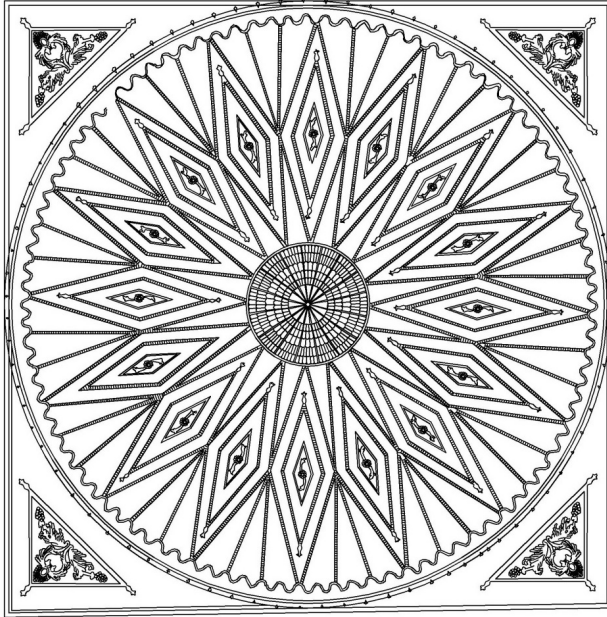
Yapının tavanı mihrap önündeki bir göbekte bezenmiştir. Tavan göbeği içbükey bir kuşakla yaklaşık 0,15 m çökertilerek kare şeklinde bir kademe oluşturulmuştur. Kademe ile tavan göbeği arasında düz bir kuşak daha yer almaktadır. Bu kuşak ile tavan göbeğinin daire biçimli profili arasındaki boş alanlarda çıtalarla yapılan üçgen şeklinde panolar bulunmaktadır. Panonun orta kısmında C şeklinde kıvrılan karşılıklı iki stilize kenger yaprağı ile meydana getirilen yürek motifi oluşturulmuş ve üst kısmı dilimli bir yaprakla taçlandırılmıştır. Bu motifin alt kısmında uçları yanlara doğru uzayan ve üzüm salkımlarıyla sonlanan birer kenger yaprağı bulunmaktadır (Fot. 44, Şek. 6-8).

Tavanın daire şeklindeki orta bölümünde kademeli olarak sıralanan yaprak motifleriyle bir göbek oluşturulmuştur. Göbeğin çevresinde yüzeyi testere dişi şeklinde işlenen çıtalarla on altı kollu yıldız kompozisyonu bulunur. Kompozisyonu göbeğin çevresine ışınal olarak ve birbirine değecek şekilde yerleştirilen baklava dilimleri tamamlamaktadır. Baklavaların içlerinde daha küçük iki baklava motifi yer almaktadır. En içteki dilimin içerisinde yanlara doğru palmet şeklinde uzantıları olan çok yapraklı bir çiçek motifi yerleştirilmiştir (Fot. 45-46, Şek. 6-8).

21 Vaaz kürsüsünün yarım koni şeklindeki kaide kısmın üstünde, korkuluk üzerindeki boyuna dikdörtgen panoların içerisinde kıvrım dallarla birbirine bağlanmış palmete benzer iri yapraklar yer almakta idi. 2019 yılında sökülen bu bezemeler için bk. Fot. 18-19.



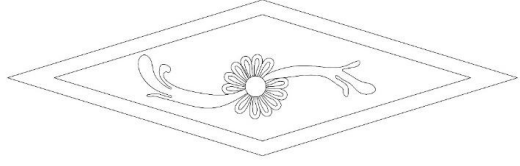
Fot. 44: Ahşap tavan



Şek. 6. Ahşap tavanın çizimi (Çaşkurlu Mimarlık)



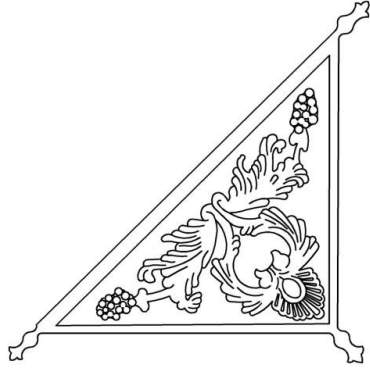
Fot. 45: Tavan yüzeyindeki süsleme



Şek. 7: Tavan yüzeyindeki süsleme (Çaşkurlu Mimarlık'tan işlenerek)



Fot. 46, Şek. 8: Tavan köşelerindeki üçgen pano ve çizimi (Çaşkurlu Mimarlık)



5. Malzeme ve Teknik

Yapının beden duvarları taş temel üzerine kerpiç malzeme ile bağdadi tekniğinde inşa edilmiştir. Duvarlarda belirli aralıklarla ahşap hatıl kullanılmıştır. Minare kesme taş, taşıyıcı ve örtü sistemi ise ahşaptır. Mihrapta baskı kalıplama tekniği, minber ve vaaz kürsünde kafes oyma tekniği, tavanda çakma tekniğindedir. Cami kırma kiremit çatı ile örtülmüştür.

6. Değerlendirme

Çalışmamızın konusunu oluşturan Hoca İmam Camisi günümüzde Sivas'ın ticari bölgesi içerisinde kalan ve adını bu mescitten alan Hoca İmam Mahallesi'nde yer almaktadır. Selçuklu, Beylikler ve Osmanlı dönemlerinde, Müslüman mahallelerinin cami, mescit, zaviye gibi dini bir yapının çevresinde oluşması ve bu mahallelere mescit imamı veya benzeri karizmatik kişilerin isimlerinin verilmesi yaygın bir uygulamadır²². Sivas Hoca İmam Mahallesi de ismini çevresinde olduğu mescitten alan mahalle örneklerinden biridir. Sivas'ta 1400-1700 yılları arasında tespit edilen 66 caminin 30'unun ismini bulduğu mahalleye verilmiş olması²³, bu uygulamanın yaygınlığını göstermektedir.

22 Mahalle-cami ilişkisi için bkz. Ergenç, 1984, 69-78.

23 Bkz. Demirel, 2000, 18-19.

Sivas'taki Hoca Uluğ Bey, Hacı Emir Mahmud, Hoca Hüseyin ve Paşa mahalleleri isimlerini mescit imamlarından alan örneklerden bazılarıdır²⁴.

Hoca İmam Mahallesi ile ilgili ilk kayıtlar 1455 yılı tahririnde tespit edilmektedir. Tahrire göre mahalle 35 hanelik nüfusu ile şehrin en büyük mahallelerinden biridir. 1485 yılında 42'ye çıkan hane sayısı 1520'de 26, 1530'da ise 15 haneye düşmüş, 1554 yılında 54, 1574 yılında 60, 1827 yılında ise 71 haneye ulaşmıştır. 1814 yılı sayımlarına göre mahallede Müslüman ve Gayrimüslim toplam nüfus 490 kişidir²⁵.

Hoca İmam Camisi, zaman içerisinde çeşitli değişiklikler geçirerek günümüze ulaşmıştır. Mezar kitabesinden hareketle Eretna Dönemi'nde, 14. yüzyılın ikinci çeyreğinde inşa edildiğini düşündüğümüz yapının ilk evresi hakkında elimizde fazla bir veri bulunmamaktadır. Yapı inşa edildiği dönemde, muhtemelen orta ölçekte bir mahalle mescididir. Caminin ilk evresine ait olabilecek duvarları, elden geçirilerek değiştirilmiş olan güney ve doğu duvarlardır.

Yapıya adını veren Hoca İmam, 1373 yılında vefat edince adını verdiği mescidinin önüne defnedilmiş ve türbesi yapılmıştır. Türbe günümüze ulaşmamıştır. Hoca İmam'ın tanınmış bir sufi olmasının yanı sıra 1850 tarihli bir kayıta camideki görevlilerden birinin türbedar olarak belirtilmesi²⁶, mezar üzerinde türbe olduğunu gösteren önemli bir veridir²⁷. Bu türbenin tipi ne olursa olsun boyunun en az 5 m civarında olması gerekir. Türbenin mescidin beden duvarına bitişik olarak inşa edildiği durumda bile mescidin yaklaşık 10 m boyutlarında muhtemelen ahşap tavanlı bir yapı olduğu anlaşılmaktadır.

Çalışmamıza konu olan camiye ismini veren Hoca İmam'ın mezarı, yapının son cemaat yerinin doğusundaki bir oda içerisinde yer almaktadır. Selçuklu Dönemi'nden itibaren dini yapıların giriş bölümlerine, avlularına, çevrelerine ya da beden duvarlarına bitişik olarak türbe veya mezar inşa edilmesi yaygın bir uygulamadır. Alanya Akçebe Sultan Mescidi (1230)²⁸, Konya Hoca Hasan Mescidi (13. yüzyıl)²⁹, Konya Tahir ile Zühre Mescidi (13. yüzyıl)³⁰, Konya Alevi Sultan (Ulvi Sultan) Mescidi (13. yüzyıl sonları)³¹, Amasya Burmalı Minare (1237-46)³² ve Gök Medrese Camileri (1266-67)³³ Selçuklu

24 Bkz. Demirel, 2000, 20.

25 Şahin, 2013, 676-677.

26 Cumhurbaşkanlığı Devlet Arşivi Başkanlığı Osmanlı Arşivi, H. 1178, Cevdet Evkaf Dosya No: 238 Gömlek No: 11877 (M. 1850).

27 Cumhurbaşkanlığı Devlet Arşivi Başkanlığı Osmanlı Arşivi, H. 1178, Cevdet Evkaf Dosya No: 238 Gömlek No: 11877 (M. 1850).

28 Arslan, 2017, 1406-1412.

29 Dilaver, 1971, 19.

30 Dilaver, 1971, 19.

31 Arslan, 2017, 1613-1618.

32 Arslan, 2017, 90-108

33 Arslan, 2017, 116-129.

Dönemi'ne ait örneklerden bazılarıdır³⁴. Bu gelenek Karaman İbrahim Bey İmareti (1432)³⁵, Manisa İvaz Paşa Camisi (1484)³⁶, Amasya Yörgüç Paşa Camisi (1430)³⁷ ve Su Şehri Kale Köyü Camisi (1788-89)³⁸ örneklerinde olduğu gibi Beylikler ve Osmanlı dönemlerinde de sürdürülmüştür (Tablo 1).

Yukarıda belirtildiği gibi Hoca İmam Camisi'nin ilk şekliyle mahalle mescidi olarak inşa edilmiştir. Caminin günümüzdeki planı büyük ölçüde 1817 yılında Dergâh-ı Âli gediklilerinden Mehmet Emin Ağa bin Hacı Osman Ağa tarafından yenilenmiş halini yansıtmaktadır. Yapı mihrap duvarına paralel iki sahından oluşan ahşap tavanlı basit bir şemaya sahiptir.

Anadolu'da inşa edilen cami ve mescitler, inşa edildiği dönemlerin özelliklerine göre farklı şemalarda yapılmışlardır. Camilerin şekillenmesinde, inşa edildikleri dönemin yanı sıra bölgesel ve diğer kültürel unsurlar etkili olmuştur. Bu bağlam içerisinde genel olarak Anadolu'da³⁹ daha dar kapsamda ise Sivas'ta⁴⁰, farklı tiplerde inşa edilmiş camiler mevcuttur. Sivas'ta günümüze ulaşan en erken tarihli cami örneği 1197 yılına ait bir kitabesi bulunan, ancak ilk evresi muhtemelen Danişmendli Dönemi'ne ait olan Ulu Cami'dir⁴¹. Mihrap duvarına dikey on bir sahından oluşan ahşap tavanlı yapı boyutları açısından şehrin en büyük camisidir. Osmanlı Dönemi'nde Sivas'ta çok sayıda cami ve mescit inşa edilmiştir. Bu yapıların farklı planlarda ve buldukları mahallenin nüfusuna göre farklı boyutlarda inşa edildikleri görülmektedir. Sivas'ta Osmanlı Dönemi'nde inşa edilen cami ve mescitler kendi içinde değerlendirildiğinde, kare mekânlı ve tek kubbeli, kare mekânlı ve ahşap tavanlı, ahşap direkli ve münferit tip olarak adlandırılan dört ana grup oluşturmaktadır⁴². Hoca İmam Camisi ahşap direkli yapılar grubunun mihraba paralel iki sahınlı örneklerinden biridir. Genellikle mahallelerde yer alan bu tür küçük ölçekli bu yapıların Sivas'ta tespit edilen iki örneği Uzunhacıoğlu (18. yüzyıl sonu 19. Yüzyıl başı)⁴³ ve Çatalpınar (19. yüzyılın ilk yarısı)⁴⁴ camileridir.

Mehmed Emin Ağa yapıyı camiye çevirirken harimin küçük olması nedeniyle eklettiği minber ve vaaz kürsüsünü duvara bitişik olarak köşk tipinde yaptırmış, minber ve vaaz kürsüsüne çıkışlar ise duvar içlerine açılmış merdivenlerle sağlanmıştır. Köşk tipi

34 Dilaver, 1971, 19.

35 Diez, Aslanapa ve Koman, 1950, 67-84.

36 Eyice, 2001, 492-494.

37 Aslanapa, 1986, 66.

38 Yazar, 2015a, 45-46, 48, Resim 46.

39 Beylikler ve Osmanlı dönemi cami ve mescit plânları ile ilgili değerlendirme için bkz. Durukan, 1997, 169-175.

40 Sivas'taki Cami ve Mescitler için bkz. Denizli; Ünsal, 2006.

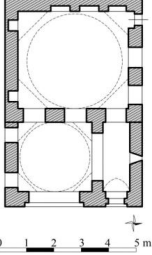
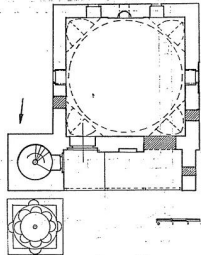
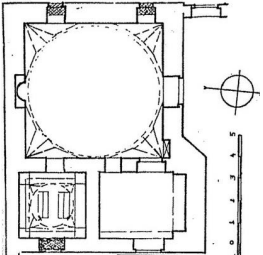
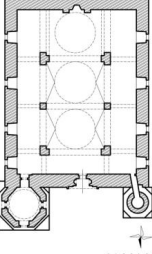
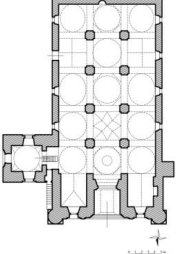
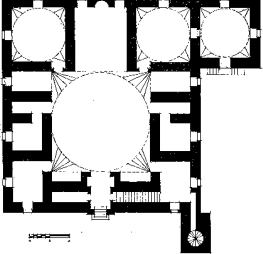
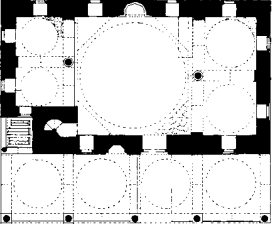
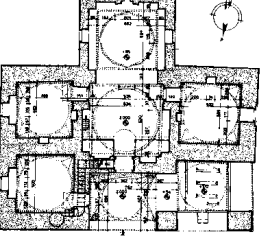
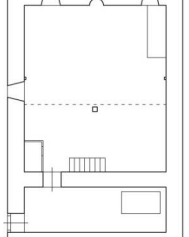
41 Denizli, 47-52.

42 Detaylı değerlendirme için bkz. Ünsal, 2006, 203.

43 Ünsal, 2006, 111.

44 Ünsal, 2006, 160.

Tablo 1: Mezar bulunan dini yapılar

 <p>Alanaya Akşebe Sultan Mescidi (Arslan 2017)</p>	 <p>Hoca Hasan Mescidi (Dilaver 1971)</p>	 <p>Tahir ile Zühre Mescidi (Dilaver 1971)</p>
 <p>Amasya Burmalı Minare Camisi (Arslan 2017)</p>	 <p>Amasya Gök Medrese Cami (Arslan 2017)</p>	 <p>Karaman İbrahim Bey İmareti (Diez-Aslanapa-Koman 1950)</p>
 <p>Manisa Hacı İvaz Paşa Camisi (Eyice 2001)</p>	 <p>Amasya Yörgüç Paşa Camisi (Aslanapa 1986)</p>	 <p>Sivas/Suşehri Kale Köyü Camisi (Yazar 2015a)</p>

veya müteharrik olarak adlandırılan bu tür minber ve vaaz kürsüleri genellikle Gaziantep ve çevresinde görülmele birlikte⁴⁵ Sivas'ta inşa edilen 19. yüzyıla ait yapılarda da yaygın olarak kullanılmıştır. Örtmeli Camisi (1836 öncesi), Çekiç Camisi (1862), Hacı Zahit Camisi (18. yüzyılın sonu-19. yüzyılın başları) ve Ali Baba Camisi (19. yüzyılın sonu

45 Gaziantep Boyacı (1358), Karatarlar (1621), Ahmet Çelebi (1673), Şirvani (1681), Mehmet Nuri Paşa (1786 öncesi), ve Hacı Nasır (1812) camileri Gaziantep ve çevresinde tespit edilen minber örnekleridir. Bkz. Çam, 1998, 1683-1694, Çizim 1-7, Fot. 1-14.

20. yüzyılın başı) bu tip minber ve kürsülerin Sivas'ta görülen örnekleridir. Bu örneklerle göre Hoca İmam Camisi köşk tipi minber ve kürsülerin Sivas'taki ilk örneğini oluşturur.

Sivas'ta dini ve sivil mimaride Hoca İmama Camisi'nde olduğu gibi ahşap tavan uygulaması yaygındır. 19. yüzyıldan itibaren ahşap tavan uygulamalarının Anadolu'nun hemen hemen her bölgesinde görüldüğünü burada belirtmek gerekir⁴⁶. Bu tür tavanlara örnek olarak Sivas'ta Yiğitler (Fertelli) Camisi (18. yüzyılın ikinci yarısı)⁴⁷, İmaret Camisi (19. yüzyılın sonu 20. yüzyılın başı)⁴⁸, Altınyayla Merkez Camisi (1895)⁴⁹, Ulaş Acıyurt Köyü Camisi (1889-1890)⁵⁰, Feridun Kangal Evi (1887)⁵¹ ve Akaylar Konağı'nı (1880)⁵² vermek mümkündür. Sivas'ta 19. yüzyıldan itibaren yaygınlaşan köy odalarında da bu tür tavan uygulamalarının yaygın olarak kullanıldığı tespit edilmektedir⁵³.

Yapının alçı mihrabı, motif ve kompozisyon açısından Batılılaşma Dönemi özelliklerini yansıtmaktadır. Batılılaşma Dönemi'nde özellikle taşrada inşa edilen küçük ölçekli yapılarda maliyetinin düşük olması ve kolay şekil alması nedeniyle alçı mihraplar tercih edilmiştir⁵⁴. Benzer kuruluştaki mihraplara Sivas'ta Yiğitler (Fertelli) (18. yy. ikinci yarısı)⁵⁵, Hacı Mehmet Ağa (19. yy. ilk yarısı)⁵⁶ ve Yeşil Cami (19. yy.)⁵⁷ yakın çevre olan Kayseri'nde ise Pınarbaşı Methiye Köyü (1902)⁵⁸, Pınarbaşı Hilmiye Köyü (1904-1906)⁵⁹ ve Pınarbaşı Aziziye (1912)⁶⁰ camileri örnek verilebilir. Ayrıca Sivas'ta 19 ve 20. yüzyılda inşa edilen köy odalarında yaygın olarak alçı işçiliği tespit edilmektedir⁶¹.

Yapının ilk evresinde bezemeli olup olmadığı bilinmemektedir. Günümüzdeki mihrap, minber ve tavanında görülen bezemeler 1817 yılındaki onarımlara aittir. Yapının mihrabında alçı, minber, tavan ve harim kapısında ahşap bezeme tespit edilmektedir. Alçı bezemeler kalıpla baskı tekniğinde, ahşap bezemeler ise çakma tekniğinde yapılmıştır. Mihrapta, minberde ve tavanda bitkisel, geometrik, nesnel ve mimari öğelerden oluşan

46 Ahşap tavanlar hakkında geniş bilgi için bkz., Sakaoğlu, 1978; Aslan, 2005; Gündoğdu ve Işık, 2017; Beyazıt, 2013; İnce, 2016.

47 Denizli, 64.

48 Denizli, 68.

49 Denizli, 221.

50 Yazar ve Çelemoğlu, 2020.

51 Karabulut Ay, 2020, 827, Fotoğraf 919-920.

52 Bilget, 1992, 62.

53 Ahşap tavan örnekler için bkz. Bulut, 2017, 19, 22, 29, Fotoğraf 2-3, 7-9, Çizim 7.

54 Orhan Özdeğer, 2019, 313-315; Bulut, 2017, 22, Fotoğraf 11.

55 Denizli, 64.

56 Ünsal, 2006, 537, Fot. 478-479.

57 Ünsal, 2006, 493, Fot. 390-391.

58 Denктаş, 2004, 54-58.

59 Denктаş, 2004, 58-62.

60 Özbek ve Arslan, 2004, 1088-1091.

61 Orhan Özdeğer, 2019, 359; Bulut, 2017, 22 Fotoğraf 11; Karabulut Ay, 2020, 308-309.

bezemeler kullanılmıştır. Yapının bezemeleri üslup açısından değerlendirildiğinde, kullanılan kompozisyon ve motiflerin 18 yüzyıldan 20. yüzyılın başlarına kadar Anadolu’da yaygın olarak kullanılan motif ve kompozisyonlar oldukları tespit edilmektedir⁶².

Mihrap nişinde yer alan üç kubbeli mimari öge tasvirleri, Batılılaşma Dönemi Osmanlı sanatında yaygın olarak kullanılan bir bezeme türüdür. Bu döneme ait çeşitli tekniklerde yapılan mimari tasvirlerin görüldüğü yapılara, Yozgat Çapanoğlu Camisi (1777-1779), Afyon Sandıklı Ulu Cami (1780), Denizli Acıpayam Yazır Köyü Camisi (1802) Tavşanlı Kurşunlu Cami (1813) ve Merzifon Kara Mustafa Paşa Camisi (1875) örnek olarak verilebilir⁶³. Bu örneklerde tasvirler kalemşi tekniğinde yapılmıştır. Alçı ve taş malzeme üzerine yapılan mimari öge tasvirlerinin daha az olduğu görülmektedir. Bu örneklerden biri İzmir Dönertaş Sebili’nde (1814)⁶⁴ tespit edilmiştir. Mimari tasvirler özellikle mezar taşlarında sevilerek kullanılan bir motiftir⁶⁵.

Caminin alçı mihrabının niş yüzeyinde, asılı halde üç kandil motifi bulunmaktadır. Anadolu’da 12. yüzyıldan günümüze kadar yaygın olarak kullanılan kandiller soyut olan tanrı kavramının somut ifadesi olan ilahi ışık ve aydınlanmayı sembolize eder⁶⁶. Kur’an’da Allah’ın nuru, ışık saçan bir kandile benzetilmektedir⁶⁷. Bundan dolayı kandil motifi, Allah ve O’nun nurunun temsil eden bir öge olarak kabul edilmiştir⁶⁸. Bu nedenle “ilahi ışığı-nuru”nu simgeleyen kandil motifleri, cami mihraplarında da sıklıkla tasvir edilmiştir⁶⁹. İzmir/Ödemiş Bademli Kılıczade Mehmet Ağa (1874-75)⁷⁰, Aydın/Koçarlı Cincin Köyü (1785)⁷¹, Denizli Belenardıç (Torapan) Köyü (1885-1886)⁷² ve Manisa/Soma Damgacı (1791-92)⁷³ camileri, mihraplarında kandil motifi olan yapılara bazı örneklerdir.

Sivas il merkezindeki camilerde inşa malzemesi olarak taş, tuğla, kerpiç ve ahşap; bezeme malzemesi olarak ise mermer, taş, alçı ve ahşap kullanılmıştır. Duvarlarda genellikle dolgu duvar ve bağdadi, tavanlarda ise alttan kaplama tekniği görülür. Bezemelerde malzemenin türüne bağlı olarak oyma, baskı ve çakma tekniklerinin kullanıldığı anlaşılmaktadır. 19. yy. ve sonrasında alçı ve ahşap malzeme Sivas yapılarında bezemede en çok kullanılan malzemeler olarak dikkat çekmektedir⁷⁴.

62 Bu dönem yapılarındaki bezemelerle ilgili genel bir değerlendirme için bkz. Arık, 1988.

63 Arık, 1988, 126.

64 Okumuş ve Gülbudak, 2018, 104; Tunçel, 1989, 245.

65 Tunçel, 1989, 223-248; Yazar, 2015b, 181 Fotoğraf: 23

66 Kandil motifinin ikonografisi için bkz. Özkurt, 2007, 132-142; Bozkurt, 2001, 299-300; Göktaş Kaya, 2006, 478-481.

67 Bozkurt, 2001, 299-300.

68 Karamağralı, 1992, 19.

69 Kalfazade ve Ertuğrul, 1989, 29-31.

70 Kuyulu, 1994, 147.

71 Arel, 1985, 148-164.

72 Çakmak, 1994, 26.

73 Eyice, 1998, 415.

74 Ünsal, 2006, 209-213.

Sonuç

Sivas şehir merkezinde yer alan ve bulunduğu mahalleye adını veren Hoca İmam Camisi, 14. yüzyılın ikinci çeyreğinde, Eretna Beyliği Dönemi'nde inşa edilmiş ahşap destekli bir mahalle mescididir. Bulduğu mahalleye adını veren mescidin bitişiğinde günümüze sadece banisinin taş sandukası ulaşan bir türbesinin olduğu anlaşılmaktadır. Cami mihraba paralel iki sahınlı bir plan şemasına sahiptir. Kaba yontulmuş kesme taş temel üzerine kerpiçten bağdadi tekniğinde inşa edilen yapı, ahşap tavanlı ve kırma çatılıdır. Yapı bu şemayı büyük ölçüde 1817 yılındaki onarımında almış ve minber eklenerek camiye çevrilmiştir.

Cami özellikle mihrabındaki alçı, minber ile tavanındaki ahşap süslemeleri ile dikkat çekmektedir. Süslemelerde kenger yaprakları, vazodan çıkan çiçekler, kıvrım dallar gibi bitkisel motiflerin yanı sıra kandil motifleri ile mimari öğelerden oluşan bir bezeme programı görülmektedir. Batılılaşma Dönemi özellikleri gösteren bu bezeme üslubunun 19. yüzyıldan sonra Sivas'ta inşa edilen yapılarda da yaygın olarak kullanıldığı görülmektedir. Bu tespit Sivas'ta daha önceki dönemlerde olduğu gibi 19. yüzyıldan sonra da gelişmiş bir kültürel ortamı, zevk ve sanat anlayışının olduğunu göstermektedir.

KAYNAKÇA

- Arel, A. (1985). Ege Bölgesinde Ayanlık Dönemi Yapıları, *Ege'de Mimarlık Sempozyumu*, 148-164, İzmir.
- Arık, R. (1988). *Batılılaşma Dönemi Anadolu Tasvir Sanatı*, Ankara: Kültür ve Turizm Bakanlığı Yayınları.
- Arslan, M (2017). Anadolu'da Selçuklu Çağı Cami ve Mescit Mimarisi (Plan-Mimari-Süsleme), (Yayımlanmamış Doktora Tezi) Atatürk Üniversitesi/Sosyal Bilimler Enstitüsü, Erzurum.
- Aslan, H. (2005). *Osmanlı Mimarisinde Ahşap Tavanlar*, (Yayımlanmamış Yüksek Lisans Tezi), İstanbul Üniversitesi/Sosyal Bilimler Enstitüsü, İstanbul.
- Aslanapa, O. (1986). *Osmanlı Devri Mimarisi (2. Baskı)*, İstanbul: İnkılap Kitabevi.
- Beyazıt, M. (2013), Hüseyin Dülger Evi, *Aizanoi I* (Editör Prof. Dr. Elif Özer), Ankara, Bilgin Kültür Sanat Yayınları, 191-203.
- Bilget, N. B. (1992). *Sivas Evleri*, Ankara: Kültür Bakanlığı Yayınları.
- Bozkurt, N. (2001). Kandil, İslam Ansiklopedisi, (C. 24, 299-300) İstanbul: Türkiye Diyanet Vakfı Yayınları.
- Bulut, M. (2017). Sivas İlbeyli Köy Odaları, *Marmara Türkiyat Araştırmaları Dergisi*, IV/I, 13-31.
- Çakmak, Ş. (1994). Belenardıç (Torapan) Köyü Camii (Güney/Denizli). *Sanat Tarihi Dergisi*, 7: (7), 19-26.
- Demirel, Ö. (2000), *Osmanlı Vakıf-Şehir İlişkisine Bir Örnek: Sivas Şehir Hayatında Vakıfların Rolü*, Ankara: Türk Tarih Kurumu.
- Denizli, H. (tarihsiz). *Sivas Tarihi ve Anıtları*. Sivas: Özbelsan Yayınları.
- Denktaş, M. (2004). Pınarbaşı-Uzunyayla'daki Ahşap Destekli Camiler, *Erciyes Üniversitesi Sosyal Bilimler Enstitüsü Dergisi*, (16), 58-62.
- Diez, E. & Aslanapa, O. & Koman, M. M. (1950). *Karaman Devri Sanatı*, İstanbul.
- Dilaver, S. (1971). Anadolu'daki Tek Kubbeli Mescitlerin Mimarlık Tarihi Yönünden Önemi, *Sanat Tarihi Araştırmaları*, (V), 17-28.

- Durukan, A. (1997). Anadolu Selçuklu ve Beylikler Dönemi Cami Tipolojisi Üzerine Bir Deneme, *Uluslararası Osmanlı Öncesi Türk Kültürü Kongresi Bildirileri*, Ankara, 169-175.
- Ergenç, Ö. (1984). Osmanlı Şehrindeki Mahallenin İşlev ve Nitelikleri Üzerine, *Osmanlı Araştırmaları*, (4), 69-78.
- Eyice, S. (1998), Hızır Bey Camii, İslam Ansiklopedisi, (C. 17, 415), İstanbul: Türkiye Diyanet Vakfı Yayınları.
- Eyice, S. (2001). İvaz Paşa Camii, İslam Ansiklopedisi, (C. 23, 492-494), İstanbul: Türkiye Diyanet Vakfı Yayınları.
- Göktaş Kaya, L. (2006). Mevlevilik Felsefesinden Yola Çıkararak Din-Sanat İlişkisi, *Türk Kültürü, Edebiyatı ve Sanatında Mevlâna ve Mevlevilik Ulusal Sempozyum 14-16 Aralık 2006 Konya Bildiriler*, 478-481.
- Gündoğdu, H. ve Işık, R. (2017), Osmaneli’nde Ahşap Örtülü Rüstem Paşa Camii Üzerine Notlar, *Uluslararası XVIII. Ortaçağ ve Türk Dönemi Kazıları ve Sanat Tarihi Araştırmaları Sempozyumu (22-25 Ekim 2014)* Aydın: Efeler Belediyesi Kültür Yayınları, 321-344.
- Gürlevik, S. (2008). *Sivas Mezar Kitabeleri Üzerine Bir Deneme*, (Yayımlanmamış Yüksek Lisans Tezi), Cumhuriyet Üniversitesi/Sosyal Bilimler Enstitüsü, Sivas.
- İnce, K. (2016), Çavdarhisar (Aizanoi)’daki Türk Dönemi Konut Mimarisindeki Ahşap Tavan Göbekleri, *Aizanoi II*, (Editör Prof. Dr. Elif Özer), Ankara; Bilgin Kültür Sanat Yayınları, 323-346.
- Kalfazade, S. & Ertuğrul, Ö. (1989). Kandil ve Kandil Motif Olarak Anadolu Türk Sanatındaki Kullanımı Üzerine, *Sanat Tarihi Araştırmaları Dergisi*, 2, (5), 29-31.
- Karabulut Ay, K. (2020). *Sivas’ta Geleneksel Konut Mimarisi*, (Yayımlanmamış Doktora Tezi), Erciyes Üniversitesi/Sosyal Bilimler Enstitüsü, Kayseri.
- Kuyulu Ersoy, İ. (1994). Bademli Kılıcı Zade Mehmet Ağa Camii (Ödemiş/İzmir), *Vakıflar Dergisi*, S. XXIV, 147-158.
- Okumuş, E. & Gülbudak, Ö. (2018). Türk Sanatında İnşa Edilen (12.-20.

Yüzyıllar) Çeşme Üslupları Üzerine Bir Deneme, *Osmanlı Sanatı'na Dair Denemeler* (Ed. Ayşe Baylan), İstanbul: Cinius Yayınları, 85-122.

- Orhan Özdeğer, M. (2019). *Sivas İlbeyli Köylerinde Köy Odaları*, (Yayımlanmamış Yüksek Lisans Tezi), Gazi Üniversitesi/Sosyal Bilimler Enstitüsü, Ankara.
- Özbek, Y. & Arslan, C. (2008). *Kayseri Taşınmaz Kültür Varlıkları Envanteri*, C. III, Ankara.
- Özkurt, K. (2007). Van Gölü Çevresi Mezartaşlarında Kandil Motifi, *II. Van Gölü Havzası Sempozyumu*, Ed. Oktay Belli, Ankara, 132-142.
- Sakaoğlu, N. (1978). *Divriği'de Ev Mimarisi*, İstanbul Kültür Bakanlığı Yayınları.
- Şahin, S. (2013). *Mekân ve İnsanlarıyla Sivas*, İstanbul: Buruciye Yayınları.
- Şahin, S. (2019). *Hurûfât Defterleri'ne Göre Sivas Sancağı Vakıfları (1696-1834)*, (Yayımlanmamış Yüksek Lisans Tezi), Mimar Sinan Güzel Sanatlar Üniversitesi/Sosyal Bilimler Enstitüsü, İstanbul.
- Tunçel, G. (1989). *Batı Anadolu Bölgesinde Cami Tasvirli Mezar Taşları*, Ankara: Kültür Bakanlığı Yayınları.
- Ünsal, M. (2006). *Sivas İl Merkezindeki Osmanlı Dönemi Camileri*, (Yayımlanmamış Yüksek Lisans Tezi), Erciyes Üniversitesi/Sosyal Bilimler Enstitüsü, Kayseri.
- Yasak, İ. (2010). *Sivas Yatırları ve Abdurrahman Gazi Hazretleri*, Sivas: Asitan Yayıncılık.
- Yayla, Y. (2014). *Sivas Merkezindeki Osmanlı Camilerinin Kitabeleri*, (Yayımlanmamış Yüksek Lisans Tezi), Erciyes Üniversitesi/Sosyal Bilimler Enstitüsü, Kayseri.
- Yazar, T. (2015a). *Tarihi ve Kültür Varlıklarıyla Suşehri*, Ankara: Türk Tarih Kurumu Yayınları.
- Yazar, T. (2015b). *İmranlı Mezar Taşları, Ölüm Sanat ve Mekân Sempozyumu 18-20 Kasım 2014 MSGSÜ*, İstanbul.
- Yazar, T. & Çelemeoğlu, Ş. (2020). Sivas-Ulaş Acıyurt Camisi ve Bezemeleri, *Sanat Tarihi Dergisi*, 29 (2) , 635-677

Yüksel, H. (1992). İmam Mahlaslı Bir Şairin Ortaya Çıkan Mesnevi Tarzındaki Yazma Bir Eseri Üzerine Bazı Bilgiler, *Kızılırmak*, (7), 30-33.

Arşiv Kaynakları

Cumhurbaşkanlığı Devlet Arşivi Başkanlığı Osmanlı Arşivi, H. 1178, Cevdet Evkaf Dosya No: 238 Gömlek No: 11877 (M. 1850).

Ege Üniversitesi, Edebiyat Fakültesi | *Ege University, Faculty of Letters*
Sanat Tarihi Dergisi | ***Journal of Art History***
ISSN 1300-5707 | e-ISSN 2636-8064
Cilt: 31, Sayı: 1, Nisan 2022 | *Volume: 31, Issue: 1, April 2022*

Sahibi (Owner): Ege Üniv. Edebiyat Fak. adına Dekan (On behalf of Ege Univ. Faculty of Letters, Dean): Prof. Dr. Yusuf AYÖNÜ ♦ Yazı İşleri Müdürü (Managing Director): Doç. Dr. Hasan UÇAR ♦ Editörler (Editors): Dr. Ender ÖZBAY, Prof. Dr. Semra DAŞCI ♦ Yayın Kurulu (Editorial Board): Prof. Dr. İnci KUYULU ERSOY, Doç. Dr. Lale DOĞER, Doç. Dr. Sevinç GÖK İPEKÇİOĞLU ♦ İngilizce Editörü (English Language Editor): Dr. Öğr. Üyesi Elvan KARAMAN MEZ ♦ Sekreteryaya - Grafik Tasarım/Mizajpaj - Teknik İşler - Strateji - Süreç Yönetimi (Secretariat - Graphic Design/page layout - Technical works - Strategy - process management): Ender ÖZBAY

İnternet Sayfası (Açık Erisim) | Internet Page (Open Access)

DergiPark
AKADEMİK
<https://dergipark.org.tr/std>

Sanat Tarihi Dergisi hakemli, bilimsel bir dergidir; Nisan ve Ekim aylarında olmak üzere yılda iki kez yayınlanır.

Journal of Art History is a peer-reviewed, scholarly, periodical journal published biannually, in April and October.

