

Araştırma Makalesi / Research Article DOI: 10.33207/trkede.1021660

DOĞU TRAKYA BULUNTUSU SAVUNMA VE SALDIRI GEREÇLERİ

Archaeological Defense and Attack Equipment Finds in Eastern Thrace

Ergün KARACA*

ÖZ: İnsanoğlunun, başta av, savaş ve statü göstergesi olarak kullandığı savaş gereçleri kültürel ve dönemsel farklılıklar göstermektedir. Ancak savaş gereçleri, savunma ve saldırı gereci şeklinde iki temel gruba ayrılır. Düşmanı saf dışı bırakmak için saldırı, kendisini koruması için de savunma gereçleri kullanılmış ve bunlar sürekli geliştirilmiştir. Doğu Trakya’da kazı ve yüzey araştırması çalışmalarının az olmasına karşın gerek saldırı, gerekse savunma amaçlı çeşitli gereçler tespit edilmiştir. Bölgede bulunan savaş gereçlerine baktığımızda özellikle en çok tümülsülere mezar hediyesi şeklinde bırakıldığı görülmektedir. Bunun yanı sıra yerleşim yerleri ve tekil buluntu şeklinde bölge müzelerine geldikleri görülür. Savaş gereçleri zırh, miğfer, kalkan gibi savunma gereçleri ile kılıç, mızrak ucu, ok ucu ve sapan tanesi gibi saldırı gereçlerinden oluşur. Bölgede en çok bulunanların başında ok ve mızrak uçları gelmektedir. Bunları zırh ve kalkanlar izler. En erken buluntular Kozman Deresi’nde bulunduğu belirtilen kılıçlar ve mızrak uçlarıdır. Bununla birlikte, buluntuların özellikle üç tarih aralığında yoğunlaştığı görülür. İlk grup MÖ 6. yüzyıl; ikinci grup MÖ 4. yüzyıl; üçüncü grup ise MS 1.-2. yüzyıl arasındadır. Bu üç döneminin yoğunlaştığı zaman dilimlerine bakacak olursak, ilki Pers hâkimiyeti, ikincisi Makedon hâkimiyeti, üçüncüsü ise Roma İmparatorluğu hâkimiyetinin olduğu döneme denk gelmektedir.

Anahtar Kelimeler: Trakya, Asker, silah, Tümülüs, Bronz, Demir

ABSTRACT: War tools and equipment used by human beings as hunting, war and status indicators show cultural and periodic differences. However, combat vehicles are divided into two basic groups as defensive and offensive vehicles. Attack tools were used to eliminate the enemy and defensive tools were used to protect themselves, and they were constantly tried to improve. Despite the scarcity of excavations and surveys in Eastern Thrace, various tools for both attack and defense have been identified. It is seen that they were mostly left as grave gifts to the Tumuli, as well as settlements and singular finds. When we look at the war vehicles in Eastern Thrace, they consist of defense tools such as armor, helmet, shield and attack tools such as swords, spearheads, arrowheads and slingshots. One of the most common uses from the region is the arrow and spear tip. The most common tools are armor and shield. Although the earliest finds are Kozman Deresi clouds, historically it is seen that the finds are

* Dr., Trakya Üniversitesi, Edebiyat Fakültesi, Arkeoloji Bölümü, Edirne, ergunkaraca@trakya.edu.tr, ORCID: 0000-0002-0270-3258

Geliş Tarihi / Received: 10.11.2021

Kabul Tarihi / Accepted: 02.12.2021

Yayın Tarihi / Published: 27.01.2022

concentrated especially in two date ranges. The first group is from the 4th century BC, and the second group is from the 1st-2nd century AD. century between. If we look at the time periods in which these two time periods are concentrated, the first corresponds to the period of Macedonian and the second Roman imperial domination.

Keywords: Thrace, Soldier, weapon, Tumulus, Bronze, Iron

Giriş

Antik Çağ savaş gereçleri iki ana gruba ayrılır. Bu grubun ilki savaşıyı saldırdan koruyan, onun yaralanmasını ve ölmesini önleyen “Savunma Gereçleri”dir. İkinci grubu ise karşısındakini çatışma ortamında saf dışı bırakmaya yarayan ve öldürücü boyutta darbe indiren “Saldırı Gereçleri” oluşturur.

Doğu Trakya olarak adlandırılan bölgede kazılardan elde edilen buluntular ile hibe ve zor alım şeklinde bölge müzelerine gelmiş birçok savaş gereci bulunmaktadır. Bunların bir kısmı kitap, makale ve tez gibi bilimsel çalışmalarda diğer buluntular içerisinde değerlendirilmiştir. Ancak sadece savunma ve saldırı gereçlerini ele alan bir çalışma bugüne dek yapılmamıştır. Bu makalenin amacı pek çoğu yayınlardan elde edilmek üzere, bölge müzelerinde yapılan araştırmalarla tespit edilmiş gereçleri de ekleyerek alana katkı sağlamaktır.¹

Savunma Gereçleri

Bir savaşta ilk amaç rakibi öldürmek ya da yaralayarak onu saf dışı bırakmaktır. Ancak rakibi yaralayarak saf dışı bırakmak kimi zaman öldürmekten daha iyidir. Bu yolla, ona yardım edecek olan birden fazla kişiyi de savaş dışı bırakmak mümkün olur. Ayrıca bu durum düşman safındakileri psikolojik açıdan yıkıma da sürükleyebilir. Bu nedenle savaşıyı saldırdan koruyacak ve onun hayatta kalmasını sağlayacak savunma gereçleri oldukça önemlidir.

Doğu Trakya’da bulunan savunma gereçlerinin zırh, miğfer ve kalkanlardan oluştuğu görülür. Bu buluntular Yündolan C, Naip, Eriklice, Vize A, Tekhöyük ve Vakıfıdemir’de bulunmuştur (Resim 1). Bunlar içerisinde Vakıfıdemir hariç olmak üzere tamamı tümülüs kazılarında gelmiştir.

¹ Makalede, MÖ 13. yüzyıl ile MS 4. yüzyıl arasındaki zaman dilimini kapsayan buluntular incelenmiştir. Buradaki amaç kabaca Tunç Çağı’nın sonundan Roma İmparatorluğu’nun ikiye bölünmesini içine alan zamana kadar ki savunma ve saldırı gereçleri incelemektir.

Zırh

Savaşçıyı koruyan savunma gereçlerinin başında gelen zırh örneklerine baktığımızda Doğu Trakya'da Yündolan C, Naip ve Vize A tümülüslerinde bulunmuştur.

Yündolan C Tümülüsü'nde² dikdörtgen demir levhaların³ deriden yapılmış iplerle birbirine tutturulması ile oluşturulmuş bir zırh tespit edilmiştir (Delemen vd. 2010a: 96; Delemen vd. 2010b: 6) (Resim 2.1). Zırh diğer buluntularla birlikte değerlendirildiğinde MÖ 4. yüzyıl ortasına tarihlendirilmiştir (Delemen vd. 2010a: 96; Delemen vd. 2010b: 9-10).

Naip Tümülüsü'nde⁴ sekiz adet, ortası delik yuvarlak altın levha, yedi adet altın halka tespit edilmiştir⁵ (Resim 2.2). İnci Delemen, bu altın yuvarlak levha ile altın halkaların deriden şeritler yardımıyla demir zırh üzerinde kullanıldığını ve MÖ 4. yüzyılın sonuna⁶ ait olduğu belirtilmiştir (Delemen, 2004: 107).

Vize A Tümülüsü⁷, mezar odası içinde yer alan lahit içerisinde, katlanarak bırakılmış, MS 1. yüzyıla tarihlendirilen *Lorica squamata* tipi zırh⁸ tespit edilmiştir (Mansel, 1940: 103-104; Onurkan, 1978: 47, 52; Aksan, 2015: 306-308) (Resim 2.3, 4). Bu zırhın en dışında bronz halkalar⁹ ile onlara geçirilmiş ağırlıklı şekilde bronz, bezeme oluşturmak için kullanılmış demir ve gümüş plakalar¹⁰ ve son olarak bunların içine

² Yündolan C Tümülüsü, Kırklareli, Yündalan Köyü'nün yaklaşık 2.7 km kadar kuzeyinde Koçasa mevkiinde yer alır. Kırklareli Müzesi Müdürlüğü tarafından kaçak kazıdan dolayı 1999 yılında kurtarma kazısı gerçekleştirilmiştir.

³ Dikdörtgen levhalar yaklaşık 1,3 cm genişliğindedir (Delemen vd. 2010a: 96).

⁴ Naip Tümülüsü, Tekirdağ, Süleymanpaşa'ya bağlı Naip Köyü'nün yaklaşık 900 m kadar kuzeybatısında, Kızkulesi Mevkii adı ile bilinen sırtın kuzeydoğu ucunda yer alır. Kaçak kazılar nedeniyle 1984 ile 1985 tarihleri arasında Tekirdağ Arkeoloji Müzesi tarafından tümülüste kurtarma kazısı yapılmıştır.

⁵ Yuvarlak levhaların çapları 2,5 ile 3,1 cm, halkaların çapları ise 1,5 cm ile 1,8 cm arasında değişmektedir. Sekiz altın yuvak levha 1926-1933, yedi altın halka ise 119-1925 numarasıyla Tekirdağ Arkeoloji Müzesi'ne kayıtlıdır (Delemen, 2004: 105).

⁶ İnci Delemen, halkaların Geç Klasik-Hellenistik tarzda olduğunu belirtmiştir. Tümülüs ve buluntuların tarihi için bk. Delemen 2004: 113.

⁷ Vize A Tümülüsü, Kırklareli, Vize İlçe merkezinin yaklaşık 3 km kadar güneyinde, ovada yer alan tümülüslerden biridir. Arif Müfid Mansel tarafından 1938 yılında kazı gerçekleştirilmiş ve çıkan buluntular İstanbul Arkeoloji Müzesi'ne taşınmıştır.

⁸ İstanbul Arkeoloji Müzeleri'nde 5731 envanter numarasıyla korunan zırh yaklaşık 65 cm uzunluğunda ve 55 cm genişliğindedir (Onurkan, 1988: 98; Aksan, 2015: 306).

⁹ Bronz halkalar yaklaşık 0,3-0,4 cm çapındadır (Onurkan, 1988: 98; Aksan, 2015: 307).

¹⁰ Plakalar 0,6 cm genişliğinde ve 1,2 cm uzunluğundadır (Onurkan, 1988: 99; Aksan, 2015: 307).

yerleştirilmiş bej renginde keten kumaştan iç gömlek bulmuştur (Onurkan, 1978: 47-48; Onurkan, 1988: 98-100; Aksan, 2015: 306-308).

Doğu Trakya'da bulunan zırhların ikisi MÖ 4. yüzyıla, biri ise MS 1. yüzyıla ait olup tamamı tümülüs buluntusudur.

Miğfer

Miğfer, insanın en önemli duyularının bulunduğu ve saldırı anında en ölümcül darbelerin alındığı baş kısmını koruyan önemli bir savunma aracıdır. Doğu Trakya'da Eriklice, Naip, Vize A ve Vize E tümülüslerinde miğfer bulunmuştur (Resim 1).

Eriklice Tümülüsü'nde¹¹ tek parça bronzdan yapılmış Khalkidike tipi miğfer¹² MÖ 5.-4. yüzyıl ortasına tarihlendirilmektedir (Joubin, 1898: 43, No. 273; Hasluck, 1910/1911: 77, No. 273; Onurkan, 1988: 97; Aksan, 2015: 70-75) (Resim 3.1).

Naip Tümülüsü'nde yapılan çalışmalar sırasında bronz miğfere ait parçalar tespit edilmiştir (Resim 3.2). Parçalardan biri volütlü alınlıktır¹³ (Delemen, 2004: 103). Miğfere ait diğer buluntular, olasılıkla sorguç¹⁴ ile iki şerit¹⁵ parçasıdır (Delemen, 2004: 104). İnci Delemen alınlık parçası ile diğer buluntuların olasılıkla deriden yapılmış bir miğferin parçaları olduğuna yorumlamıştır (Delemen, 2004: 104-105). Bu parçalar, diğer buluntuların içindeki envanter düşünüldüğünde MÖ 4. yüzyıl sonuna ait olmalıdır.¹⁶

¹¹ Eriklice Tümülüsü, Kırklareli, Eriklice Köyü'nde bulunduğu kayıtlarda yer almasına karşın maalesef günümüze kadar ulaşamamıştır. 93 Harbi olarak bilinen Osmanlı-Rusya savaşında savunma amaçlı kullanılmak üzere yapılan savunma hattı sırasında 1 Ekim 1891 yılında üzerindeki tüm toprak çekilerek kazısı yapılmış ve sadece mezar yapısı kalmıştır. Daha sonra da mezar yapısı da tamamen yok olmuştur. M. Hristodoulos ve Hasluck'un tarifine göre Kırklareli'nin kuzeybatısında, yaklaşık 1.3 km, Eriklice'nin ise 900 m kadar doğusunda yer almaktadır (Hristodoulos, 1897: 268-269; Hasluck, 1910/1911: 76-79; Filov, 2013: 31). Eriklice Tümülüsü'nde kazılar sırasında tespit edilen buluntular İstanbul Arkeoloji Müzesi'ne götürülmüştür.

¹² İstanbul Arkeoloji Müzeleri'nde 295 envanter numarasıyla korunan miğfer 30,2 cm yüksekliğinde ve 16,4 cm genişliğindedir (Onurkan, 1988: 97; Aksan, 2015: 71).

¹³ Tekirdağ Arkeoloji Müzesi'nde etütlük olarak korunan volütlü alınlık yaklaşık 10,5 cm yüksekliğe ve 43 cm uzunluğa sahiptir (Delemen, 2004: 103).

¹⁴ Tekirdağ Arkeoloji Müzesi'nde etütlük olarak korunan sorguç parçası, 8,8 cm yüksekliğinde ve 4 ile 7 cm genişliğindedir (Delemen, 2004: 104).

¹⁵ Tekirdağ Arkeoloji Müzesi'nde etütlük olarak korunan şerit parçaları 4,7 ile 7,5 cm uzunluğundadır (Delemen, 2004: 103).

¹⁶ Tümülüs ve buluntuların tarihi için bk. Delemen, 2004: 113.

Vize A Tümülüsü'nde lahit içerisinde, *repoussé* tekniğinde yapılmış, genç bir erkeğin portresi şeklinde maske ve bunun menteşe ile tutturulduğu üzerinde saç şeklinde ve farklı bezemeler bulunan başlık kısmından oluşan bir bronz miğfer¹⁷ bulunmuştur (Resim 3.3). Miğfer MS 1. yüzyıla tarihlendirilmiştir (Mansel, 1940: 100-103; Mansel, 1944: 165-166; Onurkan, 1988: 97-98, No. 102; Aksan, 2015: 302-306).

Vize E Tümülüsü'nde¹⁸ yoğun şekilde okside olmuş ve üzerinde süvari ile Viktoria kabartması bulunan, MS 1. yüzyıla tarihli demir miğfer yanaklığı¹⁹ tespit edilmiştir (Mansel, 1939: 461; Onurkan, 1988: 101, No. 104; Aksan, 2015: 386) (Resim 3.4). Aynı tümülüste, yuvarlak biçimli demirden, MS 1. yüzyılın ikinci yarısına tarihlenen miğfer parçası²⁰ bir diğer buluntudur (Aksan, 2015: 386-389).

Doğu Trakya'da bulunan toplam beş miğferlerden biri MÖ 5.-4. yüzyıla, ikisi MÖ 4. yüzyıla ve son ikisi MS 1. yüzyıla tarihlenir. Miğferlerin tamamı tümülüslerde bulunmuştur.

Kalkan

En önemli savunma gereçlerinin başında kalkan gelmektedir. Doğu Trakya'da şu ana kadar üç kalkana ait parça tespit edilmiştir. Bunlar Naip ve Tekhöyük tümülüsleriyle Vakıfıdemir'de bulunmuş bir parçadan oluşur (Resim 1).

Naip Tümülüsü'nde ahşap yuvarlak kalkanın iç yüzüne ait bronz kaplama tespit edilmiştir²¹ (Resim 4.1). Bronz levhalardan yapılmış kaplama yine bronz çivilerle birleştirilmiştir (Delemen, 2004: 94). Makedon hoplit kalkanın kaplaması İnci Delemen'in yaptığı incelemeler sonucunda MÖ 4. yüzyılın sonuna tarihlendirilmiştir (Delemen, 2004: 94-103).

¹⁷ İstanbul Arkeoloji Müzeleri'nde 5730 envanter numarasıyla korunan miğfer 27 cm yüksekliğindedir (Onurkan, 1988: 98; Aksan, 2015: 302-306).

¹⁸ Vize E Tümülüsü, Kırklareli, Vize İlçesi'nin yaklaşık 6 km güneyinde, Habuğa Köyü'nün yaklaşık 1 km kadar kuzeyinde, ovada yer alır. Arif Müfid Mansel tarafından 1939 yılında kazı gerçekleştirilmiş ve çıkan buluntular İstanbul Arkeoloji Müzesi'ne taşınmıştır.

¹⁹ İstanbul Arkeoloji Müzeleri'nde 5774 envanter numarasıyla korunan miğfer yanaklığı 10,5 cm yüksekliğinde ve 8,4 cm (Onurkan'a göre 16 cm) genişliğindedir (Onurkan, 1988: 101; Aksan, 2015: 386).

²⁰ İstanbul Arkeoloji Müzeleri'nde 5775 envanter numarasıyla korunan miğfer parçası 17,3 cm çapındadır (Aksan, 2015: 386-389).

²¹ Tekirdağ Arkeoloji Müzesi'nde 1944 numarayla envantere kayıtlı kalkana ait kaplama levha, uzantısıyla birlikte 67 cm çapında ve 0,4 cm kalınlığında, çember çapı 61,3 cm'dir (Delemen, 2004: 94).

Antik Çağ'da kalkanlar ahşaptan yapılmakta, ahşabının üzeri deri kaplanmakta ve demir şeritlerle çerçevenmektedir. Kalkanın tam ortasında, bazen karşıdan gelen darbeyi hafifletmek için genellikle yarı küresel kalkan göbekleri yerleştirilmektedir (Demirer, 2013: 59). Demir veya bronz gibi farklı metalden yapılmış kalkan göbekleri, daha çok yuvarlak ve oval biçimli kalkanlarda bulunurken, bu tarz kalkanlar da süvariler ve yedek askerler tarafından kullanılmıştır (James, 2004: 165; Oransay, 2006: 96). Doğu Trakya'da iki adet kalkan göbeği bulunmuştur.

Tekhöyük Tümülüsü'nde²², üzerinde tekstil ve deri kalıntıları olan demir kalkan göbeği²³ bulunmuştur (Erdoğan, 1999: 50) (Resim 4.2). Ahşap kalkana ait göbeğin üzerindeki kalıntılardan iç kısmında kumaş ve deri ile birlikte kullanıldığı anlaşılmaktadır. Kalkan göbeği kontekstteki diğer buluntuların da yardımıyla MS 1. yüzyılın 2.-3. çeyreğine tarihlendirilmiştir (Erdoğan, 1999: 57).

Doğu Trakya'da kalkana ait bir başka parça Malkara'nın Vakıfıdemir Köyü'nde bulunmuş ve Tekirdağ Arkeoloji Müzesi'nde korunan bronz kalkan göbeğidir²⁴ (Resim 4.3). Kalkan göbeğinin kalkana oturduğu düz kısma, sivri bir cisimle vurularak yazı işlenmiştir. Ancak bu yazı okunamamaktadır.²⁵ Kalkan göbeğinin benzerleri Arykanda (Oransay, 2006: 96, D34), Dura Europos (James, 2004:173, Fig. 94, 592-594) ve Zeugma (MS 2. yüzyıl) (Alagöz, 2012: Kat. No: 27) ile Zwammerdam'da (MS 2. yüzyıl) (James, 2004: 171) bulunmuştur. Tüm bu örneklere göre değerlendirildiğinde, Vakıfıdemir Köyü'nde bulunan bu kalkan göbeği MS 2. yüzyıla ait olmalıdır.

Doğu Trakya'da bulunan üç kalkan parçasından Naip Tümülüsü'nde bulunan bronz kalkan kaplaması MÖ 4. yüzyıla, vakıfıdemir buluntusu bronz kalkan göbeği MS 1. yüzyıla ve Tekhöyük Tümülüsü'nde bulunan demir kalkan göbeği MS 2. yüzyıla tarihlenir.

²² Tekhöyük Tümülüsü, Tekirdağ, Hayrabolu ilçesi Hacılı Köyü sınırları içerindedir. Kaçak kazı tahribatı nedeniyle 1995 yılında Tekirdağ Arkeoloji Müzesi tarafından kurtarma kazısı gerçekleştirilmiştir.

²³ Tekirdağ Arkeoloji Müzesi'ne etütlük olarak korunan kalkan göbeği 15,5 cm çapında ve 7 cm yüksekliğindedir (Erdoğan, 1999: 50).

²⁴ Tekirdağ Arkeoloji Müzeleri'nde 615 envanter numarasıyla korunan kalkan göbeği 21 cm çapında, 7,5 cm yüksekliğindedir.

²⁵ Roma İmparatorluk Dönemi kalkan göbekleri üzerinde kalkanı kullanan askerin bağlı bulunduğu lejyon adları veya savaş sırasındaki görevini belirten yazıların kazındığı örnekler bulunmaktadır (görevi belirten örnek için bk. Simkin, 2001: 39). Bu yazı da bu kalkan göbeğinin kullanıldığı lejyon adı olabilir.

Saldırı Gereçleri

Doğu Trakya'da savunma gereçlerinin yanında birçok bronz, demir ve kurşun gibi farklı metallere yapılmış kılıç, mızrak ucu, ok ucu, sapan tanesi gibi saldırı gereçleri de bulunmuştur.

Kılıç

Saldırı gereci şeklinde kullanılan kılıcın saygınlık gösteren simgesel bir anlamı da bulunmaktadır (Tekin, 2018: 59). Kabza, koruma ve namlu olmak üzere üç bölümden oluşan kılıçlar bölgesel ve dönemsel farklılık göstermektedir. Doğu Trakya'da Kozman Deresi, Tekhöyük Tümülüsü, Vize A Tümülüsü ve Vakıfıdemir Köyü'nde bulunmuş kılıç kalıntılarına ulaşılmıştır (Resim 1).

Kozman Deresi Mevkii'nde²⁶, bronz kap, tarım aracı ve ingot gibi farklı buluntularının içinde üç adet bronz kılıç da yer almaktadır (Resim 5.1, 2, 3). Kozman Deresi buluntularını yayımlayan Savaş Harmankaya bu kılıçları "Balçıklı Kılıç", "Çift T" ve "Kısa Kılıç/Kama" şeklinde adlandırmıştır²⁷ (Harmankaya, 1995: 222-224). Kılıçlar, Savaş Harmankaya tarafından yakın benzerlerine göre MÖ 13.-12. yüzyıllara tarihlendirilmiştir (Harmankaya, 1995: 222-224).²⁸

Tekhöyük Tümülüsü'nde yapılan kazı çalışmaları sırasında bir adet demirden yapılmış düz kılıç²⁹ tespit edilmiştir (Öztürk 1998: 383; Erdoğan 1999: 49) (Resim 5.4). Kılıç kontekste göre MS 1. yüzyılın 2.-3. çeyreğine tarihlendirilmiştir (Öztürk, 1998: 383; Erdoğan, 1999: 57).

²⁶ Kozman Deresi, Tekirdağ, Şarköy'e bağlı İğdebağları Köyü'nün yaklaşık 900 m kuzeydoğusunda, köyün de üzerinde bulunduğu sırtın kuzeydoğusundadır. İğdebağları'ndan bir köylü 1984 yılında alanda silahlar, aletler, süs nesneleri, kaplar ve külçe olmak üzere dört grupta 60 adet eser bulunmuştur. Buluntular, İstanbul Arkeoloji Müzeleri'nde korunmaktadır.

²⁷ 84.73 envanter numaralı Balçıklı kılıç 38,5 cm uzunluğunda ve 3 cm genişliğinde; 84.75 envanter numaralı Çift T kılıç 37,5 cm uzunluğunda ve 4,4 cm genişliğinde; 84.90 envanter numaralı Kısa Kılıç/Kama ise 37,5 cm uzunluğunda ve 3,3 cm genişliğindedir. Harmankaya tarafından kılıçların ölçüleri verilmemiş, makale yazarı tarafından çizimler üzerinden ölçüm yapılmıştır.

²⁸ Savaş Harmankaya, tüm kılıçların Son Tunç Çağı'na ait olduğunu belirtmiştir (Harmankaya, 1995: 224).

²⁹ Tekirdağ Arkeoloji Müzeleri'nde korunan kılıç, 58 cm uzunluğa, 4 cm gövde genişliğine, 0,9 cm gövde kalınlığına; sap kısmı 1,4 cm genişliğe ve 0,8 cm kalınlığa sahiptir (Erdoğan, 1999: 49).

Bir diğerkılıç ise, Vize A Tümülüsü, mezar odasındaki lahit içerisinde parçalar halinde bulunmuştur³⁰ (Resim 5.5). Fildişi kabzalı ve ahşap kını ile birlikte bulunmuş bu demir düz kılıç, MS 1. yüzyıla tarihlendirilmiştir (Mansel, 1940: 104; Onurkan, 1988: 101; Aksan, 2015: 308-310).

Vakıfığdemir Köyü'nden bir vatandaş tarafından Tekirdağ Arkeoloji Müzesi'ne bir adet demir kılıç getirilmiştir³¹ (Resim 5.6). Tek taraflı bu kılıç, kopis/falcata şeklindeki kılıçları andırmakla birlikte yakın benzeri bulunamamıştır.³²

Doğu Trakya'da beş adet kılıç tespit edilmiştir. Bunlardan üçü Kozman Deresi'nden bronz, ikisi Tekhöyük ve Vize A tümülüslerinden ve biri Vakıfığdemir Köyü'nden demir kılıçlardır. Kozman Deresi'nde bulunmuş olup MÖ 13. ile 11. yüzyıl arasına, Tekhöyük ve Vize A tümülüs buluntuları MS 1. yüzyıla aittir.

Mızrak Ucu

Uç kısımları bronz ve demir gibi metalden yapılan mızrakların gövde kısımları ahşaptan yapılmıştır. Mızraklar, yakından kullanıldığı gibi uzak mesafeden fırlatılarak da kullanılmıştır.

Kozman Deresi buluntularının içinde üç adet bronz mızrak ucu bulunmaktadır³³ (Resim 6.1-3). Savaş Harmankaya tarafından "Yarık Kovanlı Üçgen Omuzlu" ve "Yarık Kovanlı Düz Omuzlu" şeklinde adlandırılmıştır ve yakın benzerlerine göre MÖ 12.-11. yüzyıllara tarihlendirilmiştir (Harmankaya, 1995: 224-225).

³⁰ İstanbul Arkeoloji Müzeleri'nde korunan 5732 envanter numaralı kılıç, 80 cm uzunluğunda, 5 cm genişliğinde olup, ahşap kını 1,5 cm kalınlığındadır (Onurkan, 1988: 101; Aksan, 2015: 308-310).

³¹ 618 envanter numaralı tek tarafı keskin kılıç, 46,5 cm uzunluğunda, 4,8 cm genişliğinde 0,3 cm kalınlığındadır. Kabza kısmında organik sapı tutturmak için iki adet 0,4 cm çapında çivi bulunmaktadır.

³² Kılıç ile birlikte bir kalkan göbeği (615), iki demir mızrak (616 ve 617) ile bir adet at gemi (619) Vakıfığdemir Köyü'nden Tekirdağ Arkeoloji Müzesi'ne aynı kişi ve yakın tarihlerde getirilmiştir. Olasılıkla bir savaşçı mezarından bulunmuş bu metal buluntular aynı tarihlere ait olması akla gelebilir.

³³ 84.69 envanter numaralı mızrak, kovan kısmından kırık ve eksik şekilde 23,8 cm uzunluğunda ve 5,2 cm genişliğindedir. 84.70 envanter numaralı mızrak kovan kısmından kırık ve eksik şekilde 29,3 cm uzunluğunda 2,4 cm genişliğindedir. 84.71 envanter numaralı mızrak, ucu üst kısmı kırık ve eksik şekilde 22,3 cm uzunluğunda, 4,8 cm genişliğindedir. Harmankaya tarafından mızrakların ölçüleri verilmemiş, makale yazarı tarafından çizimler üzerinden ölçüm yapılmıştır.

Kartaltepe/Bakacaktepe'de³⁴ (Hieron Oros) Tekirdağ Müzesi tarafından 1985 yılında yapılan kısa süreli kurtarma kazısında birçok demir ok ucuyla birlikte bir adet demir mızrak ucu da tespit edilmiştir³⁵ (Resim 6.4). Kartaltepe/Bakacaktepe demir mızrak ucu demir ok uçlarıyla birlikte aynı kontekstte bulunduğundan MÖ 6. yüzyıla tarihlendirilmiştir.³⁶

Yündolan C Tümülüsü'ndeki kazılarda, MÖ 4. yüzyıla tarihlenen birçok farklı buluntu ile birlikte ikisi yaprak biçimli toplam sekiz adet demir mızrak parçası³⁷ bulunmuştur (Yılmaz, 2001: 76; Yıldırım, 2002: 70-73; Delemen vd. 2010a: 96-97; Delemen vd. 2010b: 7, 10) (Resim 6.6-10). Ancak bu mızrak uçlarının hem şölen ateşine maruz kalması hem de demirin iyi korunamaması nedeniyle çok kötü durumda günümüze ulaşmıştır.

Karaağaçdere (Tatarlı II) Tümülüsü'nde³⁸ gerçekleştirilen kurtarma kazısı sırasında takı, pişmiş toprak kandil gibi buluntularla birlikte yaprak biçimli demir mızrak ucu bulunmuştur³⁹ (Resim 6.11). Tümülüsdeki kandil gibi pişmiş toprak malzemelerin oluşturduğu kontekste⁴⁰ göre düşünüldüğünde, bu mızrak ucu MÖ 4. yüzyıla tarihlendirilmelidir.

Naip Tümülüsü'nde içinde ahşap kalıntıların korunan ve parçalar halinde iki demir mızrak ucu⁴¹ tespit edilmiş ve MÖ 4. yüzyılın sonuna tarihlendirilmiştir (Delemen, 2004: 107-108) (Resim 6.12-15).

³⁴ Marmara Denizi (Propontis) kıyısında, Hieron Oros/Ganos Dağı'nın en yüksek tepelerinden birinin üzerinde bulunan Kartaltepe/Bakacaktepe, MÖ 5. yüzyılda önemli ve tahkimli bir kale durumundadır (Koçel-Erdem, 2011: 391).

³⁵ Tekirdağ Arkeoloji Müzesi'nde 1457 envanter numarasıyla korunan mızrak ucu, 16 cm uzunluğa, 3,1 cm genişliğe ve 1 cm kovan çapına sahiptir.

³⁶ Bk. Kartaltepe/Bakacaktepe demir ok uçları.

³⁷ Bu mızrak parçalarının uzunlukları 12 ile 37,7 cm, genişlikleri 2,5 ile 5,2 cm arasında değişmekle birlikte namlusuyla birlikte tüm şekilde bulunan M13 numaralı mızrak 30,3 cm uzunluğa ve 3,7 cm genişliğe sahiptir (Delemen vd. 2010a: 96-97).

³⁸ Karaağaçdere (Tatarlı II) Tümülüsü, Tekirdağ, Süleymanpaşa'ya bağlı Tatarlı Köyü'nün yaklaşık 600 m kadar kuzeydoğusunda, Karaağaç Deresi'nin hemen kuzeyindeki yamacın güneydoğu eteğinde, Höyüküstü/Karaağaç Dere Mevkiinde yer alır. Tümülüste 1980 yılında Tekirdağ Arkeoloji Müzesi tarafından kurtarma kazısı gerçekleştirilmiştir.

³⁹ Karaağaçdere (Tatarlı II) Tümülüsü buluntusu demir mızrak ucu Tekirdağ Arkeoloji Müzesi'ne 851 numarayla envantere kayıtlıdır. Mızrak ucu, 37,5 cm uzunluğa, 5,2 cm genişliğe ve 2,5 cm kalınlığa sahiptir.

⁴⁰ Karaca, 2019: 203-204, 263-264.

⁴¹ Mızrak uçlarından biri 24,6 cm, diğeri 27 cm uzunluğundadır.

Tekhöyük Tümülüsü'nde yapılan kazı çalışmaları sıradanında yaprak biçimli iki demir mızrak ucu⁴² tespit edilmiştir (Öztürk, 1998: 383; Erdoğan, 1999: 48) (Resim 6.16-17). Kılıç ile birlikte bulunan iki mızrak uçlarının altında tekstil kalıntıları tespit edilmiştir (Erdoğan, 1999: 48). Mızrak uçları kontekste göre MS 1. yüzyılın 2.-3. çeyreğine tarihlendirilmiştir (Öztürk, 1998: 383; Erdoğan, 1999: 57).

Lalapaşa, Demirköy Tümülüsü'ndeki⁴³ mezarda birincil kremasyon uygulanması ve sonraki korunma durumlarından dolayı çok fazla korozyona maruz kalmış, yaprak biçimli iki demir mızrak ucu⁴⁴ tespit edilmiştir (Resim 6.18-19). Mezar içerisinde bulunan diğer buluntular; bir adet bronz sikke, bronz parçalar, demir çiviler ile birlikte libasyon amaçlı kırılmış MS 1. yüzyıla tarihlenen seramiktir (Çokaman ve Kırçın, 2015: 73-75; Çokaman ve Kırçın, 2016: 150; Batur, 2021 48-51). İki demir mızrak ucu diğer buluntularla birlikte düşünüldüğünde MS 1. yüzyıla ait olmalıdır.

İkiztepe B Tümülüsü'nde⁴⁵ kremasyon mezarı içinde, MS 1. yüzyıla tarihlenen birçok farklı buluntu ile birlikte iki adet demir mızrak ucu tespit edilmiştir (Yıldırım, 2007: 88-90; Yıldırım, 2012: 55, dipnot 196; Batur, 2021: 44) (Resim 6.20-21). Mızrak uçlarından ilki, mezarın kuzeyinde deri kılıflı ve üzerinde küçük çivilerin bulunduğu sapa ait ahşap parça ile ikinci bir mızrak mezarın güneyinde aynı yerde tespit edilmiştir (Yıldırım, 2007: 89-90; Yıldırım, 2012: 55, dipnot 196). Mezarın kuzey batısına ise, ahşap saplı altı parça halinde bulunmuş demir bir hançer⁴⁶ bırakılmıştır. Ancak mızrak uçları ve hançer oldukça kötü durumdadır (Yıldırım, 2007: 89; Yıldırım, 2012: 55, dipnot 196).

⁴² Tekirdağ Arkeoloji Müzesi'nde etütlük olarak korunan mızrak uçlarından ilki 44 cm uzunluğa, 5,2 cm genişliğe ve 2,5 cm sap çapına; ikincisi 42 cm uzunluğa, 5,8 cm genişliğe ve 2,3 cm sap çapına sahiptir (Erdoğan, 1999: 48).

⁴³ Demirköy Tümülüsü, Edirne, Lalapaşa'ya bağlı Demirköy içinde bulunur. Kaçak kazılar sonucu tahrip olan tümülüs Edirne Arkeoloji Müzesi tarafından 2013 yılında kurtarma kazısı gerçekleştirilmiştir.

⁴⁴ Edirne Arkeoloji Müzesi'nde etütlük olarak korunan mızrak uçlarından ilki, 18,2 cm uzunluğunda ve 4,6 cm genişliğindedir. İkinci mızrak ucu 15,4 cm uzunluğunda ve 4,1 cm genişliğindedir. Mızraklar ile ilgili bilgilerini paylaştığı için Ark. Şahan Kırçın'a teşekkür ederim.

⁴⁵ İkiztepe B Tümülüsü, Edirne, Lalapaşa'ya bağlı Çömlekakpınar Köyü'nün 2 km. kadar kuzeyindedir. Tümülüs, 2004 yılında Edirne Arkeoloji Müzesi tarafından kazılmıştır.

⁴⁶ Edirne Arkeoloji Müzesi'nde etütlük olarak korunan hançer 30 cm uzunluğundadır (Yıldırım, 2012: 55, dipnot 196).

Vize A Tümülüs'ündeki mezar odasında bulunan lahit içerisinde, okside olmuş ve kovan kısımları parçalı şekilde iki adet demir mızrak ucu⁴⁷ bulunmuş ve bunlar MS 1. yüzyıla tarihlendirilmiştir (Mansel, 1940: 104 Lev.41, Res.32b; Onurkan, 1988: 102, No.106, 107; Aksan, 2015: 310-312, Res. 385-386) (Resim 6.22-23).

Vize E Tümülüs'ünde mezar içinde üç adet demir mızrak ucu⁴⁸ bulunmuştur (Mansel, 1939: 461; Aksan, 2015: 384-386) (Resim 6.24-26). Üç demir mızrak ucu diğer buluntularla birlikte MS 1.yüzyılın son çeyreğine tarihlenmektedir (Aksan, 2015: 397-400).

Vize, Vezirtepe Tümülüsü'nde⁴⁹ birçok pişmiş toprak kap ve bronz kaplarla birlikte iki demir mızrak ucu bulunmuştur⁵⁰ (Resim 6.27-29). Vezirtepe Tümülüs'ünde bulunan bronz kandil, bronz kaplar ile birlikte değerlendirildiğinde MS 1. yüzyıla tarihlendirmek mümkündür.

Dolucatepe'de⁵¹ bir adet demir mızrak ucu bulunmuştur⁵² (Resim 6.30). Vezirtepe Tümülüsü'nde bulunan üç mızrak ucu ile benzer Dolucatepe buluntusu mızrak ucu da MÖ 1. yüzyıla ait olmalıdır.

Yukarıda bahsedilen bronz kalkan göbeği ve demir kılıç ile birlikte, Vakıfıdemir Köyü'nden iki adet demir mızrak ucu da Tekirdağ Arkeoloji Müzesi'ne gelmiştir⁵³ (Resim 6.31-32). Dolucatepe'de ve Vezirtepe

⁴⁷ İstanbul Arkeoloji Müzeleri'nde korunan 5733 envanter numaralı mızrak ucu 32,5 cm uzunluğa, 5 cm genişliğe ve 2,2 cm kovan genişliğine; 5734 envanter numaralı mızrak ucu ise, 40 cm uzunluğa, 4,6 cm genişliğe ve 2,1 cm kovan çapına sahiptir (Onurkan, 1988: 102; Aksan, 2015: 310-311).

⁴⁸ İstanbul Arkeoloji Müzeleri'nde korunan 5776 envanter numaralı mızrağın kovan kısmı kırık ve eksik olup yaklaşık 40 cm uzunluğa; üç parça halinde bulunan 5777 envanter numaralı mızrak yaklaşık 25 cm uzunluğa; etütlük şeklinde kaydedilen üçüncü mızrak parçası ise 23,6 cm uzunluğa ve 3,5 cm kovan çapına sahiptir (Aksan, 2015: 384-386).

⁴⁹ Vezirtepe Tümülüsü, Kırklareli, Vize'ye bağlı Kıyıköy Beldesi'nin yaklaşık 1.5 km batısında bulunur. Buradaki buluntular Tekirdağ Arkeoloji Müzesi'nde koruma altındadır.

⁵⁰ Tekirdağ Arkeoloji Müzesi'nde korunan 1582 envanter numaralı mızrak ucu 45,7 cm uzunluğa ve 6 cm genişliğe; 1583 envanter numaralı mızrak ucu 44,5 cm uzunluğa ve 6,1 cm genişliğe sahiptir.

⁵¹ Dolucatepe, Marmara Denizi (Propontis) kıyısında, Tekirdağ, Şarköy İlçesi, Tepeköy'ün yaklaşık 1.5 km kuzeybatısında bulunmaktadır. Bk. Koçel-Erdem, 2010: 310; Karaca, 2019: 210-211.

⁵² Tekirdağ Arkeoloji Müzesi'nde 1999 envanter numarasıyla korunan mızrak ucu, 36,8 cm uzunluğa, 4,5 cm genişliğe ve 2 cm kovan çapına sahiptir.

⁵³ Vakıfıdemir Köyü'nden gelmiş iki demir mızrak ucu, Tekirdağ Arkeoloji Müzesi'nde 616 ve 617 envanter numarasıyla korunmaktadır. 616 numaralı mızrak ucu 37,5 cm

Tümülüs'ünde bulunan demir mızrak uçları ile Vakıfıdemir mızrak uçları benzer olmalarından dolayı MS 1. yüzyıla tarihlendirmek mümkündür.

Doğu Trakya'daki ok uçlarından sonra ikici yoğun grubu mızrak uçları oluşturmaktadır. En erken mızrak ucu, Kozman Deresi'nde bulunmuş ve MÖ 13.-11. yüzyıllara tarihlendirilmiştir. Diğer mızrak uçları MÖ 4. yüzyıl ve MS. 1. yüzyıla şeklinde iki dönemde yoğunlaştığı görülmektedir. Yündolan C Tümülüs'ünde bulunan sekiz, Karaağaç Tümülüs'ündeki bir mızrak ucu hariç tümülüs buluntusu mızrak uçlarının ikişerli set halinde mezara bırakıldığı görülmektedir. Bu durumun mezara bırakılan hediye kültürü ile alakalı olduğu kabul edilmektedir.⁵⁴ Tekhöyük Tümülüs'ünde bulunan kılıç, mızrak uçları ile kalkanda tespit edilen tekstil kalıntıları savaş gereçlerinin bir beze sarılarak veya bir bezin üzerinde mezara bırakıldıklarını düşündürmektedir.

Ok Ucu

Antik Çağ'da okun uç kısmı hariç gövdesi organik malzemeden yapılmaktadır. Bu nedenle de bronz, demir gibi madenlerden yapılmış ok uçları günümüze ulaşmaktadır.

Silivri'de Cambaztepe Tümülüsü'nün⁵⁵ ikincil kullanımında, MÖ 3. binyıla tarihlenen kurganın üzerine, olasılıkla MÖ 1. binyılda yapılan bir definde bronz iğne ile birlikte bronz ok ucu tespit edilmiştir (Polat 2016: 236).

Kartaltepe/Bakacaktepe'de yukarıda bahsedilen demir mızrak ucu ile birlikte 16 adet demir ok ucu bulunmuştur. Burada bulunan demir ok uçlarının en yoğun iki grubunu, dokuz ok ucu ile kesici ve delici ucu dörtgen kesitli piramidal ve saplamalı olanlar oluşturmaktadır⁵⁶ (Resim 7.1-9). Diğer

uzunluğunda, 5,1 genişliğinde ve 1,9 cm kovan çapına sahiptir. 616 numaralı mızrak ucu 37,5 cm uzunluğunda, 4,5 cm genişliğinde, 1 cm kovan çapına sahiptir.

⁵⁴ Mezara iki adet mızrak konulmasıyla ilgili ayrıntılı bilgi için bk. Delemen, 2004: 108-109.

⁵⁵ Cambaztepe Tümülüsü (Kurgan), Silivri, Çanta Mahallesi'nde yer almaktadır. Adı geçen tümülüsde İstanbul Arkeoloji Müzeleri tarafından kurtarma kazısı gerçekleştirilmiştir.

⁵⁶ İlk grupta yer alan 1429 numaralı ok ucu 5,5 cm uzunluğa, 0,5-1 cm kalınlığa ve 10,15 gr ağırlığa; 1435 numaralı ok ucu 6 cm uzunluğa, 0,3-1 cm kalınlığa ve 12,35 gr ağırlığa; 1436 numaralı ok ucu 5,8 cm uzunluğa, 0,3-0,4 cm kalınlığa ve 11,40 gr ağırlığa; 1438 numaralı ok ucu 5,9 cm uzunluğa, 0,3-1,2 cm kalınlığa ve 11,35 gr ağırlığa; 1439 numaralı ok ucu 5,4 cm uzunluğa, 0,4-1 cm kalınlığa ve 11,85 gr ağırlığa; 1440 numaralı ok ucu 7,6 cm uzunluğa, 0,3-1,3 cm kalınlığa ve 12,80 gr ağırlığa; 1441 numaralı ok ucu 6,6 cm uzunluğa, 0,4-1 cm kalınlığa ve 11,80 gr ağırlığa; 1442 numaralı ok ucu 5,7 cm uzunluğa, 0,3-0,9 cm kalınlığa ve 10 gr ağırlığa; 1443 numaralı ok ucu 6,8 cm uzunluğa, 0,3-1 cm kalınlığa ve 10,60 gr ağırlığa; 1444 numaralı ok ucu 6,6 cm uzunluğa, 0,3-0,9 cm kalınlığa ve 7,60 gr

bir grup ise, kesici ve delici ucu dörtgen kesitli piramidal ve kovanlı⁵⁷ beş adet ok ucudur (Resim 7.10-14). Her iki gruptaki demir ok uçları MÖ 6. yüzyıla tarihlendirilmiştir.⁵⁸ Bu iki grubun haricinde iki adet demir ok ucu bulunmaktadır. İlk demir ok ucu kanatlı, kanatlar saplama kısmına doğru mahmuzludur⁵⁹ (Resim 7.15). Diğer demir ok ucu saplamalıdır⁶⁰ (Resim 7.16). Her iki demir ucu MÖ 6. yüzyıla tarihlendirmek mümkündür.⁶¹

Heraion Teikhos⁶² kazılarında 22 âdeti bronz, yedisi demir olmak üzere toplam 29 adet ok ucu Akropol kısmında Kuzey Kapısı, Hellenistik Dönem Nekropolü, Kült ve Tedavi merkezi, Hera/Kybele Kutsal Alanı ile atölyeler sektörlerinde bulunmuştur (Atik, 2017: 58-60). Heraion Teikhos'da

ağırlığa sahiptir. Bu grupta yer alan demir ok uçlarının benzerleri Daniş Baykan tarafından Nif Dağı, Karamattepe ve Ballicaoluk buluntuları Nif Tip 1 şeklinde adlandırılmıştır. Bk. Baykan 2017: 24.

⁵⁷ İkinci grupta yer alan 1430 numaralı demir ok ucu 7 cm uzunluğa, 0,3-1,4 cm kalınlığa ve 24,60 gr ağırlığa; 1431 numaralı demir ok ucu 8,7 cm uzunluğa, 0,5-1,5 cm kalınlığa ve 32,30 gr ağırlığa; 1432 numaralı demir ok ucu 6,4 cm uzunluğa ve 0,5-1,5 cm kalınlığa; 1433 numaralı demir ok ucu 6,2 cm uzunluğa, 0,5-1,5 cm kalınlığa ve 20,70 gr ağırlığa; 1434 numaralı demir ok ucu 8,2 cm uzunluğa, 0,3-1,8 cm kalınlığa ve 40,50 gr ağırlığa sahiptir. Bu grupta yer alan demir ok uçlarının benzerleri Daniş Baykan tarafından Nif Dağı, Karamattepe ve Ballicaoluk buluntuları Nif Tip 2 şeklinde adlandırılmıştır. Bk. Baykan 2017: 25.

⁵⁸ Bu ok uçlarının tarihlenmesi oldukça tartışmalıdır. MÖ 6. yüzyıldan MS 6.-7. yüzyıla kadarki süreçte tarihlenmektedir. Genelde buldukları kontekst ve ağırlıklarına göre tarihlendirilmektedir. Benzerleri MÖ 6. yüzyılın ikinci yarısına tarihli Nif Dağı Karamattepe'de (Baykan, 2017: 33), MÖ Geç 6.- Erken 5. yüzyıl tarihli Kolonos Tepesi'nde (Thermopylai) (Kakavas, 2013: 119, Kat. No 99-100), MÖ 4. yüzyıla tarihli Olynthos'ta (Robinson, 1941: 392-397, Lev. CXXXIII, CXXXIV), MÖ 2. yüzyıl ile MS. 1 yüzyıllara tarihli Heraion Teikhos'da (Atik, 2017: 70-71, 73-75), biri Roma Dönemi olabileceği belirtilmekle birlikte MÖ 1. yüzyıla tarihli Fatsa Cıngırt Kalesi'nde (Erol ve Yıldırım, 2016: Kat. No. 06, 07, 08), MÖ 1. yüzyıla tarihli Olba'da (Akçay, 2018: 115, Kat. No. 06), kesin olmamakla birlikte Korinth'te MS 6.-7. yüzyıllara (Davidson, 201-202, Pl. 93, 1532, 1540, 1558) benzerleri tarihlendirilmiştir. Aynı kontekstte bulunan Bakacaktepe buluntusu demir ok uçlarını Daniş Baykan fotoğraflardan ve ağırlık verilerine göre MÖ 6. yüzyıl olması gerektiğini belirtmiştir.

⁵⁹ 1437 numaralı demir ok ucu 7,9 cm uzunluğa, 1,6 cm genişliğe, 0,6 cm kalınlığa ve 14,50 gr ağırlığa sahiptir.

⁶⁰ 1445 numaralı üs kısmı kırk demir ok ucu 8,8 cm uzunluğa, 2,1 genişliğe ve 0,5 cm kalınlığa sahiptir.

⁶¹ Demir ok uçlarının tarihlenmesi için Daniş Baykan'a teşekkür ederim.

⁶² Heraion Teikhos, Tekirdağ, Karaevli Köyü'nün yaklaşık 4 km güneydoğusunda, Marmara Denizi kıyısında Karaevlialtı (Körfez) Mevkii'nde yer almaktadır. Kentte Neşe Atik başkanlığında kazı çalışmaları gerçekleştirilmektedir.

bulunmuş, bronz ve demirden yapılmış ok uçları⁶³, “iki ve üç kanatlı”, “gövdesi kare kesitli ve saplamalı”, “gövdesi yassı baklava kesitli”, “kanat uçları mahmuzlu ve saplamalı”, “üç kanatlı ve saplamalı” şeklinde sınıflandırılmıştır (Atik, 2017: 62-71) (Resim 7.17-24). Bronz ok uçlarını Kült Alanı ve Tedavi merkezinde bulunanlar MÖ 1. yüzyıl ile MS 1. yüzyıl arasına, Kuzey Kapısı, Hera/Kybele Kutsal Alanı ile atölyelerde bulunanlar MÖ 6. yüzyıl ile MÖ 2. yüzyıl arasında tarihlendirildiği görülmektedir (Atik, 2017: 52-69, 71-73). Demir ok uçları ise, Hera/Kybele Kutsal Alanı ile Kuzey Kapısı yakınlarında bulunmuş ve MÖ 2. yüzyıl-MS 1. yüzyıl arasına tarihlendirilmiştir (Atik, 2017: 69-71, 73-74).

Ainos, Suterazisi Nekropolü’nde yapılan kazılar sırasında iki kanatlı ve kabarıklı şekilde tanımlanan bir adet ok ucu bulunmuştur (Baş, 2019: 25-26). Bu ok ucu olasılıkla MÖ 4.-2. yüzyıllara tarihlenmektedir.⁶⁴

Yukarıda belirtilen ok uçlarının haricinde, Edirne ve Tekirdağ Arkeoloji müzelerine satın alma yoluyla farklı noktalardan getirilmiş ok uçları da bulunmaktadır. Bunların bazen buluntu yeri belirtilmiş olsa çoğunlukla belli değildir.⁶⁵ Edirne Arkeoloji Müzesi’nde Hıdırağa Köyü, Pınarhisar, Keşan ve Tekirdağ’dan gelen dört ok ucu bulunmaktadır.⁶⁶ Bu ok uçlarının erken örneği Edirne’ye bağlı Hıdırağa Köyü’nden gelmiştir (Resim 7.25). Sivri kanatlı yassı şekildeki bronz ok ucu, benzerlerine göre MÖ 10.-8. yüzyıla tarihlendirilmiştir (Baş, 2019: 46-47, Kat. No. 21; Baş, 2021: 11, Kat. No. 10). Kırklareli, Pınarhisar’da bulunmuş, iki kanatlı, mahmuzlu ve kovanlı bronz ok ucu MÖ 7.-6. yüzyıllara tarihlendirilmiştir (Baş, 2019: 47-48, Kat. No. 22; Baş, 2021: 11-12, Kat. No. 11) (Resim 7.26). Edirne, Keşan’da bulunmuş baklava biçimli kesitli ve saplı bronz ok ucu MÖ 2. yüzyıl-MS 1. yüzyıl arasına tarihlendirilmiştir (Baş, 2019: 49-50, Kat. No. 23; Baş, 2021: 12-13, Kat. No. 12) (Resim 7.27). Tekirdağ’da bulunduğu belirtilen dörtgen

⁶³ İki ve üç kanatlı bronz ok uçlarının uzunlukları 2 cm ile 8,1 cm arasında; gövdesi kare kesitli ve saplamalı, gövdesi yassı baklava kesitli, kanat uçları mahmuzlu ve saplamalı, üç kanatlı ve saplamalı demir ok uçlarının uzunlukları 3,7 cm ile 6,9 cm arasında, 1,2 cm ile 2 cm kanat genişliğine sahiptir (Atik, 2017: 62-71).

⁶⁴ Ainos buluntusu bu ok ucu ile ilgili bilgilerini paylaştığı için Didem Baş’a teşekkür ederim.

⁶⁵ Genelde Tekirdağ gibi veya Keşan, Pınarhisar gibi ilçe isimleri ok uçlarının geliş yeri olarak kayıt edilmiştir.

⁶⁶ Edirne Arkeoloji Müzesi’nde korunan 782 envanter numarasıyla kayıtlı ok ucu 5,3 cm uzunluğa, 2,5 cm genişliğe ve 3,94 gr ağırlığa; 2495 envanter numarasıyla kayıtlı ok ucu 4,8 cm uzunluğa, 1,2 cm genişliğe ve 5,45 gr ağırlığa; 1334 envanter numarasıyla kayıtlı ok ucu 8,3 cm uzunluğa, 1,3 cm genişliğe ve 12,38 gr ağırlığa; 435 envanter numarasıyla kayıtlı ok ucu ise, 6 cm uzunluğa, 0,8 cm genişliğe ve 5. 84 gr ağırlığa sahiptir (Baş, 2019: Kat. No. 21-24; Baş, 2021: Kat. No. 10-13).

kesitli, iki kanatlı ve saplı bronz ok ucu MÖ 1. yüzyıl ile MS 2. yüzyıl arasına tarihlendirilmiştir (Baş, 2019: 50, Kat. No. 24; Baş, 2021: 13-14, Kat. No. 13) (Resim 7.28). Gelibolu, Çokal Köyü'nden Tekirdağ Arkeoloji Müzesi'ne gelmiş bir bronz ok ucu da bulunmaktadır⁶⁷ (Resim 7.29). Bu ok ucunu yakın benzerlerine göre MÖ 4.-2. yüzyıla tarihlemek mümkündür.⁶⁸

Doğu Trakya'da ele geçen savunma ve saldırı aletleri içerisinde en yoğun grubu ok uçları oluşturmaktadır. Bunların en erkeni, MÖ 10.-8. yüzyıla tarihlendirilen Hıdırağa ve en geç tarihlendirileni ise, MÖ 1. ile MS. 2. yüzyıl arasına tarihlendirilen Tekirdağ buluntusu ok ucudur.

Sapan Tanesi

Etkisi bakımında ok ile neredeyse bir kullanıma sahip sapan taneleri, Antik Çağ'da savaş ve av faaliyetlerinde sıklıkla kullanılmıştır. Bu nedenle pek çok farklı yerde sapan tanelerine rastlanmaktadır. Doğu Trakya'da Heraion Teikhos'da kazı buluntusu şeklinde ve Büyük Anafarta Köyü'nden Çanakkale Arkeoloji Müzesi'ne, Pınarhisar'dan ise Edirne Arkeoloji Müzesi'ne bağış şeklinde gelmiş örnekler bulunmaktadır.

Heraion Teikhos, Kale Kuzey kapısı yakındaki kazılarda ok ve mızrak uçları ile birlikte birçok kurşun sapan tanesi de bulunmuştur (Resim 8.1). Üzerinde akrep kabartması bulunan sapan tanesi ile diğer kazı buluntusu sapan taneleri kontekste göre MÖ 6. yüzyıla tarihlendirilmiştir (Atik, 2016: 79; Atik, 2017: 59).

Çanakkale, Gelibolu, Büyük Anafarta Köyü, olasılıkla Alopekonesos kentinin bulunduğu Küçükkemikli Burnu ve civarından Çanakkale Müzesi'ne dört adet ovoid biçimli kurşun sapan tanesi gelmiştir. İki sapan tanesinden birinin üzerinde tam belli olmamakla birlikte üzerlerinde bir merkezden çıkan üç bacak (*triskeles*) bulunmaktadır⁶⁹ (Resim 8.2-3). Üçüncü ve dördüncü sapan tanelerinin üzerlerinde ΑΓΘΟΚΑΓΕΑ lejantı yer

⁶⁷ Tekirdağ Arkeoloji Müzesi'nde 1878 envanter numarasıyla korunan ok ucu 4,1 cm uzunluğa ve 1,6 cm genişliğe ve 12,70 gr ağırlığa sahiptir.

⁶⁸ Çokal Köyü'nde bulunan ok ucunun benzerleri birçok farklı merkezde bulunmuştur. Heraion Teikhos (Atik, 2017: 61-65, MÖ 2. yüzyıl), Nif Dağı, Karamattepe (Baykan, 2017, 31), Korinthos (Davidson, 1952: Pl. 91, 1513-1514, MÖ 4. yüzyıl), Delos (Deonna, 1938: 208, Pl. LXIX, 556) bu merkezlerden bazılarıdır.

⁶⁹ Çanakkale Arkeoloji Müzesi'nde korunan 2350 ve 2360 envanter numaralı kurşun sapan taneleri 3 cm uzunluğa ve 1,5 cm genişliğine sahiptir.

almaktadır⁷⁰ (Resim 8.4-5). Gerek üzerindeki betim gerekse lejantlara göre düşünüldüğünde kurşun sapan taneleri MÖ 4.-2. yüzyıllara tarihlendirilmektedir.

Edirne Arkeoloji Müzesi'nde, Kırklareli'ne bağlı Pınarhisar İlçesi'nden üç adet kurşun sapan tanesi bulunmaktadır⁷¹ (Resim 8.6-8). Ovoid biçimli bu sapan taneleri MÖ 4.-2. yüzyıla arasına tarihlendirilmiştir (Baş, 2019: 53, Kat. No. 26, 27, 28; Baş, 2021: 14).

Doğu Trakya'da kazısı yapılan Heraion Teikhos kazısında birçok MÖ 6. yüzyıla tarihlenen kurşun sapan tanesi bulunmuştur. Bunların yanı sıra bölge müzelerinde de kurşun sapan tanesi bulunmaktadır. Edirne Arkeoloji Müzesi'ne Pınarhisar'dan, Çanakkale Arkeoloji Müzesi'ne ise Büyük Anafarta Köyü'nden MÖ 4. ile 2. yüzyıl arasına tarihlenen yedi adet sapan tanesi gelmiştir. Bölgede bulunan bir diğer saldırı aracı ise, sapan tanelerdir. Büyük Anafarta Köyü'nden gelen iki sapan tanesi üzerindeki bulunan ΑΓΘΟΚΛΓΕΑ lejantı muhtemelen İskender sonrası Trakya Kralı olan Lysimakhos'un oğlu Agathokles (Αγαθοκλής) adıdır ve onun ordusundaki askerlerin kullandığı sapan taneleri olmalıdır.

Sonuç

Doğu Trakya'da bulunmuş savunma ve saldırı gereçlerine baktığımızda bunların büyük çoğunluğunun tümülüslerde bulunduğu görülmektedir (Tablo 1). Bunun nedenlerinden biri, mezar hediyesi olarak savaşçıların tümülüslerine silah bırakma geleneğinin olmasıdır. Ancak burada bir başka nokta yerleşim kazılarının az olması da göz önünde bulundurulmalıdır.

Savunma ve saldırı gereçlerinin kendi içlerindeki zamansal dağılımı oldukça önemlidir. Savunma gereçlerinden zırhlardan biri MS 1. yüzyıl, diğer ikisi MÖ 4. yüzyıl; miğferlerden ikisi MS 1. yüzyıl, diğer üçü MÖ 5.-4. yüzyıl; kalkan ve kalkan parçaları ise MÖ 4. yüzyıl, MS 1. yüzyıl ve MS 2. yüzyıl şekilde eşit dağıldığı görülür (Tablo 2). Saldırı gereçlerinde ise, kılıçlarda MÖ 13.-12 yüzyıl ile MS 1. yüzyılın; mızrak uçlarında MS 1. yüzyılın en yoğun dönemi oluşturduğu ve bunu MÖ 4. yüzyılın takip ettiği; ok uçlarında en yoğun grubu MÖ 6. yüzyılın oluşturduğu, bunu MÖ 4.

⁷⁰ Çanakkale Arkeoloji Müzesi'nde korunan 2369 envanter numaralı sapan tanesi 3,5 cm uzunluğunda ve 2 cm genişliğindedir. 2370 envanter numaralı sapan tanesi 2,5 cm uzunluğa ve 2 cm genişliğe sahiptir.

⁷¹ Edirne Arkeoloji Müzesi'nde korunan 2491 envanter numaralı sapan tanesi 3,1 cm uzunluğa ve 1,7 cm genişliğe; 2492 envanter numaralı sapan tanesi 2,8 cm uzunluğa ve 1,5 cm genişliğe; 2493 envanter numaralı sapan tanesi 3,3 cm uzunluğa ve 1,7 cm genişliğe sahiptir.

yüzyıl ile MÖ 2. yüzyıllar takip ettiği; sapan tanelerinde MÖ 4.-2. yüzyılın yoğun olduğu görülür (Tablo 3).

Tüm Doğu Trakya savunma ve saldırı gereçlerine kronolojik şekilde incelendiğinde, üç dönemin ön plana çıktığı görülür: Bunlardan ilki MÖ 6. yüzyıl, ikincisi MÖ 4. yüzyıl, üçüncüsü ise MS 1.-2. yüzyıldır. Bu üç tarih bize MÖ 6. yüzyıldaki Pers, MÖ 4. yüzyıldaki Makedon ve sonuncusu ise MÖ 1. yüzyıldaki Roma İmparatorluğu dönemi idareleriyle bağlantılı gözükmektedir. Pers Büyük Kralı I. Darios, MÖ 513 yılındaki İskit Seferi'nden dönüşünde Megabazos'u Trakya'yı ele geçirmekle görevlendirmiş, o da ilk önce Perinthos'u ele geçirmiş ve daha sonra bölgede tam anlamıyla egemenliği sağlamıştır (Herodotos, V. 1-2). Bakacaktepe'de⁷² bulunan ve MÖ 6. yüzyıla tarihlenen demir ok uçları bu açıdan oldukça önemlidir. Olasılıkla Megabazos Perinthos'a doğrudan saldırmadan önce onun çevresinde, hatta onun kontrolünde bulunan kale yerleşimlerini ele geçirmiş olmalıdır. Bu sırada Bakacaktepe'ye de saldırmış olması ihtimal dâhilindedir. Doğu Trakya savunma ve saldırı gereçlerinin tarihlenmesinde en yüksek olduğu dönem ise MÖ 4. ve 3. yüzyıldır. Bu dönem ise Makedon Kralı II. Philpos'un MÖ 4. yüzyıl ortasından itibaren bölgede hâkimiyet kurması, ondan sonra gelen ardıllarının da bu hâkimiyeti pekiştirmesinin bir sonucudur. Buluntuların tarihlenmesine göre son dönem ise MS 1. ve 2. yüzyılda bölgenin tamamen Roma İmparatorluğu hâkimiyetine girmesi, özellikle de MS 1. yüzyılda bölgenin Trakya Eyaleti olmasından sonra hâkimiyetinin yoğunlaştığını göstermesi açısından önemlidir.

Bu makaleden elde edilen bir diğer sonuç ise, mevcut verilere göre en azından Doğu Trakya'da bulunan saldırı ve savunma gereçlerinin yerel halk olarak kabul edebileceğimiz Traklar ile bağlantısının olmadığı, daha çok MÖ 6. yüzyıldan itibaren bölgeyi hâkimiyetleri altına alan büyük krallıkların veya imparatorluklara ait olmasıdır.

Teşekkür

Edirne, Tekirdağ ve Çanakkale müzelerinde yaptığım araştırmalarda yardım ve desteklerini esirgemeyen müze müdürleri ile uzmanlarına, Daniş Baykan, Şahin Yıldırım, Şahan Kırçın, Diden Baş, Gülay Meriç, Hacı Yağuzluk, Sevtap Gölgesiz Karaca ile yayınlarımı kullandığım tüm araştırmacılara sonsuz teşekkür ederim.

⁷² Bakacaktepe, MÖ 1. Binyılda Propontis kıyısında önemli kale yerleşimlerinden biridir. Makedon Kralı II. Philpos'un MÖ 350 civarında Trak Kralı Kersoleptes'i burada kuşatmış, fakat bu kuşatma başarısızlıkla sonuçlanmıştır. Bk. Demosthenes VII 37; IX 15; XIX 334; Sayar, 1993: 156; Koçel-Erdem, 2009: 420-421; Koçel-Erdem, 2010: 310.

Resim ve Tablo Listesi

- Resim 1:** Doğu Trakya Buluntusu Savunma ve Saldırı Gereçlerinin Ele Geçtiği Merkezler (Yazar tarafından oluşturulmuştur)
- Resim 2:** Yündolan C Tümülüsü Zırh Plakaları (1) (Delemen vd. 2010b: Res. 4), Naip Tümülüsü Zırha Ait Levha ve Halkalar (2) (Delemen, 2004: fig. 105, 106, 107, 108), Vize A Tümülüsü Zırh ve Çizimi (3-4) (Aksan, 2015: Res. 382, Omurkan, 1988: Şek. 50)
- Resim 3:** Eriklice Tümülüsü Miğfer (1) (Aksan, 2015: Res. 57), Naip Tümülüsü Miğfer Parçaları (2) (Delemen, 2004: fig. 102, 103, 104), Vize A Tümülüsü Miğfer (3) (Aksan, 2015: Res. 377), Vize E Tümülüsü Miğfer Parçası (4) (Aksan, 2015: Res. 479)
- Resim 4:** Naip Tümülüsü Kalkan Parçası (1) (Delemen, 2004: fig. 93), Tekhöyük Tümülüsü Kalkan Göbeği Parçaları ve Çizimi (2) (Ölçeksiz) (Erdoğan, 1999: Res. 36 ve Şek. 34'den düzenlenmiştir), Vakıfıdemir Kalkan Göbeği (3) (Yazar)
- Resim 5:** Kozman Deresi (1-3) (Harmankaya, 1995: Lev. 2a, b, 3a), Tekhöyük Tümülüsü (4) (Erdoğan, 1999: şek. 32'den düzenlenmiştir), Vize A Tümülüsü (5) (Aksan, 2015: Res. 384), Vakıfıdemir (6) (Yazar) Buluntusu Kılıçlar
- Resim 6:** Kozman Deresi (1-3) (Harmankaya, 1995: Lev. 3b, 4a, b), Bakacaktepe (4) (Yazar), Yündolan C Tümülüsü (5-10) (Delemen vd. 2010a: Fig. 13 ve 14'den düzenlenmiştir) (ölçeksiz), Karağaçtepe Tümülüsü (11) (Yazar), Naip Tümülüsü (12-15) (Delemen, 2004: fig. 110'dan düzenlenmiştir), Tekhöyük Tümülüsü (16-17) (Erdoğan, 1999: şek. 32'den düzenlenmiştir), Demirköy Tümülüsü (18-19) (Edirne Müzesi Arşivi), İkittepe B Tümülüsü (20-21) (Şahin Yıldırım Arşivi), Vize A Tümülüsü (22-23) (Aksan, 2015: Res. 385, 386), Vize E Tümülüsü (24-26) (Aksan, 2015: Res. 476, 477, 478), Vezirtepe Tümülüsü (27-29) (Yazar), Vakfıdemir (30-31) (Yazar) ve Dolucatepe (32) (Yazar) Mızrak Uçları
- Resim 7:** Ok Uçları (Bakacaktepe (1-16) (Yazar), Heraion Teikhos (17-24) (Atik 2017: Resim 2, 4 ve 6'dan düzenlenmiştir), Hıdrağa (25) (Didem Baş Arşivi), Pınarhisar (26) (Didem Baş Arşivi), Keşan (27) (Didem Baş Arşivi), Tekirdağ (28) (Didem Baş Arşivi), Çokal (29) (Yazar) Ok Uçları

Resim 8: Heraion Teikhos (1) (Ölçeksiz) (Atik, 2016: Res. 8'den düzenlenmiştir), Büyük Anafarta Köyü (Alopekonnesos) (2-5) (Yazar), Pınarhisar (6-8) (Didem Baş Arşivi) Kurşun Sapan Taneleri

Tablo 1: Doğu Trakya Savunma ve Saldırı Gereçlerinin Buluntu Yerlerine Göre Sayısal Dağılımı

Tablo 2: Doğu Trakya Savunma Gereçlerinin Tarihsel Dağılımları

Tablo 3: Doğu Trakya Saldırı Gereçlerinin Tarihsel Dağılımları

Tablo 4: Doğu Trakya Buluntularının Tarihsel Dağılımı

KAYNAKÇA

Antik Kaynaklar

Demosthenes, *Demosthenes*, Çev. J. H. VINCE, M.A. Cambridge, Harvard University Press, William Heinemann Ltd., London, 1930.

Herodotos, *Herodot Tarihi*, Çev. M. ÖKMEN, Remzi Kitapevi Yayınları, İstanbul, 1991.

Modern Kaynaklar

AKÇAY, Tuna (Nisan-Mayıs 2018), “Olba’daki Ok Uçları Işığında Kentteki Askeri Hareketlilik Hakkında Düşünceler”, *Seleucia*, 8, 91-122.

AKSAN, Zeki Mete (2015), *Güneydoğu Thrakia Tümülüsleri: 1881-1964 Yıllarında Kazılan Tümülüslerin Yeniden Değerlendirilmesi*, Doktora Tezi, İstanbul Üniversitesi, İstanbul.

ALAGÖZ, Umut (2012), *Zeugma Antik Kenti Dionysos ve A Evleri Metal Buluntuları*, Yüksek Lisans Tezi, Ankara Üniversitesi, Ankara.

ATİK, Neşe (2017) “Heraion Teikhos Kazılarında Bulunan Ok Uçları”, *Masrop E-Dergi*, 11.16, 57-76.

ATİK, Neşe (Mayıs-Ağustos 2016), “Tekirdağ’da Traklar ve Antik Heraion Teikhos Kenti”, *Arkeoloji ve Sanat Dergisi*, 152, 75-86.

BAŞ, Didem (2019), *Edirne Arkeoloji Müzesi Metal Buluntuları*, Yüksek Lisans Tezi, Trakya Üniversitesi, Edirne.

BAŞ, Didem (2021), “Edirne Arkeoloji Müzesi’nden Bir Grup Metal Buluntu”, *MASROP E-Dergi*, 15.1, 5-40.

BATUR, Gizem (2021), *Hadrianopolis (Edirne) ile Yakın Çevresi Tümülüsleri ve Buluntuları*, Yüksek Lisans Tezi, Trakya Üniversitesi, Edirne.

- BAYKAN, Daniş (2017), “Nif Dağı Kazısı Karamattepe ve Balıcaoluk’ta Bulunan Ok Uçları”, *MASROP E-Dergi*, 9.12-13 (2015), 18-40.
- ÇOKAMAN, Elif ve KIRÇIN, Şahan (2015), “Edirne Müzesi Lalapaşa Demirköy Tümülüsü Kurtarma Kazısı”, *23. Müze Çalışmaları ve Kurtarma Kazıları Sempozyumu*, Ankara, 69-82.
- ÇOKAMAN, Elif ve KIRÇIN, Şahan (Ağustos 2016), “Edirne Lalapaşa Demirköy Tümülüsü Kazısı”, *Arkeoloji ve Sanat Dergisi*, 152, 147-152.
- DAVIDSON, Gladys R. (1952), *Corinth Vol. XII, The Minor Objects*, American School of Classical Studies at Athens, Princeton.
- DELEMEN, İnci (2004), *Tekirdağ Naip Tümülüsü*, Ege Yayınları, İstanbul.
- DELEMEN, İnci, ÇOKAY KEPÇE, Sedef, YILMAZ, Zülküf (2010a), “A “Warrior” Burial of The Mid-Fourth Century BC in Southeastern Thrace: Tumulus C at Yündolan Near Kırklareli”, *TÜBA-AR*, 13, 91-106.
- DELEMEN, İnci, ÇOKAY KEPÇE, Sedef, YILMAZ, Zülküf (2010b), “Kırklareli Yündolan C Tümülüsü”, *Colloquium Anatolicum*, 9, 1-18.
- DEMİRER, Ünal (2013), *Kibyra Metal Buluntuları*, Doktora Tezi, Akdeniz Üniversitesi, Antalya.
- DEONNA, Waldemar (1938), *Exploration Archéologique de Délos, le Mobilier Délien* Boccard Yayınları, Paris.
- ERDOĞDU, Ayşe (1999), *Hayrabolu Hacılı Tek Höyük Tümülüsü Buluntuları*, Yüksek Lisans Tezi, Ankara Üniversitesi, Ankara.
- EROL, Ayşe F. ve YILDIRIM, Ertaç (Eylül-Aralık 2016), “Fatsa Cıngırt Kayası Kazısında Bulunan Ok Uçları”, *Arkeoloji ve Sanat Dergisi*, 153, 133-148.
- FILOV, Bogdan (2013), *Balkan Savaşları Günlüğü*, Yay. Haz. Hüseyin MEVSİM, Timaş Yayınları, İstanbul.
- HARMANKAYA, Savaş (1995), “Kozman Deresi Mevkii (Şarköy, Tekirdağ) Maden Buluntuları”, *Halet Çambel İçin Prehistorya Yazıları*, Graphis Yayınları, İstanbul, 217-254.
- HASLUCK, Frederick William (1910/1911), “A Tholos Tomb at Kirk Kilisse”, *The Annual of the British School at Athens*, 17, 76-79.
- HRISTODOULOS, Melisinos (1897), *İ Thraki ke E Saranta Ekklisie Meta Tinon Diikitikon Ekklisiastikon Zitimatou* (Yunanca), İstanbul.
- JAMES, Simon, (2004), *The excavations at Dura Europos conducted by Yale University and the French Academy of inscriptions and letters 1928 to 1937, Final report 7, Arms and armour and other military equipment*, Oxbow Books, Oxford.

- JOUBIN, André (1898), *Musée impérial Ottoman. Bronzes et bijoux. Catalogue sommaire*, İstanbul.
- KAKAVAS, George (ed) (2013), *Leaving a Mark on History, Treasures From Grek Museums*, Atina.
- KARACA, Ergün (2019), *Milattan Önce Birinci Binde Doğu Trakya*, Homer Kitapevi, İstanbul.
- KOÇEL ERDEM, Zeynep (2009), “Preliminary Report of the Tekirdağ Ganos 2008 Survey”, *Anatolia Antiqua*, 17, 411-426.
- KOÇEL ERDEM, Zeynep (2010), “Tekirdağ Ganos 2009 Survey”, *Anatolia Antiqua*, 18, 305-320. doi: <https://doi.org/10.3406/anata.2010.1317>
- KOÇEL ERDEM, Zeynep (2011), “Tekirdağ Ganos Dağı 2009 Yüzey Araştırması”, *28. Araştırma Sonuçları Toplantısı*, 2. Cilt, Ankara, 385-408.
- MANSEL, Arif Müfit (Nisan 1944), “Vize’de Bulunan Maskeli Miğfer”, *Bellekten*, 8.30, 165-183.
- MANSEL, Arif Müfit (Ocak 1940), “Trakya Hafriyatı”, *Bellekten*, 4.13, 89-114.
- MANSEL, Arif Müfit (Temmuz 1939), “1939 Senesi Trakya Hafriyatı”, *Bellekten*, 3.11-12, 460-462.
- ONURKAN, Somay (1978), “Vize-A Tümülsünden Bir Zırh Gömlek”, *Güneydoğu Avrupa Araştırmaları Dergisi*, 6/7, 47-55.
- ONURKAN, Somay (1988), *Doğu Trakya Tümülsleri Maden Eserleri, İstanbul Arkeoloji Müzelerindeki Trakya Toplu Buluntuları*, TTK Yayınları, Ankara.
- ORANSAY, B. S. Alptekin, (2006), *Arykanda Antik Kentinde 1971- 2002 Kazı Sezonlarında Ele Geçen Madeni Buluntular ve Madencilik Faaliyetleri*, Doktora Tezi, Ankara Üniversitesi, Ankara.
- ÖZTÜRK, N. Önder (1998), “Hayrabolu Hacılı Köyü Tekhöyük Tümülsü Kurtarma Kazısı”, *8. Müze Kurtarma Kazıları Semineri*, Ankara, 381-391.
- POLAT, Mehmet Ali (Ağustos 2016), “Cambaztepe Tümülsü (Kurgan) Kazısı Ön Değerlendirmesi”, *Arkeoloji ve Sanat Dergisi*, 152, 231-236.
- ROBINSON, Devid M. (1941), *Excavations at Olynthus. X. Metal and Minor Miscellaneous Finds*, Johns Hopkins Press, London.
- SAYAR, Mustafa Hamdi (1993), “Doğu Trakya’da Epigrafi ve Tarihi-Coğrafya Araştırmaları”, *10. Araştırma Sonuçları Toplantısı*, Ankara, 153-173.

- SIMKIN, Michael (2001), *The Roman Army from Hadrian to Constantine*, Osprey Publishing Ltd., Oxford.
- TEKİN, Halil (2018), *Maden Eser Tipolojisi*, Bilgin Kültür Sanat Yayınları, Ankara.
- YILDIRIM, Şahin (2002), *Trakya Tümülüsleri ve Lokalizasyonu*, Yüksek Lisans Tezi, Ankara Üniversitesi, Ankara.
- YILDIRIM, Şahin (2007), “Trakya’da Tümülüs Tipi Mezar Geleneği ve İkiztepe B Tümülüsü”, *Aktüel Arkeoloji*, 3, 83-90.
- YILDIRIM, Şahin (2012), *Doğu Trakya’da Mezar Tepelerinin Ortaya Çıkışı ve Gelişimi*, Ankara Üniversitesi Yayınları, Ankara.
- YILMAZ, Zülküf (2001), “Kırklareli Müzesi Yündolan C Tümülüsü Kurtarma Kazısı”, *11. Müze Çalışmaları ve Kurtarma Kazıları Sempozyumu*, Ankara, 71-82.

DOĞU TRAKYA BULUNTUSU
SAVUNMA VE SALDIRI GEREÇLERİ

EKLER



Resim 1: Doğu Trakya Buluntusu Savunma ve Saldırı Gereçlerinin Ele Geçtiği Merkezler

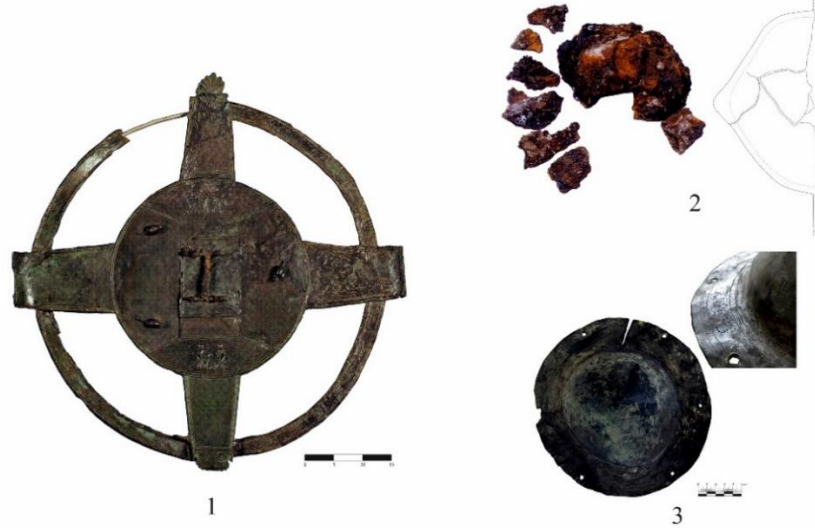


Resim 2: Yündolan C Tümülüsü Zırh Plakaları (1), Naip Tümülüsü Zırha Ait Levha ve Halkalar (2), Vize A Tümülüsü Zırh ve Çizimi (3-4)

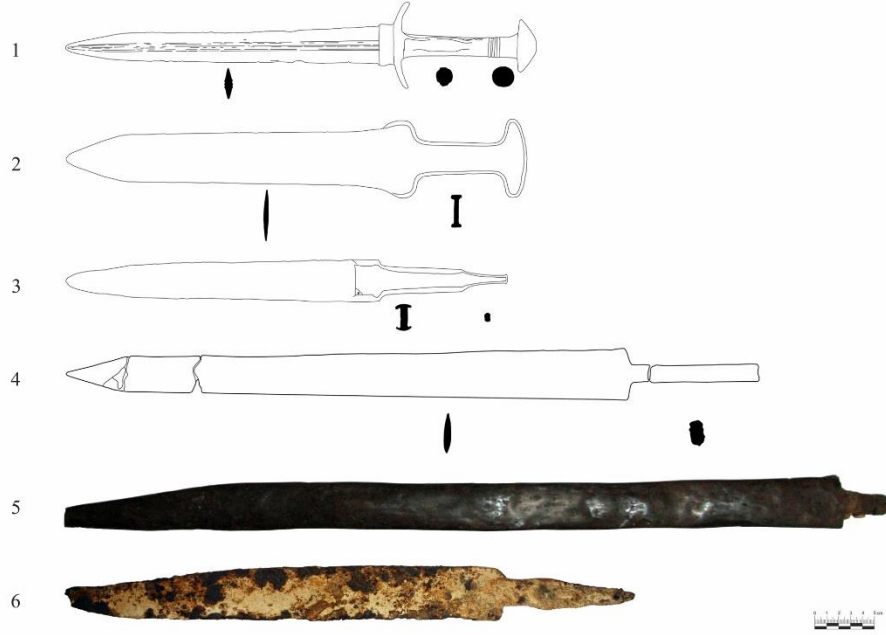


Resim 3: Eriklice Tümülüsü Miğfer (1), Naip Tümülüsü Miğfer Parçaları (2), Vize A Tümülüsü Miğfer (3), Vize E Tümülüsü Miğfer Parçası (4)

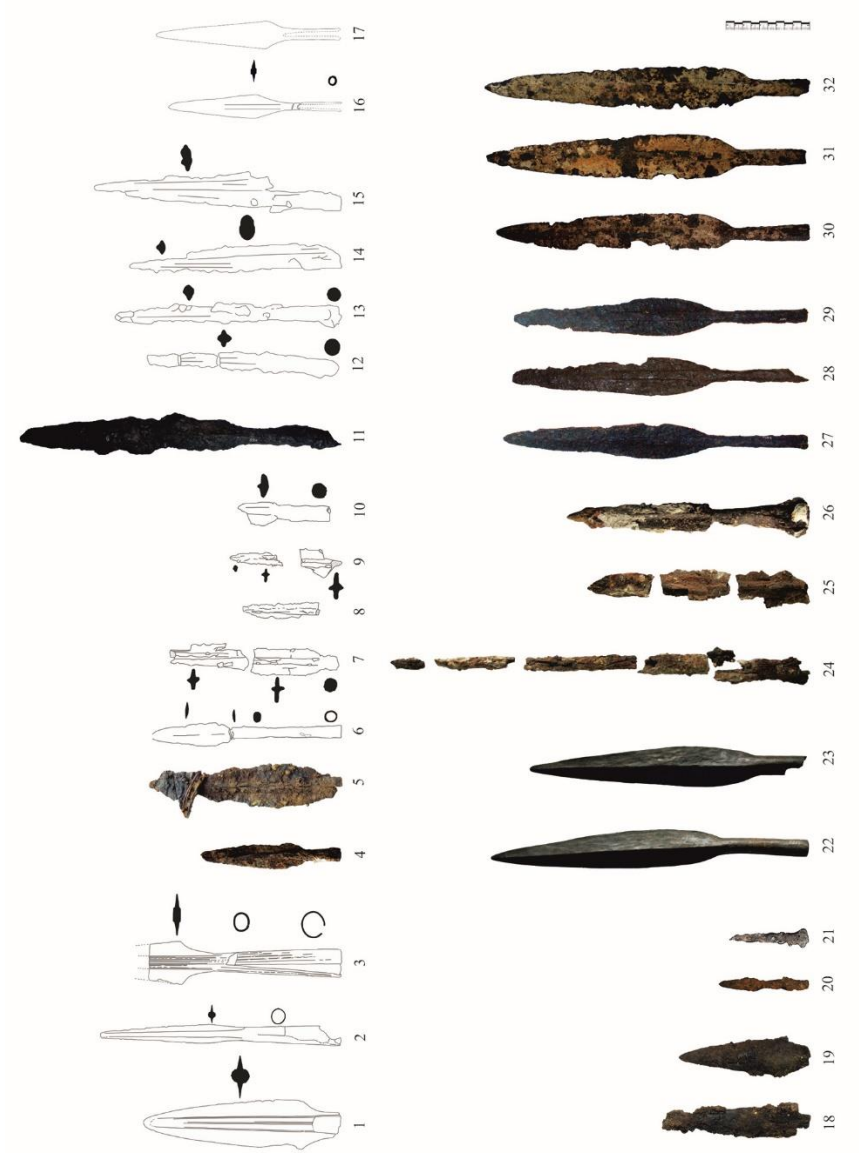
DOĞU TRAKYA BULUNTUSU
SAVUNMA VE SALDIRI GEREÇLERİ



Resim 4: Naip Tümülüsü Kalkan Parçası (1), Tekhöyük Tümülüsü Kalkan Göbeği Parçaları ve Çizimi (2) (Ölçeksiz), Vakıfıdemir Kalkan Göbeği (3)

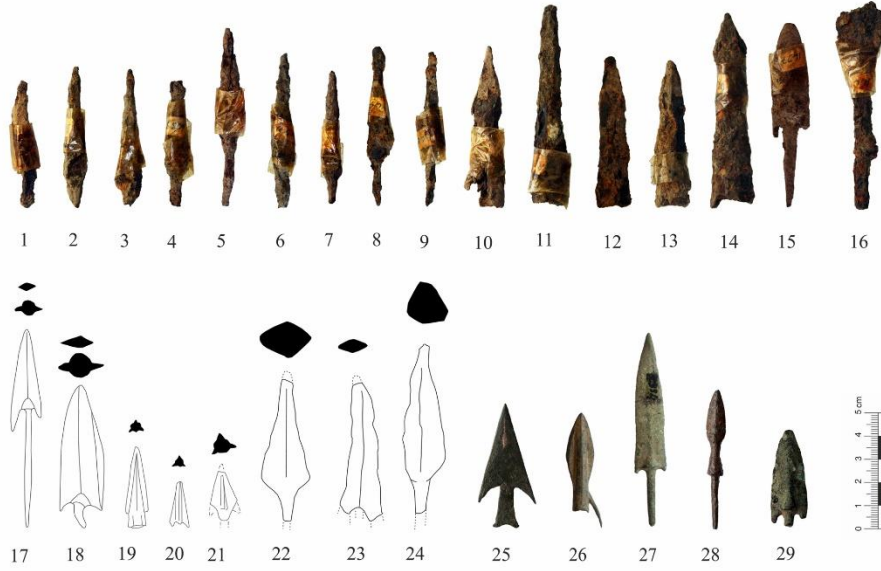


Resim 5: Kozman Deresi (1-3), Tekhöyük Tümülüsü (4), Vize A Tümülüsü (5), Vakıfıdemir (6) Kılıçlar

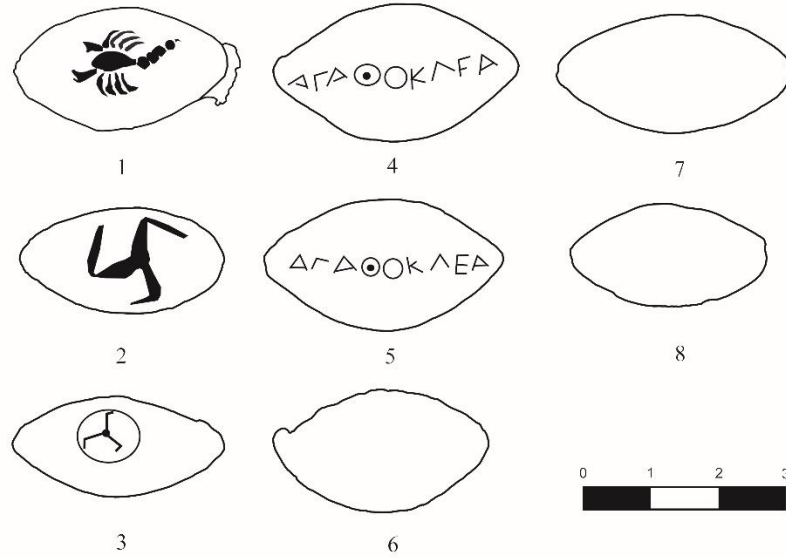


Resim 6: Kozman Deresi (1-3), Bakacaktepe (4), Yündolan C Tümülüsü (5-10), Karağaçtepe Tümülüsü (11), Naip Tümülüsü (12-15), Tekhöyük Tümülüsü (16-17), Demirköy Tümülüsü (18-19), İkiztepe B Tümülüsü (20-21), Vize A Tümülüsü (22-23), Vize E Tümülüsü (24-26), Vezirtepe Tümülüsü (27-29), Dolucatepe (30) ve Vakfidemir (31-32) Mızrak Uçları

DOĞU TRAKYA BULUNTUSU
SAVUNMA VE SALDIRI GEREÇLERİ



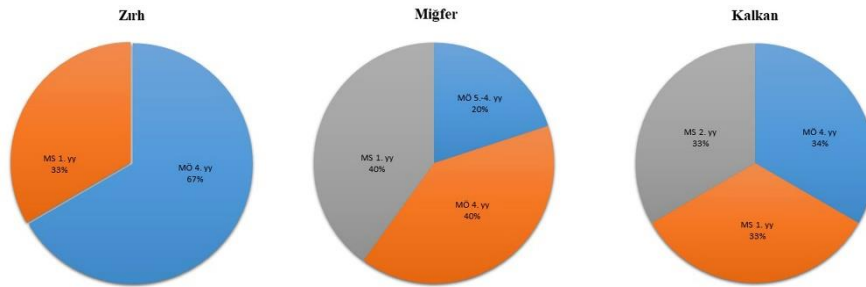
Resim 7: Bakacaktepe (1-16), Heraion Teikhos (17-24), Hıdırağa (25), Pınarhisar (26), Keşan (27), Tekirdağ (28), Çokal (29) Ok Uçları



Resim 8: Heraion Teikhos (1) (Ölçeksiz), Büyük Anafarta Köyü (Alopekonnesos) (2-5), Pınarhisar (6-8) Kurşun Sapan Taneleri

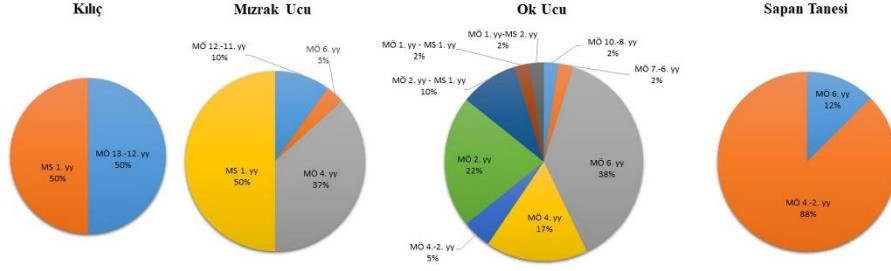
Buluntu Yeri	Zırh	Miğfer	Kalkan	Kılıç	Mızrak Ucu	Ok Ucu	Sapan Tanesi
Ainos	-	-	-	-	-	1	
Bakacaktepe	-	-	-	-	1	16	-
Cambaztepe	-	-	-	-	-	1	-
Demirköy	-	-	-	-	2	-	-
Dolucatepe	-	-	-	-	1	-	-
Eriklice	-	1	-	-	-	-	-
Heraion Teikhos	-	-	-	-	-	29	Birden fazla
İkiztepe	-	-	-	-	2	-	-
Karaağaç	-	-	-	-	1	-	-
Kozman Deresi	-	-	-	3	3	-	-
Naip	1	2	1	-	2	-	-
Tekhöyük	-	-	1	1	2	-	-
Veziptepe					3		
Vize A	1	1		1	2		
Vize E		1			3		
Yündolan C	1	-	-	-	8	-	-
Vakıfıgdemir	-	-	1	1	2	-	-
Hıdırağa	-	-	-	-	-	1	-
Pınarhisar	-	-	-	-	-	1	-
Keşan	-	-	-	-	-	1	-
Tekirdağ	-	-	-	-	-	1	-
Çokal	-	-	-	-	-	1	-
Alopekonnesos	-	-	-	-	-	-	4
Pınarhisar	-	-	-	-	-	-	3

Tablo 1: Doğu Trakya Savunma ve Saldırı Gereçlerinin Buluntu Yerlerine Göre Sayısal Dağılımı

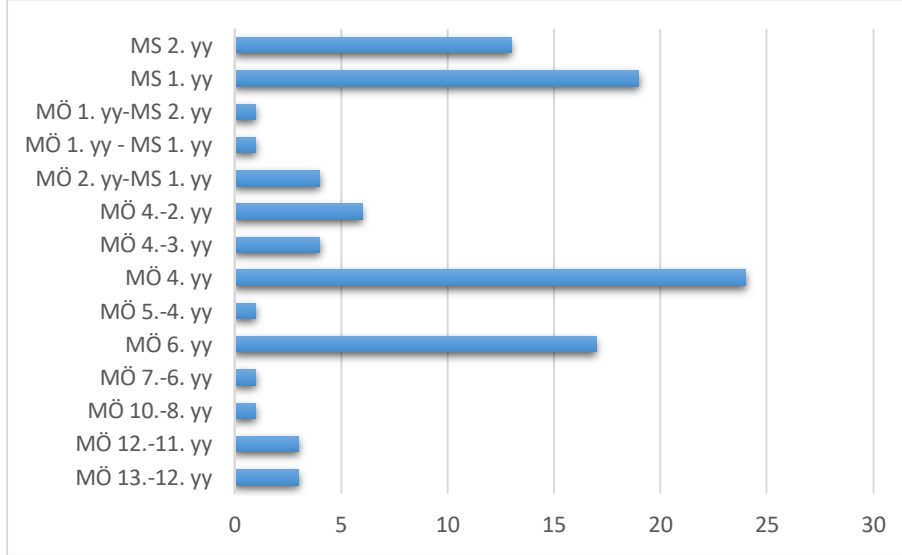


Tablo 2: Doğu Trakya Savunma Gereçlerinin Tarihsel Dağılımları

DOĞU TRAKYA BULUNTUSU
SAVUNMA VE SALDIRI GEREÇLERİ



Tablo 3: Doğu Trakya Saldırı Gereçlerinin Tarihsel Dağılımları



Tablo 4: Doğu Trakya Buluntularının Tarihsel Dağılımı