

ÇOK-KATMANLI KÜLTÜREL PEYZAJ ALANLARININ YÖNETİMİ: TIM INGOLD'UN PEYZAJ YAKLAŞIMINDAN İSTANBUL KARA SURLARI'NA BİR BAKIŞ

THE MANAGEMENT OF THE MULTILAYERED CULTURAL LANDSCAPES: A LOOK AT THE ISTANBUL LAND WALLS FROM TIM INGOLD'S LANDSCAPE APPROACH

Makale Bilgisi | Article Info

Başvuru: 17 Kasım 2021	Received: November 17, 2021
Hakem Değerlendirmesi: 17 Kasım 2021	Peer Review: November 17, 2021
Kabul: 11 Aralık 2021	Accepted: December 11, 2021

DOI : 10.22520/tubaked2021.24.010

Figen KIVILCIM ÇORAKBAŞ *

ÖZET

Bu çalışmada, kültürel peyzaj kavramının alan yönetimine getirebileceği yeni açılımları incelemek amacıyla İstanbul Kara Surları ve çevresinin çok katmanlı peyzajının yönetimi, Tim Ingold'un 1993 tarihli "Peyzajın Zamansallığı (*The Temporality of the Landscape*)" başlıklı makalesinde geliştirdiği fenomenolojik yaklaşım yorumlanarak tartışılmaktadır. Ingold'un bu çalışmasındaki temel amacı peyzajın zamansallığını arkeoloji ve antropoloji bilim dalları arasındaki önemli farklılıkları bir yana koymak ve bu iki alanın bir bütün olacak şekilde ele alınması için bir zemin oluşturmaktır. Ingold'a göre, zamanlarından bağımsız olarak her kültür peyzaj içine yerleşmekte ve peyzaj içinde barınaklar oluşturmaktadır, bu da kültürlerin benzerlik ya da farklılıklarını ortaya koymaktadır. Ingold'un peyzaj kavramına odaklanarak geliştirdiği bütünleştirici ve fenomenolojik yaklaşım, kentsel miras ve kentsel arkeoloji gibi parçaların bütünle kopan ilişkisinin yeniden kurulması sorunsalına eğilen alanlar için ilham vericidir. Bu yazının amacı, Ingold'un "peyzajın zamansallığı" olgusunu, kentsel mimari miras, kültürel peyzaj ve alan yönetimi çalışmaları bağlamında incelemek ve kültürel peyzajları oluşturan çeşitli bileşenlerin birbirleriyle ilişkilerini yeniden kavramsallaştırarak kapsayıcı alan yönetimi için öneriler geliştirmektir. Ingold'un önerdiği kavramsal çerçeve ile yaklaşıldığında herhangi bir peyzaj öğesinin diğerinden üstünlüğü söz konusu olmadığı gibi daha eskinin daha önemli olması gibi zamansal olarak tanımlanan üstünlükler de söz konusu değildir. Bu perspektiften alan yönetimini insan odaklı değil peyzajın bütünselliği odaklı düşünmek mümkün olabilmektedir.

Anahtar Kelimeler: Kültürel peyzaj, peyzajın zamansallığı, İstanbul Kara Surları, alan yönetimi, bütünleşik koruma.

* Doç. Dr., Bursa Uludağ Üniversitesi Görükle Kampüsü, Mimarlık Fakültesi Mimarlık Bölümü, Nilüfer / Bursa.
e-posta: figenkivilcim@uludag.edu.tr ORCID: 0000-0001-6932-3703



ABSTRACT

In this study, the management of the multilayered landscape of the Istanbul Land Walls and its surroundings is discussed in order to examine the new perspectives that the concept of cultural landscape can bring to site management by interpreting the phenomenological approach developed by Tim Ingold in his 1993 article "Temporality of the Landscape." The primary purpose of Ingold's work is to establish a basis for handling the areas of archaeology and anthropology as a whole, putting aside the essential differences between these branches. According to Ingold, regardless of their time, each culture settles in landscape and creates shelters within the landscape, which reveals the similarities or differences of the cultures. Ingold's integrative and phenomenological approach, which focuses on the concept of landscape, is inspiring for areas that focus on the problem of re-establishing the relationships between parts such as urban heritage and urban archaeology. This article aims to examine Ingold's phenomenon of "temporality of landscape" in the context of urban architectural heritage, cultural landscape, and site management studies and develop recommendations for inclusive site management by re-conceptualizing the relationships of the various components that make up cultural landscapes. When approached with the conceptual framework proposed by Ingold, there is no superiority of any landscape element over the other, nor are there temporally defined hierarchies such as the older one being more important. From this perspective, it is possible to think about site management not being human-oriented but from the point of view of the landscape's integrity.

Keywords: Cultural landscape, temporality of landscape, Istanbul Land Walls, site management, integrated conservation.

GİRİŞ

2013 yılında İstanbul Tarihi Yarımada'da sur içinde yer alan tarihi Yedikule bostanları alanının yıkımı ile gündeme gelen tarihi bostanların korunması sorunsalı, sur dibi bostanlarının İstanbul Kara Surları ile bütünleşik olarak korunmasının mümkün olup olmadığı sorusunu da beraberinde getirmiştir (Kıvılcım Çorakbaş, Aksoy ve Ricci 2014). O tarihten bu yana, bilimsel araştırma projeleri ve toplantılar yayımlar aracılığıyla İstanbul Kara Surları ve çevresinin oluşturduğu –ve 1985 yılında “İstanbul’un Tarihi Alanları” adı altında toplanan dört miras alanından biri olarak UNESCO Dünya Miras Listesi’ne kaydedilmiş olan- kültürel peyzajın bütünleşik koruma yaklaşımına uygun olarak değerlendirilmesi ve yönetimi konusunda çalışmalar artarak devam etmektedir (Kıvılcım Çorakbaş 2018, Ricci 2018, Aksoy v.d. 2019, Aykan ve Başyurt 2019, Kıran 2019). Bu süreçte, İstanbul Kara Surları kültürel peyzajının çok katmanlı yapısının somut ve somut olmayan kültürel nitelikleriyle ilgili çeşitli nicel ve nitel yöntemlerle veriler toplanmış ve bu verilerin alan yönetiminde koruma ve gelişme kararlarının oluşturulması amacıyla kullanımı için çeşitli yöntemler önerilmiştir. Şu ana kadar önerilen yöntem ve yaklaşımlardan pek azı yetkili yönetim organlarınca değerlendirilmiş, tüm bu çalışmalar uzmanlar, öğrenciler, alanda yaşayanlar, kentliler ve yerel yönetimler gibi bir çok alan yönetimi paydaşının Kara Surları ve çevresi ile ilgili fikirlerinin dönüşümüne ve buranın gittikçe daha çok kişi tarafından bir kültürel peyzaj olarak algılanmasına katkıda bulunmuştur. Öte yandan, kültürel peyzaj kavramı gün geçtikçe –hem Kara Surları ve çevresi hem de başka alanlar için- üzerinde daha çok durulan bir kavram olmasına rağmen, alan yönetimi için geliştirilecek yenilikçi ve kapsayıcı yaklaşımları yönlendirecek şekilde eleştirel ve felsefi olarak irdelenmemiştir.

Bu metinde, kültürel peyzaj kavramının alan yönetimine getirebileceği yeni açılımları incelemek amacıyla İstanbul Kara Surları ve çevresinin çok katmanlı peyzajının yönetimi, Tim Ingold’un¹ 1993 tarihli “Peyzajın Zamansallığı (*The Temporality of the Landscape*)” başlıklı makalesinde geliştirdiği

fenomenolojik yaklaşım yorumlanarak tartışılacaktır. Ingold’un (1993) bu çalışmasındaki temel amacı peyzajın zamansallığını arkeoloji ve antropoloji bilim dalları arasındaki öncelikle odaklanılan alan ve konudan başlayarak kullanılan yöntemlere doğru uzanan önemli farklılıkları bir yana koymak ve bu iki alanın bir bütün olacak şekilde ele alınması için bir zemin oluşturmaktır. Ingold (1993), arkeoloji ve antropoloji disiplinlerinin birliğini ve bütünlüğünü onları ayıran “zamansal” yaklaşımı peyzajın bütünselliğinde yeniden ele alarak sağlamayı hedeflemektedir. Ingold’un (1993: 152) yaklaşımından hareketle peyzajın tüm zamanlara ait kültürleri barından ve büyüten bir rahim gibi algılanması mümkündür, kendisi bu yaklaşıma “barınma perspektifi” adını vermektedir. Zamanlarından bağımsız olarak her kültür peyzaj içine yerleşmekte ve kendine barınak oluşturmaktadır, bu da kültürlerin benzerlik ya da farklılıklarını ortaya koymaktadır. Ingold’un geliştirdiği bu bütünleştirici ve fenomenolojik yaklaşım, kentsel miras ve kentsel arkeoloji gibi parçaların bütünlüğe kopan ilişkisinin yeniden kurulması sorunsalına eğilen alanlar için ilham vericidir. Bu yazının amacı, Ingold’un antropoloji ve arkeoloji disiplinlerini birbirine bağlayan bir kavramlar bütünü olarak ortaya koyduğu “peyzajın zamansallığı” olgusunu, kentsel mimari miras, kültürel peyzaj ve alan yönetimi çalışmaları bağlamında incelemek ve kültürel peyzajları oluşturan çeşitli bileşenlerin birbirleriyle ilişkilerini yeniden kavramsallaştırarak kapsayıcı alan yönetimi için öneriler geliştirmektir.

Örnek alanı olarak 1985 yılında UNESCO Dünya Miras Listesi’ne dahil edilen İstanbul’un Tarihi Alanları Dünya Miras Alanı’nın İstanbul Kara Surları bileşeni seçilmiştir. Ingold’dan esinlenen fenomenolojik yaklaşımla surların tarihi katmanlarını birbirleriyle uyum içinde çeşitli “zamansallıklar” olarak değerlendirmek ve buna bağlı olarak her bir katmanın fiziksel, sosyo-kültürel ve tarihsel değerler barındıran bir peyzaj bileşeni olarak ele almak mümkündür. Aşağıda tartışılacak Ingold’un yaklaşımında insan veya anıt gibi peyzaj bileşenlerinin diğerlerinden hiyerarşik olarak bir üstünlüğü olmaması ve tüm bileşenlerin birbirine bağlı olması bu yaklaşımı güncel alan yönetimi tartışmalarını ayıran en önemli yönlerden biridir. Buna ek olarak, Ingold’un önerdiği kavramsal çerçeve ile yaklaşıldığında herhangi bir peyzaj öğesinin diğerlerinden üstünlüğü söz konusu olmadığı gibi daha eskinin daha önemli olması gibi zamansal olarak tanımlanan üstünlükler de söz konusu değildir. Bu perspektiften alan yönetimini –Ingold’un bir peyzaj öğesi olarak “insan”ı konumlandırması gibi- insan odaklı değil peyzajın bütünselliği odaklı düşünmek mümkün olabilmektedir.

¹ Tim Ingold, Aberdeen Üniversitesinde Profesör olarak görev yapmaktadır. Sosyal antropoloji alanında dünyaca tanınmış bir akademisyendir. Yayınları arasında *The Architect and the Bee: Reflections on the Work of Animals and Man* (Ingold, 1983), *The Perception of the Environment: Essays on Livelihood, Dwelling and Skill* (Ingold, 2011) ve *Being Alive: Essays on Movement, Knowledge and Description* (Ingold, 2011) bulunmaktadır. Sosyal antropolojinin sınırlarını aşan kendine özgü yaklaşımıyla çevresel ve mekânsal çalışmalar ve edebiyat alanlarıyla da köprüler kuran disiplinler arası çalışmaları bulunmaktadır. Çalışmalarında sosyal kültürel ve biyolojik gelişim süreçlerini karşılaştıran ve analiz eden ve felsefi derinliği olan bir yaklaşım geliştirmiştir (Spencer ve Ingold 2020).

KÜLTÜREL PEYZAJLAR

Kültürel peyzaj kavramının Ingold'un 1993 tarihli eserinde ışık tuttuğu fenomenolojik açıklamalarını tartışmadan önce, bu bölümde kültürel peyzaj kavramının özellikle kültürel mirasın korunması ile ilişkili olarak çağdaş ele alınışı tartışılacaktır. Kültürel peyzajlar, doğa ve insanın ortak çalışması olan, toplumlar ve doğal çevreleri arasındaki yakın ilişkiyi ifade eden, toplumların hafızasında güçlü inançlar ve geleneksel adetler ile özdeşleşen, zaman zaman insanların doğayla ruhani ilişkisini içerebilen kültürel ve doğal miras alanları olarak tanımlanmaktadır (UNESCO, "Cultural Landscape"). Kültürel peyzajlar, toplumların kolektif kimliğinin bir parçasıdır ve insanlığın yaratıcı dehasına, sosyal gelişimine ve hayali/ruhani devamlılığına tanıklık eder. Günümüzde birçok ülkede yasal düzenlemelerle veya uluslararası olarak UNESCO Dünya Miras Listesi kapsamında kültürel miras olarak koruma altına alınan bu alanların yönetimine dair çalışmalar olduğu görülmektedir (Madran ve Özgönül 1999, Kap Yücel ve Salt 2018). Kültürel peyzaj kavramı, ilk olarak 1987 yılında UNESCO Dünya Miras Komitesi tarafından kullanılmış ve bu komite ilk olarak 1992 yılında kültürel peyzaj kategorisinde tanımlanan miras alanlarını Dünya Miras Listesi'ne dahil etmeye başlamıştır (Aplin 2007; Rössler 2006, UNESCO "Cultural Landscapes"). UNESCO'nun (2003) "Cultural Landscapes: The Challenges of Conservation" başlıklı yayınında, Dünya Mirası olarak kaydedilen kültürel peyzajlar 3 grupta incelenmektedir:

1. Açıkça tanımlanmış peyzajlar: Bunlar insan tarafından tasarlanmış ve yaratılmış bahçeler, parklar gibi peyzaj alanlarıdır. Çoğunlukla dini veya diğer anıtsal yapı ya da yerleşkelerle ilişkilidirler.
2. Özgün olarak evrimleşmiş peyzaj: Doğal çevresiyle etkileşim halinde gelişmiş bir sosyal, ekonomik, yönetsel ve/veya dini oluşumu kapsayan peyzaj alanlarıdır. Bunlar iki alt grupta incelenebilirler:
 - 2.a. Fosil peyzaj: Bu tür peyzajlarda evrimleşme süreci kesintiye uğramıştır, yalnız geçmişteki oluşumun fiziksel izleri sürmektedir.
 - 2.b. Devam eden peyzaj: Çağdaş toplumda aktif rol oynamaya devam eden ve geleneksel yaşamla ilişkilendirilen peyzaj alanlarıdır. Bunlarda evrimleşme süreci devam etmektedir. Aynı zamanda bu peyzajlar, zaman içindeki dönüşümlerine dair önemli izler taşımaktadır.
3. İlişkisel kültürel peyzaj: Dünya mirasında bu tür kültürel peyzajların içerilmesi ancak çok güçlü dini, sanatsal veya kültürel ilişkileri sebebiyle ve

bu ilişkilerin doğrulanması kaydıyla olabilir. Bu tür peyzaj alanlarında maddi kültürel izler oldukça azdır ve hatta bazı durumlarda yok da olabilir.

UNESCO'nun kültürel peyzaj sınıflaması kültürel peyzajların "baskın" miras niteliklerine göre, örnek olarak bir Rönesans bahçesine ya da bir arkeolojik alana ev sahipliği yapması durumuna göre UNESCO Dünya Miras Listesi'nin miras öncelikle hedefleri doğrultusunda oluşturulmuştur. Bu yaklaşımda peyzajın oluşturan bileşenlerden bazıları o peyzaja "ana" karakterini vere öğeler olarak öne çıkarılmaktadır. Buna karşın Antrop'un sınıflandırmasına göre (2005: 21-34), kültürel peyzajın karakterini oluşturan peyzaj dinamikleri 3 dönemde incelenebilir: 18. yüzyılda başlayan önemli değişimden önceki geleneksel peyzajlar, 19. ve 20. yüzyılları kapsayan "devrimler dönemi"nin peyzajları ve post-modern "yeni" peyzajlar. Antrop'un sınıflandırma yaklaşımında ise peyzajın ev sahipliği yaptığı yerleşimin olduğu zamansal katmana öncelik verildiği görülmekte ve geleneksel peyzajlar, endüstrileşme dönemi peyzajları ve endüstrileşme sonrası peyzajların birbirlerinden net olarak ayrılan tipler olduğu kabulü dikkat çekmektedir. Antrop (2005: 21-34), peyzajların dönüşümünü tetikleyen temel faktörler olarak her bir dönemde farklılaşan erişilebilirlik, kentleşme, küreselleşme gibi olguları gösterirken; bunların sadece peyzajların dönüşümünü değil, aynı zamanda insanların peyzajları algılayışını etkilediğini belirtir.

Tim Ingold'un bu yazıda tartışılan eserini kaleme almasından 2 yıl önce, 1991 yılında basılmış bir çalışmada Jones (1991), kültürel peyzajların iki farklı yorumuna dikkat çekmiştir. Birincisinde kültürel peyzajlar değişim ve yokolma tehlikesiyle karşı karşıya kalan değerli varlıklar olarak nesnel bir şekilde ele alınırken, ikinci yaklaşımda kültürel peyzajların tanımı daha göreceli ve öznel olarak ele alınmış, kültürel peyzajların değerleri kişilerin ve toplumların bu peyzajlara atfettikleri değerler ve anlamların bütünü olarak yorumlanmıştır. Kültürel peyzajların değerlerine odaklanan bu tartışmadan iki yıl sonra Ingold (1993) kültürel peyzajların değerlerini onları oluşturan nesnel ve öznel bileşenlerin bütünlüğünde ve ilişkilerinde arayacaktır.

Tieskens ve diğerlerinin (2017) Avrupa'nın peyzajlarını sınıflandırmak amacıyla geliştirdiği yaklaşımına göre ise peyzajlara karakterini veren üç ana bileşen yönetim yoğunluğu (*management intensity*), peyzaj yapısı (*structure*) ve değer ve anlam olarak belirlenmiştir. Bahsi geçen çalışmada yönetim yoğunluğu, gübre, iş, mekanikleşme gibi girdilerin ve üretilen ürünler gibi çıktılarının ölçülmesiyle değerlendirilmektedir. Peyzaj yapısı ise peyzajın mekansal ilişkilerine, düzenine, boyut

ÇOK-KATMANLI KÜLTÜREL PEYZAJ ALANLARININ YÖNETİMİ

ve şekline odaklanmaktadır. Bu kısımda peyzajın tarım veya orman alanı olması peyzaj yapısını belirleyen ana kriterler olarak ele alınmıştır. Son bileşen olan değer ve anlam katmanı ise peyzajın somut olmayan niteliklerinin haritalandırılması yöntemiyle çalışılmıştır. Bu şekilde Tieskens ve diğerleri, Avrupa kültürel peyzajlarının karakterizasyonu için yönetim yoğunluğu, yapı ve değer ve anlam kriterlerini kullanarak bir sınıflandırma oluşturmuşlardır.

Yukarıda değinilen kültürel peyzaj sınıflandırma yaklaşımları, aşağıda detaylı tartışılacak olan Ingold'un yaklaşımından, kültürel peyzajları oluşturan bazı öğeleri veya zamansal katmanları diğerlerinden öncelikli olarak değerlendirmeleriyle farklılaşmaktadır. Bu yaklaşımlarda kültürel peyzajları oluşturan öğeler arasındaki ilişkilere değil seçilen bazı öğelere odaklanılmıştır.

1990'lı yıllardan 2000'li yıllara geçerken kültürel peyzajlara yaklaşımların değişimini tartışan Buggey ve Mitchell (2002: 92), kültürel peyzajların değerlerini tartışan araştırmacıların odağının "tasarlanmış peyzajlar"dan "içinde yaşanan peyzajlar"a kaydığını işaret etmektedir. Aynı zaman diliminde, kültürel peyzajlara atfedilen değerler tarihi değerlerin yanı sıra sosyo-ekonomik değerler, gelenekler ve doğal çevrenin elemanlarını değerleri belirleyen ana nitelikler olarak içerecek şekilde genişletilmiştir (Buggey ve Mitchell

2002: 92). Bu şekilde kültürel peyzajlarda aranan değer kümelerinin genişlemesi kültürel peyzajların yönetimi konusunda da önemli değişiklikler getirmiş; kültürel peyzajın yönetimini tarihi koruma, çevresel tarih, kültürel coğrafya, koruma biyolojisi ve sosyal bilimler disiplinlerinden uzmanların katkılarıyla planlanabilecek interdisipliner bir alana dönüştürmüştür.

KÜLTÜREL PEYZAJLARIN YÖNETİMİ

UNESCO'nun yaklaşımında kültürel peyzajlara karakterini veren ana bileşen olarak "miras" öğeleri öne çıkarken, Kanada ve Amerika'nın ulusal parklarını korumak ve yönetmekle görevli birimlerce kültürel peyzajların vahşi doğası ve insanlar tarafından dokunulmamış biyolojik çeşitliliği korunması gereken temel değerler olarak düşünülmekteydi. Bu iki uç yaklaşımda kültürel peyzajlar dokunulmamış doğa veya insanın doğayla etkileşiminin geçmişten gelen izleriyle ilgili olarak algılanmasına rağmen, kültürel peyzajlar yalnızca bunlarla veya maddi konularla sınırlı olmayıp, aynı zamanda bağlılık ve katılımı, iletişimi ve gelecek için anlam oluşturma eylemini içermektedir. Bu anlamıyla hem kültürel peyzaj hem de kültürel miras kavramları, yasa ve yönetmeliklerle sınırlı olmayan aktif bir algı, amaç, eylem, ürün ve "süreç" olmaktadır (Smith 2006, Fairclough 2009).

KORUMA ALANLARI İÇİN YENİ PARADİGMA	
Nasıldı: Kentsel sit, arkeolojik sit gibi tanımlar çerçevesinde korunan alanlar(da)...	Neye dönüşüyor: Kültürel peyzaj olarak korunan alanlar(da)...
Kullanıcıya aykırı planlama ve yönetim	Yerel halk için, ile birlikte ve bazı durumlarda onlar tarafından yürütme
Merkez yönetim tarafından yürütme	Çok sayıda paydaş tarafından yürütme
Korumaya yönelik katı maddeler	Sosyal ve ekonomik amaçlar doğrultusunda yürütme
Yerel topluluğun katılmadığı yönetim	Yerel halkın gereksinimlerinin karşılanmasına yardımcı yönetlik program ve yönetim
Ayrı ayrı gelişme	Bölgesel, ulusal ve uluslararası sistemlerin bir parçası olarak planlama
"Adalar" biçiminde yönetim	"Ağlar" (network) olarak gelişim
Doğal niteliklerin korunmasına odaklanan kurgu	Genellikle bilimsel, ekonomik ve kültürel nedenlerle kurgulama
Ziyaretçi ve turistlere odaklanan yönetim	Ağırlıklı olarak yerel halka odaklanarak yaklaşım
Tepkilerin yaşandığı, kısa zaman diliminde yönetim	Uzun dönemli bir perspektifle uyarlanabilir gelişim
Korumaya odaklanma	Restorasyon ve rehabilitasyonu da içeren kapsam
Öncelikli olarak ulusal varlık niteliğinde görülmekte	Aynı zamanda toplumsal varlık niteliğinde görülmekte
Öncelikli olarak ulusal etki ve ilgi alanı olarak görülmekte	Aynı zamanda uluslararası etki ve ilgi alanı olarak görülmekte

Şekil 1: Koruma alanları için yeni paradigmlar (Beresford ve Philips 2000). / *New paradigms for conservation areas (Beresford and Philips 2000)*.

Alan yönetimi, kültürel ve doğal değerlere sahip alanların değerlerinin korunması ve sürdürülebilirliğinin sağlanması için amaç ve hedeflerin ortaya konulması, bu amaç ve hedeflere ulaşmak için stratejilerin oluşturulması, yapılması gereken projelerin ve öncelikli eylemlerin planlanması, koruma ve gelişmede etkin rol oynayacak aktörlerin belirlenmesi, risklerin analizi ve gerekli tedbirlerin alınması, koruma ve gelişme için uygun finansal modellerin önerilmesi ve daha iyi koruma modelleri geliştirmek için uygulamaların sonuçlarının izlenmesini kapsamaktadır (Lennon 2002: 120). Dolayısıyla, kültürel peyzajların yönetim mekanizmasının oluşturulması için ilk ve en önemli adım bu alanların değerlerini kapsayıcı bir şekilde tanımlamak ve bu değerlerin korunması ve gelişmesi için bir vizyon geliştirilmesi olmalıdır.

Bir süreç olarak kültürel miras ve buna bağlı olarak kültürel peyzajın yönetimi kavramı, kalkınma ve koruma alanlarında değişen paradigmaları yansıtan güncel bir kavramdır. Kalkınmanın fiziksel ve toplumsal bileşenlerini ayrı ayrı ele alan ve bunlarla ilgili ayrı projeler geliştirmeye odaklanan mevcut yaklaşımların tersine, kültürel peyzaj olarak ele alınan alanlar bütünlük olarak değerlendirilmekte ve hem fiziksel hem toplumsal boyutlarıyla kültürel peyzajlar insan ve doğanın yarattığı istisnai değerler olarak görülmektedir. Kültürel peyzajların yönetiminin amaçları arasında gelişme kadar miras değerlerinin, süreçlerinin ve kaynaklarının korunması ön plana çıkarken, yönetimin ana aracı olarak toplumsal katılıma büyük önem verilmektedir (Şekil 1).

Dünyada ve Türkiye’de kültürel peyzajlar, işsizlik, nüfus azalması, kültürel ve biyolojik çeşitlilikte azalma, kültürel miras ve peyzajın değerlerinin kaybı gibi fenomenlerle sonuçlanan önemli ekonomik, sosyal ve çevresel sorunlarla karşı karşıyadır (Davoudi ve Stead 2003, Panahi 2015). Önemli bir somut ve somut olmayan kültürel miras hazinesi olan kültürel peyzaj alanlarında, kültürel ve doğal değerler kaybolma tehdidi altındadır. Sürdürülebilir dengeli bir kalkınma için, dengeli bir yerleşim yapısı, erişilebilirlik, ekonomik yönden çeşitlilik, doğal kaynakların, kültürel mirasın korunarak geliştirilmesi ve bu kaynakların ekonomik gelişim stratejilerinde ön planda yer alması önem taşımaktadır (Panahi 2015, Ruritage 2019).

Kültürel peyzaj konusundaki uluslararası yönelimler, yerleşimlerin koruma değerlerinin belirlenmesinde yol gösterici olup, yerleşimlerdeki evler, sokaklar, yapı malzeme ve detaylarının yanı sıra, inançlar, ritüeller, kolektif davranışlar, zanaatlar vb. olguların da bulunduğu gelenekler kültürel peyzajların değerlendirilmesinde bütünlük bir kavrayışla anlamlandırılarak göz önünde bulundurulmaktadır. Zamanın getirdiği yıpranmaların

yanı sıra, kültürel çözünme ve geleneksel çevreye yabancı makro müdahalelerle oluşan dönüşümlere maruz kalan kültürel peyzajların barındırdığı değerler saptanarak “kültürel peyzaj” ve “bütünlük koruma” kavramlarının yasal zeminde bir yer edinmesi ve bu alanların disiplinler arası çalışmalarla “bütünlük koruma” stratejileri çerçevesinde korunması gerekliliği kabul gören bir yaklaşımdır (Kayın 2012). Bu bağlamda kültürel peyzaj yaklaşımı koruma disiplininde hem mimari doku, hem de sosyal boyutu içeren disiplinler arası ve çok ölçekli proje ve yaklaşımların gelişmesine katkıda bulunmuştur.

Kültürel peyzaj kavramının ele alınışında kültürel mirasın “yer”in ekonomisinin geliştirilmesi ve kimliğinin sürdürülmesindeki rolünü güçlendiren vizyonlar öne çıkmaktadır. Kültürel peyzaj kavramı, miras alanlarının izole adalar olmadığını ve insanlar, sosyal yapılar, peyzaj ve ilişkili ekolojik sistemlerin bir parçası olduğunu hatırlatır ve bu şekilde koruma disiplininin vizyonunu ve yaygın etkisini genişletir (Taylor ve Lennon 2011). Öte yandan, Avrupa’da peyzaj merkezli gelişim projelerinin ve peyzaj merkezli bir gelişim modelinin gündemde olması ve gelişme odaklı bu projelerin kültürel peyzajların koruma ve yönetim gerekliliklerini göz ardı edebilmeleri eleştirilen bir nokta olmuştur. Kültürel peyzajları oluşturan uzun ve zengin kültürel tarih, kültürel peyzajların dönüşümü, yönetimi ve korunmasında göz önünde bulundurulması gereken en önemli faktördür (Agnoletti 2014: 66-73).

Örnek olarak, Kanada’nın ulusal parklarını yöneten *Park Canada*, değer-odaklı bir yönetim modeli sunan “Rehber İlkeler ve Uygulama Politikaları” belgesinde bahsi geçen “hafıza bütünlüğü” (*commemorative integrity*) kavramı, kültürel peyzaj alanlarının ekolojik, sosyal ve ruhani değerlerini içeren tarihi önemiyle ilgili karar vermeyi sağlayan yönlendirmeler içermektedir (Buggey ve Mitchell 2002: 93). *Park Canada* tarafından tanımlanan “kültürel peyzajlar için hafıza bütünlüğü beyanı,” net bir şekilde değerleri ortaya koyan, ilgili kaynakları tanımlayan, değerlere saygılı olarak alanın sağlığını, bütünlüğünü ve kaynakları korumaya yönelik amaçlar ve ölçüm/izleme yöntemleri belirleyen faydalı bir yönetim aracı olarak ortaya çıkmıştır (Buggey ve Mitchell 2002: 93).

Bu güncel yaklaşımlar ışığında ve kültürel peyzajların yönetimi bağlamında Ingold’un neredeyse otuz yıl önce tartıştığı “peyzajın zamansallığı” ve buna bağlı kavramlar kültürel miras uzmanlarına hangi açılardan ilham kaynağı olabilir? Aşağıda bu soruya oldukça güncel koruma tartışmalarına sahne olan İstanbul Kara Surları ve çevresi bağlamında yanıt aranacaktır.

İSTANBUL KARA SURLARI

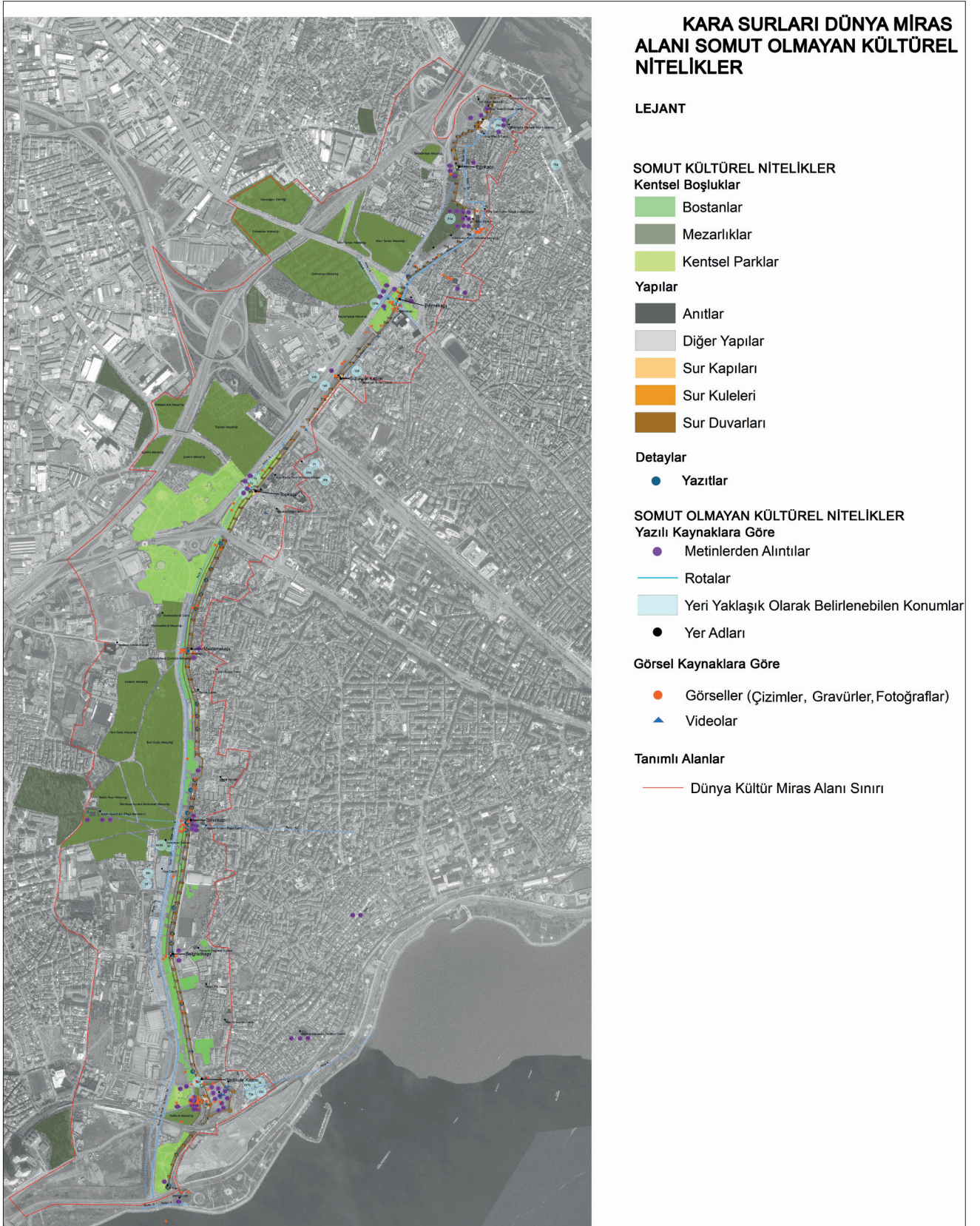
İstanbul'un Kara Surları, MS 5. yüzyılda II. Theodosios döneminde inşa edilen yaklaşık 6 km uzunluğundaki bölümün yanı sıra, kuzeyde Tekfur Sarayı'nın duvarları, Komnenos Surları, Anemas Zindanları adı da verilen Blakhernai Surları, erken 9. yüzyıla tarihlenen çift sıra duvar ve Heraklios Surları'ndan oluşur (Müller Wiener 2016).

Theodosios Surları, MS 5. yüzyılın başında –İmparator II. Theodosios'un reşit olmadığı dönemde– Bizans İmparatorluğu'nu yöneten Anthemius yönetiminde inşa edilmiştir. Bu surlar, Konstantinopolis'in Ortaçağ'ın en önemli kentlerinden biri haline gelmesinde önemli rol oynamıştır. İnşa edildiği dönemin savunma mimarisinin önde gelen örneklerindedir (Ahunbay 1994). Aynı zamanda Kara Surları, Mermer Kule, Yedikule Hisarı, Tekfur Sarayı, Anemas Zindanları, Altın Kapı gibi farklı tarihi dönemlerde inşa edilmiş eşsiz mimari yapılar ile bütünleşmiştir. Yüzyıllar boyunca Kara Surları'nın etrafında, kent çeperinde yer alan işlevlerin şekillendirdiği ve tarihi mezarlıklar, tarihi bostanlar ve Bizans ve Osmanlı Dönemleri'nden kalan mimari yapılardan oluşan zengin bir kültürel peyzaj oluşmuştur. MS 5. yüzyıl başında inşa edilmiş olan ve Theodosios Surları olarak adlandırılan İstanbul Kara Surları, Ayasofya ile beraber, tarihi İstanbul (Konstantinopolis) kentine karakterini veren en önemli anıtlardan biridir (Mango 1990). Surlar ve surları çevreleyen alan, 1600 yıllık tarihi boyunca kentte gerçekleşen çeşitli olay, durum ve kişilerin izlerini taşıyan çok katmanlı bir kültürel peyzaj oluşturur (Foto. 1 ve Foto. 2). Bu çok katmanlı kültürel peyzajın somut kültürel nitelikleri mezarlıklar, parklar, tarihi bostanlar gibi açık alanları, surlar, sur kapıları ve kuleleri, çeşitli tarihi dönemlerden anıtlar ve geleneksel konutlar gibi yapıları kapsamakta iken, somut olmayan kültürel nitelikleri ise yere atfedilen anlam ve önemi kapsamaktadır. İstanbul Kara Surları kültürel peyzajının somut ve somut olmayan kültürel nitelikleri Harita 1'de incelenmiştir.

1985 yılında UNESCO Dünya Miras Listesi'ne dahil edilmiş olan İstanbul Kara Surları'nın kültürel miras olarak ele alınmasına ilişkin ilk yasal düzenlemeler Osmanlı İmparatorluğu'nun son döneminde surların korunmasına yönelik düzenlemeler içeren "Asar-ı Atika Nizamnameleri"ne kadar geri gitmektedir. Cumhuriyet döneminde Fransız Mimar ve Şehir Plancısı Henri Prost'un 1935 yılında hazırlamaya başladığı İstanbul Nazım Planı'nda Kara Surları çevresinde "sur dışında 500 metre, sur içinde 80 ile 100 metre genişliğinde ... yapı yasağı olan (*non aedificandi*) yeşil alanlardan oluşan bir bölge" önermiştir (Aydemir 2008: 109).

Buna ek olarak, Kara Surları'nın yanındaki altı buçuk metrelik kısımda hiçbir müdahalenin yapılamayacağı ve Kara Surları silüetinin korunması amacıyla kırk metreyi aşan yapılara izin verilmeyeceği belirtilmiştir (Prost 1938'den aktaran Durusoy Özmen 2021: 208). Bu karar, sur çevresinde bugüne kadar varlığını sürdüren tampon bölgenin oluşmasını sağlayan ilk karardır. Surlarla ilgili takip eden koruma kararları Prost'un yaklaşımını sürdürecektir, 16 Eylül 1981 tarihli kararda surlar arkeolojik alan olarak tariflenirken Prost kararıyla paralel iç sur ve dış sur koruma bantları tanımlanacaktır (İstanbul 4 Numaralı Kültür ve Tabiat Varlıklarını Koruma Bölge Kurulu Arşivi). 1985 yılında UNESCO Dünya Mirası olma sürecinde ise, İstanbul Kara Surları ve çevresi İstanbul'un Tarihi Alanları adı altında listeye giren dört alandan biri olurken, İstanbul Kara Surları bileşeninin sınırları iç sur ve dış sur koruma bantlarını içerecek şekilde düzenlenecek, dış sur koruma bantı aynı zamanda tüm İstanbul Tarihi Yarımada'nın tampon bölgesi olarak tanımlanacaktır. Tam olarak aynı sınır çizgilerini takip etmeseler de benzer alanları İstanbul Kara Surları çevresindeki koruma alanı olarak belirleyen bu kararlar sayesinde sur etrafında büyük çoğunlukla kentsel boşluklardan oluşan bir çeper alanı varlığını sürdürebilmiştir. Sur içi ve dışının özgünlüğünün ve kendine has mekânsal bütünlüğünün korunmasına en büyük tehditlerden biri, 5366 sayılı "Yıpranan Tarihi ve Kültürel Taşınmaz Varlıkların Yenilenerek Korunması ve Yaşatılarak Kullanılması Hakkında Kanun"un Bakanlar Kuruluna koruma alanları kapsamında yenileme alanı ilan etme yetkisi vermesi ve buna bağlı olarak 2005 yılında sur çevresinde oldukça büyük alanların yenileme alanı ilan edilmesidir (Dinçer 2011, Durusoy ve Can 2018). Bunun sonucunda, sur içi ve dışında sur yakınında sura ve alanın arkeolojik karakterine uygun olmayan yeni yapı projeleri gerçekleştirilmiştir (Kıvılcım Çorakbaşı, Aksoy ve Ricci 2014).

Yukarıda bahsedilen nitelikleriyle İstanbul Kara Surları ve çevresinin çok katmanlı kültürel peyzaj yapısı, koruma ve gelişmeye ilişkin yeni paradigmalara tartışılmasına olanak vermektedir. Bu kültürel peyzaj, İstanbul Kara Surları ile ilgili olarak surları merkez alarak oluşturulmuş koruma kararları sayesinde bugüne görece az değişerek ulaşabilmiştir ve bu alan yakın çevresinde konumlanmış tarihi gezinti yollarını, mezarlıkları, tarihi bostanları, endüstri alanlarını ve çok kültürlü bir sosyo-kültürel geçmişi anımsatan çeşitli anıtları barındırmaktadır (Foto. 3, Harita 1, Baş Bütüner 2019, Kaldjian 2019). Bunlar arasında özellikle sur dibi, sur içi ve sur dışında konumlanmış tarihi bostanların korunmasına ilişkin tartışmalar 2013 yılından itibaren sivil toplumun odağında yer almıştır (Kıvılcım Çorakbaşı, Aksoy ve Ricci 2014, Durusoy ve Cihanger 2016, Kıran 2019, Aykan ve Başyurt 2019). Surlar ve çevresinin kültürel peyzaj olarak ele alınması, surlar kadar mezarlıklar, bostanlar ve endüstri



Harita 1: İstanbul Kara Surları Dünya Miras Alanı'nın somut ve somut olmayan kültürel nitelikleri (Kıvılcım Çorakbaş vd. 2018). / *The tangible and the intangible cultural qualities of the Istanbul Land Walls World Heritage Site (Kıvılcım Çorakbaş et al. 2018).*

ÇOK-KATMANLI KÜLTÜREL PEYZAJ ALANLARININ YÖNETİMİ



Fotoğraf 1: 19. yüzyılın sonlarında İstanbul Kara Surları'nın sur dışından görüntülediği bir tarihi fotoğraf (İstanbul Üniversitesi Nadir Eserler Kütüphanesi). En arkadan öne doğru cami kubbesi ve minaresi, ana sur duvarı ve kulesi, dış sur duvarı, ağaçlar ve mezarlık seçilebilmektedir. / A historical photograph of the Istanbul Land Walls from outside the walls in the late 19th century (Istanbul University Rare Works Library). From the back to the front, the mosque dome and the minaret, the main wall and towers, the outer wall, trees, and a cemetery are visible.



Fotoğraf 2: 19. yüzyılın sonlarında İstanbul Kara Surları üzerindeki Altın Kapı'nın sur dışından görüntülediği bir tarihi fotoğraf (İstanbul Üniversitesi Nadir Eserler Kütüphanesi). En arkadan öne doğru Altın Kapı, ağaçlar, hendek ve içinde bostanlar ve solda mezarlık görülmektedir. / A historical photograph of the Golden Gate on the Land Walls of Istanbul in the late 19th century (Istanbul University Rare Works Library). From the back to the front, the Golden Gate, trees, the moat, and the historic vegetable gardens are visible. A part of a cemetery is seen on the left.



Fotoğraf 3: 2017’de İstanbul Kara Surları (Yazar tarafından 2017 yılında çekilmiştir). En arkadan öne doğru sırayla ana sur hattı, ağaçlar, dış sur kalıntıları, hendek duvarı kalıntıları ve en önde tarihi bostanlar görülmektedir. / A photo of the Istanbul Land Walls taken in 2017 by the author. From the back to the front, the main wall, trees, the remains of the outer wall, the moat, and the historic vegetable gardens are visible.

alanları gibi peyzajın diğer bileşenlerinin korunmasını da beraberinde getirmiştir. Bunlardan en kırılgan ve geçici karaktere sahip olan tarihi bostanlar, resmi miras söyleminde miras kategorisinde kabul edilmediğinden, koruma uzmanları ve sivil toplum ile alan yönetimi ve ilgili belediyeler arasında uzun tartışmalara konu olmuş, buna karşın 2013 yılından bu yana geçen süreçte tarihi bostanların korunmasına ilişkin paydaşlar arası veya toplumsal bir uzlaşmaya varılamamıştır.

Bunlara ek olarak, kültürel peyzajın yaygın inanışa göre en önemli bileşeni olarak geç Osmanlı döneminden itibaren koruma altına alınmasına yönelik çalışılmış olan İstanbul Kara Surları ile ilgili kapsamlı bir koruma projesi İstanbul Büyükşehir Belediyesince bu yazının kaleme alındığı 2021 yılında gerçekleştirilmektedir. Surlara yalnızca anıt olarak yaklaşılacak ve surların malzeme ve strüktür sorunlarına odaklanan bu koruma yaklaşımının surlar ve çevresi ile ilgili geliştirdiği kararlar net değildir. Dolayısıyla, 2009 yılında Sulukule geleneksel konutlarının yıkılması ile sivil toplum ve koruma uzmanlarının odağında yer alan böyle bir alanda bile 2021 yılında anıt odaklı bir koruma yaklaşımı sergilenmesi tartışılmaya değer bir durumdur. İstanbul Kara Surları gibi çok katmanlı bir kültürel peyzajda koruma önceliklerinin sadece seçilmiş anıtlar ya da

peyzaj öğeleri olarak belirlenmesi alanın çok katmanlı yapısına zarar verebilir. Bir sonraki bölümde, Tim Ingold’un peyzajın zamansallığı kavramının koruma yaklaşımlarının kapsayıcılığına katkısı tartışılacaktır.

PEYZAJIN VE ZAMANIN KATMANLARI

Doğa (*nature*) kavramı fiziksel bir gerçekliğe işaret ederken, peyzajın (*landscape*) kültürel ve sembolik anlamlarla örülmüş bir yapı olması yaygın kabul gören bir görüştür. Doğayı nesnel, peyzajı -insanı merkeze alarak- öznel olacak şekilde karşıtlık zemininde inceleyen görüşlerin aksine Ingold (1993: 154), insanı (öznel olanı) peyzajın diğer bileşenlerinden ayırmadan ve merkeze almadan bir tanım geliştirmeyi tercih eder. Ingold’a (1993, 154) göre insan peyzaj bileşenlerinden yalnızca biridir ve bu bileşenlerden her birinin varlığı, diğerleri ile ilişkilerinin tamamı ile sarmalanır. Bu görüşe göre, doğanın düzeni “görünür (*explicate*)” iken, peyzajın düzeni “içkin / saklı (*implicate*)”²dir. Görünür düzende, bileşenlerin birbirinden ayrı varlıklar olduğu kabul edilir, klasik fizikteki tanımıyla bileşenler arasındaki mesafe birbirlerine uyguladıkları kuvvetleri belirler.

² Bohm’un “implicate” teriminin Türkçe karşılığı için önceki çalışmalarda tutarlı bir çeviriye rastlanmamıştır.



Şekil 2: Pieter Bruegel, Hasatçılar (The Harvesters), 1565 (Kaynak: https://upload.wikimedia.org/wikipedia/commons/1/13/The_Harvesters.jpg). / Pieter Bruegel, The Harvesters, 1565 (Source: https://upload.wikimedia.org/wikipedia/commons/1/13/The_Harvesters.jpg).

Buna karşın, içkin düzen, Bohm'un (2005) kuantum fiziğine getirdiği yorumla, bileşenlerin –birbirleri arasındaki mesafeye bakılmaksızın- tümünün içkin olarak birbirleriyle ilişkilerinin olduğu ve bütünü her bir parçasının bütünü bilgisiyle sarmalanmış olduğu bir düzeni ifade eder. Bu bakışla peyzaj öğelerinin her biri, birbirlerine yakınlıkları/uzaklıkları ya da fiziksel konum ve ilişkilerinden bağımsız olarak birbirleriyle ilişkilidir, birbirlerinin bilgisini içerir ve kapsar.

Peyzaj, sınırlı değildir, hiçbir bileşeni kendiliğinden sınır değildir, bir bileşen yalnız insan eylemleriyle ilişkili olarak bir sınır veya sınır göstergesi haline gelebilir (Ingold 1993: 156).

Bu görüşe göre, İstanbul Kara Surları'nın tarihi kentin sınırını tarif etmesi yalnızca insan eylemlerinin bunu işaret etmesi ve buna uygun gerçekleşmesi ile mümkün olabilir. Surlar, yapıları itibarıyla geçirgen ve geçirgen olmayan duvarların bir bütünüdür. Savaş dönemleri dışında surların sınırdan çok bir geçiş yapısı olarak işlev görmüş, insanlar değişen eylemleriyle surların karakterini sürekli yeniden tanımlayagelmiştir.

“Peyzajın Zamansallığı” başlıklı makalesinde Ingold (1993: 159) insanın barınmak için gerçekleştirdiği “yapıcı” eylemlerin tümüne “eylemler manzarası

(*taskspace*)” adını verir. Peyzajın zamansallığı, insanın bir eylemler manzarasının parçasını oluştururken içinde bulunduğu “an”ı geçmişin ve geleceğin arasında bir “an” olarak algılatmasıdır. Dolayısıyla, Ingold'a (1993: 159) göre peyzajın zamansallığı insan eylemleri ile “şimdi”nin içinde var olur. Benzer şekilde, geçmiş ve gelecek “şimdi”den ayrı anlar değil, bu anın içinde algılanan yansımalarıdır. Bu şekilde, peyzajın bir sınırı olmadığı ya da peyzaj içinde sınırlar olmadığı gibi, peyzajın zamansallığının sınırları yoktur, her algılanan “an” birbirinden ayrıdır ve her “an”ın içinde geçmiş ve gelecek farklı şekillerde ifadelerini bulur.

Bu bakış açısıyla, İstanbul Kara Surları'nın zamansallığını izlerini taşıdığı tarihi dönemler veya olaylar üzerinden tartışmak yerine, parçası oldukları peyzajla beraber her “an” insan eylemleriyle yeniden üretilen bir “geçmiş ve gelecek” temsilcisi olarak tartışmak peyzaj odaklı bir koruma ve yönetime daha yenilikçi yaklaşımlar üretilmesini sağlayabilir. Bu çok katmanlı kültürel peyzajı ve sunduğu özgün mekansal ve kültürel ilişkileri korumak için anıt odaklı, insan odaklı veya peyzaj odaklı yaklaşımlar yerine, kültürel peyzajın bütünlüğüne odaklanmış yaklaşımlara ihtiyaç duyulmaktadır.

Ingold'a (1993: 162) göre peyzaj, "eylemler manzarası (*taskspace*)"nın kapsadığı eylemlerin "yıkılarak"³ bir dizi niteliğe dönüşmüş halidir.

Ingold (1993: 165), peyzajın zamansallığı üzerine geliştirdiği ve peyzajın eylem odaklı tanımını örneklemek için Pieter Bruegel'in 1565 tarihli "Hasatçılar (*The Harvesters*)" başlıklı tablosunu seçmiştir (Şekil 2). Ingold'un (1993: 165) aktardığına göre tablonun, her biri yılın bir ayını bir peyzaj üzerinden tasvir eden 12 tablodan biri olduğuna inanılmaktadır. Bu tablo, bu serinin günümüze ulaşan beş parçasından biri olup Ağustos ayını betimlemektedir.

Ingold (1993: 166), seçtiği tabloda peyzajı oluşturan bileşenleri şu başlıklar altında incelemiştir: (1) tepeler ve vadi, (2) patikalar ve yol izleri, (3) ağaç, (4) ekin ve (5) kilise. Peyzajı oluşturan öğeleri tartıştığı incelemesinde Ingold (1993: 166) tepeler ve vadiden oluşan topoğrafyanın zamansızlığına, değişmezliğine (binlerce yıldır çok az değişmiş olmasına), sürekliliğine işaret ederken, insanın yaşam döngüsü içinde çoğunlukla gözlenebilir olmasa da topoğrafyanın da zamanla dönüşen bir yapısı olduğuna dikkat çeker.

Patikalar ve yol izleri ise, peyzaj içinde insan hareketinin desenini oluşturmaktadır. Ingold'a (1993: 167) göre, "bir yere ulaşmak için hiçbir sınır aşmanız gerekmez, fakat bir tür yol izlemek zorundasınız" ve yollar olmadan yerler olmaz. Bu yaklaşıma göre surlar, bir sınırdan çok birçok yol ve patikanın tanımlayıcısıdır, sur boyunca ve surun içinden geçen birçok yol ve patika bulunmaktadır. Surlar, çevrelerindeki hareketin düzenleyicisi, sağladıkları geçiş noktaları ile kentsel gelişimin belirleyicisidirler.

Ingold (1993: 167), Bruegel'in tablosundaki armut ağacının varlığının bir "yer" oluşturduğunu ve orada toplanan tarım işçileri için "yer"e karakterini veren öğe olduğunu belirtir. Aynı zamanda, ağacın o andaki diğer hiçbir ağaca benzemeyen eşsiz formunun ilk kök saldıktan andan o ana geçen gelişim sürecinin tarihini barındırdığını iddia eder (Ingold 1993: 168). Ağacın barındırdığı bu tarih, çevresindeki diğer bileşenlerle ilişkilerini, dolayısıyla peyzajın diğer bileşenlerinin tarihlerini de içermektedir: onu sulayan insanların, gölgesinde uyuyanların, meyvelerini toplayanların dallarını budayanların vb. Bunlara ek olarak, topoğrafyanın insanın yaşam döngüsü süresince algılanamayan değişimine zıt olarak, ağacın büyüme süreci insanların canlı hafızalarında yer almaktadır. Bu sayede, ağacın zamansallığı ile insanın zamansallığı, insanın ve topoğrafyanınkinin olduğundan çok daha fazla uyum içindedir. Ağacın katı gövdesi birçok insan nesline tanıklık etmiş olmakla beraber, yapraklanmış dalları

böceklerin yaşamının, kuşların göçünün ve insanların hasat zamanlarının döngüleriyle uyum içindedir. Bu haliyle ağaç, topoğrafyanın görünürde sabit ve değişmez biçimi ile hayvansal yaşamın geçici ve hareketli biçimi arasındaki boşluğu dolduran bir köprü olma işlevini yerine getirmektedir (Ingold 1993: 168).

Bu bakış açısıyla surlar, ağaçlar gibi, topoğrafyanın ve tarihin anıtsallığı ve sabit yapısı ile insan ve bitki yaşamlarının döngüsellığı ve geçiciliği arasında bir köprü oluşturmaktadır. Surlar, ağaçlar gibi, buldukları konumu "yer"e dönüştürerek tarihte olduğu kadar insanların yaşayan hafızalarında da çeşitli şekillerde varlıklarını sürdürürler. Yapıldıkları dönemde oldukça katı ve mukavemeti yüksek olan surların, günümüzde birçok kısmının yıkılmış olması ve yıkılmamış kısımlarının da ciddi strüktürel çatlaklar içererek kırılabilir bir görünüme sahip olması, onların bin beş yüz yıldan fazla bir süreye yayılan zamansallığını ve değişmezliğini, bir "an"da yıkılabileceklermiş görüntüsü vermeleri sebebiyle insanların ve bitkilerin yaşam döngüleri ile yakınlaştırmaktadırlar. Öyle ki surlar, bir yandan insanın ve çevrelerindeki diğer canlıların döngülerinden bağımsız, katı bir yapı gibi görünmekte iken, gerçekte sürekli aşınan ve yıkılan, dönüşen ve eriyen bir yapıda olduklarından insan eylemlerinin zamansallığı ile uyum içindedirler. Buna ek olarak, surların varlıklarını sürdürmeleri için insanların koruma odaklı eylemlerine ihtiyaç vardır. Aynı şekilde, surların varlıklarını sürdürebilmeleri için onları çevreleyen tarihi bostanlar ve mezarlıklar gibi peyzaj öğelerinin de varlıklarını sürdürmesi gerekmektedir. Bu öğeler, birbirini sarmalayarak bütünleyen peyzaj bileşenleridir.

Ingold'un (1993: 168) Bruegel'in "Hasatçılar" tablosunda incelediği peyzaj öğelerinden dördüncüsü ekinidir. Ingold (1993: 168), Bruegel'in tasvir ettiği peyzajda ağacın rolünün geçmişi, şimdiki ve geleceği tek bir noktada birbirine bağlamak iken, ekilen tarlanın rolünün ise peyzajdaki tüm yerleri şimdikiye ait tek bir ufukta birbirine bağlamak olduğunu savunur. Aynı zamanda ekin, toplandıktan ve demetler halinde bağlandıktan sonra aldığı form ile formun hareket sonucu ortaya çıkmasına iyi bir örnek oluşturmaktadır. Ekilmiş tarlanın zamansallığı insanın zamansallığı ile örtüşmekte ve tüm tarihi dönemlerde gerçekleşen bu tarım eylemi, farklı tarihi dönemler arasında bir eş-zamanlılık yaratarak farklı tür bir "zamandaşlık" bağı kurmaktadır.

Surlar ve surları çevreleyen tarım alanları, tarım alanlarında yetiştirilen ürünler ve yetiştirilme biçimlerinin sürdürülebilirliği günümüz toplumunun geçmiş ile kurduğu bir bağıdır. Bir başka deyişle varlığını sürdüren tarihi bostanlar, kültürel peyzajın tarihiyle hem eylemsel hem de zamansal bir paydaşlık sağlamaktadır.

³ "... a pattern of activities 'collapsed' into an array of features." (Ingold, 1993: 162)

Ingold (1993: 169), beşinci olarak Bruegel'in tablosunda ağacın gerisinde zorlukla seçilebilen kiliseden bahsetmektedir. Ingold'a (1993: 169) göre, kilise de ağaç gibi bulunduğu konumu bir yere çevirerek ve bulunduğu yere kimlik vererek zamansallığın somutlaşmasını sağlayan bir varlıktır. Ağaç gibi kilise de insan nesilleri boyunca varlığını sürdürmüştür, buna karşın insanın yaşam döngüsünden de kopuk değildir. Öyle ki, insanlar kilisenin ardındaki mezarlıklara ölümlerini gömmüşlerdir.

İstanbul Kara Surları etrafındaki mezarlıklar ve anıtlar, insanın yaşam döngüsünün olduğu kadar kentin zamansallığı ile de rezonans halindedir. Peyzajın tüm varlıkların zamansallıklarıyla kurduğu bu çoklu ilişkiler, şüphesiz ki peyzajın kültürün taşıyıcısı olduğu kadar üreticisi olmasını sağlayan olgulardır.

Ingold (1993: 171), Bruegel'in tablosunda betimlenen peyzaj öğelerinden sonuncusu olarak insanlardan bahsetmektedir. İnsanların "eylemler manzarası"nın parçası olması, dansa benzer bir uyum içinde eylemlerini gerçekleştirmeleri onları peyzajın zamansallığının ve ritminin bileşenlerinden biri haline getirmektedir. Sonuç olarak, Ingold'a (1993: 171) göre peyzaj, birinin bakarak algıladığı değil, bileşenlerinden biri olarak "içinde" yaşayarak algıladığı bir bağlamdır.

İstanbul Kara Surları ve çevresinin oluşturduğu kültürel peyzajda insan, endüstri alanları, bostanlar, geniş otoyollar, mahalleler ve işlevsiz büyük boş alanlar içerisinde, heterojen yapıdaki bu kent parçasının hem yerlisi hem de yabancı gibidir. Bir başka deyişle yerlisi olamayacak kadar çeşitli bileşene sahip olduğu görülen bu peyzajda yabancıların, yabancı oldukları kadar yerli (yere ait olan az insan olduğu ve bunlar tipolojik olarak oldukça çeşitli olduğu için) hissetmeleri mümkündür. Sonuç olarak surlar peyzajında insanın yeri ve diğer peyzaj öğeleri, surlar boyunca oldukça çeşitlilik göstermektedir.

DEĞERLENDİRME VE SONUÇ

"Kültürel peyzaj" kavramı, kültürel mirası koruma disiplini bağlamında 1970'li yıllardan bu yana tartışılmalı olan "bütünlük koruma" kavramının sınırlarını genişletmiş, peyzaj ve doğal elemanların ve bunların dinamik döngülerinin kültürel miras ile ilişkilerinin kurulması yönündeki çalışmaları hızlandırmıştır (Committee of Ministers of the Council of Europe 1975). Sınır/sınırsızlık, kalıcılık/geçicilik, anıtların görece "yavaş" dönüşümüne karşın kültürel peyzaj öğelerinin zamansal döngüleri gibi ikilikler anıtları koruma disiplininin merkezinde olmaktan çıkarıp daha geniş çevrelerin korunması çerçevesinde anıtların ele alınması ile sonuçlanmıştır. Bu gelişmelere paralel olarak tarihi yapı ve çevrelerin analiz, değerlendirme,

koruma ve yönetim süreçlerinde değişiklikler olmuştur. Kültürel peyzaj kavramına göre daha yakın dönemlerde tartışılmaya başlanan kültürel miras alanlarının yönetimi olgusu ise, korumanın paydaşlarını dolayısıyla insan ögesini korumanın merkezine almıştır. Bir koruma nesnesi olarak kültürel peyzaj alanlarının yönetimi konusu ise, bu kavramların öne çıkardıkları bazı yaklaşımların çelişmesi ile sonuçlanabilmektedir: Örnek olarak alan yönetiminde merkeze alınan insan, kültürel peyzaj yaklaşımında peyzaj bileşenlerinden sadece biridir. Tim Ingold'un (1993) "Peyzajın Zamansallığı" başlıklı makalesinde sergilediği fenomenolojik yaklaşımla kültürel peyzajın koruma disiplinine getirdiği yeni açılımlar dikkate alınarak İstanbul Kara Surları üzerine yapılan incelemede,

- kültürel mirasın kültürel peyzaj olarak ele alınması durumunda başrolde yer alan anıtların ve karakterlerinin farklı okunabileceği, yani örnek olarak hep bir sınır yapısı olarak tanımlanan Kara Surları'nın peyzaj içinde geçiş yapısı, bakı noktaları oluşturan bir anıt gibi farklı yönleriyle öne çıkabileceği,
- insanı merkeze alan kültürel miras yönetimi yaklaşımları yerine peyzajın tüm bileşenlerinin birbirleriyle ilişkilerinin çözümlenmesi sonucunda oluşturulan karar verme mekanizmalarının tasarlanabileceği,
- peyzajın dönüşümünün doğal bir süreç olduğu ve şimdinin geçmiş ve geleceği içinde barındıran bir bütün olduğu varsayılarak anıtların onarımına getirilecek yaklaşımların değişebileceği

sonuçlarına varılabilir. Ingold'un bakış açısının felsefi bir bakış açısı olduğu unutulmayarak, özellikle İstanbul Kara Surları ve çevresinin koruma, onarım ve gelişmeye yönelik projelerle hızla dönüştüğü bu günlerde, Ingold'un yaklaşımının surların oluşturduğu kültürel peyzajın somut ve somut olmayan değerlerinin korunması bağlamında açabileceği yeni yollar farklı boyutlarıyla da tartışılmaya değerdir.

TEŞEKKÜR

Katkıları için hakemlere, kültürel peyzajlar konusundaki görüşlerini paylaştığı için Prof. Dr. Asu Aksoy'a ve Doç. Dr. Miray Gür'e çok teşekkür ederim. Bu çalışmada, TÜBİTAK tarafından desteklenen ve yazarın yürütücüsü olduğu 115K225 no.lu bilimsel araştırma projesinde elde edilen verilerden faydalanılmıştır, tüm proje ekibine teşekkür ederim.

KAYNAKLAR

- AGNOLETTI, M. 2014.
“Rural Landscape, Nature Conservation and Culture: Some Notes on Research Trends and Management Approaches From a (Southern) European Perspective,” **Landscape and Urban Planning**, 126, 66–73.
- AHUNBAY, M. 1994.
“Kara Surları,” **Dünden Bugüne İstanbul Ansiklopedisi** 7, 77-78. İstanbul: Tarih Vakfı.
- AKSOY, A., KIVILCIM ÇORAKBAŞ, F., YILMAZ, A. ve Z. KUNT. 2019.
“İstanbul’un Dünya Miras Alanlarını Çoklu Perspektiften Yorumlamak: İstanbul Kara Surları Örneği (Plural Heritages of İstanbul’s World Heritage Sites: the Case of Land Walls),” TÜBİTAK Katip Çelebi-Newton İkili İşbirliği Projesi Raporu, Proje no: 116K830-RCUK.
- ANTROP, M. 2005.
“Why landscapes of the past are important for the future?” **Landscape and Urban Planning**, 70, 21–34.
- APLIN, G. 2007.
“World Heritage Cultural Landscapes,” **International Journal of Heritage Studies** 13 (6), 427-446.
- AYDEMİR, I. 2008.
“İki Fransız Mimarı Henri Prost ve August Perret’in İstanbul ile ilgili Çalışmaları,” **Megaron** 3 (1), 104-111.
- AYKAN, B. ve İ. BAŞYURT. 2019.
“Yeşil Alan’dan Geleneğe: Somut/Somut Olmayan Kültürel Miras Dikotomisi, Kültürel Peyzaj ve Yedikule Bostancılığını Dünya Mirası Olarak Korumak,” **Planlama** 29 (3): 271–287.
- BAŞ BÜTÜNER, F. 2019.
“Urban Fissure: The Spatial Manifestation of the İstanbul Land Walls and Mural Zone,” **METU Journal of the Faculty of Architecture** 36 (1): 223-250.
- BERESFORD, M. and A. PHILLIPS. 2000.
“Protected landscapes: A conservation model for the 21st century,” in **The George Wright Forum** 17 (1), 15-26.
- BOHM, D. 2005 (1980).
Wholeness and Implicate Order. London and Newyork: Routledge.
- BUGGEY, S. and N. MITCHELL. 2002.
“Cultural Landscape Management Challenges and Promising New Directions in the United States and Canada,” **World Heritage Papers 7, Cultural Landscapes: the Challenges of Conservation**. Paris: UNESCO World Heritage Centre, 92-100.
- COMMITTEE OF MINISTERS OF THE COUNCIL OF EUROPE. 1975.
“The Declaration of Amsterdam”, <https://www.icomos.org/en/and/169-the-declaration-of-amsterdam>, Erişim tarihi: 27.07.2020
- DAVOUDI, S. and D. STEAD. 2003.
“Urban and Rural Relationships: An Introduction and Brief History,” **Built Environment Journal** 28 (4), 269–277.
- DİNÇER, İ. 2011.
“The Impact of Neoliberal Policies on Historic Urban Space: Areas of Urban Renewal in İstanbul,” **International Planning Studies** 16 (1), 43–60.
- DURUSOY, E. and D. CİHANGER. 2016.
“Historic Landscape vs. Urban Commodity? The Case of Yedikule Urban Gardens, 11 (1) İstanbul,” **Megaron**, 125-136.
- DURUSOY, E. ve M. C. CAN. 2018.
“Kara Surları Dünya Miras Alanı’nı Yenileyerek Koruma (!): 5366 Sayılı Yasa’nın Mekansal Etkilerini İstanbul “Zeytinburnu Kültür Vadisi Projesi” Üzerinden Yorumlamak,” **Megaron** 13 (4), 505-520.
- DURUSOY ÖZMEN, E. 2021.
“Tarihsel Süreç İçerisinde Değişen ve Dönüşen Bir Mekansal Boşluk: İstanbul Kara Surları Dünya Miras Alanı,” **TÜBA-KED** 23, 199-221.
- FAIRCLOUGH, G. 2009.
“New heritage frontiers,” in **Heritage and Beyond**. Council of Europe.
- INGOLD, T. 1983.
“The Architect and the Bee: Reflections on the Work of Animals and Man,” **Man** New Series, Vol. 18, No. 1, 1-20.
- INGOLD, T. 1993.
“The Temporality of the Landscape,” **World Archaeology**, Vol. 25 No:2, 152-174.
- INGOLD, T. 2011.
Being Alive: Essays on Movement, Knowledge and Description. London: Routledge.

INGOLD, T. 2011.

The Perception of the Environment: Essays on Livelihood, Dwelling and Skill. Abingdon: Routledge.

İSTANBUL 4 NUMARALI KÜLTÜR VE TABİAT VARLIKLARINI KORUMA BÖLGE KURULU ARŞİVİ. 1981.

16.09.1981 Gün ve 12850 Sayılı Karar ve Eki Plan.

JONES, M. 1991.

“The Elusive Reality of Landscape. Concepts and Approaches in Landscape Research,” *Norsk Geografisk Tidsskrift - Norwegian Journal of Geography* 45, Issue 4, 229-244.

KALDJIAN, P. J. 2019.

“Istanbul’s Bostans: A Millennium of Market Gardens,” *Geographical Review* 94 (3), 284-304.

KAP YÜCEL, S. D. ve E. SALT. 2018.

“Kültürel Peyzajların Tarihsel Süreç İçerisindeki Değişimlerinin Tespiti: Bursa İznik Örneği / Detection of Cultural Landscape Changes in the Historical Process: The Case of Bursa İznik,” *Planlama Dergisi* 28(1), 40–55.

KAYIN, E. 2012.

“Bir Kültürel Manzara-Kültürel Peyzaj Ögesi Olarak Kırsal Yerleşimlerin Korunmasına Yönelik Kavramsal ve Yasal İrdelemeler,” *Mimarlık* 367, 46-49.

KIRAN, A. İ. 2019.

“İstanbul Kara Surları Dünya Miras Alanındaki Tarihi Bostanların Kültürel Peyzaj Kapsamında Değerlendirilmesi,” Yayınlanmamış yüksek lisans tezi, Mimar Sinan Güzel Sanatlar Üniversitesi Fen Bilimleri Enstitüsü.

KIVILCIM ÇORAKBAŞ, F., A. AKSOY and A. RICCI. 2014.

“A Report of Concern on the Conservation Issues of the Istanbul Land Walls World Heritage Site with a Special Focus on the Historic Yedikule Vegetable Gardens,” UNESCO Dünya Miras Komitesi, İstanbul Büyükşehir Belediyesi ve T.C. Kültür ve Turizm Bakanlığı Dünya Miras Alanları Şube Müdürlüğü’ne teslim edilmek üzere hazırlanmış rapor, https://oxfordbyzantinesociety.files.wordpress.com/2014/02/report_land_walls_whs.pdf

KIVILCIM ÇORAKBAŞ, F., AVDAN, U., ÇABUK, A., SARI, S. ve S. ORHAN. 2018.

“Somut Olmayan Kültürel Niteliklerin Coğrafi Bilgi Sistemleri (CBS) Aracılığıyla Alan Yönetimi Sürecinde Değerlendirilmesi, Örnekleme: İstanbul Kara Surları Dünya Miras Alanı,” TÜBİTAK 3001 Bilimsel Araştırma Projesi Raporu, Proje no: 115K225.

LENNON, J. 2002.

“Values as the Basis for Management of World Heritage Cultural Landscapes,” *World Heritage Papers 7, Cultural Landscapes: the Challenges of Conservation.* Paris: UNESCO World Heritage Centre, 120-126.

MADRAN, E. ve N. ÖZGÖNÜL. 1999.

International Documents Regarding the Preservation of Cultural and Natural Heritage. Ankara: ODTÜ Mimarlık Fakültesi Yayınları.

MANGO, C. 1986.

The Development of Constantinople as an Urban Centre,” *The Seventeenth International Byzantine Congress, Main Papers*, N.Y: New Rochelle, 117-136.

MÜLLER WIENER, W. 2016 [1977].

İstanbul’un Tarihsel Topoğrafyası. İstanbul: Yapı Kredi Yayınları.

PANAHI, S. M. 2015.

“Interrelationships Between Urban and Rural Areas and Their Effect on Rural Development in Ilam Province.” *Indian Journal of Fundamental and Applied Life Sciences* 5 (S3), 752–758.

PROST, H. 1938.

“İstanbul Nazım Planı İzah Eden Rapor,” İstanbul.

RICCI, A. 2018.

“A Resilient Landscape: The Land Walls of Constantinople and Their Surroundings,” *The Deltion of the Christian Archaeological Society*, Series 4 Vol. 39 (2018), 125-137.

RÖSSLER, M. 2006.

“World Heritage Cultural Landscapes: a UNESCO Flagship Programme 1992–2006,” *Landscape Research* 31(4), 333-353.,

RURITAGE.

“Ruritage: Heritage For Rural Generation.” <https://www.ruritage.eu/project/vision>. Erişim tarihi: 20 Mart 2019.

SMITH, L. 2006.

Uses of Heritage. London: Routledge.

SPENCER, A. and T. INGOLD. 2020.

“Ecocriticism and ‘Thinking with Writing’: An Interview with Tim Ingold,” *Ecozona* 11 No.2, 208-215.

TAYLOR, K. and J. LENNON. 2011.

“Cultural landscapes: a bridge between culture and nature?,” *International Journal of Heritage Studies* 17 (6), 537-554.

TIESKENS, K. F., SCHULP, C.J.E., LEVERS, C., LIESKOVSKY, J., KUEMMERLE, T., PLIENINGER, T., and P. H. VERBURG. 2017.

“Characterizing European Cultural Landscapes: Accounting for Structure, Management Intensity and Value of Agricultural and Forest Landscapes,” **Land Use Policy** 62, 29-39.

UNESCO. 2003.

“**Cultural Landscapes: The Challenges of Conservation.**” Paris: UNESCO World Heritage Centre.

UNESCO.

“**Cultural Landscapes.**” <https://whc.unesco.org/en/culturallandscape/>. Erişim tarihi: 23 Mart 2019.