



# **Akademik Tarih ve Düşünce Dergisi**

Published by  
<https://dergipark.org.tr/tr/pub/atdd>

Kış 2021/ 8-4  
<https://doi.org/10.46868/atdd.182>

## **‘Talât Paşa Evrakı’nın Muhtemel Kaynaklarından Birisi**

**Ferhat Berber\***  
**ORCID: 0001-0002-9012-4087**

### **Öz**

Birinci Dünya Savaşı yıllarında Osmanlı Anadolu’su olağanüstü bir demografik kaos yaşadı. Bu dönem halen süren pek çok tartışmanın da konusu haline geldi. Dahiliye Nazırı Talât Paşa’nın evrakı olarak bilinen belgeler bu döneme dair en önemli kaynaklardandır. 1915 yılına ait bir talimatnameye göre geçmiş dönemde gelen muhacirlerin tespiti için cetveller hazırlanmıştır. Bu çalışma muhtemelen Talât Paşa evrakının veri kaynaklarından birisidir. Cetveller devlet yönetiminin olabildiğince homojen ve uyumlu bir toplum kurma beklentisine dair ifadeler barındırmaktadır.

**Anahtar Kelimeler:** Osmanlı, Talât Paşa, İskân, Muhacir, Etnisite.

**Gönderme Tarihi:** 28/11/2021

**Kabul Tarihi:**28/12/2021

---

\*Doç. Dr., Manisa Celal Bayar Üniversitesi Fen Edebiyat Fakültesi Tarih Bölümü, Manisa- Türkiye, [ferhat\\_berber@yahoo.com](mailto:ferhat_berber@yahoo.com)

**Bu makaleyi şu şekilde kaynak gösterebilirsiniz:**

Berber, Ferhat. “Talât Paşa Evrakı’nın Muhtemel Kaynaklarından Birisi.” *Akademik Tarih ve Düşünce Dergisi*, 8-4, 2021, ss.1489-1520.

## One of The Potential Sources of Talât Pasha's Papers

**Ferhat Berber\***

**ORCID: 0001-0002-9012-4087**

### **Abstract**

During the years of the First World War, Ottoman Anatolia experienced extraordinary demographic chaos. This period has also become the subject of many ongoing debates. Documents known as Interior Minister Talât Pasha's Papers are among the most important sources of this period. According to an ordinance from 1915, surveys were prepared to determine the immigrants who came in the past period. These surveys are probably one of the data sources of Talât Pasha's Papers. The surveys contain statements about the expectation of the state administration to establish a society that is as homogeneous and harmonious as possible.

**Keywords:** Ottoman, Talât Pasha, Settlement, Immigrants, Ethnicity.

**Received Date:** 28/11/2021

**Accepted Date:** 28/12/2021

---

\*Associate professor, Manisa Celal Bayar University Faculty of Arts and Sciences Department of History, Manisa- Turkey, ferhat\_berber@yahoo.com

**You can refer to this article as follows:**

Berber, Ferhat. "Talât Paşa Evrakı'nın Muhtemel Kaynaklarından Birisi." *Academic Journal of History and Idea*, 8-4, 2021, pp.1489-1520.

## **ОДИН ИЗ ПОТЕНЦИАЛЬНЫХ ИСТОЧНИКОВ ДОКУМЕНТОВ ТАЛАТ-ПАШИ**

**Фархат Бербер\***  
**ORCID: 0001-0002-9012-4087**

### **Резюме**

В годы Первой мировой войны Османская Анатолия пережила чрезвычайный демографический хаос. Этот период также стал предметом многих продолжающихся дискуссий. Документы, известные как документы министра внутренних дел Талата Паши, являются одними из наиболее важных источников этого периода. В соответствии с постановлением от 1915 года были подготовлены опросы для определения иммигрантов, прибывших в прошедший период. Эти опросы, вероятно, являются одним из источников данных для статей Талата Паши. Опросы содержат заявления об ожиданиях государственной администрации от создания общества, которое было бы настолько однородным и гармоничным, насколько это возможно.

**Ключевые слова:** Османская империя, Талат-Паша, Поселение, Иммигранты, Национальность

**Получено: 28/11/2021**

**Принято: 28/12/2021**

---

\*Доцент, Университет Маниса Челал Баяр, Факультет искусств и наук, исторический факультет, Маниса-Турция, ferhat\_berber@yahoo.com

**Ссылка на статью:**

Berber, Ferhat. "Talât Paşa Evrakı'nın Muhtemel Kaynaklarından Birisi." *академическая история и мысль*, 8-4, 2021, сс.1489-1520.

## Giriş

Günümüzde dünya çapında yaşanan demografik hareketlilik, özellikle Türkiye gibi bu durumdan ziyadesiyle etkilenen ülkeler başta olmak üzere, göç konusunun yeniden ve her defasında çok farklı boyutlarıyla ele alınmasını zorunlu hale getirmiştir. Kabul etmek gerekir ki, “göç” hem geçmişin hem de bugünün dünyasında, sosyal yapıların oluşumunda en önemli unsurlardan birisidir. Çağdaş göçlerin karakterinin anlaşılabilmesi ve bugünün toplumsal düzeni ile gelen kitlelerin etkileşiminin sonuçlarını kestirebilmek açısından en besleyici literatür, tarihî göç hadiselerini konu edinen çalışmalardan oluşmaktadır. Dolayısıyla bu literatüre kaynaklık edecek yeni malzemelerin bulunması ve bunların objektif biçimde kullanımı, tarihte yaşananların niteliğine en yakın çıkarımları yaparak, geleceğin inşası için daha sağlıklı fikirler üretmemize katkı sağlayacaktır.

19. Yüzyılın ortalarından itibaren, bugünkü Türkiye toprakları kesintisiz denilebilecek bir şekilde göçlerle beslenmiştir. Bazı göç hadiselerinde kısa süre içinde ülkeye gelen muhacirlerin sayısı yüzbinlere ulaşmıştır. Yoğun bir muhaceretin yaşandığı bu dönemde devletin tek problemi de söz konusu nüfus hareketlerini yönetmek olmamıştır. Sınırların hızla daralması, siyasi ve ekonomik güç kaybı, çoğu kaybedilmiş maliyetli savaşlar, politik ve sosyal iç çatışmalar, nitel ve nicel yönden yetersiz kadrolar, büyük devletlerin siyasi baskıları ve müdahaleleri gibi sorunlar da demografik hareketlerin ve iskân işlerinin sağlıklı şekilde kontrol ve idaresini zorlaştırmıştır.

Neredeyse modern zamanlarla yaşıt olan Türkiye'ye kitle göçleri, son birkaç on yıla kadar, akademik araştırmalarda yeterince ele alınmamıştır. ASALA terörü ile uluslararası ilişkilerin gündemine gelen Ermeni Meselesi, Doğu bloğu sonrasında Balkanlardaki Müslümanların ve Türklerin sorunlarının daha görünür hale gelmesi ve Devlet Arşivleri'nin tasnifindeki gelişmeler konuya olan ilgiyi bir hayli artırmıştır.

Bu çalışmalar için eldeki en mühim birincil kaynak grubu, en başta Osmanlı bürokrasisinin ürettiği resmî belgelerdir. Buna ilave olarak dönemin konsolos raporları, gözlemcilerin notları, hatırat türünden kaynaklar ve saha araştırması sonuçları da kullanılmaktadır.

Elinizdeki bu çalışmanın odağına aldığı malzeme, yine aynı bürokrasinin ürettiği belgelerden birisidir. Aşiretlerin ve göçmenlerin işleri ile ilgilenen bir kurumdan çıkan ve

şimdiye kadar herhangi bir çalışmada kullanıldığını tespit edemediğimiz<sup>1</sup> bu belge<sup>2</sup>, aslında göç ve iskân tarihinde bilinenleri büyük ölçüde değiştirecek vasıfta bir belge değildir. Fakat özellikle Murat Bardakçı'nın yayınladığı Talât Paşa evrakının<sup>3</sup> veri kaynaklarından birisi olma ihtimalinden dolayı tarafımızdan önemli görülmüştür. Çalışmanın amacı bu kaynağı literatüre kazandırarak katkı sağlamaktır. Bununla birlikte ilgili belgenin analizinin ardından, benzer nitelikli kaynakların kullanımı hususunda birkaç noktaya dikkat çekilecektir.

### 1-Evrakın Üretildiği Kurumsal Yapı Üzerine

Talât Paşa'nın evrakının muhtemel bir kaynağı olarak önerilen malzemenin incelemesine geçmeden önce, bu kaynağın çıktığı kurumdan ve kurum üzerine bazı tartışmalardan bahsetmeye ihtiyaç vardır.

Osmanlı Devleti'nin kaybettiği topraklardan veya yakın coğrafyadan sınırları dahiline gerçekleşen kitle göçleri, özellikle 19. Yüzyılın ortalarında yoğunlaşmaya başlamıştır. Devlet idaresi, gelen muhacirlerin sevk ve iskânlarını daha sağlıklı yönetebilmek için 1860'tan itibaren çeşitli kurumlar tesis etmiştir. Bunlar zaman içinde göçler azaldıkça önemini kaybetmiş, arttıkça da daha fazla kuvvetlendirilmiştir.<sup>4</sup>

İttihat Terakki'nin yönetimde etkili olmaya başladığı 1910'lu yıllarda, geçmişten bu yana çeşitli isimler altında teşkilatlanmış olan göçmenlik ve iskân işleri kurumları varlığını sürdürmekteydi. Balkan Savaşları ile eş zamanlı olarak 1913 yılından itibaren görülmeye başlanan İskân-ı Aşaîr ve Muhacirîn Müdîriyeti (Aşiretleri ve Muhacirleri İskân Müdürlüğü, bundan sonra kısaltması İAMM) önceki kurumların devamı olmakla birlikte, kuruluş tarihi ve ismi tam olarak kesinleştirilememiştir. Söz konusu kurumu ele alan eserlerden anlaşıldığı kadarıyla, bu belirsizlik tamamen belgelerin yetersizliği veya içeriklerindeki belirsizlikten

---

<sup>1</sup>Bu belgeye 2010 yılında tamamlanan doktora tezimde çok kısaca değinmiş ancak detaylı bir analizini yapmamış ve belgeyi yayınlamamıştım. Bkz. Ferhat Berber, "İmparatorluktan Cumhuriyet'e Manisa ve Göçler (1860-1960)", Doktora Tezi, Ankara 2010, s. 21 ve 127-128. Belgeye tez çalışmasını yaptığım dönemde, Başbakanlık Osmanlı Arşivi'nin Dahiliye Nezaretine bağlı Muhacirin Riyaseti'nden intikal eden dosyalar halindeki evrakı içerisinde rastladım. O dönemden bu yana takip ettiğim kadarıyla belgenin herhangi bir çalışmada kullanıldığını tespit edemedim. Elbette gözden kaçırma ihtimalim de vardır. Belirtmek gerekir ki, bugün dahi Devlet Arşivleri'nin dijital sistemi üzerinden yapılan taramalarda belgenin araştırmacının karşısına çıkması çok zordur. Zira sistemde belgenin özeti olmayıp ancak fon koduna dosya/gömlek no yazarak (76/22) tarandığında bulunabilir. Kontrol için bkz. <https://katalog.devletarsivleri.gov.tr/Sayfalar/Arama/OzelArama.aspx> (20.11.2021)

<sup>2</sup> BOA.DH.MHC. 76/22 H. 22 Rebiülahir 1331/ M. 9 Mart 1915.

<sup>3</sup> Murat Bardakçı, *Talât Paşa'nın Evrak-ı Metrûkesi*, Everest Yayınları, İstanbul 2009.

<sup>4</sup> Osmanlı Devleti'nin 1860 sonrasında göçmen hareketlerinin idaresi ve iskân işleri için kurduğu birimlerin ve faaliyetlerinin derli toplu anlatıldığı bir çalışma için bkz. Ufuk Erdem, *Osmanlı'dan Cumhuriyet'e Muhacir Komisyonları ve Faaliyetleri (1860-1923)*, Türk Tarih Kurumu Yayınları, Ankara 2018.

kaynaklanmaktadır. Bu çalışmaların büyük kısmına göre İAMM Ekim 1913'te kurulmuştur.<sup>5</sup> İAAM, 1913 yılının sonlarında, en azından 1914 yılının başlarında artık resmen ve fiilen mevcuttur. Esasen, söz konusu birimi tartışmaya açan, faaliyet yürüttüğü dönemdir. Balkan Savaşlarının sonunda ortaya çıkan bu Müdürlük, Dünya Savaşı yıllarında meydana gelen başta Ermeni Tehciri, Rum tebaanın nüfus hareketliliği ve nüfus asimilasyonu gibi konular çerçevesinde, bunları organize eden birim olarak öne çıkartılmaktadır. Hatta 1916'dan itibaren Müdürlük bir Genel Müdürlük seviyesine getirilmiş ve ismi Aşâir ve Muhacirîn Müdüriyeti Umumiyesi (Aşiretler ve Muhacirler Genel Müdürlüğü, bundan sonra kısaltması AMMU) olmuştur.<sup>6</sup> İlgili kurumun Osmanlı Devleti'nin son dönemlerinde gayrimüslimlerin göç ettirilmesi veya imha edilmesi ile Türk olmayan Müslüman ahalinin asimilasyonunda önemli rol oynadığı iddiaları vardır. Ayrıca, İAMM ve AMMU'nin başında bulunan (1914-1917) Şükrü Bey'in (Şükrü Kaya)<sup>7</sup>, Atatürk döneminde iskân yasaları, tenkiler ve bazı iç askerî harekât esnasında (ülkenin en uzun dönem görev yapan, 1927-1938) İçişleri Bakanı olması da "Türkleştirme" faaliyetlerinin Osmanlı Devleti'nden Cumhuriyet Türkiye'sine intikal ettiği fikirlerinin dayanaklarından birisi olarak öne çıkarılmaktadır. İAMM-AMMU kurumunun yapmış olduğu sosyolojik-demografik-antropolojik içerikli neşriyat yine bu bağlamda değerlendirilmektedir.<sup>8</sup> Aşağıda incelenecek olan belge, üzerindeki tartışmaları özetlemeye çalıştığımız kurumun icraat alanından hasıl olmuştur.

## 2-Talât Paşa Evrakının Ortaya Çıkışında İAMM'nin Önemi

1910'lu yıllara gelindiğinde, yaklaşık yarım asırdır büyük kitle göçleri ile muhatap olan Osmanlı Devleti'nin, göç ve iskân işleri üzerine ciddi bir kurumsal tecrübe kazanmış olması gerekirdi. Ancak kitle göçlerinin dönemselliği, göçmenlerin gerek ülkeye gelişleri esnasında ve ülke içindeki takibinde yaşanan güçlük, göçmen işlerine yönelik kurumlarda

<sup>5</sup>Bkz. Volkan Marttin, *Aşâir ve Muhâcirîn Müdüriyyet-i Umûmiyyesi Teşkilat Tarihi (1914-1922)*, Doktora Tezi, Ankara 2012, s. 24-25; Serhat Bozkurt, *Bir Toplumsal Mühendislik Kurumu Olarak Aşâir ve Muhâcirîn Müdüriyyet-i Umumiyesi*, Doktora Tezi, İstanbul 2013, s. 101-102; Ufuk Erdem, "Aşâir ve Muhâcirîn Müdüriyyet-i Umûmiyyesi (1913-1922)", *ZfWT*, 9(1), 2017, ss. 57-80. s. 59-60; U. Erdem, *a.g.e.*, s. 166-167;

İAMM ve AMMU kurumlarını ele alan bu çalışmaların ilgili bölümleri incelendiğinde, özellikle eldeki arşiv belgelerinin ve buna paralel olarak gazetelerdeki tebliğlerin içeriklerindeki muğlaklığın bir karmaşaya sebep olduğu dikkatten kaçmamaktadır. Belli ki bu karmaşanın sebebi, resmi yazışmalar veya gazetelerdeki açıklamalarda kimi zaman İAMM'nin adındaki, İskân yerine Umûr, İdare gibi sözcüklerin veya Muhacirîn İdaresi, Muhacirîn Müdüriyeti gibi (bazen kısaltma amacıyla) eski birimlerin isimlerinin kullanılmasıdır.

<sup>6</sup> Detayları için bkz. V. Marttin, *a.g.e.*; S. Bozkurt, *a.g.e.*; U. Erdem, *a.g.e.* ve *a.g.m.*

<sup>7</sup> 20 Kasım 1914'ten itibaren İAMM Müdürlüğüne getirilmiştir. Bkz. U. Erdem, *a.g.e.*, s. 167.

<sup>8</sup> Bu konuda pek çok eser olmakla birlikte, birisi burada ele alınan kurumu, diğeri faaliyetlerini merkeze alarak söz konusu iddiaları işleyen örnekler için bkz. S. Bozkurt *a.g.t.*; Fuat Dündar, *Modern Türkiye'nin Şifresi, İttihat ve Terakki'nin Etnisite Mühendisliği (1913-1918)*, İletişim Yayınları, İstanbul 2008.

yaşanan değişimler ve Osmanlı bürokrasinin genel sorunları düşünüldüğünde, muhacir kayıtlarının çok düzenli tutulduğunu söylemek zordur.

7 Mart 1916'da Meclis-i Âyan görüşmelerinde<sup>9</sup> İAMM Müdürü Şükrü Bey'in ve diğer azanın konuşmalarından, nisbeten yakın zaman önce gerçekleşen, 93 Harbi ve Balkan Savaşları süreçlerinde gelen muhacirlere dair elde sağlıklı kayıtlar bulunmadığı anlaşılmaktadır. Şükrü Bey'in:

*“Çünkü merkezin teşkilatı yok. Bugüne kadar gelen muhacirlerin adedi mazbut değil. Şimdiye kadar ne kadar muhacir gelmiştir ne kadar yerleştirilmiştir diye arayacak olursak elimizde kati bir netice ve vesika-i tahririye bulamayız, hatta 1293 (1877-1878 Rus Savaşı, 93 Harbi) seferinden sonra da ne kadar muhacir gelmiş bunu da bilemeyiz...”* ifadeleri kısmen doğrudur.

Oysa günümüzde ulaşılabilen arşiv malzemesi, muhacirlere dair çok ciddi kayıtlar tutulduğunu, defterler oluşturulduğunu göstermektedir. Anlaşılan odur ki, adı, kadrosu ve binaları sürekli değişen bu kurumlardan birbirine doküman intikali çok sağlıklı bir biçimde gerçekleşmemiştir. Burada Osmanlı bürokrasinin bütün zaaflarına rağmen gözden kaçırılmaması gereken hususlar vardır. Öncelikle her ne kadar gelenlerin hepsine muhacir denilse de özellikle Balkanlardan gelenlerin büyük bir kısmı halihazırda zaten Osmanlı tebaasıydı. Yine, devletin bu işlemlerden ilk beklentisi iskânın bir an evvel gerçekleştirilmesi ve gelenlerin normal ahali statüsüne geçerek, devlet-tebaa/vatandaş ilişkisindeki yerlerini almalarıydı. Dahası her göç-yoğun dönem bittikten sonra bir yenisinin daha gelebileceğinin hesaplanamamasının sebebi olarak, ileri görüş eksikliğinin yanında imkânsızlıkları ve yetersizlikleri de hesaba katmak gerekir.

Şükrü Bey'in konumuz açısından daha önemli olan ifadeleri ise konuşmanın devamındadır: *“...sonradan anket suretiyle bulabildik ki, yekunu iki yüz elli bin kişiye balığ oluyor, bu miktarda yüzde yirmi noksan da var, sebebi de merkez teşkilatımız yok.”* Bu beyandan hareketle inceleyecek olduğumuz belgenin Talât Paşa'nın hazırlattığı verilerin kaynaklarından birisi olma ihtimali dile getirilebilir. Şöyle ki, bu görüşmeler 1916 yılının Mart ayında yapılmıştır. Elimizdeki belge ise 9 Mart 1915 tarihinde yayımlanmış bir

<sup>9</sup> Bkz. EK-I ve karşılaştırma için bkz.

<https://www5.tbmm.gov.tr/tutanaklar/Tutanak/Meclisiayan/mad03ic02c002/mad03ic02c002ink038.pdf> (20.11.2021). Ayrıca bkz. Fuat Dündar, *İttihat Terakki'nin Müslümanları İskân Politikası (1913-1918)*, İletişim Yayınları, İstanbul 2002. s. 57.

talimatname ve ekinde yer alan numune anket defteri/cetvelidir ve Şükrü Bey'in konuşmasından hemen hemen bir yıl kadar önce yayımlanmıştır.

Aslında İAMM'nin 1913 yılının Aralık ayında, Balkan devletlerinin Osmanlı'ya savaş ilanından kısa bir süre sonra gelmeye başlayan muhacirleri tespit için cetveller hazırlattığı görülmektedir.<sup>10</sup> Cetveller kullanılarak muhacirlerin tespitine dair teşebbüslerin, Şükrü Bey'in müdürlüğünden önce başladığına dikkat çekmek gerekir. Ancak Şükrü Bey'in ifade ettiği anket bu olmamalıdır. Hazırlanan bu cetveller, muhtemelen uygulamaya konulamamış yahut verimsiz biçimde kullanılmış olmalı ki, kısa süre sonra kurumun başına geçen Şükrü Bey'in, ellerinde sağlıklı kayıtlar olmadığı yönündeki şikâyeti hasıl olmuştur.

Bununla birlikte Rumi 1331 (M. 1915-1916) yılında İstanbul'da basılan ve muhacir idarelerinin göçmenlik işlemlerine ait kayıtları nasıl belirleyeceklerine dair bir izahnameye göre oluşturulacak esas kayıt defterlerinin ihtiva ettiği başlıklar, aşağıda verilecek olan talimatnamenin içeriği ile büyük ölçüde paralellik göstermektedir.<sup>11</sup> Dolayısıyla ilgili talimatnamede görülen, geçmiş dönemdeki muhacirlere ait bilgilerin tespitinde kullanılacak olan cetvelin, Şükrü Bey'in müdürlüğü döneminde hazırlandığı ve -en azından bazı yerlerde- uygulandığı, hatta taşrada göçmenlik ve iskân işlerine dair birimlerin tuttuğu kayıtlarında benzer biçimde belirlendiği anlaşılmaktadır.

İlave etmek gerekir ki, Şükrü Bey'in Meclis-i Âyan'da yaptığı konuşma, eldeki bu malzemelerin birbirleri ile ve Talât Paşa evrakı ile olan alakasını kurmayı mümkün kılmıştır. Aksi halde bu bağlantı kolay kurulamazdı.

İçinde ağırlıklı olarak Ermeni tehcirine dair veriler bulunan Talât Paşaevrakını neşreden Bardakçı<sup>12</sup>, bu defterin 1916 yılının sonunda veya 1917 yılının başında hazırlanmış olabileceğini ve defter bilgilerinin 1876 ile 1916 yılları arasındaki nüfus değişikliklerinin bir özeti gibi olduğu kanaatini belirtmektedir. Zaten eser incelendiğinde, Balkan Harbi'nden önce

<sup>10</sup> V. Marttin, *a.g.t.* s. 187-188.

<sup>11</sup> V. Marttin, *a.g.t.* s. 175-176.

<sup>12</sup> Murat Bardakçı'nın kitabının piyasaya çıkmasının ardından, eserle ve Talât Paşa'nın evrakı ile ilgili tartışmaların yoğunlaştığı görülür. Bardakçı'nın eserini kritik eden bazı çalışmalar için bkz. Cemil Koçak, *Tarihçinin Eleği*, Timaş Yayınları, İstanbul 2012 içinde, "Talât Paşa'nın Evrakı ve Murat Bardakçı" bölümü (Bu yazı ilk kez *Toplumsal Tarih*, S. 182, Şubat 2009, ss.30-36'da yayınlanmıştır.); Kemal Çiçek, "Talât Paşa'nın Evrak-ı Metrukesi, Belgeli, Yorumsuz Bir Kitabın Düşündürdükleri", *Uluslararası Hukuk ve Politika Dergisi*, 6(22), 2010, ss. 153-162; Fuat Dünder, "Talât Paşa'nın Evrak-ı Metrukesi'ni Okumak", *Toplumsal Tarih*, S. 196, Nisan 2010, ss. 92-96. Bu kritiklerin bir kısmı da aslında bir kritiğe muhtaç ise de çalışmanın sınırları sebebiyle burada ele alınmayacaktır.



ve sonra gelen muhacirlere ait nüfus ve yerleşim verileri<sup>13</sup> ile 1914-1917 aralığında muhacirler için yapılan masraf<sup>14</sup> görülmektedir.

Dahiliye Nazırı Talât Paşa'nın, kendisine bağlı birimlerin verilerinden hazırlattığı anlaşılan bu belgelerin ortaya çıkışında rol oynayan en önemli kurumlardan birisi muhakkak İAMM idi. Söz konusu birimin hazırlamış olduğu bu talimatnamenin ekindeki anket/cetvel, Talât Paşa evrakında yer alan geçmiş dönem muhacirlerine ait bilgilerin nasıl oluşturulduğuna dair şimdilik en muhtemel kanıt gibi durmaktadır.

Buradan hareketle, Nüfus İdaresi ile birlikte Dahiliye Nazırı'na nüfus hareketleri hakkında veri sağlayabilecek diğer kuruluşun, özellikle göçlere dair kayıtları tutması bakımından, İAMM'nin olduğu söylenmelidir.

Tahminimizce Talât Paşa bu evrakı, içişleri bakanlığını yaptığı ve özellikle Ermeni tehciri sonrasında olağanüstü bir demografik kaosun yaşandığı ülkesindeki durumu toplu olarak görmek niyetiyle hazırlatmıştı. Ancak evraka veri sağlayan kurumlar sadece bakana bilgi vermek amacıyla bu hazırlığı yapmamış, normal faaliyetlerini yürütmüşler ve muhtemelen ellerindeki bilgilerden sadece ilgili olanları bakana sunmuşlardır. Zira bahse konu talimatnamenin ve oluşturulan cetvelin içeriği ile İAMM Müdürü Şükrü Bey'in Meclis-i Âyan'da yaptığı konuşma birleştirildiğinde, kurumun Ermeni tehciri gibi büyük bir nüfus hareketinin yaşandığı esnada ülkedeki diğer iskân ve temdîn (medenileştirme/yerleşik düzene adaptasyon) faaliyetlerine devam ettiği anlaşılmaktadır.

### **3-Talimatnamenin ve Cetvellerin İçeriği<sup>15</sup>**

Talimatnamenin 9 Mart 1915 tarihli üst yazısında, muhacir iskân işlerinin daha verimli hale getirilebilmesi için bilimsel yöntemlerden istifade etmek gerektiği belirtilmektedir. Bu sebeple muhacirlerin nüfusu, dilleri, milliyetleri, meslekleri, sağlık ve ekonomik durumları ile iskâna dair diğer hususlara ait bilgilerin toplanması istenmiştir. Bunun için birisi 93 Harbi ile Balkan Savaşı'nın başlangıcına kadar, diğeri ise Balkan Savaşı sonrasında gelenlere ait olmak üzere iki adet cetvel hazırlanmış ve muhacir bulunan bölgelere dağıtılarak en geç iki ay içinde bitirilmesi istenmiştir.

Balkan Savaşlarından önce gelen muhacirlerin iskân sırasındaki nüfusları, elde yeterli yazılı bilgi olamayacağı için ilave olarak saha araştırması ile tespit edilecektir. Halihazırdaki

<sup>13</sup> Bardakçı, *a.g.e.*, s. 35-43.

<sup>14</sup> Bardakçı, *a.g.e.*, s. 66-74.

<sup>15</sup> Bkz. Belgenin Latin harfleri ile aynen çevirisi için: EK-II, Günümüz Türkçesine Sadeleştirilmiş metin için: EK-III, cetvel formunun çevirisi için: EK-IV ve belgenin aslı için: EK-V.

nüfusları içinse nüfus kayıtları kullanılacak ama yine de yerinde inceleme yapılacaktır. Muhacirlerin iskân edildikleri yerler tespit edilirken iskân sırasında kurulan yeni yerleşimler de belirtilecektir. Geldikleri yerler, adadilleri ve milliyetleri yazılacaktır.

Muhacirlere dair öğrenilmek istenenler içinde, altı hassasiyetle çizilen bilgi sosyal uyumlarının durumudur. Türk olmayan muhacir toplulukların Türkçeye ve yerli kültüre adaptasyonları öğrenilmek istenmektedir. Eğer uyum sağlanmamış ve halen geldikleri şekliyle yaşamlarına devam ediyorlarsa bunun sebepleri araştırılacak ve bölgenin en yüksek mülki amirinin görüşü belirtilecektir. Milli birliğin sağlanması için bu sorunların çözümünün son derece mühim olduğu vurgulanmıştır.

Nüfuslarında eksilme varsa sağlık görevlilerinin görüşleri ile birlikte ortaya çıkacak sonuç, muhacirlerin sevkleri ile yerleşim alanlarının kurulması esnasında buna göre tedbirlerin alınmasını sağlayacaktır.

Muhacir yerleşimlerine harcanan masrafların tespitinde de mali kayıtların haricinde yerinde inceleme yapılması istenmektedir.

Talimatnamenin hazırlandığı tarihten birkaç sene önce başlayan Balkan Savaşı'nın sebep olduğu göçler ise halen devam etmekteydi. Bu yüzden ilgili döneme dair bilgilerin hazırlanmasında kullanılacak veriler, diğerine nazaran farklılıklar göstermektedir. Muhacirlerin sayılarının tespitinde önceki döneme göre kayıtlardan istifade edilmesi daha kolay olsa da yine de kayda girmemiş muhacirlerin, memur ise dairelerinden veya oturdukları yerlerden tespiti gerekmektedir.

Muhacirlerin dil ve milliyetlerinin belirtilmesinin, sonradan gerçekleştirilecek dağıtıma esas olacağı için önemli olduğu vurgulanmıştır. Balkan Savaşı sonrasında gelen muhacirler için yapılan masraf iki kısma ayrılmıştır. İlki Sarfiyat-ı Müsmire olarak tarif edilen harcamalardır. Bunlar yerleşim bölgesindeki arazi ve emlak bedelleri ile muhacirlerin üretici konuma geçmeleri için yapılacak olan harcamaları içermektedir. Diğer masraf türü ise Sarfiyat-ı Gayri Müsmire olarak belirtilen, sevk veya geçici iskân sırasında yapılan harcamalar ile bürokratik işlemlere ait masraflardır. Cetvellerin bundan sonraki başlıkları ise yerleşim bölgesinin özelliklerini içermektedir. Talimatnamenin sonunda da cetvelin nasıl resmîleştirileceği anlatılmaktadır. Bu çalışmanın Ekler Kısmında yer alan Cetvel-1, Balkan Harbi'nden önce gelenlere ait olanıdır ve cetvelin üst kısmında yazılıdır. Ancak Cetvel-2'de herhangi bir başlık olmamakla birlikte içeriğinden, talimatnameye uygun olarak Balkan Harbi ile gelen muhacirler için hazırlandığı anlaşılmaktadır.

Gerek Osmanlı gerek Cumhuriyet dönemlerinde meydana gelen büyük ve karmaşık nüfus hareketleri üzerine epey geniş bir külliyat vardır. Bu çalışmaların bir kısmının iddiası, söz konusu nüfus hareketleri esnasında devlet eli bazı toplulukların imha veya asimile edildiği yönündedir. Bu çalışmada incelenen belgede ilgili külliyatın kapsamına girmektedir. Örneğin anadil, milliyet veya Türk olmayan muhacirler için kullanılan “milli temsil” yani benzeşme/uyuşma, vb. ifadeler resmi makamların niyetine dönük okumalar için kullanamaya son derece elverişlidir. Oysa aynı belgede söz konusu grupların ekonomik durumlarındaki gelişme veya gerilemenin sebeplerinin sorgulanması gerektiği de belirtilmiştir. Bu ikisini bir arada gören bir bakış açısı ile hem sosyal benzerliğin/uyuşmanın sağlanmasının hem de refah seviyesindeki yükselmenin, uyumlu, sorunsuz bir toplum kurabilmenin en önemli yolu olduğuna dikkat çekildiği yorumu yapılabilir.<sup>16</sup>

Elbette eldeki kaynak malzemenin yorumu, her araştırmacının akış açısına göre farklılıklar gösterebilir ve bunda bir beis yoktur. Maalesef, güncel siyasetin de malzemesi haline gelen bu konuları ele alan eserlerin bir kısmındaki yorumlar, bakış açısı farklılığından kaynaklanmamaktadır. Kaynak bilgisinin bağlamından kopartılması, eldeki malzemenin içindeki belli ifadelerle odaklanıp bunlardan belge bütününde olmayan anlamlar çıkartma gibi sorunlara rastlanabilmektedir. Bu yöntem problemlerinin bir kısmı tenkide tabi tutulmuş<sup>17</sup>, bir kısmı ise gözden kaçmıştır.<sup>18</sup>

<sup>16</sup>“...terfi ve terakkileri neye mütevakkıftır. Bu mesail-i ictimaiyyenin halli tevhit ve temsil-i millî esasatını ihzara en büyük bir âmil olacağı cihetle...” (“...Bu sosyal meselelerin çözümü tevhit (birlik) ve temsil-i millî (millî benzeşme) esaslarını hazırlamaya en büyük etken olacağı için...”) Bkz. EK- II ve III

<sup>17</sup>Özellikle yayınlandığı andan itibaren çok taraflı bir tartışmaya sebep olan Fuat Dündar'ın *Modern Türkiye'nin Şifresi*, isimli eseri, bahsedilen kaynak kullanım hataları yönünden tenkit edilmişti. İlgili tenkitlerden bir kısmı şunlardır: Ayhan Aktar-Abdülhamit Kırmızı, “Bon Pour l'Orient: Fuat Dündar'ın Kitabını Deşifre Ederken”, *Tarih ve Toplum Yeni Yaklaşımlar*, Bahar 2009, S. 8, ss.157-186, belge kullanımına eleştiri için özellikle s. 183-185; Dündar'ın cevabı için bkz. Fuat Dündar, “Ayhan Aktar ve Abdülhamit Kırmızı'ya Cevap”, *Tarih ve Toplum Yeni Yaklaşımlar*, Güz 2009, S. 9, ss. 227-246; Cevap verilmemiş bir tenkit için bkz. Ahmet Efiloğlu, “Fuat Dündar'ın Osmanlı Belgelerinde Kaybolan Modern Türkiye'nin Şifresi”, *Bellekten*, 74(270), 2010, ss. 531-570. İttihat ve Terakki Cemiyeti'nin Türkçülük ve Türkleştirme faaliyetlerine vurgu yapan çalışmalardaki metin içi tutarsızlıkların bir tenkidi için bkz. Nejla Günay, “İttihatçıların Türkleştirme Siyasetiyle İlgili İddialar ve Tarih Yazımındaki Çelişkiler”, *Atatürk Araştırma Merkezi Dergisi*, 30(88), 2014, ss. 115-158.

<sup>18</sup> Ermeni tehciri başta olmak üzere konu kapsamında hayli üretken olan, Taner Akçam'ın sıkça müracaat edilen eserlerinden *Ermeni Meselesi Hallolunmuştur*, İletişim Yayınları, İstanbul, 2010, isimli kitabında da benzer uygulamalar göze çarpmaktadır. (Kitabın alt başlığının da *Osmanlı Belgelerine Göre*, şeklinde başladığına dikkat çekmek gerekir ki, bu eserin ana kaynak grubunun büyük kısmını, Osmanlı arşiv malzemesi oluşturmaktadır) Burada konumuz bağlamında birkaç örnek vermek yeterli olacaktır. Eserin 39. ve 43. sayfaları arasındaki bahsin başlığı, “Etnik yapıyı temel alan nüfus sayımları ve haritalar hazırlandı” şeklindedir. Bu kısımda 40. sayfanın sonundan itibaren Ormanlı arşiv belgeleri kullanılarak mesele aydınlatılmaya çalışılmıştır. Ancak bu belgelerin önemli bir kısmının burada savunulan fikre dayanak olacak bir içerik taşımadığı anlaşılmaktadır. Mesela 41. sayfada taşra ile merkez arasında gerçekleşen yazışmalardan hareketle, bu dönemde uygulanan resmî nüfus politikasına dair genel çıkarımlar yapılmaktadır. Bu çıkarımların delili olarak da Devlet Arşivlerinde yer alan 3 adet belge gösterilmiştir. Çalışmanın hacmini aşmamak ve konudan sapmamak

Bunun yarattığı en büyük sakınca, kaynaktan üretilen sağlıksız bilgilerin, genel yorumlar yapmaya çalışan başka yazarlar tarafından, kaynakları kontrol edil(e)meden kullanılması ve böylece sıhhati şüpheli bilgilerin artık literatürde sorgulanmaksızın dolaşıma girmesidir.<sup>19</sup>

“Tarihi çarpıtmak”, aslında tarihi malzemeyi çarpıtmaktır. Araştırmacıların ulus devletlerin kuruluş sürecinde meydana gelen çatışmalara odaklanmaları ve bu sürece dair eldeki belgeleri yorumlamaları son derece normale de bunu yaparken yukarıda verilen örneklere benzer yöntemlere başvurulmasının, araştırmacıya en azından ciddi bir vicdanî sorumluluk yüklediği açıktır. Geçmişte hak gaspına uğradığı düşünülen insan veya toplumların acısını dile getirmek isterken, tarihi hadiselerden bîhaber başkalarının mağduriyetine yol açabilme ihtimali yok sayılmamalıdır. Doğal olarak tarih malzemesinin söylemediğini ona söyletenlerin, bu mağduriyetlerin oluşumunda bir rolleri olacaktır.

---

için tamamen çevirdiğimiz belge metinleri ile eserdeki metin ve belge kullanımının mukayese edildiği detaylara burada yer verilemeyecektir. Ancak Akçam'ın belgeleri kullanım şekli ve birer (yanlış)örnek üzerinden yapılan genellemeleri, bizzat belgelerin aslı ile karşılaştırmak için bkz. Akçam, *a.g.e.* s. 41 dipnot 8 ile BOA. DH. SN. THR. 1A/90; *a.g.e.* s. 41 dipnot 9 ile BOA. DH. SN. THR. 48/75 görüntü: 5, 12, 17-21, 23-24, 26-29, 31-32, 34, 37, 40-41, 48-49, 51, 57, 59-60 ve s. 41 dipnot 10 ile BOA. DH. SN. THR. 42/58.

<sup>19</sup> Bir örnek için bkz. Bahtiyar Mermertaş, “Osmanlı'dan Cumhuriyet'e Türkiye'de Ulus İnşası, Nüfus Sayımları ve Etnik Coğrafya”, *Mimar Sinan Üniversitesi, SBE Dergisi*, S. 12 Güz 2015, ss. 181-187. Mesela bu çalışmada öncelikle dünya yazınında kabul görmüş milliyetçilik tanımlamalarından hareketle genel bir çerçeve çizilmiş, ardından Türkiye'deki durum için Dündar ve Akçam'ın adı geçen eserlerindeki konuya dair verdiği bilgiler de sorgulanmadan kullanılmıştır.

## Sonuç

Devlet Arşivlerinde Dahiliye Nezareti Muhacirin Komisyonu fonunda bulunan 9 Mart 1915 tarihli bir belgeye göre, İskân-ı Aşaîr ve Muhacirîn Müdüriyeti tarafından yayımlanan bir talimatname ile ekinde bulunan cetveller kullanılarak, iki farklı şekilde 93 Harbinden Balkan Savaşı'na kadar ve Balkan Savaşı sonrasında gelen muhacirlerin tespitinin yapılacağı anlaşılmaktadır. Bu belge bazı açılardan önemli bulunarak incelenmiştir.

Talât Paşa'nın evrakı olarak yayımlanan doküman, yakın dönem göç ve iskân tarihi için çok mühim veriler sağlamaktadır. Bu çalışmada incelenen belge de muhtemelen söz konusu evrakın bilgi kaynaklarından birisidir.

Talimatnamenin muhtevası incelendiğinde devletin göçmen iskânından beklentileri görülebilmektir. Muhacirlerin nüfusları, sağlıklı biçimde yerleşip yerleşmedikleri, gelenlerin sosyal yapıları ve yerli ahali ile uyumları, milli kültüre adaptasyonları, yapılan harcamalar, vb. öğrenilmek istenmektedir.

Bundan başka söz konusu belge ve kurumun müdürü Şükrü Bey'in ifadeleri, 1915 yılına gelindiğinde yaklaşık yarım asırdır, çok kalabalık kitleleri kabul eden ve bunun için olağanüstü bir gayret gösterip büyük masraflar eden devletin, iskân kayıtlarını iyi muhafaza edemediğinin işareti olarak yorumlanmalıdır. Bu aynı zamanda modernleşme olarak ifade edilen dönemde, kurumsallaşmadaki yetersizliği göstermesi için de anlamlıdır.

Bugün dünyanın karşı karşıya kaldığı en önemli sorunlardan birisi olan, göçmenler/sığınmacılar/mülteciler meselesi, tarihteki göçlerin çok daha farklı bir gözle, yeniden ele alınmasının gerekliliğini ortaya koymuştur. Çalışmaların aynı bilgilerin tekrardan ibaret olmaması için yeni tarihî bulgulara, kanıtlara ihtiyaç vardır. Fakat bu kanıtlar geçmişte bir suçlu arama amacıyla, ön kabullü değerlendirmelere malzeme yapılmamalı, kendi bağlamında ve dönemin algıları çerçevesinde ele alınarak, tarihte olanı anlamak için kullanılmalıdır.

## Kaynaklar

BOA. DH. SN. THR. 1A/90.

BOA. DH. SN. THR. 42/58.

BOA. DH. SN. THR. 48/75.

BOA.DH.MHC. 76/22.

AKÇAM, T., *Ermeni Meselesi Hallolunmuştur*, İletişim Yayınları, İstanbul 2010.

AKTAR, A.-KIRMIZI, A., "Bon Pour l'Orient: Fuat Dünder'in Kitabını Deşifre Ederken", *Tarih ve Toplum Yeni Yaklaşımlar*, Bahar 2009, S. 8, s.157-186.

BARDAKÇI M., *Talât Paşa'nın Evrak-ı Metrûkesi*, Everest Yayınları, İstanbul 2009.

BERBER, F., *İmparatorluktan Cumhuriyet'e Manisa ve Göçler (1860-1960)*, Doktora Tezi, Ankara 2010.

BOZKURT, S., "Bir Toplumsal Mühendislik Kurumu Olarak Aşaîr ve Muhâcirin Müdiriyyet-i Umumiyesi", Doktora Tezi, İstanbul 2013.

ÇİÇEK, K., "Talat Paşa'nın Evrak-ı Metrûkesi, Belgeli, Yorumsuz Bir Kitabın Düşündürdükleri", *Uluslararası Hukuk ve Politika Dergisi*, 6(22), 2010, ss. 153-162.

DÜNDAR, F., "Ayhan Aktar ve Abdülhamit Kırmızı'ya Cevap", *Tarih ve Toplum Yeni Yaklaşımlar*, Güz 2009, S. 9, ss. 227-246.

DÜNDAR, F., "Talat Paşa'nın Evrak-ı Metrukesi'ni Okumak", *Toplumsal Tarih*, S. 196, Nisan 2010, ss. 92-96.

DÜNDAR, F., *İttihat Terakki'nin Müslümanları İskân Politikası (1913-1918)*, İletişim Yayınları, İstanbul 2002.

DÜNDAR, F., *Modern Türkiye'nin Şifresi, İttihat ve Terakki'nin Etnisite Mühendisliği (1913-1918)*, İletişim Yayınları, İstanbul 2008.

EFİLOĞLU, A., "Fuat Dünder'in Osmanlı Belgelerinde Kaybolan Modern Türkiye'nin Şifresi", *Belleten*, 74(270), 2010, ss. 531-570.

ERDEM, U., "Aşâir ve Muhâcirîn Müdüriyet-i Umûmiyesi (1913-1922)", *ZfWT*, 9(1), 2017, ss. 57-80.

ERDEM, U., *Osmanlı'dan Cumhuriyet'e Muhacir Komisyonları ve Faaliyetleri (1860-1923)*, Türk Tarih Kurumu Yayınları, Ankara 2018.

GÜNAY, N., "İttihatçıların Türkleştirme Siyasetiyle İlgili İddialar ve Tarih Yazımındaki Çelişkiler", *Atatürk Araştırma Merkezi Dergisi*, 30(88), 2014, ss. 115-158.

<https://www5.tbmm.gov.tr/tutanaklar/TUTANAK/MECLISIYAN/mad03ic02c002/mad03ic02c002ink038.pdf> (20.11.2021).

KOÇAK, C., *Tarihçinin Eleği*, Timaş Yayınları, İstanbul 2012.

MARTTİN, V., *Aşâir ve Muhâcirîn Müdüriyyet-i Umûmiyyesi Teşkilat Tarihi (1914-1922)*, Doktora Tezi, Ankara 2012.

MERMERTAŞ, B., "Osmanlı'dan Cumhuriyet'e Türkiye'de Ulus İnşası, Nüfus Sayımları ve Etnik Coğrafya", *Mimar Sinan Üniversitesi, SBE Dergisi*, S. 12 Güz 2015, ss. 181-187.

## Ekler

### Ek-I:

Meclis-i Ayân'da Şükrü Bey'in aptığı konuşmanın sadeleştirilmiş ve konu ile ilgili bölümleri

**Meclis-i Âyan Zabıt Ceridesi**  
**Devre: 3 / İçtima Senesi: 2 / 2. Cilt/ 38. İnikad**  
**23 Şubat 1331 (1915)<sup>20</sup>**

[<https://www5.tbmm.gov.tr/tutanaklar/Tutanak/MeclisiAyan/mad03ic02c002/mad03ic02c002ink038.pdf>. 260-271. (20.11.2021)]

*Aşâir ve Muhacirîn Müdüriyet-i Umumiyesi teşkiline dair kanun layihası'nın görüşmeleri esnasında cereyan eden konuşmalar*

#### **Reis Ahmet Rıza Bey:**

...Vakıa bizde şimdîye kadar Muhacirînin iskânı muntazam bir usul ve nizama tevfikân icra edilmemiş ve bundan dolayı Muhacirînin yarısı ölmüş ve belki hicret edenlerin kısm-ı azamı mahvolup gitmiştir. Bundan sonra hükümet, Muhacirînin emr-i iskânı hakkında yeni bir tarz düşünüyor, bunda muvaffak olur, olmaz orası pek belli değil.

(Teşkilatın memur işleri üzerine konuşma devam ediyor.)

...Muhacirînin ne yolda iskânı tasavvur edilmektedir? Şimdîye kadar tatbik ettikleri usulden ne gibi istifadeler edilmiş, bundan memleket, Muhacirîn ne istifade edecek? Bunlardan hiç bahis yok.

(harcamalar hakkında eleştiri ve fikirler ile malumat isteği)

#### **ŞÜKRÜ BEY (İskân-ı Aşâir ve Muhacirîn Müdiri Umumisi):**

(Önce Osmanlı'da muhacir işlerinin geçmişine dair bilgi veriyor. Kayıtların olmadığından bahsediyor)

“Çünkü merkezin teşkilatı yok. Bugüne kadar gelen muhacirlerin adedi mazbut değil. Şimdîye kadar ne kadar muhacir gelmiştir ne kadar yerleştirilmiştir diye arayacak olursak elimizde kati bir netice ve vesika-i tahririye bulamayız, hatta 1293 seferinden sonra da ne kadar muhacir gelmiş bunu da bilemeyiz, sonradan **anket suretiyle** bulabildik ki, yekunu iki yüz elli bin kişiye baliğ oluyor, bu miktarda yüzde yirmi noksan da var, sebebi de merkez teşkilatımız yok.

Merkezde teşkilat olmadığı için gelen Muhacirîn toplu olarak geliyor ve toplu olarak sevk olunuyor. Bunların menşei, sanatı, lisanı katiyen araştırılmıyor. Bu memuriyete ilk geldiğim zaman Taberiye Gölü'nün cenubundaki araziden Tırnovacık muhaciri imzası ile bir telgraf aldım. Tırnovacık, hatt-ı bahirden belki 800 metre yüksektir. Taberiye civarındaki arazi ise belki 50-60 metre münhattır. Bu muhacirler oraya getirilmiş ne için ne sebeple bunu kimse bilmez.

---

<sup>20</sup> Yanlış yazılmış, 1916 olmalı.



Şimdiye kadar bilfarz Selanik'ten bir kabile İstanbul'a geliyor halbuki o kabile arasında Boşnak, Selanikli, Manastırlı, Tunaboşlu, Edirne'den, Kırıkilise'den birçok muhacir bulunuyor, bunları heyet-i mecmuası ile Suriye'ye gönderiyorlar, şimdi bizim maksadımız bu hali ref' etmek, Muhacirini perişanîden kurtarmaktır yeni Muhacirîn sevk ve celbinde muntazam bir esas takip edilmelidir. Muhacirînin menşe'leri, sanatları itibariyle taksim ettirmeliyiz, bunun için de merkezde teşkilat yapmaya ihtiyaç vardır ve başka suretle temin edilemez fikrindeyim. Bunu Anadolu'yu gezdiğim zaman da re'y-ül ayn gördüm. Taşrada bu umura bakan Kaymakamlar, Mutasarrıflar, Valilerdir. Bir kaymakamın ahval-i adiyede kırık sekiz komisyonda riyaseti vardır. Kaymakamvezaif-i asliyesinden maada bu vezaif-i munzamasını ifa etmeye maddeten imkân yoktur. Muhacir işi ise ekseriya köylerden, şehirlerden uzak yerlerde olduğu için gezmeye mütevekkiftir. Fıtrat insanlardaki birçok havas-ı esasiyeyi izale ediyor, çalışkanlığı refediyor. Bir kere memleketinde bırakmış olduğu arazisinin beş para etmediğine kaali olarak gelmiş, yeni memlekete alışmamış acaba diğer bir tarafa gidersem daha iyi bir yer bulabilir miyim gibi daima gezmek, daima gitmek hasretini almış, yani biraz serseri olmuş, halbuki bunları iskân etmek lazım, bu maksadı tamamiyle temin etmek için her birinin başına bir memur tayin etmek icap eder. Tabii buna da imkân yoktur, taşrada bizim nokta-i nazarımızı icra edecek memurlarımıza, teşkilatta ihtiyacımız vardır. Muhacirîni göndereceğimiz yerlerdeki memurumuz o mahallin iklimini nazar-ı dikkate alarak iskân edecek. Bilhassa üç-beş sene bunu takip edecek. Halbuki şimdiki teşkilat ile böyle zannettiğim şeylerin yapılmasının imkânı yoktur. Kaymakamların vazifeleri çoktur, diğer memurlar zaten azdır, biz bunu o itibar ile ayırmak istedik. Memleketimizde külliyetli miktarda Muhacirîn vardır, yapılan istatistiklere göre bir sene zarfında memalik-i Osmaniye'ye 45 bin muhacir gelmiştir, hudutlarımız açıldıktan sonra geleceklerin miktarı muayyen değildir. Gelmiş olanları kaybetmemeye, hayatlarını temin etmeye aynı zamanda memlekete nafi bir unsur haline koymaya çalışıyoruz...

Diğer azaların konuşmaları ve Şükrü Bey'in verdiği cevaplar...

**ŞÜKRÜ BEY:**

"...Bizim bu işlerle meşgul bir Sevkiyat idaremiz var. Gelen Muhacirîni bir kere yazar; nerelidir, sanatı nedir, hastalığı var mıdır?..."

**REİS AHMET RIZA BEY:**

"Başka sorulacak sualler var mı? Müzakere kâfi diyelim mi?"

**M A H M U T PAŞA:**

"Aşiretlere dair bir şey söylemediler."

**REİS:**

"Bunun için müzakereye lüzum var mı?"

**M A H M U T PAŞA:**

"Aşâir iskânı başka türlüdür."

**ŞÜKRÜ BEY:**

Arz edeyim, memleketimizde âşîret hayatı İstanbul surunun haricinden başlar İzmit'ten ta Basraya kadar imtidat eder. Bunun birçok aksamı vardır. Bunlara muhtelif isimler verilmiştir. Meskûn, nîmmeskûn, seyyar, nimseyyar gibi. Bunların ne gibi esaslara müstenit olduğunu bilmiyorum. Aşiretlerin hüvviyet-ii içtimaiyyelerinden ziyade isimlerini aradım. Bunlar kimlerdir, isimleri nedir; bir türlü anlayamadık. Çalıştık, cetveller gönderdik, bu cetveller bir jandarma ifadesiyle bize tekrar geldi. Sorduğumuz, mezhebi nedir, âdeti nedir, nerede yatar, ne

yapar; bunlara cevap bir jandarma ifâdesinden ibaret kaldı. Tabî bunların hepsini kapadım. Bu defa kendim git-tim, dolaşım ve neticei tetkikatımda anladım ki, bizde âşîret iki kısımdır. Bir kısmı medeniyete yaklaşmış âşîret, diğêr kısmı seyyar aşirettir. Seferi ve hazeri aşiretler. Bunların hazerî olanlarının iskânı pek kolay olacaktır. Bendenizin en evvel gördüğüm aşiretlerden biri Şamar aşiretidir. Tetkikatım neticesinde anladım ki, birtakım firkalardan ibarettir. Bu firkalar arasındaki ittihat da gayet zayıftır. Bunların ittihadı bir yerde toplu bulunmak, diğêr bir aşiretin tahaccümünden kurtulmak için vücuda gelmiştir. Bunlara toprak verince yerleşecekler. Bunlardan başk a bir de büyük aşiretler vardır. Bunları muntika itibarıyla ayırmak lâzım geliyor. Bunlar da fikrimce üç muntıkaya taksim olunabilir. Bunlardan biri Irak, ikindi Suriye, üçüncü Arabistan şibh-i cezaire-sidir. Bunlar da ikiye taksim olunabilir. Bunların nimmeskûnları binnisbe daha kolay. Anadolu'da da birtakım aşiretlerimiz var. Türk ve Türkmen aşiretleri ve Kürtler. Bunların bazı iklim dolayısıyla aşiret haline girmiş. Çünkü yazın bulunduğu yaylada kışın oturmalarının imkânı yok. Bunlar için teşkilat-ı idariyye lâzım. Bunların hepsini iskân edelim demek belki mümkün değildir.”

Maddelerin okunması ve oylama...

## EK-II:

### TALİMATNAMENİN LATİN HARFLERİ İLE AYNEN ÇEVİRİSİ

#### BOA.DH.MHC. 76/22, 22 Rebiülahir 1333

#### BÂB-I ÂLÎ

#### DAHİLİYE NEZARETİ

#### İSKÂN-I AŞÂİR VE

#### MUHACİRİN MÜDİRİYYETİ

Umumî

1079 Hususî

Muhacîrin umur ve muamelâtının muhtelif tarz ve surette birbirini istihlaf eden komisyonlar marifetiyle tedvir ve temşiti şimdye kadar muntazam bir istatistik vücuda getirilmesine mani olmuştur. Halbuki müşahedat ve tedkikat-ı mazbutaya müstenîd malûmât ve ihσαιyata mevzu-ı tedkîk ve tenkîd olmayan hadisat-ı ictimaîyyeden kavaid-i umumiye istihrac ve tatbiki gayr-i kabil olduğu gibi mahazir-i meşhude ve hataiyyat-ı mevcudeden ictinabı tekeffül edebilecek bir usûl-i matrûde ve salimeye irca edilmedikçe celp ve iskân-ı muhacîrinden devletçe matlup ve muntazır olan gaye-i siyasiyye ve iktisadiyye istihsâl edilemeyeceğinden badema emr-i iskânın müşahedat-ı ameliyye müstenîd bir esas-ı ilmî dairesinde cereyanına hadîm olmak ve şimdye kadar gelen muhacirinin mikdarı, lisan ve milliyetleri, san'at ve iştigalleri ve Ahvâl-i sıhhiye ve iktisadiyyeleri ile hususat-ı saire-i iskâniyeleri hakkında malûmât-ı sahihe istihsâl ederek hataiyyat-ı mevcudenin temadî ve tekerrürüne manî olabilmek maksadıyla biri Doksanüç Harbinden Balkan Harbinin bidayetine kadar vürüd edenlere ve diğêri de Balkan Harbinden sonra gelen muhacîrine ait olmak üzere esasat-ı tahkîkiyyeyi ihtiva eden iki kıta numune cedavil-i mezkûrenin suret-i imlâsı hakkında ayrı ayrı tertip kılınan iki kıta talimatnameden mikdar-ı kafisi tesyar kılınmıştır. Vesait ve vesaik-i resmîyenin keyfiyet ve mahiyet-i hazırası da nazar-ı dikkate

alınarak gayet basit bir tarzda tertip olunan mezkûr numunenin acilen muhacîr bulunan mahallere tevziyle nihayet iki aya kadar arkasının alınmasına himmet ve bu babda bizzat takib-i keyfiyete bezl-i makderet buyrulması hassaten temenni olunur ol babda...

## 22 Rebiülahir 333 ve 25 Şubat 330 Dahiliye Nazırı Namına Müsteşar

### BÂB-I ÂLÎ DAHİLİYE NEZARETİ İSKÂN-I AŞÂİR VE MUHACİRİN MÜDİRİYETİ

#### Balkan Harbinden Mukaddem Vürûd Eden Muhacîrine Ait Cedvelin

##### Suret ve Tarz-ı İmlâsı Hakkında Talimatnamedir

**1)Muhacîrinin Hîn-i İskânlarındaki Mikdarı:** Muhacîrinin hîn-i iskândaki mikdarının ala vechi's sıhha tayîni bu cedvelin tertibinde istihsâl ve iktitafi matlup gayeyi temine ve hâlât-ı müstakbelede mahazir ve hatayıyat-ı meşhude ve mevcudeyi men ve izaleye hadim olacaktır. Gerçi sinin-i muhtelifede iskânları icra kılınmış olan muhacîrinin halen tayîn-i mikdarlarındaki müşkilat kabil-i inkâr değilse de muhacîrin meskûn bulunan mahallerde, bu babda vesaik-i mazbuta mevcûd bulunmadığı halde, köy ihtiyarlarından ve sicill-i nüfus kaydından istihsâl-i malûmât bir dereceye kadar bu müşkili izale edecektir.

**2)Muhacîrinin Hal-i Hazırda Mikdarı:** Bu babda malûmât-ı sahihe istihsâli için nüfus kuyudatına müracaat ve icab eder ise mahallinde de tedkîkat ve tahkîkat ifasıyla tayîni kabildir. Birinci ve ikinci maddelerin şu suretle tayîni şimdiye kadar iskân hususunda vukû bulan hatayıyattan ictinabı tekeffül edecektir.

**3)İskân Olundukları Karyenin İsmi:** Muhacîrinin elyevm meskûn oldukları mahaller nüfus kuyudatına müracaat ve mahallinde cüz'î tedkîkat ifasıyla tayîn edilebilecektir. Ancak iskân olunan muhacîrinin umumu için köy teşkil edilmediği ve bunlar müteferrikan kasabada veya köylerde de iskân vakî olduğu için bunların elyevm buldukları mahallere nazaran cedvele derci ve ayrı köy teşkil olunarak iskân olunanlar, merkezce de anlaşabilmek için, mülâhazat hanesinde ayrıca izahat-ı kâfiye itası icab eder.

**4)Muhacîrinin Memleketleri ve Millîyetleri:** Nüfus kuyudatında tescil edilmiş olan muhacîrin-i merkumenin bittabî memleket-i kadîmeleri ve lisan ve millîyetleri de muharrer olacağından bu babda sıhhate karîb malûmât istihsâli kabildir. Ancak bir mahalde iskân olunan muhacîrin yalnız bir memleket ahalisinden olmayacağına nazaran cedvelin esna-yı tahrîr ve imlâsında muhacîrinin memleketleri nazar-ı itibara alınarak ayrı ayrı derc olunmak iktiza eder.

**5)Muhacîrinin İskânlarından Milli, İctimai Hâsıl olan Netice:** Bu cedvelin imlâsında en ziyade nazar-ı dikkate alınacak mesele-i esasiye ve bu istatistikin tanzîminden muntazır olan faide-i aslîye muhitin lisan ve ırkları başka muhacîrinin üzerindeki derece-i tesirini ve hâsıl olan netice-i ictimaîyyeyi tayînden ibarettir. Mesela Çerkes ve Boşnak muhacîrler elyevm lisan-ı aslîleri olan Çerkesçe ve Boşnakça mı tekellüm ediyorlar yoksa Türkçe mi görüşüyorlar veyahut Çerkesçe ve Boşnakça görüştükleri halde Türkçeyi öğrenmişler midir? Kıyafet-i aslîlerinde tebdîl ve münasebat-ı aileviye ve adât-ı millîyyelerinde tahvîl var mıdır? Tebdîl veya adem-i tahvîle sebep nedir? Ahvâl-i ziraîyye ve iktisadîyyelerinde terakkî veya tedenni mi meşhuddur, terfih ve terakkîleri neye

mütevakkıftır. Bu mesail-i ictimaiyyenin halli tevhid ve temsil-i millî esasatını ihzara en büyük bir âmil olacağı cihetle bu hususatın bizzat nahiye müdürleri ve kaymakamlar ile salahiyetdâr zevât tarafından tahkîki ve cedveli tanzîm edecek mahallin en büyük mülkiye memurunun tedkîk ve irâd-ı mütâlâası muktezîdir.

**6)Nüfustaki Tenâkus ve Sebebi:** Bu hanenin imlâsı muhacîrin Ahvâl-i sıhhiyesini tedkîk ve tayînden ibarettir. Memurîn-i sıhhiyenin inzîmam-ı mütâlââtıyla ikmâli tabii olan bu malûmât muhacîrin sevk ve iskânında ve köy ve hanelerinin te'sis ve inşasında tatbiki iktiza eden fevaid-i sıhhiyenin tayînine medar olacaktır.

**7)Muhacîrinin İskânları İçin İhtiyar Olunan Masarîf:** Maliye kuyudatı bu babda icab eden malûmâtın istihsaline kâfi olmak icab eder ise de ahvâl ve ilcâat veya noksaniye-i muamelât ve kuyudat dolayısıyla bu suretle sarfiyat mikdarının tayîni kabil olamadığı surette mahaldeki tahkikata ibtina edecek malûmâtın takribî surette derci zarurî ve mamafih mülâhazat hanesinde bu babda izahat-ı kâfiye itası lazımdır.

Talimatnamenin merbut olduğu tahrîrat-ı umumiyyede beyan olduğu vecihle cedvele derc olunacak malûmât 93 senesi Rus Harbini müteakîb Balkan Harbinin bidayetine kadar vürûd eden muhacîrine ait olacak ve bu babdaki malûmât nihayet iki ay zarfında istihsâl olunarak cedveller iade kılınacaktır.

**BÂB-I ÂLÎ**  
**DAHİLİYE NEZARETİ**  
İSKÂN-I AŞÂİR VE  
MUHACİRİN MÜDİRİYETİ

**Balkan Harbini Müteakîb Vürûd Eden Muhacîrine Ait Cedvelin**

**Suret-i İmlâsı Hakkında Talimatnamedir**

**1)Vürûd Eden Muhacîrinin Mikdarı:** Bu haneye derc olunacak nüfus Balkan Harbinden sonra vürûd eden ve 1330 senesi Şubat nihayetinde elyevm mevcûd bulunan muhacîrine ait olacak ve iskân olunan muhacîrin ile henüz iskân edilemeyenler dahil olacaktır. Bu hanenin cedvele dercindeki maksad-ı ulâ Balkan Harbini müteakîb başlayan muhaceretin halen balîğ olduğu mikdarını tayîn etmektir. Ancak muhacîrin idareleri kuyudatı yalnız iskân için müracaat ve bir suretle kayıtlarını icra ettirmiş olanlara ait olduğu için bittabî yalnız mezkûr kuyudata istinaden derc olunacak erkam-ı muhaceret-i umumiye mikdarını tayîn edemez. Binaenaleyh muhacîrin üç sınıfa taksim edilerek derc ve bu babda devair-i saire kuyudatına da müracaat olunması iktiza eder. Şöyle ki: Birincisi; ashab-ı servet ve yesardan olup hiçbir suretle muavenet-i hükümete arz-ı ihtiyaç etmemiş ve muhacîrin idarelerine müracaatla iskânlarını talep ve kayıtlarını icra ettirmemiş olanlar, ikincisi; memur olup muhacirin misillü iskânlarına imkân-ı kanunî mevcûd olmadığı cihetle müracaatları sebk etmemiş olanlar, üçüncüsü de müctemian veya münferidan ihtiyar-ı hicret edip muavenet-i hükümete müracaat, iaşe ve iskânlarını talep edenlerdir. Birinci ve ikinci kısımdan olanların mikdarı elyevm memur oldukları devair ile sakin oldukları mahallerde tedkîkat ve tahkîkat ifa ve nüfus kuyudatına müracaat edilmesi suretiyle üçüncü kısmın muhacîrin idareleri kuyudatıyla tayîn edebilir.

**2)Muhacîrin-i Merkumeden İskân Olunanlar Mikdarı ve Hususat-ı Saireleri:** [iki senelik muamelât-ı iskâniyyeyi ihtiva edecek bu malûmâtın sıhhatle derci lazımdır.]

**3)Muhacîrin-i Mevcudenin İrk ve Lisanlarının Sıhhatle Derci:** (bi-l-ahire tashihan vakî olacak tevziata esas olacağı için) lazımdır.

**4)Sarfıyat-ı Müsmirenin Nevi:** Müsmir sarfıyat; inşa olunan hane, mektep, cami masrafları, alat-ı zirâfiyye, hayvanat, araba, tohumluk zahire ve ehl-i sanattan olanlara verilen sermaye ve iştıra edilen arazi bedelatından ibarettir. Bu babda muhacîrin ve maliye daireleri kuyudatına bil-müracaa sarfıyat-ı mezkûrenin tefrik ve tayîni mümkündür. Bu babda derc olunacak malûmâtın harp bidayetinden 330 Şubatı nihayetine kadar ait hesabâtı muhtevi olması iktiza edeceğinden bu babda yanlışlığa meydan verilmemesi tekrar olunur.

**5)Sarfıyat-ı Gayri Müsmirenin Nevi:** Bu faslı teşkil eden sarfıyat iâşe, sevk, memurîn maşatı, harcırah ve yevmiye, hane han icarı, mualecat ve techîz ve tekfîn masraflarıdır. Fakat bunda dikkat edilecek cihet-i sarfıyatın ait olduğu fasıllara taksimidir. Bil-faraza bir köyde yapılan inşaat esnasında istihdam olunan amele yevmiyeleri masarif-i müsmireye dahil olması icab edeceğinden harcırah ve yevmiye fasıllarına derc edilmemesi iktiza eden ve keza tedarik olunan kerestenin muhafaza ve tohumluk zahirenin havalandırılması veya bir mahale nakli için ihtiyar olunacak masarifin inşaat veya tohumluk zahire sütununa geçirilmesi ve binaenaleyh sarfıyatın fusul-i mütenevviaya esna-yı tefrikinde bu cihetin nazar-ı dikkatden durr bulundurulmaması icab eder. Bundan başka tab' yanlışlığı olarak cedvelde memurin maaşat ve harcırahı tevhid edilmiş ise de bu iki masraf, başka başka olduğuna göre sarfıyat-ı mezkûrenin mikdarı cedvel zirine yazılacak şerhde zikr olunmak suretiyle noksan-ı vakıanın tadili muktezi görülmektedir.

**6)Cedvellerin hangi mahale ait olduğu anlaşılabilmek için cedvel bâlâsında vilâyet, sancak, kaza ve nahiyenin isimleri de zikr olunmalıdır.**

**7)Muhacîr iskân edilen her köyün ahvâl-i tabiyyesi yani dağlık mıdır? ova mıdır? bataklık mıdır? orman dahilinde midir bir dereceye kadar tasrih edilmelidir. Ahvâl ve kabiliyet-i zirâfiyyesi dahi ayrıca derc edilmelidir.**

**8)Cedvellerin zirî mahalleri muhacîrin komisyonu heyeti tarafından zat mühürleriyle tahtîm edilecek ve nahiyeye müdürleri, kaymakamlar, mutasarrıf ve valiler tarafından tasdik olunacaktır.**

**9)Bazı vilayat ve elviyede mevcûd olduğu üzere muhacîrinden bir kısmı Rum ve Bulgardan metruk emlâk ve arazide iskân edilmiş olduklarından bu gibilere tevzi olunan emlâk ve arazisinin mikdarı hakkında derc olunacak malûmât esnasında bu cihetin tefrikine itina olunması lazımdır.**

**10)Her karye ve mahallin muamelât-ı iskâniye ve hususat-ı sairesine ait muamelât ve mütâlâât cedveli zirine derc edilmelidir. Kaza ve liva ve vilayet umur-ı muhacîrine ait mütâlâât-ı umumiyenin ayrıca bir rapor şeklinde tanzîm ve cedvele rabtı muktezidir.**

Bil-münasebe diğer maddelerde beyan olduğu vecihle cedvellere dahil olacak malûmât Balkan Harbinden 330 senesi Şubat gayesine kadar olan vukûat-ı iskâniyeyi muhtevî olmasına itina edilmesi icab eder vukûat-ı salife sıhhatle tayîn ve tesbit olunursa bittabî sene-i atiyede talep olunacak malûmât geçen bir seneye ait olacak ve bu suretle cedvel tanzîmi de kolaylaşacaktır.

**EK-III:**  
**TALİMATNAME METNİNİN SADELEŞTİRİLMİŞ ŞEKLİ**  
**BOA. DH.MHC. 76/22**

**BÂB-I ÂLÎ**

**DAHİLİYE NEZARETİ**

**İSKÂN-I AŞÂİR VE MUHACİRİN MÜDİRİYETİ**

**9 Mart 1915**

**ÜST YAZI**

Muhacir işlemlerinde muntazam bir istatistik (ya da istatistikî veriler) ortaya konulmamasının sebebi önceki komisyonların birbirini takip eden yöntem ve şekillerinin farklılık göstermesidir.

Sosyal hadiselerden genel kurallar çıkarmak ve bunları uygulamak, gözlem ve incelemelerin kayda alınması ile mümkündür. Hataları beraberinde getiren usul terk edilmedikçe devletin muhacir iskânından beklediği siyasi ve iktisadî sonuçlar ortaya çıkmayacaktır.

Bundan böyle iskân işini tecrübelerle dayalı ve ilmi esaslar çerçevesinde sürdürebilmek ve muhacirlerin sayıları, dil ve milliyetleri, meslekleri, sağlık durumları, ekonomik seviyeleri ve iskâna dair diğer hususlar hakkında sahit bilgiler elde etmek, hataların devamına mani olmak amacıyla: birincisi, Doksanüç Harbinden Balkan Savaşı'nın başlangıcına kadar gelenlere, diğeri Balkan savaşı sonrası gelenlere ait olmak üzere hazırlanacak, araştırma sonuçlarını içeren iki adet cetvelden yeteri kadar gönderilmiştir.

Resmî araç ve gereç durumu da dikkate alınarak gayet basit bir tarzda tertip olunmuşlardır. Bunlar acilen muhacir bulunan yerlere dağıtılmalı ve en geç 2 ay süre içinde bitirilmesine gayret gösterilmelidir.

**BALKAN HARBİNDEN ÖNCE GELEN MUHACİRLERE AİT CETVELİN  
BİÇİMİ VE YAZIM TARZI HAKKINDA TALİMATNAMEDİR**

**1) Muhacirlerin İskânları Sırasındaki Miktarı**

Muhacirlerin iskânları esnasındaki miktarlarının sağlıklı olarak belirlenmesi bu cetvelin hazırlanmasından beklenen gayeyi temin edecek ve yanlışlıkların düzeltilmesini sağlayacaktır. Gerçi çeşitli yıllarda iskân edilen muhacirlerin miktarını tespit etmek zor olsa da muhacirlerle meskun yerlerde yazılı kayıtlar olmamasına rağmen köy ihtiyaçlarından ve nüfus kayıtlarından çıkacak bilgiler bir dereceye kadar bu müşkili giderecektir.

**2) Muhacirlerin Hal-i Hazırdaki Miktarı**

Bunun için nüfus kayıtlarına müracaat etmek gerekse de mahallinde inceleme ile tespit mümkündür. Bu iki maddenin uygulanması şimdiye kadar iskân hususunda ortaya çıkan hataların giderilmesini sağlayacaktır.

**3) İskân Oldukları Karyenin İsmi**

Muhacirlerin bugün meskûn oldukları yerler nüfus kayıtlarından ve yerinde yapılacak küçük bir inceleme ile tespit edilebilir. Ancak muhacirlerin tamamı için ayrı köyler kurulmayıp bir kısmı farklı köy ve kasabalarda iskân edildiğinden bugünkü yerleri cetvele dahil edilirken ayrı köy kurularak iskân edilenler, cetvelin açıklamalar kısmında belirtilmelidir.

**4) Muhacirlerin Memleketleri ve Milliyetleri**

Nüfus kayıtlarında muhacirlerin eski memleketleri, dil ve milliyetleri yazılı olacağı için bu konuda bilgi edinmek mümkündür. Ancak bazı yerlerdeki muhacirlerin hepsi aynı memleketten gelmiş olamayabileceği için cetvelin yazımında buna dikkat edilmeli ve ayrı ayrı yazılmalıdır.

### **5) Muhacirlerin İskânından Hasıl Olan Milli ve Sosyal Netice**

Cetvelin hazırlanmasında dikkat edilecek en önemli nokta ve bu istatistiğin tanziminden beklenen esas fayda, çevrenin dil ve ırkları farklı olan muhacirler üzerindeki etkisi ve ortaya çıkan sosyal sonucun tayin edilmesidir. Örneğin Çerkes ve Boşnak muhacirler bugün anadilleri olan Çerkesçe ve Boşnakça mı konuşuyorlar yoksa Türkçe mi konuşuyorlar? Yahut Çerkesçe ve Boşnakça görüştüğü (kendi aralarındaki günlük konuşma kastediliyor olmalı) halde Türkçe öğrenmişler mi? Geleneksel kıyafetlerinde, ailevi ilişkilerinde ve milli adetlerinde bir değişim var mı? Yok ise sebebi nedir? Zirai ve iktisadi durumlarında gelişme veya gerileme gözlenmekte midir? Rahatlık ve ilerlemeleri neye bağlıdır?

Bu sosyal meselelerin çözümü tevhit (birlik) ve temsil-i milli (milli benzeşme) esaslarını hazırlamaya en büyük etken olacağı için bu hususta bizzat nahiye müdürleri ve kaymakamlar ile yetkili kişiler tarafından, cetveli hazırlayacak (dolduracak) bölgenin en büyük mülki memurunun inceleme yapması ve görüş bildirmesi gerekmektedir.

### **6) Nüfustaki Eksilme ve Sebebi**

Bu hanenin yazımı muhacirlerin sağlık durumlarını tespit etmek içindir. Sağlık görevlilerinin de görüşlerini eklemesiyle tamamlanacak olan bilgiler, muhacirlerin sevk ve iskânında, köy ve hanelerin yapımında uygulanması gereken sıhhi hususların bilinmesini sağlayacaktır.

### **7)Muhacirlerin İskânları İçin Gereken Masraflar**

Maliye kayıtları bu konuda gerekli bilgilerin sağlanması için yeterliyse de mevcut durumun, gerekliliklerin ve eksik işlemlerin ve kayıtların dolayısıyla sarfiyat miktarının tayini mümkün olmadığı için yerinde incelemeye dayanan bilgilerin en yakın biçimde yansıtılması ve açıklamalar kısmında bu yönde bilgi verilmesi lazımdır.

Talimatnamenin ekli olduğu genel yazışmada (üst yazıda) açıklandığı gibi cetvele dahil edilecek bilgiler 93 Harbinden Balkan Savaşı başlangıcına kadar gelen muhacirlere ait olacak ve iki ay içinde hazırlanacak cetveller iade edilecektir.

## **BALKAN HARBİ SONRASINDA GELEN MUHACİRLERE AİT CETVELİN YAZIM ŞEKLİ HAKKINDA TALİMATNAMEDİR**

### **1)Gelen Muhacirlerin Miktarı**

Bu haneye yazılacak olan nüfus Balkan Harbinden sonra gelen ve 1330 Şubat sonunda mevcut bulunan iskân edilen ve edilemeyen muhacirlere ait olacaktır. Bu hanenin cetvele konulmasının birinci amacı Balkan Harbini müteakiben başlayan göçün şu an ulaştığı miktarı tayin etmektir.

Ancak Muhacir'in idarelerinin kayıtları yalnız iskân için müracaat edenler veya bir şekilde kayıtlarını yaptıranları içerdiğinden bu kayıtlara dayanan sayılar göçün toplam sayılarını göstermez.

Bu yüzden muhacirler üç sınıfa ayrılarak yazılmalı ve önceki dönemlerin kayıtlarına da bakılmalıdır. Şöyle ki;

Birincisi: Varlıklı kimseler olup, hiçbir şekilde hükümet yardımı talep etmeyen ve muhacir idarelerine başvurmamış olanlar,

İkincisi: Memur olanlar. Bunların muhacirler gibi kanuni olarak iskânlarına imkân olmadığından başvuruları kayda geçmemiştir.

Üçüncüsü: Toplu halde veya şahsen göç etmek durumunda kalıp hükümet yardımına müracaat edip işe ve iskân talep edenlerdir.

Birinci ve ikinci kısımdan olanların miktarı bugün memur oldukları daireler ve oturdukları mahallerde inceleme ve nüfus kayıtlarına bakmak suretiyle, üçüncü kısım ise Muhacirîn idareleri kayıtlarıyla tespit edilebilir.

## **2) Muhacirlerden İskân Olunanların Miktarı ve Diğer Özellikleri**

İki senelik iskân işlemlerini ihtiva edecek şekilde bu bilgilerin sağlıklı hale getirilmesi gerekir.

## **3) Muhacirlerin Irk ve Dillerinin Sağlıklı Olarak Belirlenmesi**

Sonradan sahih biçimde gerçekleşecek dağıtımına esas olacağı için lazımdır.

## **4) Sarfiyat-ı Müsmire'nin Türü**

Müsmir sarfiyat; hane, mektep, camii inşası masrafları, ziraat aletleri, hayvan, araba, tohumluk zahire ve sanat ehline verilen sermaye ve satın alınan arazinin bedelinden ibarettir. Bu yönde Muhacirîn ve maliye dairelerinin kayıtlarına başvurularak söz konusu sarfiyatın tespiti mümkündür. Elde edilecek bilgilerin harp başından 330 senesi Şubat sonuna kadar olması gerekir. Buna dikkat edilmeli, yanlışlık yapılmamalıdır.

## **5) Sarfiyat-ı Gayri Müsmirenin Türü**

Bunlar da işe, sevk, memur maaş, harcırah ve yevmiyeleri; hane, han kiralari; ilaç, cihaz ve cenaze harcamalarıdır. Burada harcamaların ait olduğu kalemlere göre ayrılması gerekir.

Örneğin, bir köyde yapılan inşaat sırasında istihdam edilen amelelerin yevmiyeleri müsmir masraflara (4. madde) dahil edilmeli, harcırah ve yevmiye kalemlerine kaydedilmemelidir. Veya tedarik edilen kerestenin korunması, tohumluk zahirenin havalandırılması yahut nakli için yapılan masraflar, inşaat veya tohumluk zahire sütununa geçirilmelidir. Bu yüzden harcamaların çeşitli kalemlere ayrılmasında bu durumlara dikkat edilmesi gerekir.

Bundan başka baskı hatası olarak cetvelde memur maaşları ve harcırahlar birleştirilmiş ise de bu iki masraf başka başka olduğu için belirtilen harcamaların miktarı cetvelin altına yazılacak ve not düşülerek yapılan eksiklik düzeltilecektir.

**6)** Cetvellerin nereye ait olduğunun anlaşılabilmesi için üst kısımda vilayet, sancak, kaza ve nahiyenin adı yazılmalıdır.

**7)** Muhacir iskân edilen her köyün coğrafi özellikleri (dağlık, ova, bataklık, orman içi) açıklanmalıdır. Zirai durumu ve potansiyeli de ayrıca belirtilmelidir.

**8)** Cetvellerin alt kısımları muhacir komisyonu heyeti tarafından kişisel mühürleriyle mühürlenecek, nahiyeye müdürü, kaymakam, mutasarrıf ve valilerce tasdik edilecektir.

**9)** Bazı vilayet ve livalarda muhacirler Rum veya Bulgarlardan kalan metruk emlâk ve arazide yerleştirilmişlerdir. Benzer durumdakilere dağıtılan emlâk ve arazinin miktarının belirtilmesi sırasında buna dikkat etmek gerekir.

**10)** Her köy ve mahallin iskân işlemleri ve diğer hususlara ait işlem ve görüşler cetvel altına eklenmelidir. Kaza, liva ve vilayetlerdeki muhacir işlerine ait genel görüşler ise ayrıca bir rapor halinde düzenlenip cetvele eklenmelidir.



Açıklandığı gibi, cetvellere girilecek bilgilerin Balkan Harbinden 330 senesi Şubat sonuna kadarki iskân işlerini kapsamına dikkat edilmelidir. Önceki vukuat sağlıklı bir şekilde tespit edilirse, tabii ki, gelecek sene istenecek bilgiler geçen bir seneye ait olacak ve bu suretle cetvel düzenlemek kolay olacaktır.

**EK-IV:**  
**TALİMATNAME EKİNDE YER ALAN**  
**CETVEL FORMUNUN ÇEVİRİSİ**

**CETVEL.1-A (Defterin Aslında Sağ Sayfa)**

<b>Osmanlı Rus Muharebe-i Zalesi Neticesinde Balkan Harb-i Zail-i Olan 327 Senesi Nihayetine Kadar</b>											
<b>Vürûd İden ve İskânları İcra Kılınan Muhacîrinin</b>											
Hîn-i İskândaki Mikdarı				Hal-i Hazıradaki Mikdarları				İskân Oldukları Karyenin İsmi	Millet-i Asliyeleri ve Lisan ve Milliyetleri	İskânlarından Bu Ana Değîn Millî ve İctimaî Hâsıl Olan Netice	Nüfusda Tenakıs Varsa Sebebi
Nüfus Zükûr	İnas	Yekûn	Hane	Zükûr	İnas	Yekûn	Hane				

**CETVEL.1-B (Defterin Aslında Sol Sayfa)**

<b>Bu Babda İhtiyar Olunan Sarfiyat</b>				<b>Mûlahazat</b>	
İskân ve İnşaat Masrafı		Mübâyâa Olunan Çiftlikât ve Arazi Esmânı			
Para	Guruş	Para	Guruş		

**CETVEL.2-A (Defterin Aslında Sağ Sayfa)**

**(Soldan) 1. Blok**

<b>Vürûd İden Muhacîrinin Mikdarı</b>							
Nüfus Zükûr	Nüfus İnas	Yekûn	Hane	Memleket-i Kadîmeleri			
				Vilayeti	Sancağı	Kazası	Karyesi
Aded	Aded						

**2. Blok**

<b>Lisân ve Milliyetleri</b>	

**3. Blok**

İskân Olunanların Mikdarı													
Nüfus				Memleket-i Kadîmeleri				Mahall-i İskânları					
Zükür	İnas	Yekûn	Hane	Vilayeti	Sancağı	Kazası	Karyesi	Vilayeti	Sancağı	Kazası	Karyesi	Mevkii	Tarih-i İskânı

**4. Blok**

Tahsîs ve İtâ Kılınan Arazinin		
Mikdarı Dönümü	Mevkiinin İsmi	Yeniden Karye Teşkil Olunmuşsa İsmi

**5. Blok**

İnşa Olunan		
Hane	Camîi	Mekteb

**CETVEL.2-B (Defterin Aşında Sol Sayfa)****Soldan 1. Blok**

İnşaat ve İskân Masrafı	
Para	Guruş

**2. Blok**

Sarfiyât-ı Müsmîrenin Nev'i											
Alât-ı Ziraîyye		Araba Bedeli		Hayvanat-ı Ziraîyye		Tohumluk Zahire		Ehl-i San'atdan Olanlara Verilen Sermaye		Sarfiyât-ı Müsmîre Yekûnu	
Bedeli	Adedi	Bedeli	Adedi	Bedeli	Adedi	Bedeli	Kıyyesi	Para	Guruş	Para	Guruş

**3. Blok**

Sarfiyat-ı Gayri Müsmîrenin Nevi				
İaşe Masrafı	Sevk Masrafı ve	Memurîn Maâşâtı	Techîz ve Tekfîn	Sarfiyat-ı Gayr-i

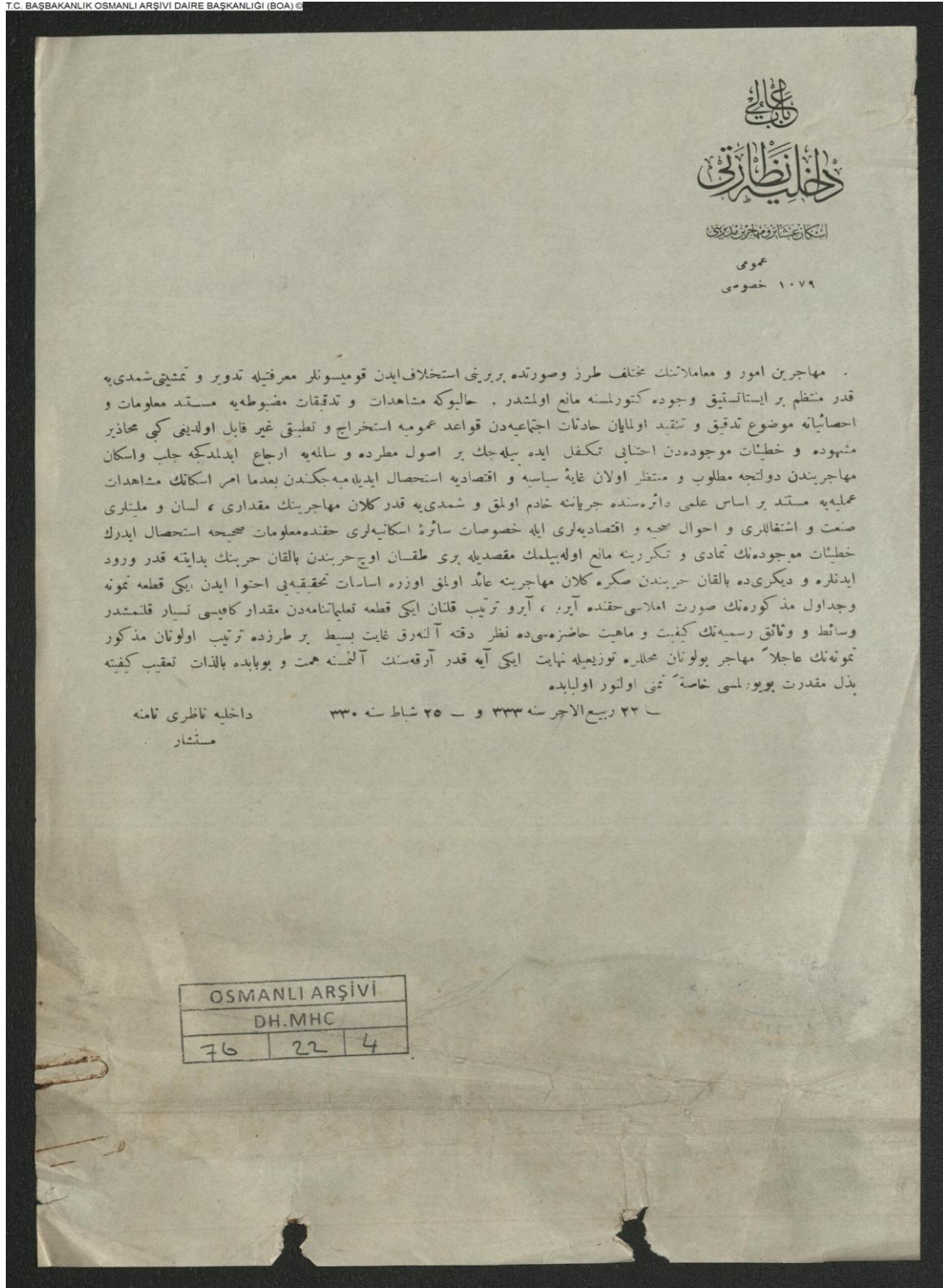
		Mesarif-i Mütferrika		ve Harcırâhı		ve İcraa-yı Tıbbiye Masrafı		Müsmîrenin Yekûnu	
Para	Guruş	Para	Guruş	Para	Guruş	Para	Guruş	Para	Guruş

**4. Blok**

<b>Muhacîrinden Kabl-el İskân Defatirleri Vuku Bulan</b>		
Mikdarı		Memleketleri
Nüfus Zükûr	İnas	

## EK-V: TALİMATNAME VE CETVELLERİN ASLI

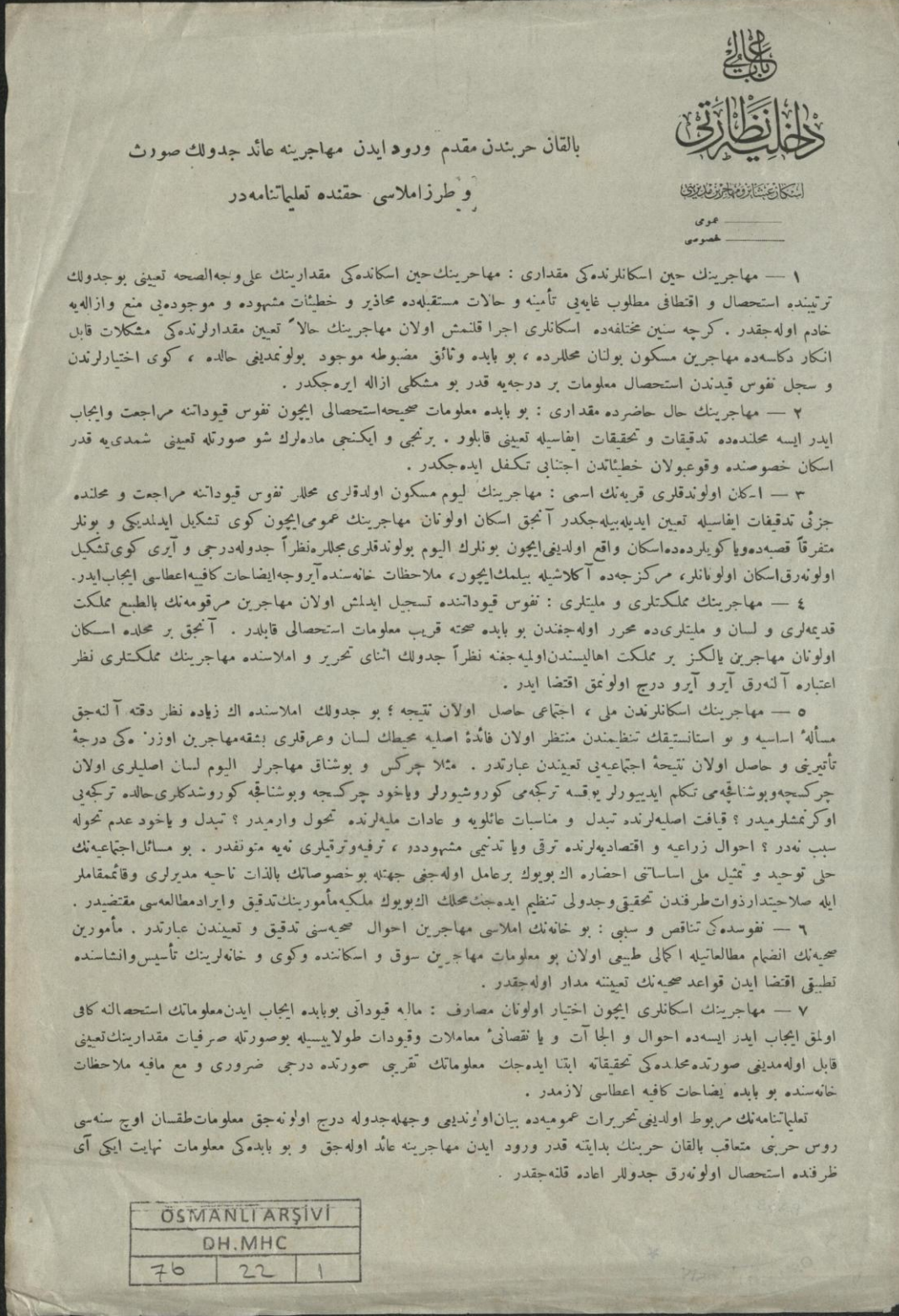
T.C. BAŞBAKANLIK OSMANLI ARŞİVİ DAİRE BAŞKANLIĞI (BOA) E



DH.MHC.00076.00022.004

ÜST YAZI



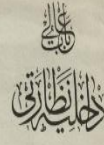


DH.MHC.00076.00022.001

**BALKAN HARBİNDEN MUKADDEME VÜRÛD EDEN MUHACİRİNE AİT CEDVELİN  
SURET VE TARZ-I İMLÂSİ HAKKINDA TALİMATNAMEDİR**

2

OSMANLI ARŞİVİ		
DH.MHC		
76	22	5

2vnl  
(2sh f box)

İttihâdî Harbî Menâcib ve Rodu İbân Mâhâricine Eâldü Çödlük Sordut

Amâlîsî Hattüde Tâlibâtname'dür

تاریخ  
رقم

- ۷- مهاجر اسکان ایملان هر کویک احوال طبیعی یعنی طاققصیدر؟ اوومیدر؟ بیاقلقصیدر، اورمان داخدهمیدر، بردرجه قدر تصریح ایمللدر احوال وقبات ذراعیمی دخی آروجه درج ایمللدر .
- ۸- جدولک زری عکلمری مهاجرین قومیسویو هفتی طرفدن ذات مهرله تخیم ایلهجک و ناهجه مدبرلری، فاقمغانلر، متصرف وواللر طرفدن تصدیق اولهچقدر .
- ۹- بعضی ولایات اولویده موجود اولینی اوزره مهاجریندن بر قسمی روم وبلغارین متروک املاک و اراضیده اسکان ایملش اولهقفلریند بو کیلوره توزیع اولونان املاک و اراضیسک مقداری حقدقه درج اولویجق معلومات اساسنده بوجهنک تقریقه اتنا اولونسی لازمدر .
- ۱۰- هرقریه وعتک معاملان اسکان وخصوصات سائرست عالد معلومات ومعاملان جدولی زیرنه درج ایمللدر . قضا وولا ولایات امور مهاجرینه عالد معاملات عمومیک آریجه بر راپور شکنده تنظیم وجدوله ریبطی مقصددر .
- بانتاسب دیگر مادهلرده بیان اولونیدی وجهه جدوللره داخل اولهجق معلومات باقنل حریندن ۳۳۰ سمس شیاط ناهجه قدر اولان وتوعات اسکانی عمتوی اولسه اتنا ایملسی ایجاب ایدر وتوقات سالنه حتمه تعیین وثقیتم اولوورسه بالبع سنه آتیده طلب اولویجق معلومات کین رسایه عالد اولهجق زیورصورته جدول تنظیمده قولایلاشهچقدر .

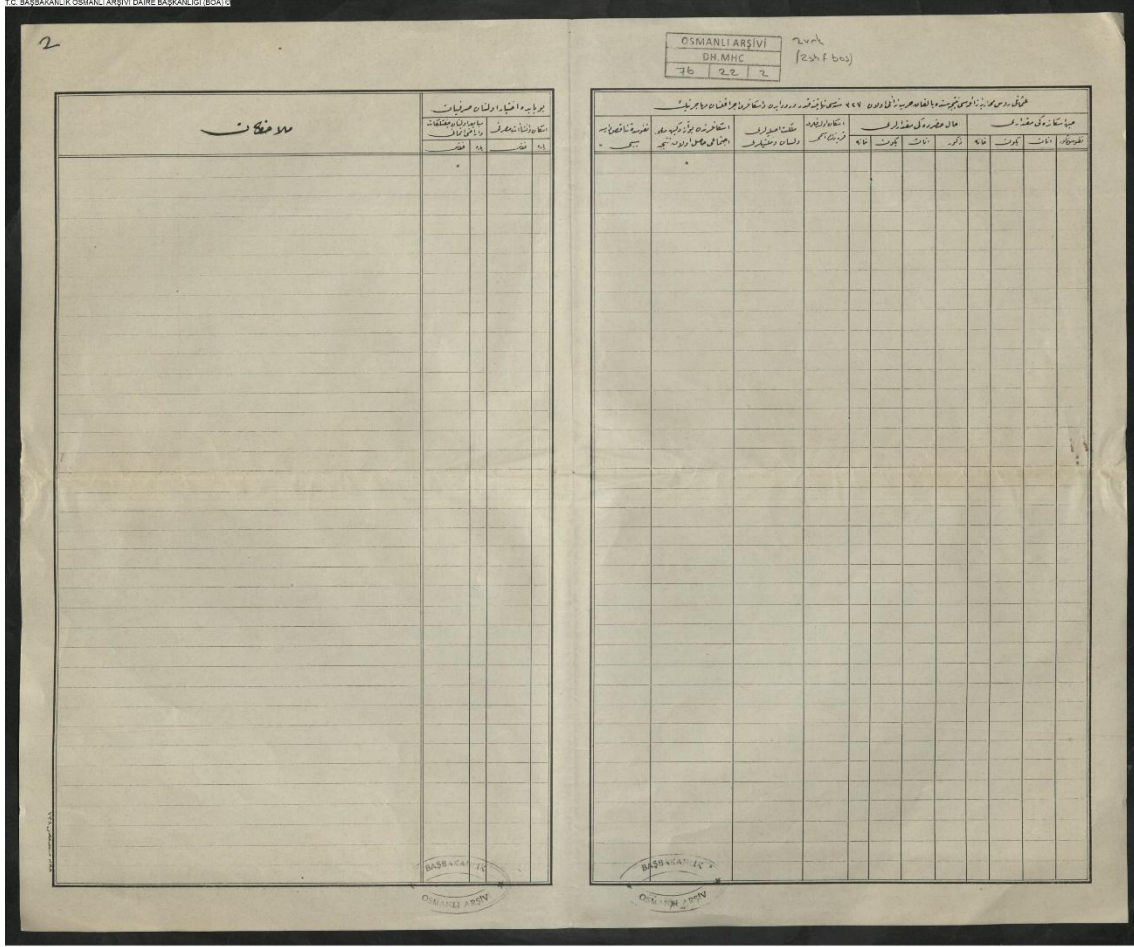
- ۱- ورود ایدن مهاجرینک مقداری - بوخانه به درج اولویجق قومی باقنل حریندن سکره ورود ایدن و ۱۳۳۰ سنهسی شیاط نهایتده ایوم موجود بولونان مهاجرینه عالد اولهجق و اسکان اولونان مهاجرین ایه هنوز اسکان ایله یه مایلر داخل اولهچقدر . بوخانهک جدولده درجدهک مقصد اوله باقنل حربی منافع باسلاشل مهاجرینک حالاً بالغ اولهینی مقداری تعیین ایملکدر . آتیجق مهاجرین ادارهلری فودانی بالکتر اسکان ایجون مراجعت و برر صورته فیدلری اجرا اولدیرمش اولانلره عالد اولهینی ایجون بالبع بالکتر مذکور فودانه استناداً درج اولویجق ارقام مهاجرین عمومیه مقداری تعیین ایلمدر . بناً علیه مهاجرین اوج صنفه تقسیم ایلهبرک درج و بویلهه دواتر سائر فودانته مراجعت اولونسی اقتضا ایدر . شولهک : ریجیسی ؛ اهلاب زون ویناردن اولوب هیچ ریصوله معاونت حکومت عرض احتیاج ایتمیش و مهاجرین ادارهلریه مراجعه اسکانلری طلب و فیدلری اجرا ایلمدرمانش اولانلر ، ایکنجیسی ؛ مأمور اولوب مهاجرین مشلو اسکانیبه ایکنان قوتوی موجود اولدینی جهته مراجعتی سبب ایتمیش اولانلر ، اوچنجیسیده عتتماً ویا مفرداً اختیار هجرت ایلوب معاونت حکومت مراجعت ، انقشه و اسکانلری طلب ایمللدر . ریجیسی ؛ ایکنجی قسمدن اولانلرک مقداری ایوم مأمور اولهقفلری دواتر ایله ساکن اولهقفلری عکملرده تدقیقات و تحقیقات ایفا وتوقوس فودانه مراجعت ایملسی صورته اوجنی قسملک مهاجرین ادارهلری فودانیه تعیین ایلمیلر .
- ۲- مهاجرین مرقومعدن اسکان اولونانلرک مقداری و خصوصات سائرلری - [ ایکنی سنهک معاملان اسکانی احتوا ایلهجک بومعلوماتک حتمه درجی لازمدر . ]
- ۳- مهاجرین موجودهک غرق و لسالقرینک حتمه درجی ( بالآخره تصحیحاً واقع اولهجق توزیعامه اساس اولهجق ایجون ) لازمدر .
- ۴- صرفیات متروک نوی - غیر صرفیات ؛ اتنا اولونان خانه ، مکتب ، جامع مصرفلری ، آلت زراعه ، حیوانات ، آراه ، تخمق ذخیره واهل صنعتدن اولانلره ویریلان سرمایه و اشترا ایملن اراضی بدلاتدن عبارتدر . بویلهه مهاجرین وماله دارملری فودانته بالمراجعه صرفیات مذکورمهک تفریق و تعیین مکنکدر . بویلهه درج اولویجق معلوماتک حرب بدایتدن ۳۳۰ شیطانی نهایته قدر عالد حساباتی عمتوی اولسی اقتضا ایلهجکدن بویلهه باکشفه میدان ویرلمسی تکرار اولونور .
- ۵- صرفیات غیر متروک نوی - بوفصل تشکیل ایدن صرفیات اهلمه ، سوق ، مأمورین معاشاتی ، خراج و بومیه ، خانه خان ایجاری ، معاشات و نهجیز و تکمین مصرفلدر . فقط بونده دقت ایلهجک جهته صرفیاتک عالد اولهینی فصللره تقسیمیلر . بالفرض برکوبده ایملان انشانت اساسنده استخدام اولونان عمه بومیلری مصارف مترویه داخل اولسی ایجاب ایلهجکدن خراج و بومیه فصللری درج ایملسی اقتضا ایدن و کذا تبارک اولونان کراستیک محافظه و تخمق ذخیرهک هوالدیرلسی ویا بر عمه نقل ایجون اختیار اولویجق مصارفک انشانت ویا تخمق ذخیره ستونه کیرسی ویا عاله صرفیاتک مشوعیهه اتنا تقریقهه بوجهنک نظر دقدن دور بولوندرمانسی ایجاب ایدر . بوندن بشقه طبع باکشفانی اولهقور جدولده مأمورین معاشات وخرچاهنی توجید ایملش ایسهه بویکی مصرف ، بشقه ، بشقه اولهینه کوره صرفیات مذکورمهک مقداری جدول زیرنه یازیلجق شرحده ذکر اولونجق صورته قضا واقع تعدیلی مقتضی کولمکنکدر .
- ۶- جدولک حالکی عمه عالد اولهینی آکلاشیه بیلک ایجون جدول اساسنده ولایت ، شناق ، قضا و ناهجهک اسمعلریده ذکر اولونایدر .



DH.MHC.00076.00022.005

## BALKAN HARBİNİ MÜTEAKİB VÜRÛD EDEN MUHACİRİNE AİT CEDVELİN SURET-İ İMLÂSİ HAKKINDA TALİMATNAME'DİR





DH.MHC.00076.00022.002

CETVEL-1

