



**SRMKA** Sayı/ *Issue* 3

Yıl/*Year* 2021, 58- 77

**Araştırma Makalesi** / *Research Article*

**Geliş Tarihi** / *Received* : 02.12.2021

**Kabul Tarihi** / *Accepted*: 27.12.2021

**Yayın Tarihi** / *Published*: 31.12.2021

**Makale Künyesi** / *Citation*: M. Yeşil- M. Fırat, “Seleukeia Sidera’da 2019 Yılında Ele Geçen Roma Dönemi Kandilleri”, SRMKA 3, 2021, 58- 77.

## SELEUKEİA SİDERA’DA 2019 YILINDA ELE GEÇEN ROMA DÖNEMİ KANDİLLERİ

*THE ROMAN LAMPS FOUND IN 2019 AT SELEUCEİA SİDERA*

Merve YEŞİL\*  
Murat FIRAT\*\*

### Özet

Seleukeia Sidera kenti Pisidia Bölgesi’nin en önemli merkezlerinden biridir. Buna karşın kentte yürütülen çalışmalar henüz başlangıç aşamasındadır. Dolayısıyla sistemli kazı buluntuları henüz çok yetersizdir. Kentte son iki sezonda yürütülen çalışmalarda pek çok kandil örneği bulunmuştur. Çok iyi tanımlanamayan kırık parçalar arasından seçilen ve MS 1-7. yüzyıl aralığına tarihlendirilen 13 örnek bu çalışmada değerlendirilmiştir. İrdelenen kandillerden ilk dört âdetinin çark ve diğerlerinin ise kalıp üretimi olduğu anlaşılmaktadır. Bu eserler arasında %69’luk bir oranla kalıp üretimi tercihinin öne çıktığı görülür. Kandillerin arkeometrik analizleri gerçekleştirilememiştir. Buna karşın ilk görsel analizleri ile çark yapımı kandillerin Sagalassos örnekleriyle uyumlu kil yapısına sahip oldukları değerlendirilmiştir. Bunun dışında, bazı örneklerin ise Ege Bölgesi kıyı kentlerinde yoğun biçimde saptanan kandillerle tipolojik olarak benzer oldukları görülmüştür. Bu nokta kentin ticari etkileşim sahasının kısmen de olsa anlaşılabilmesi açısından önemlidir. Mevcut kandil verilerinden hareketle Seleukeia Sidera kentinin batı ve güneybatı kentleri ile etkileşim halinde olduğunu ileri sürmek yanlış olmayacaktır.

**Anahtar kelimeler:** Seleukeia Sidera, Kandil, Roma Dönemi, Üretim

\* Arkeolog, Süleyman Dmirel Üniversitesi, Fen Edebiyat Fakültesi, Arkeoloji Bölümü, Isparta, TÜRKİYE, E-posta: [merve\\_yesil@hotmail.com.tr](mailto:merve_yesil@hotmail.com.tr), Orcid ID: 0000-0002-8259-4273.

\*\* Prof. Dr., Süleyman Dmirel Üniversitesi, Fen Edebiyat Fakültesi, Arkeoloji Bölümü, Isparta, TÜRKİYE, E-posta: [muratfirat@sdu.edu.tr](mailto:muratfirat@sdu.edu.tr), Orcid ID: 0000-0002-5747-0869.

### Abstract

Seleuceia Sidera is one of the most important cities of the ancient Pisidia. Yet research carried out in this city is still in its initial stage. Therefore, finds yielded by systematic excavations are still very insufficient. Several examples of oil lamps have been found in the excavations carried out in this city in the last two seasons. In this study, 13 samples selected from a group of poorly defined fragmentary lamps and dated between the 1st and 7th centuries AD are evaluated. It is understood that four types of lamps are wheel-made while the others are mould-made. Among these lamps, mould produced lamps stand out with a rate of 69%. Archaeometric analysis of the lamps could not be executed so far. Having said that, initial visual analysis of the objects indicated that the wheel-made lamps are characterised by a clay structure compatible with the samples from Sagalassos. Apart from this, some samples were found to be typologically similar to the oil lamps found predominantly in the Aegean coastal cities. This point, albeit preliminary, is important in terms of our understanding of the commercial ties of the Pisidian city. Based on our current knowledge of the lamps, it would not be wrong to suggest that the ancient city of Seleuceia Sidera interacted with the cities of the Western and Southwestern Anatolia.

**Key Words:** Seleuceia Sidera, Oil lamp, Roman Period, Production

### Giriş

Isparta il merkezinin 16 km kuzeyinde, Atabey ilçesi sınırlarında kalan Bayat Köyü'nde yer alan, Hisar Tepe ve çevresine konumlandırılmış (Fig. 1) olan Seleukeia Sidera Antik Kenti, Seleukos Krallığı Dönemi'nde Seleukeia adıyla kurulmuş on dört kentten biridir. Antik kaynaklarda da yer verilen bu kenti Ptolemaios, “Σελεύκεια Πισιδίας, Seleukeia Pisidias” olarak anmaktadır<sup>1</sup>. İmparator I. Claudius döneminde diğer pek çok antik kent gibi Seleukeia da önemli kazanımlar elde etmiştir. Lykia-Pamphylia Eyaleti'nin organize edildiği bu dönemde kentin adı “Claudio Seleuceia” olarak değiştirilmiştir<sup>2</sup>. “Demirden” anlamına gelen “Sidera” epitheti, kentin adı ile birlikte kullanılmaya başlanır. Kentin tarihsel geçmişi göz önüne alındığında hem kendisi hem de çevre yerleşimler için önemli bilgiler sunmaktadır. Hisartepe üzerinde konumlanan ve müstahkem bir sur duvarıyla çevirili olan Seleukeia Sidera Roma İmparatorluk Dönemi ile birlikte akropolisi çevreleyen düz arazilere doğru genişlemiş; 2. yüzyılda yeniden imar edilerek kamusal alanları düzenlenmiştir<sup>3</sup>. Seleukeia Sidera'da yürütülen araştırmaların bugüne dek ortaya koyduğu veriler, bir Seleukos kolonisi olan bu kentin polis olarak adlandırılabilmesi için önem arz eden kamusal yapılara, erken dönemlerden itibaren Roma İmparatorluk Dönemi içlerine dek sahip olduğunu doğrulamıştır<sup>4</sup>.

<sup>1</sup> Ptol. 5.5.4.

<sup>2</sup> Kaya 1999, 37.

<sup>3</sup> Hürmüzlü 2015, 177.

<sup>4</sup> Hürmüzlü 2015, 179.

Yukarıda kısaca tarihine değinilen bu önemli Pisidia kentinde günümüze kadar yoğun bir araştırma programının yürütülmediği anlaşılmaktadır. Kısa aralıklarla birkaç araştırma ve kazı projesi gerçekleştirilmiştir. Prof. Dr. Bilge Hürmüzlü Kortholt başkanlığında yürütülen son dönem çalışmaları ise yoğun bir yüzey araştırması ardından başlayan kazılar şeklinde devam etmektedir<sup>5</sup>. Henüz çok yeni olan bu çalışmalarda kısa sürede önemli bilgilere ulaşılmış ve kısmen de olsa yayınlar gerçekleştirilmiştir. Bu çalışmada ise kentte son dönemde yürütülen düzenleme ve kazılarda saptanan bir grup kandil değerlendirilecektir.

### **Eserlerin Değerlendirilmesi**

Çalışmamızda yer verilen eserler, kentte yürütülen 2019 kazıları sonucunda saptanan toplam 13 adet örnekten oluşmaktadır. İlk değerlendirmeler sonucunda irdelenen kandillerden dört tanesinin çark üretimi, diğerlerinin ise kalıp üretimi oldukları anlaşılmıştır. Bu eserler, kronolojik ve tipolojik olarak çalışmamızda değerlendirilmiştir. Buna göre eserlerin genel olarak 1.-7. yüzyıllar aralığında üretildikleri belirlenmiştir.

### **Çark Yapımı Kandiller**

Çalışmada değerlendirmeye alınan eserlerden ilk dört tanesi, Sagalassos'ta üretimleri olduğunu kesin olarak bildiğimiz, özellikle Pisidia Bölgesi ve çevresindeki kentlerde sıkça rastlanılan çark yapımı ürünlerdir (Kat. No. 1-4) (Fig. 2). Disk formulu olan bu kandiller aşağı doğru basık haznelidir. Bu tip kandillerde diskus dardır. Diskus çevresinde genellikle kabartı yivler ve ortada geniş yağ delikleri gözlenir. Omuz dışa ve aşağı doğru açılıp, genellikle kabartı halka ile sınırlanır. Gövde dışa doğru, geniş açılı bir şekilde dizayn edilmiştir. Projeksiyon noktası gövde üzerinde ve tabana/kaideye yakın bir noktadadır. Burun omuzdan yukarı doğru uzatılmış olup, ucu düz kesilmiş ve genellikle oval fitil deliklidir. Bazı örneklerde uzun, bazı örneklerde ise çok kısa tutulmuştur. Formun tabanı kaidersiz, düz ve dairesel formulu olabildiği gibi küçük ve içbükey bir halka kaide ile de tamamlanabilir. Eklenti şeklinde geniş, az eğimli omuzdan itibaren yükselen, iki, üç ya da dört dilimli, alçak makara tutamaklara sahiptirler. Bazen bu tutamaklar tam bir kulpa dönüşebilir. Çark yapımı olan bu kandillerin burun ve kulp/tutamak eklentilerinin sonradan yapıldığı anlaşılmaktadır. Araştırmacılara göre elde veya kalıpta hazırlanan bu kısımlar genellikle hamur kurumadan gövdeye monte edilirdi<sup>6</sup>. Burun kısmı kandile eklendikten sonra içi boş bir tüple fitil deliği ve gövdenin aynı anda delindiği de

<sup>5</sup> Eserlerin yayınlanması hususunda gerekli izinleri sağlayan ve desteklerini esirmeyen Sayın Kazı Başkanı Prof. Dr. Bilge Hürmüzlü Kortholt'a teşekkür ederiz.

<sup>6</sup> Bailey 1972, 13; Çokay 1998, 13; Metin 2012, 24.

düşünülmektedir<sup>7</sup>. Bu tip kandillerden son dönemde yürütülen çalışmalarda çok sayıda tespit edilmiştir. İlgili yayınlarda *Demlik tip* olarak da adlandırılan bu kandil grubunun özellikle Pisidia ve yakın çevresinde yoğun biçimde kullanıldığı hususuna yer verilir<sup>8</sup>. Ayrıca benzer kandillerin tarihlendirilmesi noktasında, genellikle kaliteli ve daha geç örnekler olarak ayrıldıkları ve buna bağlı olarak da 1.-5. yüzyıl gibi geniş bir zaman aralığında kullanılmış oldukları sonucuna ulaşılır. Çalışmamızda yer verilen örnekler ise tam dairesel gövde yapısı, kulp dizaynı ve kaliteli astarı dikkate alındığında 1.-3. yüzyıllar aralığına tarihlendirilebilir.

### ***Kalıp Yapımı Kandiller***

Çalışmamızda yer verilen 5 numaralı kandil; kalıp yapımı, oval formlu, basık hazneli ve kabartma detaylı bir kandildir (Fig. 3). Eserin üst gövdesi kısmen korunmuştur. Korunan kısmın geniş omuz hattında sarmaşık motifi kabartı olarak yer almaktadır. Diskus iki kademeli kabartı yiv ile sınırlandırılmış olup, bu alan rozet motifi ile süslenmiştir. Rozet uygulamasında yaprakların tam olarak bitişik değil, çok az da olsa ayırık işlendiği görülür. Diskus deliği de tam olarak bu rozetin merkezine gelecek şekilde yerleştirilmiştir. Kandil, dört kademeli yivli bir tutamağa sahiptir. Eserin ön alt kısımlarının büyük oranda kırık ve eksik olduğu görülmektedir. Bu nedenle tam formu hakkında görüş belirtmek doğru olmayacaktır. Yine de pek çok araştırmacı tarafından Batı Anadolu orijinli oldukları savlanan bu kandillerin geniş omuz hattı, diskus yerleşim tipi ve süsleme detayları açısından farklı kentlerde saptanan benzer örneklerle karşılaştırılabilir<sup>9</sup>. Bu noktada, bölgemiz eksenindeki örnekler irdelendiğinde ise yine Kibyra buluntusu bir kandille olan yakın benzerliğine dikkat çekilebilir. Korunduğu kadarıyla gözlenen form detayları ve özellikle diskusta yer alan yakın bezeme şeması uygulaması ile son derece yakın bir kandil olduğu anlaşılmaktadır. Tam olarak ele geçmiş olan bu örnek, burun üstü kanallı kandillerden olup analogik olarak 4. yüzyılın ikinci yarısı ve 5. yüzyıl olarak tarihlendirilmiştir<sup>10</sup>.

Seleukeia Sidera çalışmalarında saptanan bir diğer önemli kandil çalışmamız da 6 numara ile yer almaktadır (Fig. 3). Dairesel formlu bu örnek basık-kürevi bir gövdeye sahiptir.

<sup>7</sup> Çokay 1998, 13; Metin 2012, 24.

<sup>8</sup> İlk etapta Sagalassos üretimi olduğu düşünülen bu kandillerin, son dönem buluntuları doğrultusunda özellikle Pisidia Bölgesi'nde yoğun biçimde üretildiği düşünülmektedir. Tarihleme ve diğer bilgiler için bkz. Heimberg, 1973, 129, No. 197, Taf. 88; Bailey 1975, 98-99, Pl. 30-31. Q158; Bailey 1988, 412, 418-419, Pl. 125, Q3335-3343; Başer 1990, 235-240, 252; Roovers 1993, 153-154, 109-112; Scheltens 1993, 191-207; Coşkun 2007, 25, 54, Fig. Res. 2; Metin 2012, 103-105; Tekocak 2013, 714, No. 16-18, Fig. 16-18; Öz 2014, 42-43, 86-87, No. 14-16, Lev. 7-8; Bussière - Lindros Whol 2017, 46-47, 407-408, No. 50, 552-554; Fırat 2020.

<sup>9</sup> Broneer 1930, 241, Pl. 14, Fig. 1059; Perlzweig 1961, 160, Pl. 33, Fig. 2046; Biers 1985, 84, Pl. 35, Fig. 146; Roovers 1993, 155, Fig.114c, Böttger, 2002, 296, Taf. 82, Abb. 4711.

<sup>10</sup> Metin 2012, 173-174, 424-431, Kbr-T26-a2, K293-303.

İçbükey diskus dışta kalınca bir kabartı halka ile sınırlandırılır. Aynı şekilde diskus deliği de yine bir kabartı halka ile sınırlandırılır. Kandilin diskus ile burun arası ince bir kanal ile detaylandırılmıştır. Eserin arka kısmında diskusu sınırlandıran kabartı halkadan itibaren başlayan ve omuz boyunca uzanan küçük bir tutamağı bulunmaktadır. Bununla birlikte tutamağın önemli bir kısmı kırık ve eksiktir. Aynı şekilde kandilin alt gövdesi de yine kırık ve eksiktir. Bezeme şeması olarak ise omuz hattı boyunca ve diskusu saracak şekilde yerleştirilmiş olan enine tarama çizgiler dikkat çeker. Ayrıca burun üzerinde ve kanalın her iki yanına gelecek şekilde, kısmen korunmuş ikili dil motifi uygulaması gözlenir. Bu kandilin hamur ve renk özellikleri açısından ayrılrsa da form özellikleri ve bezeme şeması açısından birebir benzerleri Kibyra kandilleri arasında tanıtılmıştır. Yeraltı oda mezarında saptanan bu kandillerin 4.-5. yüzyıl olarak tarihlendirildikleri görülür<sup>11</sup>.

Kentte yürütülen çalışmalar sırasında saptanan ilginç bir örnek sadece alt kalıp kısmı korunmuş olan bir eserdir (Kat. No. 7) (Fig. 3). Bu kandilin üst bölümü kırık ve eksiktir. Eserin kaidesi oval formlu, gövde yapısı ise daha çok armudidir. Esere karşıdan bakıldığında *el aynası* şeklinde korunduğu görülür. Eserin üst bölümünün eksik olması onu tam bir grup içerisine yerleştirmemiz noktasında zorluk çıkarsa da özellikle kaide formu yakın benzerleri bulmamız konusunda yardımcı olmaktadır. Zira geç 5. - 6. yüzyılın ortası şeklinde tarihlendirilen ve genellikle *Küçük Asya* veya özellikle Batı Anadolu üretimi oldukları savlanan benzer kandillerin<sup>12</sup> Kat. No. 7'nin kaide ve genel gövde yapısı ile son derece benzer bir profil çizdikleri görülür. Aynı şekilde Kibyra kandilleri arasında da oldukça benzer kaide ve gövde profili sunan eserlerin aynı yüzyıllara tarihlendirildikleri görülmektedir<sup>13</sup>.

Kalıp yapımı bir diğer örnek gövdesi oval formlu, basık haznelidir (No. 8) (Fig. 3). İçbükey diskus kabartı halka şeklinde sınırlanır. Omuz kısmı geniş ve aşağı doğru hafif eğimlidir. Yivli tutamağı omuz hattı boyunca yerleştirilmiştir. Omuz üzerinde enine kabartı tarama çizgiler yer alır. Aynı şekilde burun kısa, düz ve üzeri kabartı tarama çizgilidir. Eserin tabanı ise halka dipli ve hafif içbükeydir. Yivli tutamak, omuz boyunca yerleştirilmiştir. Eserin önemli bir bölümü kırık ve eksiktir. Pek çok farklı çalışmada bu kandilin benzerleri ele geçmiş ve yayımlanmıştır<sup>14</sup>. Kibyra kandilleri bu noktada önemli bilgiler sunar. Kent buluntusu

<sup>11</sup> Metin 2012, 178-180, 442-443, Kbr-T26-a3 grup 1, K324-326.

<sup>12</sup> Perlzweig 1961, 102, Pl. 11, Fig. 362; Bovon 1966, 86, Pl. 16, Fig. 63; Garnett 1975, 200-201, Pl. 44, Fig. 33; Bailey 1988, 417, Pl. 124, Q3332; Metin 2012, 232-233.

<sup>13</sup> Metin 2012, 232-235, Kbr-T26-b5, 692-694, K781-785.

<sup>14</sup> Menzel 1969, Abb. 80-14; Hanfman-Waldboum 1975, 147, Fig. 403; Bailey 1988, 388, Pl. 110, Q3163; Barn 1995, 49, Lev. 38c-d; Smith-Ratté 2000, 234, Fig. 14.

eserlerin değerlendirildiği bir tez çalışmasında<sup>15</sup> irdelediğimiz kandilin çok yakın örnekler tanıtılmıştır. Benzer form yapısı ve omuz üstü bezeme alanına sahip olmaları ile ayrılan bu eserler 6. yüzyıla tarihlendirilir<sup>16</sup>. Buna karşın çok kaliteli olmayan, bol içerikli bir hamur yapısına sahip olmaları nedeniyle de, incelemekte olduğumuz örnekten ayrılırlar.

Buluntular arasında yer alan **9** numaralı kandil, genel form özellikleri açısından (gövdesi oval formlu ve basık hazneli) diğer örneklerle benzese de özellikle diskusunda yer alan kartal kabartması ile ayrılmaktadır (Fig. 4). İçi içe iki sıra halka kabartma ile sınırlanmış olan diskus alanında kanatları her iki yana açılmış, ayakta duran kartal figürü gözlenir. Gövdesi kabartı noktacıklar şeklinde işlenmiş olan kartal figürünün, kanat ve baş kısımları büyük oranda tahrip olmuştur. Sadece belli belirsiz iz şeklinde görülebilmektedirler. Yağ deliği ikilidir. Bu açıklıklar, kartal figürünü ortalayacak şekilde ve açık kanatların altında kalacak biçimde, simetrik olarak yerleştirilmiştir. Omuz üzerinde ise diskus açıklığını sınırlayan halkaların hemen kenarına gelecek biçimde, tek sıra olarak yerleştirilmiş halde kabartı nokta dizisi izlenir. Fital deliği çok küçük bir şekilde korunmuş olan kandilin alt gövdesi tamamen kırık ve eksiktir. Eser, arka tarafında diskus halkalarından geriye omuz boyunca uzanan, hafif yükseltilmiş bir tutamak ile tamamlanır. Bu eserin farklı merkezlerde yürütülen çalışmalarda tespit edilen benzer örneklerinin genel olarak 6. yüzyıla tarihlendirildiği görülür<sup>17</sup>. Bununla birlikte Kibyra buluntularına özellikle dikkat çekilebilir. Zira form, bezeme şeması, yapım tekniği ve kil yapısı açısından birebir benzerleri Kibyra buluntuları arasında yer almaktadır. Metin tarafından irdelenen örnekler gerek kalıp gerekse kil yapıları dikkate alınarak yerel üretim olarak değerlendirilmiş ve kazı alanı verileri doğrultusunda 6. yüzyıla tarihlendirilmişlerdir<sup>18</sup>.

Sadece yarıya yakın üst bölümü korunmuş bir başka kandil yine 6. yüzyıl örnekleri arasında yer alır (No. **10**) (Fig. 4). Kalıp yapımı olan bu kandil dairesel gövde yapısına sahiptir. Basık hazneli olan örneğin içbükey diskusu omzundan kabartı halka ile ayrılmıştır. Eğimli omuzun üzerinde, geri planda, omuz hattı boyunca uzanan küçük dikey bir tutamak yer alır. Diskusun merkezinde tek bir yağ deliği kısmen gözlenir. Bu yağ deliğinin etrafı bitkisel rozet ile süslenmiştir. Yaprak sayısı tam olarak belirlenememekle birlikte 10 tane olmalıdır<sup>19</sup>.

<sup>15</sup>Ayrıntılı bilgi için bkz.; Metin 2012, Kibyra Kandilleri (Yayınlanmamış Doktora Tezi), Atatürk Üniversitesi Sosyal Bilimler Enstitüsü, Erzurum 2012.

<sup>16</sup> Metin 2012, Kbr-T25-b3 grup 3, 222-231, 625-644, No. K657-K688.

<sup>17</sup> Brants 1913, 64, Pl. 8, Fig. 1129; Hayes 1980, 71, Pl. 36, Fig. 295; Bailey 1988, 384, Pl. 106, Q3125; Tulay 1990, 29-30, Res. 12; Hübinger 1993, 115, Taf. 29, Abb. 233.

<sup>18</sup> Metin 2012, Kbr-T26-b1 grup 2, 67-68, 199-205, 546-551, No. K511-K519.

<sup>19</sup> Genellikle 4 - 24 arasında değişen yaprağa sahip çeşitli rozet uygulamaları 1. - 7. yüzyıl arası gibi geniş bir zaman aralığında sevilerek kullanılmış bir bezeme motifi olarak dikkat çeker (bkz. Fırat 2014, 219, dn 39). Bu nedenle tarihlemede rozet uygulamasından çok eserin form yapısı dikkate alınmalıdır.

Biçimsel olarak da yaprakların aralıklarının geniş bırakılmış olduğu izlenir. Omuz hattında ise yumurta dizisi sıralanmıştır. Bu dizi tahminen 14 adet yumurtadan oluşturulmuştur. Farklı merkezlerde saptanan bu eserin yakın benzerleri, ağırlıklı olarak 6. yüzyıla tarihlendirilmiştir<sup>20</sup>. Buna karşın yaprak ve yumurtaların sayıları farklılık gösterse de form özellikleri ile çok yakın bir grup örnek Kıbyra'da tespit edilmiştir. Bu grubun örnekleri, yaprak sayıları ve üretim hataları da dikkate alınarak yerel farklı atölyelerde üretilmiş oldukları ileri sürülür ve yine ağırlıklı olarak 6. yüzyıla tarihlendirilirler<sup>21</sup>.

**11** numaralı eser gövdesi oval formlu, basık hazneli ve kalıp yapımı bir başka Seleukeia Sidera buluntusu olarak dikkat çeker (Fig. 4). Sade üst kısmı korunmuş olan kandilin kabartı halka ile sınırlandırılmış olan diskusu içbükeydir. Hafif eğimli ve geniş bir omuz yapısına sahiptir. Dik bir tutamak, omuz - diskus halkası aralığını kapsar biçimde, arkada yer alır. Bu tutamak deformasyona bağlı olarak çok iyi algılanamamakla birlikte yivlidir. Diskus açıklığı merkezi bir konumdadır. Bezeme olarak omuz üzerinde ve diskusu sınırlayan kabartı halkaya yakın bir alanda tek sıra kabartma nokta dizisi izlenir. Çok iyi korunmamakla birlikte kısa bir burun yapısı gözlenir. Bu tipin örneklerine de pek çok farklı çalışmada yer verilmiştir<sup>22</sup>. Bu yakın örnekler ve bölge buluntusu olmaları itibariyle ayrıca önemli olan benzer Kıbyra kandillerinden<sup>23</sup> hareketle 6. yüzyıla tarihlendirilebilir.

Yarıya yakın arka bölümü korunmuş olan bir diğer kandil bezeme şeması ile ayrılır (No. **12**) (Fig. 4). Kalıp yapımı olan bu örneğin gövdesi oval formlu olup basık haznelidir. Diskus içbükeydir. Bu alan kabartı halka biçimiyle sınırlanır. Ayrıca, iç içe kabartı halka diskusun tamamında ve korunmuş hali ile 4 kademeli olarak uygulanmıştır. Eğimli omuzun korunan bölümünde, tutamak kenarlarından başlayıp açılan ve diskusun dış kabartı halkasına doğru uzanan kabartı çizgiler görülür. Benzer örneklerde bu kısım asma dalları şeklindedir. Bu asma dalları içerisinde tutamakların her iki yanında kalacak biçimde simetrik olarak yerleştirilmiş nokta süsleri dikkat çeker. Tutamağın alt kısmı ise iç içe iki adet ters “v” şeklinde kabartı çizgisel bezeme ile detaylandırılır. Bu eserin en yakın benzerlerinden biri yine Kıbyra'da tespit edilmiş ve 6.-7. yüzyıl aralığına tarihlendirilmiştir<sup>24</sup>. Bu örnek tutamak biçimi açısından farklılık gösterse de genel olarak gövde biçimi ve özellikle omuz bezeme şeması ile benzerdir.

<sup>20</sup> Miltner 1937, Taf. 13, No 216; Bailey 1988, 384, Pl. 107, Q3129; Gassner 1997, Taf. 65, No. 824-829; Gürler 2004, 619, Res. 7.

<sup>21</sup> Metin 2012, 208-209, Kbr-T26-b2, No. 536-548.

<sup>22</sup> Shear 1922, 406-407, Fig. 14; Bailey 1988, 384, Pl.106, Q3125.

<sup>23</sup> Metin 2012, 218-222, 621, Kbr-T26-b3 grup 2, K650.

<sup>24</sup> Metin 2012, 188, 497, Kbr-T26-a5, K425.

Bu tipin farklı yerlerde ele geçen benzerlerinin de aynı yüzyıl aralığına tarihlendirildiği görülür<sup>25</sup>.

Kentte tespit edilen ve değerlendirmeye alınan son örnek **13** numaralı eserdir (Fig. 4). Kalıp yapımı, oval formlu, basık hazneli ve düz diplidir. Burun üstü kanallı kandiller grubu içerisinde yer alan bu eserin yarıya yakını korunmuştur. Kanal, diskus ile fitil deliğini birbirine bağlar. Tipin dar olan omuzu üzerinde zigzag çizgilerden oluşan bir bezeme şeması tercih edilmiştir. Zigzaglar bazı noktalarda çapraz taramalara dönmüştür. Aynı şema diskus alanında gözlenir. Diskus ile omuz hattı formun yapısına uygun biçimde kalın bir kabartı ile sınırlandırılmıştır. Bu tip kandillerin benzerleri pek çok çalışmada yayımlanmış ve genel olarak 5.-7. yüzyıllara tarihlendirilmiştir<sup>26</sup>. Bu noktada fabrikasyon için Ege'yi öneren çalışmaların öne çıktığı belirtilmektedir<sup>27</sup>. Ephesos ve Saraçhane örnekleri, irdelediğimiz eserler ile çok yakın profil özellikleri sunan kandiller olarak dikkat çeker<sup>28</sup>. Bölgemiz özelinde ise Kıbyra ve Sagalassos kentleri buluntularıyla öne çıkarlar. Kıbyra buluntularının H. Metin tarafından irdelendiği; Sagalassos örneklerinin ise Y. Özkönü tarafından yüksek lisans tezi kapsamında değerlendirildiği görülür. Her iki çalışmada da buluntular genel olarak 6.-7. yüzyıllar arasına tarihlendirilir<sup>29</sup>.

## Sonuç

Seleukeia Sidera antik kenti Pisidia Bölgesi'nin en önemli merkezlerinden biridir. Buna karşın kentte yürütülen çalışmalar henüz başlangıç aşamasındadır. Dolayısıyla sistemli kazı buluntuları henüz çok yetersizdir. Kentte yürütülen çalışmalar öncelikle geniş ölçekli yüzey taramaları ve belirlenen alanlarda yürütülen jeofizik çalışmaları şeklindedir. İrdedeğimiz örnekler de bu çalışmalar sırasında hemen yüzeyde saptanan eserlerden oluşur. Bu nedenle eserlerin incelemesinde analogi yöntemi belirleyici olmuştur. Bu noktada da genel verilerin yanı sıra özellikle yakın çevredeki kentlerin ürünleri ile karşılaştırmalara öncelik verilmiştir.

Bu kapsamda yürütülen çalışmalarda önemli sonuçlara da ulaşılmıştır. *Eserlerin değerlendirmesi* bölümünde görüleceği üzere irdelenen kandillerden ilk dört âdetinin çark ve diğerlerinin ise kalıp yapımı olduğu anlaşılmaktadır. Tabii ki tek bir sezon ve yüzey buluntularından hareketle oranlama yapmak şu an için çok büyük bir anlam ifade etmeyecektir. Bununla birlikte kazı sezonları ilerledikçe bu oranlardaki değişimin, halkın genel beğenisini

<sup>25</sup> Shear 1922, 406-407, Fig. 14; Bailey 1988, Pl. 114, Q3210; Katsioki 2017, 509-511, 521, No. Un 22.

<sup>26</sup> Katsioki 2017, 372, No. AM 404.

<sup>27</sup> Hayes benzer bazı örnekleri *Asia Minor Types* olarak sınıflandırır. Bkz. Hayes 1992, 80.

<sup>28</sup> Hayes 1992, 80, Fig. 29, No. 1-2,4, Pl. 18, No.15-16.

<sup>29</sup> Metin 2012, 188, 494-495, Kbr-T26-a5, No. 419-420; Özkönü 2006, 27-29, 73-78, No. 26-32.



göstermesi açısından bir kıstas olacağı açıktır. Bu bağlamda hazırlanan grafikte görüleceği üzere şu aşamada %69'luk bir oranla kalıp üretimi tercihinin öne çıktığı görülür (Grafik 5). Tipolojik ayırım noktasında da şu an için aynı şekilde çok büyük bir dağılım gözlenmemektedir. Değerlendirmeye aldığımız örnekler arasında daha çok Geç Roma Dönemi kandil tiplerinin öne çıktığı gözlenir.

Kandillerin arkeometrik analizleri sayısal nedenlerden dolayı gerçekleştirilememiş olmakla birlikte, görsel analizler doğrultusunda bazı kandillerin benzer kil yapısına sahip olduğu tespit edilebilmiştir. Çark yapımı kandillerin Sagalassos kandilleriyle yakın kil yapısına sahip olduğu ve ayrıca 9 numaralı kalıp yapımı kandilin de önemli bir üretim merkezi olan Kibyra üretimi olduğu anlaşılmıştır. Bunun dışında bazı örneklerin de (No. 13) Ege Bölgesi kıyı kentlerinde yoğun biçimde saptanan kandillerin tipolojik benzerleri olduğu görülmüştür. Bu husus kentin ticari etkileşim sahasının kısmen de olsa anlaşılabilmesi açısından önemlidir. Mevcut kandil verilerinden hareketle Seleukeia Sidera kentinin Batı ve Güneybatı Anadolu bölgeleri kentleri ile etkileşim halinde olduğunu ileri sürmek yanlış olmayacaktır.

Çalışmalarına henüz yoğun biçimde başlanmış olan Seleukeia Sidera kenti buluntularının, ilerleyen süreçte gerek niceliksel gerekse niteliksel olarak artacağı kesindir. Buna bağlı olarak da açığa çıkacak yeni eserlerden hareketle, ilerleyen zaman dilimlerinde, daha geniş ölçekli analiz ve yorumlar gerçekleştirilebilecektir.

## KATALOG

### Kat. No.: 1

Müze Env. No: 335

Buluntu Yeri : Yüzey

Hamur Yapısı : Az ince gümüş mika içerikli, az gözenekli, orta sertlikte hamur.

Hamur Rengi : 5 YR 7/6 (Sarımsı kırmızı)

Astar Rengi : 5 YR 3/3 (Koyu kırmızımsı kahverengi)

Ölçüleri: U: 6. cm. Y: 2.7 cm.

### Kat. No.: 2

Müze Env. No: 352 GT1BA

Buluntu Yeri: Yüzey

Hamur Yapısı: Az ince gümüş mika içerikli, az gözenekli, rafine, sert hamur.

Hamur Rengi: 5 YR 6/4 (Açık kırmızımsı kahverengi)

Astar Rengi: 5YR 4/4 (Kırmızımsı kahverengi)

Ölçüleri: U: 3.6 cm. Y: 2.5 cm.

### Kat. No.: 3

Müze Env. No: GT1BA 77

Buluntu Yeri: Yüzey

Hamur Yapısı: Az miktarda gümüş mika içerikli, rafine, az gözenekli, sert hamur.

Hamur Rengi: 2.5 YR 7/6 (Açık kırmızı)

Astar Rengi: 2.5 YR 5/5 (Kırmızı)

Ölçüleri: U: 5.3 cm. Y: 4.2 cm. TÇ: 4.4 cm.

**Kat. No.: 4**

Müze Env. No: GT1BM2ÖN83 29

Buluntu Yeri: Yüzey

Hamur Yapısı: Az miktarda gümüş mika katkılı, rafine, az gözenekli, sert hamur.

Hamur Rengi: 5 YR 7/6 (Kırmızımsı sarı)

Astar Rengi: 5 YR 4/4 (Kırmızımsı kahverengi)

Ölçüleri: U: 5.4 cm. Y: 3 cm.

**Kat. No.: 5**

Müze Env. No: 464

Buluntu Yeri: Yüzey

Hamur Yapısı: Az ince gümüş mika içerikli, gözenekli, sert hamur.

Hamur Rengi: 5 YR 7/6 (Sarımsı kırmızı)

Astar Rengi: 2.5 YR 3/1 (Koyu kırmızımsı gri)

Ölçüleri: U: 6 cm. Y: 3.3 cm.

**Kat. No.: 6**

Müze Env. No: SLV93 GT BM4 57

Buluntu Yeri: Yüzey

Hamur Yapısı: Az ince gümüş mika içerikli, rafine, az gözenekli, sert hamur.

Hamur Rengi: 7.5 YR 5/3 (Kahverengi)

Astar Rengi: 7.5 YR 6/4 (Açık kahverengi)

Ölçüleri: U: 8 cm. Y: 3 cm.

**Kat. No.: 7**

Müze Env. No: 348 GT 47

Buluntu Yeri: Yüzey

Hamur Yapısı: Çok az ince gümüş mika içerikli, gözenekli, sert hamur.

Hamur Rengi: 7.5 YR 7/3 (Pembe)

Astar Rengi: 5 YR 4/4 (Kırmızımsı kahverengi)

Ölçüleri: U: 6.4 cm. Y: 3.4 cm.

**Kat. No.: 8**

Müze Env. No: 512

Buluntu Yeri: Yüzey

Hamur Yapısı: Çok az miktarda kum içerikli, az gözenekli, sert hamur.

Hamur Rengi: 7.5 YR 7/6 (Sarımsı kırmızı)

Astar Rengi: 2.5 YR 7/6 (Açık kırmızı)

Ölçüleri: U: 8.6 cm. Y: 2.4 cm.

**Kat. No.: 9**

Müze Env. No: 356

Buluntu Yeri: Yüzey

Hamur Yapısı: Az ince gümüş mika, kireç ve kum içerikli, az gözenekli, yumuşak.

Hamur Rengi: 2.5 YR 7/8 (Açık kırmızı)

Astar Rengi: 2.5 YR 4/6 Kırmızı)

Ölçüleri: U: 7 cm. Y: 2 cm.

**Kat. No.: 10**

Müze Env. No: GT1BA 103

Buluntu Yeri: Yüzey

Hamur Yapısı: Az ince gümüş mika içerikli, az gözenekli, sert hamur.

Hamur Rengi: 7.5 YR 7/6 (Sarımsı kırmızı)

Astar Rengi: 5 YR 5/6 (Sarımsı kırmızı)

Ölçüleri: U: 5.9 cm. Y: 2.1 cm.

**Kat. No.: 11**

Müze Env. No: 357

Buluntu Yeri: Yüzey

Hamur Yapısı: Çok az ince gümüş mika içerikli, az gözenekli, orta sertlikte hamur.

Hamur Rengi: 7.5 YR 7/6 (Kırmızımsı sarı)

Astar Rengi: 5 YR 3/2 (Koyu kırmızımsı kahverengi)

Ölçüleri: U: 3.7 cm. Y: 2.5 cm.

**Kat. No.: 12**

Müze Env. No: 461

Buluntu Yeri: Yüzey

Hamur Yapısı: Az ince gümüş mika ve kireç içerikli, az gözenekli, sert hamur.

Hamur Rengi: 5 YR 8/4 (Pembe)

Astar Rengi: 5 YR 3/2 (Koyu kırmızımsı kahverengi)

Ölçüleri: U: 6.9 cm. Y: 2.4 cm.

**Kat. No.: 13**

Müze Env. No: 668

Buluntu Yeri: Yüzey

Hamur Yapısı: Az ince gümüş mika ve kireç içerikli, az gözenekli, sıkı sert.

Hamur Rengi: 2.5 YR 6/6 (açık kırmızı)

Astar Rengi: 2.5 YR 3/2 (koyu kırmızı)

Ölçüleri: U: 10 cm. Y: 2 cm. TC: 5 cm.

## KAYNAKÇA

### Antik Kaynaklar

Ptolemaios, Geographia, (Ed. C. F. A. Nobbe), Lipsiae, 1845.

### Modern Kaynaklar

Bailey 1972

D. M. Bailey, Greek and Roman Pottery Lamps, Oxford 1972.

Bailey 1975

D. M. Bailey, Catalogue of the Lamps in the British Museum I. Greek, Hellenistic and Early Roman Pottery Lamps, London 1975.

Bailey 1988

D. M. Bailey, Catalogue of the Lamps in the British Museum III. Roman Provincial Lamps, London 1988.

Barın 1995

G. Barın, Aydın ve Milet Müzesi'ndeki Üzeri Kabartmalı Hellenistik ve Roma Dönemi Kandiller, Ege Üniversitesi Sosyal Bilimler Enstitüsü, (Yayınlanmamış Doktora Tezi), İzmir 1995.

Başer 1990

S. S. Başer, "1988-89 yılları Kıbyra Kurtarma Kazıları", I. Müze Kurtarma Kazıları Semineri, Ankara 1990, 235-260.

Biers 1985

J. C. Biers, The Great Bath on the Lechaion Road, Corinth Vol. XVII, Princeton 1985.

Bingöl 2012

O. Bingöl, "Seleukeia Sidera", Dil Tarih Coğrafya Fakültesi Arkeoloji Bölümü Dergisi Ek III 2, 2012, 457-471.

Bovon 1966

A. Bovon, Lampes D'Argos, École Française D'Athènes Études Péloponnésienes V, Paris 1966.

Böttger 2002

B. Böttger, Die Kaiserzeitlichen Lampen vom Kerameikos, München 2002.

Brants 1913

J. Brants, Antieke Terra Cotta Lampen Uit Het Rijksmuseum Van Autheden te Leiden, Leiden 1913.

Brooner 1930

O. Brooner, Terracotta Lamps, Corinth, Vol. 4, No. 2, Cambridge 1930.

Bussière - Lindros Whol 2017

J. Bussière - B. Lindros Whol, Ancient Lamps in the J. Paul Getty Museum. Los Angeles: The J. Paul Getty Museum 2017.

Coşkun 2007

D. Coşkun, Konya-Ereğli Müzesi'nde Bulunan Roma Dönemi Kandilleri, Selçuk Üniversitesi Sosyal Bilimler Enstitüsü, (Yayınlanmamış Yüksek Lisans Tezi), Konya 2007.

Çokay 1998

S. Çokay, Antik Çağda Aydınlatma Araçları, İstanbul 1998.

Fırat 2014

M. Fırat, "Aleksandreia Troas Antik Kenti 2013 Yılı Kazı Çalışmaları Sırasında Bulunan Kandiller", SDÜ Fen Edebiyat Fakültesi Sosyal Bilimler Dergisi 31, 209-234.

Fırat 2020

M. Fırat, "İsparta Müzesi'nden Bir Grup Çark Yapımı Kandil: Demlik Form", Arkeoloji Dergisi 25, 119-129.

Garnett 1975

K. S. Garnett, "Late Roman Corinthian Lamps from the Fountain of the Lamps", Hesperia 44, No. 2, 173-206.

Gassner 1997

V. Gassner, Das Südtor der Tetragonos-Agora. Keramik und Kleifunde, Forschungen in Ephesos/1/1, Wien 1997.

Gürler 2004

B. Gürler, "Tire Müzesi'nden M.S. 5-7. Yüzyıllara Ait Kandiller", Belleten, C. LXVIII, S. 253, 613-620.

Hanfman - Waldboum 1975

G. M. A. Hanfman, - J. C. W. Waldboum, Survey of Sardis and The Major Monuments Outside The City Walls, London 1975.

Hayes 1980

J. W. Hayes, Ancient Lamps in the Royal Ontario Museum, Toronto 1980.

Heimberg 1973

U. Heimberg, "Lampen", Antiken aus Rheinischem Privatbesitz, 116-137, Köln 1973.

Hübinger 1993

U. Hübinger, Die antiken Lampen des Akademischen Kunstmuseums der Universität Bonn, Berlin 1993.

Hürmüzlü 2015

B. Hürmüzlü, “Pisidia Bölgesi’nde Seleukoslar Dönemi Yerleşim Politikaları”, Colloquium Anatolicum 14, 160-179.

Menzel 1969

H. Menzel, Antike Lampen im Römisch-Germanischen Zentralmuseum zu Mainz, Mainz 1969.

Katsioki 2017

A. Katsioki, The Lamps of Late Antiquity from Rhodes, 3rd-7th centuries AD, Oxford 2017.

Kaya 1999

D. Kaya, “Seleuceia Sidera”, I. Uluslararası Pisidia Antiocheia Sempozyumu Bildiriler Kitabı, 2-4 Temmuz 1997, Yalvaç 1999, 35-46.

Metin 2012

H. Metin, Kibyra Kandilleri, Atatürk Üniversitesi Sosyal Bilimler Enstitüsü, (Yayınlanmamış Doktora Tezi), Erzurum 2012.

Miltner 1937

F. Miltner, “Das Coemeterium der Sieben Schlöfer”, Forschungen in Ephesos IV-2, Baden, 96-227.

Öz 2014

C. Öz, Silifke Müzesi’nde Bulunan Pişmiş Toprak Kandiller, Selçuk Üniversitesi Sosyal Bilimler Enstitüsü, (Yayınlanmamış Yüksek Lisans Tezi), Konya 2014.

Özkönü 2006

Y. Özkönü, Sagalassos’un Kalıp Yapımı Kandilleri, İstanbul Üniversitesi Sosyal Bilimler Enstitüsü, (Yayınlanmamış Yüksek Lisans Tezi), İstanbul 2006.

Perlzweig 1961

J. Perlzweig, Lamps of the Roman Period First to Seventh Century After Christ, The Athenian Agora Vol. 7, New Jersey 1961.

Roovers 1993

I. Roovers, “The Lamps”, Sagalassos I, First General Report on the Survey (1986-1989) and Excavations (1990-1991), (Ed. M. Waelkens), Leuven 1993, 153-162.

Scheltens 1993



E. Scheltens, "Some Wheelmade Lamps of Sagalassos. A Preliminary Note", Sagalassos II, Report on the Third Excavation Campaign of 1992, (Ed. M. Waelkens- J. Poblome), Leuven 1993, 191-207.

Shear 1922

T. L. Shear, "Sixth Preliminary Report on the American Excavations at Sardes in Asia Minor", The American Journal of Archaeology, Vol. 26, No. 4, 389-409.

Smith - Ratté 2000

R. R. R. Smith - C. Ratté, "Archaeological Research at Aphrodisias in Caria, 1997 and 1998", The American Journal of Archaeology, Vol. 104, No. 2, 221-253.

Tekocak 2013

M. Tekocak, "Akşehir Müzesi'nde Bulunan Pişmiş Toprak Kandiller", K. Levent Zoroğlu'na Armağan, Studies in Honour of K. Levent Zoroğlu, İstanbul 2013, 707-728.

Tulay 1990

A. S. Tulay, "Kabaralar Kurtarma Kazısı 1989", I. Müze Kurtarma Kazıları Semineri, Ankara 1990, 25-39.

FIGÜRLER

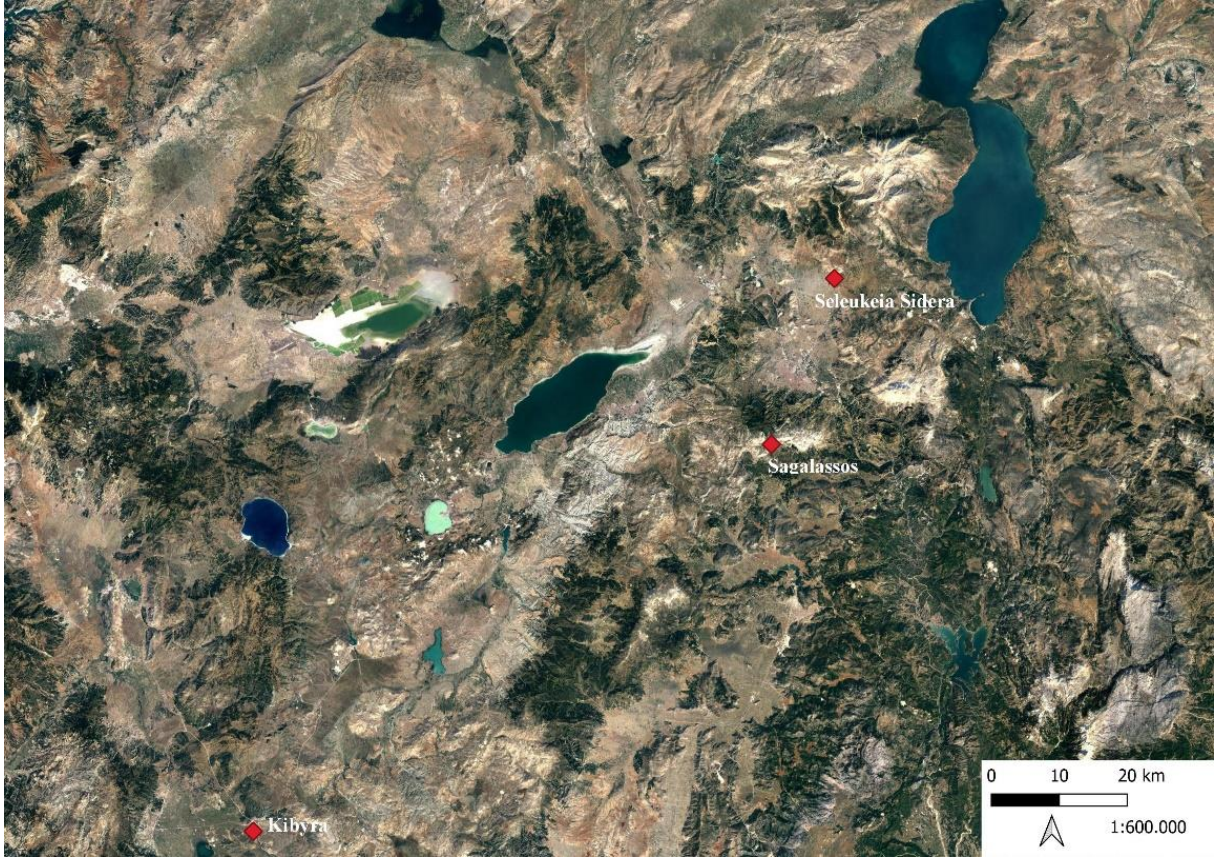


Fig. 1:

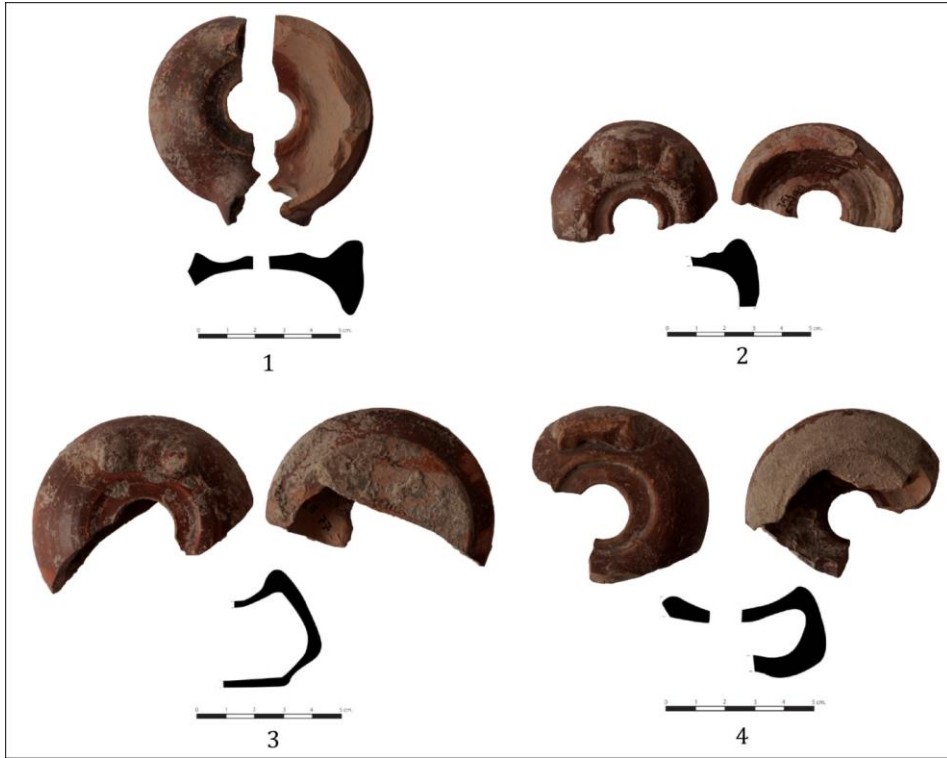
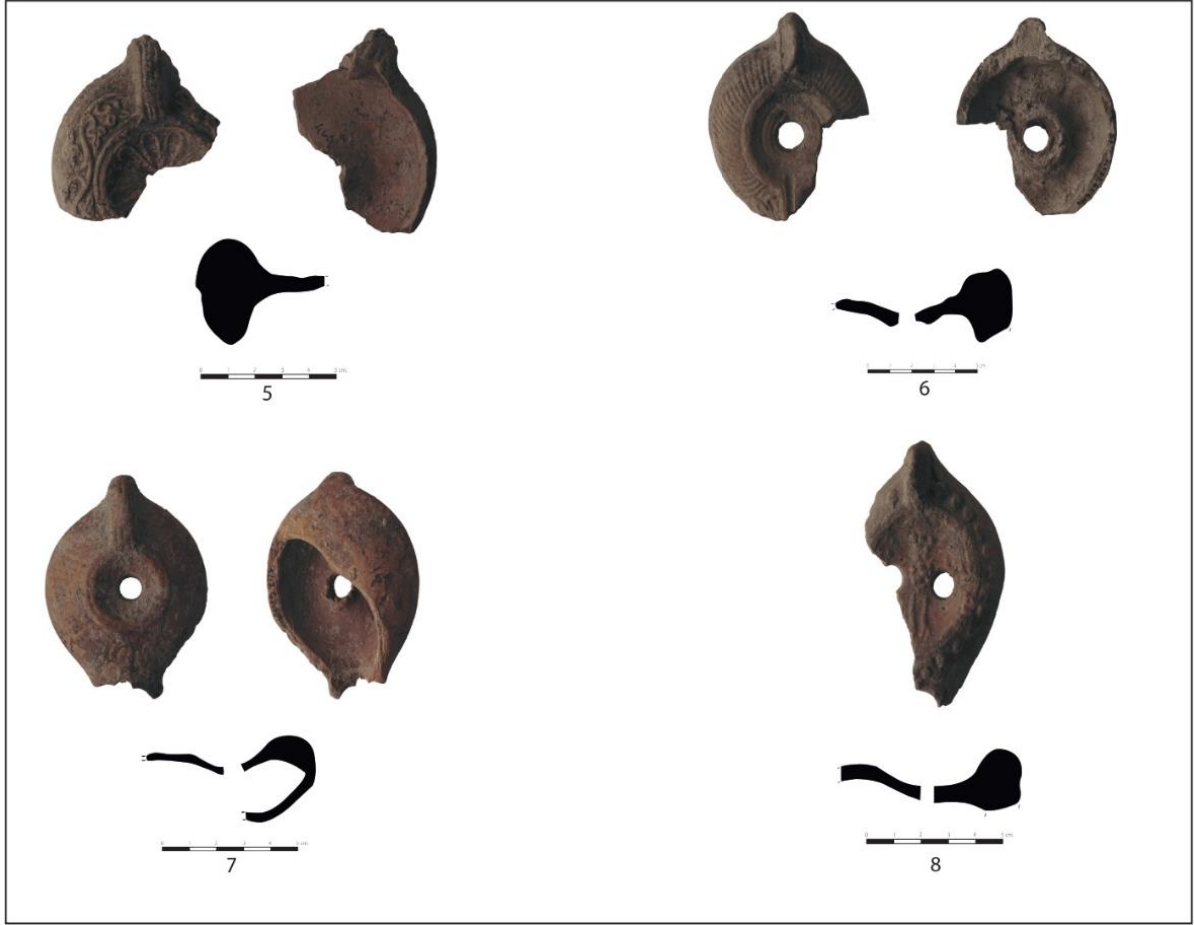
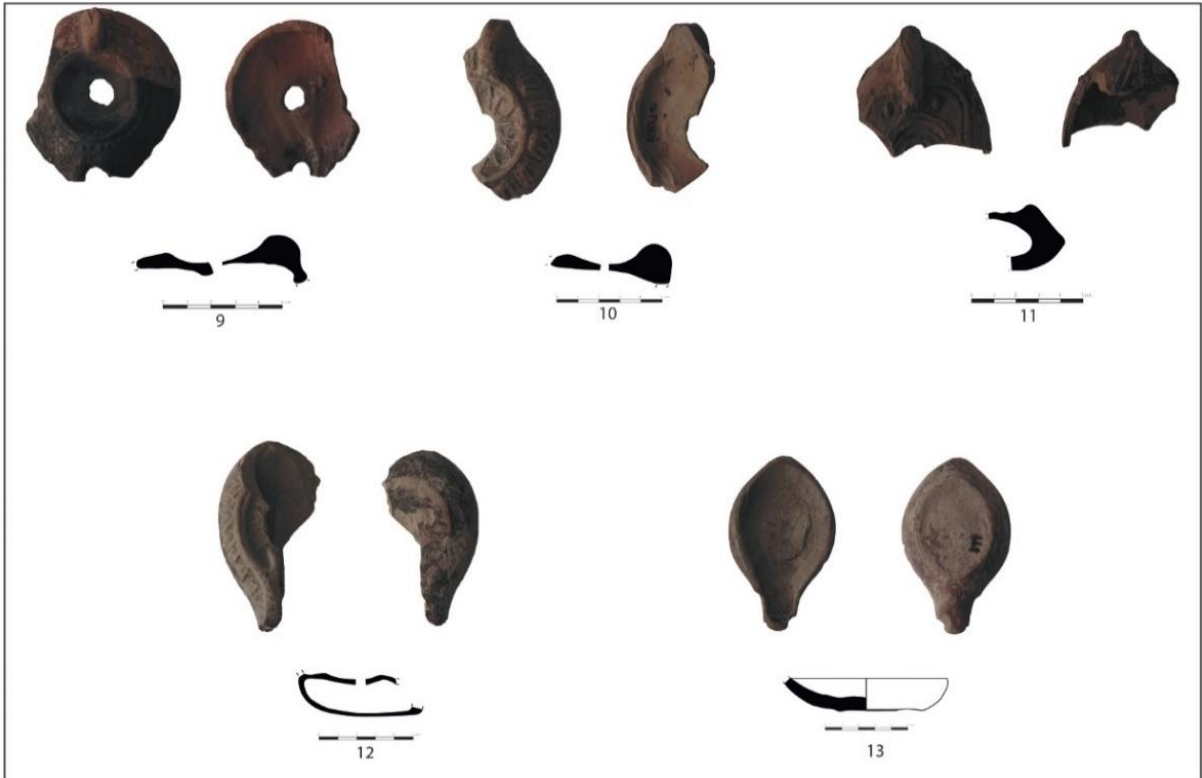


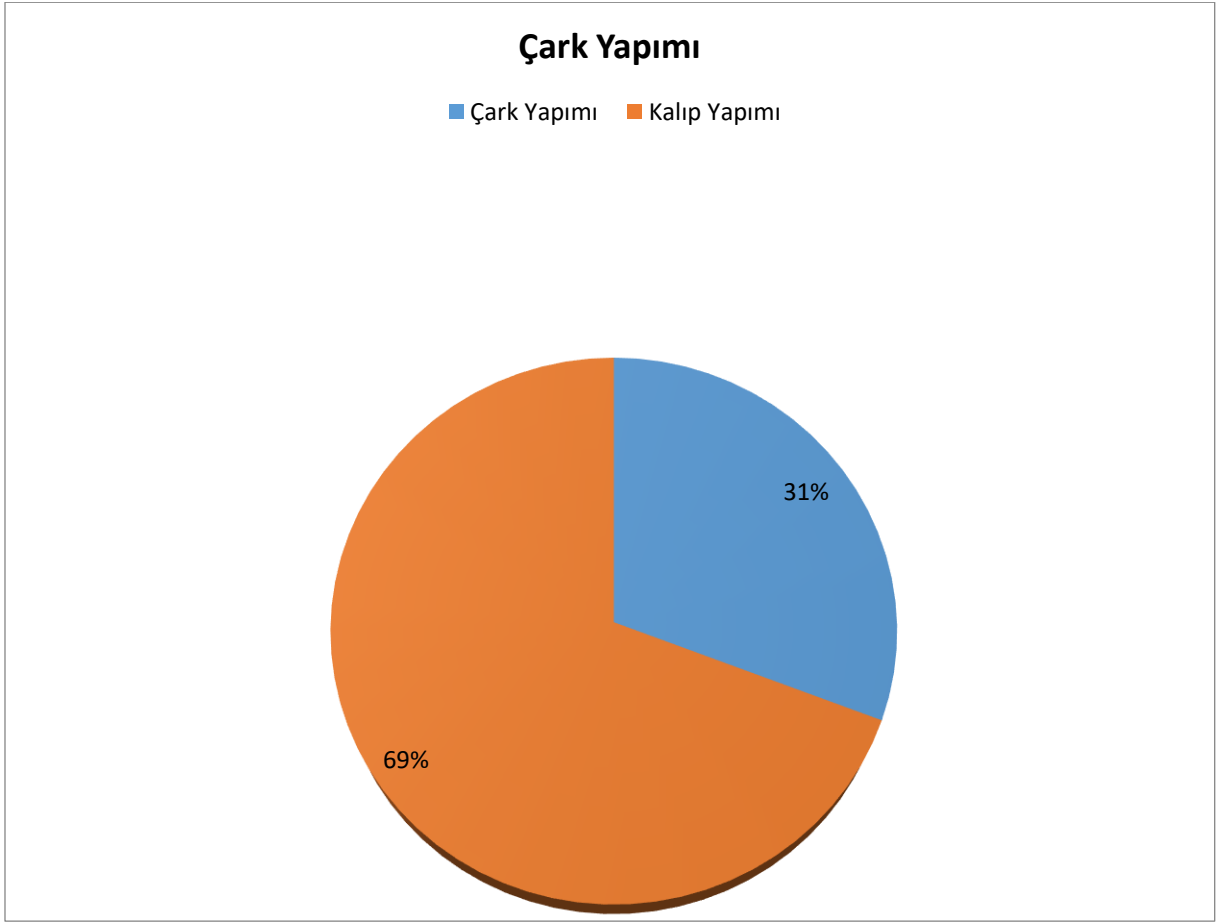
Fig. 2: No. 1-4



**Fig. 3:** No. 5-8



**Fig. 4:** No. 9-13



**Fig. 5:** Üretim şekline göre kandiller