

## Ekolojik Yerle meler ve Ekolojik Yıpranma: anlıurfa Geleneksel Kent Dokusu ve Karaköprü İlçesi

Hülya ÖZTÜRK TEL<sup>1</sup>, Elmas ERDO AN<sup>2</sup>

<sup>1</sup>HÜ, anlıurfa MYO, Mimari Restorasyon Bölümü, anlıurfa

<sup>2</sup>AÜ, Ziraat Fakültesi Peyzaj Mimarlı ı Bölümü, Ankara

Geli (Received): 30.12.2013

Kabul (Accepted): 28.04.2014

**Özet:** Dünya’da ya anan köklü de i imler, ekolojik dengelerin ve geleneksel yerle melerin büyük de i imlere u radı ı, karı ıklık ve yenileme gerektiren bir kentsel görünümü ortaya çıkarmı tur. Bu ba lamda, kaynakların etkin kullanımı ve geleneksel yerle melerde uygulanmı tasarım ilkelerinin sürdürülmesi ve geli tirilmesi gereklili i ortaya çıkmaktadır. Bu makalede ara tırma alanında yapılan inceleme ve alan etüt-analiz çalı ması sonucunda elde edilen verilerden yararlanılarak anlıurfa kenti geleneksel yerle im alanları; ekolojik yerle im kriterleri kapsamında de erlendirilmi , güncel geli meler ve yeni yapılanma kapsamında Karaköprü ilçesinde olu an ekolojik yıpranma belirlenerek koruma önerileri sunulmu tur. anlıurfa kenti geleneksel yerle im dokuları irdelendi inde, yerel çevre kaynaklarının en etkin biçimde de erlendirildi i gözlenmektedir. Di er yandan, yeni geli en Karaköprü ilçesinde, ekolojik yerle me kriterlerine uygun olmayan yapılanmalar izlenmektedir. Yerel kaynakların etkin kullanıldı ı geleneksel anlıurfa kentsel dokusu ekolojik yerle im ilkelerinin yeni yerle im alanlarında de erlendirilmedi i belirlenmi tir. Karaköprü ilçesinde nar ve fıstık bahçelerinin yok edilmesi ve bölge ekolojisine uymayan yerle im alanlarının olu umu söz konusudur. Karaköprü ilçesi konut bölgelerinde; sokak kavramı yitirilmi , imar planlarının belirledi i parsel sisteminden olu an kimliksiz alan ve mekanlar ortaya çıkmı , konut yakın çevrelerinde kullanıcıların gereksinimlerine cevap vermeyen ye il alanlar olu mu tur. Sonuç olarak; anlıurfa Kenti geleneksel yerle im dokuları irdelendi inde, yerel çevre kaynaklarının en etkin biçimde de erlendirildi i gözlenmektedir ancak yeni yerle im alanı Karaköprü ilçesinin henüz yapıla mamı kısımlarında, barındırdı ı do al kaynaklar kentle me baskısı olması nedeni ile ekolojik yıpranma ile kar ı kar ıyadır. Bunun engellenmesi, ekolojik planlama ve tasarım ilkelerine dayandırılacak, imar planları ile mümkün oldu u dü ünülmektedir.

**Anahtar Kelimeler:** Ekoloji, Ekolojik Yerle meler, Ekolojik Yıpranma, anlıurfa

### Ecological Settlements and Ecological Degradation: Traditional City Pattern of Sanlıurfa and Karaköprü Town

**Abstract:** Comprehensive changes in the world have revealed an urban view which suffers big changes in the ecological balance and the traditional settlements and requires confusion and renovation. In this context, it has been needed the effective use of resources and the sustainability and improvement of applied design principles in traditional settlements. In this article, according to the results of data obtained from examinations made in research area and field study analyses, traditional residential areas of Sanlıurfa were evaluated under the criteria of ecological design, ecological degradation in Karaköprü Town were determined in the context of with the current developments and reconstructions and finally, some protective measures were proposed. When the traditional settlement patterns of Sanlıurfa city were examined, it was observed that local resources were used in the most efficient way. However, structurings that are not appropriate for ecological settlement criteria have been observed in newly developing Karaköprü Town. It has been evaluated that principles of ecological settlements of traditional Sanlıurfa settlements in which local resources are used effectively were not applied in the new settlement areas. The destruction of *Punica granatum* and *Pistacia vera* gardens and occurrence of the environments that does not fit to regional ecology in Karaköprü Town have been observing. In the residential areas of Karaköprü Town, the concept of street has been lost, unidentified areas and places consisted of parcel system determined by construction plan have been emerged, and green fields nearby the residential areas, which do not serve to the need of users, have been developed. As a consequence, when traditional Sanlıurfa city settlements examined, it was observed that local resources were used effectively, however, the unconstructed parts of Karaköprü Town, which is a new settlement area, are under risk of ecological devastation because their natural resources that they harbour are under pressure of urbanization. Therefore, it was suggested that construction plans based on ecological planning and design policies should be applied in order to prevent this devastation. The pattern, which is formed by sheltered streets and buildings with yards in a flat topography and partly observed traditional settlement patterns having ecological design characteristics in the city centre, is integrated with the environment both physically and functionally.

**Key Words:** Ecology, Ecological Degradation, Sanlıurfa, Ecological Settlements

## G R

Nüfus artı hızının sonucunda, kentle me olgusunun hızlanması nedeni ile gerek kent çevresi, gerekse kent içi düzeylerindeki açık ve ye il alanların hızla kayboldu u görülmektedir. Açık ve ye il alan kaybının kentlileri en çok etkiledi i kesim ise, günlük ya amın geçti i, yapıların yakın çevresinde olu anıdır. Yapıların yakın çevrelerindeki açık ve ye il alan kaybının, geleneksel Türk toplumunda var olan ya amın dı a ta ma olgusunun köklü olması nedeni ile bugün kent ya antısındaki olumsuz etkiler oldukça belirgindir.

Plansız ve düzensiz kentle meyle bireylerin do al çevreye dayalı fiziksel ve sosyal ihtiyaçlarını kar ılayabilece i do al kaynaklar tükenmekte, bu olguda insanların fiziksel ve ruhsal sa lı ını olumsuz yönde etkilemektedir. Bugünün insanı tümüyle do al çevreden uzak, yapay bir çevre içinde ya ayabilse de yeterince mutlu olamamaktadır. nsanları mutlu etmenin yolu; yapay çevreye do al gereksinme kaynaklarını dengeli olarak kazandıran planlama ve tasarım yakla ımlarından geçmektedir. Bu noktada gündeme ekolojik yerle meler ve ekolojik yıpranma olgusu gelmektedir.

Ekolojik yerle meler, mevcut olanaklar ile, beslenme, barınma, çalı ma, e itim, sa lık, sosyal ili kiler gibi temel ya amsal konularda tüm bireylerin bütüncül bir yakla ıma sahip olarak ya amını tam bir bilinçle sürdürüldü ü alanlardır (Manisalı, 2011). Ekolojik yerle meler; çevrelerine en az zarar veren ve kendine yeterli olacak ekilde bütüncül, karma kullanımları ile kompakt olarak geli en yerle meler olarak tanımlanmaktadır (Aydın ve Tezer, 2011). Ekolojik yerle meler; Anadolu insanının geleneksel bilgisi ile akademik bilginin harmanlanarak yöre insanı ile birlikte bir kırsal ya am modeli olu turmak, mümkün oldu unca kendine yeterli bir ekonomik yapı içinde tarımdan, enerjiye, mimariden günlük ya amdaki di er ihtiyaçlara kadar tüm gereksinimlerin kar ılanması ve do ayla uyumlu bir model olu turan yerle medir (Ayman ve ark., 2005).Türkiye’de yerel giri imlerin inisiyatifi ile kurgulanan ve yürütölen bazı uygulamalar, ekoloji duyarlı projeleri gündeme ta ımı tır. Örne in Küçükçekmece için öneri olarak hazırlanan (Firuzköy Tohum Ekokenti) yapımı 20 yıllık bir süreyi kapsamaktadır. Çanakkale eko-köy, Fethiye-Pastoral Vadi, ODTÜ-Güne köy bu örnekler arasında yer almaktadır.

Ekolojik yıpranma; çevrenin bozulması, hava su ve toprak gibi kaynakların tükenmesi, vah i hayvanların neslinin tükenmesi ve ekosistemin tahribatı olarak tanımlanabilir. Türkiye’de nüfus artı ı, hızlı endüstrile me, teknolojik geli me ve yo un

yapıla manın, do al çevre ko ullarını olumsuz yönde etkilemesi sonucu kent ya amında ekolojik açıdan yıpranmalar meydana gelmi tir. Ekolojik yıpranma, çevresel bozulmanın sonucunda meydana gelen bir kavramdır. Çevresel bozulma, insan aktiviteleri ve davranı ları ile bazen de do al afetlerle birlikte geli erek mevcut temel do al kaynaklara zarar veren veya do al süreçleri tersine çeviren olu uma verilen genel addır.

Bugün ortaya çıkan çevresel bozulma ve rahatsızlıkları fiziksel ve sosyal bozulmalar olmak üzere iki kategoride de erlendirilmektedir.

### • Fiziksel Bozulmalar:

Çevre kirlili i (Hava, su, toprak kirlili i; gürültü kirlili i ve görüntü kirlili i).

Kent ikliminin (rüzgar, güne lenme, ya ı , nem ve sıcaklık de i imi) ve kent ekolojisinin (çevredeki al ılımlı canlı türlerinin tükenmesi, ya ı ların topra a çekilmesi ve drenajının zorla ması vb) bozulması.

### • Sosyal Bozulmalar:

Sosyal bozulmaların nedeni, kentlerde gerekli olan çocuk oyun alanları, spor alanları, park alanları, meydanlar gibi ortak açık alan ve ye il alanların yeterli miktarda olmamasıdır (Aksoy ve ark., 2009).

Ekolojik yerle im ilkeleri; Topografya ve araziye uygun yönlenme, yörenin iklimine uygun tasarım, bina formlarının ve plan kurgusunun yöreye uygunlu u, ye il dokuya duyarlı yerle im, malzeme ve teknoloji kullanımı açısından çevredeki kaynaklara en az zarar vermedir.

Bu ara tırmada, anlıurfa kenti geleneksel yerle im alanları ve Karaköprü ilçesi; ekolojik yerle im de erlendirme kıstaslarına göre (ye il doku, do al çevre ve floranın korunması ve iyile tirilmesi, malzeme, yerle im alanı seçimi, sosyal ve mimari doku, ula ım ve konut alanları) de erlendirilmi , güncel geli meler ve yeni yapılanma kapsamında Karaköprü ilçesinde olu an ekolojik yıpranma de erlendirilmi tir. Karaköprü ilçesinin sahip oldu u henüz yapıla mamı do al alanlar kentle me baskısı ile kar ı kar ıya oldu undan çalı ma konusu olarak belirlenmi tir.

## MATERYAL ve YÖNTEM

Çalı manın ana materyalini anlıurfa geleneksel kent dokusu (koruma amaçlı imar plan sınırı) ve geleneksel kent dokusunun 5 kilometre kuzeyinde yer alan Karaköprü ilçesi olu turmaktadır. anlıurfa kenti, 36 derece 40 dakika ve 38 derece 02 dakika kuzey enlemleri ile 37 derece 50 dakika ve 40 derece 12 dakika do u boylamları arasında yer alır. Denizden yüksekli i 518 metredir (Anonim, 2013).



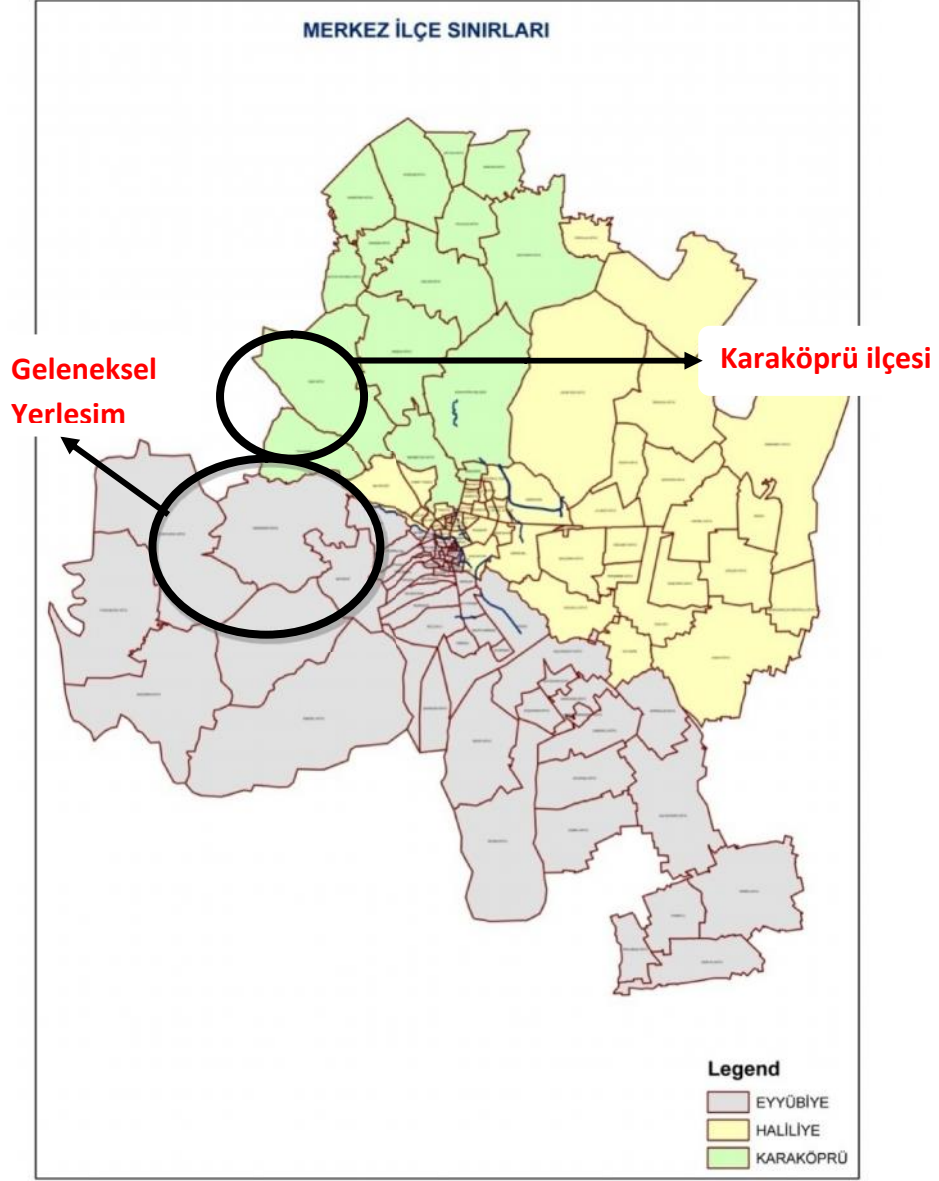
ekil 1. anlıurfa ilçe sınırları ( <http://www.sanliurfaozelidare.gov.tr/default>, 2013)

anlıurfa kenti; do uda Mardin, batıda Gaziantep, kuzeybatıda Adıyaman, kuzeydo uda Diyarbakır illeriyle, güneyinde ise 789 km'lik Suriye sınırı ile çevrili tarihi bir yerle medir. 2013 yılında kentin, büyük ehir olması ile Eyyübiye, Haliliye ve Karaköprü olmak üzere üç merkez ilçeye ayrılmıştır. Ara tırma kapsamında anlıurfa geleneksel kent dokusu ve Karaköprü ilçesi materyal olarak ele alınmıştır.

anlıurfa geleneksel kent dokusu güneyde kale kuzeyde karakoyun deresi batıda Suruç yolu, do uda ise Akçakale yolu ile sınırlıdır. anlıurfa tarihi kent merkezi, Urfa Kalesi' nin altında; Balıklıgöl ve külliyyeler (Halil-ül Rahman vb.) ile iç içe yer

almaktadır. Karaköprü ilçesi ise kentin kuzeydo usunda yer almaktadır ( ekil 1, ekil 2).

anlıurfa geleneksel kent dokusunda bulunan ekolojik yerle im ve Karaköprü ilçesindeki ekolojik yıpranmanın belirlenebilmesi için birinci a amada, konu ile ilgili daha önce yapılmış çalı malardan yararlanılmış, literatür bilgileri de erlendirilmiş, resmi kurumlardan elde edilen imar planları, koruma amaçlı imar planları ve yapılan projelerle ilgili veriler de erlendirilmişdir. İkinci a amada ise alan çalı maları ile yerinde gözlem ve inceleme yapılmış ve foto raflar çekilmiştir. Üçüncü a amada etüt-analiz çalı ması tablolar ekinde yorumlanmıştır. Son a amada da öneriler geli tirilmiştir.



ekil 2. Ara tırma Alanı



ekil 3. anlıurfa geleneksel kent dokusundan genel görünüm (Abdurrezzak Elçi arsivi, 2013)

### BULGULAR ve TARTI MA anlıurfa Geleneksel Kent Dokusu

anlıurfa geleneksel yerleşiminde konutların biçimlenmesinde iklim, gelenekler, inançlar ve geniş aile yapısı çok etkili olmuştur. anlıurfa ve çevresinde yaz aylarının çok sıcak geçmesi, yaz aylarının ilkbahar sonları ile sonbahar aylarının ortasına kadar sürmesi (Mayıs-Ekim) evlerin avlulu, yazlık ve kıvrık

eyvanlardan oluşan etrafının kalın taş duvarlarla çevrili olarak inşa edilmesinde etkili olmuştur (Yurt, 1999). Evlerin duvarlarının yüksek ve kalın olması yaz aylarında aşırı sıcaklıklardan korunma amaçlı olup, kuzey-batı istikametli hakim rüzgar konutlarda ve avlularda hava sirkülasyonuna imkan sağlamaktadır (ekil 4).



ekil 4. anlıurfa geleneksel konutları (Orijinal 2013).

anlıurfa geleneksel sokak dokusunda dar ve yüksek duvarlı sokaklar görülmektedir. Sokakta yer alan elemanlar; sokağa taş çıkarmalar, kabaltılar, çıkmaz sokaklar (tetirbeler), meydanlar ve bazalt taş (karata)

döşemeli yollardır. Sokakların dar tutulmasında sıcak iklim etkili olmuştur. Sıcaklığı engel olan dar sokakların yazın ya da gündüzü serin kalabilmektedir (ekil 5).



ekil 5. anlıurfa sokakları (Orijinal 2013).

anlıurfa'nın sıcak ikliminden dolayı malzeme olarak kalkerli taş (Urfa taşı) kullanılmıştır. anlıurfa ve çevresi barınak yapımı için uygun özelliklere sahip olan kalker kayalar yönünden zengindir. Özellikle sahada sert (Eosen yaşlı) ve yumuşak (Oligo-Miosen yaşlı) kalker kayaların varlığı, bunların kolaylıkla işlenebilir özellikte olmaları nedeniyle tarih boyunca barınak yapımında kullanılmıştır (Ahinalp, 2006).

Urfa taşı kullanıldıktan sonra hava ile temas etmesi sonucu sertleşen bir taş olur. Bu özelliğinden dolayı yaz aylarında serin bir ortam meydana getirmektedir (ekil 6). Böylece klima, buzdolabı vb teknolojilerin daha az kullanılmasını; yani enerjinin etkin kullanılmasını sağlamaktadır. Günümüzde kalkerli malzeme kullanımı terk edilmiştir ve enerji tüketimi buna bağlı olarak artmaktadır.



ekil 6. anlıurfa geleneksel konutlarında kullanılan Urfa taşı (Orijinal 2013).

Geleneksel konut alanları; iklimle dengeli olacak biçimde tasarlanmıştır. Avlularda süs havuzu ve bitkiler yer almakta olup insanın nefes almasını sağlar. Avlularında; *Platanus orientalis* L. (Doğru çınarı), *Thuja orientalis* L. (Mazı), *Juniperus communis* L. (Adi ardıç), *Olea europea* L. (Zeytin), *Punica granatum* L. (Nar), *Citrus aurantium*

L.(Turunç), *Juglans regia* L. (Ceviz), *Vitis vinifera* L. (Asma), *Hedera helix* L. (Amerikan sarmaşığı), *Nerium oleander* L. (Zakkum), *Campsis radicans* L. (Acem borusu), *Rosa sp.* L. (Gül), *Buxus sempervirens* L. (Simir) ve saksılarda bitki yetiştirilmesine önem verilmiştir (ekil 7).



ekil 7. anlıurfa geleneksel konut avluları (Orijinal, 2013)

anlıurfa kent merkezinde; açık yeşil alanların ve kent parklarının yeterli düzeyde olmaması; bireyleri sadece Balıklıgöl çevresindeki yeşil alandan yararlanmasına fırsat vermektedir. Bu anlamda hafta sonları kent rekreasyonu ve turizm etkinlikleri için yeterli olamamaktadır. Yeşil alan yetersizliği nedeniyle yürüyüş yolları bile piknik amaçlı kullanılmaktadır. Kent merkezinde ekolojik ayak izi fazlalığı olup, ekolojik yıpranmaya neden olmaktadır. Bunun en önemli nedenlerinden biri de kent merkezinde halkın kullanımına sunulan kent parkının yokluğudur.

#### **anlıurfa Kentindeki Ekolojik Yıpranmanın Nedenleri**

anlıurfa'daki ekolojik yıpranmanın nedenleri yeni yerleşimle, geleneksel yerleşimin ekolojik yerleşim değerlendirme kriterlerine göre (yeşil doku, doğal çevre ve floranın korunması ve iyileştirilmesi, yerleşim alanı seçimi, sosyal ve mimari doku, ulaşım ve konut alanları) karşılaştırılmasıyla açıklanmıştır (Çizelge 1).

Çizelge 1. Vanlıurfa'daki yeni yerleşim alanlarıyla, geleneksel yerleşim alanlarının karşılaştırılması

Karşılaştırma Ölçütleri	Yeni Yerleşim Alanları	Geleneksel Yerleşim Alanları
Yerleşim dokusu	Yanlış parselasyonla binaların etrafında yeterli yerleşim alan bırakılmaması, insanların nefes alacak alan bulamadıklarından sağlıklarının bozulması. Kentlerin yaşanabilirliğinin azalması Park alanlarının homojen dağılımı, i levlerinin yetersizliği.	Konut alanlarını iklimle dengeli yapılması sıcaklığı engel olan dar sokaklar, avlulu, çatı bahçeli, süs havuzu ve bitkilerin yer aldığı mekanlarda insanın nefes almasını sağlayan avlular yer almaktadır. Kent merkezinde yeterli kent parkının olmaması.
Doğal Çevre Ve Floranın Korunması Ve yerleştirilmesi	Korunması gereken Nar ( <i>Punica granatum</i> ) veAntep fıstığı ( <i>Pistacia vera</i> ) türlerinden oluşan anorganik bahçe alanı, imara açılarak önlenemez bir kentleşme olmuştur. Karaköprü'de yer alan Akpınar Deresi'nin 5 metre yakınına kadar binaların yapılması. Dere kenarında yeterli yerleşim alanı bırakılmaması.	Geleneksel konutların avlularında bitki yetiştirilmesine önem verilmesi.
Malzeme	Yapım malzemesi olarak; bina cephelerinde yöreye uygun olmayan malzemelerin kullanılması.	Yapım malzemesi olarak; urfa taşından yararlanılması. Urfa taşının yapıyı kışın sıcak yazın serin tutması.
Yerleşim alanı seçimi	Şehir planının ve tasarım kararlarının geleceğe yönelik adaptasyon kabiliyetinin olmaması. Bina zemininin yumuşak zemin olması sebebiyle sağlam olmaması.Bina bahçe duvarlarında bile gözle görülür kaymaların olması.	Zemini sağlam alanda yapılanma vardır.
Sosyal ve mimari dokusu	Sokak dokusunun olmaması. Yeni yapılarda avlu, havuz vb. yerine sıradan bina anlayışı söz konusudur. Binalarda çatı bahçesi yerine, çatılarda anten ve güneş enerji sistemlerinin bozuk görüntüsü.	Dar ve güneş engelleyen sokak dokusunun yer alması. Geleneksel konutlarda avlular, havuz, selsebil gibi su öğelerinin, Nar acı ve sakı bitkileri, yapı hacimlerinin bahçenin belirli kesimleriyle görsel, fiziksel ilişki kurmuş ve düzenlenmiş ve cumbalarla dış mekânı uzatmıştır. Doğal değerlerini yaşantıya katma ve onlardan yararlanma (örneğin çatı bahçelerinden yararlanma)
Ulaşım	Bina önlerindeki kaldırımlar ve yol kenarları otopark olarak değerlendirilmekte olup ulaşımın aksamasına neden olmaktadır. Yaya bölgelerine yer verilmemiştir.	Geleneksel konutların yapıldığı dönemlerde araç ve trafik yoğunluğu olmadığından otoparka ihtiyaç duyulmazken günümüzde bir aracın geçebileceği dar sokaklara araç park edememektedir. Yaya bölgelerine yer verilmemiştir.
Konut alanları	Konut alanlarında ortak kullanım alanlarına yer verilmemiştir.	

### Karaköprü İlçesindeki Ekolojik Yıpranma

Vanlıurfa kentinde kuzey-doğuya doğru gelişen yeni yerleşim alanı olan Karaköprü İlçesi, alanın doğası değiştirilip dönüştürülerek imara açılmış, yoğun bir

kentleşme meydana gelmiştir. Karaköprü, 1992 yılına kadar meyve bahçelerinin (nar, antepfıstığı) olduğu tarım alanı iken, ekiliminde görüldüğü gibi çok katlı yerleşim yerine dönüşmüştür.



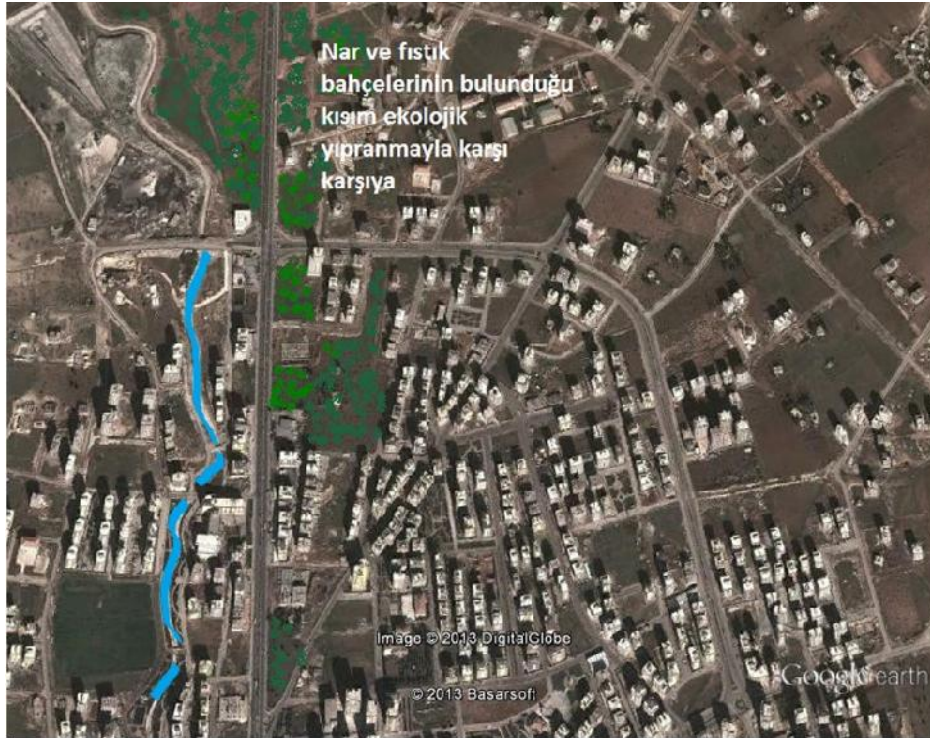
ekil 8. 1996 yılındaki Karaköprü İlçesi (Abdurrezzak Elçi arsivi, 1996)



ekil 9. 2013 yılındaki Karaköprü İlçesi (Abdurrezzak Elçi arsivi, 2013)

Karaköprü İlçesi'nin ortasından Akpınar deresi geçmekte olup her yıl nar festivalleri düzenlenmektedir. Yoğun nüfus artışı, yerleşimin merkeze 5 km kadar yakın mesafede bulunması ve plansız kentleşme ile ilçede belirgin bir ekolojik yıkıma sebep olmuştur. *Punica granatum* L. (Nar) ve *Pistacia vera* L. (Antep

fıstığı) türlerinden oluşan organik bahçe alanı olması gereken tarımsal ve bahçelik alanlar imara açılarak önlenemez bir kentleşme gerçekleşmiştir. Nar bahçeleriyle anılan Karaköprü İlçesi hızlı bir yapılaşma süreci yaşamıştır ( ekil 10, ekil 11).



ekil 10. Karaköprü ilçesindeki hızlı yapılaşma (http://www.google.com/intl/tr/earth/, 2013)

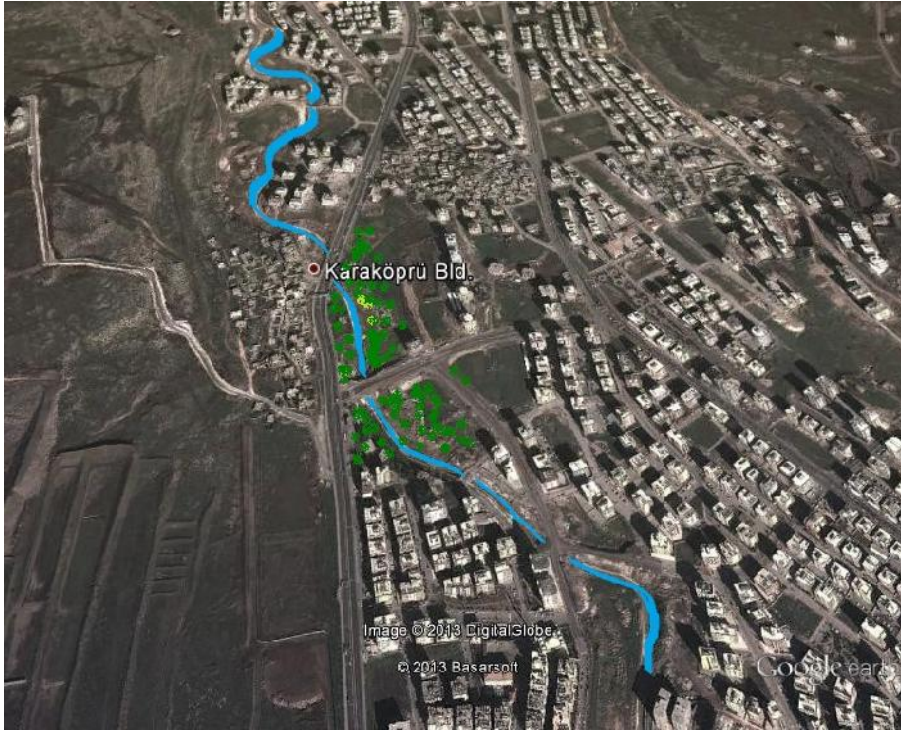




ekil 11. Karaköprü ilçesinde tahrip olan nar ve fıstık bahçeleri (Orijinal 2013).

Karaköprü İlçesi'ne in a edilen her yeni yapı ile ilçenin ekolojisi biraz daha bozulmu ; çevre biraz daha sıkı mı ve binaların çevresinde tanımsız küçük ölçekli alanlar kalmı tır. Buna ek olarak ilçenin dere tabanında olması; ta kın riski ile kar ı kar ıya kalmasına;

zemininin yumu ak toprak olması da gelecekte heyelan olu masına olanak tanımaktadır. Karaköprü İlçesi'nin ortasından geçen Akpınar Deresi'nin 5 metre yakınına kadar binaların yapılmı olup dere kenarında yeterli ye il alanın bırakılmamı tır ( ekil 12, ekil 13).



ekil 12. Karaköprü ilçesi Akpınar deresinden görünüm. (<http://www.google.com/intl/tr/earth/>, 2013)



ekil 13. Karaköprü ilçesi Akpınar deresinden görünüm (Orijinal, 2013).

Karaköprü’de mevcut olan parsel düzeni ve parsellerin dar boyutları, yapının konumlanmasında doğal verilerden yararlanılması göz ardı edilmiş; manzaraya, güneş, rüzgâra göre yönelme yapılmamıştır. Örneğin bir binanın dört bir çevresinden yolun geçtiği kullanışsız parseller bile yer almaktadır. Taşıt yolu sirkülasyonunda denge bulunmayıp yollar binaların dört bir yanından geçmektedir. Ancak geleneksel yerleşime baktığımızda konutlar avlulu, sıcak iklime uygun gölgeli dar sokaklar, doğal malzeme olarak Urfa taşı kullanılmıştır. Geleneksel yapı kültürü var olan ekolojik yapılar yeni yerleşim dokusunda bulunmamaktadır. Geleneksel konutlarda; temiz hava, açık yeşil alan, su gibi doğal nesnelere yararlanılırdı. Konut avlularında havuz, selsebil gibi su öğelerinin, bitkisel elemanların, yapı hacimlerinin bahçenin belirli kesimleriyle görsel, fiziksel ilişki düzenlenmesi ve cumbalarla dış mekâna uzanması mümkün olabilmekteydi. Ancak yeni yerleşimlerde her yerde olan bina kültürü ve insanın nefes almasını sağlayacak yeşil alanlar yer almamaktadır. Bireylerin yaşam kalitesini yükselten ekolojik yerleşimler yıpranmaya maruz kalmaktadır.

Yeni konutların, geleneksel konut ve avlu anlayışını örnek almadan inşa edilmesi, parselasyon sistemi ile bina çevrelerinde anlamsız alanların bırakılması ve yeterli açık yeşil alana yer verilmemesi, kaldırım ve yol kenarlarının otopark gibi değerlendirilmesi, geleneksel kent dokusunda da yol kenarlarının belediyenin ücret karşılığında otopark olarak değerlendirilmesi kentin yaşanabilir olmasını engelleyen nedenlerdir. Karaköprü ilçesinde, yeşil dokunun bütünlük göstermediği; mevcut aktif yeşil alanları oluşturan park, çocuk oyun alanı ve spor alanlarının hem ilçe hem de mahalleler düzeyinde etki alanları itibarıyla homojen bir dağılım göstermediği görülmektedir.

### SONUÇ ve ÖNERİLER

Sonuç olarak;anlıurfa geleneksel yerleşim dokularının genel olarak ekolojik tasarım özellikleri taşıdığı, gerek fiziksel gerekse sosyal olarak içinde bulunduğu doğal çevre ile entegre olduğu belirlenmiştir. Ancak, Karaköprü İlçesi’nin, barındırdığı doğal kaynaklar kentleşme baskısı olması nedeniyle ekolojik yıpranma ile karşı karşıya kaldığı belirlenmiştir. Bunun engellenmesi için Karaköprü İlçesinin henüz imara açılmayan kısımlarında yapılacak imar planlarının ekolojik planlama ve tasarım ilkelerine dayandırılması gerekmektedir.

anlıurfa Kenti geleneksel dokusu ve Karaköprü ilçesi ekolojik yerleşim ilkeleri açısından incelenmesi sonucunda bazı öneriler belirlenmiştir. Bunlar;

- Ekolojik yerleşim kriterlerine göre kentsel çevrenin bir bütün olarak ele alınması imar planlarının yapılması,
- marjinal alanların yapılıırken tarımın yapılabileceği alanların korunup, tarım yapılamayan alanların imara açılması gerekmektedir. Anlıurfa kentine baktığımızda kentin batıdaki Akabe Toki konutlarının bulunduğu alan yeni yerleşim için uygun alanlardır. Bu kısım yaygın bitki örtüsü bulunmayan, zemini sağlam kayalık, taşlık ve çorak araziler yeni yerleşime açılacak uygun alanlardır.
- Yeni yerleşimde Akpınar deresinin, planlama ve tasarım çalışmalarının, dere kenarının sahip olduğu fiziksel ve ekolojik özelliklerinden dolayı titizlikle yapılması gerekmektedir.
- Balıklıgöl’den yararlanarak hanların içinden geçen, buranın hem drenajını sağlayan, hem de geçtiği alanlarda mikroklima yaratan bir küçük kanal/su sistemi bulunmaktadır. Bu su sisteminin geliştirilmesi için Haşimiye Meydanı’na su ögesi ve yöreye özgü bitki türleri getirilmelidir.

- Geleneksel kent dokusunda Haşimiyeye Meydanı onu çevreleyen Sarayönü Caddesi, Göl Caddesi, geleneksel çarşı bölgesi ile iç içe bir meydanıdır. Bu meydanın geleneksel dokuyu bozan yapılardan arındırılarak ekolojik yerleşim kriterlerine uygun mekan olarak düzenlenmesi,
- anlıurfa geleneksel kent dokusunda; ekolojik hassasiyetler ve etkileşimlerin göz önünde bulundurulması akarsu sistemlerinin ve hava koridorlarının belirlenmesi, bu sistemlerin sürdürülebilirliğini sağlayacak plan kararı ve hükümlerinin geliştirilmesi esastır. Bu hava koridorunu sağlayan geleneksel dokudaki Sarayönü Caddesi'nin yeşil alan miktarının artırılarak hafif raylı sistem ve yaya bölgesine ayrılması ve bu caddenin meydanlarla desteklenmesi gerekmektedir. Bir diğer hava koridoru olarak değerlendirilecek kısımda Kızılkoyun mahalalarının üst kısmı tampon yeşil alan olarak değerlendirilecek kısımdır.
- Ekolojik öneme sahip alanlar içerisinde yer alan kırsal yerleşimlerin geliştirilmesinde; özgün doğal yapının korunması için gerekli önlemlerin alınması esastır. Karaköprü ilçesinin henüz yapılaşmamış kısmının yapılaşmaya açılmaması *Punica granatum* L. (Nar) ve *Pistacia vera* L. (Antep fıstığı) türlerinin bulunduğu organik bahçelerin korunması gerekmektedir.
- Kent merkezinde bazı bölgelerin aydınlatılmasında alternatif olarak güneş enerjisi kullanılmaktadır. Bununla birlikte kent tümünde yaygınlaştırılması gerekmektedir.
- Geri dönüşüm ve geri kazanımın sağlanması, yeniden değerlendirme olanaklarının artırılması gerekmektedir.
- Yeşil alanlarda yöreye uygun doğal bitki türlerinin kullanılması hem bakım maliyetini azaltacak hem de su tasarrufu sağlayacaktır.
- Çim alanların yok olması yöreye uygun bitki türlerinin kullanılması suyun etkin kullanımını sağlayacaktır.

#### KAYNAKLAR

- Aksoy, Y., Turan, A.Ç., Samur, D., 2009. İstanbul'da Fatih İlçesi Açık Yeşil Alanlar ve Yapılaşmanın Ekolojik Açısından Yıpranmışlık ve Geri Dönüşümü ile İlgili Olarak Değerlendirilmesi. Eskişehir Osmangazi Üniversitesi Mühendislik Mimarlık Fakültesi Dergisi, 2: 91-110.
- Anonim, 2013. <http://www.sanliurfaozelidare.gov.tr/default.aspx> (Erişim tarihi:08.04.2014).
- Aydın, B., Tezer, A., 2011. İmar Planları Ekolojik Planlamaya Adaptedilebilir mi? Ekoyapı Dergisi, 3:100-105.
- Ayman, O., Eroğlu, M., 2005. Türkiye'de Ekolojik Yerleşimler Ekolojik yerleşimlerde Türkiye'nin durumu! <http://www.ekolojik.com.tr/ekoloji-turkiyede-ekolojik-yerlesimler> (Erişim tarihi:20.03.2013).
- Karagüler, S., 1993. Yapılaşma Sonucu Yeşil Alan Azalmasındaki Sakıncaların Giderilmesi için Binalarda Bitki Kullanımı. TÜ Fen Bil. Ens., Doktora Tezi. İstanbul.
- Manisalı, N., 2011. Ekolojik Yerleşimler Üzerine Bir Değerlendirme: İstanbul'dan Örnekler. Gebze Yüksek Teknoloji Enstitüsü, Yüksek Lisans Tezi, Kocaeli.
- Şahinalp, M. S., 2006.anlıurfa şehri'nin Kuruluşuna Etki Eden Etmenler. Coğrafya Bilimler Dergisi, 4: 105-127.
- Yurt, R., 1999. Gelenekselanlıurfa Ev Mimarisine İklim Özelliklerinin Tesiri. Harran Dergisi, 55: 3-6.