



Bilgi Yönetimi Dergisi

Cilt: 5 Sayı: 1 Yıl: 2022

<https://dergipark.org.tr/tr/pub/by>



Hakemli Makaleler

Araştırma Makalesi

Makale Bilgisi

Gönderildiği tarih: 15.12.2021
Kabul tarihi: 09.02.2022
Erken görünüm: 25.04.2022
Yayınlanma tarihi: 30.06.2022

Article Info

Date submitted: 15.12.2021
Date accepted: 09.02.2022
Date early view: 25.04.2022
Date published: 30.06.2022

Anahtar sözcükler

*Üniversite Giriş Sınavı,
Üniversite Tercihleri, Bilgi
ve Belge Yönetimi Programları*

Keywords

*University Entrance Exam,
University Preferences,
Information Management
Programs*

DOI numarası

10.33721/by.1036933

ORCID

0000-0001-5199-0284



Üniversite Tercihlerinin Yansımaları: Bilgi ve Belge Yönetimi Programları Üzerine Bir Çalışma

*Reflections of University Preferences: A Study on
Information Management Programs*

Umut AL

Hacettepe Üniversitesi Bilgi ve Belge Yönetimi Bölümü Öğretim Üyesi,
umutal@hacettepe.edu.tr

Öz

Yaklaşık 2,5 milyon öğrencinin girdiği Yükseköğretim Kurumları Sınavı sonucunda adayların çoğunluğu herhangi bir programa yerleşememektedir. Yerleşilen programların adayların gerçekten istedikleri yerler olup olmadığı ise tartışmalıdır. Çoğunluğun istediği yere giremediği yönünde genel bir kabul bulunmakla birlikte, çok fazla paydaşı ve ilgilisi olan konunun gerektiği ölçüde incelenmediği değerlendirilmektedir. Bu çalışmada yükseköğretim sisteminin kamuoyu ile paylaştığı veriler üzerinden, bilgi ve belge yönetimi programları özelinde öğrencilerin üniversite sınav performansı ve tercihleri mercek altına alınmaktadır. Bilgi ve belge yönetimi programlarının doluluk oranları, öğretim elemanı sayıları, adayların tercih eğilimleri gibi konular, kimi zaman yıllara göre, kimi zaman da daha önce yapılan bazı çalışmaların bulguları ile karşılaştırılarak sunulmaktadır. Çalışmanın sonuçları bilgi ve belge yönetimi programlarını bekleyen potansiyel tehlikeler olduğunu göstermektedir. Bu tehlikelerin en başında ise bilgi ve belge yönetimi programlarının adaylar tarafından tercih edilmeyen programlar haline dönüşebilme riski gelmektedir. Konunun ilgililerinin, programların geleceği konusunda hızlı ve gerçekçi şekilde hareket etmeleri gerektiği açıktır. Bu bağlamda çok boyutu olan konunun elde edilen nicel bulgular temelinde nitel verilerle desteklenerek ele alınması ve uzlaşma sonucunda ulaşılan sonuçlara göre eyleme geçilmesi önerilmektedir.

Abstract

As a result of the Higher Education Institutions Exam, which approximately 2.5 million students take in recent years, the majority of the candidates are not able to get into any program. It is also debatable if the programs really preferred by the students, who qualified to study any program in the universities. Although there is a general acceptance that the majority cannot enter the program they wish to study, it is considered that the issue, which has too many stakeholders and interested parties, has not been adequately examined. In this study, the university entrance exam performances and preferences of students in information management programs are examined through the data shared by the higher education system with the public. Data such as the occupancy rates, the number of faculty members, and the preference tendencies of the candidates of the information management programs are presented by years or by comparing the findings of some previous studies. The results of the study revealed that there are potential dangers that await the information management programs. Foremost danger is the risk that these programs may turn into programs that are not preferred by the candidates. It is clear that the respective parties should act quickly and realistically about the future of the programs. In this context, it is suggested that this multidimensional issue should be handled on the basis of quantitative findings, supported by qualitative data, and action should be taken according to the results reached by consensus.

1. Giriş

Dünyada öğrencilerin üniversiteye geçişiyle ilgili uygulamalarda ülkeden ülkeye açısından farklılıklar bulunmaktadır. Tarihsel açıdan bakıldığında, Türkiye’de lise mezunlarının üniversiteye giriş süreçlerinin farklı şekilde gerçekleştirildiği bilinmektedir. Bir dönem üniversitelere geçiş sınavsız şekilde yürütülmüş ancak talebin fazlalığı fakültelerin seçim yapmaları zorunluluğunu doğurmuştur. 1960’lı yıllara kadar fakültelerin öğrenci seçtiği bir durum söz konusudur. 1960’lı yıllardan itibaren bazı üniversiteler kendileri için giriş sınavları düzenlerken, daha sonraları kimi üniversitelerin birlikte hareket ettiği görülmektedir. Birçok farklı nedenden dolayı üniversiteye giriş sınavlarının tek merkezden yapılması gerekliliği ortaya çıkınca, Üniversitelerarası Kurul 19 Kasım 1974 tarihinde Üniversitelerarası Öğrenci Seçme ve Yerleştirme Merkezini kurmuştur. Sonrasında söz konusu yapının faaliyetleri 2547 Sayılı Yükseköğretim Kanununun 1981 yılında yürürlüğe girmesi ile Öğrenci Seçme ve Yerleştirme Merkezine devredilmiştir. 2547 Sayılı Yükseköğretim Kanunu ile Yükseköğretim Kurulunun bir alt kuruluşu hâline getirilen Öğrenci Seçme ve Yerleştirme Merkezi 3 Mart 2011 tarihinde yapılan düzenleme ile Ölçme, Seçme ve Yerleştirme Merkezi (ÖSYM) adını alarak ülke çapında birçok sınavın (Akademik Personel ve Lisansüstü Eğitimi Giriş Sınavı, Elektronik Yabancı Dil Sınavı, Kamu Personel Seçme Sınavı gibi) tek elden yürütüldüğü bir yapı haline gelmiştir (ÖSYM, 2021a).

Yıllar içerisinde üniversitelere öğrenci alma sistemine yönelik çeşitli değişikliklere gidildiği gözlenmektedir. Örneğin, bu değişikliklerden birisi Yükseköğretim Kurulu tarafından 9 Kasım 2017 tarihinde yapılan Genel Kurul toplantısında alınan karar doğrultusunda 2018-2019 eğitim öğretim yılından başlanarak yükseköğretime giriş sınavının yeni adının Yükseköğretim Kurumları Sınavı (YKS) olması, YGS ve LYS’nin kaldırılmasıdır (YÖK, 2017). Sonuncusu 26-27 Haziran 2021 tarihinde uygulanan YKS günümüze kadar dört kez gerçekleştirilmiştir. Üniversiteye girişle ilgili değişik uygulamaların programları etkilediği düşünülmektedir.

Bu yazıda Bilgi ve Belge Yönetimi (BBY) Bölümleri kontenjanlar, yerleşenler, tercih eğilimleri gibi farklı değişkenler altında mercek altına alınmakta ve değerlendirilmektedir. Çalışma kapsamında ele alınan değişkenlerin birçok faktörden etkilendiği açıktır. Elde edilen nicel veriler bağlamında neden-sonuç ilişkisini kurabilmek güçtür. Yine de konunun eldeki veriler doğrultusunda gündeme gelmesinde ve paydaşlar tarafından tartışılmasında yarar olduğu düşünülerek bu çalışma gerçekleştirilmiştir.

2. Türkiye’deki Bilgi ve Belge Yönetimi Bölümleri

Günümüzde BBY adı altında örgütlenen bölümlerin kütüphanecilik adıyla ortaya çıktığı bilinmektedir. İlk kütüphanecilik bölümü 1954 yılında Ankara Üniversitesinde kurulmuş, ikinci bir bölümün İstanbul Üniversitesi bünyesinde kurulması için 10 yıl beklenmiştir (Tuncer, 2007, s. 13). 1954-1972 yılları arasında adı geçen iki okuldan 700’ün üzerinde mezun verilmesine karşın bunlardan sadece 200’ünün kütüphanelerde görev yapmasının çeşitli açılardan sorgulandığı görülmektedir. Söz konusu sorgulama yapılırken daha çok zamanın sosyal anlayışı üzerinde durulmaktadır (Tuncer, 2007, s. 14). 1972 yılına gelindiğinde bilim uzmanlığı düzeyinde öğretim veren Hacettepe Üniversitesi Kütüphanecilik Bölümü kurulmuştur (Çakın, 2007, s. 19). Yaklaşık 18 yıl içerisinde farklı ekollere sahip olarak ortaya çıkan üç bölümden sonra 1987 yılında bugünkü adı BBY o zamanki adı Arşivcilik olan bölüm Marmara Üniversitesi bünyesindeki yerini almıştır (Marmara Üniversitesi, 2021). 1994 yılına gelindiğinde Ankara ve İstanbul dışındaki ilk BBY bölümü olarak nitelendirilebilecek bölüm Atatürk Üniversitesinde kurulmuş ancak öğrenci kabulü 2008-2009 öğretim döneminde başlamıştır (Odabaş, 2014, s. 131). Kastamonu Üniversitesi bünyesinde ise bölümün kurulması 2007’de yılına rastlarken, ilk öğretim elemanı 2010 yılında kadroya dâhil edilebilmiştir (Kastamonu Üniversitesi, 2021). Zaman içerisinde çeşitli üniversitelerde BBY bölümlerinin açıldığı, bunların arasında bazılarının (Bartın, Çankırı Karatekin, İstanbul Medeniyet, İzmir Kâtip Çelebi, Osmaniye Korkut Ata, Yıldırım Beyazıt) programlarına öğrenci alırken bazılarında (Ardahan, Fatih Sultan Mehmet, Gümüşhane, Karabük, Murat Hüdavendigâr) öğrenci alımı gerçekleşmediği bilinmektedir (Efe ve diğerleri, 2014, s. 175; Subaşıoğlu, 2014, s. 85).

Türkiye’de bir vakıf üniversitesindeki BBY bölümü kurma deneyimi ilk olarak Başkent Üniversitesinde yaşanmıştır. Kuruluş çalışmaları 2001’de başlayan Bölüm 2002-2003 öğretim yılında ilk öğrencilerini

programa kabul etmiştir (Çapar, 2002, 260, s. 6). Bölümün örgütlenmesini tamamlayamaması, öğretim elemanı kadrosunu genişletmemesi ve zaman içerisinde programa gösterilen ilginin azalmasının sonucu olarak birkaç dönem mezun verdikten sonra Başkent Üniversitesi BBY'nin kapandığı belirtilmektedir (Tonta, 2012a. s. 247). Bu bağlamda 2021 yılında ilk öğrencilerini programa alacak olan İstanbul 29 Mayıs Üniversitesi BBY'nin de önceki deneyimleri dikkate aldığı umut edilmektedir. Çünkü İstanbul 29 Mayıs Üniversitesi BBY'nin programa öğrenci kabul eden BBY bölümleri arasında en az öğretim elemanına sahip Bölüm olduğu görülmektedir (bkz. Tablo 1). Tablo 1'de Eylül 2021 itibariyle Yükseköğretim Bilgi Yönetim Sisteminden elde edilen verilere dayalı olarak BBY bölümlerinde bulunan öğretim elemanı sayıları sunulurken tablo toplam sayıya göre sıralanmaktadır. Bu bölümlerden sadece Ardahan Üniversitesi BBY'nin öğrencisi bulunmamaktadır. Bartın Üniversitesi BBY'de ise program açıldığında üç öğretim üyesi olmasına karşın, Eylül 2021 itibariyle iki öğretim üyesi olması nicel olarak program açma yeterliliğini bile sağlayamadığının bir göstergesidir.

Tablo 1

2021 Yılı Eylül Ayı İtibariyle BBY Bölümlerinin Öğretim Elemanı Sayıları

Üniversite	Profesör	Doçent	Dr. Öğr. Üyesi	Öğr. Gör.	Arş. Gör.	Toplam
Hacettepe	6	0	5	4	3	18
İstanbul	8	0	4	1	5	18
Ankara	9	1	0	3	3	16
Marmara	5	2	6	0	2	15
ÇAKÜ	2	1	4	0	3	10
İKÇÜ	0	2	3	1	4	10
İstanbul Medeniyet	1	2	3	1	3	10
AYBÜ	0	1	4	0	4	9
Atatürk	1	1	3	0	2	7
Kastamonu	1	1	3	0	2	7
Bartın	0	0	2	1	2	5
Osmaniye Korkut Ata	0	0	4	0	1	5
İstanbul 29 Mayıs	1	0	2	0	1	4
Ardahan	0	0	1	0	0	1
Toplam	34	11	44	11	35	135

Not: Tablodaki veriler <https://istatistik.yok.gov.tr/> adresinde elde edilmiştir ve ilgili birimlerdeki akademik unvanları değil kadro unvanlarını göstermektedir.

BBY bölümleri arasında tarihi daha eskiye dayanan üç bölümde (Ankara, İstanbul ve Hacettepe) öğretim üyelerinin profesör ağırlıklı olduğu görülürken, en yüksek sayıda öğretim üyesi sayısına sahip bölüm 13 kişi ile Marmara BBY'dir (bkz. Tablo 1). 15 bölümdeki toplam öğretim elemanı sayısı 135'tir. Bölümlerin yarısında 10 ya da daha az öğretim elemanı görev yapmaktadır. BBY bölümleri özelinde öğretim üyesi sayısının azlığı daha önceki kimi çalışmalarda da (Tonta, 2012b, s. 296; Yılmaz, 2018, s. 55) dile getirilmiştir. Özellikle artan kontenjanlar ve kişi başına düşen ders yükleri nitelikli sürdürülebilirlik için tehdit oluşturmaktadır. Tablo 1'deki veriler, köklü bölümler özelinde profesör unvanlı öğretim üyelerinin BBY bölümlerinden ayrılması durumunda boşlukların hızlı şekilde doldurulmasının çok olanaklı olmadığına işaret etmektedir. Hiç şüphesiz unvanlar nitelik göstergesi olarak kabul edilemez. Ancak BBY programlarının yıllar içinde elde edilen tecrübeden hızlı bir şekilde mahrum olması durumunda eğitim-öğretim ve araştırma faaliyetlerinin etkilenme olasılığı göz önünde bulundurulmalıdır.

BBY Bölümlerinin birbirinden oldukça farklı şekilde anabilim dalı yapılanması içinde olduğu anlaşılmaktadır. Yükseköğretim Bilgi Yönetim Sistemine (YÖK, 2021a) göre Arşivcilik, Arşiv, Bilgi ve Belge Yönetimi, Bilgi Yönetimi ve Teknolojisi, Dokümantasyon ve Enformasyon, Kütüphanecilik, Müessese Arşivleri, Tarihi Devlet Arşivleri BBY altında yer alan anabilim dallarındandır. Kimi üniversitelerdeki bölümlerde tek bir anabilim dalı (örneğin, Ankara, Atatürk) bulunurken, kimi üniversitelerin BBY bölümlerinde üç ya da dört (örneğin, İstanbul Medeniyet, Kastamonu) farklı

anabilim dalının olduğu görülmektedir. Tek bir öğretim üyesi bile bulunmayan kimi anabilim dallarının varlığı da dikkat çekici olmakla birlikte düşündürücüdür. BBY özelinde herhangi bir veri bulunmamakla birlikte, anabilim dallarının, öğrencilerin tercihleri üzerinde etkisi olmadığı düşünülmektedir. Çünkü öğrencilere yönelik hazırlanan kılavuzlarda anabilim dallarına ilişkin bilgi sunulmamaktadır.

Yükseköğretim Bilgi Yönetim Sisteminde (YÖK, 2021a) Bilgi ve Belge Yönetimi sınırlandırması yapılarak istatistikler incelendiğinde, Eylül 2021 itibarıyla bölüm durumu “aktif” olarak tanımlanan 16 bölüm olduğu görülmektedir. Bu 16 üniversite arasında İstanbul Üniversitesi'nin adı iki kez geçmektedir. Bölüm durumu aktif olarak nitelendirilen ve Ekran Görüntüsü 1'deki üniversiteler arasında Ardahan ve Tokat Gaziosmanpaşa Üniversitelerindeki BBY bölümleri ise öğrenci alımı yapmamaktadır. Zaten Tokat Gaziosmanpaşa Üniversitesi BBY'de herhangi bir öğretim elemanı da bulunmamaktadır.

Ekran Görüntüsü 1

Yükseköğretim Bilgi Yönetim Sisteminden Elde Edilen Excel Çıktısı

Üniversite Adı	Birim Grubu	Bölüm Adı	Açılış Tarihi	Üniversite	Bölüm İli	Bölüm Durumu
ANKARA ÜNİVERSİTESİ	DİL VE TARİH COĞRAFYA FAKÜLTESİ	BİLGİ VE BELGE YÖNETİMİ BÖLÜMÜ	31.03.2009	DEVLET	ANKARA	AKTİF
ANKARA YILDIRIM BEYAZIT ÜNİVERSİTESİ	İNSAN VE TOPLUM BİLİMLERİ FAKÜLTESİ	BİLGİ VE BELGE YÖNETİMİ BÖLÜMÜ	28.01.2011	DEVLET	ANKARA	AKTİF
ARDAHAN ÜNİVERSİTESİ	ARDAHAN İNSANİ BİLİMLER VE EDEBİYAT FAKÜLTESİ	BİLGİ VE BELGE YÖNETİMİ BÖLÜMÜ	18.03.2009	DEVLET	ARDAHAN	AKTİF
ATATÜRK ÜNİVERSİTESİ	EDEBİYAT FAKÜLTESİ	BİLGİ VE BELGE YÖNETİMİ BÖLÜMÜ	29.05.2007	DEVLET	ERZURUM	AKTİF
BARTIN ÜNİVERSİTESİ	EDEBİYAT FAKÜLTESİ	BİLGİ VE BELGE YÖNETİMİ BÖLÜMÜ	26.01.2011	DEVLET	BARTIN	AKTİF
ÇANKIRI KARATEKİN ÜNİVERSİTESİ	EDEBİYAT FAKÜLTESİ	BİLGİ VE BELGE YÖNETİMİ BÖLÜMÜ	07.07.2010	DEVLET	ÇANKIRI	AKTİF
HACETTEPE ÜNİVERSİTESİ	EDEBİYAT FAKÜLTESİ	BİLGİ VE BELGE YÖNETİMİ BÖLÜMÜ	09.07.2009	DEVLET	ANKARA	AKTİF
İSTANBUL MEDENİYET ÜNİVERSİTESİ	EDEBİYAT FAKÜLTESİ	BİLGİ VE BELGE YÖNETİMİ BÖLÜMÜ	19.01.2011	DEVLET	İSTANBUL	AKTİF
İSTANBUL ÜNİVERSİTESİ	EDEBİYAT FAKÜLTESİ	BİLGİ VE BELGE YÖNETİMİ BÖLÜMÜ	19.08.2009	DEVLET	İSTANBUL	AKTİF
İSTANBUL ÜNİVERSİTESİ	EDEBİYAT FAKÜLTESİ	BİLGİ VE BELGE YÖNETİMİ BÖLÜMÜ	19.08.2009	DEVLET	İSTANBUL	AKTİF
İSTANBUL 29 MAYIS ÜNİVERSİTESİ	EDEBİYAT FAKÜLTESİ	BİLGİ VE BELGE YÖNETİMİ BÖLÜMÜ	03.03.2021	VAKIF	İSTANBUL	AKTİF
İZMİR KATİP ÇELEBİ ÜNİVERSİTESİ	SOSYAL VE BEŞERİ BİLİMLER FAKÜLTESİ	BİLGİ VE BELGE YÖNETİMİ BÖLÜMÜ	12.09.2012	DEVLET	İZMİR	AKTİF
KASTAMONU ÜNİVERSİTESİ	FEN-EDEBİYAT FAKÜLTESİ	BİLGİ VE BELGE YÖNETİMİ BÖLÜMÜ	27.08.2009	DEVLET	KASTAMONU	AKTİF
MARMARA ÜNİVERSİTESİ	FEN-EDEBİYAT FAKÜLTESİ	BİLGİ VE BELGE YÖNETİMİ BÖLÜMÜ	01.07.2009	DEVLET	İSTANBUL	AKTİF
OSMANIYE KORKUT ATA ÜNİVERSİTESİ	KADIRLI SOSYAL VE BEŞERİ BİLİMLER FAKÜLTESİ	BİLGİ VE BELGE YÖNETİMİ BÖLÜMÜ	05.04.2017	DEVLET	OSMANIYE	AKTİF
TOKAT GAZİOSMANPAŞA ÜNİVERSİTESİ	ERBAA SOSYAL VE BEŞERİ BİLİMLER FAKÜLTESİ	BİLGİ VE BELGE YÖNETİMİ BÖLÜMÜ	31.12.2019	DEVLET	TOKAT	AKTİF

(Kaynak: YÖK, 2021a)

Zaman içerisinde çok farklı üniversitelerde BBY bölümlerinin açıldığı bilinmektedir. Ancak bunların çoğu kâğıt üzerinde kalmıştır. Adana Bilim ve Teknoloji, Akdeniz, Bozok, Gümüşhane, Kafkas ve Kırklareli Üniversitelerindeki BBY bölümleri artık YÖK sisteminde yer almamaktadır. Hatta zamanında Kafkas Üniversitesinde BBY programı için yüksekokul düzeyinde tanımlama yapılmış olması da ilginçtir. Bu bağlamda Yükseköğretim Kurulu tarafından BBY bölümlerine yönelik bir planlama ya da gereksinim analizi yapıldığını gösteren en ufak bir kanıt dahi bulunmamaktadır.

3. Yöntem ve Önceki Çalışmalar

Çalışmanın verileri temelde iki kaynaktan elde edilmiştir. Bunlar YÖK Lisans Atlası (<https://yokatlas.yok.gov.tr/>) ve ÖSYM Lisans Yerleştirme Sonuçları Analiz Sayfasıdır (<http://yks.ee.hacettepe.edu.tr/>). YÖK Lisans Atlası sadece üç yıllık verileri kamuoyu ile paylaşmaktadır. Çalışma kapsamında YÖK Lisans Atlası aracılığıyla 2018-2019-2020 yıllarına ait veriler elde edilirken, ÖSYM Lisans Yerleştirme Sonuçları Analiz Sayfası üzerinden 2012-2021 yılları arasına ait veriler alınmıştır.

YÖK Lisans Atlasında yükseköğretim girdi göstergeleri ile yükseköğretim süreç ve çıktı göstergeleri başlıkları altında veriler sunulmaktadır. Yükseköğretim girdi göstergeleri arasında kontenjan, yerleşen, kayıt yaptıran, ek yerleşen, ek kayıt yaptıran sayıları, yerleşenlerin cinsiyet dağılımı, yerleşenlerin geldikleri coğrafi bölgeler, yerleşenlerin geldikleri iller, yerleşenlerin öğrenim durumu, yerleşenlerin liseden mezuniyet yılları, yerleşenlerin mezun oldukları lise alanları, yerleşenlerin mezun oldukları lise grupları / lise tipleri, yerleşenlerin mezun oldukları liseler, yerleşen okul birincileri, taban puan ve başarı sırası istatistikleri, yerleşen son kişinin profili, yerleşenlerin YKS netleri, yerleşenlerin YKS puanları, yerleşenlerin YKS başarı sıraları, ülke genelinde tercih edilme istatistikleri, yerleşenlerin ortalama kaçınıcı tercihlerine yerleştikleri, yerleşenlerin tercih eğilimleri – üniversite türleri, yerleşenlerin tercih eğilimleri – üniversiteler, yerleşenlerin tercih eğilimleri – iller, yerleşenlerin tercih eğilimleri – aynı/farklı programlar, yerleşenlerin tercih eğilimleri – programlar (meslekler) ve yerleşme koşulları bulunmaktadır. Öğretim üyesi sayısı ve unvan dağılımı, kayıtlı öğrenci sayısı, kayıtlı yabancı öğrenci sayısı, programdan mezun olan öğrenci sayısı, değişim programları ile giden/gelen öğrenci sayısı, yatay geçiş ile gelen öğrenci sayısı ise yükseköğretim süreç ve çıktı göstergeleri olarak tanımlanmaktadır (YÖK, 2021b).

YÖK tarafından verilerin sunumunda çeşitli sınırlamalar yapılması (örneğin, yıl, puan dağılımları gibi) sistemdeki girdi ve çıktılarının yorumlanmasında zorluk oluşturmaktadır. Bu zorluğun bir ölçüde literatürde konuyla ilgili yapılan çalışmaların sayısına da yansdığı düşünülmektedir. Bu bağlamda YKS gibi çok sayıdaki insanı ilgilendiren bir konunun Türkiye'deki ilgililer tarafından etraflıca tartışılıp incelenmediği değerlendirilmektedir. Yapılan çalışmalarda lisans kontenjanları (Erdem, 2011), üniversite adaylarının tercihlerini etkileyen faktörler (Apaydın ve Seçkin Kapucu, 2017), üniversite giriş sınavına ilişkin sistem değişiklikleri (Taşpınar Cengiz ve İhtiyaroğlu, 2012) üniversite sınav giriş puanı ile akademik başarı ilişkisi (Kuran, 1998) gibi konular ele alınmıştır.

BBY bölümleri özelinde kontenjanlar, tercihler ya da başarı puanlarını da kapsamına alacak şekilde yapılan çalışmalarda (Bahşişoğlu, 1986; Kundak, 2017; Kurbanoğlu, 2004; Kurbanoğlu ve Taşkın, 2012; Odabaş, 2015, 2014; Uçak ve diğerleri, 2012) veri toplama tekniği olarak anketin tercih edildiği ve verilerin anket aracılığı ile toplandığı çalışmalarda, genel yaklaşımın öğrenciler ile ilgili örnekte elde etmek olduğu görülmektedir.

Beş üniversitenin BBY bölümlerindeki son sınıf öğrencileri üzerine gerçekleştirilen bir çalışmada, öğrencilerin yaklaşık dörtte birinin üniversite sınavında aldığı puanın BBY bölümünü tercih etmelerinde rol oynadığı ifade edilmektedir. Beş üniversitenin üçünde (Hacettepe, İstanbul ve Marmara) ise yerleştirme puanları BBY bölümünü tercih etmede ilk gerekçe olarak sunulmaktadır (Kundak, 2017, s. 56-57). Atatürk Üniversitesi BBY Bölümü öğrencilerine uygulanan anket çalışmasında da "Bu bölümü puanım ancak burada okumaya yetecek kadar olduğu için tercih ettim" şeklindeki ifadeye katılmadığını belirten kesimin %48'lik orana sahip olması dikkate alınması gerekli bir durumdur (Odabaş, 2014, s. 133). Bu bağlamda üniversite sınav sonucunda elde edilen puanın belli düzeyde yönlendirici etki yaptığı değerlendirilmektedir.

Öğrencilerin BBY bölümlerini tercih sıraları dolaylı olarak veri sunuyor olsa da, kimi çalışmalarda öğrencilerden alınan yanıtlar doğrultusunda BBY bölümlerinin bilinirliğine yönelik soru işaretlerinin olduğu görülmektedir. Hacettepe Üniversitesi BBY özelinde gerçekleştirilen bir çalışmada, BBY hakkında önceden hiç bilgisi olmadığını belirten öğrencilerin varlığı (%17) dikkat çekicidir (Uçak ve diğerleri, 2012, s. 332). Aynı çalışmanın bulgularından, bölümü isteyerek seçen öğrencilerin yanı sıra istemeden seçenlerin de bulunduğu ve Hacettepe BBY'ye yerleşenlerin mezun oldukları lise türlerinde de farklılıklar olduğu anlaşılmaktadır (Uçak ve diğerleri, 2012, s. 332). Bu tip bulgular bölüm seçiminde çok farklı değişkenlerin (sosyo-ekonomik düzey, üniversitenin olduğu şehir, üniversitenin tanınırlığı, aile, arkadaş, burslar, yerleşke olanakları, iş imkânları vb.) varlığına işaret etmesi bakımından anlamlıdır.

Anket verilerine dayanmayan ve 1988-1991 yılları arasındaki dönemi ÖSYM kaynaklarından elde edilen veriler ışığında inceleyen bir çalışmada (Yılmaz, 1993a, 1993b) arşivcilik, dokümantasyon ve enformasyon ile kütüphanecilik programlarına yönelik tercih istatistikleri üzerinden değerlendirmeler yapılmaktadır. Çalışmada tercih sıralamaları ile istekli olma durumu arasında bağlantı olduğu yorumu yapılırken sınıflama şu şekildedir: 1. tercih "çok isteyerek tercih etme", 1-4 tercih aralığı "isteyerek tercih etme", 5-16 tercih aralığı "puan türü, tercih yüzdesi ve genel kontenjanı uygun olduğu için tercih etme" 17-18 tercih aralığı "üniversite dışında kalma kaygısı ile ve son şans olarak tercih etme" (Yılmaz, 1993a, s. 44). Kavramsal olarak bu sınıflamanın tercih yapma eğilimleri açısından değerlendirme yapıldığında tartışmaya açık olduğu düşünülmektedir. Ankara, Hacettepe ve İstanbul Üniversitelerindeki Kütüphanecilik bölümleri öğrencilerine yönelik yapılan ve verilerin anket üzerinden toplandığı bir araştırmaya (Bahşişoğlu, 1986) göre ise tercihler "üst", "orta" ve "alt" düzey şeklinde gruplanmıştır. Söz konusu çalışmada programlara yerleşen öğrencilerin %15'inin kütüphanecilik bölümüne girmeden önce kütüphanecilik eğitimi olduğunu bilmeyenlerden oluşması (Bahşişoğlu, 1986, s. 39) tercih yapan kişilerin ne derece sağlıklı tercih yaptıkları konusunda kuşku yaratmaktadır. Aynı çalışmada "üst" tanımlaması 1-6, "orta" tanımlaması 7-12 "alt" tanımlaması 13-18. tercihler arasında kapsamaktadır. Buna göre kütüphanecilik bölümlerini ilk altı sırada tercih edenler %19'luk bir orana sahiptir (Bahşişoğlu, 1986, s. 47). İlginçtir kütüphanecilik eğitimi olduğunu bilmeyenlerin %11'i kütüphanecilik bölümlerini "üst" olarak tanımlanan ilk altı sırada tercih etmiştir (Bahşişoğlu, 1986, s. 48).

Tercihlerle ilgili olarak Yılmaz'ın (1993a) çalışmasında yer alan ve ÖSYM kaynaklı olduğu belirtilen kimi veriler oldukça dikkat çekicidir. Örneğin, 1988 yılında Türkçe-Sosyal puan türü ile öğrenci alan Kütüphanecilik Bölümlerine 21.983 kez tercih listelerinde yer verildiği görülmektedir. Bu durum söz konusu puan türünde tercih yapan adayların %12,4'ünün kütüphanecilik bölümlerini tercih ettiği şeklinde sunulmaktadır (Yılmaz, 1993a, s. 48). Aynı kişilerin birden çok kütüphanecilik bölümünü tercih listelerine yazabildiği de dikkate alındığında en az 10.272 kişinin kütüphanecilik bölümüne yönelik tercihte bulunduğu ortaya çıkmaktadır (Yılmaz, 1993a, s. 48, 50). Bu kişilerden bazıları puanı yetmediği için kütüphanecilik bölümlerine giremezken bazıları daha yukarıdaki tercihlerine girmişlerdir.

1980'lerde ve 1990'larda her ne kadar günümüzden farklı olarak tercihler sınava girmeden önce yapılıyor olsa da, adayların kendi performansları konusunda belli düzeyde fikirleri bulunduğu düşünülmektedir. Bu bağlamda bir programa ilk tercih olarak yer verirken, adayların potansiyellerinin üzerinde bir sınav performansı göstermeleri halinde en çok yerleşmek istedikleri programı yazdıkları değerlendirilmektedir. Bununla birlikte günümüzdeki sistemin o dönemlere kıyasla adayların tercihlerini daha doğru şekilde yapabilmelerine olanak tanıdığı açıktır.

Bu çalışmanın veri kaynaklı sınırlılıklar nedeniyle tüm değişkenler üzerinden analizler içermesi beklenmemelidir. Çalışmanın sınırlılıklarından biri olarak belirtmekte fayda vardır ki, Yakın Doğu Üniversitesi BBY ile KKTC uyruklu kişilere yönelik ayrılan kontenjanlar ve yerleştirme sonuçları çalışmanın kapsamı dışındadır.

4. Veriler ve Tartışma

Türkiye'de 2013 yılından başlayarak BBY bölümlerinin sayısının arttığı gözlenmektedir. Ankara Yıldırım Beyazıt Üniversitesi (AYBÜ) ve Çankırı Karatekin Üniversitesi (ÇAKÜ) 2013 yılında ilk öğrencilerini programa yerleştirmişlerdir. Hem AYBÜ BBY hem de ÇAKÜ BBY kontenjanlarının tamamını (sırasıyla 31 ve 41 kişi) öğrenci alımı yaptıkları ilk yıl doldurmuşlardır. Bir yıl sonra Kastamonu Üniversitesi BBY, 2016 yılında İstanbul Medeniyet Üniversitesi BBY ve 2017 yılında da Osmaniye Korkut Ata BBY bölümleri öğrenci alımı yapmıştır. Tablo 2'den de görüleceği üzere 2012-2017 arasında BBY bölümlerinin kontenjanı doldurma gibi herhangi bir sorunu bulunmamaktadır. 2018 yılına gelindiğinde kontenjanı dolduramayan program sayısının ise beş olduğu görülmektedir. Bu programlardan iki tanesi 2018 yılına ait doluluk oranları en düşük iki program olan ÇAKÜ (%21) ve Atatürk (%23) Üniversitelerindeki ikinci öğretim (İÖ) programlarıdır. Kontenjanı dolduramayan diğer üç program ise Osmaniye Korkut Ata (%61), Kastamonu (%58) ve ÇAKÜ'dedir (%47). Söz konusu beş programın da kontenjan sayısı aynıdır (62 kişi). Bu beş programdaki 310 kişilik kontenjanın %42'si (130 kişi) dolmuştur. Bir sonraki yıldan başlayarak ÇAKÜ İÖ programa öğrenci almayı bırakmıştır. 2019 yılında ise 10 üniversitedeki 11 BBY programından sadece bir tanesinin (Osmaniye Korkut Ata) kontenjanı dolduramadığı görülmektedir.

Tablo 2

BBY Bölümleri 10 Yıllık Genel Görünüm

Yıl	Kontenjan	Yerleşen	Doluluk oranı (%)	Üniversite sayısı	Program sayısı
2012	470	470	100	5	7
2013	506	506	100	7	9
2014	588	588	100	8	11
2015	557	557	100	8	11
2016	621	621	100	9	12
2017	733	733	100	10	13
2018	723	543	75	10	12
2019	620	613	99	10	11
2020	713	713	100	12	13
2021	799	467	58	13	14

(Kaynaklar: Hacettepe Üniversitesi Elektrik ve Elektronik Mühendisliği Bölümü, 2021; YÖK, 2021b)

Tablo 2'deki veriler kazanıp kayıt yaptırmayan kişileri ve programa ek yerleştirme sonucu yerleştirilen öğrenci sayılarını içermemektedir. Zaten bu bilgiler de yetkili kurum tarafından sadece üç yıllık bir zaman dilimi için paylaşılmaktadır. 2018 yılında 29 kişi BBY bölümlerini kazanmasına karşın programlara kaydını yaptırmamıştır. Buna karşılık aynı yıl ek yerleştirme ile programlara 55 kişi yerleşmiştir. Bu durum 2018 yılında 723 olan toplam kontenjan sayısının ek yerleştirme ile 569'unun (ilk yerleştirmedeki 543 ve ek yerleştirme ile gelen 26 kişi ile) dolduğu anlamına gelmektedir. Bununla birlikte programlara kesin kaydını yaptıran kişi sayısının herhangi bir platformda paylaşılmadığını da not etmekte yarar vardır.

Tablo 2, 2021 yılına ilişkin özel bir durumun varlığına dikkat çekmekle birlikte, kimi BBY bölümlerinin kontenjan doldurma açısından eski performanslarını aynı şekilde devam ettirdiklerini göstermektedir. Kontenjanlarını dolduran BBY bölümlerinin, yerleşen öğrenci sayılarına göre sıralandıklarında İstanbul (82 kişi), Hacettepe (72 kişi), Marmara (62 kişi), AYBÜ (62 kişi), İstanbul Medeniyet (62 kişi) ve Ankara (52 kişi) Üniversiteleri olduğu anlaşılmaktadır. İlk defa programa öğrenci alan ve bir vakıf üniversitesi olan İstanbul 29 Mayıs Üniversitesi BBY'de 40 kişilik kontenjanın yedisi dolmuştur ve bunların altı tanesi tam burslu, bir tanesi %50 indirimlidir. İleriki yıllarda söz konusu üniversitenin kontenjan doluluğunun ve programa yönelik tercihlerin dikkatli şekilde gözlenmesi gerekmektedir.

BBY bölümlerindeki toplam kontenjan sayısının en yüksek olduğu yıl olan 2021 yılında beş BBY bölümünün kontenjanının bir önceki yıla göre arttığı görülmektedir. Bu beş bölüm Ankara, AYBÜ, ÇAKÜ, İKÇÜ ve İstanbul Medeniyet Üniversitelerindedir. En az kontenjana sahip BBY programı olan Atatürk (İÖ)'de 31 kişilik kontenjana bir kişi bile yerleşmemiştir. Durumu daha net görebilmek adına son iki yıla ait veriler Tablo 3 aracılığıyla sunulmaktadır.

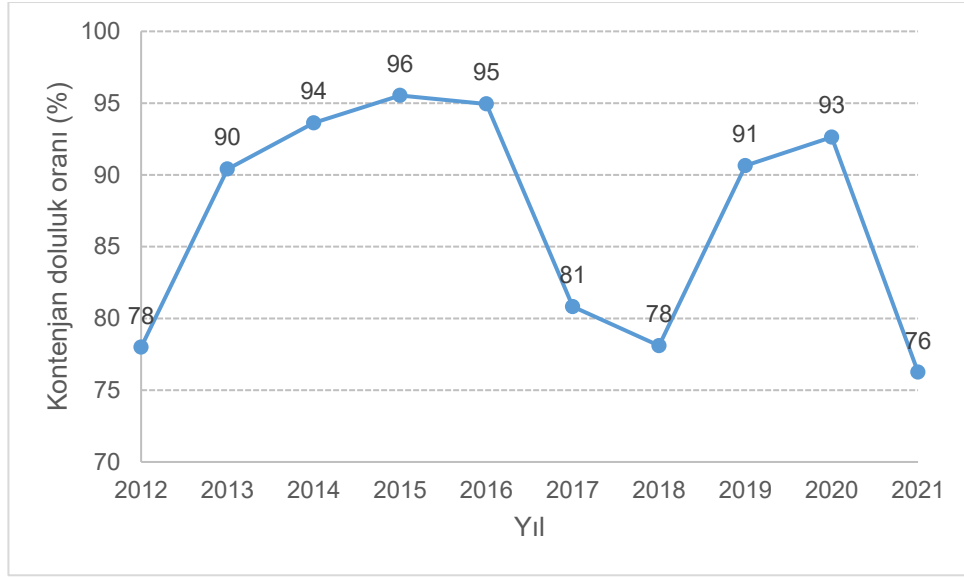
Tablo 3

2021 ve 2020 yılı BBY Kontenjanları ve Yerleşen Sayıları

Üniversite	2021 yılı		2020 yılı	
	Kontenjan	Yerleşen	Kontenjan	Yerleşen
Hacettepe	72	72	72	72
Ankara	52	52	41	41
İstanbul	82	82	82	82
Marmara	62	62	62	62
ÇAKÜ	57	1	52	52
İstanbul Medeniyet	62	62	52	52
AYBÜ	62	62	52	52
Osmaniye Korkut Ata	52	2	52	52
Kastamonu	62	5	62	62
İstanbul 29 Mayıs	40	7	-	-
Bartın	41	9	41	41
İKÇÜ	62	32	52	52
Atatürk	62	19	62	62
Atatürk (İÖ)	31	0	31	31
Toplam	799	467	713	713

(Kaynak: YÖK, 2021b)

Tablo 3'te bulunan kimi üniversitelerin BBY bölümlerine yerleşen olmaması ya da az sayıda yerleşen olması durumunun, BBY Bölümlerinin zaman içinde daha gerilerden öğrenci alması ile ne derece ilgili olduğu üzerinde düşünülmesi gerekmektedir. Bununla birlikte 2021 yılında ülke çapında son on yılın en düşük kontenjan doluluk oranının (%76) gerçekleştiği de dikkate alınması gereken bir durumdur (bkz. Şekil 1). Yıllara göre tercih yapabilir puana sahip aday sayısındaki değişimlerin de izlenmesi ilgili verilerin anlamlandırılmasına katkıda bulunabilir.

Şekil 1*Üniversitelerdeki Tüm Programların Yıllara Göre Kontenjan Doluluk Oranları*

(Kaynak: Hacettepe Üniversitesi Elektrik ve Elektronik Mühendisliği Bölümü, 2021)

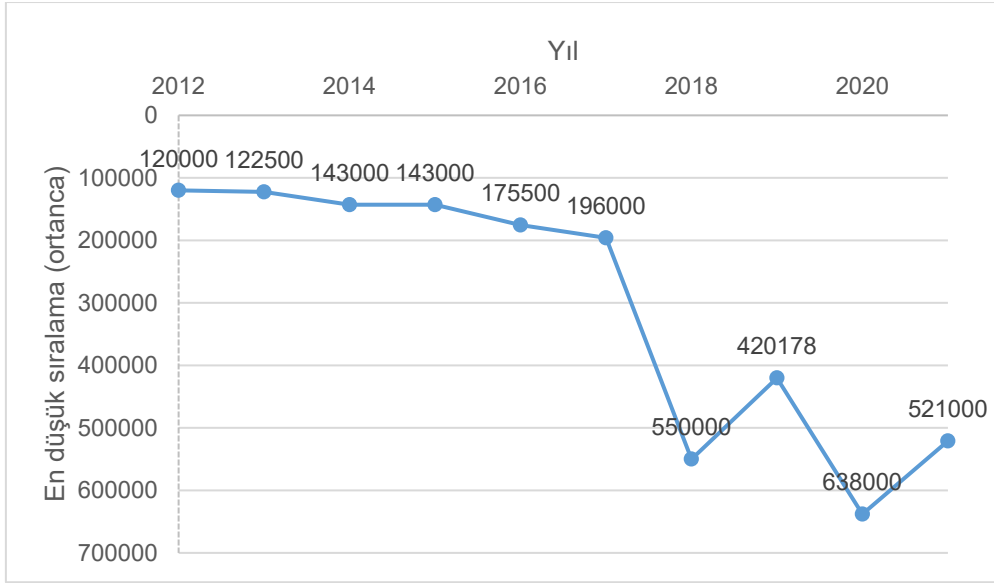
2020 yılındaki YKS’de eşit ağırlık alanındaki baraj puanını tüm adaylardan %73’ü geçerken (ÖSYM, 2020), 2021 yılında baraj puanını geçenlerin oranı %48’de kalmıştır (ÖSYM, 2021b). Yine de üzerinde düşünülmesi gereken konulardan birisi 2021 yılında 2,5 milyonu aşkın kişinin başvurduğu üniversite yerleştirme sürecinde (ÖSYM, 2021b) 799 kişilik BBY kontenjanına 467 kişinin yerleşebilmiş olmasıdır. İkinci ek yerleştirme ile barajın düşürülmesi kararının (YÖK, 2021c) bir sonucu olarak BBY kontenjanlardaki doluluk oranının artacağı düşünülebilir. Ancak bir sonraki yıl tercih yapan öğrencilerin farklı platformlarda göreceği ve tercih yaparken dikkate alacağı veriler Tablo 3’te yer alan ikinci ve üçüncü sütunlardaki değerlerdir. Bu bağlamda BBY bölümlerinin konuyu etraflıca değerlendirmelerinde ve tartışmalarında fayda bulunmaktadır.

2.1. BBY Programlarına Yerleşenlerin Sıralamaları

Yapılacak tartışmalarda BBY bölümlerine neden zaman içinde daha geri sıralamalardan öğrencilerin yerleştiği, bölüm sayısındaki ve kontenjanlardaki artış, Tablo 1’de sunulan öğretim elemanı sayılarının ve niteliğinin öğretim faaliyetlerine etkisi gibi konu başlıklarının masaya yatırılması gerekmektedir. Örneğin, 2012 yılında BBY bölümlerinden bir tanesine 107 bininci sıranın gerisinden öğrenci giremezken aynı BBY bölümüne 2021 yılında 337 bininci sıradan öğrenci yerleşmiştir. 2020 yılında 953 bin, 882 bin, 878 bin, 867 bin gibi sıralar farklı BBY programlarına öğrencilerin yerleştiği taban sıralamaları göstermektedir. Şekil 2’de de taban sıralamalara göre BBY programlarına yerleşenlerin ortanca değerleri sunulmaktadır. Bu şekil oluşturulurken her bir program bazında taban sıralamalar elde edilmiş, bu taban sıralamaların söz konusu yıla ait ortanca değeri şekilde kullanılmıştır.

Şekil 2

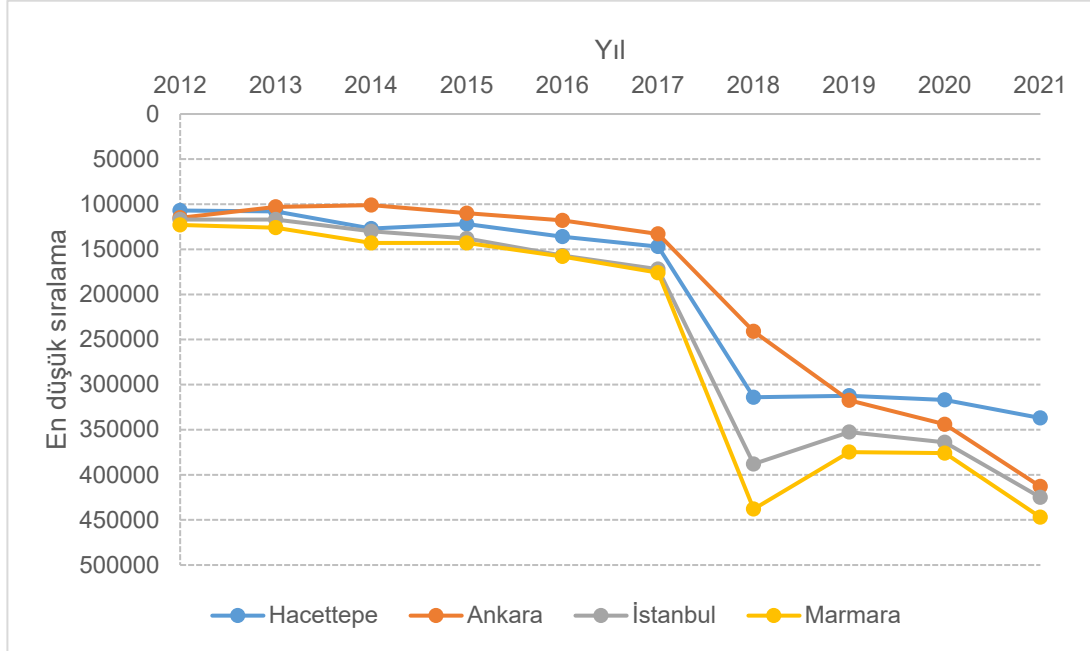
Yıllara Göre BBY Programlarına Giren Öğrencilerin Sıralamaları (Ortanca Değerler Üzerinden)



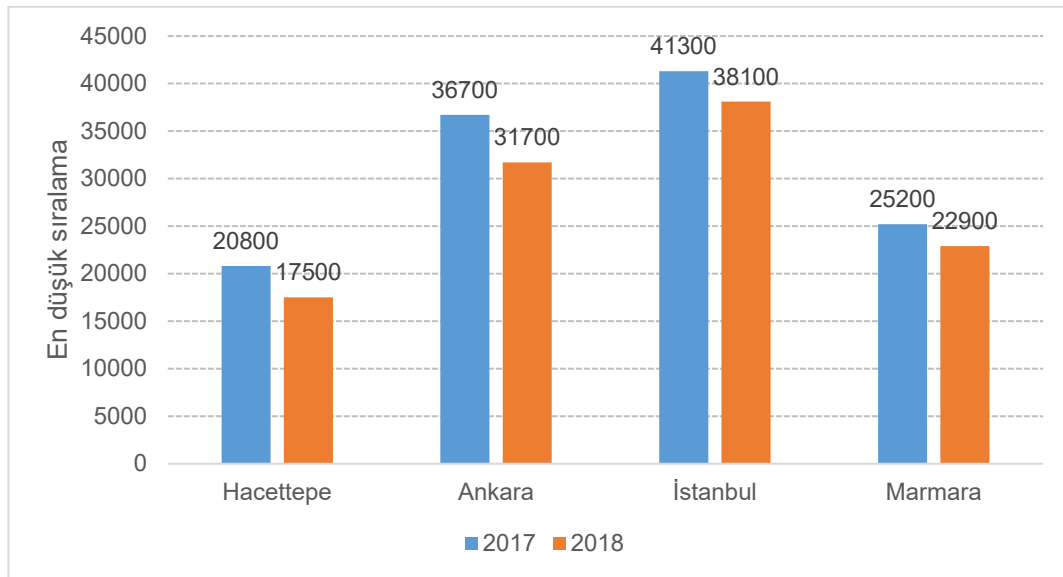
(Kaynak: Hacettepe Üniversitesi Elektrik ve Elektronik Mühendisliği Bölümü, 2021)

Temelde Şekil 2 yorumlanırken göz önünde bulundurulması gereken bazı noktalar vardır. Bunlardan ilki 2017 yılından 2018 yılına geçerken gerçekleştirilen sistemsel değişikliğin taban puanlara dayalı olarak BBY programlarının imajı üzerinde yarattığı olumsuz etkidir. Ayrı olarak yapılan dil sınavı dışında, 2017 yılına kadar çok farklı sayıda puan türü (örneğin, MF-1, MF-4, TM-1, TM-3, TS-1, TS-2 gibi) uygulaması yürütülürken 2018 yılında puan türü sayısal, sözel ve eşit ağırlık olarak sınırlandırılmıştır. Bu durumun yüzdelik sıralamasını ciddi şekilde etkilediği anlaşılmaktadır. Geçmiş en eski dört BBY programının yıllara göre taban puan sıralamasının sunulduğu Şekil 3'te 2017'den 2018'e geçerken gerçekleşen keskin düşüş dikkat çekicidir. Yine de sistemdeki puan türlerine yönelik farklılaşma durumunun sıralamaları daha geri götürmediğinin göstergesi örnekler de bulunmaktadır. Örneğin, Şekil 3'te yer alan ve en eski BBY bölümlerine sahip üniversitelerin bilgisayar mühendisliği programları yukarıda belirtilen sistemsel değişiklikten olumsuz anlamda etkilenmemiştir ve her biri sıralamasını daha iyi bir konuma getirmiştir (bkz. Şekil 4).

Şekil 2'de görülen 2019 ve 2021 yıllarındaki sıralama yükselişi 2019 yılında BBY programlarındaki kontenjan azalışı (bkz. Tablo 2) ve ÇAKÜ İÖ'nün programa öğrenci almayı bırakması ile açıklanabilirken, 2021 yılındaki durum tamamen kimi programlardaki kontenjan doluluk oranlarının düşüklüğü ile ilgilidir. Örneğin, ÇAKÜ BBY'ye yerleşen tek kişinin Şekil 2'deki sıralamalara olumlu yönde katkısı bulunurken, doldurulamayan programlardaki taban sıralamalar sanki BBY bölümleri daha yukarılardan öğrenci alıyormuş izlenimi yaratmaktadır. Oysaki kontenjanı dolduran BBY programlarının tamamına (2021 taban puan sıralamasına göre sırayla Hacettepe, Ankara, İstanbul, Marmara, İstanbul Medeniyet ve AYBÜ) 2021 yılında 2020 yılına göre daha geri sıralardan öğrenciler yerleşmiştir. Bu bağlamda 2021 yılında 14 programdan sekizinin kontenjanı doldurulamadığı bilgisi de düşünülerek Şekil 2'nin yorumlanması doğru olacaktır.

Şekil 3*Son On Yılda Dört Üniversitedeki BBY Programlarına Ait Taban Puan Sıralamaları*

(Kaynak: Hacettepe Üniversitesi Elektrik ve Elektronik Mühendisliği Bölümü, 2021)

Şekil 4*Bilgisayar Mühendisliği Programlarının 2017 ve 2018 Yıllarına Ait Taban Puan Sıralamaları*

(Kaynak: Hacettepe Üniversitesi Elektrik ve Elektronik Mühendisliği Bölümü, 2021)

Üniversite yerleştirme sonuçları dikkatli şekilde değerlendirildiğinde BBY programlarına daha geri sıralardan öğrencilerin yerleştiği açıktır. 2018 yılındaki sıralamalar ile 2021 yılındaki sıralamalar karşılaştırıldığında Marmara BBY'nin 9 bin, Hacettepe BBY'nin 23 bin, İstanbul BBY'nin 37 bin ve Ankara BBY'nin 172 bin sıra geriden öğrenci aldığı görülmektedir. Bu programlardan sadece Ankara Üniversitesi BBY programında kontenjan artışı (2018'de 31 olan kontenjan 2021'de 52 olmuş) gerçekleşirken diğer üç programda dört yıl süreyle kontenjan sabit kalmıştır. Bilgi yönetimi alanı içinde değerlendirilen birçok konunun (bilgi okuryazarlığı, bilginin görselleştirilmesi veri yönetimi vb.) gün

geçtikçe öneminin artmasına karşın üniversite tercihlerinde karşılaşılan mevcut durumun irdelenmesi gerekmektedir. Bölümler kendilerini adaylara anlatabilmekte midir? Mevcut kontenjan sayıları ya da program sayıları olması gerektiğinden fazla mıdır? Öğrenci beklentileri ile BBY programlarının içerikleri örtüşmekte midir? gibi soruların yanıtlarını kapsamlı araştırmalar ile ortaya koymak oldukça önemlidir.

2.2. BBY Programına Yerleşenlerin Ortalama Netleri

BBY programlarına yerleşen kişilerin ortalama netleri incelendiğinde kimi programlarda belli soru grupları arasındaki farklılıklar dikkat çekicidir. Örneğin, 2020 yılı için 40 sorunun yer aldığı TYT Temel Matematik için yerleşenlerin ortalama netleri 9,7 ile 1,8 arasında değişim göstermektedir. Matematikte ortalama netler bakımından en iyi konumdaki BBY programına yerleşenlerin bile soruların yaklaşık dörtte birini yanıtlayabiliyor olması matematik arka planı gerektiren kimi derslerin öğrenciler tarafından nasıl içselleştirildiği konusunda soru işareti yaratmaktadır. 2020 yılında, TYT Temel Matematikte, BBY programlarının ortalama netlerinin ortancası ise 4,2'dir (neredeyse toplam soru sayısının 10'da biri). Aynı soru grubu için 2018 ve 2019 yıllarında ise ortalamaların ortancasının 4,9 olduğu saptanmıştır.

Yıllar içinde en ciddi farklılığın TYT Türkçe için görüldüğü ifade edilebilir. 40 sorunun yer aldığı TYT Türkçe'de 2018 yılında BBY programlarına yerleşenlerin ortalama netlerinin ortancası 23,7, 2019'da 22,4 ve 2020'de 19,5'tir. BBY programlarına yerleşen adaylarda görece olarak en başarılı soru grubu olan TYT Türkçe'de bile her iki sorudan birinin yapılabildiği anlaşılmaktadır. Benzer bir durum TYT Sosyal Bilimler için de geçerlidir. 20 sorunun yer aldığı bu grupta BBY programlarına yerleşen kişilerin 2018-2020 yılları arasında ilişkin ortalama netlerinin ortancası 9,5 ile 10,6 arasında değişmektedir.

2.3. BBY Programlarına Yönelik Tercih Bilgileri

Tablo 4 kontenjanlar ve tercihler üzerinden BBY programlarına gösterilen ilginin boyutu konusunda fikir vermek adına hazırlanmıştır. Ne yazık ki ÖSYM ya da YÖK ham verileri kamuoyu ile paylaşmamaktadır. Bu nedenle her bir BBY kontenjanına talip olan aday sayısı ile kontenjanlar üzerinden bir değerlendirme yapılabilmektedir. Tablo 4'teki 2020 yılı için söylenebilecek önemli bir konu tüm BBY programlarının kontenjanlarının dolduğudur. Söz konusu tablo BBY programını tercih eden aday sayısının kontenjan sayısına bölünmesi ile elde edilen değer en yüksek olandan (Ankara) en düşük olana (Osmaniye Korkut Ata) sıralanacak şekilde oluşturulmuştur.

Tablo 4

BBY Programları ve Tercihler (2020 Yılı)

Üniversite	Kontenjan	Toplamda Tercih Eden Aday Sayısı	Bir Kontenjane Talip Olan Aday Sayısı	Birinci Sırada Tercih Eden Sayısı	Birinci Tercih Olarak Yerleşen Sayısı
Ankara	41	725	17,7	45	9
İstanbul Medeniyet	52	916	17,6	54	4
Marmara	62	1061	17,1	73	17
AYBÜ	52	656	12,6	36	3
Hacettepe	72	853	11,8	119	22
İstanbul	82	929	11,3	106	28
İKÇÜ	52	406	7,8	49	14
Atatürk (İÖ)	31	229	7,4	7	1
ÇAKÜ	52	379	7,3	13	5
Atatürk	62	449	7,2	34	12
Kastamonu	62	436	7,0	26	14
Bartın	41	216	5,3	10	6
Osmaniye Korkut Ata	52	188	3,6	14	13

(Kaynak: YÖK, 2021b)

Genel olarak kaç kişinin BBY programlarını tercih ettiği bilinmemektedir. Çünkü bir BBY programını tercih eden herhangi bir aday başka bir üniversitedeki BBY programını da tercih edebilmektedir. O

nedenle Tablo 4'ün üçüncü sütunun toplamı BBY programlarını tercih eden tekil aday sayısını göstermeyecektir. Ancak bir kontenjana talip olan aday sayısının söz konusu bölümler açısından önemli bir veri taşıdığı düşünülmektedir. Tablo 4'ün alt satırlarında yer alan BBY programlarının kontenjanlarını doldurmaya yönelik sorun yaşamaları potansiyeli vardır. Daha önceki bir çalışmada da (Odabaş, 2015, s. 304) 2008-2012 yılları arasında BBY programlarındaki kontenjan artış oranının tercih sayılarına tam olarak yansımadağı ifade edilmektedir. Zaman içinde ikinci öğretim programlarının bazılarının kapatılmasında, dolaylı olarak da olsa BBY programlarının tercih edilme sayılarında istenen gelişmenin yakalanamamasının etkisi bulunabilir.

Hiç kuşkusuz bir bölümü tercih etmenin ya da ilk sıraya yazmış olmanın çok farklı dinamikleri bulunmaktadır. Bunların en başında da üniversite giriş sınavında elde edilen skor gelmektedir. Bu durum bir kontenjana talip olan aday sayısının düşük olduğu programlarda, birinci sırada tercih yapan kişilerin daha yüksek oranda birinci tercih olarak yerleştiği çıkarımının da yapılmasını sağlayabilir. Bir başka açıdan bakıldığında, Tablo 4'ün ilk altı sırasının Ankara ve İstanbul'daki üniversitelerin BBY programlarından oluştuğu, İKÇÜ BBY'nin yedinci sırada yer aldığı, geri kalan son altı sıranın ise üç büyük şehir dışındaki üniversitelerde bulunan BBY programları ile tamamlandığı ortaya çıkmaktadır. Daha önce değişik şehirlerdeki BBY bölümlerini belirli şehirlere toplamaya yönelik bir öneri (Keseroğlu, 2014, s. 128) getirildiği bilinmektedir. Hem kontenjanların doldurulma durumu hem de adayların tercih eğilimleri bu önerinin dışında, var olan kimi BBY programlarının dondurulmasını ya da bazı programların kapatılmasını gündeme getirecek yeni önerilere zemin hazırlamaktadır.

Tercihlerde gerçekten BBY'ye ne düzeyde ilgi olduğunun bir başka göstergesi de BBY programlarına yerleşen kişilerin ne ölçüde BBY programlarına tercih listelerinde yer verdikleridir. Bu bağlamda Tablo 5 BBY programlarına yerleşenlerin BBY programlarını ve diğer programları ne düzeyde tercih ettiklerini göstermektedir. Unutulmamalıdır ki BBY programına yerleşmeyenlerden de BBY programlarına tercihleri arasında yer veren adaylar bulunmaktadır (bkz. Tablo 4). Tablo 5'teki "diğer" sütunu ön lisans ve Kıbrıs tercihlerini göstermektedir. Sadece üç üniversitenin (Atatürk, Hacettepe ve İKÇÜ) BBY programlarına yerleşen kişiler Kıbrıs'ta yer alan üniversiteleri tercih listesine dâhil etmişlerdir ve toplam sayı sadece ondur. Bu açıdan Tablo 5'teki "diğer" in adayların ön lisans tercihleri olarak okunması yanlış olmayacaktır. 2020 yılında Osmaniye Korkut Ata BBY'ye yerleşenlerin yaptıkları tercihlerin %34'ü ön lisans programları içinken, benzer eğilim Atatürk (İÖ)'de ve ÇAKÜ'de sırasıyla %32 ve %31'lik oranlarla kendini göstermektedir. Öte yandan Ankara BBY'ye yerleşenlerin tercihlerinin sadece %2'si ön lisans programlarına yöneliktir.

Tablo 5

BBY Programlarına Yerleşenlerin Program Tercihleri (2020 Yılı)

Üniversite	BBY Tercihleri		Farklı Program		Diğer		Toplam	
	Sayı	%	Sayı	%	Sayı	%	Sayı	%
Ankara	106	22	365	75	15	2	486	100
Atatürk	177	23	472	61	131	16	780	100
Atatürk (İÖ)	64	18	177	50	112	32	353	100
AYBÜ	179	25	452	64	78	11	709	100
Bartın	164	25	333	51	154	24	651	100
ÇAKÜ	169	21	385	48	251	31	805	100
Hacettepe	172	19	696	76	49	5	917	100
İKÇÜ	245	28	538	61	98	11	881	100
İstanbul	197	21	657	70	90	10	944	101
İstanbul Medeniyet	153	22	501	72	46	7	700	101
Kastamonu	230	28	441	53	165	20	836	101
Marmara	150	22	456	65	92	13	698	100
Osmaniye Korkut Ata	159	18	429	48	308	34	896	100

Not: Yuvarlama hatasından dolayı toplam %100'den farklı olabilmektedir. BBY bölümleri üniversite adına göre alfabetik şekilde sıralanmaktadır.

BBY programlarına yerleşenlerin BBY programlarını tercih etmeleri konusunda en yüksek oranlara sahip iki bölüm İKÇÜ ve Kastamonu BBY'dir (her ikisi de %28). Hiç şüphesiz kontenjanlar, adayların tercih listelerinde kaç tercihe yer verdikleri, adayların aldıkları puanlar gibi birçok faktör Tablo 5'in şekillenmesinde rol oynamaktadır. Ancak bazı üniversitelerin BBY programlarının ön lisans programlarından daha az düzeyde tercih ediliyor olması da (örneğin, Osmaniye Korkut, ÇAKÜ gibi) üzerinde düşünülmesi gerekli bir konu olarak görülmektedir.

Adayların üniversitelerin bağlı olduğu iller üzerinden tercihlerini şekillendirdiği gözlenmektedir. Örneğin, Osmaniye Korkut Ata BBY programına yerleşen adayların tercih listesinde en sık yer verdikleri üniversite Osmaniye Korkut Ata'dır. Adayların 2020 yılında yaptığı 896 tercihin 94'ü (%10) yerleşmiş olduğu üniversitenin farklı programlarıdır. Osmaniye Korkut Ata'yı takip eden üniversite tercihleri sırasıyla Atatürk, Kahramanmaraş Sütçü İmam Üniversiteleridir ve görece olarak çok daha az sayıda tercih sayılarına sahiptir (sırasıyla 44 ve 40). Osmaniye Korkut Ata BBY programına yerleşen öğrencilerin hangi illerdeki üniversitelere daha yoğun şekilde tercihlerinde yer verdiklerine bakıldığında, hem 2018, hem 2019 hem de 2020 yıllarında tercih sayısı bakımından Osmaniye'nin ilk sırada olduğu görülmektedir. Tablo 6'dan da net şekilde görüleceği üzere üniversitelerin BBY programlarına yerleşen kişiler en sık olarak programa yerleştikleri şehirlerde bulunan üniversiteleri tercih etmektedirler: Hatta çoğunluk yerleştikleri üniversiteye tercih formlarında yoğunlukla yer vermiştir. İstisnai durumlar AYBÜ BBY'yi tercih edenler için 2018 (Ankara Üniversitesi) ve 2020 (Ankara Hacı Bayram Veli Üniversitesi) yıllarında, İstanbul Medeniyet Üniversitesi BBY'yi tercih edenler için 2018 (Marmara) ve 2019 (Marmara) yıllarında yaşanmıştır. Bu kişilerin aynı ildeki üniversiteleri tercih etmelerine karşın farklı üniversiteleri daha sıklıkla tercih ettikleri görülmektedir (bkz. Tablo 6).

Tablo 6

BBY Programlarına Yerleşenlerin Yıllara Göre En Sık Tercih Ettiği Üniversiteler ve İller

Üniversite	2020		2019		2018	
	Üniversite	İl	Üniversite	İl	Üniversite	İl
Ankara	Ankara	Ankara	Ankara	Ankara	Ankara	Ankara
Atatürk	Atatürk	Erzurum	Atatürk	Erzurum	Atatürk	Erzurum
Atatürk (İÖ)	Atatürk	Erzurum	Atatürk	Erzurum	Atatürk	Erzurum
AYBÜ	AHBVÜ*	Ankara	AYBÜ	Ankara	Ankara	Ankara
Bartın	Bartın	Bartın	-	-	-	-
ÇAKÜ	ÇAKÜ	Çankırı	ÇAKÜ	Çankırı	ÇAKÜ	Çankırı
Hacettepe	Hacettepe	Ankara	Hacettepe	Ankara	Hacettepe	Ankara
İKÇÜ	İKÇÜ	İzmir	-	-	-	-
İstanbul	İstanbul	İstanbul	İstanbul	İstanbul	İstanbul	İstanbul
İstanbul Medeniyet	İst. Medeniyet	İstanbul	Marmara	İstanbul	Marmara	İstanbul
Kastamonu	Kastamonu	Kastamonu	Kastamonu	Kastamonu	Kastamonu	Kastamonu
Marmara	Marmara	İstanbul	Marmara	İstanbul	Marmara	İstanbul
O. Korkut Ata	O. Korkut Ata	Osmaniye	O. Korkut Ata	Osmaniye	O. Korkut Ata	Osmaniye

* Ankara Hacı Bayram Veli Üniversitesi

İstanbul ve Ankara yükseköğretim sistemi içerisinde en fazla üniversitenin yer aldığı şehirlerdir ve bu durum BBY bölümleri için de geçerlidir. Öğretim elemanı bulunan BBY bölümlerinin (bkz. Tablo 1) yarısı İstanbul ve Ankara'dadır (sırasıyla dört ve üç). İstanbul ve Ankara dışında bulunan bir BBY bölümü (Ardahan) de öğrenci alımı yapmamaktadır. Hem Tablo 6 hem de Tablo 7 BBY programlarına yerleşenlerin tercih listelerinde bulunan il ve üniversitelerin birçok örnekte oldukça baskın bir rolü olduğunu ortaya koymaktadır.

Tablo 7'de üç yıllık bir zaman dilimi içerisinde, BBY programlarına yerleşen kişilerin yerleştikleri üniversiteye ne düzeyde yer verdiklerine ilişkin veriler sunulmaktadır. Tablodaki veriler biri ikinci öğretim olmak üzere Erzurum'da aynı üniversitede bulunan iki BBY programına yerleşenlerin

tercihlerinde şehir faktörünün önemli bir değişken olduğunu düşündürmektedir. Bu bağlamda öğrencilerin geldikleri coğrafik bölgeler de söz konusu düşünceyi destekler niteliktedir. Örneğin, 2020 yılında Atatürk BBY'ye yerleşenlerin yarısı, Atatürk (İÖ) BBY'ye yerleşenlerin %74'ü Doğu Anadolu Bölgesinden gelmektedir. Osmaniye Korkut Ata BBY'ye 2020 yılında yerleşenlerin %80'inden fazlasını iki coğrafi bölgeden (Akdeniz ve Güneydoğu Anadolu) gelenler oluşturmaktadır. Söz konusu program için 2018 ve 2019 verileri de aynı eğilime işaret etmektedir (sırasıyla %76 ve %82). BBY programlarına yerleşen kişilerin tercihlerinde program içeriklerinin ve bölüme yönelik isteklerinin çeşitli açılardan sorgulanması gerekmektedir. Bu tür sorgulamalar için de doğrudan programlara yerleşen öğrencilerden bilgi elde edilmelidir.

Tablo 7

BBY Programlarına Yerleşenlerin Tercih Formlarında Yerleştikleri Üniversiteye Kaç Kez Yer Verdikleri (2018-2020)

Üniversite	2020			2019			2018		
	Aynı Üniv.	Toplam Tercih	%	Aynı Üniv.	Toplam Tercih	%	Aynı Üniv.	Toplam Tercih	%
Ankara	99	486	20	100	604	17	109	600	18
Atatürk	250	780	32	268	816	33	377	990	38
Atatürk (İÖ)	193	353	55	223	451	49	133	227	59
AYBÜ	103	709	15	100	724	14	101	960	11
Bartın	100	651	15	-	-	-	-	-	-
ÇAKÜ	123	805	15	112	831	13	128	563	23
Hacettepe	203	917	22	214	907	24	239	1256	19
İKÇÜ	110	881	12	-	-	-	-	-	-
İstanbul	219	944	23	224	922	24	231	1241	19
İstanbul Medeniyet	149	700	21	101	757	13	124	945	13
Kastamonu	125	836	15	141	1027	14	96	681	14
Marmara	206	698	30	222	835	27	175	1030	17
O. Korkut Ata	94	896	10	68	690	10	64	695	9

Daha önce sınırlı sayıda BBY öğrencisi ile yapılan kimi çalışmalar (örneğin, Kurbanoglu ve Taşkın, 2012; Uçak ve diğerleri, 2012) BBY hakkında bilgisi olmayan kişilerin BBY programlarına yerleştiğini ya da BBY programından daha fazla istedikleri bölümlerin olduğunu göstermektedir. Elimizdeki veriler doğrultusunda genelleme yapmak olanaklı olmasa da sistem kaynaklı sorunlar nedeniyle yükseköğretim sisteminde çok az kişinin arzu ettiği programa yerleştiği bilinmektedir. BBY programları bölümlerin ne yaptığını bilen öğrencilerin tercih ettiği yerler haline gelirse potansiyel verimlilik artacaktır. Programlardan kaç öğrencinin ayrıldığı, yerleşenlerin başka bir programa girmek için tekrar sınava girip girmediği ya da yatay geçiş ile üniversite değişikliklerinin ne düzeyde olduğu gibi bilgilerin herkes tarafından görülebilecek şekilde paylaşılması karar vericilerin doğru şekilde yönlendirilmesine katkı sağlayacaktır.

Çalışmada son olarak BBY programlarına yerleşenlerin başka hangi programları tercih ettiğine ve bu konuda bir eğilim olup olmadığına bakılmıştır. Literatürde Ankara, Başkent, Hacettepe ve İstanbul Üniversitelerindeki BBY bölümlerinde okuyan öğrencilere yönelik gerçekleştirilen bir araştırmada (Kurbanoglu, 2004) Sınıf Öğretmenliği, Rehberlik ve Psikolojik Danışmanlık, Okul Öncesi Öğretmenliği gibi bölümlerin üniversitelerin BBY bölümlerine yerleşen öğrencilerin en sık tercih ettikleri programlar olduğu saptanmıştır. Hatta çalışmada, bazı durumlarda söz konusu bölümlerin BBY bölümlerinin açık farkla önüne geçtiği vurgulanmaktadır (Kurbanoglu, 2004, s. 12). Bu çalışmadaki veriler daha önceki dönemlerde BBY programlarının önemli bir rakibi konumunda bulunan öğretmenlik

tercihlerindeki farklılaşmaya işaret etmektedir. Yine de hâlâ BBY programlarına yerleşenlerin tercihlerinde belli düzeyde öğretmenlik programları yer almaktadır. Bu bağlamda Tablo 8 BBY programlarına yerleşenlerin ne düzeyde BBY tercihi yaptığını, Tablo 9 ise birikimli olarak öğretmenlik tercihinde bulunanların programlar bazında oranına yer vermektedir.

Tablolardaki, toplam tercih sayılarını etkileyen en kritik parametreler ilgili programların kaç kişilik kontenjanları olduğu ve tercih yapanların tercih yapma haklarının ne kadarını kullandıklarıdır. Yine de ilgili tablolar BBY programlarına yerleşenlerin tutumları hakkında ipuçları verecek niteliktedir. Daha önce de ifade edildiği üzere bazı BBY programları ön lisans programlarından daha az oranda tercih edilmektedir (bkz. Tablo 5) ve her bir BBY programının kendine has özellikleri olduğu gözlenmektedir. Örneğin, 2018 yılında Ankara BBY'ye yerleşenler tercih formlarında Sınıf Öğretmenliğine BBY programlarından daha sık şekilde yer verirken, 2019 ve 2020 yıllarında BBY tercihleri daha öne çıkmış, Sosyal Hizmet ve Sağlık Yönetimi programları Sınıf Öğretmenliğinin önünde yer almıştır. Bir başka örnek olarak AYBÜ için de, 2020 yılında önceki iki yılla kıyaslandığında tercihlerde bir davranış değişikliği olduğu görülmektedir. Öğretmenlik tercihleri belirgin şekilde azalırken Sağlık Yönetimi, Maliye, İktisat, Sosyal Hizmet ve İşletme Bölümleri daha sıklıkla tercih listesinde kendine yer bulmuştur. Hiç kuşkusuz öğretmenlik programlarının BBY programlarına yerleşenlerin tercihlerinde daha az görünür hale gelmesi tek bir okul ile sınırlı değildir.

Tablo 8

BBY Programlarına Yerleşenlerin Tercih Formlarında BBY Programlarına Kaç Kez Yer Verdikleri (2018-2020)

Üniversite	2020			2019			2018		
	BBY Tercihi	Toplam Tercih	%	BBY Tercihi	Toplam Tercih	%	BBY Tercihi	Toplam Tercih	%
Ankara	106	486	22	91	604	15	84	600	14
Atatürk	177	780	23	179	816	22	133	990	13
Atatürk (İÖ)	64	353	18	91	451	20	21	227	9
AYBÜ	179	709	25	148	724	20	167	960	17
Bartın	164	651	25	-	-	-	-	-	-
ÇAKÜ	169	805	21	203	831	24	92	563	16
Hacettepe	172	917	19	135	907	15	183	1256	15
İKÇÜ	245	881	28	-	-	-	-	-	-
İstanbul	197	944	21	184	922	20	198	1241	16
İstanbul Medeniyet	153	700	22	178	757	24	148	945	16
Kastamonu	230	836	28	192	1027	19	98	681	14
Marmara	150	698	22	142	835	17	149	1030	14
O. Korkut Ata	159	896	18	137	690	20	75	695	11
Ortaça			22			20			14

Tablo 9

BBY Programlarına Yerleşenlerin Tercih Formlarında Öğretmenlik Programlarına Kaç Kez Yer Verdikleri (2018-2020)

Üniversite	2020			2019			2018		
	Öğretmenlik Tercihi	Toplam Tercih	%	Öğretmenlik Tercihi	Toplam Tercih	%	Öğretmenlik Tercihi	Toplam Tercih	%
Ankara	98	486	20	81	604	13	215	600	36
Atatürk	109	780	14	107	816	13	103	990	10
Atatürk (İÖ)	0	353	0	5	451	1	19	227	8
AYBÜ	27	709	4	128	724	18	171	960	18
Bartın	11	651	2	-	-	-	-	-	-
ÇAKÜ	4	805	0	12	831	1	87	563	15
Hacettepe	89	917	10	113	907	12	258	1256	21
İKÇÜ	43	881	5	-	-	-	-	-	-
İstanbul	130	944	14	106	922	11	176	1241	14
İstanbul Medeniyet	26	700	4	51	757	7	93	945	10
Kastamonu	41	836	5	65	1027	6	117	681	17
Marmara	24	698	3	59	835	7	141	1030	14
O. Korkut Ata	52	896	6	31	690	4	146	695	21
Ortaça			5			7			15

Tablo 8 ile Tablo 9 birlikte değerlendirildiğinde, BBY programlarına yerleşen kişilerin yaptıkları tercihlerde öğretmenlik için sürekli bir azalış eğilimi olurken, BBY programları tercihlerde daha ağırlıklı olarak yer almaktadır. Tablo 8 ve Tablo 9'da oranların ortanca değerleri üzerinden bakıldığında, tüm programlar için BBY tercihlerinin ortancası 2018-2020 yılları arasında %14, %20 ve %22 iken, öğretmenlik tercihlerinin ortancası sırasıyla %15, %7 ve %5 olarak şekillenmiştir. Bu durum bir taraftan artan BBY programı sayısı ile bir yandan da BBY programlarına yerleşenlerin daha geri sıralarda yer alıp belli programları tercih edememesi ile ilişkilidir. Örneğin, 2020 yılında devlet üniversitelerinde 73 farklı Sınıf Öğretmenliği programı vardır ve bunların en düşük sıralamaya sahip olanına (Hakkari Üniversitesi) 151 bininci sıradaki kişi yerleşmiştir. Aynı yıl sıralamalarda en iyi konumdaki BBY programının taban puana göre sıralaması 317 binedir. Veriler matematiksel olarak 2020 yılında Ankara, Marmara, İstanbul Medeniyet, İKÇÜ, Atatürk, Kastamonu, ÇAKÜ, Atatürk (İÖ) ve Osmaniye Korkut Ata BBY programlarına yerleşen kişilerin herhangi bir üniversitedeki Sınıf Öğretmenliği programına yerleşme şansı bulunmadığını göstermektedir. Bu durum BBY programlarındaki taban puan değişiminin farklı bir etkisini göstermesi bakımından anlamlı bulunmaktadır.

BBY programlarına yerleşenlerin, yerleştikleri BBY programı dışındaki diğer BBY programlarına ne ölçüde tercihlerinde yer verdikleri ile ilgili ışık tutabilecek tek veri, toplam BBY tercih sayısının yerleşen sayısına bölünmesi ile elde edilmiştir (bkz. Tablo 10). Açıkçası anonimleştirmek suretiyle tüm veriler ilgililer tarafından paylaşılmadığından, dolaylı yoldan çıkarsamalar yapılmak zorunda kalınmaktadır. BBY programlarına yerleşen her kişinin birden fazla BBY programına tercih listesinde yer verdiğini söylemek olanaklı olmamakla birlikte, genel görünüm BBY programlarına yerleşen kişilerin yerleştikleri programın taban puan sıralamasının altında ya da üstünde yer alan bir başka BBY programına talep gösterdiğidir. Tablo 10'daki verilere göre, BBY programlarına yerleşenlerin yarısı yaklaşık olarak üç farklı BBY programını tercih listelerine almaktadırlar. Yıl bazında bakıldığında, 2020 yılında İKÇÜ, Bartın ve Kastamonu, 2019 yılında ÇAKÜ, 2018 yılında ise AYBÜ ve ÇAKÜ BBY programlarına yerleşenler tercih listelerinde daha fazla oranda BBY programlarına yer vermişlerdir. Tercihlerdeki ikinci öğretimin kendine has yapısı ve aynı üniversitede başka bir BBY programının varlığı Atatürk (İÖ)'ün görece olarak ayrışmasında rol oynamaktadır. Örneğin, 2018 yılında kontenjanı

dolduramayan Atatürk (İÖ) BBY'yi tercih eden 14 kişi dışında, sadece yedi BBY tercihi listelerde kendine yer bulabilmiştir.

Tablo 10

BBY Programlarına Yerleşenlerin Yıllara Göre BBY Tercihleri ve Kontenjanlar

Üniversite	2020			2019			2018		
	Yerleşen	BBY Tercihi	T/Y*	Yerleşen	BBY Tercihi	T/Y*	Yerleşen	BBY Tercihi	T/Y*
Ankara	41	106	2,6	41	91	2,2	31	84	2,7
Atatürk	62	177	2,9	62	179	2,9	62	133	2,1
Atatürk (İÖ)	31	64	2,1	31	91	2,9	14	21	1,5
AYBÜ	52	179	3,4	52	148	2,8	52	167	3,2
Bartın	41	164	4,0	-	-	-	-	-	-
ÇAKÜ	52	169	3,3	52	203	3,9	29	92	3,2
Hacettepe	72	172	2,4	72	135	1,9	72	183	2,5
İKÇÜ	52	245	4,7	-	-	-	-	-	-
İstanbul	82	197	2,4	82	184	2,2	82	198	2,4
İstanbul Medeniyet	52	153	2,9	52	178	3,4	52	148	2,8
Kastamonu	62	230	3,7	62	192	3,1	36	98	2,7
Marmara	62	150	2,4	62	142	2,3	62	149	2,4
O. Korkut Ata	52	159	3,1	45	137	3,0	38	75	2,0
Ortaça			2,9			2,9			2,5

* Y: Yerleşen sayısı - T: BBY Tercihi

Daha geniş bir veri setine gereksinim duyulmakla birlikte, ortaya çıkan tablo BBY programlarına yerleşenlerin tüm tercihleri arasında BBY'nin ağırlığının arttığı ve daha fazla sayıda BBY programına tercih listelerinde yer verildiği yönündedir. Ancak bu verinin mutlaka nitel araştırmalarla neden-sonuç ilişkisine dayalı olarak irdelenmesinde yarar vardır. Bu yöndeki görece bir eğilim farklılaşması üniversite adaylarının BBY programlarına yönelik istekliliklerinin ya da bilinçli olmalarının bir yansıması mıdır, yoksa şartlar adayları bu şekilde tercih yapmayı mı mecbur bırakmaktadır? Bu tür soruların yanıtlarının alınabilmesi için hem uzunlamasına araştırmalara ihtiyaç vardır, hem de yapılacak araştırmalarda uygun verilerin doğru şekilde elde edilebilmesi gerekmektedir. Uygun şekilde veri elde etmek derken, birbiriyle ilişkisiz soruların yer aldığı beyana dayalı anketlerden söz edilmemektedir. Hiç şüphesiz anketler ile de belli düzeyde tanımlayıcı nitelikte veriler elde edilebilir. Ancak burada sözü edilen konu ÖSYM ve YÖK verilerinin kişilerden alınacak verilerle birleştirilmesi ile oluşturulacak bir yapı üzerinden analizler yapılabilmesi ve elde edilecek sonuçların politika oluşturmak amacıyla kullanılabilmesidir. Belki de ideal olan bu yapının hayata geçirilmesi yolundaki zorluklar ya da üniversite sisteminin üst politika yapıcılardan bağımsız hareket edememesi, ilgili kurumların verilerini şeffaf şekilde ve olması gerektiği biçimde paylaşamamasının nedeni olabilir.

5. Sonuç

Üniversite sınav sonuçlarını değerlendirmenin çeşitli zorlukları bulunmaktadır. Bu zorlukların temelinde, ister nicel olsun ister nitel olsun konuyla ilgili tüm verilerin birarada bulunduğu bir platformun olmaması (örneğin, YÖK Lisans Atlası ham verileri sunmamakta, üniversitelere sadece kendi üniversitelerine yerleşenlerin bilgisi verilmekte) yatmaktadır. Sınavı düzenleyen ve yürüten yapılar bile tüm resmi görmemizi sağlayan veriye (örneğin, bir öğrencinin yerleştiği bölümü neden tercih ettiği) sahip değildir. Söz konusu yapılar birçok demografik veriye sahip olsalar da, neden-sonuç ilişkisini kuracak birçok nitel bilgi ellerinde bulunmamaktadır. En önemli nitel değerlendirmelerin başında üniversite adaylarının hangi üniversiteyi, hangi bölümü niçin tercih ettikleri bilgisi gelmektedir. Tercih yönelimlerine ilişkin olarak zaman zaman bazı çalışmalar yapılmış olsa da, elde edilen verilerin politika oluşturmaya etkisinin sınırlı kaldığı gözlenmektedir.

Elde edilen veriler ışığında 2021 yılının BBY programlarının kontenjan doluluğu açısından en problematik yıl olduğu görülmektedir. Bu durumun devam etmesi halinde ciddi önlemlerin alınması gerektiği açıktır. Ancak önlemleri kimin ve ne şekilde alacağı konusu tartışmalıdır. Yükseköğretim sistemi içerisinde, en alt düzeydeki örgütlenmelerin (çalışmamız kapsamındaki haliyle BBY programları) elinin kolunun bağlı olduğu durumlar ile karşılaştığı bilinmektedir. BBY bölümleri öğrenci kontenjanlarının azaltılmasından öğretim elemanı istihdam edilmesine kadar farklı konularda makul gerekçelendirmeler yapsalar bile talepleri dikkate alınmayabilmektedir.

Tek tek yıllar üzerinden değil de genel olarak bakıldığında, BBY programlarının birçoğunun kontenjan doldurmak gibi bir sorun hissetmediği anlaşılmaktadır. Ancak BBY programlarının üniversiteye giriş sınavlarındaki alım puanına dayalı yüzdelerle sıralaması sürekli gerilemektedir. Hatta bazı BBY programlarına yerleşenlerin üçte birinin ön lisans programlarını tercih ediyor olması başlı başına irdelenmesi gereken bir konudur. Kimi BBY programlarına yerleşenler arasındaki ön lisans tercih eğilimi bir örüntü haline gelirse tehlike çanlarını çalmak açısından geç kalınmış bile olabilir. Bu bağlamda çalışma kapsamında paylaşılan verilerin yetkililer ve ilgililer tarafından çok yönlü olarak ele alınıp tartışılmasında yarar vardır.

Yıllar içerisinde “her ile bir üniversite” olayının farklı ortamlarda tartışıldığı bilinmektedir. Bu durumun sakıncaları ya da avantajları bu çalışmanın konusunu oluşturmamakla birlikte, potansiyel olarak üniversite ve öğrenci yoğun şehirler olan Ankara ve İstanbul’un daha fazla tercih edildiği bu çalışmanın verilerinde görülmektedir. Bir noktaya kadar bu durumu olağan karşılamak mümkündür. Ancak kişilerin bir BBY programında mı okumayı istedikleri yoksa belli bir üniversiteyi sırf bulunduğu şehir nedeniyle mi tercih ettikleri irdelenmelidir. Bu bağlamda tercih eğilimlerinin Ankara ve İstanbul dışındaki BBY programlarına yansımaları da dikkatli şekilde değerlendirmek gerekmektedir. Potansiyel olarak açılacak yeni BBY programlarının hem varlığı hem de niteliğinin kuşkucu şekilde sorgulanmasında da yarar olduğu düşünülmektedir. YÖK ölçütleri kapsamında yer alan minimum sayıda öğretim üyesini bulundurmamak tek başına yeterli görülmemelidir.

Bu çalışma daha yoğun şekilde öğrencilerin tercihleri üzerinde durmaktaysa da, üniversiteye giriş sürecini tercih edilen açısından da değerlendirmekte yarar vardır. Bölümler kendilerini ne şekilde tanıtmaktadır, ülke çapında BBY programlarında ne kadar öğrenci olmalıdır, öğrenciler mezuniyetlerine kadar nitelikli bir öğretim görebilmekte midir, program içerikleri gereksinimler ölçüsünde kendini yenileyebilmekte midir gibi çeşitli soruların yanıtları oldukça önemlidir.

Etik Standartlar ile Uyumluluk

Çıkar Çatışması: Yazar herhangi bir çıkar çatışmasının olmadığını beyan eder.

Etik Kurul İzni: Bu çalışma için etik kurul iznine gerek yoktur.

Yazar Katkı Beyanı: Makale tek yazarlıdır.

Finansal Destek: Yoktur.

Teşekkür

Bu çalışmanın ortaya çıkmasında ÖSYM Lisans Yerleştirme Sonuçları Analiz Sayfasının önemli bir rolü bulunmaktadır. Söz konusu sayfayı tasarlayan ve kodlamasını gerçekleştiren Barış Akçay’a teşekkür ederim.

Kaynakça

Apaydın, Ç. ve Seçkin Kapucu, M. (2017). Üniversiteyi tercih etme, akademik itibar ve sosyal etkinlik arasındaki ilişki: Akdeniz ve Eskişehir Osmangazi Üniversitesi lisans öğrencileri örneği. *Kuram ve Uygulamada Eğitim Yönetimi*, 23(2), 199-222.

Bahşişoğlu, H. (1986). *Kütüphanecilik öğrencilerinin, kütüphanecilik bölümünü seçme nedenleri ve kütüphanecilik mesleğine yaklaşımları*. Yayımlanmamış yüksek lisans tezi. Hacettepe Üniversitesi.

Çakın, İ. (2007). Kütüphanecilerin eğitiminde bilgi profesyonellerinin eğitimine: Hacettepe Üniversitesinde son yirmi yıl. *Değişen Dünyada Bilgi Yönetimi Sempozyumu*, 24-26 Ekim 2007,

- Ankara. *Bildiriler* içinde s. 19-23. Yay. Haz. S. Kurbanoğlu, Y. Tonta ve U. Al. Hacettepe Üniversitesi Bilgi ve Belge Yönetimi Bölümü.
- Çapar, B. (2002). Başkent Üniversitesi Bilgi ve Belge Yönetimi Bölümü. ÜNAK Genel Konferansı, 19 Mayıs Üniversitesi, 10-12 Ekim 2002, Samsun. <http://kaynak.unak.org.tr/bildiri/unak02/u02-14.pdf>
- Efe, A., Zan, B.U. ve Binici, K. (2014). Bilgi ve Belge Yönetimi öğrencilerinin staj uygulamaları üzerine bir araştırma. *Ankara Üniversitesi Bilgi ve Belge Yönetimi Bölümü 60. Yıl Armağan Kitabı* içinde s. 173-190. Yay. Haz. N. Özel ve N. Er-Koçoğlu. Ankara Üniversitesi Bilgi ve Belge Yönetimi Bölümü.
- Erdem, R. (2011). Lisans yerleştirme sınavı, meslek seçimi ve işgücüne yansımaları: Havanda su mu dövüyoruz? *Yükseköğretim Dergisi*, 1(2), 61-64.
- Hacettepe Üniversitesi Elektrik ve Elektronik Mühendisliği Bölümü. (2021). ÖSYM Lisans Yerleştirme Sonuçları Analiz Sayfası. <http://yks.ee.hacettepe.edu.tr/>
- Kastamonu Üniversitesi. (2021). Bilgi ve Belge Yönetimi genel bilgiler. <https://fef.kastamonu.edu.tr/index.php/tr/bilgi-ve-belge-yonetimi>
- Keseroğlu, H.S. (2014). Yeni kurulan bilgi ve belge yönetimi bölümleri. *Ankara Üniversitesi Bilgi ve Belge Yönetimi Bölümü 60. Yıl Armağan Kitabı* içinde s. 123-128. Yay. Haz. N. Özel ve N. Er-Koçoğlu. Ankara Üniversitesi Bilgi ve Belge Yönetimi Bölümü.
- Kundak, N.F. (2017). *Bilgi ve Belge yönetimi bölümleri son sınıf öğrencilerinin meslekleri hakkında görüşleri*. Yayınlanmamış yüksek lisans tezi. Hacettepe Üniversitesi.
- Kuran, K. (1988). *Çukurova Üniversitesi Eğitim Fakültesi Adana ve Hatay Eğitim Yüksekokullarındaki öğrencilerin 1987 ÖSS puanları ile akademik başarılarının karşılaştırılması*. Yayınlanmamış doktora tezi, Çukurova Üniversitesi, Adana.
- Kurbanoğlu, S. (2004). Bilgi ve Belge Yönetimi Bölümlerinde öğrenci profili. *Bilgi Dünyası*, 5(1), 1-18.
- Kurbanoğlu, S. ve Taşkın, Z. (2012). Hacettepe Üniversitesi Bilgi ve Belge Yönetimi Bölümü öğrenci profili: 2011-2012 akademik yılı. *Prof. Dr. K. Gülbün Baydur'a Armağan* içinde s. 49-64. Yay. Haz. Ö. Külcü, T. Çakmak ve N. Özel. Hacettepe Üniversitesi.
- Marmara Üniversitesi. (2021). Bölüm hakkında. <http://bby.fef.marmara.edu.tr/genel-bilgiler>
- Odabaş, H. (2015). Türkiye’de büyük kentler dışında kurulan bilgi ve belge yönetimi bölümlerinin özellikleri ve kurulmakta olan bölümlere öneriler. *İsmet Binark Armağanı* içinde s. 301-316. Yay. Haz. İ. Keskin, Ş.N Somer ve N. Oğuz. Türk Edebiyatı Vakfı Yayınları.
- Odabaş, H. (2014). Atatürk Üniversitesi Bilgi ve Belge Yönetimi Bölümü öğrencilerinin bölüme ve disipline karşı tutum ve davranışları. *Ankara Üniversitesi Bilgi ve Belge Yönetimi Bölümü 60. Yıl Armağan Kitabı* içinde s. 129-142. Yay. Haz. N. Özel ve N. Er-Koçoğlu. Ankara Üniversitesi Bilgi ve Belge Yönetimi Bölümü.
- ÖSYM. (2021a). ÖSYM hakkında. <https://www.osym.gov.tr/TR,8789/hakkinda.html>
- ÖSYM. (2021b). YKS sayısal veriler. https://dokuman.osym.gov.tr/pdfdokuman/2021/YKS/sayisal_veriler_28072021.pdf
- ÖSYM. (2020). 2020 Yükseköğretim Kurumları Sınavı YKS sayısal veriler. https://dokuman.osym.gov.tr/pdfdokuman/2020/YKS/yks_sayisal_27072020.pdf
- Subaşıoğlu, F. (2014). Meslek eğitimimizde yeni yöntemler, fırsatlar. *Ankara Üniversitesi Bilgi ve Belge Yönetimi Bölümü 60. Yıl Armağan Kitabı* içinde s. 81-91. Yay. Haz. N. Özel ve N. Er-Koçoğlu. Ankara Üniversitesi Bilgi ve Belge Yönetimi Bölümü.
- Taşpınar Cengiz, D. ve İhtiyaroğlu, F. (2012). 2006-2011 yılları arasında üniversite giriş sınavındaki sistem değişikliklerinin üniversiteye öğrenci yerleştirmedeki etkisinin illere göre çok boyutlu ölçekleme analizi ile incelenmesi. *Trakya Üniversitesi Sosyal Bilimler Dergisi*, 14(1): 319-336.

- Tonta, Y. (2012a). Kütüphanecilik ve bilgibilim eğitiminde gelişmeler ve program değişiklikleri. *Türk Kütüphaneciliği*, 26(2), 227-261.
- Tonta, Y. (2012b). Hacettepe Üniversitesi Bilgi ve Belge Yönetimi Bölümü lisans programının güncelleştirilmesi (2009-2011). *Türk Kütüphaneciliği*, 26(2), 291-314.
- Tuncer, N. (2007). Kütüphanecilik eğitiminde değişen ufuklar: Hacettepe Üniversitesi Kütüphanecilik Bölümünün ilk on beş yılı. *Değişen Dünyada Bilgi Yönetimi Sempozyumu, 24-26 Ekim 2007, Ankara. Bildiriler* içinde s. 13-18. Yay. Haz. S. Kurbanoglu, Y. Tonta ve U. Al. Hacettepe Üniversitesi Bilgi ve Belge Yönetimi Bölümü.
- Uçak, N.Ö., Kurbanoglu, S., Şencan, İ. ve Doğan, G. (2012). Hacettepe Üniversitesi Bilgi ve Belge Yönetimi Bölümü öğrencileri üzerine bir araştırma. *Türk Kütüphaneciliği*, 26(2), 329-348.
- Yılmaz, B. (2018). Türkiye’de bilgi ve belge yönetimi bölümleri ders programlarının arşivcilik ve belge yönetimi eğitimi açısından değerlendirilmesi. *Bilgi Yönetimi*, 1(1), 44-62.
- Yılmaz, B. (1993a). Türkiye’de kütüphanecilik, arşivcilik, dokümantasyon-enformasyon anabilim dallarının/bölümlerinin tercih edilme eğilimleri: 1998-1991. *Türk Kütüphaneciliği*, 7(1), 41-52.
- Yılmaz, B. (1993b). Türkiye’de kütüphanecilik, arşivcilik, dokümantasyon-enformasyon anabilim dallarının/bölümlerinin tercih edilme eğilimleri: 1998-1991. *Türk Kütüphaneciliği*, 7(2), 107-118.
- YÖK. (2021a). Bölümler hakkında genel bilgiler. <https://istatistik.yok.gov.tr/>
- YÖK. (2021b). Lisans Atlası hakkında. <https://yokatlas.yok.gov.tr/lisans-anasayfa.php>
- YÖK. (2021c). YÖK’ten adaylara “ikinci ek yerleştirme” fırsatı. <https://www.yok.gov.tr/Sayfalar/Haberler/2021/adaylara-ikinci-ek-yerlestirme-firsati.aspx>
- YÖK. (2017). Yükseköğretim Kurulu’nun 9 Kasım 2017 tarihinde yapılan Genel Kurul toplantısında Yükseköğretim Kurumları Sınavı ile ilgili alınan kararlara ilişkin açıklama. <http://www.yok.gov.tr/web/guest/yks-yeni-duzenleme>