



Özgün Makale (Nicel Araştırma)

Unique Article (Quantitative Research)

Geliş Tarihi – Submitted: 17.12.2021

Kabul Tarihi – Accepted: 30.12.2021

Atıf Bilgisi / Reference Information

Artan, T., Arıcı, A., Çiçek, M., Bolat, G. B. & Kocaoğlu, S. N. (2021). Sosyal hizmet mezunu istihdam araştırması: İstanbul Üniversitesi-Cerrahpaşa örneği. *Ufkun Ötesi Bilim Dergisi*, 21 (2), 338-366.

Doi: <https://doi.org/10.54961/uobild.1038125>

**SOSYAL HİZMET MEZUNU İSTİHDAM ARAŞTIRMASI: İSTANBUL
ÜNİVERSİTESİ-CERRAHPAŞA ÖRNEĞİ**

Taner ARTAN¹

Aylin ARICI²

Merve ÇİÇEK³

Gizem Burcu BOLAT⁴

Seda Nur KOCAOĞLU⁵

ÖZET

Amaç: Bu araştırma, İstanbul Üniversitesi-Cerrahpaşa Sağlık Bilimleri Fakültesi Sosyal Hizmet Bölümü'nden mezun olan öğrencilerin mevcut istihdam durumlarını,

1 Doç. Dr. İstanbul Üniversitesi-Cerrahpaşa Sağlık Bilimleri Fakültesi, Sosyal Hizmet Bölümü, e-posta: taner.artan@iuc.edu.tr, ORCID: 0000-0002-8716-2090

2 Arş. Gör. İstanbul Üniversitesi-Cerrahpaşa Sağlık Bilimleri Fakültesi, Sosyal Hizmet Bölümü, e-posta: aylin.a_@hotmail.com, ORCID: 0000-0003-3872-2984

3 Sosyal Hizmet Uzmanı, e-posta: mervecicek35@gmail.com, ORCID: 0000-0002-5604-4964

4 Sosyal Hizmet Bilim Uzmanı, e-posta: bolatgizemburcu@gmail.com, ORCID: 0000-0002-2442-5658 (iletişim y.)

5 Sosyal Hizmet Uzmanı, e-posta: sedanurkcglu@gmail.com, ORCID: 0000-0002-7841-2385

sosyal hizmet alanındaki istihdamın durumuna ilişkin gelecek beklentilerini, mezunların istihdam sürecinde yaşadıkları problemleri belirleme amacı taşımaktadır. Araştırmanın; istihdama etki eden faktörlerin belirlenmesine yardımcı olabileceği, mevcut sorunların anlaşılması ve çözümlenmesine ilişkin uygulamalara referans olabileceği düşünülmektedir. **Yöntem:** Araştırmanın yöntemi ardışık bağımsız örneklem tasarımıdır. Araştırma İstanbul Üniversitesi-Cerrahpaşa Sağlık Bilimleri Fakültesi Sosyal Hizmet Bölümü'nden mezun olan, mezuniyet yılları 2015 ve 2021 yılları arasında değişen 401 katılımcı ile gerçekleştirilmiştir. Araştırmada olasılığa dayalı örnekleme yöntemi kullanılmıştır. Verilerin analizinde betimsel istatistikler, ki-kare testi ve çapraz tablolardan yararlanılmıştır. **Bulgular:** Katılımcıların; mezuniyet yılları ile genel istihdam durumları, meslekle alakalı istihdam durumları ve çalıştıkları kurum türü arasında; cinsiyetleri ile istihdam durumları arasında; iş memnuniyetleri ile sosyal hizmet mesleğiyle alakalı bir alanda istihdam edilme durumları ve çalıştıkları kurum türü arasında anlamlı bir farklılaşma tespit edilmiştir. **Sonuç:** 2015-2021 yılları arasında; kamuda çalışma oranı düşerken özel sektörde çalışma oranı artmıştır. Genel istihdama paralel olarak meslekle alakalı istihdam da azalmıştır. Erkek katılımcıların istihdam edilme oranları daha yüksektir. Sosyal hizmet mesleğiyle alakalı bir alanda çalışanlar ve kamuda istihdam edilenler işlerinden daha memnundur. Mezunların, istihdamın geleceğine ilişkin beklentileri düşüktür.

Anahtar Sözcükler: Sosyal Hizmette İstihdam, Sosyal Hizmet Mezunları, İstihdam, Sosyal Hizmet

SOCIAL WORK GRADUATE EMPLOYMENT SURVEY: THE CASE OF ISTANBUL UNIVERSITY-CERRAHPAŞA

ABSTRACT

Aim: This research aims to determine the current employment status of the students who graduated from Istanbul University-Cerrahpaşa Faculty of Health Sciences, Department of Social Work, their future expectations regarding the status of employment in the field of social work, and the problems experienced by graduates in the employment process. It is thought that this research can help to determine the factors affecting employment and can be a reference to the practices about understanding and solving existing problems. **Method:** The method of the research is

successive independent sample design. The research was carried out with 401 participants who graduated from Istanbul University-Cerrahpaşa Faculty of Health Sciences, Department of Social Work, whose graduation years were between 2015 and 2021. Probabilistic sampling method was used in the study. Descriptive statistics, chi-square test and cross tables were used in the analysis of the data. **Findings:** A significant difference was found between the graduation years of the participants and their general employment status, their profession-related employment status and the type of institution they worked for, between their gender and employment status, between their job satisfaction and employment status in a field related to the social work profession, and the type of institution they worked in. **Conclusion:** While the rate of employment in the public sector decreased, the rate of employment in the private sector increased between the years 2015-2021. Occupation-related employment also decreased in parallel with general employment. The employment rate of male participants is higher. Those who work in a field related to the social work profession and those who are employed in the public sector are more satisfied with their jobs. Graduates have low expectations for the future of employment.

Keywords: Employment in Social Work, Social Work Graduates, Employment, Social Work

GİRİŞ

İstihdam kavramı üretim unsurlarını, (emek, sermaye, girişimci, doğal kaynaklar) en uygun şekilde kullanarak üretim sürecine dahil etmek, şeklinde tanımlanabilmektedir (Kasapoğlu & Murat, 2018). Başka bir ifadeyle istihdam, kişinin belirli bir gelir (ücret, kar) karşılığında çalışmasını ifade etmektedir (Avşar, 2019). Bir ülkede istihdamı gösteren değerlerden birisi, bir yıldaki ekonomik faaliyetlere katılacak durumda olan insan gücünün kullanımı, çalışma ve çalıştırılma derecesidir (Genç & Vural, 2018). İstihdam piyasasında yerini almış olmak birey açısından son derece önemlidir. İstihdam edilen birey gelir elde ederek kendi kendine yeter duruma gelmektedir. Diğer yandan ülkenin kalkınması ve ilerlemesi için sağlıklı bir istihdam piyasasının oluşturulması önemlidir. İstihdamın dışında kalmak bir birey için; düzenli gelirin olmaması, başkalarına muhtaçlık ve yoksulluk, özgüven kaybı, sosyal statü kaybı, karamsarlık, umutsuzluk, sosyal çevrenin daralması anlamına gelirken; istihdamın düşük olması ülke için işsiz

nüfusun artması, toplumsal huzursuzluk, insan kaynaklarının etkin kullanılmaması ve ekonomik yavaşlama anlamlarına gelebilmektedir (Odabaşı, 2009).

Araştırmalar göstermektedir ki Türkiye’de ve Dünya’da işsizlikten en çok etkilenenler gençlerdir. TÜİK (2021) verilerine göre 15-24 yaş arası genç nüfusta istihdam oranı %31,4 iken, genç nüfusta işsizlik oranı %25’tir. Bu oranlar kadın ve erkek nüfusta farklılık göstermektedir. Örneğin genç erkek nüfusun istihdam oranı %41,8 iken, genç kadın nüfusun istihdam oranı %20,5’tir. Genç erkek nüfusun işsizlik oranı %21,9 iken, genç kadın nüfusun işsizlik oranı %30,9’dur. Taş ve Bilen’e göre genç işsizliğinin en önemli sebepleri; 15-24 yaş arasındaki gençlerin eğitime katılımının yükselmesi, yeni işlerin ortaya çıkması, tecrübe azlığı, gençlerin nitelik ve kabiliyetlerinin işgücü piyasasının ihtiyaçlarına cevap verememesidir (Taş & Bilen, 2014).

Mezunların çalışma hayatına katılımı ve istihdam konusu, elli yılı aşkın süredir devam eden sosyal hizmet disiplini için de tartışılmaya değer bir konudur (Sevim & Altun, 2017). Sosyal hizmet mesleğinin istihdam alanının geniş olmasına karşın, sosyal hizmet eğitimi veren yükseköğretim kurumlarının sayısının ve kontenjanlarının hızlı bir şekilde çoğalmasına paralel olarak mezunların da aynı hızla artmasının, istihdamda iş gücü arz fazlasına yol açacağı düşünülmektedir (Topuz & Öz, 2014). Çay (2017) da benzer şekilde mezun sayısı ile aynı oranda artış göstermeyen istihdam ve iş fırsatlarının, sosyal hizmet meslek elamanlarının çalışma hayatına katılamamasına sebep olacağı öngörüsünde bulunmuştur. Akçay ve Alpoğlu’na (2020) göre ise sosyal hizmet bölümlerinin gerekli altyapı çalışmaları yapılmaksızın açılması ve kontenjanlardaki artış, hem mezun sayısının birikmesiyle işsizlik sorununa zemin hazırlamakta hem de nitelikli sosyal hizmet eğitiminin verilememesine sebep olmaktadır.

Sosyal hizmet istihdamına ilişkin değerlendirmelerin daha iyi kavranabilmesi için eğitim tarihine kısaca değinmek yararlı olacaktır. Türkiye’de sosyal hizmet eğitiminin başlangıcı, ilk olarak 1961 yılında Sağlık ve Sosyal Yardımlar Bakanlığı bünyesinde Sosyal Hizmetler Enstitüsü’ne bağlı olarak açılan *Sosyal Hizmetler Akademisi’nin* kuruluşu olarak kabul edilmektedir. İkinci Sosyal Hizmet Bölümü ise 1967 yılında Hacettepe Üniversitesi’ne bağlı olarak açılan Sosyal Çalışma ve Sosyal Hizmetler Bölümü’dür. Açılan bu bölüm, 1982 yılında “2547 Sayılı Yükseköğretim Kanunu” kapsamında kapatılmış ve yine aynı yıl *Sosyal Hizmetler Akademisi*, Hacettepe

Üniversitesi bünyesine alınarak rektörlüğe bağlı “Sosyal Hizmetler Yüksekokulu” adı altında anılmaya başlanmıştır (Alptekin, Topuz, & Zengin, 2017). Ülkemizde 2000’li yıllara kadar sosyal hizmet eğitimi veren okul/bölüm sayısında artış olmadığı ve dolayısıyla bu durumun mezun sayısında da kayda değer bir değişim yaratmadığı görülmektedir (Topuz & Öz, 2014). 2002 yılına gelindiğinde Başkent Üniversitesi Sağlık Bilimleri Fakültesi bünyesinde yeni bir Sosyal Hizmet Bölümü açılmıştır. Daha sonra ise değişen ortam ve koşullar nedeniyle açılan bölüm sayısı her yıl farklı oranlarda artış göstermiştir (Alptekin ve ark., 2017). Şu anda Türkiye’de 55’i devlet; 15’i vakıf olmak üzere toplam 70 üniversitede Sosyal Hizmet Bölümü Lisans Programı bulunmaktadır (YÖK, 2021a).

Türkiye’de sosyal hizmet eğitimi veren açıköğretim programlarından ilki olan, Atatürk Üniversitesi Açıköğretim Fakültesi Sosyal Hizmet Lisans Programı, 2011 yılında 1000 kişilik kontenjanla eğitime başlamış, daha sonraki yıllarda 2563’e kadar çıkmış fakat 2021 yılında programın kontenjanı 1538 olarak belirlenmiştir. İkinci sosyal hizmet açıköğretim lisans programı olan Anadolu Üniversitesi Açıköğretim Fakültesi ise 2015 yılında eğitime başlamıştır. Programın kontenjanı eğitim hayatına başladığından bu yana 513 kişidir (Alptekin ve ark., 2017). İstanbul Üniversitesi Açık ve Uzaktan Eğitim Fakültesi Sosyal Hizmetler ön lisans bölümünde ilk defa 2014 yılında 2200 kişilik kontenjan ile öğrenci alımı yapılmıştır (Apak, 2018). İstanbul Üniversitesi Açık ve Uzaktan Eğitim Fakültesi Sosyal Hizmetler ön lisans bölümüne son üç yılda yapılan alımlar incelendiğinde; 2019, 2020 ve 2021 yıllarında, her yıl 2255 kontenjanın açıldığı görülmektedir (YÖK, 2021b). Alptekin ve arkadaşları (2017); açık ve uzaktan eğitim fakültelerinin sosyal hizmet kontenjanları için “abartı olduğu her halinden belli” şeklinde bir ifade kullanarak bu fakültelerin sosyal hizmet eğitimlerinde uygulama dersleri ve süpervizyon desteğinin yetersiz olduğunu; ayrıca açık ve uzaktan eğitim şekliyle sosyal hizmet eğitimi vermenin, mesleği değersizleştirmekten başka bir işe yaramayacağını belirtmişlerdir.

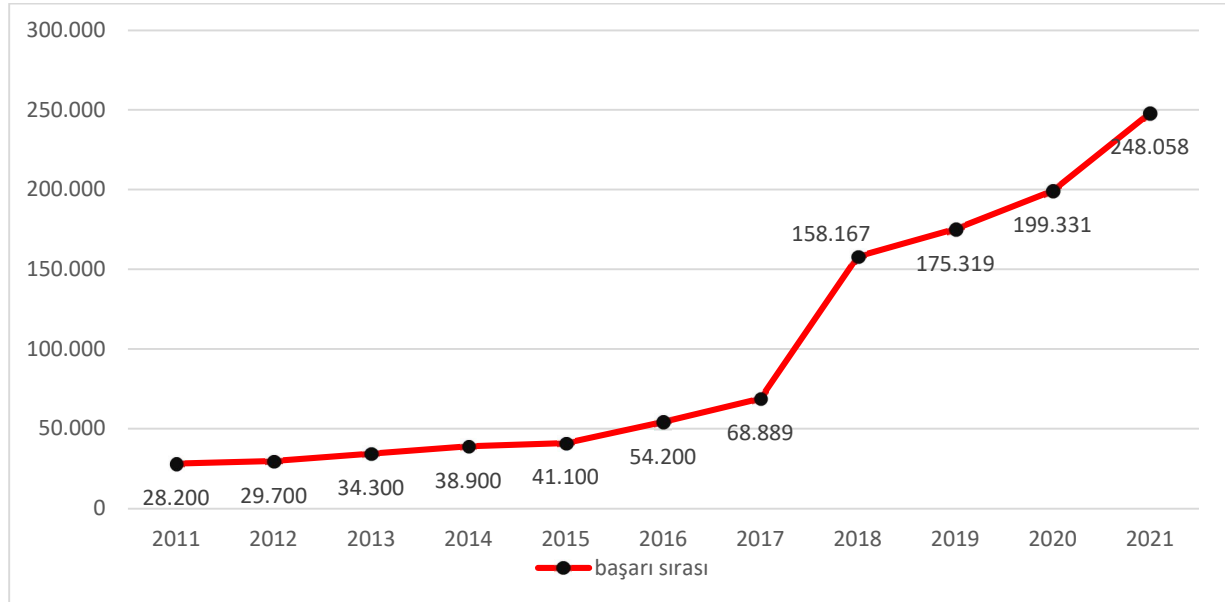
Açık ve uzaktan eğitim fakültelerinin yanı sıra önlisans programlarına tanınan lisans tamamlama hakkı da mezun sayılarındaki hızlı artışa neden olan ve üzerinde durulması gereken konulardan biridir. Önlisanstan, lisans tamamlamaya; (1) dikey geçiş sınavı yoluyla; (2) Sağlık Bakanlığı çalışanlarından önlisans mezunu olanların açıköğretim sosyal hizmet programına geçiş yapabilmesine olanak tanıyan Sağlık

Bakanlığı ve YÖK arasında gerçekleştirilen bir anlaşma yoluyla sağlanabilmektedir (Alptekin ve ark., 2017).

Bölüm sayısındaki artış ve mezun sayısının fazlalığı, atama puanlarının yıllarla beraber yükselmesine ve bölümün tercih edilirliliğinin azalmasına sebep olmuştur. Yükseköğretim Program Atlası'na göre; 2019 yılında İstanbul Üniversitesi-Cerrahpaşa Sosyal Hizmet Lisans Programı'nı toplamda tercih eden aday sayısı 1151; 2020 yılında toplamda tercih eden aday sayısı 901; 2021 yılında toplamda tercih eden aday sayısı 707'dir (YÖK, 2021c).

İstanbul Üniversitesi-Cerrahpaşa Sağlık Bilimleri Fakültesi Sosyal Hizmet Bölümü ise 2011 yılında ilk öğrencilerini alarak eğitim hayatına başlamıştır.

Grafik-1 İstanbul Üniversitesi Sağlık Bilimleri Fakültesi Sosyal Hizmet Bölümü Başarı Sıralamalarının Yıllara Göre Değişimi

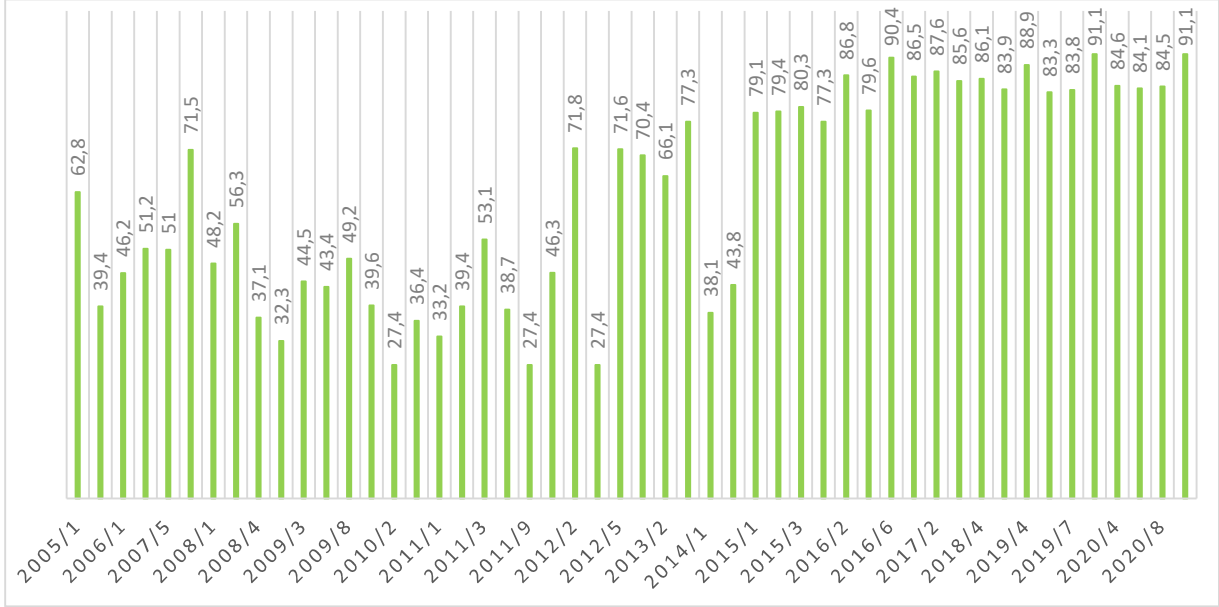


Grafik-1 İstanbul Üniversitesi-Cerrahpaşa Sağlık Bilimleri Fakültesi Sosyal Hizmet Bölümü'nün 2011-2021 yılları arasındaki başarı sıralamalarını göstermektedir. Buna göre 2011 yılında başarı sıralaması 28.200; 2012'de 29.700; 2013'te 34.300; 2014'te 38.900 iken 2018 yılında 158.167; 2019'da 175.319; 2020'de 199.331 ve 2021'de 248.058'dir (ÖSYM, 2012; Başarı Sıralamaları, 2018; Başarı Sıralamaları, 2021; Genç Tercih, 2013). Grafik-1'de görüldüğü üzere 2011 yılından 2021 yılına kadar olan süreçte bölümü kazanan öğrencilerin başarı sıralamalarında net bir düşüş yaşanmıştır.

Örgün, açık ve uzaktan sosyal hizmet eğitimi veren kurumların hızlı artışı, mezunların nicel sayısını da artırmış; mezun arzının fazlalığı sosyal hizmet istihdam alanlarının

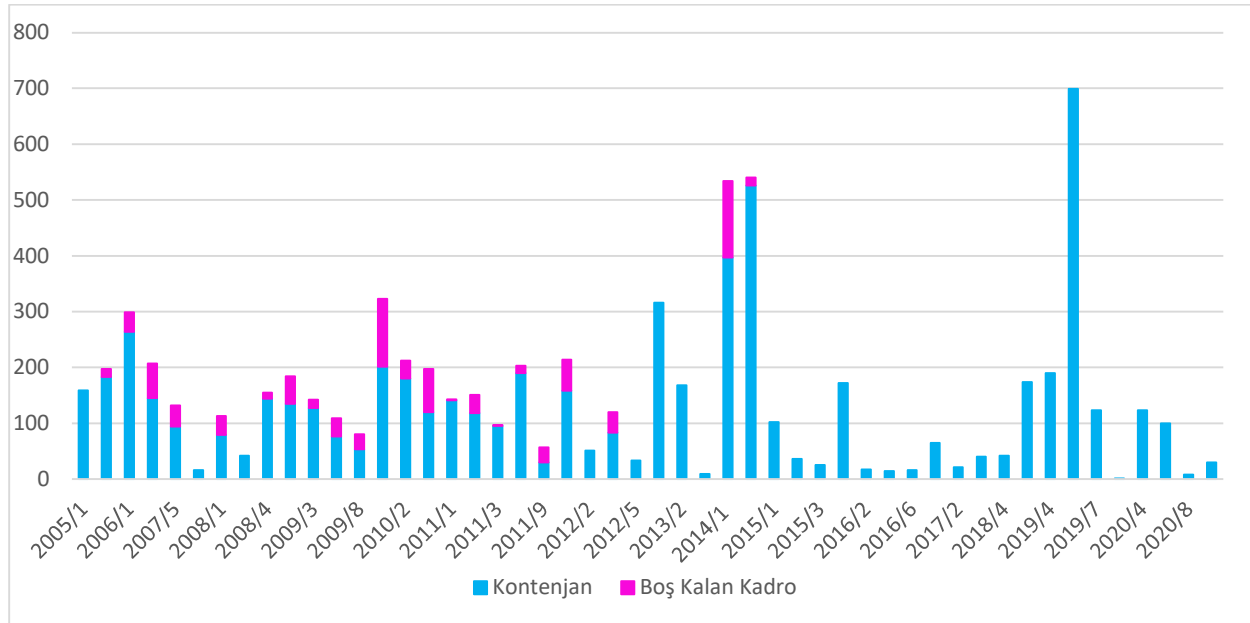
yetersiz kalmasına zemin hazırlamıştır. Bu durum özellikle kamu alanında yoğun ve keskin bir şekilde hissedilmektedir.

Grafik-2 2005-2020 Yılları Arası Kamuda İstihdam Edilenlerin En Küçük KPSS Puanları



Grafik-2’de 2005-2020 arası yıllarda sosyal çalışmacı kadrolarına yerleşen adayların en küçük atama puanları gösterilmektedir. 2005/2 atamalarında en küçük atama puanı; 39,4; 2010/2 atamalarında 27,4; 2011/2 atamalarında 39,4; 2012/2 atamalarında 71,8; 2015/2 atamalarında 79,4; 2017/2 atamalarında 87,6; 2020/2 atamalarında ise 91,1’dir. Dolayısıyla 2005 yılından 2020 yılına kadar olan süreçte sosyal çalışmacı kamu atama puanlarında dikkate değer bir artışın yaşandığı görülmektedir (İdeal Sosyal Hizmet, 2017; ÖSYM, 2017; ÖSYM, 2018; ÖSYM, 2019; ÖSYM, 2020b; ÖSYM, 2021b).

Grafik-3 2005-2020 Yılları Arasında Kamuda Açılan Kontenjanlar ve Boş Kalan Kadrolar



Grafik-3 2005-2020 yılları arasında kamuda açılan kontenjanları ve boş kalan kadroları göstermektedir. Buna göre; 2015 yılından önce açılan kontenjanlarda boş kalma oranı daha yüksek iken 2015 yılından sonra kontenjanlar azalmış ve boş kalma oranları sıfıra inmiştir (İdeal Sosyal Hizmet, 2017; ÖSYM, 2017; ÖSYM, 2018; ÖSYM, 2019; ÖSYM, 2020b; ÖSYM, 2021b).

Görüldüğü üzere, sosyal hizmet bölümü mezunlarının sayısı artarken istihdam olanakları azalmaktadır. Bu araştırmanın amacı, İstanbul Üniversitesi-Cerrahpaşa Sağlık Bilimleri Fakültesi Sosyal Hizmet Bölümü'nün ilk mezunlarını verdiği 2015 yılından 2021 yılına kadar olan süreçte mezunların; istihdam durumları hakkında bilgi sahibi olmak, istihdam sürecinde yaşadıkları sorunları tespit etmek ve meslekteki istihdamın geleceğine ilişkin düşüncelerini öğrenmektir. Araştırmanın özgün yanı İstanbul Üniversitesi-Cerrahpaşa mezunlarına yönelik yapılmış ilk çalışmadır. Çalışmanın, istihdam konusundaki politika ve çözüm önerilerine katkı sunacağı düşünülmektedir.

Araştırmanın Metodolojisi

Bu çalışmada, betimsel araştırma yöntemlerinden "Tarama (Survey)" araştırmalarından "Ardışık Bağımsız Örneklem Deseni" kullanılmıştır. Bu yöntem,

bir popülasyondan birden fazla rastgele örneğin birden çok zaman noktasında gözlemlenmesini içermektedir (Social Science, 2021). Ardışık bağımsız örneklem tasarımında, popülasyondan farklı örneklemeler belirli bir süre boyunca anketi tamamlar. Bu yöntem araştırmacıların, bir popülasyondaki zaman içinde meydana gelen değişiklikleri incelemesine olanak tanır. Bu yöntemde, zaman içinde (ardışık olarak) bir dizi enine kesit araştırması gerçekleştirilir. Örnekler bağımsızdır, çünkü anketi her zaman farklı bir katılımcı örneği tamamlar. İki temel bileşen vardır: (1) Her bir katılımcı örneğine aynı soru seti sorulmalıdır ve (2) aynı popülasyondan farklı örnekler alınmalıdır. Bu iki koşul karşılanırsa, araştırmacılar zaman içinde anket yanıtlarını meşru bir şekilde karşılaştırabilir. Bu tasarım, çalışmanın ana amacı zaman içinde bir popülasyon içindeki tutum veya davranışlardaki değişiklikleri tanımlamak olduğunda en uygundur. Dolayısıyla ardışık bağımsız örneklem tasarımının amacı, katılımcılardaki bireysel değişimi açıklamak değil, popülasyon özelliklerinin dağılımındaki zaman içindeki değişiklikleri tanımlamaktır (Course Hero, 2021).

Veri Toplama Tekniği: Araştırmada veri toplama tekniği olarak “Anket” kullanılmıştır. Anket kullanılmasının sebebi; evrenin büyüklüğü, araştırılan konunun netliği, araştırılan konunun yüz yüze ilişki gerektirmemesi ve uygulamanın kolaylığıdır (Arıkan, 2018). Hazırlık aşamasında soruların net ve anlaşılır olmasına özen gösterilmiştir.

Veri Toplama Araçları: Araştırmada veri toplama aracı olarak 10 sorudan oluşan “Demografik Bilgi Formu” ve 12 kapalı ve açık uçlu sorudan oluşan “Anket Formu” kullanılmıştır.

Araştırmanın Örnekleme: Araştırma evrenini İstanbul Üniversitesi-Cerrahpaşa Sağlık Bilimleri Fakültesi Sosyal Hizmet Bölümü mezunları oluşturmaktadır. Bölümden, 2015’ten 2021 yılına kadar toplam 515 kişi mezun olmuştur. Bu araştırma İstanbul Üniversitesi-Cerrahpaşa Sağlık Bilimleri Fakültesi Sosyal Hizmet Bölümü’nden mezun olan 401 katılımcı ile gerçekleştirilmiştir. Örneklem seçiminde “Olasılığa Dayalı Örnekleme” yöntemi kullanılmıştır. Olasılığa dayalı örnekleme teknikleri, örneklemin evreni temsil etme gücünün zayıf olma olasılığını azaltır. Bu tekniklerde, evrendeki her bir eleman, eşit bir şekilde örnekleme yer alma şansına sahiptir ve araştırmacı her elemanın örnekleme yer alma şansını hesaplayabilir (Özen & Gül, 2007). Yapılan araştırmada da mezun listesinde bulunan herkese eşit oranda örnekleme girme şansı verilmiş ve yalnızca gönüllü olanlar araştırmaya dahil edilmiştir.

Veri Toplama Süreci: Araştırma 2015-2021 yılları Aralık aylarında ardışık olarak gerçekleştirilmiştir. Bu süreçte mezun listesindeki kişilere ulaşılmış, gönüllü olanlara web tabanlı anket formu gönderilmiştir. Her aşamada mezun listesindeki farklı kişilerin örnekleme dahil edilmesine özen gösterilmiştir.

Verilerin Analizi

Araştırmada web üzerinden toplanan veriler IBM SPSS Statistics 26 programına aktararak yeniden kodlanmış ve analiz edilmiştir. Veriler analiz edilirken, betimsel istatistik yöntemleri (frekans, yüzde hesabı) ve ki-kare testinden yararlanılmıştır. Ki-Kare testi, iki değişken arasındaki bağıın veya en az iki grup arasındaki farkın anlamlı olup olmadığının değerlendirilmesinde kullanılmaktadır (Güngör & Bulut, 2008). Bu çalışmada katılımcıların; mezun oldukları yıl ile genel istihdam durumları, meslekle alakalı istihdam durumları ve istihdam edilenlerin çalıştıkları kurum türü arasındaki ilişkiyi; cinsiyetleri ile istihdam durumları ve iş arama süreleri arasındaki ilişkiyi; iş memnuniyetleri ile meslekle alakalı istihdam durumları, maaşları ve çalıştıkları kurum türleri arasındaki ilişkiyi tespit etmek amacıyla ki-kare testinden; verilerin yorumlanması amacıyla çapraz tablolardan yararlanılmıştır. Veriler 0,05 anlamlılık derecesi üzerinden değerlendirilmiştir. Elde edilen bulguların gösterimi tablo ve grafikler yoluyla sağlanmıştır.

Araştırmanın Sınırlılıkları

Çalışmanın sınırlılığı kullanılan yöntemin doğasından kaynaklanmaktadır. Ardışık bağımsız örneklem tasarımıında anketler belirli süre ve aralıklarla gerçekleştirildiğinden bu araştırma, mezunların mevcut istihdam durumlarının öğrenilmesine imkan tanımamaktadır. Dolayısıyla araştırma, tam anlamıyla günümüzü temsil etmediğinden, katılımcıların istihdam durumlarına ilişkin günümüz ile geçmiş arasında karşılaştırma yapılamamaktadır.

BULGULAR

Araştırmanın bu kısmında elde edilen bulgulara yer verilmiştir. Bulgular; demografik, istihdam edilen katılımcılara ilişkin ve istihdam edilemeyen katılımcılara ilişkin bulgular, iş bulma sürecinde karşılaşılan zorluklar ve değişkenler arası istatistikler olmak üzere beş başlıkta incelenmiştir.

Demografik Bulgular

Tablo-1 Katılımcılara İlişkin Tanımlayıcı Bilgiler

Özellikler	N (Sayı)	% (Yüzde)
Cinsiyet		
Kadın	299	74,6
Erkek	102	25,4
Yaş		
20 – 24 arası	269	67,1
25 – 29 arası	120	29,9
30 ve üstü	11	2,7
Medeni Durum		
Bekar	351	87,5
Evli	50	12,5
Mezuniyet Yılı		
2015	59	14,7
2016	63	15,7
2017	57	14,2
2018	77	19,2
2019	36	9,0
2020	63	15,7
2021	46	11,5
Lisansüstü Eğitim Durumu		
Lisansüstü Eğitim Yok	313	78,1
Yüksek Lisans	87	21,7
Doktora	0	0
İstihdam Durumu		
Çalışan	186	46,4
Çalışmayan	215	53,6
Toplam	401	100

Tablo-1, araştırma kapsamına alınan katılımcıların tanımlayıcı özelliklerini içermektedir. Buna göre; araştırma 401 katılımcıdan oluşmakta olup tamamı İstanbul Üniversitesi-Cerrahpaşa Sağlık Bilimleri Fakültesi Sosyal Hizmet Bölümü mezunudur. Katılımcıların; %74,6'sı kadın, %87,5'i bekadır. %67,1'i 20-24 yaş aralığında iken en

düşük oran %2,7 ile 30 ve üstü yaş grubuna aittir. Katılımcıların %78'i lisansüstü eğitime devam etmemektedir. Ayrıca araştırmada yüksek lisans eğitimi alan katılımcıların oranı %21,7 olup, doktora eğitimi alan katılımcı bulunmamaktadır. Katılımcılar mezuniyet yılına göre değerlendirildiğinde en yüksek oranın %19,2 ile 2018 yılına ait olduğu saptanmıştır. Ardından %15,7 ile 2016 ve 2020 yılı mezunları gelirken en düşük oran %9 ile 2019 yılı mezunlarına aittir. İstihdam durumu incelendiğindeyse katılımcıların %53,6'sı istihdam edilmezken; %46,4'ünün iş hayatında aktif olarak çalıştığı tespit edilmiştir.

İstihdam Edilen Katılımcılara İlişkin Bulgular

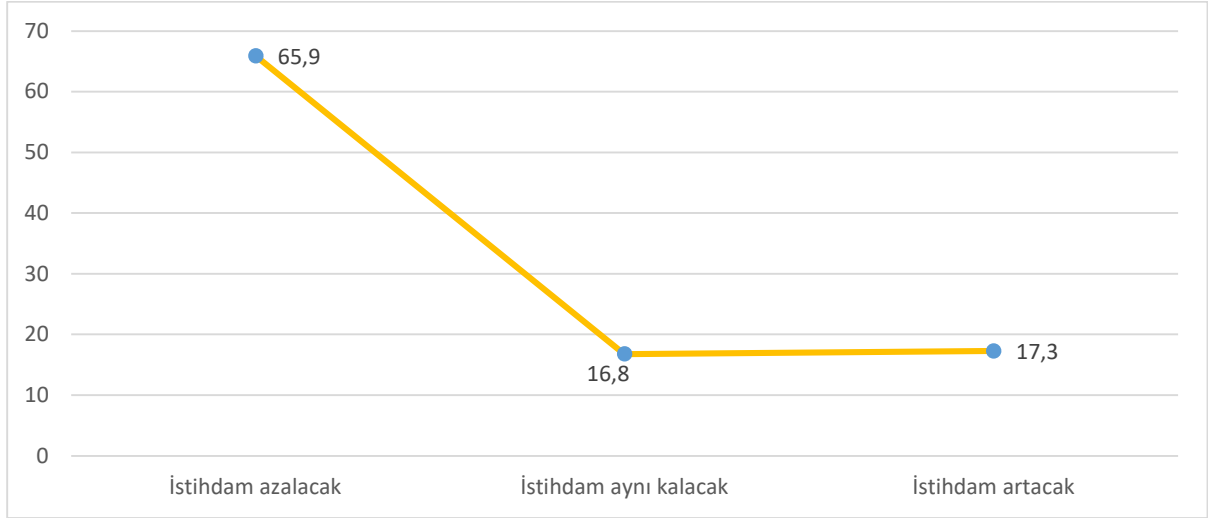
Tablo-2 İstihdam Edilen Katılımcılara İlişkin Bilgiler

Özellikler	N (Sayı)	% (Yüzde)
Çalışılan kurum türü		
Kamu	84	45,2
Özel	67	36,0
Diğer	35	18,8
İş aramaya başladıktan ne kadar süre sonra iş buldunuz?		
Mezun Olur Olmaz (0-3 ay)	54	31,0
3-6 ay	36	20,7
6-12 ay	43	24,7
1-2 yıl arası	41	23,6
İşinizden memnun musunuz?		
Evet, memnunuz	137	74,1
Hayır, memnun değilim	48	25,9
Mesleğinizle alakalı bir işte mi çalışıyorsunuz		
Evet	134	72,0
Hayır	52	28,0
Cevabınız hayır ise mesleğinizle alakalı bir alanda istihdam edilmek ister miydiniz?		
Evet	49	87,5
Hayır	7	12,5

Tablo-2, toplam katılımcılar arasında istihdam edilen ve aktif olarak tam zamanlı bir işte çalışanların ayırt edici bilgilerini içermektedir. Buna göre istihdam edilen katılımcıların %45,2'si kamu sektöründe çalışmaktadır. İstihdam edilenlerin %24,6'sı iş aramaya başladıktan 6-12 ay sonra; %23,6'sı 1-2 yıl arası bir sürede, %20,7'si 3-6

ay sonra iş bulabilirken; mezun olduktan hemen sonra (0-3 ay) iş bulabilenlerin oranı %31,0'dır. İstihdam edilenlerin %72,0'ı mesleğiyle alakalı bir alanda çalışırken, %74,1'i işinden memnundur. Mesleğiyle alakalı bir alanda çalışmayan katılımcıların oranı %28; bu katılımcılar arasında mesleğiyle alakalı bir alanda istihdam edilmek isteyenlerin oranı ise %87,5'tir.

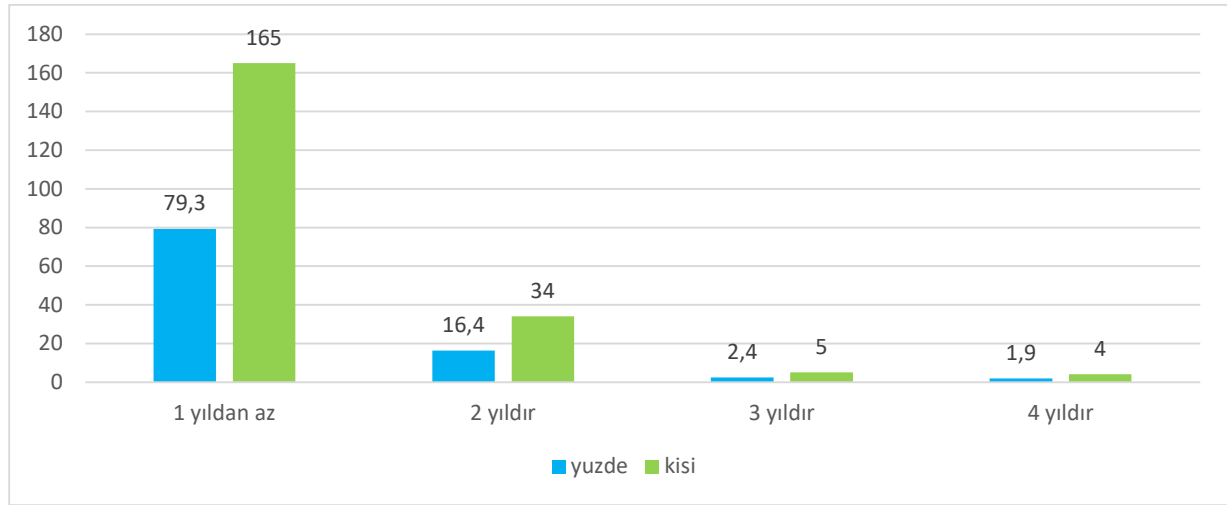
Grafik-2 İstihdam Edilen Katılımcıların Sosyal Hizmet İstihdamının Geleceğine İlişkin Beklentileri



Grafik-2, tam zamanlı bir işte aktif olarak çalışan katılımcıların istihdam beklentilerini içermektedir. Buna göre istihdam edilen katılımcıların %65,9'u gelecekte sosyal hizmet istihdamlarının azalacağı, %16,8'i ise istihdamın aynı kalacağı yönünde görüş bildirmiştir. Sosyal hizmet istihdamının artacağını düşünen katılımcıların oranı ise %17,3'tür.

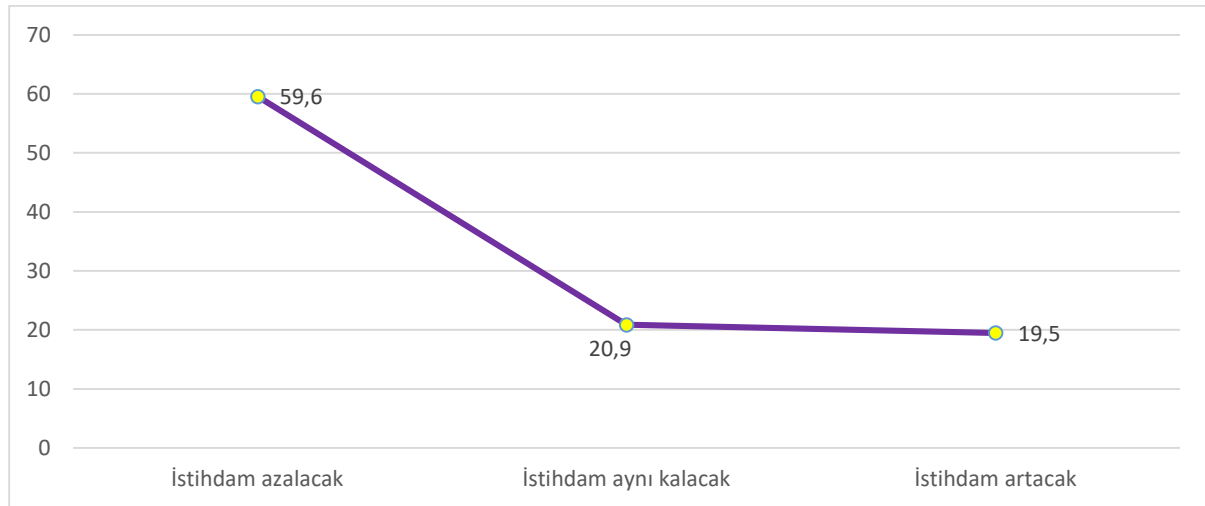
İstihdam Edilemeyen Katılımcılara İlişkin Bulgular

Grafik-3 Ne Kadar Süredir İş Arıyorsunuz? Sorusuna Verilen Yanıtlar



Grafik-3 toplam katılımcılar arasında istihdam edilemeyenlerin “*Ne kadar süredir iş arıyorsunuz?*” sorusuna verdikleri yanıtları içermektedir. Buna göre; herhangi bir işte çalışmayan katılımcıların %79,3’ü bir yıldan az bir süredir, %16,4’ü iki yıldır iş aramakta iken dört yıldır iş arayanların oranı %1,9’dur.

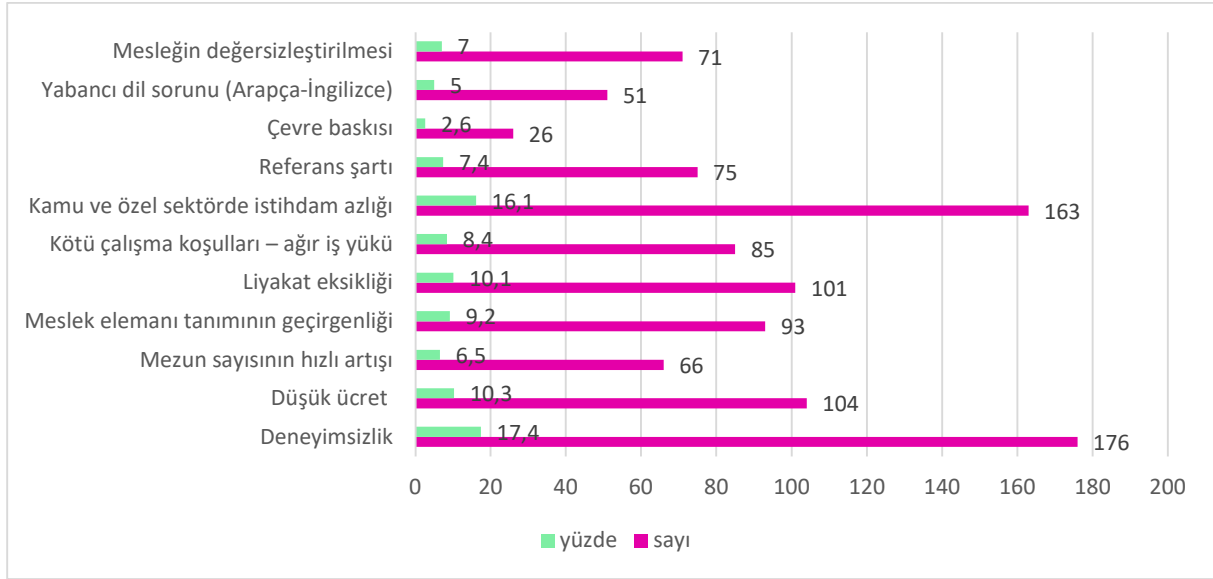
Grafik-4 İstihdam Edilemeyen Katılımcıların Sosyal Hizmet İstihdamının Geleceğine İlişkin Beklentileri



Grafik-4 aktif olarak çalışmayan katılımcıların istihdam beklentilerini içermektedir. Buna göre istihdam edilmeyen katılımcıların %59,6’sı gelecekte sosyal hizmet istihdamlarının azalacağı, %20,9’u istihdamın aynı kalacağı ve %19,5’i istihdamın artacağı yönünde görüş bildirmiştir.

İş Bulma Sürecinde Karşılaşılan Zorluklar

Grafik-5 Katılımcıların İş Arama Sürecinde Karşılaştıkları Sorunlar*



*Bu soru açık uçlu bir sorudur. Yanıtlar kategorize edilerek grafiğe aktarılmıştır.

Grafik-5, katılımcıların iş arama süreçlerinde karşılaştıkları sorunlara ilişkin bilgileri içermektedir. Buna göre verilen en sık karşılaşılan sorunlar %17,4 ile deneyimsizlik, %16,1 ile kamu ve özel sektördeki istihdam azlığı, %10,3 ile düşük ücret, %10,1 ile işe alımlarda liyakate önem verilmemesidir. Ardından %9,2 ile sosyal hizmet alanı ilanlarında yer alan meslek elemanı tanımının farklı birçok bölümü de kapsayan geçirgen yapısı, %8,4 ile mesleki rollerin belirsizliği sebebiyle çalışanlara yüklenen ağır iş yükü ve fazla sorumluluk, %7,4 ile işe alımlarda istenen referans şartı, %7 ile sosyal hizmet mesleğinin tanınmaması ve mesleğe gereken önemin verilmeyerek değersizleştirilmesi, %6,5 ile açıköğretim fakültelerinin de katkısıyla mezun sayısının artış ivmesindeki hızlı yükseliş, %5 ile yabancı dil (Arapça-İngilizce) ve %2,6 ile çevre baskısı sorunları gelmektedir.

Değişkenler Arası İstatistikler

Tablo-3 Mezuniyet Yılı ile İş Bulma Süresi Arasındaki İlişki

Cinsiyet	İstihdam Durumu				İş Aramaya Başladıktan Ne Kadar Süre Sonra İş Buldunuz?							
	Çalışıyor		Çalışmıyor		Mezun Olur Olmaz	0-3 ay		3-6 ay		6-12 ay		1-2 yıl arası
	N	%	N	%	N	%	N	%	N	%	N	%
Kadın	125	41,8	174	58,2	30	26,1	25	21,7	30	26,1	30	26,1
Erkek	61	59,8	41	40,2	24	40,7	11	18,6	13	22,0	11	18,6
	$\chi^2=,002$ df=1				$\chi^2=,258$				df=3			

Tablo-3, katılımcıların mezun oldukları yıl ve cinsiyetlerine göre istihdam durumları ve iş arama sürelerine ilişkin ki kare testi sonuçlarını içermektedir. Yapılan analizde katılımcıların cinsiyetleri ile istihdam durumları arasında anlamlı bir farklılaşma tespit edilirken ($p<0,05$); iş bulma sürelerinde anlamlı bir farklılaşma saptanmamıştır ($p>0,05$). Analiz sonuçlarına göre; kadınların %41,8'i; erkeklerinse %59,8'i aktif olarak çalışmaktadır. Erkeklerin %40,7'si 0-3 ay; %22,0'ı 6-12 ay içerisinde iş bulmuştur. Kadınlarda ise iş bulma süreleri 0-3 ay, 3-6 ay ve 1-2 yıl arasında aynı oranda olup %26,1'dir.

Tablo-4 Katılımcıların İş Memnuniyetini Etkileyen Değişkenler

Mesleğinizle alakalı bir işte mi çalışıyorsunuz?	İş Memnuniyeti			
	Memnun		Memnun değil	
	N	%	N	%
Evet	111	83,5	22	16,5
Hayır	26	50,0	26	50,0
	$\chi^2=,000$		df=1	
Çalışılan kurum türü	N	%	N	%
Kamu	77	81,9	17	18,1
Özel	59	66,3	30	33,7
	$\chi^2=,016$		df=1	

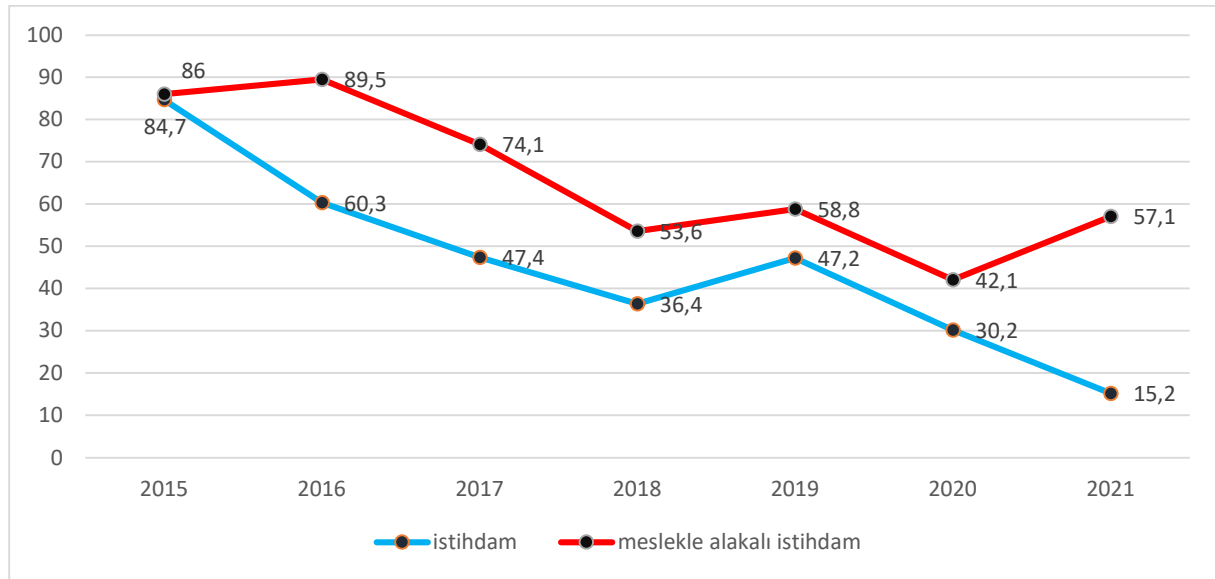
Tablo-4 katılımcıların iş memnuniyet durumları ile meslekle alakalı istihdam durumu ve çalışılan kurum türü değişkenleri arasındaki ilişkiyi belirleme amacıyla yapılan ki kare testi sonuçlarını içermektedir. Yapılan analizde katılımcıların; sosyal hizmet mesleğiyle alakalı bir alanda istihdam edilme durumları ile iş memnuniyetleri arasında anlamlı bir farklılaşma tespit edilmiştir ($p<0,05$). Buna göre; sosyal hizmet alanında istihdam edilen katılımcıların %83,5'i; alan dışı istihdam edilenlerin %50'si işinden memnundur.

Katılımcıların çalıştıkları kurum türü ile iş memnuniyetleri arasında anlamlı bir farklılaşma tespit edilmiştir. Buna göre; kamuda çalışan katılımcıların %81,9'u; özel kurumlarda çalışan katılımcıların ise %66,3'ü işinden memnundur.

Tablo-5 Katılımcıların Mezuniyet Yıllarına Göre Farklılık Gösteren Değişkenler

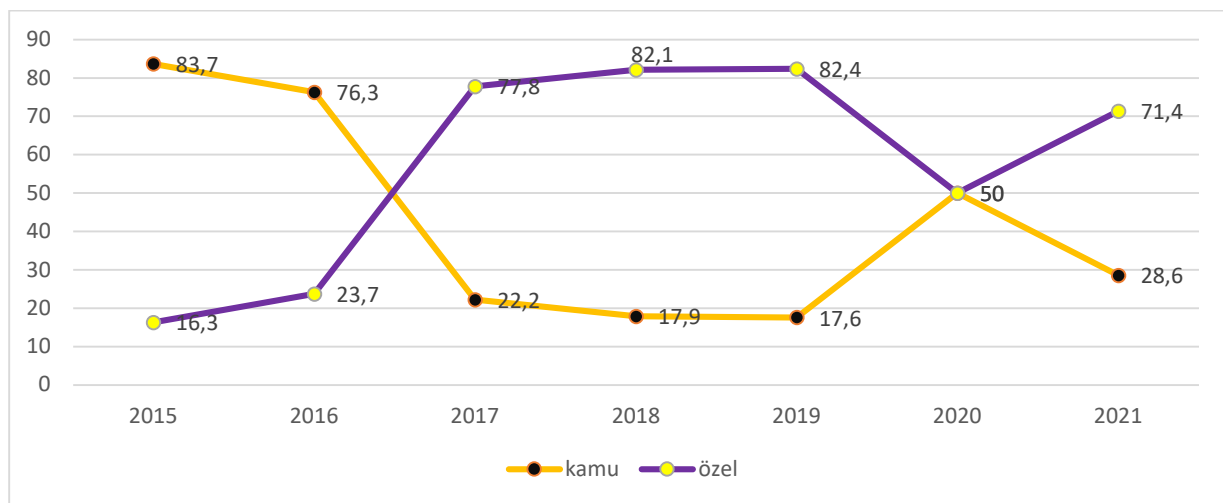
Mezuniyet Yılı	İstihdam Durumu				Meslekle Alakalı İstihdam				Çalışılan Kurum Türü			
	Çalışıyor		Çalışmıyor		Evet		Hayır		Kamu		Özel	
	N	%	N	%	N	%	N	%	N	%	N	%
2015	50	84,7	9	15,3	43	86,0	7	14,0	41	83,7	8	16,3
2016	38	60,3	25	39,7	34	89,5	4	10,5	29	76,3	9	23,7
2017	27	47,4	30	52,6	20	74,1	7	25,9	6	22,2	21	77,8
2018	28	36,4	49	63,6	15	53,6	13	46,4	5	17,9	23	82,1
2019	17	47,2	19	52,8	10	58,8	7	41,2	3	17,6	14	82,4
2020	19	30,2	44	69,8	8	42,1	11	57,9	9	50,0	9	50,0
2021	7	15,2	39	84,8	4	57,1	3	42,9	2	28,6	5	71,4
	$\chi^2=,000$		df=6		$\chi^2=,000$		df=6		$\chi^2=,000$		df=6	

Tablo-5, katılımcıların mezun oldukları yıllar ile istihdam durumu, meslekle alakalı istihdam durumu ve çalışılan kurum türü değişkenleri arasındaki ilişkiyi belirleme amacıyla yapılan ki kare testi sonuçlarını içermektedir. Yapılan analizde katılımcıların mezuniyet yılları ile istihdam durumları, meslekle alakalı istihdamları ve çalıştıkları kurum türü arasında anlamlı bir farklılaşma tespit edilmiştir ($p<0,05$).

Grafik-6 Mezuniyet Yıllarına Göre Genel İstihdam ve Meslekte İstihdam Durumu

Grafik-6, katılımcıların genel istihdam ve meslekle alakalı istihdam durumlarının yıllara göre değişimini içermektedir. Buna göre; 2015 mezunlarının %84,7'si; 2016 mezunlarının %60,3'ü; 2017 mezunlarının 47,4'ü; 2018 mezunlarının %36,4'ü; 2019 mezunlarının %47,2'si; 2020 mezunlarının %30,2'si ve 2021 mezunlarının %15,2'si aktif bir şekilde çalışmaktadır.

2015 mezunlarının %86,0'ı; 2016 mezunlarının %89,5'i; 2017 mezunlarının %74,1'i; 2018 mezunlarının %53,6'sı; 2019 mezunlarının 58,8'i; 2020 mezunlarının %42,1'i ve 2021 mezunlarının %57,1'i sosyal hizmet mesleğiyle alakalı işlerde çalışmaktadır.

Grafik-7 İstihdamın yıllara Göre Kamu ve Özel Sektördeki Dağılımı

Grafik-7, katılımcıların kamu ve özel sektördeki istihdamlarının yıllara göre değişimini içermektedir. Buna göre; 2015 ve 2016 mezunlarının ağırlıklı olarak kamuda; 2017, 2018, 2019 ve 2021 ise ağırlıklı olarak özel kurumlarda istihdam edildiği belirlenmiştir. 2015 mezunlarının %83,7'si ve 2016 mezunlarının %76,3'ü kamuda; 2017 mezunlarının %77,8'i; 2018 mezunlarının %82,1'i; 2019 mezunlarının %82,4'ü ve 2021 mezunlarının %71,4'ü özel kurumlarda istihdam edilmiştir. 2020 mezunlarının ise kamu ve özel kurumlardaki istihdam oranları eşittir.

TARTIŞMA

Katılımcılara “*Şu an tam zamanlı bir işte çalışıyor musunuz?*” diye sorulduğunda katılımcıların %46,4'ü tam zamanlı bir işte çalıştıklarını, %53,6'sı çalışmadıklarını ifade etmişlerdir. Mezuniyetleri üzerinden altı ay gibi kısa bir süre geçmiş olan 2021 yılı mezunlarının sadece %15,2'sinin çalışıyor olmasının bu oranı etkilediği düşünülmektedir. Araştırmada mezuniyet yılı ve istihdam oranı arasında anlamlı bir fark tespit edilmiştir. En yüksek istihdam oranı %84,7 oran ile 2015 yılına aittir. İstihdamın en yüksek olduğu ikinci yıl ise %60,3 ile 2016 yılıdır. 2019 yılında küçük bir dalgalanma olsa da istihdam 2015-2021 yılları arasında düzenli olarak azalma göstermiştir. Topuz ve Öz'ün (2014) yaptığı araştırmada mezun istihdamına ilişkin öngörülerde bulunulmuş, mezun sayısının artmasının istihdam sorunları yaratabileceğine değinilmiştir. Tekin (2021) ise yaptığı araştırmada 2004-2018 yılları arasındaki yükseköğretim mezun sayısını ve istihdam sayısını incelemiş, istihdama katılma oranındaki artışın mezun sayısına göre düşük seviyede kaldığını tespit etmiştir. Adıgüzel (2021), işsizliğin tüm ekonomilerin karşılaştığı sorunlardan biri olduğunu, genç işsizliğin ise işsizliğin çözümünde ele alınması gereken bir sorun olduğunu dile getirmiştir. Adıgüzel'e göre genç işsizliğinin temel sebebi yetersiz büyüme olup, yükseköğretim mezunu sayısının artması da genç işsizliğini arttırmaktadır.

Araştırma sonuçları istihdam ve cinsiyet arasında anlamlı bir fark olduğunu göstermektedir. Kadın katılımcıların istihdam oranı %41,8 iken, erkek katılımcıların istihdam oranı %59,8'dir. Ayrıca erkek katılımcıların mezun olur olmaz (0-3 ay) iş bulma oranlarının kadın katılımcılardan yüksek olduğu da araştırma bulguları arasındadır. T.C Kalkınma Bakanlığı On Birinci Kalkınma Planı'nda (2018) yer alan TÜİK verilerine göre 2014-2017 yılları arasında kadınların işgücüne katılım oranı %31

civarındayken, erkeklerin işgücüne katılım oranı %71 civarındadır. Raporda ayrıca sosyal ve kültürel faktörlerin, eğitimin, kentleşmenin, medeni durum ve ekonomik dönemin kadınların işgücüne katılma eğilimlerini etkileyen faktörlerden olduğu belirtilmiştir.

İstihdam edilen katılımcılara “*Mesleğinizle ilgili bir alanda mı çalışıyorsunuz?*” diye sorulduğunda katılımcıların %73,6’sı kendi alanlarında, %26,4’ü ise alan dışı istihdam edildiklerini ifade etmişlerdir. 2015 ve 2016 yılı mezunlarının daha fazla kendi alanlarında istihdam edildiği, bu oranın yıllarla beraber düştüğü/dalgalandığı tespit edilmiştir. Kendi mesleği ile ilgili bir alanda istihdam edilmeyen katılımcıların %87,5’i mesleği ile ilgili bir alanda istihdam edilmek istediklerini belirtmişlerdir.

İstihdam edilen katılımcıların %45,2’si kamu sektöründe, %36’sı özel sektörde, %18,8’i ise diğer sektörlerde istihdam edildiklerini belirtmişlerdir. Kamu sektöründe istihdam oranı en yüksek yıl %83,7 ile 2015, en yüksek ikinci yıl %76,3 ile 2016 yılıdır. 2016 yılından sonra kamu istihdamının düştüğü gözlenmiştir. 2020 yılındaki kamu istihdamında artış ise dikkat çekicidir. Kamu sektöründeki istihdamın azalmasına paralel olarak, özel sektör istihdamı 2017 yılından itibaren artış göstermiştir. Örneğin, 2015 yılında %16,3 olan, 2016 yılında %23,7 olan özel sektör istihdamı; 2017 yılında %77,8, 2018 yılında %82,1 ve 2019 yılında 82,4’e yükselmiştir. 2020 yılında ise kamu istihdamının artmış olması, özel sektör istihdamının %50’ye düşmesine neden olmuştur. Bu veri sosyal hizmet bölümü mezunlarının daha çok kamu sektöründe çalışmayı arzuladıklarını göstermektedir. Başer’in (2018) yaptığı araştırmada “Sosyal hizmet öğrencileri için KPSS ne anlama geliyor?” sorusuna katılımcılar “zorunluluk”, “garanti” ve “kısa yol” yanıtlarını vermişlerdir. Işıkhan ve arkadaşlarının (2016) yaptığı araştırma sonucuna göre ise sosyal hizmet bölümü öğrencilerinin %71’i kamuda çalışmak istemektedir. Ayrıca araştırmada sosyal hizmet öğrencilerinin akademisyenlik ve lisansüstü eğitime ilgilerinin arttığı gözlemlenmiştir. Bu talebin mezun sayısının artması ve istihdam olanaklarının azalması ile ilişkili olabileceği düşünülmektedir. Araştırmanın bir diğer bulgusu ise sosyal hizmet öğrencilerinin KPSS’yi “umut” ile ilişkilendirmiş olmalarıdır. Akçay ve Alpoğlu’nun (2020) en az bir yıllık işsizlik deneyimi bulunan sosyal hizmet uzmanları ile yaptığı görüşmeler sonucunda katılımcıların büyük çoğunluğunun kamu sektöründe çalışmayı planladığı görülmüştür.

İstihdam edilen katılımcılara “İşinizden memnun musunuz?” diye sorulduğunda katılımcıların %74,1’i işlerinden memnun olduklarını, %25,9’u memnun olmadıklarını ifade etmişlerdir. Mesleği ile ilgili bir işte çalışanların memnuniyet düzeyinin daha yüksek olduğu, iş memnuniyetinin alınan ücretle beraber arttığı gözlemlenmiştir. Açık uçlu soruların yanıtları değerlendirildiğinde kamu sektöründe çalışanların memnuniyet düzeylerinin daha yüksek olduğu, özel sektörde düşük ücret, iş yoğunluğu, mesleğin tam olarak bilinmemesi gibi sebeplerle çalışanların iş memnuniyetlerinin düştüğü tespit edilmiştir.

Katılımcılara “İş arama sürecinde karşılaştığınız zorluklar nelerdir?” diye sorulduğunda çalışan ve çalışmayan katılımcıların benzer yanıtlar verdiği gözlemlenmiştir. Katılımcıların iş arama sürecinde karşılaştıkları zorlukların başında %17,4 ile deneyimsizlik gelmektedir. Kamu ve özel sektörde istihdamın azlığı ise %16,1 ile ikinci zorluk olarak ön plana çıkmıştır. Sevim ve Altun’un (2017), 2016-2017 yıllarında, İstanbul Sabahattin Zaim Üniversitesi Sosyal Hizmet Lisans Programı’na kayıtlı öğrencilerle yaptıkları araştırmada; katılımcıların %72,7’si bölümle ilgili istihdam olanaklarının yeterli olmadığını düşündüğünü belirtmiştir. Aynı araştırmada istihdamın yeterli olduğunu düşünenlerin oranı %11,3 iken, kararsız kalanların oranının %16 olduğu tespit edilmiştir. Karşılaşılan üçüncü zorluk %10,3 ile düşük ücret teklifidir. Bu durumun daha çok özel sektörde yaşandığı gözlenmiştir. Araştırma sonucuna göre belirtilen dördüncü zorluk ise %10,1 ile liyakat eksikliğidir. Karşılaşılan bir diğer zorluk %9,2 ile meslek elemanı kavramının geçirgenliğidir. 5395 Sayılı Çocuk Koruma Kanunu 3/1-e maddesine göre (Değişik: 13/06/2012-6327/38 mad.); Sosyal çalışma görevlisi: Psikolojik danışmanlık ve rehberlik, psikoloji, sosyoloji, çocuk gelişimi, öğretmenlik, aile ve tüketici bilimleri ve sosyal hizmet alanlarında eğitim veren kurumlardan mezun meslek mensuplarını ifade etmektedir. Katılımcılar kanun maddesinde yapılmış bu değişikliğin mezun istihdamını azalttığını belirtmişlerdir. İş arama sürecinde karşılaşılan altıncı zorluk %8,4 ile kötü çalışma koşulları (ağır iş yükü) olarak belirtilmiştir. Bir diğer zorluk %7,4 ile referans şartıdır. Katılımcıların %7’si mesleğin değersizleştirilmesinin iş arama sürecinde zorluk olarak karşılıklarına çıktığını belirtmişlerdir. Bu katılımcılar sosyal hizmet mesleği rollerinin bilinmediğini, özellikle özel sektörde alakasız roller yüklendiğini, yöneticilerin iletişime açık olmadıkları ve üslup problemi yaşadıklarını, mesleğin niteliğinin anlaşılmadığı için küçümsendiğini, vasıfsız iş olarak görülerek oldukça düşük ücretler teklif edildiğini ifade etmişlerdir.

Demirbilek ve arkadaşlarının (2016) yaptığı araştırma sonuçlarına göre, Ankara Üniversitesi öğrencilerinin %50,8'i, Başkent Üniversitesi öğrencilerinin %86,5'i sosyal hizmete Türkiye'de yeterince değer verilmediğini düşündüklerini ifade etmişlerdir. Ceylan, Gül ve Öksüz'ün 2013 yılında 192 sosyal çalışmacı ile yaptığı araştırma sonuçlarına göre katılımcıların %47'si "idarecilerin sosyal çalışmacıları nasıl çalıştıracağını bilmediğini" düşündüğünü söylemiştir. Katılımcıların %23'ü bu fikre katılmadığını, %28'i kısmen katıldığını belirtmiştir. Mezun sayısının hızlı artışı da %6,5 ile karşılaşılan zorluklar arasında gösterilmiştir. Sevim ve Altun'un (2017) 2016-2017 yıllarında yaptıkları çalışmada; İstanbul Sabahattin Zaim Üniversitesi Sosyal Hizmet Lisans Programı'na kayıtlı öğrencilerden oluşan katılımcıların %79,9'u açık öğretimin açılmasının iş bulmayı olumsuz etkileyeceğini düşündüğünü söylemiştir. Katılımcıların %8,3'ü bu fikre katılmazken, %11,8'i bu konuda fikir beyan etmemiştir. Karşılaşılan bir başka zorluk ise %5 ile yabancı dil sorunudur. Bu sorunun daha çok sivil toplum kuruluşlarında istihdam edilmek isteyen mezunlar için geçerli olduğu söylenebilmektedir. Özellikle göç alanında çalışan kuruluşlar mezunlarda Arapça ya da İngilizce dil bilme şartı aramaktadır. Katılımcıların %2,6'sı da iş arama sürecinde çevrenin psikolojik baskısından bunaldıklarını ve bu durumun sürecin önemli bir zorluğu olduğunu ifade etmiştir.

Katılımcılara "Sizce mezun istihdamının geleceği nedir? İstihdam azalacak mı? Aynı mı kalacak? Yoksa artacak mı?" diye sorulduğunda 400 katılımcının %62,5'i istihdamın azalacağını düşündüğünü, %19'u istihdamın aynı kalacağını düşündüğünü, %18,5'i ise istihdamın artacağını düşündüğünü ifade etmiştir. Mezuniyet yılı ve mezun istihdamının geleceği arasında anlamlı bir farklılık tespit edilememiştir. Bu veriler değerlendirildiğinde istihdamın geleceğine ilişkin genel bir umutsuzluktan bahsetmek mümkündür. Sevim ve Altun'un (2017) 2016-2017 yıllarında İstanbul Sabahattin Zaim Üniversitesi Sosyal Hizmet Lisans Programı'na kayıtlı öğrencilerle yaptığı çalışmada öğrencilerin mesleki gelecek kaygılarının yüksek olduğu tespit edilmiştir. Cebeci, Artan ve Kahraman'ın (2020) Sosyal Hizmet Bölümü stajyer öğrencilerle yaptıkları araştırmanın ön test sonuçlarına göre ise katılımcıların sadece %28,58'i mezun olduktan sonra iş bulabileceğini düşünmektedir. İsmailoğlu ve Ersoy'un (2021) yaptığı çalışmaya göre sosyal hizmet uzmanları işsizlik kavramına ilişkin son derece olumsuz ve umutsuz görüşlere sahiptir. Farklı bölümlerdeki üniversite öğrencileri ile yapılan araştırmalar da kaygı ve umutsuzluk konusunda benzer bulguları işaret

etmektedir. Tekin Tayfun ve Korkmaz'ın (2016) Süleyman Demirel Üniversitesi son sınıf öğrencileri ile yaptığı araştırma sonuçlarına göre katılımcılar işsizlik kaygısı taşımaktadır. Korkmazer'in (2020) Muş Alpaslan Üniversitesi Sağlık Bilimleri Fakültesi'nde öğrenim gören öğrencilerle yaptığı araştırma sonuçları da katılımcıların işsizlik kaygısına sahip olduğu, medeni durum ve cinsiyet açısından anlamlı bir farkın olmadığı, bölüm ve not ortalaması açısından anlamlı bir farkın olduğu tespit edilmiştir. Özçelik Kaynak ve Öztuna'nın (2020) üniversite öğrencileri ile yaptığı araştırma sonucuna göre ise üniversiteli gençlerin işsizlik kaygıları arttıkça, umutsuzluk düzeyleri anlamlı düzeyde artmaktadır.

SONUÇ

Araştırma sonuçlarına göre, sosyal hizmet mezunlarının kendi alanlarında istihdam edilme oranları gün geçtikçe azalmaktadır. Açık öğretim fakültelerinin açılması, yüksek öğretim kurumlarının sayıca fazlalaşması ve kontenjanların artışı nedeniyle iş gücü arz fazlalığı bu durumun başlıca sebeplerindendir. Sosyal hizmet alanında yeni istihdam alanları yaratılmadığı sürece istihdam oranının gelecekte daha da düşeceği öngörülmektedir. Bunun önlenmesi ancak sosyal hizmet istihdam politikalarının düzenlenmesi, yeni istihdam alanlarının yaratılması ile mümkündür.

Araştırma sonuçları sosyal hizmetin günümüzde de bir kamu mesleği olarak değerlendirildiğini göstermektedir. Kamu sektöründe istihdam edilen mezunların iş memnuniyetleri diğer sektörlerden yüksektir. Katılımcılar ancak kamu sektöründe istihdam olanağı sağlanmadığında yani mecbur kaldıkları durumlarda özel sektöre yöneldiklerini belirtmişlerdir. Mezunların özel sektörde de istihdam edilebilmesi için özel sektör şartlarının iyileştirilmesi, ücret ve çalışma koşullarına ilişkin denetimlerin artırılması gerekmektedir. Katılımcılar arasında ilgi alanlarına uygun sivil toplum kuruluşlarında çalışan katılımcılar bulunmakla birlikte, sayıları oldukça sınırlıdır. Özel sektör ve STK istihdamı karşılaştırıldığında ise özel sektörün; ücret düşüklüğü, manipülasyona açıklığı, eğitimlerin azlığı gibi gerekçelerle daha az tercih edildiği görülmüştür.

İstihdam olanaklarının azalması, bölümün tercih sıralamasını düşürmekte ve yerleşen öğrencilerin gelecek kaygısını arttırmaktadır. Araştırma bulgularına göre katılımcıların çok büyük bir kısmı sosyal hizmet istihdamının geleceği konusunda umutsuzluk

içindedir. Alanda yapılmış diğer çalışmalar da gelecek kaygısı ve umutsuzluk arasında paralel bir ilişki olduğunu göstermektedir. Gelecek kaygısı ve umutsuzluğun öğrencilerin eğitim motivasyonlarını olumsuz yönde etkilediği aşıkardır. Tüm bu olumsuzlukların öğrencilerin mesleki (saha) deneyimlerine yansıyacağı düşünülmektedir.

Araştırma bulguları katılımcıların iş arama sürecinde karşılaştığı en büyük zorluğun “deneyimsizlik” olduğunu göstermektedir. Bu oranın yükselmesinde pandemi nedeni ile “Blok Uygulama” dersi kapsamında staj yapamayan katılımcıların etkili olduğu düşünülmektedir. Bu bilgi sosyal hizmet eğitiminde uygulamanın önemine dikkat çekmek açısından oldukça anlamlıdır. Uygulama alanlarının çeşitlendirilmesi ve çoğaltılması için kurumlar arası protokollerin yapılması, uygulama sürelerinin arttırılması sosyal hizmet istihdamının geleceği için gereklidir.

KAYNAKÇA

- 5395 Çocuk Koruma Kanunu. (2005). Aralık 9, 2021 tarihinde <https://www.mevzuat.gov.tr/MevzuatMetin/1.5.5395.pdf> adresinden alındı
- Adıgüzel, M. (2021). Türkiye'de Genç İşsizliği Etkileyen Faktörler. *Econharran Harran Üniversitesi İİBF Dergisi*, 5(8), 100-129.
- Akçay, S., & Alpoğlu, İ. E. (2020). Sosyal Hizmet Uzmanlarının İşsizlik Deneyimleri. *Toplum ve Sosyal Hizmet*, 31(1), 47-69.
- Alptekin, K., Topuz, S., & Zengin, O. (2017). Türkiye'de Sosyal Hizmet Eğitiminde Neler Oluyor? *Toplum ve Sosyal Hizmet*, 28(2), 50-69.
- Apak, H. (2018). Geçmişten Günümüze Türkiye'de Ön Lisans Sosyal Hizmetler Eğitimi. *Yükseköğretim ve Bilim Dergisi*, 8(2), 236-244.
- Arıkan, R. (2018). Anket Yöntemi Üzerine Bir Değerlendirme. *Haliç Üniversitesi Sosyal Bilimler Dergisi*, 1(1), 97-159.
- Avşar, M. K. (2019). Türkiye'de Sosyal Hizmet Uzmanlarının İstihdam Olanakları: Sorun Alanları ve Fırsatlar. *Yüksek Lisans Tezi*. Manisa: Manisa Celal Bayar Üniversitesi Sağlık Bilimleri Enstitüsü .

Başarı Sıralamaları. (2018). *Sosyal Hizmet Bölümü 2014-2015-2016-2017-2018 Taban Puanları ve Başarı Sıralaması*. Aralık 7, 2021 tarihinde Başarı Sıralamaları: <https://www.basarisiralamalari.com/sosyal-hizmet-bolumu-basari-siralamasi-taban-puanlari/> adresinden alındı

Başarı Sıralamaları. (2021). *Sosyal Hizmet 2017 2018 2019 ve 2020 Taban Puanları ve Başarı Sıralaması*. Aralık 7, 2021 tarihinde Başarı Sıralamaları: <https://www.basarisiralamalari.com/sosyal-hizmet-2021-taban-puanlari-ve-basari-siralamalari/> adresinden alındı

Başer, D. (2018). Sosyal Hizmet Öğrencilerinin KPSS'ye Hazırlık Süreçlerinin Sosyal Hizmet Eğitimine Yansımaları: Nitel Bir Araştırma. *Sosyal Politika Çalışmaları Dergisi*, 18(41), 359-383.

Cebeci, F., Artan, T., & Karaman, M. (2020). Sosyal Hizmet Bölümü Stajyer Öğrencilerinin İş Bulma Kaygısını Azaltmaya Yönelik Grup Çalışması . *Turkish Studies*, 15(3), 1721-1738.

Ceylan, H., Gül, N., & Öksüz, M. (2016). Sosyal Çalışmacılarda İş Doyumu ve Tükenmişliğe Etki Eden Faktörlerin Sosyal Hizmet Alanlarına Göre Karşılaştırmalı İncelenmesi. *Yalova Sosyal Bilimler Dergisi*, 6(11), 43-69.

Course Hero. (2021). *Successive Independent Samples Design*. Aralık 15, 2021 tarihinde Course Hero: <https://www.coursehero.com/file/p3ul3j6/Successive-Independent-Samples-Design-In-the-successive-independent-samples/> adresinden alındı

Çay, M. (2017). Türkiye'de Sosyal Hizmet Bölümü Mezunlarının Çalışma Hayatına Katılımı ve İstihdamı. *Uluslararası Sosyal Hizmet Kongresi 2017 (USHK17) Bildiri Özetleri Kitabı* (s. 118-119). içinde Ankara: Hacettepe Üniversitesi İİBF Sosyal Hizmet Bölümü.

Demirbilek, M., Özdemirhan, S., Yigit, M., Özdemir, L., Yüksel, H., & Özdemir, Ö. (2016). Opinions of Senior Social Work Students on Their Education and Professional Expectations. *International Journal of Social Sciences And Education Research*, 2(3), 843-854.

- Genç Tercih. (2013). *Sosyal Hizmet Bölümü 2012-2013 Yılları Başarı Sırası ve Taban Puan Karşılaştırması*. Aralık 9, 2021 tarihinde Genç Tercih: <https://www.genctercih.com/2014-tercihleri-icin-2012-2013-karsilastirmali-bolum-taban-puanlar-kontenjan-basari-siralari/sosyal-hizmet-bolumleri-icin-2012-2013-basari-sirasi-taban-puan-karsilastirmasi-devlet-ozel-vakif.pdf> adresinden alındı
- Genç, Y., & Vural, F. (2018). İstihdam Politikalarının Çalışma Hayatına Etkisi ve Sosyal Hizmetler. *Akademik Sosyal Çalışmalar Dergisi*, 6(72), 47-60.
- Güngör, M., & Bulut, Y. (2008). Ki Kare Testi Üzerine. *Fırat Üniversitesi Doğu Araştırmaları Dergisi*, 7(1), 84-89.
- İdeal Sosyal Hizmet. (2017). *KPSS Sosyal Çalışmacı Atamaları*. Aralık 12, 2021 tarihinde İdeal Sosyal Hizmet: <https://idealsosyalhizmet.com/kpss-sosyal-calismaci-atamaları/> adresinden alındı
- İsmailoğlu, G., & Ersoy, A. F. (2021). Yeni Mezun Sosyal Çalışmacıların “İşsizlik” Kavramına İlişkin Metaforik Algılarının İncelenmesi. *MANAS Sosyal Araştırmalar Dergisi*, 10(4), 2459-2472.
- İşıkhan, V., Erbay, E., Akçay, S., & Ege, A. (2016). Sosyal Hizmet Bölümü Öğrencilerinin Mezuniyet Sonrası Gelecek Planları: Ankara, Başkent ve Hacettepe Üniversitesi Örneği. *Toplum ve Sosyal Hizmet*, 27(1), 7-24.
- Kasapoğlu, M. M., & Murat, S. (2018). Aktif İstihdam Politikaları ve Türkiye’de İşkur Tarafından Uygulanan Aktif İstihdam Politikalarına Güncel Bir Bakış. *Mehmet Akif Ersoy Üniversitesi Sosyal Bilimler Enstitüsü Dergisi*, 10(25), 485-502.
- Kaynak, K. Ö., & Öztuna, B. (2020). Üniversite Öğrencilerinde İşsizliğe Yönelik İşsizlik Kaygısı Ve Umutsuzluk: Dokuz Eylül Üniversitesi Sağlık Hizmetleri Meslek Yüksekokulu Öğrencileri Üzerine Bir Araştırma. *Yaşar Üniversitesi E-Dergisi*, 15(50), 953-970.
- Korkmazer, F. (2020). Üniversite Öğrencilerinin İşsizlik Kaygısı Algılarının İncelenmesi. *Business Economics and Management Research Journal*, 3(2), 141-152.

- Odabaşı, F. (2009). Yoksullukla Mücadelede İstihdamın Rolü. *Sosyal Yardım Uzmanlık Tezi*. Ankara: T.C. Başbakanlık Sosyal Yardımlaşma ve Dayanışma Genel Müdürlüğü. Aralık 18, 2021 tarihinde <https://silo.tips/download/yoksullukla-mcadelede-stihdamn-rol> adresinden alındı
- ÖSYM. (2012). *2012 Yükseköğretim Programları ve Kontenjanları Kılavuzu*. Aralık 13, 2021 tarihinde Ölçme Seçme ve Yerleştirme Merkezi Başkanlığı: <https://dokuman.osym.gov.tr/pdfdokuman/2012/OSYS/2012OSYSKONTKILAVUZ.pdf> adresinden alındı
- ÖSYM. (2017). *KPSS: Kamu Personel Seçme Sınavı 2017*. Aralık 15, 2021 tarihinde Ölçme Seçme ve Yerleştirme Merkezi: <https://www.osym.gov.tr/TR,12923/2017.html> adresinden alındı
- ÖSYM. (2018). *KPSS: Kamu Personel Seçme Sınavı 2018*. Aralık 13, 2021 tarihinde Ölçme Seçme ve Yerleştirme Merkezi: <https://www.osym.gov.tr/TR,14960/2018.html> adresinden alındı
- ÖSYM. (2019). *KPSS: Kamu Personel Seçme Sınavı 2019*. Ölçme Seçme ve Yerleştirme Merkezi: <https://www.osym.gov.tr/TR,15612/2019.html> adresinden alındı
- ÖSYM. (2020a). *Merkezi Yerleştirme İle Dikey Geçiş Yapılacak Yükseköğretim Lisans Programları*. Aralık 8, 2021 tarihinde Ölçme Seçme ve Yerleştirme Merkezi: https://dokuman.osym.gov.tr/pdfdokuman/2020/DGS/tablo1_12082020.pdf adresinden alındı
- ÖSYM. (2020b). *KPSS: Kamu Personel Seçme Sınavı 2020*. Aralık 11, 2021 tarihinde Ölçme Seçme ve Yerleştirme Merkezi: <https://www.osym.gov.tr/TR,19205/2020.html> adresinden alındı
- ÖSYM. (2021a). *Merkezi Yerleştirme İle Dikey Geçiş Yapılacak Yükseköğretim Lisans Programları*. Aralık 10, 2021 tarihinde Ölçme Seçme ve Yerleştirme Merkezi: https://dokuman.osym.gov.tr/pdfdokuman/2021/DGS/tablo1_03062021.pdf adresinden alındı

- ÖSYM. (2021b). *KPSS: Kamu Personel Seçme Sınavı 2021*. Aralık 11, 2021 tarihinde Ölçme Seçme ve Yerleştirme Merkezi: <https://www.osym.gov.tr/TR,20878/2021.html> adresinden alındı
- Özen, Y., & Gül, A. (2007). Sosyal ve Eğitim Bilimleri Araştırmalarında Evren-Örneklem Sorunu. *Atatürk Üniversitesi Kazım Karabekir Eğitim Fakültesi Dergisi*, 0(15), 394-422.
- Sevim, K., & Altun, F. (2017). Sosyal Hizmet Bölümü Öğrencilerinin Geleceğe Yönelik Mesleki ve Akademik Beklentileri. *Artvin Çoruh Üniversitesi Uluslararası Sosyal Bilimler Dergisi*, 3(2), 51-65.
- Social Science. (2021). *Surveys*. Aralık 3, 2021 tarihinde Social Science Libretexts: [https://socialsci.libretexts.org/Bookshelves/Sociology/Introduction_to_Sociology/Book%3A_Sociology_\(Boundless\)/02%3A_Sociological_Research/2.02%3A_Research_Models/2.2A%3A_Surveys](https://socialsci.libretexts.org/Bookshelves/Sociology/Introduction_to_Sociology/Book%3A_Sociology_(Boundless)/02%3A_Sociological_Research/2.02%3A_Research_Models/2.2A%3A_Surveys) adresinden alındı
- T.C. Kalkınma Bakanlığı. (2018). On Birinci Kalkınma Planı (2019-2023) İşgücü Piyasası ve Genç İstihdamı Özel İhtisas Komisyonu Raporu. Ankara: T.C. Kalkınma Bakanlığı. Aralık 8, 2021 tarihinde https://www.sbb.gov.tr/wp-content/uploads/2020/04/IsgucuPiyasasi_ve_GenclstihdamiOzellhtisasKomisyonuRaporu.pdf adresinden alındı
- Taş, H. Y., & Bilen, M. (2014). Avrupa Birliği ve Türkiye'de Genç İşsizliği Sorunu ve Çözüm Önerileri. *Hak İş Uluslararası Emek ve Toplum Dergisi*, 3(6), 50-69.
- Tayfun, A. N., & Korkmaz, A. (2016). Üniversite Öğrencilerinde İşsizlik Kaygısı: Süleyman Demirel Üniversitesi Öğrencileri Üzerinde Bir Araştırma. *Mehmet Akif Ersoy Üniversitesi Sosyal Bilimler Enstitüsü Dergisi*, 8(17), 534-558.
- Tekin, A. (2021). 2000'li Yıllardan Günümüze Türkiye Ekonomisinde Genç İşsizlik Sorunu ve Çözüm Önerileri. *Yönetim ve Ekonomi Dergisi*, 28(3), 447-466.
- Topuz, S., & Öz, M. (2014). Türkiye'de Sosyal Hizmet Uzmanlarının İstihdam Durumu. *Toplum ve Sosyal Hizmet*, 25(1), 149-158.
- YÖK. (2020). *Sağlık Önlisans Programlarının Tamamlayabilecekleri Lisans Programları-2020*. Aralık 16, 2021 tarihinde Yükseköğretim Kurulu: <https://www.yok.gov.tr/DuyuruBelgeleri/Proje%20Destekleme%20ve%20Geli%>

C5%9Firme%20Daire%20Ba%C5%9Fkanl%C4%B1%C4%9F%C4%B1/2020/
eslesme_tablosu_2020.pdf adresinden alındı

YÖK. (2021a). *Sosyal Hizmet (Fakülte) Programı Bulunan Tüm Üniversiteler*,. Aralık 13, 2021 tarihinde Yükseköğretim Program Atlası: <https://yokatlas.yok.gov.tr/lisans-bolum.php?b=10193> adresinden alındı

YÖK. (2021b). *İstanbul Üniversitesi Açık ve Uzaktan Eğitim Fakültesi Yükseköğretim Girdi Göstergeleri*. Aralık 13, 2021 tarihinde Yükseköğretim Program Atlası: <https://yokatlas.yok.gov.tr/onlisans.php?y=105650863> adresinden alındı

YÖK. (2021c). *İstanbul Üniversitesi-Cerrahpaşa Sağlık Bilimleri Fakültesi Yükseköğretim Girdi Göstergeleri*. Aralık 10, 2021 tarihinde Yükseköğretim Program Atlası: <https://yokatlas.yok.gov.tr/lisans.php?y=111611217> adresinden alındı