

# Bilecik Hamsu Vadisi Kültür Miras Yönetimi İçin Yeni Bir Proje Önerisi

## A New Proposal Project for Management of Bilecik Hamsu Valley Cultural Heritage

Mustafa Erkan FİDAN<sup>1\*</sup> & Erdal MEAN<sup>2</sup> & Funda Didem MEAN<sup>3</sup>

*Geliş / Received: 23/12/2021*

*Revize / Revised: 24/01/2022*

*Kabul / Accepted: 27/01/2022*

### Özet

Bilecik, konumu itibarıyla tarih boyunca farklı medeniyetlere ev sahipliği yapmıştır. Bu medeniyetler içerisinde Bilecik için en önemlisi kuşkusuz Osmanlı Devleti'dir. En uzun soluklu devletlerden biri olan ve 13. yüzyıldan 20. yüzyıla kadar varlığını sürdüren Osmanlı Devleti, Bilecik sınırları içerisinde kurulmuştur. Osmanlı yerleşiminin hayat bulduğu Hamsu Vadisi ise bu bütün içinde ayrı bir öneme sahiptir. Bu makale, Bilecik ili merkez ilçede yer alan Hamsu Vadisi içerisindeki Osmanlı Yerleşimi'nin kültürel olarak sürdürülebilirliğinin sağlanması için hazırlanan bir proje taslağını konu almaktadır. Söz konusu taslağın yanı sıra, alanın çevresel etkenlerden korunması için yapılan koruma çatıları ile bu alanın ziyaretçi sunumuna yönelik uygulamalar çeşitli yönleriyle ele alınmıştır. Bu öneri projeye arkeolojik sit alanının nasıl daha verimli kullanılacağı, eğitim, bilim ve turizm açısından değerlendirilmesinin yanı sıra alanın gelecek kuşaklara aktararak hem arkeopark hem de kent belleği açısından sürdürülebilirliğinin nasıl sağlanacağı konusu ele alınmıştır.

**Anahtar Sözcükler:** *Kültür, Kültürel Miras, Bilecik Hamsu Vadisi, Arkeopark, Açık Hava Müzesi.*

### Abstract

Throughout history, Bilecik hosted several different civilisations due to its location. Ottoman Empire is undoubtedly the most important of these civilisations for Bilecik. Hamsu valley in Bilecik has special importance for the Ottoman Empire as the first Ottoman settlement was established within the Hamsu valley in Bilecik. From a humble beginning to being one of the longest-standing empires, the Ottomans reigned from the 13<sup>th</sup> century to the 20<sup>th</sup> century and is one of the longest-standing empires in history. This article is about a project proposal for ensuring the cultural continuance and sustainability of the Ottoman settlement in the Hamsu valley. In addition, several suggestions are made for protecting the area from environmental factors and potential applications for opening the area for visitors. With this proposal, we discussed how to use the archaeological site in Hamsu Valley more efficiently, including evaluating the area in terms of education, science, and tourism. In particular, regarding protecting the artefacts of the Ottoman settlement in the valley by starting an archeopark project to ensure the safe deliverance of the cultural values present in Hamsu valley to future generations.

**Keywords:** *Culture, Cultural Heritage, Bilecik Hamsu Valley, Archeopark, Open Air Museum.*

<sup>1\*</sup>Sorumlu Yazar, Doç. Dr., Bilecik Şeyh Edebali Üniversitesi, Fen-Edebiyat Fakültesi, Arkeoloji Bölümü, [erkan.fidan@bilecik.edu.tr](mailto:erkan.fidan@bilecik.edu.tr), (<https://orcid.org/0000-0002-6777-927X>).

<sup>2</sup> Müze Araştırmacısı, Eskişehir Müze Müdürlüğü, [erdalmean@hotmail.com](mailto:erdalmean@hotmail.com), (<https://orcid.org/0000-0002-8799-5797>).

<sup>3</sup> Mimar, [didem@di-artmimarlik.com](mailto:didem@di-artmimarlik.com), (<https://orcid.org/0000-0001-7735-1392>).

## I. BİLECİK TARİHİ

Bilecik, Batı Anadolu'da ilk kez evcilleştirme, tarım faaliyetlerinin yapıldığı ve kalıcı köy hayatının başladığı Neolitik olarak bilinen döneme, diğer bir deyişle günümüzden 9000 sene öncesine dayanan geçmişe sahiptir (Fidan 2020: 29-38). Aynı zamanda bölgede yapılan yüzey araştırmaları sonucunda, Bilecik'in Kalkolitik ve Tunç çağlarında da yerleşim gördüğü bilinmektedir (Sarı, 2017:331-346), (Efe, vd., 2014:495-504), (Fidan, 2016: 1620-1630).

Bilecik tarihte, Agrilion (Umar, 1999: 27), Justiniano Polis Mela, Justiniano Polis Gordi (Ramsay, 1887: 501), Belekome ve Belocome (Emecen, 1992: 154) gibi farklı isimlerle anılmıştır. Bilecik il sınırları içerisinde kalan topraklar her ne kadar dönem dönem farklılıklar gösterse de genel olarak Antik Çağ'ın Bithynia Bölgesi'ne dahil edilmiştir (Sevin, 2013:29). Bizans Dönemi'nde ise Belekoma adıyla bilinen kent, bugünkü şehir merkezinin doğusunda, Hamsu ve Tabakhane (Debbağane) deresi arasında yer alan kayalık alan üzerinde inşa edilen Belekoma Kalesi olarak bilinen kalenin çevresinde kurulmuştur. Kent, günümüzde Belekoma Kalesi'nin sadece birkaç duvar örüntüsü dışında günümüze ulaşmamıştır.

Osmanlıların Söğüt ve çevresine yerleştikleri 13. yüzyılda Bilecik, Selçuklu Devleti ile Bizanslılar arasında uç bölgesi konumundaydı. Osman Gazi'nin Bilecik'i fethetmesi ile birlikte Bilecik bir merkez haline gelmiştir. Bilecik önceki dönemlerde olduğu gibi Bursa-Eskişehir güzergâhında, konum itibarı ile önemli bir konaklama merkezi vasfını devam ettirmiştir. Osmanlı kuvvetleri doğu yönüne doğru olan seferlerinde bu güzergâhı kullanmıştır (Bilgin, 2015: 8-9). Bilecik, Bursa'nın fethinden sonra başkentin buraya taşınmasından sonra kuruluşun merkezi olma vasfını, bir süre daha devam ettirmiştir. Timur'un 1402 yılında Yıldırım Beyazıd'ı yenmesi sonucu Bilecik iki ay Timur'un egemenliğinde kalmıştır. Çelebi Mehmet tarafından tekrar Osmanlı topraklarına katılmıştır (Demiryürek, 2005: 5).

16.yüzyılda Bilecik, Eskişehir ve civarını da içine alan ve Osmanlı'nın ilk sancağı olan Sultanönü sancağının bir kazası durumundaydı. Bölge arazisinin engebeli olması nedeniyle kent açısından bir gelişme göstermeyen Bilecik, XVI. yüzyıl başlarında Kadı, Emir, Dere, Pazar, Hisar, Börkçüler adında Müslüman mahalleler ile gayrimüslim cemaatten meydana gelen küçük bir kasaba konumundaydı ve kasabanın nüfusu 700 civarında olup nüfusun 70 kadarını Hıristiyan nüfusu oluşturuyordu. (Arıkan, 2019: 20-21) Bilecik, 1885 yılında gerçekleşen idari düzenleme sonucunda Ertuğrul ismi ile Hüdavendigar vilayetine bağlı sancak haline gelmiştir. 1915 tarihli nüfus kaydına göre Bilecik kazasında, 60.218 Müslüman, 9.756 Rum, 465 Katolik, 7.649 Ermeni ve bunun yanında 184 Protestan olmak üzere toplam 78.272 kişi yaşıyordu (Demiryürek, 2005: 114-117) (Resim-1) Kurtuluş savaşı sırasında Bilecik üç defa işgale uğramıştır. Yunan ordusu, Kurtuluş Savaşı sırasında Bilecik'ten çekilirken, kente büyük maddi zararlar vermiştir. 2115 ev, 17 resmi daire, 500 dükkân, 429 ahır ve samanlık, 15 cami, 5 mescit, 6 medrese, 16 okul, 6 türbe, 9 adet çiftlik ve 2 değirmen harap olmuştur (Özcan, 2003: 206). Eski yerleşim alanının tamamen tahrip olması nedeniyle Cumhuriyet Dönemi ile birlikte mevcut yerleşim alanı tercih edilmemiş olup yerleşim bugünkü kentin olduğu alana kaymıştır.

## II. HAMSU VADİSİ

Hamsu Vadisi, bugünkü kent merkezinin hemen güneyinde, doğu-batı yönünde uzanan, Eskişehir-İstanbul karayolunun kuzeyinde, içinde Hamsu ve Debbağane (Tabakhane) dereleri geçen ve alanı fiziki olarak ikiye ayıran derin bir vadidir. Hamsu Vadisi'nin orta bölümünden geçen, Hamsu çayı, Bilecik Merkez, Ulupınar Köyü'nün güneybatısından doğmakta ve kuzeydoğuya doğru buklüm yaparak Selöz Köyü'nden geçerek Bilecik merkezde güneybatı yönünde akmakta olup Adabayır Tepe'nin güneyinde Karasu'ya karışmaktadır. Söz konusu Hamsu Vadisi litolojik bir yapıya sahip, tektonizma ve bunları etkileyen süreçlere bağlı olarak, Orta Miyosen'den beri gelişimini sürdürerek bugünkü görünümünü kazanmıştır<sup>4</sup> (Resim 1).

Bilecik Hamsu Vadisi'nde Osmanlı arkeolojisine yönelik 2001 ve 2002 yıllarında Anadolu Üniversitesi Sanat Tarihi Bölümü tarafından kazı çalışması gerçekleştirilmiştir. Aşağı Mahalle olarak adlandırılan alanda yapılan kazı çalışmasında; Büyük Kervansaray, Pazarcı Hanı, İpekçi Hanı, Pirinççi Hanı, dükkânlar, kahvehane ve Kadı Evi ile söz konusu mekânlar arasında yollar ortaya çıkartılmıştır. Ayrıca 2008-2009 yıllarında, Bilecik

<sup>4</sup> Hamsu Vadisi ile ilgili bu makaleye konu olan proje, Bilecik Şeyh Edebali Üniversitesi Sosyal Bilimler Enstitüsü'nde 2021 yılında sanat tarihçisi Erdal Mean tarafından Doç. Dr. Erkan Fidan danışmanlığındaki bir yüksek lisans kapsamında hazırlanmıştır. Bilecik tarihi ve arkeolojisiyle ilgili yapılan çalışmalar ile detaylı proje için bakınız. Mean, E., 2021 Bilecik Hamsu Vadisi Kültür Mirası Yönetimi. Yüksek Lisans Tezi. Sosyal Bilimler Enstitüsü. Bilecik.

Müzesi Müdürlüğü Başkanlığında Akkaldırım Camii, Emirler Hamamı, Emirler Camii, Karacalar Camii, Süleyman Paşa Hamamı ve Osmangazi Camii'nde kazı çalışması gerçekleştirilmiştir (Resim 2). Dar alanda yapılan kazı çalışmaları neticesinde ortaya çıkartılan hanlar, dükkânlar, konut mimarisi ile seramik ve sikke gibi buluntular Osmanlı Dönemi hakkında önemli bilgiler sunması açısından önemlidir. Özellikle Orhangazi İmaret ve çevresindeki kazılar sonucunda ortaya çıkartılan bir adet mezar ise çok dikkat çekicidir. Keçi ile birlikte bulunan bir gömü, imareti kullanan topluluğun "Heteredoks" İslami bir topluluk olduğu fikrini akla getirmesi açısından önemli bir buluntudur (Altınsapan ve Deveci, 2002: 209-215).

Ayrıca Hamsu Vadisi'ndeki Osmanlı yerleşim alanında dar alanda yapılan kazıda bulunan buluntulara bakıldığında, vadideki yerleşimin Doğu Roma Dönemi'nden başlayarak ve Erken Osmanlı Dönemi'nden Kurtuluş Savaşı'na kadar iskân gördüğü ortaya konulmuştur. Daha geniş alanda kazılar yapılmadığından Doğu Roma Dönemi'nden önce alanın iskan görüp görmediği hakkında net bir bilgi mevcut değildir.

Hamsu Vadisi'nde dar alanda yapılan bu kazı çalışmaları alanın bütününde yapılmadığından, alanın tarihçesi ve dokusu hakkında daha net somut bilgiler sunulamamaktadır. Ancak alanın bir bütünlük olarak algılanması için alanda arkeolojik kazıların yapılması gerekmektedir. Bu alan içerisindeki özel mülkiyete ait parsellerin varlığı (kamulaştırma maliyeti), alanın topoğrafyasından dolayı lokal bölgelerde meydana gelen toprak kayması gibi faktörlerin yanı sıra yaklaşık 500 metre genişliğinde ve 1300 metre uzunluğundaki bu alanın büyüklüğü de kazı çalışmaları için zorlu bir süreç olacağı hususu unutulmaması gerekir.

### III. PROJE

Projeye Hamsu Vadisi ve çevresinde bazı düzenlemeler ve yeni yapılar önerilmektedir. Bunlar konaklama tesisleri, karşılama binası, zaman köprüsü ve yürüyüş güzergâhlarından oluşmaktadır (Çizim 1).

**Konaklama Tesisleri:** Hamsu Vadisi'ne bakan Merkez İstiklal Mahallesi, 46, 47 ve 794 ada içerisinde yer alan konutların, konaklama ve tesis alanı olarak tasarlanmıştır. Osmanlı Yerleşim Alanı'na bakan Merkez İstiklal Mahallesi'ndeki ada içerisinde yer alan ve sağlıklı bir gelişme göstermeyen çarpık yapılaşma yerine, tarihi, kültürel ve doğal değerlere uygun bir dönüşüm planlanmıştır. Modellenen bu yapıların batı giriş bölümünde otobüs durağı, güneyindeki güzergâhta ise trafiğe kapalı olacak şekilde yaya yolu tasarlanmıştır. Yaya yolunun güneyi tamamen vadiyi gördüğü için yaya yolunun kendisi aynı zamanda bir seyir terasına dönüşmektedir. Yolun kuzey yönünde yer alan geleneksel Türk Evi, Bilecik İli içerisinde görülen örnekleri temel alınarak tasarlanmış otel yapıları ile sınırlanmıştır. Yapıların yaya yoluna bakan cephelerindeki zemin katları, restoranlar ve hediyelik eşya satış dükkânları gibi ticari mekânlara ayrılmıştır. Yaya yolunun ortasında yer alan yarım daire planlı oturma alanı mevcuttur. Bu oturma alanının tam karşısında yer alan açıklıklardan üst kotta önerilen ve otel girişlerinin yer aldığı araç yoluna ulaşım, rampa ve merdivenlerden sağlanmaktadır Alan içinde yer alan merdivenler, rampalar ve küçük boşluk alanlarında, Bilecik bej mermeri kullanılacaktır. Yaya yolunun döşemesi, Arnavut kaldırım taşı ve alan içindeki bütün istinat duvarlarının taş duvar olarak yapılması önerilmiştir (Resim 3).

**Karşılama Binası:** Yaya yolunun devamında, "Gnomon<sup>5</sup>'a" öykünerek tasarlanmış ve aynı zamanda buluşma noktası şeklinde yapılmış bir karşılama binası tasarlanmıştır. Söz konusu binanın gelecekte kent hafızasında, simgesel bir buluşma noktası (Landmark) olması hedeflenmiştir. Projenin tasarımı, alanın ruhuna uygun, zaman ve mekân kavramları üzerine kurgulanmıştır (Çizim 3-4).

Karşılama binası, Şeyh Edebali Türbesi yolunun olduğu vadinin kuzey yamacında, tamamıyla kayalık bir alanda yer almakta olup, aynı zamanda III. (Üç) Derece Doğal Sit Alanı içerisinde kalmaktadır. Karşılama binası, zaman kavramı üzerinde kurgulanmış 28 metre çapında, 615 m<sup>2</sup> lik oturma alanına sahip dairesel planlı ve dört katlı olarak önerilmiştir. Projesinin en temel gereksinimi olan karşılama binası, yol kotunun altında vadiye ulaşan bir nokta (an) üzerinden oluşturulan dikey sirkülasyon aracı olarak tasarlanmıştır. Yol kotundan ulaşılan meydan, yapının üst örtüsünü oluşturur ve bu küçük meydan yani üst örtü, zamana vurgu yapan bir güneş saati formundadır. Bu nedenle meydan, güneş meydanı olarak isimlendirilmiştir. Kotlara ulaşımı sağlayan merdiven ve asansör kulesinin üstünde yer alan güneş saatinin mili, "Gnomon", sirkülasyon kulesi, yapının dairesel formu noktaya (an'a) öykünür. Güneş meydanı üzerinde yer alan "Gnomon" un, güneşin hareketi ile ortaya çıkan devinim sonucunda oluşan gölgelerin izlerinin oluşturduğu boşluklar, birer aralık oluşturmaktadır (Resim 4).

Eğimli bir topoğrafyaya sahip arazide, yol kotundan tarihi alana ulaşımı sağlayan köprü kotuna kadar 16.40 metre kot farkı mevcuttur. Özellikle bu kot farkı, dairesel plan şemasına sahip karşılama binası ile

<sup>5</sup> Grekçe'de gösterge anlamına gelmektedir. Güneş saati kadranı veya güneş saatinde gölgeyi taban kısmına aktaran cisimdir.

geçilmektedir. Karşılama binası, dört katlı, taşıyıcı sistemi çelik olup, dış cephesi ahşap görünümlü kompozit panel kaplama olarak önerilmiştir. Arazi üzerinde nokta izi olarak kurgulanan yapıda, dairesel form lu merdiven ve asansör kulesi, yapının ana unsurudur. Bu kulenin üstünde daha küçük bir nokta izi olan 40 cm çapında ve 14 metre yüksekliğe sahip "Gnomon" yer alırken, dairesel sirkülasyon kulesine eklenen dairesel form lu yapı lekelerini oluşturur. Yol kotu ile aynı kotta olan yapının üst örtüsü, güneş meydanı olarak adlandırılmıştır. Aynı zamanda güneş saatinin zemini olan meydana, merdiven ve asansöre ulaşılır. Güneş meydanının zemini, Bilecik bej mermeri ile kaplanması önerilirken, zemin üzerindeki boşluklar cam ile kaplanacaktır.

Dört katlı olarak tasarlanan karşılama binası, ziyaretçilerin bu alandan üst düzeyde faydalanmasını sağlayacak şekilde ve kendi içerisinde çeşitli donanımlara sahip modern bir tesis niteliğindedir. Zemin katın altındaki söz konusu toplam dört bodrum katında çeşitli sergi mekanları, etkinlik salonları, fuaye, kafeterya alanları ile idari ofis, kütüphane, atölye, depo, tesisat ve servis odaları yer almaktadır.

**Zaman Köprüsü:** Karşılama binasının tam karşısında tarihi Emirler Camii bulunmaktadır. Bu iki yapı arasında kuru dere (Hamsu Deresi) yatağı mevcut olup yaklaşık 20 metre kot farkı bulunmaktadır. Karşılama binasından alana geçiş, bu noktada Emirler Camii'ne ulaşan bir köprü ile sağlanmaktadır. Köprü, iki yakayı birbirine bağlayan bir geçiş elemanıdır. Proje kapsamında, vadi içerisinde yer alan toprak altında var olan arkeoloji katmanlarına (kent katmanı) ait izler, yatayda vücut bulmuş izdüşümünü oluşturan bir geçiş ögesi olarak adeta bir zaman tüneli görevi üstlenecektir. Projesinin önemli bir ayağını oluşturan, karşılama binasından Emirler Camii'ne kadar uzanan, taşıyıcısı çelik konstrüksiyon ile çözülecek olan zaman köprüsü, 4,50 metre genişliğinde, 3 metre iç yüksekliğinde, 102 metre uzunluğunda ve yerden 20 metre yüksekliğindedir (Çizim 5). Köprü, tamamen çelik malzeme ile üretilecektir. Köprü'nün ayakları da çelik olup köprü döşeme kaplaması ahşaptır. Köprü, başlangıç ve sonunda açık olup başından ve sonundan 25. metrelerden itibaren kapalı alana dönüşmektedir. Köprü'nün korkulukları, köprüde ilerledikçe yükselen kemerler ile bir tonozla dönüşerek köprü'nün üzerini kapatmaktadır. Zaman köprüsünün 50 metrelik kapalı alanında, köprü'nün mimarisine uygun ve görüntü olarak ziyaretçiye rahatsız etmeyecek zamana uygun panolara yer verilecektir. Bu panolarda; Bilecik arkeolojisine dair prehistorik dönemden başlayarak Doğu Roma Dönemi'ne kadar olan dönemlerin, kronolojik bir şekilde panolar halinde sergilenmesi önerilmiştir. Aynı zamanda bu bilgi panolarında, Bilecik sınırları içerisinde yüzey araştırmaları sonucunda tespit edilen yerleşim alanları ile kazısı yapılmış alanların tanıtımları da panolarda yer verilecektir. Yapılacak bu çalışma ile ziyaretçiye yönelik ve toplum bütün kesimlerine hitap edecek ve uzak geçmişimizden kalan, bir anlamda geçmişe yolculuk yapabileceğimiz bir alana dönüştürülmesi ile öneri projesine ayrı bir değer katacaktır. Zaman köprüsündeki panolarda yer alacak bilgiler sayesinde, farklı yaş gruplarındaki ziyaretçilerin keyif almalarını, geçmişe farklı bir gözle bakmaya başlamalarını ve buranın bir parçası olarak kendilerini iyi hissetmelerini sağlanacaktır. Genel bir çerçevede özetlenirse, panolarda verilecek bu bilgiler ışığında insanlığın ortak geçmişini temsil eden değerlerin ve geçmişe ait bilgi kaynaklarının varlığı, ziyaretçilerin geçmişle bağ kurmalarında önemli bir husus olacaktır (Resim 5).

**Yürüyüş Yolu Güzergâhı:** Yürüyüş yolu güzergâhı, proje önerisinde sunulan karşılama binasından başlayarak, zaman köprüsünden geçilerek, alandaki bir diğer dini yapı olan Emirler Camii'ne ulaşacaktır. Arkeolojik sit alanı içerisinde bulunan, günümüzde mevcut stabilize yol, yürüyüş yolu güzergâhı olarak planlanmış olup yaklaşık 1 kilometre uzunluğundadır. Emirler Camii'nden itibaren, Emirler Hamamı, Karacalar Camii, 2001-2002 yılları arasında yapılan kazı alanına, Büyük Kervansaray ile Süleymanpaşa Hamamı'ndan Şeyh Edebali Külliyesi içerisinde yer alan tarihi Orhangazi Camii önündeki alana çıkılacaktır. Süleymanpaşa Hamamı ile Şeyh Edebali Külliyesi arasında 20 metre kot olan bir yamaç mevcuttur. İki yapı arasındaki ulaşım, bu yamaç üzerinde ortalama % 15 eğimle ve yaklaşık 200 metre uzunluğunda dönerek çıkan rampa ile sağlanmaktadır. Bu rampa, araziye fazla bir müdahalede bulunulmadan araziye uygun ahşap malzeme kullanılarak yapılması önerilmiştir. Bu alanda yer alan Şeyh Edebali Türbesi, alandaki heyelan tehlikesi nedeniyle taşınması önerilen Orhangazi İmaret, Tabakhane Hamamı ile günümüzde yapılan Tarihi Padişahlar Şeridi ile gezi güzergâhı sonlanacak ve otopark alanına ulaşım sağlanmış olacaktır (Resim 6).

#### IV. KÜLTÜR MİRAS YÖNETİMİ

**Ziyaretçi Yönetimi:** Günümüzde doğal ve kültürel kaynak değerleri bakımından zengin olan ve halka ekonomik fırsatlar sunan alanlar gün geçtikçe önem kazanmakta ve talep edilmektedir. Bu sebeple ziyaretçi yönetimi için sivil toplum kuruluşları, merkezi ve yerel yönetimlerinin diğer paydaşlarının ortak bir çalışma yürütmesi gerekir. Ziyaretçi yönetimine dair plana konu olan arkeolojik alanın tanımı (coğrafi, arkeolojik, yasal durum, sosyo-ekonomik yapı vb.), farklı kılan değerlerin belirlenmesi, risk etki analizinin belirlenmesi (deprem, sel, tarım vb.), alanın kullanıcı ve ziyaretçileri için strateji planının belirlenmesi, sunuma yönelik düzenlemeler, koruma ve restorasyon çalışmalarını içeren teknik stratejiler, ziyaretçi yönetimi (ulaşım, otopark, giriş ücreti vb.) gibi temalar, alan yönetimi planının oluşturulmasındaki aşamalardandır (Kortanoğlu 2012: 175). Ziyaretçi planı aynı zamanda, toplumun gereksinimlerine uygun ve mali açıdan da uygulanabilir mahiyette olması gerekmektedir.

**Alana Ulaşılabilirlik:** Hamsu Vadisi içinde yer alan Osmanlı Yerleşim Alanı'nın, bugünkü kent merkezine yakın olması, ziyaretçilerin alana ulaşımı açısından bir avantaj sağlamaktadır. Alan, kent merkezine yaklaşık 10 dakikalık bir yürüme mesafesinde olup hem ticari hem de özel araçlarla ulaşım rahatlıkla ulaşılabilmektedir. Ziyaretçiler, alanda gerekli düzenlemeler yapıldıktan sonra proje önerisinde karşılama binasından başlayan, zaman köprüsü ve yürüme yollarıyla tanımlanan rota ile alanın her kesimine ulaşmaktadır. Bu bölüme yapılan düzenlemeler, engellileri de dikkate alarak oluşturulmuştur.

**Bilgilendirme ve Eğitim:** Projenin amaçlarından bir tanesi gezi güzergâhlarındaki panolarda, bilimsel veriler ile ziyaretçinin anlayabileceği sade bir içerikle alanın anlatılmasının sağlanmasıdır. Alanı gezecek olan ziyaretçilerin farklı meslek, eğitim ve yaş düzeyinde olabileceklerinden dolayı, güzergâhlarda yer alacak panolardaki içerik ile birlikte daha sade ifade şekillerine ve görsellere ihtiyaç duyulacaktır. Alan dışında karşılama binasında ayrıca kent tarihini ve mimarının anlattığı film gösterileri, daha önce kazı sırasında bulunan buluntuların replikaları, mimari kalıntıların maketleri ilgi çekecek ve alanın daha rahat bir şekilde algılanmasını sağlayacaktır. Ayrıca ilk girişte, alanın gezi güzergâhını gösteren harita konularak ziyaretçiye alanı kolaylıkla gezme olanağı sunulmalıdır. Şehir merkezindeki müzelere gelen ziyaretçilerin ilgilerini bu alana yönlendirecek bilgilendirmelerin yapılması, kent ve alanın önemini anlatan Türkçe ve İngilizce tanıtım broşürlerinin dağıtılması, ziyaretçinin ilgili alana yönlendirilmesini sağlayacaktır. Bütün eğitim kurumlarında düzenlenecek hem Osmanlı Yerleşim Alanı hem de kentin diğer kültür varlıklarını içeren tanıtıcı ve bilgilendirici seminerlerin verilmesi, kültür varlıklarına karşı farkındalık yaratabilir. Bilecik'teki kültür varlıkları ile ilgili daha geniş kapsamlı tanıtıcı ve bilgilendirici bir web sayfası yapılarak geniş kitlelere ulaşım sağlanabilir.

**Güvenlik:** Burada öneri olarak sunulan tesislerin yapılması durumunda, alan ve tesislerde insan faktöründen kaynaklı olabilecek zararların önlenmesi için güvenlik görevlilerinin görevlendirilmesi gerekmektedir. Bu hem tesislerin güvenlik kontrolünün sağlanması hem de alanı ziyaret eden ziyaretçilerin alanda daha rahat gezmeleri açısından önem arz etmektedir. Ayrıca alanda farklı noktalara kamera sisteminin konumlandırılması da güvenlik zafiyetini ortadan kaldıracaktır.

**Koruma ve Bakım:** Hamsu Vadisi içerisindeki Osmanlı Dönemi Eski Yerleşim Alanı'nda yer alan yapı kalıntıları üzerinde, (cami, hamam, han, imaret ve sokak döşemeleri vb.) hem insan faktörü hem de doğal sebeplerden dolayı aşındırıcı tahribatlar meydana gelebilmektedir. Söz konusu tahribatları minimum seviyede tutabilmek amacıyla, yapıların sürekli gözlemlenerek koruma amaçlı tedbirlerin alınması gerekmektedir. Alınacak bu tedbirler sonucunda ise yapıların periyodik olarak gerekli bakım ve onarımının yapılmasıyla yapıların devamlılığı sağlanabilir. Bu yapılara uygulanacak koruma yönteminin ilkelerinden en önemlisi yapı duvarlarına müdahale etmeden ve yapıların görünürlüğünü bozmayacak şekilde ziyaretçilerin yapıları maksimum ölçüde görebileceği hafif çatı sistemleri ile uzun süreli koruma amaçlanarak yapılmalıdır. Vadi içerisinde yapıların rüzgâr sirkülasyonundan etkilenmediğinden kenar koruması yapılarak görüş açısını kapatmamalıdır. Yapıların özelliğine göre metal çubukların sayısı belirlenerek ve her tarafa çıkma yapabilecek eternit tarzı hafif malzeme ile üzerleri kapatılarak koruma altına alınması sağlanabilir. (Çizim 6), (Resim 7)<sup>6</sup>. Bu örtü sistemi gerektiği yerlerde daha büyük parçaları da örtebilir niteliktedir. Üst örtüyü taşıyacak direklerin statik uzmanların görüşü doğrultusunda hesaplanarak arkeolojik kazı toprağına gömülmeden beton ayaklar üzerinde boru direkler şeklinde yapılmalıdır. Yapılacak koruma çatısının yüksekliği de hesaplanarak yağışların içeri girmesinin engellenmesi ve aynı zamanda güneş ışınlarından da korunması sağlanmalıdır. Bu örtü sistemi, zemine müdahale edilmeden, kolay şekilde

<sup>6</sup> Görsel sadece örnek amaçlı olup, proje kapsamında taşınmaz kültür varlıklarının doğal şartlardan etkilenmemesi tamamının aynı yöntemle üst çatı örtüsüyle kaplanması önerilmektedir.

eklenerek, yeni açılacak alanlara göre çatının büyütüleceği, kolay sökülebilir ve yenilebilir bir özelliğe sahip olduğu ve aynı zamanda geçici bir örtü olduğundan dolayı ekonomik olmasına dikkat edilmiştir.

Ziyaretçilerin koruma çatısı altındaki yapıyı çıplak gözle görmesi ve yapıların etrafında dolaşımının rahat olabilmesi için gezi güzergâhının düzenlenmesi gerekmektedir. Yapıların bulunduğu alanın topoğrafyasından dolayı gezi güzergâhı kademeli ve engelli vatandaşlarının da rahatlıkla gezebileceği şekilde düzenlenmelidir. Yapıların etrafında yapılacak gezi güzergâhlarının sonraki dönemde yapılacak kazı çalışmalarını engellemesi için kaldırılabilir malzemeden seçilmesi önemlidir.

**Turizme Katkısı:** Bilecik'in geçmiş dönemlerde olduğu gibi günümüzde de farklı bölgeleri birbirine bağlayan ulaşım ağıyla birbirine bağlantılı bölgeler arasında yer alması ile askeri, dini ve ticari amaçlı kullanılan bir yer olma konumunu devam ettirmiştir. Bilecik ilinin "Kuruluş ve Kurtuluş Şehri" olarak nitelendirilmesi hem kültürel hem de inanç turizmi açısından büyük bir getirisi bulunmaktadır. Özellikle Bilecik gibi turizm potansiyeline sahip olan yerlerin, fiziksel açıdan doğru bir şekilde değerlendirilip yönetildiğinde, o ilin sosyal, kültürel ve özellikle ekonomik açıdan olumlu bir katma değer yarattığı bilinmektedir. Bir bölgenin turizm konusunda gelişmesi için turistik açıdan ziyaretçiye belli konularda imkân sunması gerekmektedir. Bunların başında ise ulaşım ve konaklama merkezlerinin yeterliliği, yeme-içme mekânlarının kalitesi, ören yeri- müze gibi cazibe yerleri ile eğlence ve dinlenme alanlarının varlığı gibi konular gelmektedir.

Hamsu Vadisi'nde Osmanlı Dönemi Yerleşim Alanı içerisinde yer alan mevcut kültür varlıklarının doğru bir şekilde korunması, tanıtılması ve ziyaretçilere yönelik gerekli tesis benzeri imkânların sağlanması ile bölgenin turizme katkısı önemli oranda artacaktır. Söz konusu alan, hem Bilecik kenti açısından hem de tarihi noktada çok önemli bir yerleşim alanıdır. Bu bağlamda bir yerin turizm kapsamına girmesi ve turizme katkı sağlaması için alanda geçirilen süre çok önemlidir. Günümüzde Hamsu Vadisi'ndeki alanı ziyaret eden ziyaretçilerin, alanda kalma süresi yaklaşık 30-45 dakika arasındadır. Alanın turizme katkısının olabilmesi için ziyaretçilerin alandan faydalanması ve kalış süreleri doğru orantılı olduğu unutulmamalıdır. Bu bağlamda, alanda öneri tesislerinin yapılması, alanda gerekli yürüyüş güzergâhların düzenlenmesi, belli başlı yapıların işlevlendirilerek ziyaretçiye sunulması büyük önem arz etmektedir.

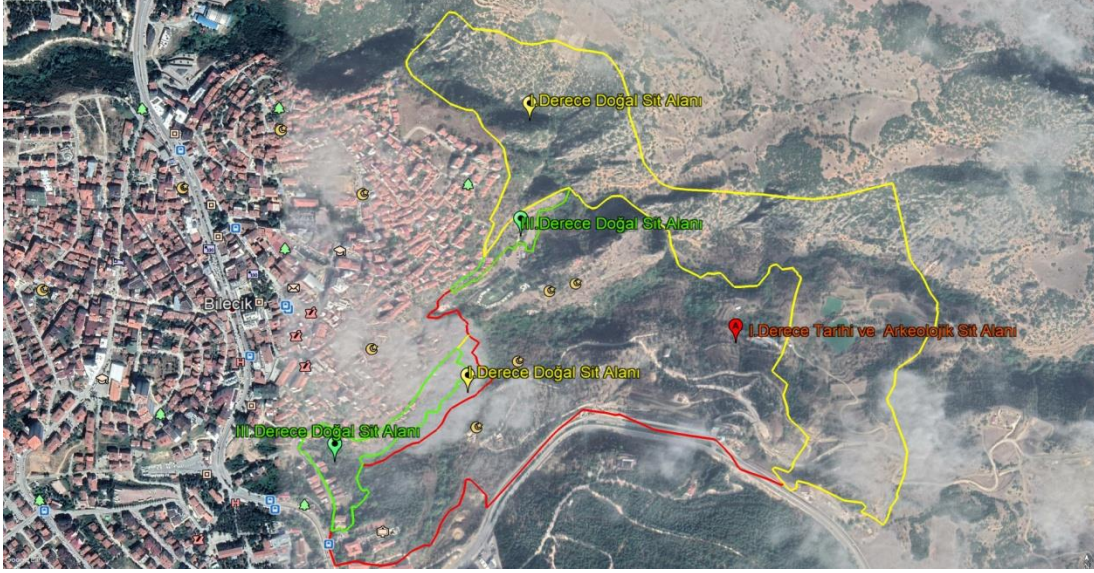
## V. SONUÇ

Geçmişte büyük bir kültür ve ticaret yolu üzerinde yer alan Hamsu Vadisi'nin günümüzde de önemini koruduğu aşikârdır. Vadi'nin kültürel miras bağlamda daha verimli bir şekilde sürdürülebilirliğini sağlamak önemlidir. Ayrıca bu kültür olgusunu her yaş grubuna aşılama için, geçmişin her noktasını her türlü bilgi ve bulguyu doğru biçimde okuyarak değerlendirmek ve geçmiş ile geleceği sentezleyerek aktarmak gereklidir.

Hamsu Vadisi'nde Anadolu Üniversitesi, Sanat Tarihi Bölümü tarafından dar alanda yapılan, 2001-2002 yılındaki kazı çalışmaları ile Bilecik Müzesi Müdürlüğü denetiminde yapılan kazılar neticesinde ortaya çıkarılan lokal alanlar dışındaki alanların da kazılarak açık hava müzesi/arkeopark olarak ziyaretçilere sunulması gerekmektedir. Vadi içerisinde özellikle kervan yolları üzerindeki yollar, cadde-sokaklar, ticarethaneler, kervansaraylar, imarethane gibi yapıların kısmi olarak restorasyon ve konservasyon gibi çalışmalar neticesinde ayağa kaldırılarak hem kültürel mirasın yaşatılması sağlanacak hem de turizm açısından önemli bir güzergâh noktası konumuna getirilecektir. Bu noktada geçmişin en net şekilde anlaşılması, kültürel miras anlamında ortaya çıkarılacak bulguların doğru bir şekilde değerlendirilerek insanlara sunulması gerekmektedir.

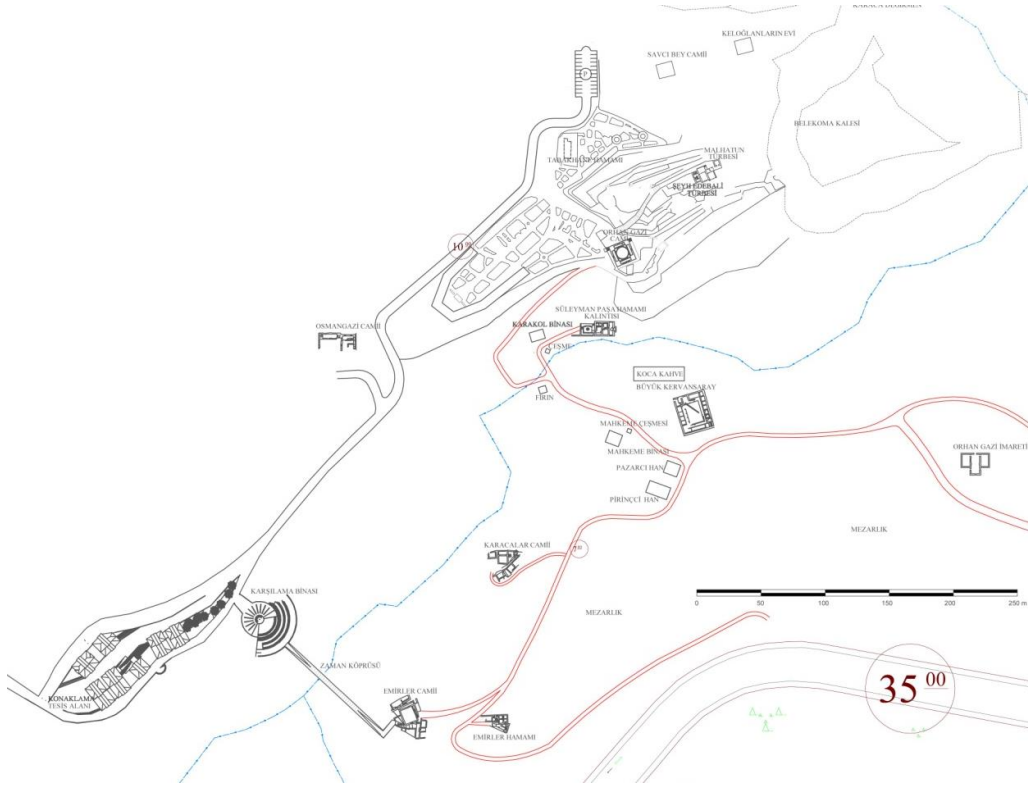
Osmanlı Yerleşim Alanı'na yönelik olarak yüksek lisans tezi kapsamında projelendirilen konaklama tesisleri, karşılama binası ve zaman köprüsü, alanın ruhuna uygun, zaman ve mekân kavramları üzerinde durularak kurgulanmıştır. Bu kurgu ile ziyaretçilerin, geçmiş ve gelecek arasındaki bağı kuvvetlendirmesi hedeflenmiştir. Hem farklı kültürlerin bir arada yaşadığı hem de Osmanlı Devleti'nin kuruluş döneminde düşünce ve inanç merkezinin olduğu bu yerleşim yerinin, yeniden araştırılarak kültürel dokunun ortaya çıkarılması, korunması ve gelecek kuşaklara aktarılması kültür mirası açısından önemli olacaktır. Ayrıca Hamsu Vadisi'nin arkeolojik, kültürel, inançsal ve turistik özellikler gibi mekanizmalarının bir arada değerlendirilmesiyle de Bilecik İli'ne ayrı bir değer katılmış olacaktır. Dolayısıyla alanda ziyaretçiye yönelik yapılacak gerekli tesisler, buraya gelecek yerli ve yabancı ziyaretçilerin, alan ve mekânlarda vakit geçirmekten keyif almalarını, geçmişe farklı bir gözle bakmalarını ve buranın bir parçası olarak kendilerini hissetmelerini sağlayarak aidiyet duygusunu geliştirmiş olacaktır.

İlk defa bu kadar kapsamlı bir projenin hazırlandığı Bilecik Hamsu Vadisi'nde Osmanlı Yerleşim Alanı'nın bir açık hava müzesi olarak düzenlenmesi ve Bilecik ilinin kültür turizmi açısından hak ettiği değeri görmeye başlaması en büyük dileğimizdir.

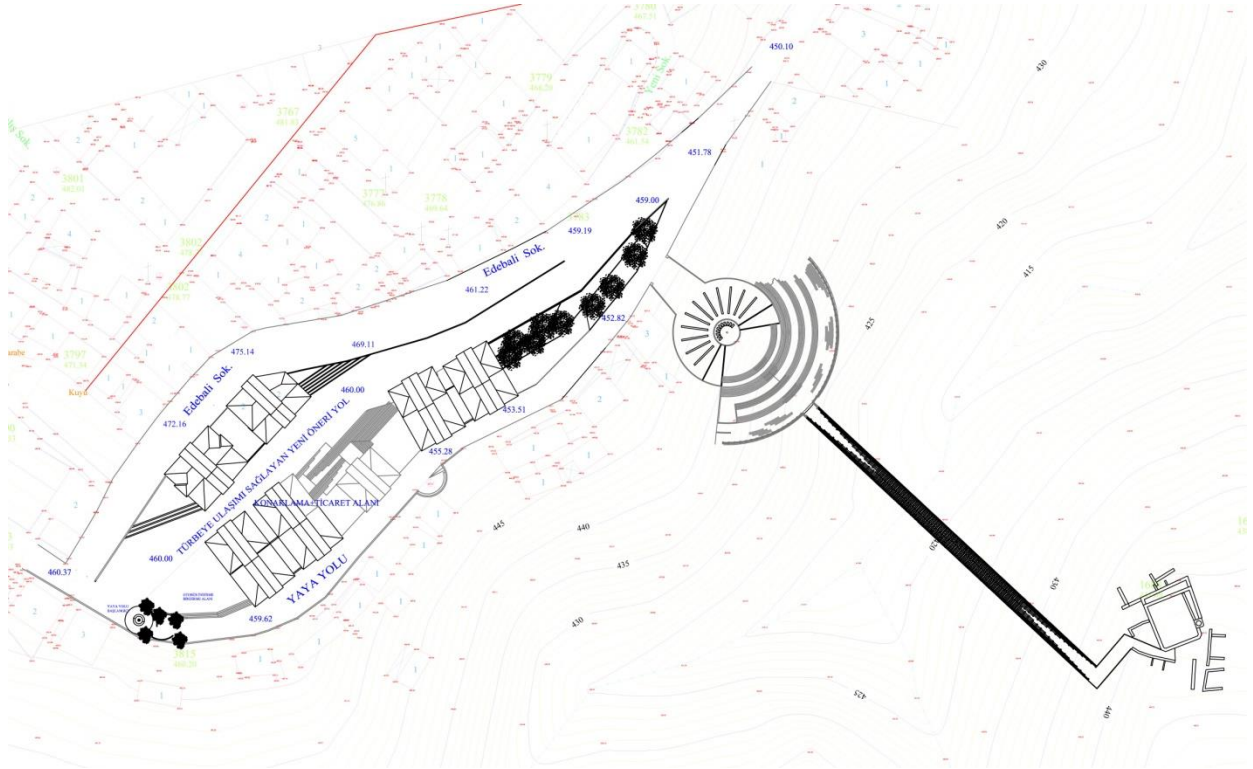


Resim 1. Osmanlı Eski Yerleşim Alanı, sit sınırlarının Google Earth Görüntüsü (düzenlenmiş).

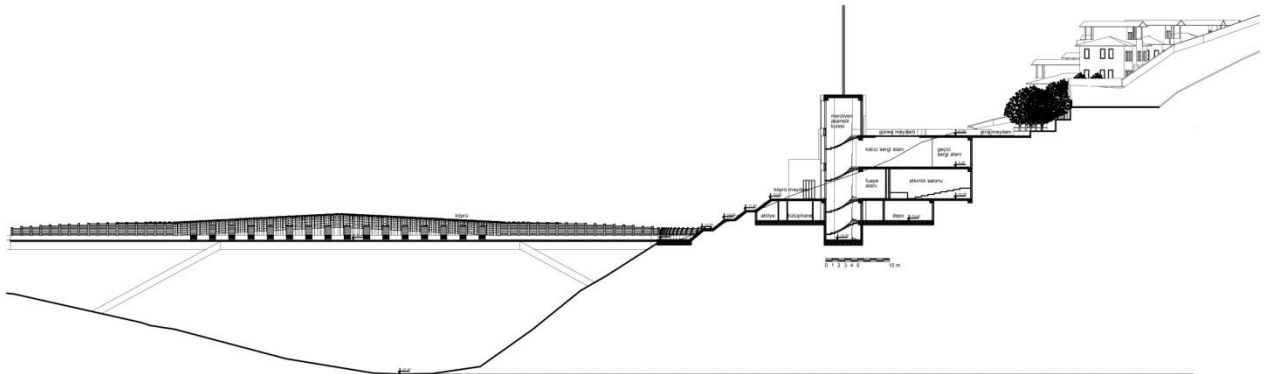
Kaynak: (Google Earth 2020).



Çizim 1. Hamsu Vadisi'ne öneri projelerin işlenmiş olduğu bütüncül vaziyet planı.



Çizim 2. Öneri projelerinin bütüncül vaziyet plan.



Çizim 3. Öneri projelerinin kuzeydoğudan kesit.



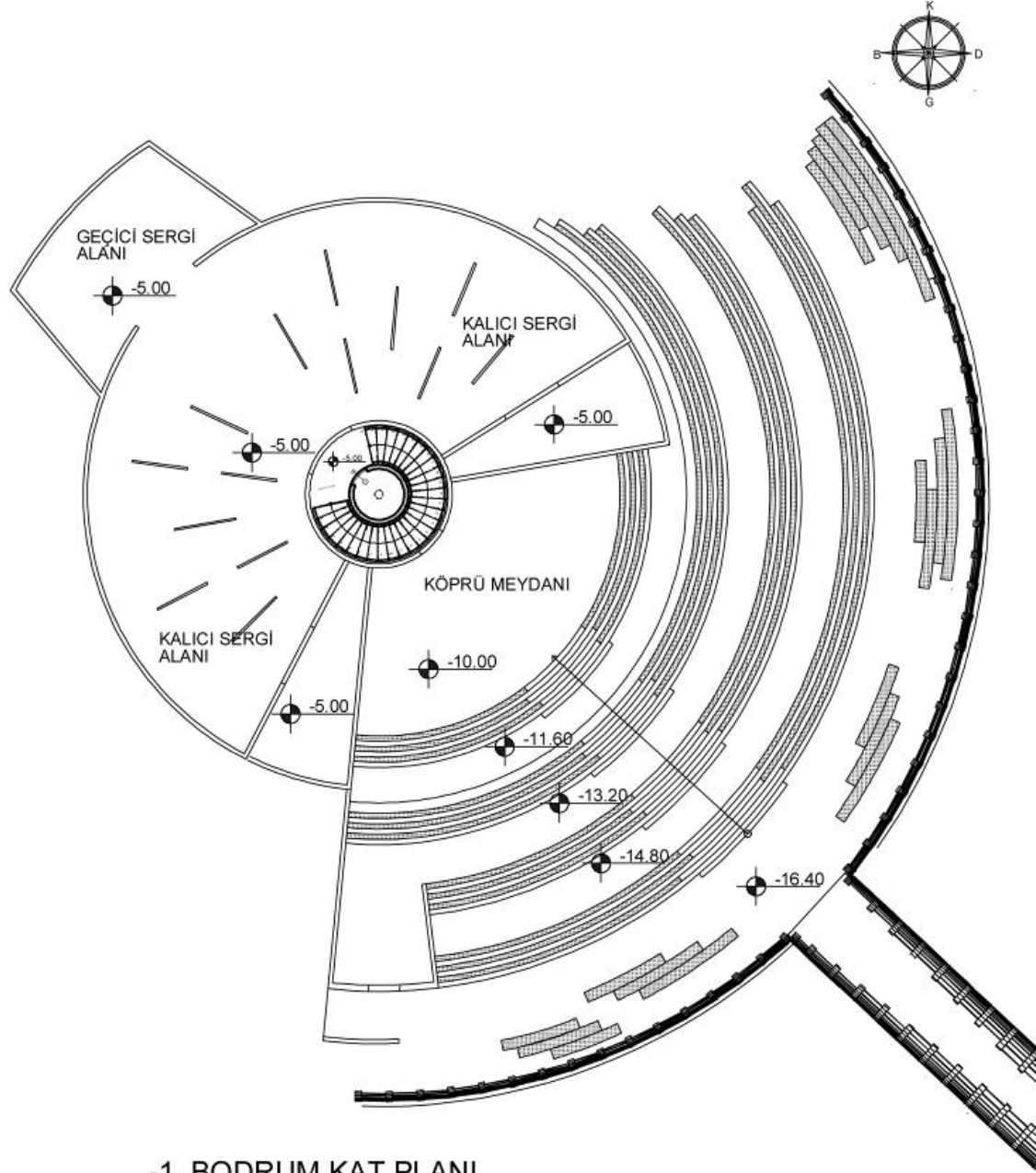


**Resim 2.** 2001-2002 yılları ile 2008-2009 yılları arasında Hamsu Vadisinde yapılan kazı çalışmaları

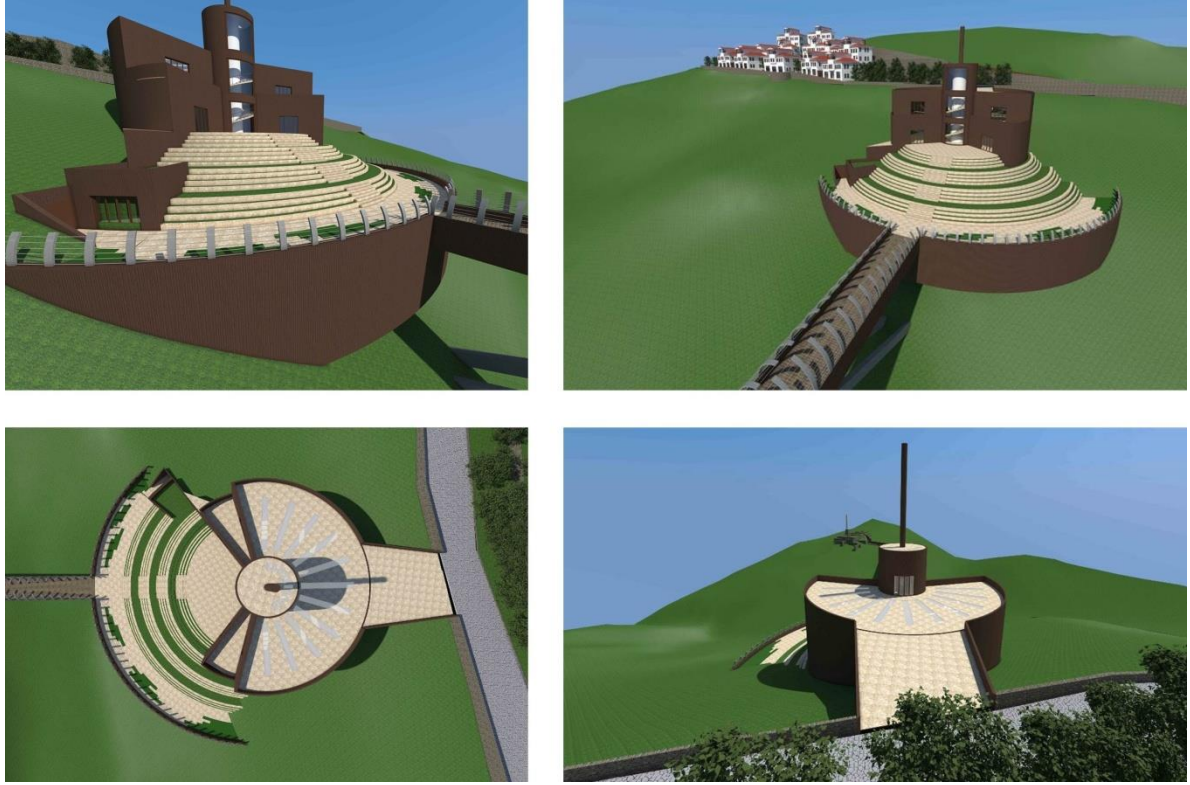
**Kaynak:** Bilecik Müzesi Kazı Arşivi.



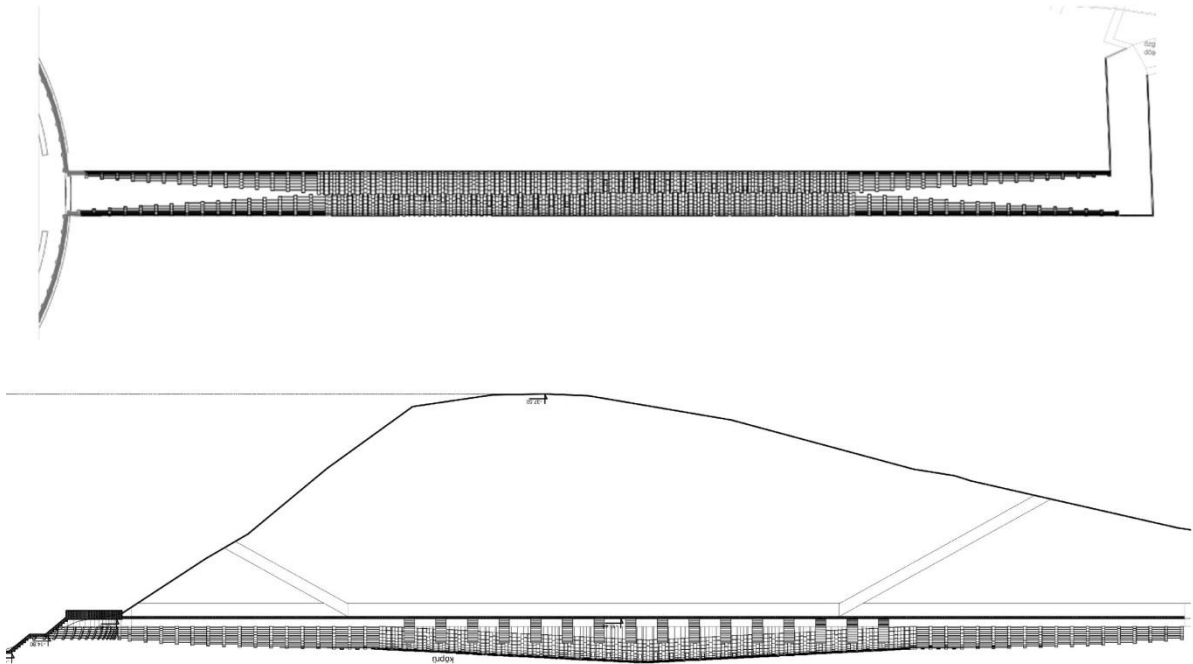
**Resim 3.** Öneri projesinde konaklama ve tesis alanı olarak önerilen yapıların güneyden üç boyutlu genel görünümü.



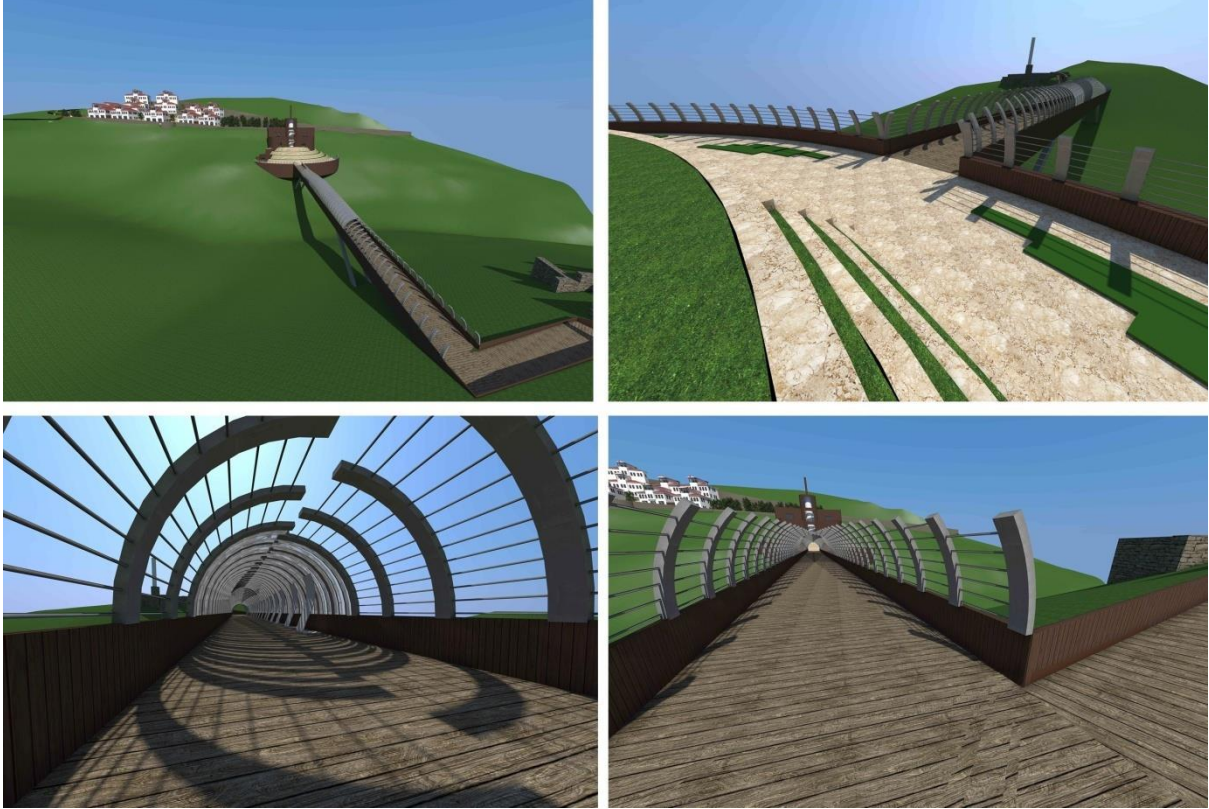
Çizim 4. Karşılama binasının planı.



Resim 4. Karşılama binasının 3 boyutlu görünümü.



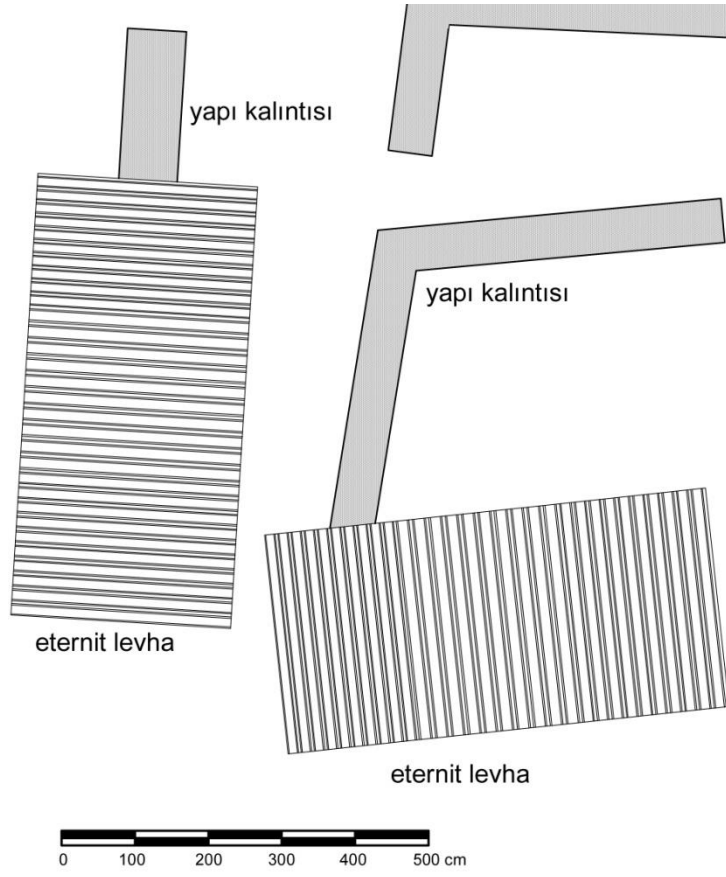
Çizim 5. Köprü plan ve kesiti.



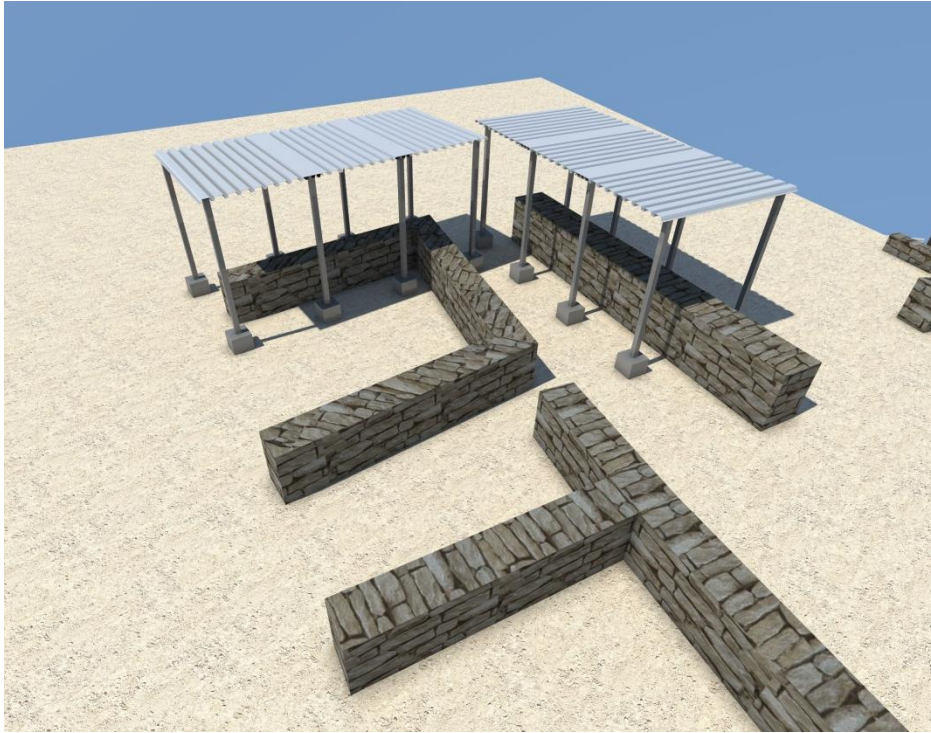
**Resim 5.** Zaman köprüsünün farklı açılardan 3 boyutlu görünümü.



**Resim 6.** Öneri projesinin Osmanlı Eski Yerleşimi üzerindeki konumu.



**Resim 6.** Koruma çatısının görünüşü.



**Çizim 5.** Koruma çatısının üst örtü planı.

## KAYNAKLAR

- Altınsapan, E., & Devenci, A.** (2002)2001 Yılı Bilecik Orhangazi İmareti ve Eski Pazar Mahallesi Çarşı Alanı Kazısı. 24.Kazı Sonuçları Toplantısı 2, 209-215.
- Arıkan, R.** (2019). *1840-1841 Nüfus Defterine Göre Bilecik*. Bilgin, Taner ve Yücel, Mustafa Serhan (Ed.), Babiali Kültür yayıncılığı, 20-21, İstanbul.
- Bilgin, T.** (2015). *Milli Mücadele Döneminde Bilecik*. Bilecik Şeyh Edebali Üniversitesi Yayınları. 15, 8-9, Bilecik.
- Demiryürek, H.** (2005). *Ertuğrul Sancağı*. Bilecik Şeyh Edebali Üniversitesi Yayınları. 12, 5-117, Bilecik.
- Efe, T., Türkteki, M., Sarı, D., & Fidan, E.** (2014). *Bilecik ili 2013 Yılı Yüzey Araştırması*. 32. Araştırma Sonuçları Toplantısı 1, 495-504, Ankara.
- Emecen, F.** (1992). *Bilecik*. İslam Ansiklopedisi. 6, 154.
- Fidan, E.** (2016). Tarih Öncesi Dönemlerde Bilecik, *Uluslararası Osmaneli Sosyal Bilimler Sempozyumu Bildiriler Kitabı*, s. 1620-1630, Bilecik.
- Fidan, E.** (2020). *Fikirtepe Kültürü ve Öncesi: Bilecik Bahçelievler Kurtarma Kazısı'nın İlk Sonuçları*. Arkeoloji ve Sanat, 163, 29-38.
- Özcan, M.** (2003). *Tarih Işığında Yunan Mezalimi*. IQ Yayıncılık, 206, İstanbul.
- Ramsay, W. M.** (1887). *The Cities and Bishoprics of Phrygia*. The Journal of Hellenic Studies, 501.
- Sarı, D.** (2017). *Bilecik ili 2016 Yılı Yüzey Araştırması*. 35. Araştırma Sonuçları Toplantısı 1, 331-346, Bursa.
- Savrum Kortanoğlu, M.** (2012). *Türkiye'de Höyük Yerleşmelerinin Korunması, değerlendirilmesi ve Devamlılığın sağlanması sorunu*. (Yayımlanmamış Doktora Tezi). İstanbul Üniversitesi, Sosyal Bilimler Enstitüsü, İstanbul.
- Sevin, V.** (2013). *Anadolu'nun Tarihi Coğrafyası I*. Türk Tarih Kurumu, 29, Ankara.
- Umar, B.** (1999). *İlkçağda Türkiye Halkı*. İnkılap Kitapevi, 27, İstanbul.