



Grotesk Anlatım: Giuseppe Arcimboldo'nun Resimlerine Genel Bir Bakış

Çiğdem ÖZDEMİR¹

Özet

Grotesk anlatım, 15. yüzyılda mağara duvarlarında görülen insan, bitki, hayvan, obje gibi varlıkların bir araya getirilmesiyle oluşan; çirkinin, gülüncün, korkuncun en abartılı bir biçimde ifade edildiği ironik bir yaklaşımdır. Dönemler boyunca abartı, farklı yorumlarda karşımıza çıkmıştır. Biçimin anlatımı, öznel olduğundan sanatçılar tarafından farklılaştırılmıştır. Sanatçıların ruh halleri ve benimsedikleri üslup onların ifadelerini zenginleştirmiştir. Grotesk anlatımlı sanatçılardan Giuseppe Arcimboldo, portrelerini kendine has üslubuyla ifade eden maniyerist tarzda bir ressamdır. Tarama modelinin kullanıldığı bu çalışmada, sanatçının grotesk anlatımlı portrelerinin daha iyi anlaşılması amacıyla portreleri yorumlandığında, kendi başına anlamsız gibi duran nesnelerin bir bütün içindeki zincirleme bağlantısının, konuya ne denli anlam kattığı tespit edilmiştir. Bu da sanatçının dönemi ve üslubu hakkında bilgi edinmemizde önemli rol oynamaktadır. Giuseppe Arcimboldo'nun grotesk anlatımlı portrelerindeki ironiler, kendine has kompozisyonları ile döneminde ve günümüzde hayranlık uyandırmış ve uyandırmaya devam etmektedir.

Anahtar kelimeler : Grotesk anlatım, Grotesk resim, Giuseppe Arcimboldo.

Grotesque Expression: An Overview of Giuseppe Arcimboldo's Paintings

Abstract

Grotesque expression seen in the cave walls in the 15. century with brought together human beings, animals and objects. It is an ironic approach which is expressed in the most extravagant way of the comical, fear and ugly. During the periods, the exaggeration has appeared in different interpretations. The narrative of the form is subjective and differentiated by artists . Artists ' moods and the style have enriched their expressions. Giuseppe Arcimboldo is an artist in the style of maniyersit, that expresses his portrayal in his own style with a grotesque narrative. The chained link within a whole of objects that seem meaningless when associated with the subject on its own, has been meaningful and enriched by the topic in this scan model research. This also plays an important role in learning about the period and style of him. The irony of Giuseppe Arcimboldo's portrayal of grotesque is that he has been fascinated and aroused by his own compositions in the period and nowadays.

Keywords: Grotesque expression, Grotesque art, Giuseppe Arcimboldo.

¹ Öğretim Görevlisi, Giresun Üniversitesi, cgdm.2806@gmail.com

GİRİŞ

Sanat; duygu, düşünce ve estetik kaygılarla ilgili bir ifade biçimidir. Bu ifade biçimi insanların avcı-toplayıcı olarak yaşadığı dönemden günümüze kadar devam etmiştir (Uysal, 2018: 461). Bir başka deyişle sanat, onu biçimlendiren sanatçıya ve sanatçının yaşadığı döneme göre anlam kazandırır. Edinimler, duygular, bilinçaltı, çevre gibi unsurlar burada etkindir. Grotesk anlatım da bu ifade biçimlerini keskin çizgilerle ele almış ve antik dönemden günümüze değin çeşitli sanatçılar tarafından kullanılmış bir çeşit dışavurumdur.

Grotesk sözcüğünün kökeni ise 1500'lü yıllardaki Roma kentindeki Neron'un evinin harabelerinde yatmaktadır. M.S. 1. y.y.'da yapılan kazılar neticesinde bu harabelerin duvar ve tavanlarındaki fresklerde, insan bedeniyle bitki ve hayvan figürlerinin fantastik betimlemeleri ortaya çıkarılmıştır. İnsan, bitki, hayvan gibi varlıkların bir arada betimlenmesini dönemin tarih yazarları, ahlak dışı ve tiksindirici bulmuşlardır (Ahmadi, 2017: 22). Tuhaf figürlerin, hayali yaratıkların, bitkilerin, sfenkslerin betimlenmesinde kullanılan bu terim aynı zamanda çirkinliğin abartılıp aşırı olanı estetik bir kategoride sunma biçimidir (Keser, 2009: 150).

Grotesk anlatım; aşırılıklar, ürkütücü durumlar, mizahi duygular, hicivler, çirkinlikler, şaşkınlıklar gibi birçok duygu bileşekleridir. Bunların her biri aslında insani duygular olup yaşanan dönem, kültür gibi dış etkenlerden dolayı bastırılan duyguların, bilinçaltının fütursuzca dışavurumudur. Dolayısıyla grotesk anlatım bir nevi insanın içine ayna tutar. Sözde ve eylemde gerçekleştirilemeyenleri sanatsal olarak yansıtır. Karmaşık ve kontrolsüzdür. Hayallerden, kabuslardan ve iç dünyadan beslendiği için de sürrealizme ve dışavurumculuğa benzetilebilir. Ancak grotesk anlatımı diğer anlatımlardan keskin bir çizgi ile farklılaştıran, anormalliğin abartılması durumudur.

Grotesk, süslemeci sanat yapıtında olup, klasik sanata ve hikayeci anlatıma karşıdır (Gözübüyük, 2013: 27). Dolayısıyla nesne önemlidir. Bütün içinde tek başına anlamsız görünen nesne, bütün içinde zenginleşir. Grotesk anlatımın kuralları yoktur. Yansıtmak istediği kuralsızlık ve anormal olandır. Her insanın içinde iyi ve kötü vardır ilkesinden yola çıkarak karanlıkta kalmış olana vurgu yapar. İblisler, kötü ruhlar, canavarlar bu karanlıkta kalmış yanların ifade bulmuş halleridir.

Grotesk dışavurum, belli bir dönemin yansıması değildir. Antik dönemden özellikle Ortaçağ'dan günümüze kadar farklı yüzyıllarda çeşitli sanatçılar tarafından ele alınmış ve yansıtılmıştır. Leonardo da Vinci, Hieronymus Bosch, Francisco de Goya, Mehmet Siyah Kalem, Picasso, Salvador Dali, Giuseppe Arcimboldo grotesk dışavurumda önemli isimlerdendir. Örneğin; Leonardo da Vinci, grotesk anlatım olarak karikatür tarzı portreleriyle dikkat çekmiştir.

Leonardo da Vinci'nin portrelerinde acındırma, mizah duyguları sıkça kullanılmıştır. Ancak bunlardan tiksindirme duygusunun daha baskın olduğunu görmekteyiz (Keser, 2009: 151).



Resim 1. Leonardo da Vinci, Çingenerin Kandırdığı Adam, 1493

15. yüzyılda Batı Avrupa'ya kadar ulaşan çingenerin falcılık ve yankesicilikle anılmaya başlamasından sonra 1493'te çıkarılan bir yasa ile Milano'dan ayrılmaları gerekir. Leonardo Da Vinci'nin Resim 1.'deki çalışmasını o sıralarda yaptığı düşünülmektedir (Yüzcüller, 2015: 52). Ayrıca içindeki kötü ruhların yüzlere yansması, sanatçı tarafından başarılı bir şekilde aksettirilmiştir.

Ortaçağ korkularını, Hristiyanlığın baskılarını grotesk bir dille, resimlerindeki tuhaf insanlar ve canavarlar anlatan bir diğer önemli sanatçı Bosch'tur (Keser, 2009: 151). Bosch'un eserleri genellikle aynı sahne içinde birçok imgeden oluşan çirkinlikleri, zalimlikleri barındıran cinstendir.



Resim 2. Hieronymus Bosch, Ağaç Adam, 1500

Sanatçı Resim 2.'deki çalışmasında cennetteki Hayat Ağacı'nı cehennemdeki karşılığı olarak anlatmış, köklerle desteklenen gövdeyi boş bir yumurtaya benzeterek buradaki yüzü kendi yüzü olarak resmetmiştir (Farthing, 2014: 189).

Goya, genellikle resimlerini yaşama eleştiri göndermek adına ürkütücü nitelikte yapmıştır (Keser, 2009: 151). Özellikle baskı resimlerinde grotesk tavır ağır basmaktadır.



Resim 3. Francisco de Goya, Üfleyiciler, 1799

Goya, hayvani idlerin, iştahların rezilce insana benzemeyen bir şekilde anlattığı Resim 3.'teki çalışmasında, insanların iyileştirilebilmesi ve aklın gücüne duyduğu inancının kalmadığını göstermektedir (Fleming & Honour, 2016: 644).

15. yüzyılda yaşadığı varsayılan bir diğer grotesk anlatımcı sanatçı da Mehmet Siyah Kalem'dir. Resimlerindeki, insan, hayvan, demon tasvirlerinin illüzyonist bir anlatımı söz konusudur. Geleneksel bakışın ötesindeki animist yaklaşım, ruh anlamına gelen hayvan, bitki, ağaç, taş, toprak gibi bütün doğa canlılarının ruhu olduğunu varsayan felsefi bir yaklaşımdır (Deveci, 2018: 1059).

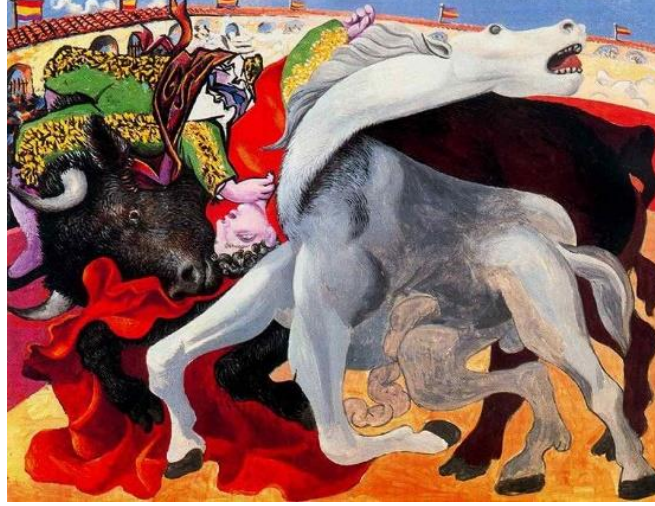


Resim 4. Mehmet Siyah Kalem, Dans Eden Şamanlar

Siyah Kalem'in Resim 4.'teki çalışmasında Deveci (2018), figürlerde görünen ön yapının aynı zamanda görünmeyeni de kavratma çabasında olduğunu ve figürlerde birden çok odak noktasının bulunduğunu vurgulamıştır.

20. yüzyıla gelindiğinde ise grotesk anlatımın daha çok toplumu etkileyen siyasi, ekonomik, psikolojik durumlar üzerinde baskın olduğu görünmektedir. Bu yüzyıl da grotesk anlatım, dada ve sürrealizmin kalbi olarak bilinmektedir. 20. yüzyılın en iyi grotesk anlatımları; Picasso'nun Boğa Güreşi, Dalı'nın Sonbahar Yamyamlığı, örnek olarak verilebilir (The Guardian, 2014).

Pablo Picasso, 20. yüzyılın en önemli sanatçılarından biri olup, kübizm sanat akımının öncüsü olarak bilinmesine rağmen bazı çalışmaları grotesk anlatımlı olarak bilinmektedir.



Resim 5. Pablo Picasso, Boğa güreşi, 1933

Picasso Resim 5.'teki çalışmasında matadorun, atın ve boğanın ölüm anlarını hareket ve renk baskınlığı ile vurgulamıştır. Özellikle gri atın ölümünü bağırsaklarının parçalanması ve koyu griye dönüşümü ile anlatmıştır.

Sürrealizm sanat akımının öncüsü olan Salvador Dalı, bilinçaltındaki tuhaf imgelerin dışavurumuyla ünlenmiştir. Grotesk anlatımlı çalışmaları da bu dışavurumlardan bazılarıdır.



Resim 6. Salvador Dalı, Sonbahar Yamyamlığı, 1936

Resim 6.'da, savaş sonrasının buhranlığı anlatılmaktadır. İnsanların hayatta kalmak için yamyamlığa zorlandığı, masa üzerindeki kadın ve erkek figürünün

birbirlerini çatal ve kaşık ile yemeleri sahnesi grotesk tarzla anlatılmıştır. Renkler de resmin isminden anlaşılacağı üzere sonbahar tonlarında kullanılmıştır.

Farklı sanatçılar tarafından ele alınan grotesk anlatım, sanatçıların iç dünyalarındaki, düşlerindeki, korku ve endişelerindeki dışavurumu bir gizemli bahçe içinde bizlere aktarması bakımından önemlidir. Bu gizemli bahçe, öte dünya, insan dışındaki ruhani varlıklar bakımından zengin görseller sunmaktadır. Savaşlar, olumsuzluklar, gerçek hayat korkuları, endişeleri günümüze kadar grotesk anlatımı sürdürmüştür. Grotesk anlatımı diğer dışavurumcu anlatımlardan ayıran; kötülüklerin, ruhani varlıkların, gülünç ve şaşkın ifadelerin, isyanların olabildiğince abartılıp çirkin bir biçimde estetik ve süslemeci üslupta yansıtılmasıdır.

Giuseppe Arcimboldo'nun Grotesk Anlatımlı Resimleri

Giuseppe Arcimboldo, 1527-1593 yılları arası Milano'da doğmuş ve ölmüştür. Meslek yaşamına Milano'da, dini konulu resimlerle babasına çıraklık yaparak başlamıştır. Prag'taki imparatorluk sarayına fantastik resimleri sayesinde atanmış aynı zamanda burada saray dekoratörü, kostüm ve sahne tasarımcısı, imparatorun sanat temsilcisi, resim inceleme yazarı olarak da görev yapmıştır. Meyveler, çiçekler, hayvanlar, günlük kullanım eşyalarını kullanarak yeni bir portrecilik anlayışı oluşturmuştur. Oluşturduğu üslup saçma ve sıra dışı olarak kabul edilse de popülerite kazanmıştır (Kaya, 2015: 180).

Yapıtları biraz aptalca olarak nitelenmesine karşın sürrealistler, onu görsel oyunları seven bir sanatçı olarak değerlendirmiş ve bunun sonrasında ünlenmiştir (Beykan, 1997: 18).

Arcimboldo, aynı zamanda, meyve, sebze, hayvan, kitap ve diğer nesnelere grotesk kompozisyonlarla insan portrelerine benzer düzenlemiş maniyerist bir sanatçıdır (Britannica, 2014). Profil ve büst olarak tasarladığı dört mevsim ya da dört unsur resimlerini ise farklı açılardan örneğin yan yana ve karşı karşıya getirdiğinde, aralarındaki etkileşim ve imgelerin birbirlerine bakması bizleri şaşırtmaktadır. Bunlara resimler arasındaki diyalog diyebiliriz (Haydaroglu, 2014: 74).

Eserlerinde grotesk anlatımla nesnelere bütünleştirilerek mizahi duygular sunmuştur. Nesnelere tek başına nesne olma özelliğini korurken bütünleştirilip portre kıvamına geldiğinde başka anlamlar yüklenmiştir. Etkileşim ve diyalog halindeki bu eserlerle sanatçı adeta bir yapboz havası estirerek her bir nesnenin bütün içindeki yerinin önemini vurgulamıştır.



Resim 7. Giuseppe Arcimboldo, Vertumnus Olarak İmparator Rudolf II, 1591

Detayların gerçekçi bir tarzda anlatıldığı Resim 7.'deki çalışmada bütün tamamıyla gerçek dışıdır. Çiçekler, bitkiler, meyveler, sebzeler kullanılarak İmparator II. Rudolf'un portresi, Romalı bitki ve dönüşüm tanrısı Vertumnus olarak tasvir edilmiştir. Resim algı üzerine görsel bir mizah çerçevesinde sunulmuş bir oyundur (Kaya, 2015: 181).



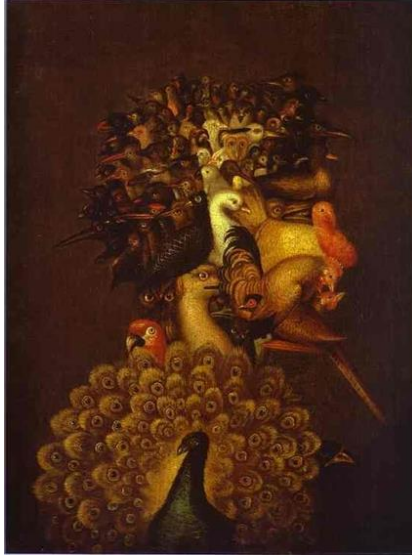
Resim 8. Giuseppe Arcimboldo, Kütüphaneci, 1566

Perdenin kenarından görünen ve kitap yığından oluşan insan görünümündeki bu yaratık, Arcimboldo'nun hayal gücündeki en sıra dışı kümelenmeyi anlatmıştır. Arcimboldo, Resim 8. çalışması ile algımızın çoğu, biçim ve yüzeydeki insan formunu arama yatkinlığına olan avantajını kullanır demek istemiştir (Kaya, 2015: 181).



Resim 9. Giuseppe Arcimboldo, Toprak, 1570

Resim 9.'da Arcimboldo, boynuzları olan hayvanları alnın etrafına yerleştirerek kral imajını oluşturmuş ve bir kral tacı yaratmıştır. İnsan bedenindeki organlara göre güçlü hayvanları yerleştirerek alegorik bir anlatım yapmıştır.



Resim 10. Giuseppe Arcimboldo, Hava, 1566

Arcimboldo'nun Resim 10. çalışmasına "Hava" ismini vermesi, insan büstüne kanatlı hayvanları yerleştirmesinden kaynaklanmıştır. Baş kısmına, kümelenmiş kuşları yerleştirerek saç tasviri oluşturmuş yine kanatlı hayvanların çağrıştırdığı anlamlarla da alegorik tasvirler yaratmıştır.



Resim 11. Giuseppe Arcimboldo, Ateş, 1566

Arcimboldo Resim 11. çalışmasında, profilden portreyi tamamen ateşe ait elemanlardan oluşturmuştur. Savaşa ait kavramları bedende kullandığı top ve tüfekten anlamaktayız. Aynı zamanda boyunda kullandığı değerli mücevher kolye de kraliyeti simgelemektedir.



Resim 12. Giuseppe Arcimboldo, Su, 1566

Sanatçı Resim 12. çalışmasına "Su" ismini vererek suda yaşayan canlıları insan portresinde kümeleyerek alegorik bir anlatıma başvurmuş, gözün bütünü algılayabilme adına da profilden tasvir edilen portrede girinti çıkıntılara önem vermiştir.



Resim 13. Giuseppe Arcimboldo, İlkbahar, 1573

Arcimboldo, Resim 13.'te genç bir kadını tasvir ederek, genç ve kadın oluşunu ilkbahar ile bütünleştirmiş hatta kadının yanağını gül ile resmederek gençliğine vurgu yapmıştır. Dolayısıyla ilkbahara ait bitki ve çiçekleri bu eserde görebiliriz.



Resim 14. Giuseppe Arcimboldo, Yaz, 1573

Yaz meyve ve sebzelerini resmettiği Resim 14.'te yazın unsurlardan, başak sapları ve dokuları giyside dikkat çekmektedir. Yazın sıcak renkleri yine sebze ve meyvelerde vurgulanmıştır. Bu resmin bir diğer özelliği de sanatçı ismini ve resmini yaptığı tarihi, yaka ve omuzda göstererek kimlik doğrulama yoluna gitmiştir.



Resim 15. Giuseppe Arcimboldo, Sonbahar, 1573

Arcimboldo'nun, Resim 15.'teki sonbahar çalışmasındaki portresinde yüz, ilkbahar ve yazdaki gibi tebessüm içinde değildir. Daha ciddi bir tavır sergilemektedir. Sonbahara ait meyve ve sebzelerin oluşturduğu yüz, boyun kısmındaki fıçı ile tamamlanmış, fıçının da kışa hazırlık meyve ve sebzelerin depolandığına işaret eden bir sembol olduğu düşünülebilir.



Resim 16. Giuseppe Arcimboldo, Kış, 1573

SONUÇ

Tarama modelinin ele alındığı bu makalede; Grotesk anlatım, tarihsel süreç içindeki örnekleri ve grotesk anlatımı benimseyen sanatçılardan Giuseppe Arcimboldo araştırılmaya çalışılmıştır.

Resim sanatında antik dönemlerden günümüze kadar çok çeşitli anlatım yöntemleri benimsenmiştir. Bu anlatım yöntemleri tarihler boyunca ya bir önceki anlatıma tepki ya da o anlatımın devamı olarak süregelmiştir. Grotesk anlatım ise normal olana tepki olarak insanların karanlık yanlarına vurgu yapmak için oluşmuş absürt bir anlatım biçimidir. 15. yüzyılda ortaya çıkan grotesk anlatım bir abartı sanatıdır. Çirkinliğin, gülünçlüğü,

korkuların en abartılısı olarak ifade edilebilir. Bu abartılar yan yana düşünemediğimiz nesnelere, öğelerin birleştirilip ironik bir biçimde aktarılmasına olanak sağlar.

Resim sanatında bir sanatçı birden çok akıma bağlı olabilir. Antik dönemlerden günümüze 21. yüzyıl sanat akımlarına kadar sanatçılar en çok eser verdikleri ya da en çok ilgi uyandırıcı yapıtlar ürettikleri akımlarla anılmaktadır. 16. yüzyıl sanatçılarından Giuseppe Arcimboldo'nun maniyerist bir ressam olarak bilinmesine karşın resimlerinin aynı zamanda grotesk anlatımlı olduğu pek bilinmemektedir. Resimlerindeki süslemeci yapının arkasındaki anlam, grotesk ifadeden beslenir. Grotesk anlatımı farklı bir boyutta ele alan sanatçının eserlerindeki ironinin önemi yadsınamaz bir gerçektir. Gerek dönemde gerekse günümüz sanat çevrelerinde eserleri büyük hayranlık uyandırmıştır. Literatürde, Giuseppe Arcimboldo'nun grotesk anlatımlı eserlerinin yeterince yer almayışının literatüre katkı sağlayacağı düşünüülerek bu araştırma ele alınmıştır.

KAYNAKÇA

Ahmadi, A. (2017). *Kabus resimleri*. Yayınlanmış Yüksek Lisans Tezi. Hacettepe Üniversitesi Güzel Sanatlar Enstitüsü, Ankara.

Beykan, M. (Edt.) (1997). *Sanat kitabı*. İstanbul: Yem.

BRITANNICA. (2014). Giuseppe Arcimboldo adresinden erişildi. <https://www.britannica.com/biography/Giuseppe-Arcimboldo> (Erişim Tarihi: 18.11.2018)

Deveci, E. (2018). *Beden ve bozum: Mehmet Siyah Kalem'in fügürleri*. *İdil Sanat ve Dil Dergisi*, 49 (7), 1057-1061.

Farthing, S. (Edt.) (2014). *Sanatın tüm öyküsü*. Çin: Hayalperest.

Fleming, J. & Honour, H. (2016). *Dünya sanat tarihi*. İstanbul: Alfa.

Gözübüyük, A. (2013). *Toplumsal dönüşümden grotesk imgeler*. *Yayınlanmış Sanatta Yeterlilik Sanat Çalışması Raporu*. Hacettepe Üniversitesi Güzel Sanatlar Enstitüsü, Ankara.

Uysal, H. (2018). *The Skill Approach in Education: From Theory to Practice*. F. Güneş & Y. Söylemez (Ed.), *Visual Perception Skills in Art Education* (s. 461-476). UK: Cambridge Scholars Publishing.

Haydaroglu, M. (Ed.). *Arcimboldo*. İstanbul: Yapı Kredi Yayınları.

Kaya, O. (Edt.) (2015). *Sanat*. İstanbul: NTV Yayınları.

Keser, N. (2009). *Sanat sözlüğü*. Ankara: Ütopya.

Yüzgüller, S. (Edt.) (2015). *Sanatın büyük ustaları, Leonardo da Vinci*. İstanbul: Hayalperest.

THE GUARDIAN. (2014). *Shock horror: why art's so obsessed with the grotesque*. <https://www.theguardian.com/artanddesign/jonathanjonesblog/2014/nov/17/shock-horror-grotesque-art-jonathan-payne> adresinden erişildi. (Erişim Tarihi: 18.11.2018).