

*Atıf - Citation: Akbaş, N. 2022, "Ağrı Dağı'nın Kuzey Eteklerinde Erken Demir Çağı Mezar Tipolojisi-Sosyal Tabakalaşma Üzerine Bir Değerlendirme", Amisos, 1, Orta Aras Havzası Özel Sayısı, 9-27.*

## AMİSOS / AMISOS

Cilt/ Volume 1, Sayı/ Issue: Özel Sayı/ The Special Issue  
(Orta Aras Havzası/ The Middle Aras Basin), ss./ pp. 9-27  
ISSN: 2587-2222 / e-ISSN: 2587-2230  
DOI: 10.48122/amisos.1048711



Özgün Makale / Original Article

Geliş Tarihi/ Received: 31. 12. 2021  
Kabul Tarihi/ Accepted: 23. 02. 2022

### AĞRI DAĞI'NIN KUZEY ETEKLERİNDE ERKEN DEMİR ÇAĞI MEZAR TİPOLOJİSİ-SOSYAL TABAKALAŞMA ÜZERİNE BİR DEĞERLENDİRME

#### EARLY IRON AGE TOMB TYPOLOGY ON THE NORTH SKILS OF AĞRI MOUNTAIN-AN ASSESSMENT ON SOCIAL STRATIFICATION

Nazlı AKBAŞ\*

#### Öz

Aras Havzası içerisinde yer alan Iğdır Ovası; yüksekliği ortalama 2000 metre olan bölge içinde, 780 metrelik en alçak rakım değerine sahiptir. Ayrıca volkanik Ağrı Dağı sayesinde mineral açıdan zengin toprağı ile Aras gibi büyük bir nehrin sağladığı su kaynağı, yerleşim için en uygun koşulları sağlamaktadır. Bölge aynı zamanda tarihi İpek yolu güzergahında yer alır ve bu sayede sahip olduğu zenginlik ticaretle beraber katlanarak devam eder.

Yapılan araştırmalar göstermiştir ki; bölgede yerleşim sayılarının ve nüfusun arttığı en erken dönem Erken Demir Çağı'dır. Bu dönemde Doğu Anadolu Bölgesi'nde çeşitli kültürel öğeler, dinsel ve ekonomik zenginlikle beraber sosyal tabakalaşmayla da karşılaşmaktayız. Bölgenin neredeyse karakteristik olan kurgan mezar geleneğinin dışında farklı kültürel öğeleri de barındıran nekropolisler ortaya çıkmaya başlamaktadır. Şimdiye kadar yapılan araştırmalar arasında Van Bölgesi'nde Ernis, Dilkaya, Karagündüz, Yoncatepe, Çatak; Erzurum ve çevresinde Pulur Höyük, Güzelova; Muş ve çevresinde Belliahr, Civikan, Aşağı Marnuk, Alyar, Göztepe, Abo Höyük, Sarıpınar gibi yerleşimlerden bu süreci takip edebilmekteyiz. Bununla birlikte Aras Havzası'nın en önemli ovası olan Iğdır Ovası üzerine yetersiz çalışma vardır. Bu kapsamda ekip üyesi olduğum Ağrı ve Iğdır İlleri Arkeolojik Yüzey Araştırması gerçekleştirilmiş ve araştırma sonucunda Erken Demir Çağı alanları ve nekropollerini tespit edilmiştir. Bu sonuçlar bölgenin yerleşim açısından Doğu Anadolu'nun diğer bölgeleri kadar büyük bir öneme sahip olduğunu göstermiştir.

\* Dr. Arş. Gör. Gaziantep Üniversitesi, Sosyal Bilimler Enstitüsü, Gaziantep/Türkiye. E-posta: [nazakbas@gmail.com](mailto:nazakbas@gmail.com) ORCID ID: <https://orcid.org/0000-0001-9765-9474>

Bölgede çalışmaya katkıda bulunan Ağrı ve Iğdır İlleri Arkeolojik Yüzey Araştırması kazı başkanı Dr. Öğr. Üyesi Ayhan YARDİMCİEL'e ve ekibine ayrıca oda mezarın çizimi için arkeolog Muzaffer Durdu'ya içten teşekkürlerimi sunarım.

Söz konusu bu nekropoller Yukarı Çarıkçı, Aşağı Çarıkçı, Küllük, Koruküstü ve Karakoyunlu olmak üzere beş merkezden oluşmaktadır. Bu gibi yerleşim alanlarından tespit ettiğimiz nekropollerin kapladığı alanlar, konumları ve mezar tipleri bölgede Erken Demir Çağı'ndan beri çeşitli ölü gömme geleneklerinin varlığına işaret ederken aynı zamanda ilgili topluma içinde sosyal statü farklılıklarının da var olduğunu ortaya koymaktadır.

**Anahtar Kelimeler:** Sosyal Tabaka, Nekropolis, Ölü Gömme Geleneği, Iğdır, Erken Demir Çağı

### Abstract

Iğdır Plain, located in the Aras Basin; It has the lowest altitude value of 780 meters in the region with an average altitude of 2000 meters. In addition, thanks to the volcanic Mount Ararat, the mineral-rich soil and the water source provided by a large river such as Aras provide the most suitable conditions for settlement. The region is also located on the historical Silk Road route, and thus its wealth continues exponentially with trade.

Studies have shown that; The earliest period in which the number of settlements and population increased in the region is the Early Iron Age. In this period, we encounter social stratification along with various cultural elements, religious and economic wealth in the Eastern Anatolia Region. Necropolises, which contain different cultural elements apart from the kurgan burial tradition, which is almost characteristic of the region, are beginning to emerge. Among the studies carried out so far are Ernis, Dilkaya, Karagündüz, Yoncatepe, Çatak in the Van Region; Erzurum and its surrounding Pulur Höyük, Güzelova; We can follow this process from settlements such as Belliahır, Civikan, Aşağı Marnuk, Alyar, Göztepe, Abo Höyük, Sarıpınar in and around Muş. However, there are insufficient studies on the Iğdır Plain, which is the most important plain of the Aras Basin. In this context, the Archaeological Survey of the Provinces of Ağrı and Iğdır, of which I am a team member, was carried out and as a result of the research, Early Iron Age areas and necropolises were determined. These results showed that the region is as important as the other regions of Eastern Anatolia in terms of settlement.

These necropolises consist of five centers, namely Yukarı Çarıkçı, Aşağı Çarıkçı, Küllük, Koruküstü and Karakoyunlu. The areas covered by the necropolises we identified from such settlements, their locations and grave types indicate the existence of various burial traditions in the region since the Early Iron Age, while at the same time revealing the existence of social status differences within the relevant society.

**Keywords:** Social Stratification, Necropolis, Burial Tradition, Iğdır, Early Iron Age

### Giriş

Ölü gömme geleneklerinin ilk ne zaman, nasıl ve nerede ortaya çıktığını tam olarak bilmiyoruz. Fakat en eski arkeolojik verilere dayanarak Neanderthal atalarımızın ölümlerini gömdüklerini söyleyebiliriz. Birçok Neandertal kalıntısı hocker (büzülmüş) pozisyonda ele geçmiştir.<sup>1</sup> Bu da Neandertaller'in ölümlerini belli bir pozisyona getirmek için özel bir çaba harcadıklarını gösterir. Fakat bu özel çabanın bireysel acıdan mı kaynaklandığı yoksa bir tören eşliğinde güçlü geleneksel bir yapıyla mı ilişkili olduğunu söylemek olası görünmüyor. Buna karşın İsrail'deki Skhull Mağarası'nda ele geçen Homo sapiensler'e ait 100.000 yıllık mezarlar ölü gömme geleneğinin tartışmasız en eski kalıntıları olarak kabul edilir. İskeletler hoker pozisyona getirilmelerinin dışında mezarların stratigrafik konumu ve onlarla ilişkili olduğu anlaşılmış çeşitli mekânlara yakınlığı, bireylerin kişisel ölü hediyeleriyle birlikte gömülmüş olmaları bize planlı bir törenin yapıldığını göstermektedir.<sup>2</sup> Ölünün hediyelerle birlikte gömülmesi bu dönemden başlayıp Neolitik dönemle devam ederek baskınlığını tek tanrılı dinlere kadar korumuştur. Paleolitik dönemde mağaralarda yaşayan insanlar, Neolitik

<sup>1</sup> Jordan 2001; Papagianni-Morse 2013.

<sup>2</sup> Pettitt 2010.

dönemle birlikte yerleşim yerleri, köyler inşa ederek ölümlerini bu yerleşim yerlerinde inşa ettikleri evlerinin içine taban ve sekilerin altına gömmeye başlamışlardır.<sup>3</sup>

Neolitik dönemde evcilleştirmeye dayalı besin üretimi birçok yerde var olan konumunu korurken, bazı yerleşimler coğrafik özellikleri ve ticari avantajlarından dolayı hızlı bir dönüşüm geçirerek kent, devlet ve imparatorluk gelişimi izleyen bir sürece girilmiştir. Neolitik dönemin sonlarına doğru gelişen ticaret ve ekonomi, yerleşimleri kent toplumlarına doğru evirmiştir. Kentler yalnızca nüfusun kalabalıklaşmasıyla oluşmamaktadır. Kent demek aynı zamanda yeni bir yönetim biçiminin ortaya çıkması demektir.<sup>4</sup> Toplumsal olan ölüm ritüellerin de bu durumdan etkilenmemiş olması mümkün değildir. Kent sadece yaşayanların değil aynı zamanda ölümlerin de yaşam alanlarının düzenlendiği bir yer olmuştur. Gerçekten de kentin ortaya çıkmasıyla birlikte ölü gömme geleneklerinde köklü bir değişiklik gözlemlenmeye başlanır. İnsanoğlu inançsal algısında yaşam ile ölümden sonraki yaşam arasında her daim ilişki kurmuş olduğundan kentlerle birlikte politikleşen ölü gömme geleneklerini benimsemiştir. Kent yerleşimlerinde ölümlerin Nekropolis adı verilen bu alanlara gömülüyor olması, kentin sosyo-ekonomik yapısını en iyi yansıtan göstergelerinden biridir. Ölen bireyler gömülmeden önceki törenlerde ve/veya gömülme esnasında ve sonrasında yaşamındaki cinsiyet, yaş, meslek, statü, güç, zenginlik gibi birtakım kimliklerini mezarlara yansıtan geleneklere sahiptir. Bu açıdan bakıldığında eskiçağ toplumlarını değerlendirirken mezarlar göz ardı edilemez.

### **Bölge Coğrafyası**

Kafkasya, İran, Mezopotamya ve Orta Anadolu ile doğal olarak komşu olan Doğu Anadolu Bölgesi uygarlıkların gelişip yükselmesinde kuşkusuz büyük önem taşımaktadır. Bölgenin doğu-batı yönünde uzanan sıradağları her ne kadar bölgeyi coğrafik açıdan ulaşılması zor kılsa da iki ana damardan oluşan yollar ve bu yolları kesen geçitler sayesinde tarih boyunca önemli bir merkez ve/veya geçiş güzergâhı olma özelliğini korumuştur.<sup>5</sup> Aynı zamanda sıradağlar arasında oluşmuş küçük ovalara sahip bölge az da olsa tarıma uygun verimli topraklar sağlamaktadır. Bu özellik de bölgeyi kendi kendine yeten yerleşimler kurmak için olanaklı kılmaktadır. Ovalar, volkanik arazilerdeki besin açısından zengin mineralli toprakları sayesinde Doğu Anadolu uygarlıkların şekillenmesinde büyük öneme sahiptir.<sup>6</sup> Bölgedeki en büyük ve tarım için en elverişli ova Iğdır Ovası'dır. Aras Havzası içerisinde yer alan Iğdır Ovası; yüksekliği ortalama 2000 metre olan bölge içinde 780 metre en alçak rakımı ile mikroklima özelliği gösterir. Bölgedeki sert karasal iklimine rağmen Iğdır Ovası volkanik dağlarla (Durak Dağı, Zor Dağı, Pamuk Dağı, Büyük Ağrı ve Küçük Ağrı Dağı) çevrili olmasından dolayı daha yumuşak iklimsel özellikler göstermektedir. Bölge aynı zamanda kuzeyinde bulunan Aras gibi büyük bir nehir sayesinde zengin su kaynaklarına sahiptir.<sup>7</sup>

Iğdır Ovası'nın güneyinde yer alan Doğubayazıt Ovası ise Iğdır Ovası'nın aksine daha yüksek platodadır. Bu topografik yapı tarım için uygun olmayan karasal iklim yaratırken, geniş alanlara yayılmış otlakların oluşmasını sağlamıştır. Bölgede Murat gibi büyük bir nehri dolduran zengin su çıkışları sulak alanlar ve geniş sazlıklar yaratarak hayvancılık için ideal bir imkân sunmaktadır. Ağrı Dağının karşısında ve ovayı batıdan kuşatan yüksek dağ sıraları üzerindeki Sinek Yaylası ve Balık Gölü Suyu vadisi bölgenin en önemli yayla ve otlak alanlarını oluşturur. Balık Gölü aynı zamanda Doğubayazıt Ovası'nı sulayan önemli bir su

<sup>3</sup> Özdoğan 2011; Mellaart 1988; 2015.

<sup>4</sup> Mumford 2013, 44.

<sup>5</sup> Deniz vd. 2015, 228.

<sup>6</sup> Belli-Konyar 2003, 1; Atalay-Mortan 2017, 454.

<sup>7</sup> Yulu 2012, 5-18; Atalay-Mortan 2017, 465.

kaynağıdır.<sup>8</sup> Bölgede bulunan ve Urartulara tarihlenen Ferhat sulama kanalı da en azından Orta Demir Çağı'ndan beri tarım için gölden yararlanıldığını göstermektedir.<sup>9</sup> Tüm bu özellikleriyle bölge önemli arkeolojik yerleşimlere kesintisiz olarak ev sahipliği yapacak potansiyeli barındırmaktadır.

### Gözlemlenen Erken Demir Çağı Mezar Tipolojileri

Doğu Anadolu Bölgesi Erken Demir Çağı hakkındaki bilgilerimiz oldukça sınırlıdır. Bunun temel sebebi bölgede yapılan çalışmaların yetersizliği ve döneme ait yazılı belgelerin azlığıdır. Var olan yazılı kayıtlar da tek yönlü olup, bölgeye yönelik askeri seferlerini anlatan Assur krallarının yıllıkları, tarihi ve krali yazıtları ile mektuplarından oluşmaktadır.<sup>10</sup> Bu kaynaklarda Urartu Krallığı'ndan önce Nairi ve Uruatri Beylikleri hakkında bilgiler vermektedirler. Çilingiroğlu Urartu öncesi bu dönemi sosyopolitik açıdan "Beylikler Dönemi" olarak tanımlamaktadır.<sup>11</sup> Assur Kralı I. Salmanassar (MÖ 1274-1245) Uruatri'de 8 küçük ülke ve 51 kenti 3 gün içinde yendiğinden bahseder. Bir sonraki Asur kralı I. Tukulti-Ninurta (MÖ 1244-1208) ise Nairi'nin 43 kralı olduğunu bildirmektedir.<sup>12</sup> Gerçekten de bölgede zengin su kaynakları ile sulanan verimli çayırlar ve yaylaların yakınlarında bulunan yüksek tepelerde çok sayıda kale yerleşimleri tespit edilmektedir. Bu kalelerin idarecisi olan beyler yarı göçebelige dayalı büyük hayvan sürülerini yöneten siyasi bir yapılanmaya sahip olmalıdır.<sup>13</sup>

Hayvancılıkla geçimini sağlayan bu halk ölü gömme geleneği açısından kurgan adı verilen yığma taş tepeli mezar anıtlarını kullanmıştır. Kurgan geleneği Orta Tunç Aras Boyalıları Kültürü ile birlikte ortaya çıkmış ve Urartu Krallığı'na kadar bölgede baskın ölü gömme geleneği olarak devam etmiştir.<sup>14</sup> Ayhan Yardimciel başkanlığında ekip üyesi olduğum, Ağrı ve Iğdır Bölgesi Arkeolojik Yüzey Araştırmaları çerçevesinde yapılan çalışmalarda bölgede birçok kale ve bu kalelerle ilişkili kurgan gömü geleneğine sahip nekropol alanları tespit edilmiştir. Burada söz konusu olan yerler, Ağrı Dağı'nın kuzey eteklerinde tespit etmiş olduğumuz Aşağı Çarıklı, Yukarı Çarıklı, Küllük, Karakoyunlu ve Koruküstü olmak üzere beş merkezdir (Har. 1). Bununla birlikte kurgan gömü geleneğinin dışında Karakoyunlu yerleşiminde farklı olarak tespit edilen taş sal kapaklı mezarlar ve bir oda mezar belgelenmiştir.

### Yukarı Çarıklı Nekropol Alanı

Kars-Iğdır karayolunun Çarıklı Köyü mevkiinde ayrılan ve arkeolojik merkeze ulaşan yolun 1,5 km'si asfalt, kalan 1 km'si ise stabilize yoldan oluşmaktadır. Bu stabilize yol aynı zamanda köyden sonraki çorak araziye giden yoldur. Stabilize yolun çorak arazi ile birleştiği bölümün kuzeyinde Iğdır Havalimanı güneyinde ise ünlü Ender Kervansarayına giden asfalt yol bulunmaktadır. Yukarı çarıklı kurgan nekropolü de kabaca bu bölgeye yayılmış durumdadır. Yüzey araştırmalarımız neticesinde 50'ye yakın kurgan tespit edilmiştir. Geniş araziye düzensiz yayılan kurganların güney sınırı kervansaraya giden asfalt yol, batı sınırı Kura Aras Dağları'nın doğusunda bulunan alçak tepelerdir (Res. 1). Yüzeyden tespit edilen keramik parçaları nekropolün Erken Demir Çağı'nda yoğun kullanımına işaret etmektedir (Res. 2). Bu kurganlarda kazı çalışması yapılmadığı için bu topluluğunun nasıl bir mezar

<sup>8</sup> Özfirat 2014, 19.

<sup>9</sup> Belli-Başgelen 1997, 10-19.

<sup>10</sup> Köroğlu 1996, 53.

<sup>11</sup> Çilingiroğlu 1997, 16.

<sup>12</sup> Grayson 2002, 163; Belli-Konyar 2003, 90; Köroğlu-Konyar 2011, 20-21; Salvini 2015, 29.

<sup>13</sup> Belli-Konyar 2003, 92.

<sup>14</sup> Özfirat 2014, 636; Yardimciel 2015, 42.

tipolojisi kullandıkları, ölümlerin mezarlara nasıl yatırdıkları ve hangi ölü hediyeleriyle gömüldükleri hakkında şimdilik bir bilgi edinilememiştir.

### **Aşağı Çarıkçı Nekropol Alanı**

Aşağı Çarıkçı Köyü, Iğdır-Doğubayazıt yolunun 2,5 km. güneybatısındadır. Köyün Iğdır'a uzaklığı kuş uçuşu 6 km.'dir. Aşağı Çarıkçı Köyü'ne Iğdır Merkez'e bağlı Yaycı ve Yukarı Çarıkçı Köyleri üzerinden de ulaşılabilir. Mezarlık alanı ise Aşağı Çarıkçı Köyü'nün 1 km batısındadır. Yukarı Çarıkçı Kurgan Mezarlığı'nın da 1,5 km güneyinde bulunmaktadır. 26 mezar tespit edilmiş bunlardan 21 tanesinde çalışma yapılmıştır (Res. 3). Mezarlar çok fazla tahrip edildiğinden yüzeyden oldukça az keramik parçaları ele geçmiştir. Elde edilen bir keramik parçası mezarlığın Erken Demir Çağı'nda kullanıldığını göstermektedir (Res. 4). Kesin sonuç için daha fazla buluntuya ihtiyaç duyulmaktadır. Mezarların 4 tanesi kervansaray yolu ile birleşen stabilize yolun doğusundadır. Diğerleri ise batısındadır. Kurganlar Aşağı Çarıkçı köyüne daha yakın olduğu için bu mezarlar Aşağı Çarıkçı Kurgan Nekropolü olarak tespit edilmiş ve kayda alınmıştır. Yukarı Çarıkçı köyünde bulunan kurganlar ile yapısal benzerliklerine rağmen keramik bilgisinin eksikliğinden dolayı bu kurganların tarihlenmesinin yapılması zorlaşmıştır. Ancak bölgede MÖ 3. binyıl ama yoğun olarak 2. binyıl özellikle pastoral yaşam döngüsünün kültür taşıyıcılarına ait olduğu düşünülmektedir. Buradaki kurganların Yukarı Çarıkçı kurganlarından farkı mezarların yerden yüksekliğinin gözle görülür derecede fazla olmasındadır. Keramik bilgisine ulaşılmamış olması sebebiyle de bu kurgan mezarların kaçak kazıya maruz kalmadıkları düşünülmektedir. Iğdır-Doğubayazıt karayolunun batısında bulunan ve aynı zamanda ovalık Iğdır arazisinin bitip Kura-Aras Dağları'na kadar uzanan geniş taşlık bu verimsiz arazilerde Yukarı ve Aşağı Çarıkçı ile Küllük isimli üç farklı kurgan mezarlığının varlığı bugün burada var olan modern köy yerleşmelerinin eski yerleşim yerlerine lokalize olduğu fikrini ortaya çıkartmıştır. Aşağı Çarıkçı Nekropolü de yine yukarı çarıkçı Nekropolü gibi kazı çalışması yapılmamış bir alandır. Bu nedenle ölü gömme geleneği hakkında şimdilik edinebildiğimiz bilgi yüzeyden tespit edebildiklerimize dayanmaktadır.

### **Küllük Nekropol Alanı**

Küllük Köyü'nün batısında kalan Iğdır Havalimanına yaklaşık 3 km mesafede bulunmaktadır. Bu kurgan mezarlığı da tıpkı Yukarı ve Aşağı Çarıkçı gibi Kura Aras Dağları ile Iğdır- Doğubayazıt Karayolu arasında bulunan taşlık arazi içindedir. Toplamda 25 adet mezar kayıt altına alınmıştır. Bu mezarlardan bir tanesi 23 metre çapı ve yerden yaklaşık 1 metre yüksekliği ile dikkati çekmektedir. Bunun dışındaki mezarların ortalama çapları 15 m civarındadır (Res. 5). Yukarı Çarıkçı Kurgan Mezarlığı'ndaki gibi buradaki keramik bilgisi de Erken Demir Çağı ağırlıklı bir malzemeye işaret etmektedir (Res. 6). Yüzeyden tespit edilebilen ölü gömme geleneği sadece kurgan mezar geleneğinin olduğu yöndedir. Kazı yapılmadığı için bunun dışında ölü gömme geleneğine dair veri elde edilememiştir.

### **Koruküstü Nekropol Alanı**

Iğdır, Karakoyunlu İlçesi sınırları içinde bulunan Koruküstü Mevki olarak adlandırılan bölgede, taş yığma kurgan mezarlığı tespit edilmiştir. Abbasindüzü olarak bilinen bölgenin hemen güneyindeki alçak tepeler üzerinde bulunan kurgan mezarların arazideki konumları düzensizdir. Koruküstü Kurgan Mezarlığı, Koruktepe II Höyüğü'nün 150 m. güneyinde bulunmaktadır. Bu sebeple yön ve mesafe ilişkili olarak Koruktepe II yerleşmesinin mezarlığı olma ihtimali yüksektir. Koruküstü mevkiindeki 5 kurgan mezarda çalışma yapılmıştır. Bu mezarların en küçüğü 10.40 m. en büyüğü 15.30 m çapında olup form olarak daireye yakın elips formundadırlar (Res. 7). Mezarların kaçak kazıya maruz kalıp kalmadıkları anlaşılamamış olup, ancak bir mezar üzerinde Eski Tunç Çağı keramiği parçasına

rastlanmıştır. Koruküstü Kurgan Mezarlığı bölgede önemli bir transhümanist grup tarafından kullanılmış bir mezarlıktır. Bu anlamda bölgenin göçebe yerleşik yaşam modelinin anlaşılması için önemli bir arkeolojik merkezdir. Yüzeyden yapılan araştırma sonucunda ölülerinin tam olarak nasıl gömdüklerine dair yeterli veri toplanabilmesi mümkün olmadığından, ölü gömme geleneği üzerine şimdilik söyleyebileceklerimiz bu kadarla sınırlıdır.

### **Karakoyunlu Erken Demir Çağı Şehir Nekropolü**

Karakoyunlu kale ve nekropolü, Iğdır'ın Karakoyunlu ilçe merkezinin 3,5 km güneydoğusunda bulunmaktadır (Har. 2). Alçak bir lav tepesi üzerinde bulunan Erken Demir Çağı'na ait bu nekropol alanı, kaleler arasındaki düzlüklere konumlanmıştır ve aynı döneme ait şehir kalıntılarının hemen güneyindedir. İki ayrı bölgede bulunan mezarlığın oldukça fazla mezara sahip olması, dönem için ciddi bir nüfusun var olduğuna işaret eder. Batı ve doğu olarak adlandırdığımız iki mezarlık alanda 100'den fazla mezar tespit edilmiştir. Bu mezarların tamamına yakını, maalesef kaçak kazıcılar tarafından çok fazla tahrip edilmiştir. Bununla birlikte kaçak kazıcıların açtığı bazı mezarlar üzerinde sadece yüzeyden değil aynı zamanda mezar çukurlarından da veri alınabilmiştir.

Bu veriler doğrultusunda Karakoyunlu Erken Demir Çağı şehir mezarlığında üç tip mezar tipolojisi tespit edilmiştir (Har. 3). Şehrin Doğu mezarlığında daha çok kurgan mezarlar, şehrin batı mezarlığında ise sal taş kapaklı mezarlar bulunur. Ayrıca kale yerleşimine en yakın olan ve teknik bakımından diğerlerinden oldukça farklı ve gösterişli görünen bir oda mezar yer alır. Kurgan mezarlar Erken Demir Çağı için klişe olmakla birlikte, Bulakbaşı bölgesi Erken Demir Çağı mezarlarıyla kıyaslandığında, görece daha az sayıdadır. Kaçak kazıcıların özellikle yoğunlaştığı ve maalesef çok fazla tahrip ettikleri kurgan mezarların yükseklikleri tespit edilmemiştir fakat çaplarının 3 metreyi bulduğu söylenebilir (Çiz. 1). Son derece alçak yığma tepeleri olan bu mezarların yanı sıra kromlekle çevrilmiş olanları da vardır. Tespit edilebildiği kadarıyla yığma tepelerin altında taş sandık mezarlar bulunmaktadır (Res. 8). Mezarların içinden iskelet kalıntısı ve/veya keramik kalıntısı ele geçmemiştir.

Sal taş kapaklı mezarlar tipoloji olarak iki sal taşı ile örtü yapılmıştır (Res. 9). Yerleşimin batısında yoğunlaşmış düzenli bir doğrultu vermeyen mezarlardır. 2 metre uzunluğunda ve 1 metre genişliğindedir (Çiz. 2). Kaçak kazıcılar tarafından henüz açılmamış ve yüzeyden tespit edilebilen mezarlar olmakla birlikte çok daha fazlası kaçak kazıcılar tarafından tahrip olmuştur. Tahrip edilmiş mezarlardan elde edilen veriler daha çok mezarın tipolojisi yönündedir. Bu mezarların içlerinden herhangi bir iskelet kalıntısı veya mezar buluntusu tespit edilmemiştir. Fakat mezarların etrafına saçılmış keramik parçaları mezarının Erken Demir Çağı'na tarihlendirmemizi sağlamıştır (Res. 10). Erken Demir Çağı için oldukça yaygın olan sal taş kapaklı tekli mezarlar tipolojik olarak açılan çukurun içine küçük veya orta büyüklükte taşlarla örülerek yapılmış ve üstü iki büyük sal taşlarla kapatılmıştır. Taşların işçiliği oldukça basittir. Dikdörtgen planlı olan mezarların yoğun olarak sıradan halk tarafından kullanıldığı düşünülmektedir. Bu tip mezarları Doğu Anadolu'da Yoncatepe,<sup>15</sup> Dilkaya<sup>16</sup> ve Karagündüz<sup>17</sup> nekropol kazılarında bilmekteyiz. Yoncatepe'de tek kişinin gömülmüş olduğu mezara karşın, Dilkaya'da yedi gömünün yapılmış olduğu taş sandık tipinde büyük boyutlu bir örnek mevcuttur. Karagündüz nekropolünde de boyutları ve gömü sayısı ile oda mezar anlayışına yakın ama mimari kuruluşu ile taş sandık tipini yansıtan K2 mezarında çoklu gömü saptanmıştır.

<sup>15</sup> Belli-Konyar 2001, 185.

<sup>16</sup> Çilingiroğlu 1999, 30.

<sup>17</sup> Sevin-Kavaklı 1994, 338; 1996, 30.

Yerleşimin kuzey-doğusunda bir adet de oda mezar bulunmuştur. Bu oda mezar Iğdır'da şimdiye kadar tespit edilen tek oda mezar olma özelliğini taşımaktadır (Res. 11). Doğu-batı doğrultusunda olan mezar, yapısal özellik bakımından dromosuz ve kromleksizdir. Mezar odası dıştan 3 metre, içeriden 2,5 metre uzunluğunda yine dıştan 1,5 metre, içeriden 1 metre genişliğinde ve 2 metre derinliğindedir. Yer altına açılan çukur içine taşlarla örülerek yapılmış ve üstü ağır kapak taşlarla kapatılmıştır. Yan duvarları bindirme taş tekniğiyle inşa edilmiştir. Taşlar iyi işçiliktir. Yapı dikdörtgen planlı, orta ve büyük boy kiklopik taşlarla örülmüştür. 1,5 metre genişliğinde 1 metre uzunluğunda kalın iki adet taş kapakla örtülüdür. Üst yapısı düz tavanlıdır (Çiz. 1). Literatürde *yeraltı örme oda mezar* olarak geçer. Mezar odası içinde niş veya sekiye rastlanmamıştır. Erken Demir Çağı'nda şimdiye kadar ele edilen veriler doğrultusunda Karagündüz<sup>18</sup> ve Çatak'da<sup>19</sup> ele geçen birkaç oda mezarda dışında ölünün veya mezar hediyelerinin konduğu niş veya sekilere genellikle rastlanmamıştır.

Anadolu'da ilk olarak Tunç Çağı'nda görülmeye başlayan bu mezarların Demir Çağı'ı boyunca neredeyse kesintisiz olarak devam ettiği söylenebilir. Doğu Anadolu'da en erken Erken Demir Çağı'nda karşılaşılan oda mezar daha sonra gelişmiş örnekleriyle Orta Demir Çağı'nda (Urartu) yaygınlaşmıştır.

Mezarlar soyulduğu ve büyük oranda tahrip edildiği için hiçbir iskelet kalıntısına rastlanmamıştır. Bu nedenle tekli gömü mü yoksa çoklu gömü mü yapıldığı bilinmemektedir. Fakat bölgede yapılan çalışmalarda kalabalık aile mezarları daha çok Van havzasında görülmektedir. Yoncatepe,<sup>20</sup> Karagündüz,<sup>21</sup> Ernis Evditepesi,<sup>22</sup> Dilkaya<sup>23</sup> ve Çatak<sup>24</sup> çoklu gömü uygulamasının gözlemlendiği Erken Demir Çağı oda mezarlarına sahip yerleşmelerdir. Kuzeybatı İran'da üst üste gömü içeren Geoy Tepe K<sup>25</sup> ve Dinkha Tepe<sup>26</sup> mezarları dışında daima tek kişilik inhumasyon gömüler söz konusudur. Sal taş kapalı mezarlar boyutları itibarıyla daha çok tekli gömüler olduğu düşünülmektedir. Fakat oda mezar için bir yorum yapmak yanıltıcı olur.

Karakoyunlu nekropollerinde görülen mezar türü çeşitlilik açısından Ernis yerleşimine benzetilebilir. Bölgede Urartu öncesine tarihlenen ve kazısı yapılmış tek ve en büyük mezarlık alanı bulunan Ernis nekropolünde üç farklı mezar mimarisi dikkati çekmektedir. Bunlardan en yaygın olanı, bindirme tekniğinde, örgülü duvarlara sahip, ağır kapak taşlı oda-mezarlardır. Bu tür mezarlar Karagündüz oda mezarındaki gibi üstten girilmektedir. Bu mezar tipi Karakoyunlu'daki oda mezara benzemektedir. Bir başka mezar tipolojisi de; duvarları düzensiz iri taşlardan bindirme tekniğiyle örülmüş, üzeri ağır kapak taşlarıyla örtülmüştür. Girişi güneye bakacak şekilde kuzey-güney yönlerinde uzanan yapının önünde kuyu biçimli bir dromos olduğu anlaşılmaktadır. Burada ele geçen bir oda mezarın yapımına MÖ 7. yüzyılda Urartular tarafından başlanmış olduğu düşünülmektedir.<sup>27</sup> Ernis'de nekropolün erken dönemden başlayıp Urartu'lara kadar kullanıldığı düşünülmektedir.<sup>28</sup> Karagündüz oda mezarlarının dromoslu bir girişi olmaması Urartu öncesiyle ilişkilendirilmesine neden

<sup>18</sup> Belli-Konyar 2003.

<sup>19</sup> Kuvanç vd. 2016, 153.

<sup>20</sup> Belli-Konyar 2001, 169-212.

<sup>21</sup> Sevin-Kavaklı 1996, 1-35.

<sup>22</sup> Belli-Konyar 2003, 167-203.

<sup>23</sup> Çilingiroğlu 1999, 29-38.

<sup>24</sup> Kuvanç vd. 2016, 149-94.

<sup>25</sup> Brown 1948; 1951, 142; Dyson 1965, 196; Sevin-Kavaklı 1994, 341.

<sup>26</sup> Rubinson 1991, 376; Sevin-Kavaklı 1994, 341.

<sup>27</sup> Sevin 2014, 356.

<sup>28</sup> Belli-Konyar 2003, 40; Sevin 2014, 357.

olmuştur. Urartu oda mezarlarında mutlaka dromoslu bir giriş bulunur. Bununla beraber dromoslu oda mezarları sadece Urartu mezarlarıyla ilişkilendirmek de hatalı olur. Çatak'da Urartu öncesine tarihlenen dromoslu bir oda mezar tespit edilmiştir.<sup>29</sup>

O. Belli ve E. Konyar 1997 yılında Ernis'de gerçekleştirdikleri bir yüzey araştırmasında, üstten girilebilen ağır kapak taşlı basit oda mezarların yanında üçüncü bir mezar türünün varlığını duyurmuşlardır. Daha erken bir tipolojiyi yansıttığı düşünülen bu yeni türde, mezarların etrafını halka şeklinde bir taş dizisinin (kromlek) çevirdiği ifade edilmiştir.<sup>30</sup> Biz bu yapıda mezarlarla Karakoyunlu nekropol alanında da karşılaşmış bulunmaktayız.

### Sonuç

MÖ 2. binyıl başlarından beri süregelen, hayvan besiciliğine dayalı transhümanist yaşam biçimi, Erken Demir Çağı'nın da karakteristik özelliğini oluşturmaktadır. Zengin su kaynakları, dağ çayırları ve otlakları bol olan yaylalara yakın yüksek yerlerde kurulan kalelerin beyleri, hayvan besiciliğine dayalı yarı göçebe yaşam biçimi başarılı bir şekilde sürdürülmüştür. Bu ekonomik döngü içerisinde oluşan yerleşimler, güvenlik amaçlı yönetici sınıf kayalık tepe üzerine kurulurken, eteklerinde de sivil yerleşme alanları ve nekropoller vardır.<sup>31</sup>

Orta Aras Havzası'nda Ağrı Dağı'nın kuzey eteklerinde tespit etmiş olduğumuz Aşağı Çarıkçı, Yukarı Çarıkçı, Küllük ve Koruküstü nekropollerini Erken Demir Çağı'nın baskın kültürü olan hareketli transhümanist topluluklara da ev sahipliği yatığını göstermektedir. Kurganların gerek büyüklüğü gerek yayılım alanının genişliği bölgede hatırı sayılır bir transhümanist nüfusa işaret eder. Bununla birlikte Aras Havzası günümüzde olduğu gibi Eski Çağ'da da yerleşik yaşamı destekleyecek tarımsal faaliyetlere imkân sağlamış olduğunu unutmamak gerekir.<sup>32</sup> Bölgenin sağladığı imkânlardan Erken Demir Çağı yerleşimlerinin de faydalanmış olması kuvvetle muhtemeldir. Çilingiroğlu (1997) Van Bölgesi için Erken Demir Çağı'nda oda ve taş sandık mezarların görülmesini örgütlenmenin ve ekonomik yapıdaki gelişmenin belirtisi olarak değerlendirmekte ve ciddi bir nüfus artışına işaret etmektedir.<sup>33</sup> Aynı zamanda mezarlardan çıkan zengin ölü hediyeleri bölgedeki statü ve zenginliğin ilk göstergeleri olarak yorumlanır.<sup>34</sup>

Van Bölgesi'nde tarımsal faaliyetlerin artması ile ölü gömme geleneklerinde de farklılaşmalar görülmeye başlar. Bölgede kurgan türü anıt mezarların yerini, oda biçimli çoklu gömü uygulanan mezarlara bırakmaya başlamıştır. Oda mezar anlayışının kurganlardan gelişip gelişmediği, iki türün birlikte aynı geleneğin devamı olup olmadığı veya başka bir kültürün varlığına işaret edip etmediği gibi sorunlar tam anlamıyla çözülememiş olmasına rağmen, bunların önemli bir kültürel değişimin belgeleri olduğu açıktır. Keza Assur yazıtlarının Doğu Anadolu'da Uruatri ve Nairi adlı bölge ve toplumlarının ortaya çıkışına tanıklık ettiği MÖ 13. yüzyıl sonrasına ilişkin arkeolojik veriler, Kurgan kültürlerini yaratan toplumlardan farklı grupların Doğu Anadolu'ya gelişine işaret etmektedir. Bu süreçte mezar mimarisinde bireysel gömü için kullanılan kurganlar yerine, içine çok sayıda gömü yapılan oda mezar anlayışı ortaya çıkmıştır.<sup>35</sup> İşte Karakoyunlu'da tespit etmiş olduğumuz oda mezar geleneği de Van Bölgesi'ndeki değişime benzer bir ivmeyle şekillenmiş olmalıdır.

Urartularla birlikte kullanımı yaygınlaşan oda mezarlar, bu dönem en çok kullanılan mezar tipidir. Bu tip mezarlar yönetici sınıfın özelliği olmaktan çıkmıştır. Bununla birlikte kral ve soylular için anıtsal kaya mezar

<sup>29</sup> Kuvanc vd. 2016, 149-94.

<sup>30</sup> Belli-Konyar 2003, 173; 2003, 40.

<sup>31</sup> Belli-Konyar 2003, 92.

<sup>32</sup> Yardımcıel 2014, 127.

<sup>33</sup> Çilingiroğlu 1997, 18.

<sup>34</sup> Erdem 2018, 6.

<sup>35</sup> Köroğlu-Konyar 2011, 21-22.



geleneğini geliştirmiştir. Yönetici sınıf kent veya önemli yerleşim yerleri yakınında kaya mezarlarına, sıradan insanlar da yer altı oda mezarlara ve basit toprak mezarlara gömülmüştür.<sup>36</sup>

Erken Demir Çağı'nda taş sandık mezarlara da rastlanmaktadır. Bu tür mezarlarda kremasyon gömü geleneğini yansıtan kanıtlarda bulunmuştur. Özellikle Van Gölü çevresinde bulunan mezarlıklarda kremasyon uygulamasından bahsedilmektedir.<sup>37</sup> Her dönemde olduğu gibi Erken Demir Çağı'nda da kremasyon geleneği azdır. Fakat bölgede yapılan çalışmaların az olması ve çoğu mezarın kaçak kazıcılar tarafından ağır tahribata uğramış olması da bunun sebebi olarak düşünülebilir. Karakoyunlu nekropolünde kremasyon geleneğinin olup olmadığını henüz bilmiyoruz. Mezarlar çok fazla tahrip olmuş, hatta kemik ve mezar hediyesi olabilecek hiçbir parçaya rastlanmamış. Bununla birlikte sal taş kapaklı mezarlar için; sayılarının fazla olması ve basit yapım tekniği, yaygın olarak sıradan halkın kullanımında olduğunu düşündürmektedir. Oda mezarla çağdaş olduğu düşünülen sal taş kapaklı mezarların bir arada görünmesi Karakoyunlu'da sosyal statü farklılığına işaret ediyor olabilir.

Bölgede tarımsal faaliyetlerin artmasıyla gelişmiş zengin kentlerin varlığı henüz tartışmalı bir konu olsa da Aşağı Çarıkçı, Yukarı Çarıkçı, Küllük ve Koruküstü nekropollerini ile kıyaslandığında Karakoyunlu nekropolü bize kentleşmeye doğru gelişen bir tabakalaşmanın ortaya çıkmaya başladığının ipuçlarını sağlar. Birden fazla gömü geleneği karma toplumun var olduğunun işareti olabilir. Yani Karakoyunlu'da kurgan mezar önceki geleneğin devamı olarak varlığını korurken, yeni siyasi yapılanmayla birlikte sal kapaklı taş mezarlar ve oda mezarların da görülmeye başlanması yönetici sınıfa işaret etmektedir.

<sup>36</sup> Yiğitpaşa 2010, 192; 2011; 111-153; 2016, 410.

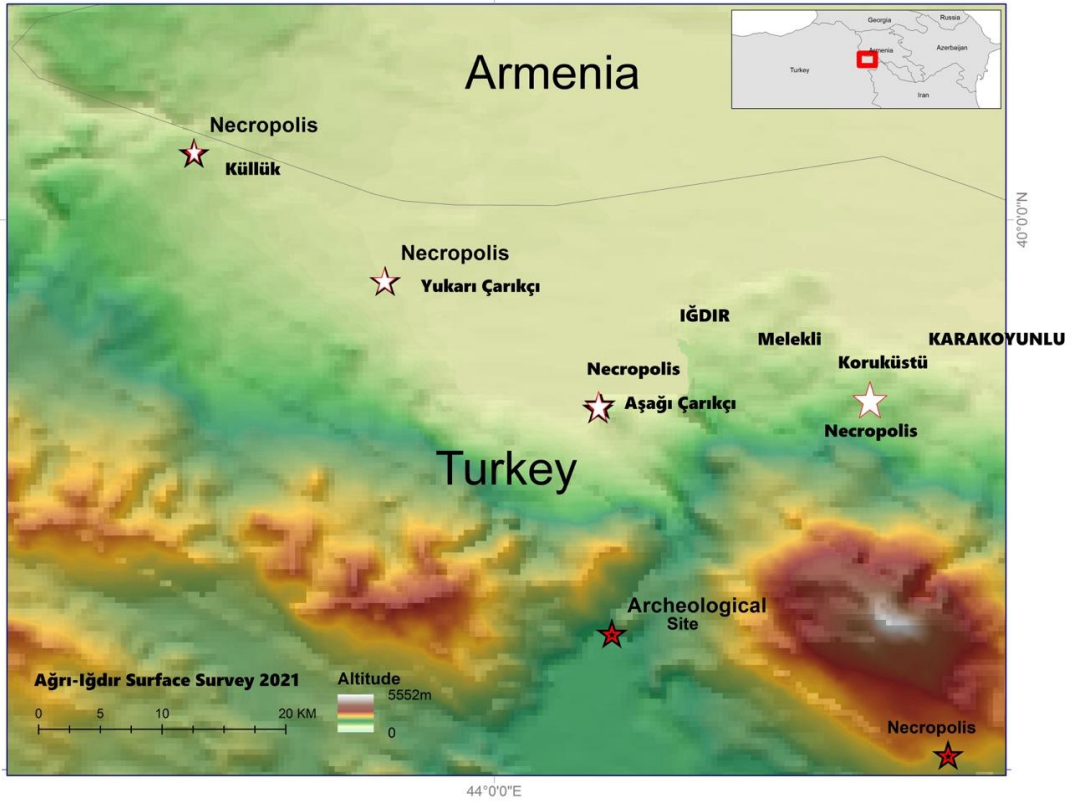
<sup>37</sup> Belli-Konyar 2003, 77.

### Kaynakça

- Aktüre, S. 2003, *Anadolu'da Demir Çağı Kentleri*, Tarih Vakfı Yurt Yayınları, İstanbul.
- Atalay, İ.-Mortan, K. 2017, *Türkiye Bölgesel Coğrafyası*, 2. bs., İnkılap Yayınevi, İstanbul.
- Belli, Oktay-Başgelen, N., *Doğu Anadolu'da Urartu Sulama Kanalları Urartian Irrigation Canals in Eastern Anatolia*, İstanbul, 1997.
- Belli, O.-Konyar, E. 2001, "Excavations at Van-Yoncatepe Fortress and Necropolis", *Tel Aviv Journal of the Institute of Archaeology of Tel Aviv University*, 2/28, 169-212.
- Belli, O.-Konyar, E. 2003a, "Ernis-Evditepe: The Largest Early Iron Age Necropolis in Eastern Anatolia", *Tel Aviv Journal of the Institute of Archaeology of Tel Aviv University*, 30/2, 167-203.
- Belli, O.-Konyar, E. 2003b, *Doğu Anadolu Bölgesinde Erken Demir Çağı Kale ve Nekropoller*, Arkeoloji ve Sanat Yayınları, İstanbul.
- Brown, T. B. 1951, *Excavations in Azerbaijan, 1948. T. Burton Brown.*, J. Murray, London.
- Çilingiroğlu, A. 1999, "The Early Iron Age at Dilkaya", *Anatolian Studies*, 49, 29-38.
- Çilingiroğlu, A. 1997, *Urartu Krallığı Tarihi ve Sanatı*, Yaşar Eğitim ve Kültür Vakfı, İzmir.
- Deniz, A.-Tuysuz, Ş. C.-Yardımcıel, A. 2015, "Orta Aras Havzası'nda Tarihi Yollar: Bölgedeki Kültürel ve Ekonomik Etkileşimler", *KAÜ İİBF Dergisi*, 6/9, 225-34.
- Dyson, R. H. 1965, "Problems of Protohistoric IRan as seen from Hasanlu", *Journal of Near Eastern Studies*, 24, 193-217.
- Erdem, A. Ü. 2018, "A consideration of Status and Wealth in the Lake Van Basin According to the Early Iron Age Burials", *TÜBA-AR*, Özel Sayı, 1-8.
- Gtaylor, A. K. 2002, *Assyrian Rulers of the Early First Millennium BC I (1114-859 BC)*, University of Toronto Press, Toronto.
- Jordan, P. 2001, *Neanderthal: Neanderthal Man and the Story of Human Origins*, 1st edition, Sutton.
- Koroğlu, K. 1996, *Urartu Krallığı Döneminde Elazığ (Alzi) ve Çevresi*, Arkeoloji Sanat Yayınları, İstanbul.
- Koroğlu, K.-Konyar, E. 2011, "Urartu: Krallık ve Aşiretler", *Urartu Doğu'da Değişim*, Yapı Kredi Yayınları, 12-55.
- Kuvaç, R.-Ayaz, G.-Işık, K.-Erdoğan, S.-Genç, B. 2016, "A New Iron Age Chamber Tomb near Çatak, south of Van Lake", *ANES*, 53, 149-94.
- Mellaart, J. 1988, *Yakındoğu'nun En Eski Uygarlıkları*, Arkeoloji ve Sanat Yayınları, İstanbul.
- Mellaart, J. 2015, *Çatalhöyük Anadolu'da Bir Neolitik Kent*, Yapı Kredi Yayınları, İstanbul.
- Mumford, L. 2013, *Tarih Boyunca Kent*, çev. Gürol Koca, Tamer Tosun, Ayrıntı Yayınları, İstanbul.
- Özdoğan, M. 2011, "The Tigris Basin", *The Neolithic in Turkey*, (Eds. Başgelen, N-Kuniholm, P.), Arkeoloji Sanat Yayınları.
- Özfirat, A. 2014a, "Ağrı Dağı ve Van Gölü Havzası Yüzeysel Araştırması", *Mustafa Kemal Üniversitesi Fen-Edebiyat Fakültesi Arkeoloji Bölümü Kazı ve Araştırmaları*, (Eds. Özfirat, A.-Çoşkun, N.), Mustafa Kemal Üniversitesi Yayınları.
- Özfirat, A. 2014b, "Bozkurt Kurgan Mezarlığı Kazısı (2007-2013)", *Kazı Sonuçları Toplantısı*, 2, 36.
- Papagianni, D.-Morse, M. A. 2013, *The Neanderthals rediscovered: how modern science is rewriting their history*, New York: Thames & Hudson, London.
- Pettitt, P. 2010, *The Palaeolithic Origins of Human Burial*, Milton Park, Abingdon, Oxon. New York.
- Rubinson, K. S. 1991, "A Mid-Second Millennium Tomb at Dinkha Tepe", *American Journal of Archaeology*, 95, 373-94.
- Salvini, M. 2015, *Urartu Tarihi ve Kültürü*, Arkeoloji ve Sanat Yayınları, İstanbul.
- Sevin, V. 2014, "Van/Ernis-Evditepe ve Alacahan Mezarlık ve Yerleşimleri Işığında Kimi Düşünceler: Demir Çağlar Sorunu", *Anadolu Kültürlerine Bir Bakış-Hayat Erkanal'a Armağan*, ed. Nazlı Çınardalı Karaaslan v.dğr., Hacettepe Üniversitesi Yayınları, 355-67.

- Sevin, V.-Kavaklı, E. 1994, “Van-Karagündüz Erken Demir Çağı Nekropolü Kurtarma Kazıları 1992-1993”, *I. Kazı Sonuçları Toplantısı*, XVI, 331-50.
- Sevin, V.-Kavaklı, E. 1996, “Van/Karagündüz Erken Demir Çağı Nekropolü”, *Bellekten*, LX/227, 1-35.
- Yardimciel, A. 2014, “Orta Aras Havzası'nın Tarihi ve Kültürel Zenginliği”, *Kafkas Üniversitesi Sosyal Bilimler Enstitüsü Dergisi*, 14, 121-128.
- Yardimciel, A. 2015, “Güney Kafkasya'da Kurgan Kültürü (Yığma Taş Mezarlar)”, *Yeni Türkiye Kafkaslar Özel Sayısı-II*, 72, 42-46.
- Yiğitpaşa, D. 2010, “Urartu Ölü Gömme Gelenekleri ve Ölümle İlgili Ritüeller”, *Atatürk Üniversitesi Güzel Sanatlar Enstitüsü Dergisi*, XXV/8, 177-202.
- Yiğitpaşa, D. 2011, “Van/Altıntepe Urartu Nekropolü Sunu Kapları”, *Atatürk Üniversitesi, Güzel Sanatlar Enstitüsü Dergisi*, XXVI, 111-153.
- Yiğitpaşa, D. 2016, “Tuşpa/Altıntepe Halk Mezarlığı ve Çanak Çömleği”, *İdil*, 5/21, 409-434.
- Yulu, A. 2012, *İğdir'da Şehrsel Gelişme ve Mekansal Değişim*, İstanbul Üniversitesi, Sosyal Bilimler Enstitüsü, (Yayınlanmamış Yüksek Lisans Tezi), İstanbul.

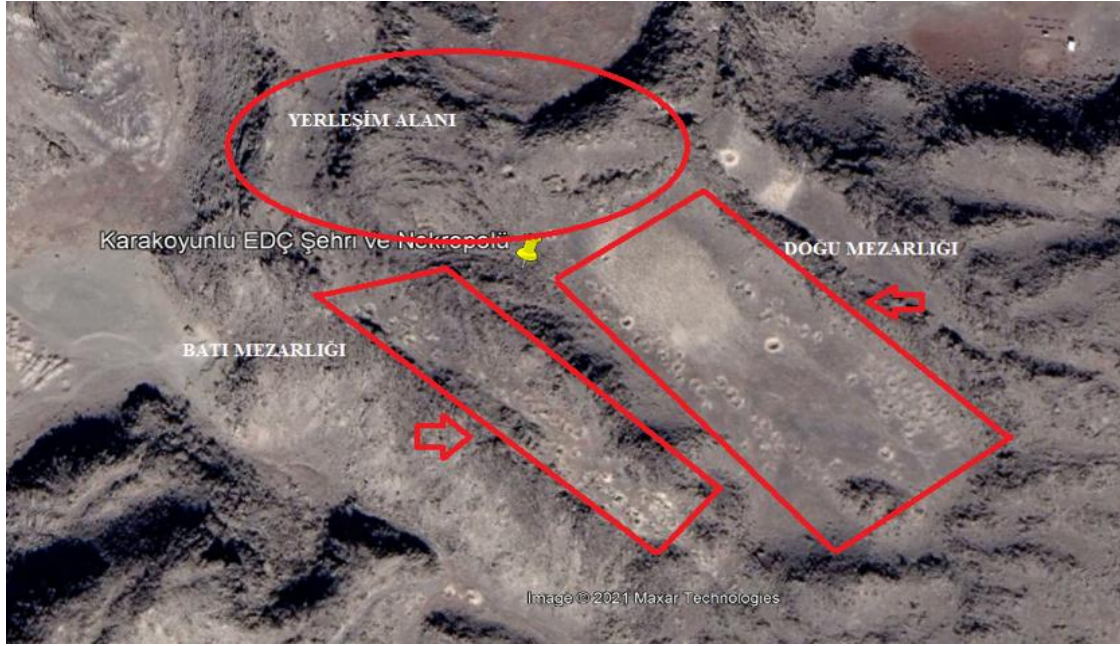
## Resimler



**Har. 1:** Ağrı Dağı kuzey eteklerinde Yukarı Çarıkçı, Aşağı Çarıkçı, Küllük, Koruküstü ve Karakoyunlu merkezleri ve nekropolleri



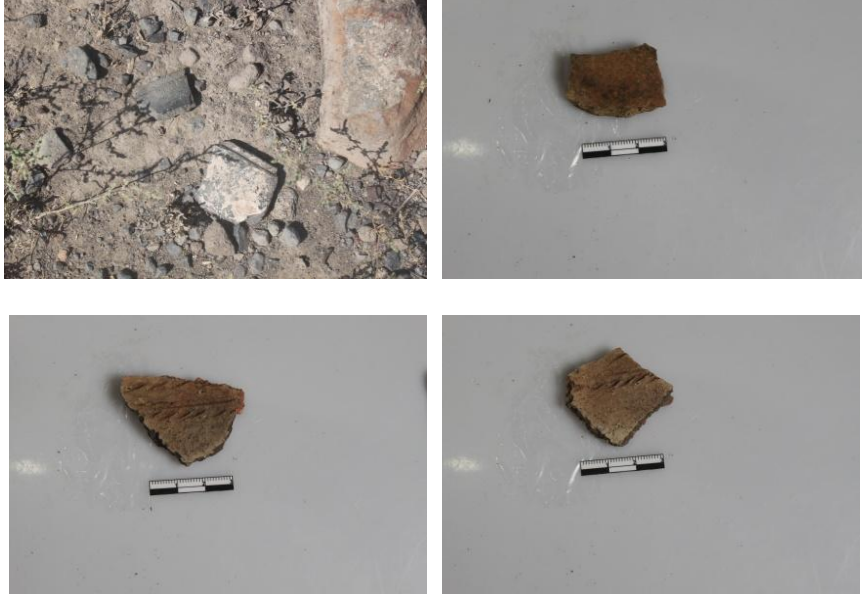
**Har. 2:** Karakoyunlu kale ve nekropol alanı



**Har. 3:** Karakoyunlu EDÇ şehri ve nekropol alanları



**Res. 1:** Yukarı Çarıkçı nekropolü



**Res. 2:** Yukarı arıkı'da ele geen keramik buluntular



**Res. 3:** Ařađı arıkı nekropol alanı



**Res. 4:** Aşağı Çarıkçı nekropol alanında ele geçen keramik buluntular



**Res. 5:** Küllük nekropol alanı



**Res. 6:** Küllük nekropolünden ele geçen keramik buluntular



**Res. 7:** Koruküstü nekropol alanı



**Res. 8:** Karakoyunlu'da dođu nekropolünde yer alan kurgan mezar





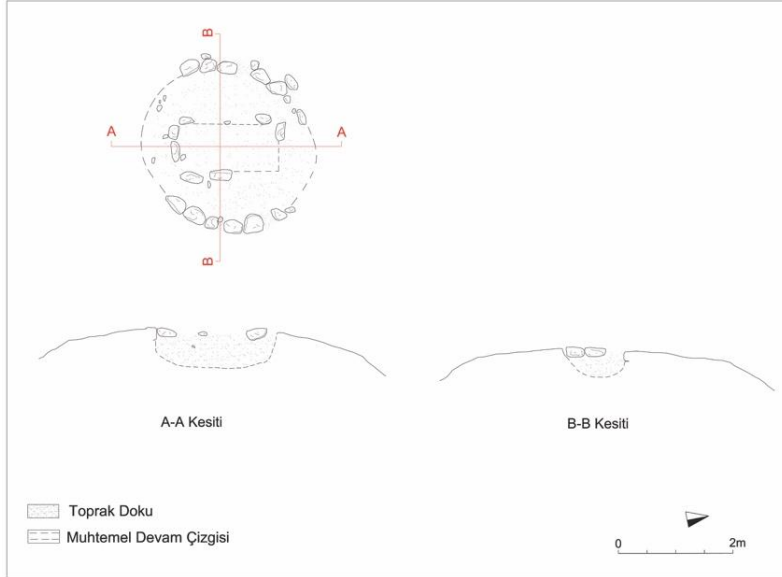
**Res. 9:** Karakoyunlu'da batı nekropolünde yer alan sal taş kapaklı bir mezar



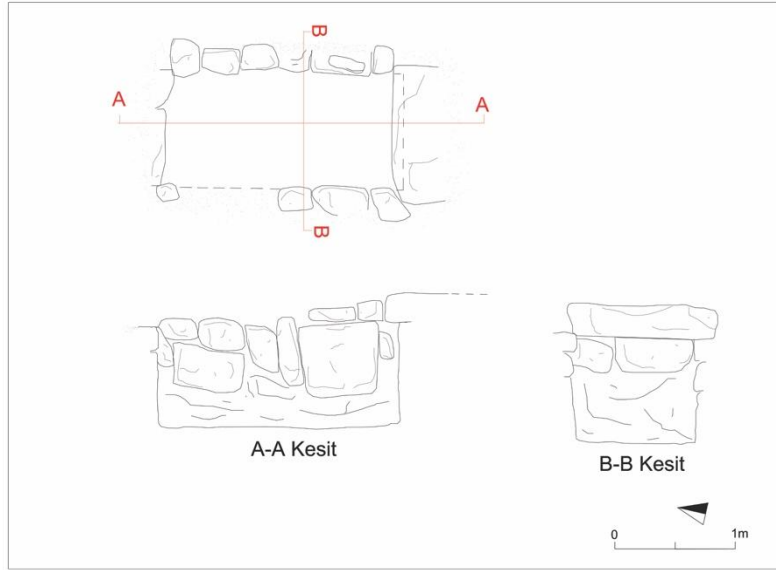
**Res. 10:** Karakoyunlu'da ele geçen EDÇ keramik buluntular



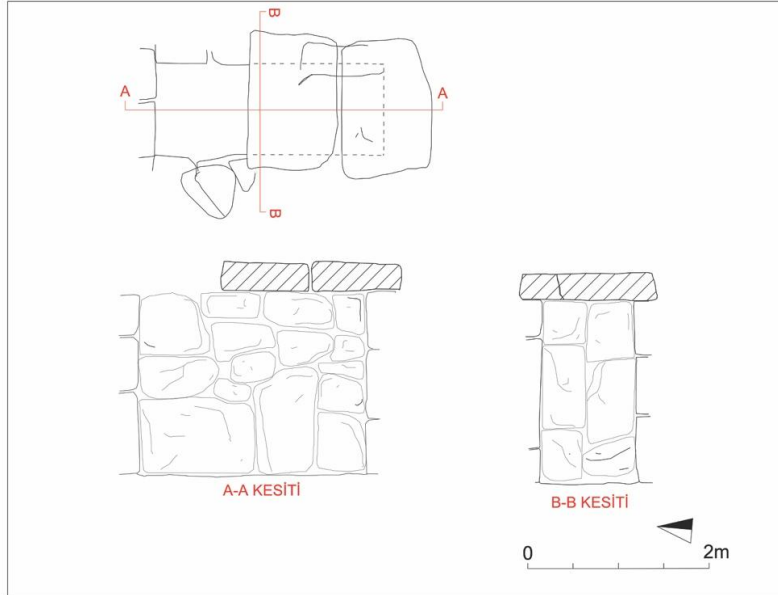
Res. 11: Karakoyunlu'da tespit edilen oda mezar



Çiz. 1: Karakoyunlu'da tespit edilen kurgan mezarının planı



**Çiz. 2:** Karakoyunlu'da tespit edilen sal taş kapaklı mezarının planı



**Çiz. 3:** Karakoyunlu'da tespit edilen oda mezarının planı