



**BİTLİS KALESİ KAZI ÇALIŞMALARINI VE PORSELEN FİNCAN
BULUNTULARI¹**

Bitlis Castle Excavations and Porcelain Cup Finds

Korkmaz ŞEN¹ ve Yunus Emre KARASU²

¹Doç. Dr., Fırat Üniversitesi İnsani ve Sosyal Bilimler Fakültesi Sanat Tarihi Bölümü, ksen@firat.edu.tr, orcid.org/0000-0003-4332-7567

²Dr., Bitlis Eren Üniversitesi Fen Edebiyat Fakültesi Sanat Tarihi Bölümü, yekarasu@beu.edu.tr, orcid.org/0000-0001-9604-6510

Araştırma Makalesi/Research Article

Makale Bilgisi	ÖZ
Geliş/Received: 28.12.2021	Bitlis İli'nin merkezinde kayalık bir tepe üzerinde yer alan Bitlis Kalesi, ele geçen kazı buluntuları bölgede sosyo-kültürel yaşamı yansıması bakımından oldukça önemlidir. Kazı çalışmalarında seramik başta olmak üzere çok sayıda lüle, sikke, cam ve metal buluntu da ele geçirilmiştir. Bitlis Kalesi 2018-2020 yılı kazı çalışmaları ve bu çalışmalarda ele geçirilen porselen fincan buluntuları çalışmamızda ele alınıp incelenecektir. Bitlis Kalesi'nde kahvehane olduğu düşünülen mekanın yakınında bulunan çok sayıda Kütahya üretimi fincanlar ve lülelerle birlikte porselen fincanlar da ele geçirilmiştir. Porselen fincanlar hamur, form, bezeme ve kompozisyon özelliklerine göre incelenmekle birlikte Kütahya üretimi fincanlarla benzer ve farklı yönleri saptanmaya çalışılacaktır. Alanın farklı bölgelerinde bulunan porselen fincanlarda sıralı ve sürüstü boyama tekniğinin sıklıkla kullanıldığı görülmektedir. 18-20. yüzyıl Osmanlı dönemine ait olduğu düşünülen fincanların bölgeye ithal olarak geldiği tahmin edilmekte ve konumuz örneklerinin muhtemel üretim yerlerinin belirlenmesi amaçlanmaktadır. Ayrıca Geç Osmanlı dönemi Bitlis Kalesi'ndeki porselen fincanların bölgenin sosyo-kültürel yapısını yansıttığı görülmektedir. Büyük ölçüde üretim aralıkları tahmin edilen porselen örnekleri diğer kazı buluntularının tarihlendirilmesi açısından da önem taşımaktadır.
Kabul/Accepted: 28.03.2022	
DOI: 10.18069/firatsbed.1049512	
Anahtar Kelimeler Porselen, Fincan, Osmanlı, Kahve, Kazı	

Keywords Porcelain, Cup, Ottoman, Coffee, Excavation	ABSTRACT Bitlis Castle excavation findings, located on a rocky hill in the center of Bitlis Province, are very important in terms of reflecting the socio-cultural life in the region. During the excavations, many nozzles, coins, glass and metal finds, especially ceramics, were found. The porcelain cup findings obtained during the 2018-2020 excavations of Bitlis Castle will be handled and analyzed in our study. Many Kütahya-made cups and nozzles, as well as porcelain cups, were found near the place, which is thought to be a coffee house in Bitlis Castle. Although porcelain cups are examined in terms of paste, form, decoration and composition properties, it will be tried to identify similar and different aspects with Kütahya made cups. It is seen that underglaze and over-glaze painting technique is frequently used in porcelain cups located in different parts of the area. It is estimated that the cups, which are thought to belong to the 18-20th century Ottoman period, came to the region as imported and it is aimed to determine the possible production places of our subject samples. In addition, it is seen that the porcelain cups in the Late Ottoman period Bitlis Castle reflect the socio-cultural structure of the region. Porcelain samples, whose production ranges are estimated to a large extent, are also important in terms of dating other excavation finds.
--	--

Atıf/Citation: Şen, K. ve Karasu, Y. E. (2022). Bitlis Kalesi Kazı Çalışmaları ve Porselen Fincan Buluntuları. *Fırat Üniversitesi Sosyal Bilimler Dergisi*, 32, 2 (725-735).

Sorumlu yazar/Corresponding author: Korkmaz ŞEN, ksen@firat.edu.tr

¹ Bu çalışma 23 Haziran 2021 tarihinde düzenlenen VIII. Uluslararası Van Gölü Havzası Sempozyumu'nda sözlü bildiri olarak sunulmuştur.

1.Giriş

Bitlis ve özellikle Ahlat Anadolu'nun fethedilmesinde ve Türk-İslam kimliğinin kazandırılmasında önemli merkezlerin başında gelmektedir. Bitlis adının ise Bedlis'ten geldiği rivayet edilmekle birlikte "Bagaç/Balalı/ Bagheş/ Baghageş/ Bales" gibi farklı şekillerde de isimlendirildiği bilinmektedir (Tezcan, 2019: 49-62; Aytüre ve Şen, 2021: 26). Bitlis şehir merkezinde ve çevresine göre yüksekte kalan kayalık bir alan üzerinde yer alan Bitlis Kalesi, bölgede yerleşimin başlamasında ve gelişmesinde oldukça etkili olmuştur. İç ve dış surdan oluşan kalenin günümüze sadece iç sur kısmı ulaşabilmiştir. Siyasi, sosyo-kültürel ve ekonomik açıdan bölgedeki kültürel kalıntıların önemli bir kısmına sahip olan Bitlis Kalesi'nin ne zaman ve kimler tarafından yaptırıldığı kesin olarak bilinmemekle birlikte bölgedeki en eski yerleşimin Urartululara ait olduğu belirtilmektedir (Sümer, 2015: 63). Bitlis Hz. Ömer döneminde İslam egemenliğine girmiş olup tekrar Bizans'ın egemenliğine girmiştir. Sonrasında ise Şayh, Hamdan ve Mervaniler tarafından ele geçirilmiştir (Darkot, ve Yinanç 1979: 664; Lewis, 1960: 1206-1207). Kuruluşundan günümüze kadar çok sayıda farklı kültür ve medeniyete ev sahipliği yapan Bitlis'e sırasıyla Büyük Selçuklu Devleti, Dilmaçoğulları Beyliği, Ahlatşahlar, Eyyubiler, Harzemşahlar, Anadolu Selçukluları, İlhanlılar, Karakoyunlular, Akkoyunlu, Safeviler son olarak ise Osmanlı devleti hakim olmuştur (Yaşa, 1992: 21-22.; Uzunçarşılı, 1988: 183; Tuncel, 1992: 226-227).

2. Bitlis Kale Kazısı

Ahlat Müze Müdürlüğü² tarafından 2018 yılında tekrar başlanan Bitlis Kalesi kazı çalışmaları günümüzde de devam etmektedir. 2018-2020 yılı kazı çalışmaları kalenin merkezine yakın bir konumda bulunan hamamın güney ve kuzey kısmında sürdürülmüştür. Ayrıca P-15 plan kare numaralı alanda bir sondaj çalışması da yapılmıştır. Yapılan kazı çalışmalarında seramik, sikke, metal, cam ve kemik obje buluntuları ele geçirilmiş olup büyük kısmının Osmanlı dönemine ait olduğu anlaşılmaktadır. Ayrıca yer yer buluntu türlerinin mimari kalıntılarla bağlantılı olarak yoğunluk gösterdiği görülmektedir.

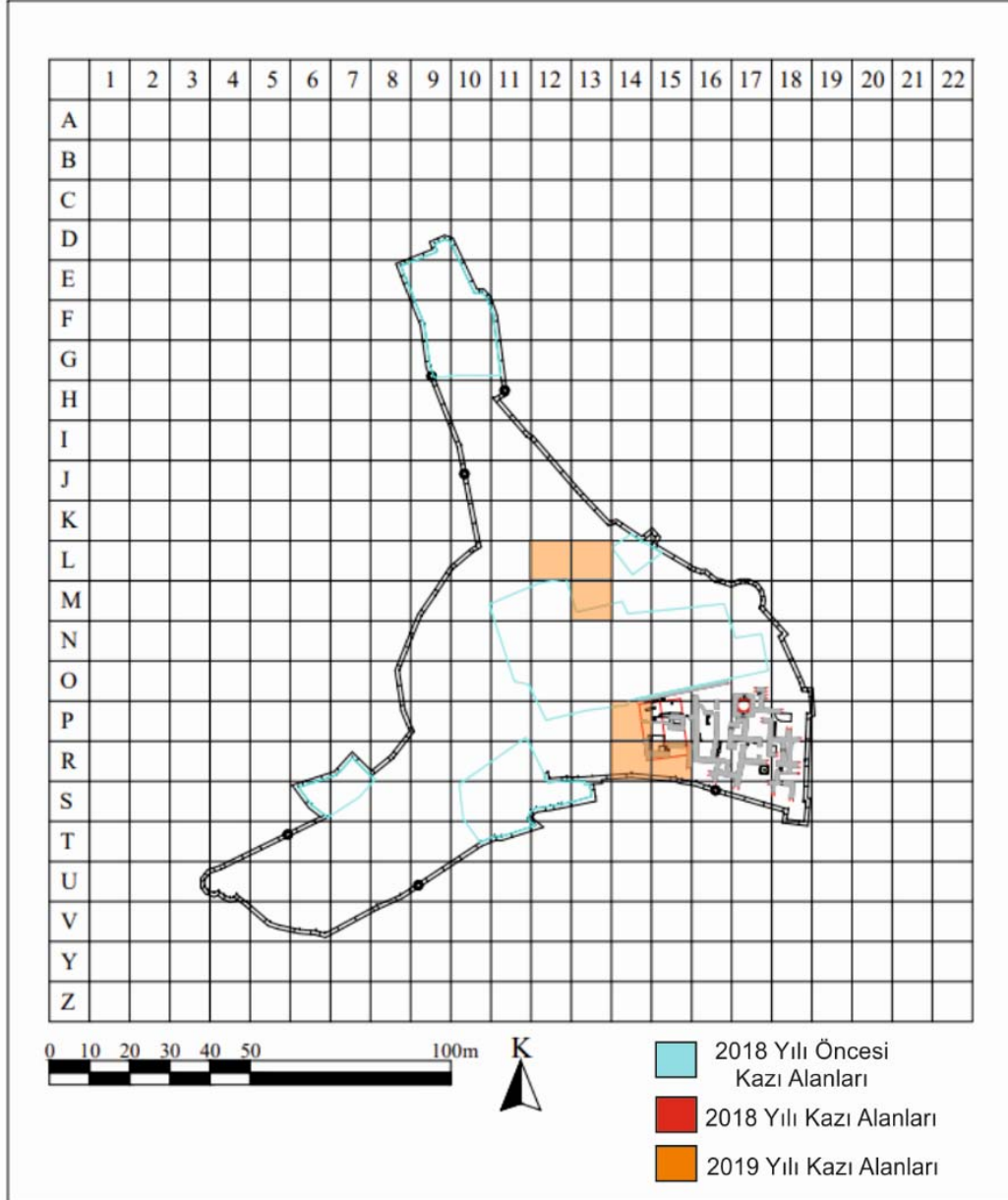


Foto 1. 2018 Yılı Kazı Alanı

2018 yılı Bitlis Kalesi kazı çalışması, kalenin güney surları ile daha önceki kazı dönemlerinde ortaya çıkarılan hamam yapısı arasındaki P ve R 14-15 plan kare numaralı alanda yapılmıştır. 6x5 m. ölçülerinde açılan iki açmayla başlayan kazı çalışmaları ilerleyen süreçte mimari kalıntılarla bağlantılı olarak aradaki kesitlerin kaldırılmasıyla genişletilmiştir (Şekil 1) (Foto 1). Ayrıca daha önceki kazı döneminde yarım bırakılan P-16, R-16 açmalarında kazı çalışmalarına başlanmıştır. 2018 yılında P-15 plan kare içerisinde kalan bir alanda ise

² Ahlat Müze Müdürü Mikail ERÇEK'e ve Bitlis Etnografya Müzesi uzmanı Azad ÖRMEK'e katkılarından dolayı teşekkür ederiz.

sondaj çalışmalarına gidilmiştir. Kazı alanının özellikle bu kısmında üst tabakalarda çok sayıda lüle ve fincan buluntusu toplu olarak ele geçirilmiştir. 2018-2019 yıllarında devam eden sondaj alanında bir seramik çöp çukuru da rastlanmıştır. Çöp çukurunda ele geçirilen malzemeler alanın bu kısmının bir süre depo vb. amaçlarla kullanıldığını daha sonra ise anakaya olduğu düşünülen alana kadar açılan bir çukur ile seramik, lüle ve fincanların atıldığı bir alan olabileceğini düşündürmektedir. Kazı alanının bu kısmında büyük kısmı Geç Osmanlı dönemine ait sikkelerle birlikte bir adet 16.yüzyıl Yavuz Sultan Selim dönemi sikkesi ve 10.yüzyıla ait bir Bizans sikkesi ele geçirilmiştir (Karasu ve Şen 2021). Sondaj alanında ele geçirilen buluntular kazı verileriyle birlikte değerlendirilerek tarihlendirilmiştir. Sondaj alanında ele geçirilen az sayıdaki Anadolu Selçuklu ve Beylikler dönemine ait seramikler ise bölgede Bizans dönemi ve sonrasında yoğun bir hareketliliğin olduğunu göstermektedir.



Şekil 1. Bitlis Kalesi Kazı Alanları

2019 yılı kazı çalışmaları P-15 plan kare numaralı sondaj alanı yanı sıra P. 14-15, P-R. 14, R-15, R-14, P-14, L-13, L-M. 12-13 numaralı plan karelerde devam etmiştir. Ayrıca L-15, L-M. 13 açmalarda yüzey buluntularına da rastlanmıştır. 2020 yılı kazı çalışmaları ise K 12-13 ve K-13 plan karelerinde yürütülmüştür. (Foto 2) 2018-2020 yılı kazı çalışmalarında mimari kalıntılarla bağlantılı olarak bir kahvehane ve bir ambar

(Depo) olarak kullanıldığı düşünülen iki yapı kalıntısına ulaşılmıştır (Karasu ve Şen, 2021: 623-647). Ayrıca 2020 yılında sur duvarını dikey şekilde keserek doğu-batı yönünde uzanan ve suru dik kesen düzgün kesme taş malzemedan yapılmış 1.50 m. genişliğinde bir duvara ulaşılmıştır. Bu duvarın kaledeki halk ve yönetici kesimin yaşam alanlarını birbirinden ayırdığı düşünülmektedir. Ayrıca duvarın kuzey kısmının saray olarak tanımlanan alan olması da oldukça kuvvetli bir ihtimaldir.



Foto 2. Bitlis Kalesi 2020 Yılı Ambar Mekânı

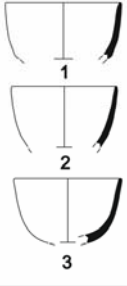
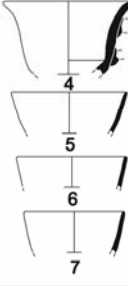
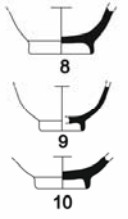
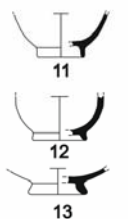
3. Bitlis Kalesi Porselen Fincan Buluntuları

Bitlis Kalesi'nde 2018-2020 yılları arasında ele geçirilen buluntular içerisinde bezeme yönünden çeşitlilik gösteren 37 porselen fincan ele geçirilmiştir. Bu porselen fincanların hepsi katkısız, gözeneksiz ve iyi pişmiş olup beyaz renkli fritli hamurludur. Çalışmamızın katalog kısmında bezeme tekniği ve kompozisyon yönünden farklılık gösteren 18 örnek hamur, form ve bezeme özelliklerine göre incelenmiştir (Tablo 1, Şekil 3).

Tablo 1. Porselen Fincan Hamur Grupları.

Tip	Hamur Rengi	Katkı	Boyut/ Miktarı	Gözenek	Pişme Derecesi	Adet
1	N	Katkısız	-	Gözeneksiz	İyi	37

İthal olarak bölgeye geldiği düşünülen fritli hamurlu gözeneksiz ve katkısız porselen fincan buluntuları Kütahya, Avrupa ve Çin örnekleriyle benzer form özelliklerine sahiptir. Bu grup fincanların ağız çapları 5,8-7,8 cm, dip çapları 2,8-3,2 cm arasında değişiklik gösterir. Oval ve konik gövde formlarına sahip örneklerin ağız ve dip kısımları dışa ve içe çekik şeklindedir. Sadece bir örnek form ve bezeme yönünden diğer örneklerden ayrılmaktadır. (F-15) Form olarak iç bükey kavisli gövde dışa çekik ağız kenarıyla sonlanmaktadır (Şekil 2). Ayrıca kazı çalışmalarında ele geçirilen fincan buluntularında kulplu bulunmazken bu fincan kulplu şeklindedir. Diğer örneklerle kıyaslandığında daha üst tabakada ve siyah renkli lülelerin yoğun olduğu kısımda ele geçirilen bu fincanın daha geç döneme ait olduğu düşünülmektedir.

FİNCAN GÖVDE FORMLARI		FİNCAN DİP FORMLARI	
1. Oval Gövdeli	2. Konik Gövdeli	1. İç Çekik Dipler	2. Dış Çekik Dipler
			
PORSELEN FİNCAN FORMLARI			

Şekil 2. Porselen Fincan Formları

Fritli hamur yapısına sahip olan beyaz renkli porselen fincan buluntuları kazı çalışmasında sıklıkla ele geçirilmektedir. Sıraltı boyama ve sırüstü boyama teknikleriyle bezenmiş örneklerde sıraltı boyama tekniğinin daha yoğun kullanıldığı görülmektedir. Sıraltı boyama tekniğinde tek, iki ve çok renkli boyama örnekleri görülmektedir. Bir tek renk sırlı örnek seledon seramiklerini andıran yeşil renkli (P-12), bir örneğin ise iç yüzü beyaz dış yüzü kahverengi boyalı bezemesiz şekildedir. (P-15)

Porselen fincanlarda çeşitli motif ve kompozisyon anlayışı hakimdir. Şeffaf renksiz sıraltına pembe, turuncu, yeşil, kırmızı, mavi, kahverengi, siyah, mor gibi renkler kullanılan örneklerde motifler keskin hatlara sahip olup kompozisyonlar genellikle yoğun bezemeli tek motiften oluşmaktadır. Tek renk sıraltı bezemeli iki örnekte mavi (P-7, 13), iki renkli sıraltı bezemeli bir örnekte ise mavi ile kiremit kırmızısı renkleri görülmektedir. (P-8) Tek ve iki renkli sıraltı boyama teknikli örneklerde motiflerin boyutlarının büyük olduğu ve konturlarının keskin çizgilere sahip olmayıp soluk renkli oldukları anlaşılmaktadır. Pembe, turuncu, yeşil, kırmızı, mavi, kahverengi, siyah, mor renklerinin görüldüğü örnekler ise motifler daha vurgulanmış, konturları keskin ve ince işçilikli bir kompozisyona sahiptir.

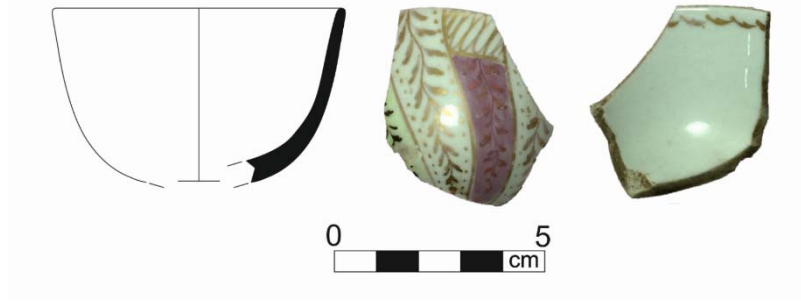
Tek ve iki renkli sıraltı boyama teknikli örneklerde iç ve dış yüzeylerinde ağız kısmında şerit, gövde kısmında ise sitalize bitkisel bezemelerden oluşan kompozisyonlar yer almaktadır. Çok renkli sıraltı boyama teknikli fincanlarda iç yüzeyde dip ve gövde kısmında sitalize bitkisel kompozisyonlar, ağız kısmında dalgalı ve düz şerit bezemeler ile şeritlerden oluşan bir bordür içerisinde geometrik ya da bitkisel bezemelerden oluşan kompozisyonlar; dış yüzeyinde dip ile ağız kısmı arasında natüralist ve sitalize bitkisel bezemelerden oluşan kompozisyonlar görülmektedir. Benzerleri Çin üretimi örneklerde de görülen turuncu, yeşil, mavi vb. renklerin kullanıldığı fincanların taklit üretim olabileceği de düşünülmektedir (Kristensen, 2014: 160; Erdoğan ve Gedük, 2015: 297; Carswell, 1995: 125-128).

Porselen fincanlar içerisinde sıraltı boyama bezemeli dört örnekte sırüstü boyama tekniği de görülmektedir. (P-1/3/6/11) Üçü altın yıldızlı, biri kalın turuncu renkli sırüstü boyama bezemeli örnekler sır, boya, motif, kompozisyon ve işçilik yönünden diğer porselen fincanlarla kıyaslandığında daha kalitelidir. Altın yıldızlı sırüstü bezemeler sıraltı kompozisyonu tamamlayacak şekilde şerit, yaprak iç kısımlarında ve bir örnekte ana kompozisyonu oluşturan yapraklı bitkisel bir bezeme şeklindedir. Turuncu renkli sırüstü boyama örneği ise siyah renkli iki şerit arasında kalan kısmı renklendirmek için kullanılmıştır. Kabarıklık şeklindeki turuncu rengin kalın uçlu bir fırça yardımıyla yüzeye sürüldüğü anlaşılmaktadır. Ayrıca bir fincan dip parçasının iç kısmında yer alan kompozisyonda kırmızı rengin kabarıp yüzeyde çıkıntılı bir konuma gelmesi oldukça dikkat çekicidir. (P-4) Opak turkuaz sırlı bir parça üzerinde ise turuncu ve kahverengi sırüstü tekniğiyle yapılmış bezemeler yer almaktadır (Şekil 3; P-18).

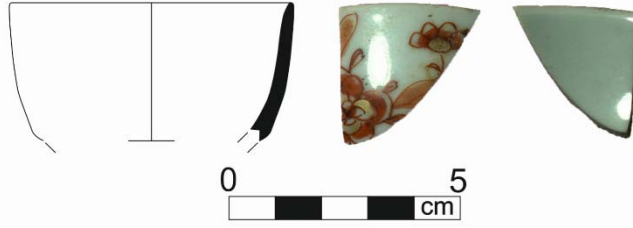
Katalog No:

Çizim-Fotoğraf

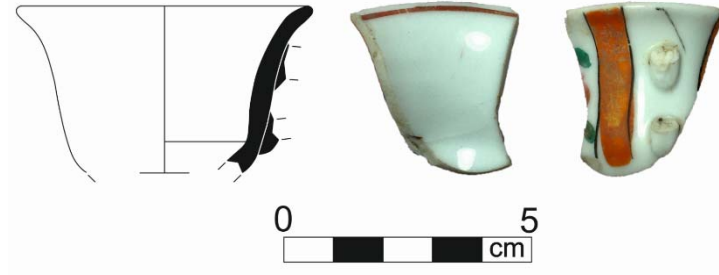
P-1



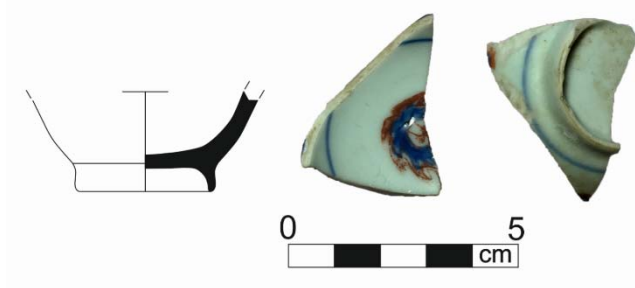
P-2



P-3



P-4

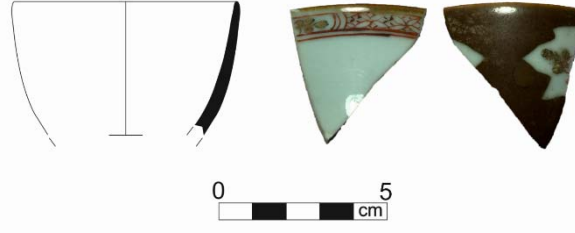


P-5

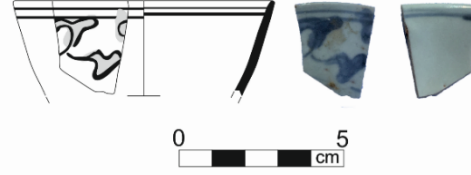


Şekil 3. Porselen fincan buluntu katalogu.

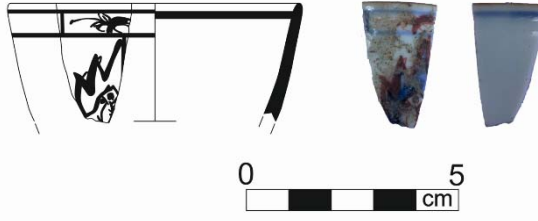
P-6



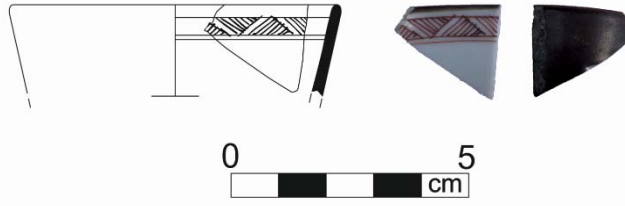
P-7



P-8



P-9



P-10

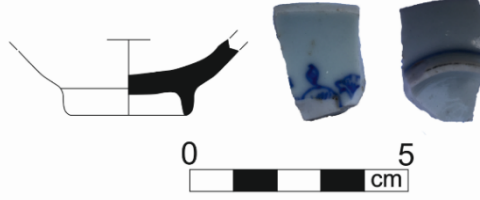


P-12

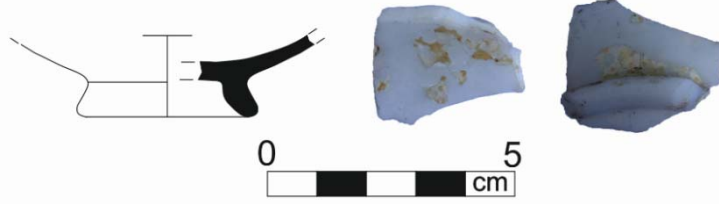


Şekil 3. Porselen fincan buluntu kataloğu (Şekil 3'ün devamı).

P-13



P-14



P-15



P-16



P-17



P-18



Şekil 3. Porselen fincan buluntu kataloğu (Şekil 3'ün devamı).

Fincanlarda 18.yüzyılın ortalarından itibaren mangan moru rengi kullanılmaya başlamıştır (Bilgi, 2006: 17). Ayrıca gerek form gerekse bezeme ve kompozisyon bakımından bazı porselen fincanların üzerinde yer alan

kompozisyonun Kütahya seramiklerinde görülmesi porselen fincanların, gözenekli-katkılı hamurlu Kütahya fincanlarıyla yakın tarihte üretilmiş olabileceğini gösterir. Porselen fincanların daha erken tarihli olduğu düşünülen bir kısmının Kütahya örneklerine benzediği, daha sonraki fincanların ise farklı bezeme ve kompozisyon örneklerine sahip olduğu da anlaşılmaktadır. Ayrıca porselen fincanlarda sırüstü altın yıldız ve renkli sır uygulamalarının yaygınlaştığı görülmektedir

Bitlis Kale kazısı fincan buluntularının benzer örnekleri Suna ve İnan Kırış Koleksiyonunda, İstanbul Arkeoloji Müzesi'nde, Kütahya Çini Müzesi'nde, Smyrna Agorası, Sadberk Hanım Müzesi başta olmak üzere Anadolu'da ve Anadolu dışında çeşitli bölgelerde görülmektedir (Akalin ve Yılmaz Bilgi, 1997: 60-63; Gök, 2015a: 46, 48; Kürkman, 2005: 132; Yalçın, 2018; Buğdaycı, 2018: 539-542; Buğdaycı, 2018; Gök, 2015b; Carswell, 1991: K. 45-54). Kütahya üretimi olduğu düşünülen bu örneklerin benzerleriyle Bitlis Kalesi'nde de karşılaşılmaktadır (Şen ve Karasu, 2021: 211-221).

1700'lerde Fransa, Almanya, İtalya, İngiltere ile Hollanda, Belçika gibi bölgelerde üretilen porselenler Çin üretimi örneklerle rekabet edebilecek düzeye gelmiştir. (Coşansel, 2006: 134) Konumuz porselen fincan buluntularının benzer örnekleri ise çoğunlukla Avrupa (Meissen, Viyana, Berlin, Nymphenburg, ...) üretimi örneklerde görülmektedir. (Gillmeister, 2005: 58-59, 79; Coşansel Karakullukçu, 2007:15) 18.yüzyıldan itibaren Osmanlı'ya yönelik Avrupa üretimi örneklerin yapıldığı bilinmektedir. (Baykal, 2000: 90) Bu üretimlerin özellikle 18-19.yüzyılları arasında Bitlis Kalesi'ne de gelmiş olabileceği tahmin edilmektedir. Bitlis Kalesi'nde 2018 yılı öncesinde yapılan kazı çalışmalarında da "Boch Fies Laou" damgalı Avrupa üretimi (Belçika) porselen buluntular ele geçirilmiştir. (Pektaş ve Baş, 2013: 612) Kazı çalışmalarında ağırlıklı olarak lüle buluntularıyla birlikte ele geçirilen bu fincanların 18-19.yüzyıl arasına tarihlendiği düşünülmektedir. Ancak P- 7, 8, 13 numaralı örneklerin tabaka olarak daha erken tarihli olabileceği düşünülmekle birlikte benzerleri 17-18.yüzyıl Çin üretimi ya da taklidi (İran vb.) fincanlarda da görülür (Komori, 2017: 117; Komori, 2018: 291). Ayrıca bir fincan parçasının seledon seramiklerinde görülen sır rengine sahip olması ve sır kalitesi Çin üretimi olabileceğini düşündürür. (P-12) Kazı çalışmalarında ele geçirilen oldukça ince işçilikli ve bezemeli bir fincan parçasının benzeri ise Yıldız porselenlerinde (1903) görülmektedir (P-11) (Coşansel Karakullukçu, 2007: 188, 190). Sıraltı ve sırüstü bezeme tekniğinin kullanıldığı natüralist üsluptaki bu örneğin iç yüzeyi keskin hatlı turuncu, mavi, mor renkli ve altın yaldızlı; dış yüzeyi ise konturları keskin olmayan mavi renkli ve altın yaldızlı şekildedir.

Kazı çalışmalarında sikke ve lüle buluntuları yanı sıra benzer örnekleri göz önüne alınarak değerlendirilen porselen fincanların bezeme ve kompozisyon bakımından oldukça çeşitlilik gösterdiği görülmektedir. Fincanların tabaka ve benzer örnekleri göz önüne alındığında P-4, 6-10, 12-15: 18.yüzyıl başı-ortası; P-1, 2, 3, 5, 11, 18: 18.yüzyıl başı-19.yüzyıl ortası; P-16-17: 19-20.yüzyıl başı arasına tarihlenebileceği düşünülmektedir. Fincan buluntuların üretim merkezlerinin ise ağırlıklı olarak Avrupa ve Çin olabileceği tahmin edilmekle birlikte taklit fincanların da bölgede kullanılmış olabileceği düşünülmektedir. Ayrıca henüz yayımlanmamış olan ve İstanbul üretimi olabileceği düşünülen porselenler de kazı çalışmalarında ele geçirildiği bilinmektedir.

4. Sonuç

2018-2020 yılı kazı çalışmalarında ele geçirilen 18.yüzyıl-20.yüzyıl başı Geç Osmanlı dönemine ait olan porselen fincanların gözenekli ve az katkılı hamurlu fincanlara oranla daha az sayıda olduğu görülmektedir. Tek renk sırlı, sıraltı boyama ve sırüstü boyama tekniklerinin kullanıldığı örnekler ağırlıklı olarak lüle buluntularıyla birlikte ele geçirilmiştir (Tablo 2). 18-19.yüzyıl lüle örnekleriyle aynı tabakalarda ele geçirilen fincanların büyük kısmının bu tarihli olduğu düşünülmektedir (Şen ve Karasu, 2019: 189-206; Şen ve Karasu, 2020: 413-440). Bazı örnekler Kütahya üretimi fincanlarla bezeme bakımından benzerlik göstermekle birlikte Avrupa ve Çin üretimi ya da taklidi fincanların Bitlis Kalesi'nde Osmanlı döneminde tütün içmek için kullanılan lülelerle birlikte sıklıkla kullanıldığı anlaşılmaktadır. Ayrıca kahve içmek için kullanılan bu fincanlarda görülen az sayıdaki daha kaliteli ve ince işçilikli bezemeye sahip örnekler bu dönemde ekonomik geliri yüksek kişilerin bölgede yaşamını sürdürmüş olabileceğini göstermektedir.

Tablo 2. Porselen Fincan Özellikleri

Kat. No.	Açma/ Derinlik	Yıl	Bezeme Tekniği	Sır Rengi	Ağız Çapı	Dip Çapı	Yükseklik
P-1	L, M-13 -42 cm	2019	Sıraltı ve Sırüstü Boyama	Renksiz Şeffaf	6,8 cm	-	4,2 cm
P-2	R-15	2019	Sıraltı ve Sırüstü Boyama	Renksiz Şeffaf	6 cm	-	3,1 cm
P-3	R-14	2019	Sıraltı ve Sırüstü Boyama	Renksiz Şeffaf	5,5 cm	-	3,2 cm
P-4	P-14	2019	Sıraltı Boyama	Renksiz Şeffaf	-	3 cm	2,1 cm
P-5	P, R-14	2019	Sıraltı Boyama	Renksiz Şeffaf	-	2,8 cm	3,2 cm
P-6	P, R-14	2019	Sıraltı ve Sırüstü Boyama	Renksiz Şeffaf	6,6 cm	-	3,8 cm
P-7	P, R-14	2018	Sıraltı Boyama	Renksiz Şeffaf	7,8 cm	-	2,9 cm
P-8	P, R-14	2018	Sıraltı Boyama	Renksiz Şeffaf	6,8 cm	-	2,8 cm
P-9	P, R-14	2018	Sıraltı Boyama	Renksiz Şeffaf	6,8 cm	-	1,9 cm
P-10	P, R-14	2019	Sıraltı Boyama	Renksiz Şeffaf	-	2,9 cm	2,6 cm
P-11	L-13	2019	Sıraltı ve Sırüstü Boyama	Renksiz Şeffaf	-	3 cm	2,5 cm
P-12	P, R-14, 15	2018	Tek Renk Sırlı	Haki Yeşil	-	-	1,7 cm
P-13	P, R-14, 15	2018	Sıraltı Boyama	Renksiz Şeffaf	-	2,8 cm	1,8 cm
P-14	P, R-14, 15	2018	Sıraltı Boyama	Renksiz Şeffaf	-	3,2 cm	1,6 cm
P-15	P, R-14, 15	2018	Sıraltı Boyama	Renksiz Şeffaf	7 cm	3 cm	4,3 cm
P-16	K-13 -85 cm	2020	Sıraltı ve Sırüstü Boyama	Renksiz Şeffaf	4,5 cm	3,2 cm	4 cm
P-17	K 12-13	2020	Sıraltı ve Sırüstü Boyama	Renksiz Şeffaf	4,3 cm	-	4,8 cm
P-18	K-13	2020	Sırüstü Boyama	Opak Turkuaz	-	-	2,2 cm

Kaynaklar

- Akalın, Ş. ve Yılmaz Bilgi, H. (1997). *Suna ve İnan Kırac Koleksiyonunda Kütahya Seramikleri: Yadigar-ı Kütahya*, İstanbul.
- Aytüre, S. ve Şen, K. (2021). Anadolu'nun 11. Yüzyılında Bizans ve Bitlis. *Sanatın Yolculuğunda Bir Durak: Eserleriyle Bitlis Kalesi*, (Ed. Korkmaz Şen), İdeal Kültür Yayınevi, İstanbul, 25-42.
- Baykal. B. (2000). Osmanlı Porselen Sanatı. Yayınlanmamış Yüksek Lisans Tezi, İstanbul Teknik Üniversitesi, Sosyal Bilimler Enstitüsü, İstanbul.
- Bilgi, H. (2006). *Suna ve İnan Kırac Vakfı Koleksiyonu Kütahya Çini ve Seramikleri*, İstanbul.
- Buğdaycı, B. (2018). *Kütahya Çini Müzesi'nde Sergilenen Seramik ve Çini Eserlerin Değerlendirilmesi*, Mimar Sinan Güzel Sanatlar Üniversitesi Sosyal Bilimler Enstitüsü, Yayınlanmamış Yüksek Lisans Tezi, İstanbul.
- Buğdaycı, B. (2018). Kütahya Çini Müzesinde Sergilenen 18.Yüzyıl Kütahya Üretimi Fincanlar. *Kütahya Müzesi 2017 Yıllığı*, V, 539-542.
- Carswell, J. (1991). Kütahya Çini ve Seramikleri. *Sadberk Hanım Müzesi: Türk Çini ve Seramikleri*, İstanbul.
- Carswell, J. (1995). *Çin Seramikleri: Sadberk Hanım Müzesi Koleksiyonu*, İstanbul.
- Coşansel Karakullukçu, D. (2007). *150 Yıllık Sessiz Tanıkları: Saray Porselenlerinden İzler*, (Ed. İlon Baytar, Çev. Merete Çakmak), İstanbul.

- Coşansel, D. (2006). 19.yüzyıl Osmanlı Saraylarında Fransız ve Yıldız Porselenleri. *Milli Saraylar*, İstanbul, 133-144.
- Darkot, B., ve Yınanç, M. H. (1979). İslâm Ansiklopedisi: Bitlis Maddesi. Milli Eğitim Basımevi, Cilt: II, İstanbul.
- Erdoğan, A. ve Gedük, S. (2015). Çin Porseleni Fincanlar. *Bir Taşım Keyif: Türk Kahvesinin 500 Yıllık Öyküsü*, Ankara, 283-301.
- Gillmeister, R. (2005). White Gold: The Kathy Gillmeister Collection of Early Meissen Porcelain. California.
- Gök, S. (2015 a). *Suna ve İnan Kırac Vakfi Koleksiyonu Kütahya Çini ve Seramikleri 2*, İstanbul.
- Gök, S. (2015 b). *Smyrna (İzmir) Agorası 'nda Osmanlı İzleri: Kütahya Seramikleri (2007-2014 Kazı Dönemi)*, İzmir.
- Karasu Y. E. ve Şen K. (2021). Bitlis Kale Kazısı Osmanlı Dönemi Sikke Buluntuları. *Sanatın Yolculuğunda Bir Durak: Eserleriyle Bitlis Kalesi*, (Ed. Korkmaz Şen), İstanbul.
- Karasu, Y. E. ve Şen, K. (2021). Bitlis Kalesi Depolama Alanı Seramik Buluntuları. *Ekev Akademi Dergisi*, (86), 623-647.
- Komori, T. (2017). Prestige Object or Coffee Cup? Problems of Identifying and Dating Chinese Porcelain Unearthed in Buda. *Annual of Medieval Studies at CEU*, (23), 108-122.
- Komori, T. (2018). Ottomans in Pest in the Light of “Luxury” Ceramics: Four Cups from Kızıy Street. *Genius loci Laszlovszky 60*, Budapest, 289-293.
- Kristensen, R. S. (2014). Made in China: Import, Distribution and Consumption of Chinese Porcelain in Copenhagen c. 1600-1760. *Post-Medieval Archaeology*, 48 (1), 151-181.
- Kürkman, G. (2005). *Toprak, Ateş, Sır; Tarihsel gelişimi, Atölyeleri ve Ustalarıyla Kütahya Çini ve Seramikleri*, İstanbul.
- Lewis, G. L. (1960). Bidlis (Bitlis). The Encyclopaedia of Islam, Vol.I, Editor: E.J.Brill, Leiden.
- Pektaş, K. ve Baş, G. (2013). Bitlis Kalesi Kazısı'nda Ele Geçen Avrupa Bağlantılı Buluntular. *14th International Congress of Turkish Art*, Paris, 609-618.
- Sümer, F. (2015). *Selçuklular Devrinde Doğu Anadolu'da Türk Beylikleri*, Ankara.
- Şen K. ve Karasu, Y. E. (2021). *Arkeolojik Veriler Işığında Bitlis Kale Kazısı Seramik Buluntuları (2018-2019 Yılı Kazı Dönemi)*, İstanbul.
- Şen, K. ve Karasu, Y. E. (2019). 2018 Yılı Bitlis Kale Kazısı Kaideli, Süzgeçli Çanaklı Lüle Buluntuları. *Atatürk Üniversitesi Türkiyat Araştırmaları Enstitüsü Dergisi*, 189-206.
- Şen, K. ve Karasu, Y. E. (2020). Bitlis Kalesi Osmanlı Dönemi Lülelerinin Değerlendirilmesi. *Art-Sanat Dergisi*, (14), 413-440.
- Tezcan, M. (2019). Bagajış/Balajış” Adından “Badlis/Bidlis” Adına: Ermeni ve Bizans Kaynaklarında “Bitlis” Adının İlk Görünümleri. *Tarihi ve Kültürel Yönleriyle Bitlis*, (Ed. Prof. Dr. Mehmet İnbaşı ve Prof. Dr. Mehmet Demirtaş), I, Ankara, 49-62.
- Tuncel, M. (1992). “Bitlis”, *TDV İslam Ansiklopedisi*, 6, 225-228.
- Uzunçarşılı, İ. H. (1988). Anadolu Beylikleri ve Akkoyunlu, Karakoyunlu Devletleri. Türk Tarih Kurumu Yayınları, VIII. DiziSa.2a2, ANKARA.;
- Yalçın, S. (2018). *İstanbul Arkeoloji Müzeleri Çinili Köşk Müzesi'nde Bulunan 18. ve 19. Yüzyıl Kütahya Üretimli Kahve Fincanları*, Marmara Üniversitesi Türkiyat Araştırmaları Enstitüsü, Yayınlanmamış Yüksek Lisans Tezi, İstanbul.
- Yaşa, R. (1992). *Bitlis'te Türk İskânı*, Ankara.

Etik, Beyan ve Açıklamalar

1. Etik Kurul izni ile ilgili;
 Bu çalışmanın yazar/yazarları, Etik Kurul İznine gerek olmadığını beyan etmektedir.
 2. Bu çalışmanın yazar/yazarları, araştırma ve yayın etiği ilkelerine uyduklarını kabul etmektedir.
 3. Bu çalışmanın yazar/yazarları kullanmış oldukları resim, şekil, fotoğraf ve benzeri belgelerin kullanımında tüm sorumlulukları kabul etmektedir.
 4. Bu çalışmanın benzerlik raporu bulunmaktadır.
-