



ARKEOLOJİK ALANLARDA YEREL KULLANICI  
BİLİNÇ VE FARKINDALIK ANALİZİ: GERMANİCİA ANTİK KENTİ

*Local User Consciousness and Awareness Analysis in Archaeological Sites:  
Ancient City of Germanicia*

Ebru ULAŞ SARIAYDIN<sup>1</sup>, Hicran Hanım HALAÇ<sup>2</sup>, Ömer BOZ<sup>3</sup> ve Cenap ÖZER<sup>4</sup>

<sup>1</sup>YÖK 100/2000 Öğrencisi, Eskişehir Teknik Üniversitesi, Mimarlık ve Tasarım Fakültesi, Mimarlık Bölümü, Eskişehir, ebruulas@eskisehir.edu.tr, orcid.org/0000-0002-9156-4674

<sup>2</sup>Prof. Dr., Eskişehir Teknik Üniversitesi, Mimarlık ve Tasarım Fakültesi, Mimarlık Bölümü, Eskişehir, hhhalac@eskisehir.edu.tr, orcid.org/0000-0001-8046-9914

<sup>3,4</sup>Lisans Öğrencileri, Eskişehir Teknik Üniversitesi, Mimarlık ve Tasarım Fakültesi, Mimarlık Bölümü, Eskişehir, omerboz@eskisehir.edu.tr, cenapozer@eskisehir.edu.tr

*Araştırma Makalesi/Research Article*

**Makale Bilgisi**

Geliş/Received:  
05.01.2022

Kabul/Accepted:  
28.03.2022

DOI:  
10.18069/firatsbed.1053363

**Anahtar Kelimeler**

Kültürel miras, yerel halk,  
farkındalık, anket yöntemi,  
Germanicia Antik Kenti

**Keywords**

Cultural heritage, local  
people, awareness, survey  
method, Germanicia  
Ancient City

**ÖZ**

Kültürel mirasın korunması, değer ve öneminin sürdürülmesi, sunumu, tanınırlığı, bilinç ve farkındalığı, alan yönetiminde yer alan tüm organizasyon birimlerinin ve kişilerin sorumluluğundadır. Sorumlu birimler içerisinde yer alan, alana dair bilinç ve farkındalık düzeyi büyük önem taşıyan yerel halk incelemesi mevcut makale içerisinde Germanicia Antik Kent örnekleme ile ele alınmıştır. Keşfi, 2007 yılında gerçekleşen kaçak kazı ihbarı ile başlayan antik kent, Kahramanmaraş'ın Dulkadiroğlu ilçesinde yer almaktadır. Antik kentin keşfinde etkin rol alan yerel halkın Germanicia Antik Kenti farkındalıkları, ziyaretleri, görüşleri ve antik kent hakkındaki önerileri iki mahalle özelinde yürütülmüştür. Dulkadiroğlu ve Bağlarbaşı mahalleleri kapsamında 9 Aralık 2020 ve 9 Ocak 2021 tarihleri arasında anket yöntemi ile yapılan araştırmaya 104 mahalle sakini katılım sağlamıştır. Mahalle içerisinde yüz yüze görüşme ile Google Forms üzerinden yürütülen 20 soruluk anket çalışmasında kapalı ve açık uçlu soru tekniği birlikte kullanılmış ve interaktif bir görüşme sağlanmıştır. Veriler, SPSS Paket programına aktarılmış, değişkenler arasında ilişki incelemeleri yapılmıştır. Aynı mahalle sınırları içerisinde buldukları antik kent ziyaret oranları %50 çıkan yerel halkın anket verilerinde bilinç ve farkındalıkta komşuluk faktörünün etkisi beklenmedik oranda etkin bulunmuştur.

**ABSTRACT**

Protection of cultural heritage, maintenance of its value and importance, awareness and awareness are the responsibility of all persons involved in the management of the site. The study of the local people, which is among the responsible units and whose level of awareness and awareness about the area is of great importance, is discussed with the Germanicia Ancient City sample in the current article. The awareness, visits, opinions and suggestions of the local people about the ancient city of Germanicia, who took an active role in the discovery of the ancient city, were carried out in two neighborhoods. Within the scope of Dulkadiroğlu and Bağlarbaşı neighborhoods, 104 residents of the neighborhood participated in the survey conducted between 9 December 2020 and 9 January 2021. An interactive interview was provided in the 20-question survey conducted over Google Forms with face-to-face interviews. Relationship analyzes were made between the data in the SPSS. In the survey data of the local people, whose ancient city visit rate in the same neighborhood was 50%, the effect of the neighborhood factor on consciousness and awareness was found to be unexpectedly effective.

**Atıf/Citation:** Sariaydın Ulaş, E., Halaç, H.H., Koç, Ö., Özer, C. (2022). Arkeolojik Alanlarda Yerel Kullanıcı Bilinç ve Farkındalık Analizi: Germanicia Antik Kenti, *Firat Üniversitesi Sosyal Bilimler Dergisi*, 32, 2(361-372).

**Sorumlu yazar/Corresponding author:** Ebru ULAŞ SARIAYDIN, ebruulas@eskisehir.edu.tr

## 1. Giriş

Kahramanmaraş şehrinde tarihten bu zamana kadar Hititler, Asurlular, Makedonyalılar, Selefkoslar ve Romalılar gibi birçok devlet hakimiyetlerini kurmuştur. Her devletin kendi kültürünü buraya taşıması, Kahramanmaraş'ı birçok farklı medeniyete ev sahibi yapmış, kültürel çeşitliliği zengin bir geçmişe sahip kılmıştır (Kaplan, 2019: 145). Geçmiş Paleolitik zamana dayanan bu dönemden sonra sırasıyla Neolitik, Kalkolitik, Tunç ve Demir Çağlarını atlatan şehre Asurlular tarafından "Markasi" adı verilmiş ve vergiye bağlanmıştır.

Daha sonra Hititlilerin bir bölümü Torosların güneyine yerleşerek burada Gurgum Krallığı'nı kurmuşlardır. Ardından bölgeye sırasıyla; Asurlular, Medler, Persler, Kommegene Krallığı egemen olmuştur (Ürkmez, 2014: 77-79). Kommegene Krallığı IV. Antiokhos tarafından kurulduğu kabul edilen yeni Maraş'ın ismi dönemin sikkelerinde Germanikeia, Germanicia olarak yer almış, Erken Roma İmparatorluk Dönemi'nin dört önemli Kommegene kentinden biri kabul edilmiştir (Ürkmez: s.79-85). MS. 395 yılında Roma İmparatorluğu'nun ikiye ayrılmasının ardından Germanicia, Bizans'ın (Doğu Roma) parçası olmuştur. Ürkmez'in aktarımında M.S. 8-10.yy arasında Germanicia'nın Araplar ve Bizanslılar arasında sık sık el değiştirdiği belirtilmiştir (Akt: Ürkmez,2014: 85).

Müslümanların fethine kadar Bizans hâkimiyetinde olan Maraş, Suriye'yi Orta Anadolu'ya bağlayan bir coğrafi konuma sahiptir. Mevcut konumu gereği uzun yıllar Bizanslılar ve Müslümanlar arasında gerçekleşen mücadelelerin kilit taşı olmuştur (Aladağ, 2009: 2). İslam hakimiyetinin ardından pek çok kez Bizanslılar tarafından yıkılıp yıkılan Maraş her defasında onarılarak iskana açılmıştır. Müslümanların çabaları ile onarılan kent ve kurulan düzen sonrasında gelen Türk-İslam devletleri için siyasi, sosyal ve kültürel bir altyapı bırakmışlardır (Aladağ, 2009: 62).

Germanicia Kenti, antik haritalarda Kahramanmaraş ile aynı konumda yer almaktadır. Fakat şehir üzerinde herhangi antik kent kalıntısına rastlanmaması antik kentin başka bölgelerde aranmasına sebep olmuştur. 2007 yılında, Dulkadiroğlu Mahallesi 461 ada 4. parselde yer alan iki katlı konutta kaçak kazı yapıldığına dair gelen ihbar üzerine gerçekleştirilen güvenlik incelemesi sonucu yapının alt kat zemininden mozaik çıkarıldığı saptanmıştır. Kaçak kazı ihbarı üzerine yapılan incelemede mahalle içerisinde taban mozaığının devamı olan evler tespit edilmiş bununla birlikte daha önce gerçekleştirilen inşaat kazıları esnasında mozaiklerin vatandaşlar tarafından fark edildiği fakat görmezden gelindiği, kömürlük ve depo gibi mekanların zemininde kullanıldığı tespit edilmiştir. Yapılan tespitler ile birlikte şehrin doğusunda yer alan, halkın Karamaraş olarak ifade ettiği mevkiide yapılan çalışmalar sonucunda sokaklarda, bahçelerde, boş arsalarda mimari parçalara rastlanması bu bölgede bir antik şehrin olduğuna işaret etmiştir. Beraberinde yapılan bilimsel araştırma ve bölge sikkeler taramaları ile ihbar sonucu ulaşılan bulguların Germanicia Antik Kenti'ne ait olduğu, mozaiklerin ise antik kentteki yamaç villalarına ait olduğu saptanmıştır (Ersoy, 2011: 95-96).

Mevcut çalışmanın amacı; kaçak kazı ihbarları ile antik kente ait mozaiklere ulaşımın sağlandığı alanda, bölge halkının kente ve antik buluntulara karşı farkındalığını ölçmek, ölçüm ile beraberinde antik kente dikkati artırmak ve kültürel miras bilinç ve farkındalığına dair fayda sağlamaktır. Antik kent çevresinde hayatlarını sürdüren yerel halkın Germanicia Antik Kenti üzerine bilinç ve farkındalığı, buna yönelik hazırlanan anket yöntemi ile ölçülmüştür.

## 2. Materyal ve Metot

Dulkadiroğlu, Bağlarbaşı, Şeyh Adil ve Namık Kemal mahalle sınırlarında yer alan antik kentin çalışma içerisindeki çalışma sahası, yeni COVID-19 pandemi şartları dolayısıyla oluşabilecek aksaklıkların en aza indirilmesi ve katılımcılara erişimde karşılaşılan zorluklardan dolayı uygulanacak anket çalışması Bağlarbaşı ve Dulkadiroğlu Mahalleri kapsamında sınırlandırılmıştır. Yerel halkın antik kente dair farkındalık düzeyi ölçümü üzerine hazırlanmış anket, demografik sorular haricinde 20 soru içermektedir. 09.12.2020 ile 09.01.2021 tarih aralığında, Kahramanmaraş İl Kültür ve Turizm Müdürlüğü'nden alınan izin sonucu 104 kişiye uygulanan anket çalışmasında pandemi dönemi şartlarının getirdiği kısıtlardan ve tedirginliklerden kaynaklı katılımcılar rastgele örneklem yöntemi ile belirlenmiştir. Mahalle sakinlerinin evine gitmekten kaçınılarak market önleri ve kalabalık sokaklarda gönüllü katılım esasına dayanarak katılımcılar ile görüşme sağlanmıştır. Uygulanan anket, yine pandemi şartları gereği katılımcılara soruların araştırmacılar tarafından okunması ve verilen cevapların tablet aracılığı ile Google Forms'a işlenmesi şeklinde yürütülmüştür. Farklı

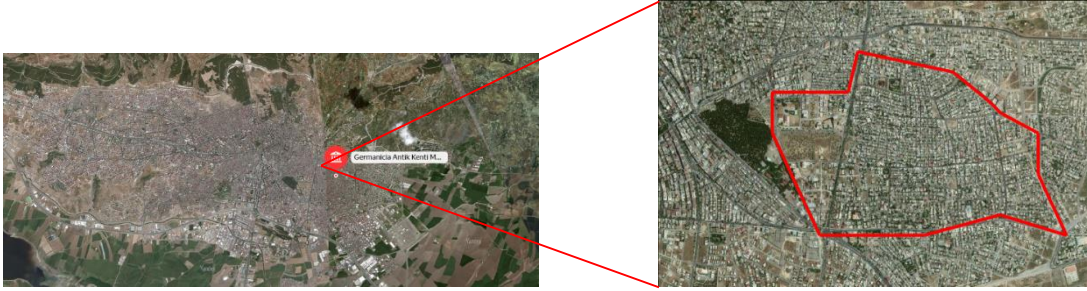
şehirlerde ikamet eden araştırmacıların ankete aynı platform üzerinden erişimi bu sayede sağlanmıştır. Google Forms üzerinden elde edilen anket verileri SPSS paket programına işlenerek, yerel halkın kültürel miras ve Germanicia Antik Kenti bilinç ve farkındalık ölçümleri yapılmıştır.

Çalışmanın ilk aşamasında yapılan YÖK TEZ literatür taramasında “tarih, arkeoloji, Maraş, Germanicia” anahtar kelimeleri ile araştırma yapılmış, yapılan taramada 2 farklı yüksek lisans tezine (Ersoy, 2014 & Özdemir, 2018) ulaşılmıştır. Devamında Google Akademik (Google Scholar) veritabanında araştırma yapılmıştır. Literatür taraması sonucu elde edilen ve mevcut araştırmada kullanılan kaynaklardan bir tanesi, Germanicia mozaikleri ve konservasyonları esnasında yapılan çalışmaların yer aldığı Küçük ve Yar’ın (2012) çalışmasıdır. Araştırma makalesinde, Maraş’ın ve Germanicia Kent tarihinin yer aldığı Ürkmez’in(2014) çalışmasından ve mozaiklerin konularına, uygulamalarında kullanılan tekniklere yer verilen Kaplan’ın(2019) çalışmasından yararlanılmıştır. Mevcut çalışma içerisinde ağırlıklı olarak Ayşe Ersoy’un Germanicia Antik Kenti ve Mozaikleri adlı yüksek lisans tezi ve yine Ersoy’un Mozaikleri ile Yeniden Doğan Kent çalışması referans kaynak olarak kullanılmıştır. Literatürde yer alan kaynaklar ile birlikte çalışma öncesi ve esnasında Kahramanmaraş Arkeoloji Müze Müdürlüğü ile gerçekleştirilen sözlü görüşmeler ile yerel kullanıcıların izinsiz kazı ihbarları ve kazı başvuruları sıklığı verilerine ulaşılmıştır.

### 3. Germanicia Antik Kenti

Kahramanmaraş, konumu ve jeomorfolojik yapısından dolayı tarihte birçok medeniyetin yaşam yeri olmuştur. Şehir, coğrafi bölge olarak Akdeniz Bölgesinde yer almasına rağmen İç Anadolu, Güney Doğu Anadolu ve Doğu Anadolu bölgelerine sınır olduğu için medeniyetlerin uğrak noktası olmuştur(Ersoy, 2014: 1). Kent merkezi Ahır dağı olarak bilinen dağın eteklerinde batıya doğru yönelim göstererek genişlemiştir. Verimli tarım topraklarının hemen kuzeyinde kurulan kent, günümüzde Doğu-Batı yönlerinde genişlemektedir (Sandal, 2007: 475).

Germanicia Antik Kenti, Kahramanmaraş’ın Dulkadiroğlu ilçesine bağlı olan Bağlarbaşı, Namık Kemal, Şeyh Adil ve Dulkadiroğlu mahallelerinde Geç Roma ve Erken Bizans dönemlerinden kalma bir antik kenttir (Şekil 1). Bu antik kente çeşitli hayvan, insan ve bitki figürlerinin olduğu mozaikler bulunmaktadır. 2007 yılında Kahramanmaraş’ın Dulkadiroğlu ilçesine bağlı olan Dulkadiroğlu mahallesinde bulunan bir gecekondudan alınan kaçak kazı ihbarı sonucunda mozaikler belgeli olarak ilk kez gün yüzüne çıkarılmaya başlanmıştır (Ersoy, 2014:61).



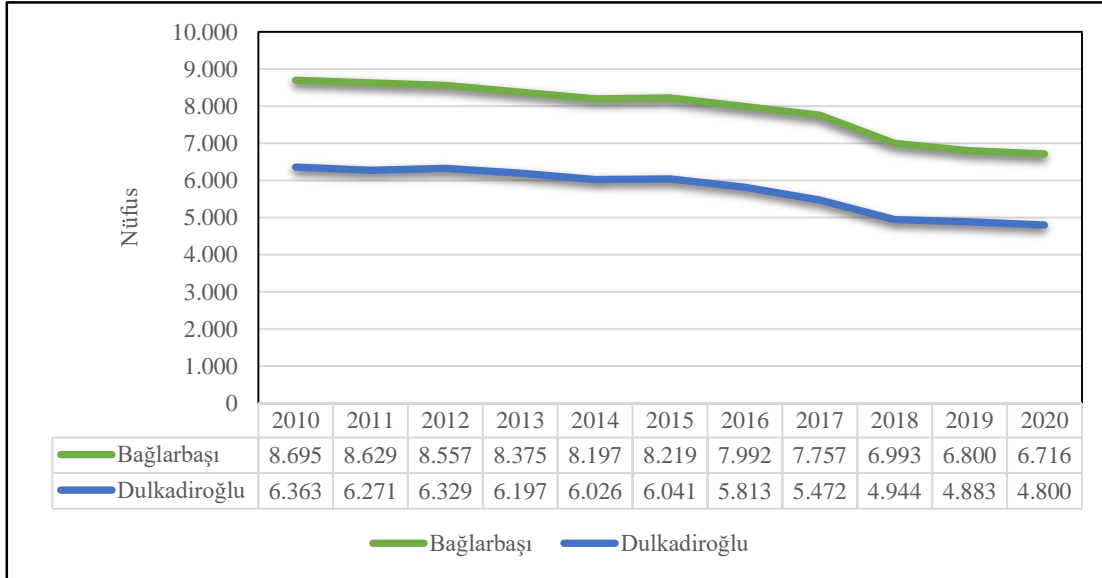
Şekil 1. Germanicia Antik Kenti, şehir içindeki konumu ve kapladığı alan (Yandex Haritalar)

Kahramanmaraş İl Kültür ve Turizm Bakanlığı tarafından yayınlanan 2021 tarihli habere göre 2008 yılından itibaren 5 ayrı alanda 3 bin 950 metrekarelik bir alanda kazı işlemleri devam etmektedir. Toplamda 19 parselden Geç Roma-Erken Bizans dönemine ait mozaik tabakalar çıkarılmıştır (Kahramanmaraş İl Kültür ve Turizm Bakanlığı, 2021). Elde edilen mozaiklerin bulunma şekilleri gün geçtikçe farklılık göstermiştir. Kahramanmaraş Arkeoloji Müze Müdürü Safinaz Akbaş ile gerçekleştirdiğimiz görüşmeden elde edilen bilgilere göre, bulunan kazı alanlarında kaçak kazı ihbarı ile birlikte inşaat çalışmaları esnasında erişilen bulguların bildirim, ev sahibinin bildirim ya da özel mülkiyete ait olan arsalarda gerçekleştirilecek faaliyet öncesi müzenin zorunlu kıldığı sondaj çalışmaları ile tespitler artmaktadır (Tablo 1).

**Tablo 1.** Kazı alanı bulunma şekli ve sayısı (Kahramanmaraş Arkeoloji Müze Müdürü Safınaz Akbaş ile sözlü görüşme (10.12.2020))

Bulunma Şekli	2008-2021 Yılları Arasında Bulunan Alan Sayısı
Kaçak kazı ihbarı ile	5
Ev sahibinin bildirim ile	3
İnşaat çalışması ile	3
Vatandaşın arsasında yapacağı uygulama için müzenin zorunlu kıldığı sondaj çalışması ile	20
<b>Toplam</b>	<b>31</b>

Verilere göre müze tarafından belirlenen ‘sondaj zorunluluğu tespit sebebi’ yeni kazı alanlarına erişimde en büyük motivasyon olmuştur (Tablo 1). Bununla birlikte kaçak kazı ihbarları, mahalle sakinlerinin içinde buldukları antik kente ve kültürel mirasa dair bilinç düzeyleri hakkında soru işaretleri oluşturmuştur. Oluşan sorgulama sonucu hazırlanan araştırma Dulkadiroğlu ve Bağlarbaşı Mahallerinde yaşayan yerel halk kapsamında uygulanmıştır. Bağlarbaşı Mahallesi nüfusu Dulkadiroğlu Mahallesi’ne göre yüksek olmakla birlikte iki mahallede de 2010 yılı itibari ile nüfus grafiğinde azalma görülmüştür (Şekil 2). Bağlarbaşı’ndaki kadın ve erkek oranları %50’lik dilimdedir, Dulkadiroğlu Mahallesi’nde ise erkek nüfusu %50.9 kadın nüfusu ise %49.1 şeklindedir (Türkiye Nüfusu İl ilçe Mahalle Köy Nüfusları, 2021)

**Şekil 2.** Mahallelerin Nüfus Grafiği (Türkiye Nüfusu İl ilçe Mahalle Köy Nüfusları, 2021)

Nüfus verilerine göre her iki mahallenin de kadın ve erkek nüfus oranları birbirine yakın olduğu görülmektedir (Şekil 2). Bu durum anket yapılan kişilerin cinsiyet dağılımında homojenlik sağlamamızı kolaylaştırmıştır. Anket katılımcılarının cinsiyet dağılımları ile birlikte yaş grubu dağılımına dikkat edilmiş, her yaş grubundan kişilerin ankete katılımına özen gösterilmiştir. Katılımcılar içerisinde sağlanan homojen dağılım, anket bulgularının bölge halkı geneline dair sonuç vermesini desteklemektedir.

#### 4. Bulgular ve Değerlendirme

“Germanicia Antik Kenti, üzerinde yaşayan halk tarafından ne kadar biliniyor?” araştırma sorusu ile hazırlanan makalede, anket çalışması toplamda 104 kişiye uygulanmıştır. Katılımcıların 52’si erkek 52’si kadın birey olmak üzere eşit bir değerlendirme dağılımı sağlanmıştır. Bireylerin 68’i evli, 36’sı ise bekar. Ankete katılım sağlayan bireylerin mevcut çalışmada 15 yaş ve üzeri olması kararı alınmıştır. Bu yönde hareket edilen ankete, 15-35 yaş aralığına sahip 57 kişi, 36-64 yaş aralığına sahip 46 kişi, 65 yaş ve üzeri 1 kişi dâhil olmuştur (Tablo 2).

Ankete katılan kişilerin; 28 tanesi ilkokul, 27 tanesi ortaokul, 14 tanesi lise, 16 tanesi yüksekokul ve 14 tanesi ise lisans ve lisansüstü eğitim düzeyine sahiptir. Beş kişinin ise diploması bulunmamaktadır. Katılımcılar

içerisinde farklı meslek gruplarının yer almasına dikkat edilmiştir. Katılımcı listesi; 16'sı serbest meslek, 20'si esnaf, 11'i hizmet sektöründe çalışan, 6'sı kamu çalışanı, 17'si öğrenci ve 34 tanesi ev hanımı, emekli gibi evde vaktini daha çok geçiren diğer kategorisine ait kişilerden oluşmaktadır. Demografik özelliklere ek olarak, katılımcıların ikamet süreleri sorgulanmıştır. Belirlenen sınırlara göre; 0-5 yıl sürecinde 4 kişi, 6-10 yıl sürecinde 14 kişi, 11-20 yıl sürecinde 38 kişi, 21-40 yıl sürecinde 39 kişi ve 40 yıldan daha uzun sürede ikamet eden ise 9 kişi bulunmaktadır (Tablo 2). Katılımcı verilerine göre ankete katkı sağlayan kişilerin %77'si 10 yıldan uzun süredir mahallelerinde ikamet etmektedirler.

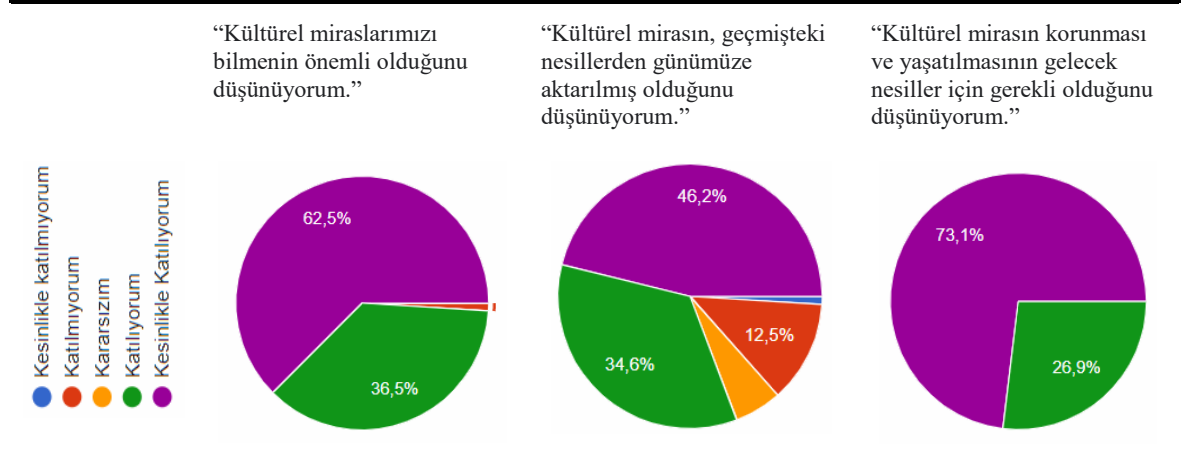
**Tablo 2.** Anket katılımcılarına ait demografik veriler

Değişkenler	Öğrenim Durumu						Yaş				Meslek			İkamet Edilen Süre						
	Diplomam Bulunmuyor	İlköğretim	Orta okul	Lise	Yüksekokul	Üniversite ve Üstü	Genç (15-35)	Orta Yaşlı (36-64)	İleri Yaşlı (65+)	İlimi ve teknik elemanlar / Öğretmenler / Akademisyenler / Yazarlar / Sanatçılar / Müzisyenler / Sporcular / Diğer	Esnaf	Hizmet işlerinde çalışanlar	Kamu çalışanı	Öğrenci	Diğer (Ev hanımı, emekli, diğer)	0-5 Yıl	6-10 Yıl	11-20 Yıl	21-40 Yıl	40 ve üzeri yıl
<b>Kadın</b>	5	17	9	6	10	5	29	23	0	4	5	4	2	8	29	1	8	22	15	6
<b>Erkek</b>	0	11	18	8	6	9	28	23	1	12	15	7	4	9	5	3	6	16	24	3
<b>Toplam</b>	5	28	27	14	16	14	57	46	1	16	20	11	6	17	34	4	14	38	39	9
<b>Genel Toplam</b>				104			104					104					104			

Germanicia Antik Kenti anket çalışmasında hazırlanan sorular, kapsamına göre dört ayrı grupta değerlendirilmiştir. Genelden özele doğru daraltılarak oluşturulan soru kurgusunda ilk bölümde kültürel miras bilincine yer verilmiştir. Ardından kazı çalışmaları ve kaçak kazılara dair farkındalık ve deneyimlerine dair isteğe bağlı sorular yöneltilmiştir. Devamında konu özeline yönelik Germanicia Antik Kenti farkındalık ve ziyaretleri sorgulanmıştır. Son bölümde antik kentin tanıtımı ve tanınırlığı hakkında sorular yöneltilmiş verilen cevaplar devamında katılımcıların antik kent tanıtımına dair önerileri alınmıştır.

Beşli likert ölçeğinde yöneltilen kültürel miras bilinci özelinde hazırlanmış soruların ilk sorusuna, “Kültürel miraslarımızı bilmenin önemli olduğunu düşünüyorum”, gelen yanıtlar %62.5’lik kısım kesinlikle katıldığını, %36.5’lik kısım katıldığını, %1’lik kısım ise katılmadığını belirtmiştir. İkinci soruda, kültürel miras tanımına dair yöneltilen “Kültürel mirasın geçmişteki nesillerden günümüze aktarılmış olduğunu düşünüyorum” ifadesine katılım ise %46.2 kesinlikle katılıyorum, %34.6 katılıyorum, %6 kararsızım, %12.5 katılmıyorum ve %1 kesinlikle katılmıyorum şeklindedir (Tablo 3).

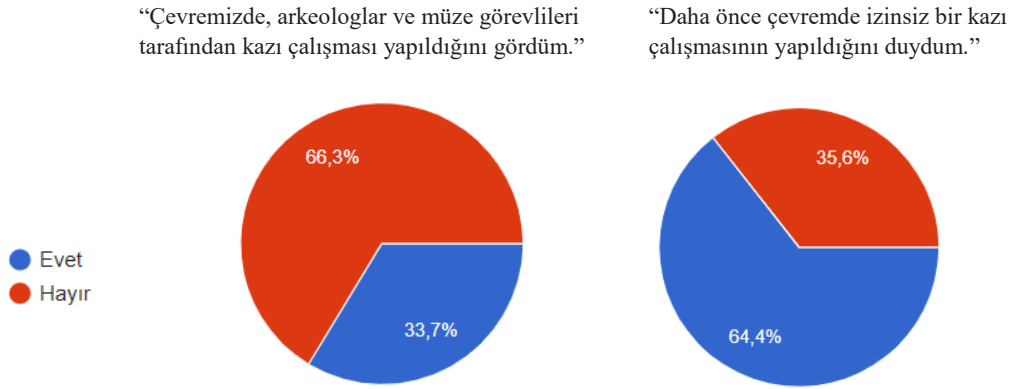
**Tablo 3.** Kültürel miras farkındalığı ölçen anket sorularına verilen cevaplar



Üçüncü soru verilerine göre katılımcıların %73.1'i kültürel mirasın korunması ve yaşatılmasının gelecek nesiller için gerekli olduğuna kesinlikle katılıyorum cevabını verirken %26.9'u katılıyorum cevabını vermiştir. Kültürel miras tanımı ve önemine dair yerel halkın görüşüne ulaşmak amacıyla hazırlanan üç anket sorusuna verilen yanıtlar Tablo 3'teki gibidir.

Genelden özele dağılım hedeflenen anket sorularının ikinci bölümünde yıllardır üzerinde yaşadıkları Dulkadiroğlu ve Bağlarbaşı mahallelerinde gerçekleşen kazı işlemlerine dair sorular yöneltilmiştir. Çevrelerinde gerçekleşen kazı çalışmalarına dair farkındalık ölçümü amacıyla iki soru yöneltilmiştir. Arkeolog ve müze görevlileri tarafından yürütülen kazı çalışmalarından %33.7'lik kesim haberdar iken %66.3'lük kesim olumsuz yanıt vermiştir (Tablo 4). Yöneltilen ilk soruda etrafta gerçekleşen yetkililer yönetimindeki kazı çalışmalarına vurgu yapılmış, ikinci soruda ise izinsiz kazıların farkındalığı sorgulanmıştır. Katılımcıların %64.4'ü çevresinde izinsiz kazı çalışması yapıldığını duyduğunu belirtmiş, %35.6'lık kesim ise duymadığını belirtmiştir. Katılımcılardan gelen cevaplar doğrultusunda, kaçak kazıya dair haberdar olma durumunun yetkililer tarafından gerçekleştirilen kazı çalışmalarından daha yaygın olduğu görülmüştür (Tablo 4).

**Tablo 4.** Resmi/Gayri resmi kazı çalışmalarına dair soruların anket sonuçları



Ersoy'un 2014 yılı yüksek lisans tezinde yer alan verilere göre, evlerin bodrum katlarında, inşaat kazılarında, kaçak kazılarda bulunan ve ardından satılmaya çalışılan mozaiklere ihbarlar sonucu ulaşılmıştır. Devam eden kaçak kazı teşebbüsleri üzerine, “Germanicia Gün Yüzüne Çıkıyor” isimli Avrupa Birliği Projesi kapsamında, yerel halka eğitimler düzenlenmiş ve eğitimler sonucu yeni mozaikli alan ve kalıntı tespitleri yapılmıştır (Ersoy,2014:61-67). Keşfi, kaçak kazı ile başlayan antik kentte yerel halk farkındalığı yüksek önem taşımaktadır. Mevcut çalışma kapsamında Dulkadiroğlu ve Bağlarbaşı mahallelerinde yaşayan halka 2020-2021 yıllarında uygulanan anket ile bilinç ve farkındalık ölçüm soruları yöneltilmiştir. Evde tarihi eser bulunması senaryosuna yönelik hazırlanan soruların ilkinde gelen cevaplarda, katılımcıların %34.6'sı yaşadığı evde tarihi eser bulunmasını kesinlikle istediğini, %13.5'inin istediğini, %19.2'si ise kararsız olduğunu belirtmiştir. %32.7'lik oranda katılımcı (%12.5'i katılmıyorum, %20.2'si kesinlikle katılmıyorum) evinde tarihi eser bulunmasını istememiştir (Tablo 5).

**Tablo 5.** “Yaşadığım evde tarihi eser bulunsun isterdim.” İfadesine verilen cevaplar



Devam eden anket sorusu, katılımcıların evlerinde tarihi eser buldukları durumda sergileyecekleri tutumu sorgulamaktadır. 104 katılımcının dahil olduğu anket sonuçlarına göre katılımcıların % 84.7'si (%71.2'si

kesinlikle katılıyorum, %13.5'i katılıyorum) yaşadığı evde tarihi eser bulsa kazı için başvuruda bulunacağını belirtmiştir. %3.8'i bu konuda kararsız olduğunu, toplamda %11.5'i ise (%4.8i kesinlikle katılmıyorum, %6.7'si katılmıyorum) kazı başvurusunda bulunmayacağını belirtmiştir (Tablo 6). "Yaşadığım evde tarihi eser bulsam kazı için başvuruda bulunurdum" ifadesine verilen cevapların sebebi, katılımcılara yöneltilen açık uçlu soru ile araştırılmıştır. Katılımcıların cevaplarından 3'er örnek Tablo 6'da verilmiştir. Tabloda sunulan örnekler, en çok tekrar edenleri ve dikkat çeken ifadeleri kapsamaktadır.

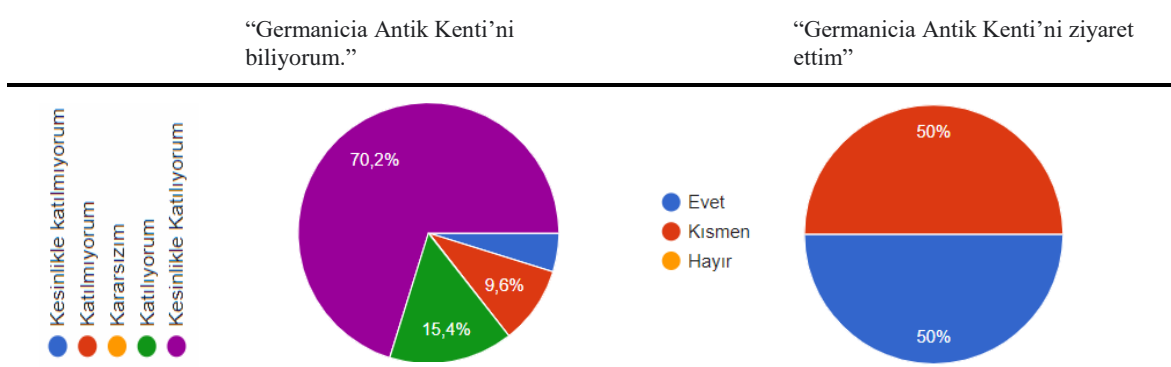
**Tablo 6.** "Yaşadığım evde tarihi eser bulsam kazı için başvuruda bulunurdum" anket sorusuna verilen cevaplar "Yaşadığım evde tarihi eser bulsam kazı için başvuruda bulunurdum."

	Frekans	Yüzde
Kesinlikle Katılmıyorum	5	4,8
Katılmıyorum	7	6,7
Kararsızım	4	3,8
Katılıyorum	14	13,5
Kesinlikle Katılıyorum	74	71,2
Toplam	104	100,0

Kesinlikle Katılmıyorum	C27: "Eser bana aittir." C40: "Çünkü evime el koyarlar." C46: "Düzenim bozulacak." C63: "Eser benim evimden çıkmışsa benimdir."
Katılmıyorum	C17: "Kirada oturuyorum, düzenim bozulacak." C26: "Bana ait olduğunu düşünüyorum." C39: "Çünkü devlet evime el koyar." C65: "Devlet evimin değerinde para vermiyor."
Kararsızım	C5: "Şartlara bağlı." C15: "Çok uzun ve yorucu süreç, insanın düzeni değişiyor." C86: "Düzenim değişebilir fakat kurallardan dolayı başvuruda bulunabilirim. O anki düşünceme göre değişir." C104: "Düzenim değişecek o yüzden bilmiyorum."
Katılıyorum	C8: "Kurallar bu şekilde olduğu için." C49: "Tarihi bir eser olduğu için devlete teslim etmek gerekir." C52: "Yıpranmadan sergilenmesi için." C58: "Kültürel mirasın devlet tarafından koruma altına alınmasını istediğim için."
Kesinlikle Katılıyorum	C2: "Kurallardan dolayı, ceza yemek istemiyorum." C45: "Yasal olarak kazının yapılması ve şehrimize, ülkemize ve milletimize katkısı olabileceğini düşündüğüm için." C48: "Eser benim değil herkesin." C50: "Tarihi eser şahsa değil millete ait ortak bir değerdir."

Kazı başvurusunda bulunacağını belirten katılımcıların görüşleri; tarihi yapıların evrenselliğinden, tarihi eserleri korumanın bilinç, farkındalığından ve kurallara uymaktan, uymadıkları takdirde oluşacak ceza çekincesinden bahsetmişlerdir. Başvuruda bulunacaklarını belirten katılımcıların verdikleri cevapların %30'u kurallardan kaynaklı başvuruda bulunma eylemini gerçekleştireceğini belirtmiştir. Kararsız ve başvuruda bulunma konusuna olumsuz cevap veren katılımcılar ise, eserin kendilerine ait olduğunu, bildirdikleri takdirde gerçekleşecek işlemlerde kendilerine zarar geleceğini, sürecin uzun ve yorucu olduğunu, düzenlerinin bozulacağını belirtmişlerdir. Katılımcılara daha önce bir kazı başvurusunda ya da kaçak kazı ihbarında bulunup bulunmadıkları sorulmuş fakat tüm katılımcılar daha önce bir başvuruda ya da ihbarda bulunmadıklarını söylemişlerdir.

Kazı farkındalıklarının ardından katılımcıların yaşadıkları alan içerisinde yer alan antik kente dair farkındalık soruları yöneltilmiştir. Tablo 4'te Germanicia Antik Kenti farkındalığı ve ziyaretleri sorgulanmıştır. Bölge halkının %70.2'si antik kenti kesinlikle biliyorum, %15.4'ü biliyorum, %9.6'sı bilmiyorum, %4.8'i ise kesinlikle bilmiyorum cevabını vermiştir. Ziyaret noktasında ankete katılım sağlayan yerel halkın %50'si Germanicia Antik Kenti'ni ziyaret etmişken %50'si henüz ziyaret etmemiştir (Tablo 7).

**Tablo 7.** Germanicia Antik Kenti anket cevapları

Germanicia sınırları içerisinde yaşamlarını sürdüren yerel halkın antik kenti ziyaret oranı %50 olarak belirlenmiştir. Henüz ziyaret etmeyen katılımcılara ziyaret etmeyi düşünüp düşünmedikleri sorulmuş, verilen cevapları sebepleri ile açıklamaları istenmiştir. Evet, kısmen ve hayırdan oluşan üçlü likert ölçeğinde yöneltilen anket sorusu 52 katılımcıya (%50) uygulanmıştır. Katılımcıların %90’ı gitmeyi düşündüğünü, %8’i kısmen cevabı ile kararsız olduğunu, %2’si ise gitmeyi düşünmediğini belirtmiştir.

**Tablo 8.** “Germanicia Antik Kenti”ni ziyaret etmediyseniz, ziyaret etmeyi düşünür müsünüz?” sorusuna gelen cevap örnekleri

Evet	C7: “Merak ediyorum çevremde ne var ne yok.” C11: “Geçmişte yaşayanları gözlemlemek için.” C12: “Acaba daha önce gördüğüm şeylerin tarihi eser olup olmadığını bilmek isterim.”
Kısmen	C26: “Merak ettim siz söyleyince.” C3: “Gidip ya da gitmemek fark etmiyor benim için.”
Hayır	C20: “Yolumun üstünde ise ziyaret ederim değilse sırf onun için gitmem.” C16: “Gerek duymuyorum.”

Antik kenti ziyaret etmeyi düşünen katılımcılar geçmişe ait objeleri merak ettiklerini, kaçak kazı olayları ile duydukları tarihi eserleri görmek istediklerini belirtmişlerdir (Tablo 8). Ankete katılım sağlayan katılımcılar içerisinde antik kente ve buluntulara karşı ilgi duymayan, merak etmeyen kesim sayısı oldukça az bulunmuştur. Henüz ziyaret etmeyenlerin %90’ı ziyaret etmeyi planladıklarını belirtmişlerdir. Katılımcılara Germanicia Antik Kenti’ni ilk kez nereden duydukları, ilk nasıl haberdar olduklarına yönelik çoktan seçmeli soru yöneltilmiştir. Tablo 9’da yer alan ifadeler tüm katılımcıların cevaplarını içermektedir. Anket sorusuna verilen cevapların %50’si “komşumdan duydum” şeklindedir. %16’lık kesim, geçerken gördüğünü belirtmiş %11.5’lik kesim ise ilk kez mevcut anket çalışması sayesinde haberdar olduğunu belirtmiştir (Tablo 9).

**Tablo 9.** Katılımcıların Germanicia Antik Kenti’ni ilk kez nereden duyduğuna dair cevapları

Yüzdeler	Katılımcıların ifadeleri
%1	Televizyondan/haberlerden duydum.
%2	Belediyedeki kişilerden duydum.
%5	“Ailemden duydum.”
%9.5	“Sosyal medyada gördüm.”
%11.5	“İlk kez sizden duydum.”
%16	“Geçerken gördüm.”
%50	“Komşularımdan duydum.”
%3	“Komşumun evinden çıktı.”
Diğer	%1 “Arkadaşımın evinden çıktı ondan öğrendim.” %1 “Mozaik çıkan ev sahibinden öğrendim.”

Devam eden sıralamada sosyal medyadan, ailesinden, belediye görevlilerinden, televizyon ve haberlerden duyduklarını belirtmişlerdir. ‘Diğer’ seçeneği ile açık uçlu cevaplardan gelen ifadeler ise komşusunun, arkadaşının ve ev sahibinin evinde gerçekleşen kazı çalışması sayesinde haberdar olduklarını söylemişlerdir (Tablo 9). Edinilen cevaplarda mevcut antik kentin farkındalığında komşu faktörünün etkisi yüksek bulunmuştur.



Antik kentin farkındalığına dair yöneltilen soruların ardından anketin son bölümünde Germanicia Antik Kenti'nin tanıtımı sorgulanmıştır. Katılımcılara Germanicia Antik Kenti tanıtımını yeterli bulup bulmadıkları sorulmuş, %79.8 oranında hayır cevabı ile yeterli olmadığı görüşü alınmıştır. Evet, hayır ve kısmen seçenekleri ile yöneltilen soruya %11.5 kısmen, %8.7 evet cevabı verilmiştir. Örnek cevaplar Tablo 10'da belirtilmiştir.

**Tablo 10.** Kazı alanına dair tanıtım yeterliliğini sorgulayan anket sonuçları ve verilen cevaplara örnekler

"Kazı alanına dair tanıtımı yeterli buluyorum."		Frekans	Yüzde
	Evet	9	8,7
	Kısmen	12	11,5
	Hayır	83	79,8
	Toplam	104	100,0
Evet	C31: "Tanıtımın yeterli olduğunu düşünüyorum " C52: "Yeterince tabela var."		
Kısmen	C104: "Bölge halkı yeterince sahip çıkmıyor kültürel mirasına." C23: "Önemli bir durum olduğu için herkesin bilmesi gerekir ancak bilinmiyor." C70: "İnsanlar ilgi duymayınca yetkililer de ilgi göstermiyor." C95: "İlgi duyan herkes bir şekilde ulaşabilir."		
Hayır	C56: "Ben bu şehirde yaşayan birisi olarak bu konu hakkında detaylı ve tam bir bilgiye sahip değilsem demek ki tanıtım ve reklamda sorunlar var demektir." C21: "Reklamı yapılmadığı için merak uyandırmıyor." C42 "Çünkü insanların karşısına çıkacak kadar etkileyici reklam yapmıyorlar."		

Kazı alanı tanıtımı yeterliliği ile ilgili açık uçlu iki soru yöneltilmiştir. İlki, tanıtım yeterliliğine verdikleri ifadeyi açıklarken diğeri tanıtım yöntemlerine dair önerileri sunmaktadır. %79.8 oranda verilmiş hayır ifadesine gelen açıklamalarda, yüksek frekansta reklam beklentisi olduğu ve yetkililerin bu alanda gerekli etkiyi uyandırmadığı belirtilmiştir. Tanıtımı yeterli bulan katılımcılar ise farkındalığın az olduğunu kabul etmiş, bu durumun halkın yeterince ilgilenmemesinden kaynaklı olduğunu belirtmişlerdir (Tablo10). Gelen ifadeler içerisinde, bu durumun yetkililer ve yerel halk arasında doğru orantılı ilerlediği, halk ilgilenmediği için yetkililerin ilgilenmediği ya da yetkililerin ilgi azlığından kaynaklı yerel halk farkındalığının az olduğu yorumları yapılmıştır.

Tanıtımın yüksek oranda yetersiz bulunması ile birlikte katılımcılardan bu konuda önerileri istenmiştir. İsteğe bağlı katılımın gerçekleştiği bölüme %84 oranında katılım gerçekleşmiştir. Verilen öneriler 11 maddede toplanmıştır (Tablo 11). Tanıtımda medya ve sosyal medya katkısı dile getirilmiş ve bu alanda sunumların daha fazla olması gerekli görülmüştür. TV programlarında, haberlerde yer almasının hem kendilerince dikkati artıracaklarını hem de başka noktalardaki kişilerin mahallelerinde yer alan antik kentten haberdar olacaklarını belirtmişlerdir. Televizyondaki mevcut programlara dahil olmasının ötesinde Germanicia Antik Kenti özelinde belgesel oluşturulması gelen öneriler arasında yer almıştır. Sosyal medyada Germanicia vurgusunun diğer antik kentler kadar yapılması gerektiği ve ilgili belediye ve kurumların antik kent paylaşımlarını artırması gerektiği belirtilmiştir.

**Tablo 11.** Kazı alanının tanıtımına dair bölge halkının önerileri

Katılımcıların ifadeleri
"Bulduğu yerin müze şeklinde inşaa edilmesi lazım."
"Sosyal medyada yayınlanmalı."
"Çevre düzenlemesi yapılmalı."
"Tabela/billboard/afiş hazırlanmalı."
"Konferans/seminer yapılmalı."
"Broşür dağıtılmalı."
"Gezi turları düzenlenmeli."
"Sanal gezi turları hazırlanmalı."
"TV programlarında tanıtımı yapılabilir/antik kentin konu alındığı film yapılabilir."
"Üst düzey yetkililerin dile getirmesi/yönlendirmesi gerekli."
"Kazı alanı çevresi daha dikkat ve ilgi çekici hale getirilebilir/Çevre düzenlemesi yapılmalı."

Germanicia Antik Kenti görselleri ve bilgilerinin yer aldığı tabelaların özellikle şehir girişlerinde, yol üzerlerinde olması gerektiği, şehir içerisinde tabela, billboard ve afişlerin çoğaltılması gerektiği belirtilmiştir. Şehir içerisinde görsel yönlendiricilerin etkisine değinen katılımcılar, antik kent gezilerinin düzenlenmesinin tanıtım anlamında fayda sağlayacağını da eklemişlerdir. Günümüz teknolojilerinin etkin kullanıldığı turizm alanında sıkça kullanılan sanal gezi imkanının Germanicia için oluşturulması da öneriler arasındadır. Yerel halk farkındalığı ve katılımında ilgili kişilerin beklentileri ve önerilerinin yer aldığı anket son bölümünde, görsel ağırlıklı beklentilerin fazla olması dikkat çekmiştir. Önerilerde yer alan başlıklar içerisinde sunum tekniklerinin yanı sıra antik kentin bakımı, çevresel düzenlemesi, ziyaretçi kabulünde ilgi faktörü de söz konusu olmuştur.

## 5. Sonuç ve Öneriler

**Kaçak kazı ihbarının yasal uygulamalardan daha çok ön planda olması.**

**Yaşadıkları yer hakkında yeterli ilgiye sahip olmamaları, evlerinde tarihî eser olması hâlinde görevlilere başvuracaklarının sebebinin yüksek oranda kurallara bağlı olması**

Turizmin yerel halka etkisi gibi yerel halkın turizme etkisi de üzerine planlamaların yapıldığı, etki ve sonuç çıktılarının oluşturulduğu, kapsamı geniş konulardır. Mevcut çalışmada yerel halk ve kültür varlıkları turizmi başlığında Germanicia Antik Kenti örneklem alan olarak incelenmiştir. Dulkadiroğlu, Bağlarbaşı, Şeyh Adil ve Namık Kemal mahalle sınırlarında yer alan antik kent üzerine kurgulanan anket çalışması, Dulkadiroğlu ve Bağlarbaşı kapsamında tutulmuş ve toplamda 104 katılımcıya uygulanmıştır.

Keşfi, kaçak kazı ihbarları sonucu ilerleyen antik kente dair hazırlanan farkındalık anketi katılımcılarının %83'ü 10 yıldan uzun süredir buldukları mahallelerde ikamet etmektedir. %50 kadın, %50 erkek olarak oluşturulan katılımcılar, esnaf, kamu çalışanı, serbest meslek mensubu, emekli, öğrenci, ev hanımı ve mevcut süreçte herhangi bir işte çalışmayan kişilerden oluşmaktadır. Demografik özellikler kapsamında karma bir katılımcı grubu oluşturmak hedeflenmiş, anket sonuçlarının tek yönlü olmamasına gayret gösterilmiştir (Tablo2).

Genelden özele hazırlanan anketin araştırdığı başlık, yerel halkın Germanicia Antik Kenti farkındalığıdır. Kültürel miras tanımına yönelik hazırlanan anket soruları ile başlayan görüşmeye katılım sağlayan 104 katılımcının kültürel miras tanımına ve önemine yönelik pozitif yönelim gösterdiği belirlenmiştir. Genel tanıma dair tutum içeren soruların ardından uzun yıllardır üzerinde yaşamlarını sürdürdükleri mahalle içerisinde bulunan antik kent özelinde sorular yöneltilmiştir. Antik kentin keşfine ve ilerleyen süreçlerine dahil olan kaçak kazı başlığı anket sorularına dahil edilmiştir. Katılımcılara mahalle içerisinde yürütülen kazılar hakkında yöneltilen sorular, yetkililer tarafından gerçekleştirilen ve kaçak yürütülen olarak ayrıştırılmıştır. %33.7'lik kesimi oluşturan 35 kişi, çevresinde arkeologlar ve müze görevlileri tarafından yürütülen çalışmalardan haberdar olduğunu belirtmiştir. Kaçak yürütülen kazılardan haberdar olan kesim ise 67 kişi ile %64.4 oranındadır. Aynı çerçevede yönlendirilen iki sorudan alınan cevaplara göre katılımcılar içerisinde izinsiz kazılara dair algının daha fazla olduğu tespit edilmiştir. Belediye, müze ve üniversite işbirliğinde yürütülen çalışmalara, Avrupa Birliği projesi kapsamında yürütülen yerel halk eğitimi çalışmalarına rağmen komşular arasında yayılan kaçak kazı dikkat oranının fazlalığı dikkat çekmektedir. Komşular arası bilgi ve duyuların etkisi, anketin devamında yer alan Germanicia Antik Kent farkındalığında da sonuçlara yansımıştır.

Katılımcılara yönlendirilen “Yaşadığım evde tarihi eser bulunsun isterdim.” ifadesine gelen cevaplarda %32.7 oranında bulunmasını istemedikleri belirtilmiştir. Evlerinde tarihi yapı bulunanların yaşadıklarına şahit olmuş kişilerin bu alandaki görüşleri, sebepleri ve buldukları takdirde gösterecekleri eylemlerine yönelik hazırlanan sorulardan bir diğeri ise evlerinde tarihi eser bulduklarında kazı için başvuruda bulunup bulunmayacakları olmuştur. Katılımcılar içerisinde %84.7'lik kesim başvuruda bulunacaklarını belirtmiş geriye kalan %11.5'lik kesim başvuruda bulunmayacağını, %3.8'lik kesim ise kararsız olduğunu belirtmiştir (Tablo 6). Önceki paragrafta yer alan veriler göz önüne alındığında evlerinde tarihi eser buldukları durumda gerçekleştirilecek eylem kadar, katılımcıları bu eyleme itecek neden de oldukça önemlidir. Yöneltilen ifadede kararsız olan ve ifadeye katılmayan toplam 16 katılımcının 12'si (%75) düzenlerinin değişmesinden kaygılandığını belirtmiştir. Geriye kalanlardan 2'si eserin kendi evlerinde bulunduğu için kendilerine ait olduğunu, 1'i evinin mevcut değeri üzerinde finanse edilmediğini, bir diğeri katılımcı ise başvuru konusunda gerekli bilgiye sahip olmadığını

belirtmiştir. Verilen olumsuz cevapların altında katılımcılarda maddi, manevi mağduriyet kaygısı olduğu tespit edilmiştir.

Katılımcıların buldukları mahallede yer alan antik kenti ziyaret etme durumları yarı yarıya oranda bulunmuştur. Antik kenti henüz ziyaret etmemiş kişilere yöneltilen, gitmeme nedenlerini sorgulayan açık uçlu soruya verilen cevaplarda, yerel halk üzerinde antik kenti ziyaret etmeme sebebi %58 oranda vakit bulunamadığı, %15 oranda alana dair merak ve ilgilerinin olmadığı, % 12 oranında antik kentin nerede olduğunun bilinmediği, geriye kalan %15’lik kesimde ise gidildiği zaman erişim sağlanamadığı, mesai saatleri dışında antik kentin kapalı olduğu ve bu nedenle henüz ziyaret edilemediği belirtilmiştir. Edinilen sonuçlar doğrultusunda ziyaret vaktinin bulunmaması, antik kente dair ilginin olmaması ve antik kentin nerede olduğunun hâlen bilinmemesi cevapları Germanicia Antik Kenti’ne dair yerel halk bilinç ve farkındalığının yetersiz olduğu sonucunu ortaya çıkarmaktadır.

Antik kentin ziyaret edilmesi ve edilmemesi üzerindeki değişken etkileri araştırılmış, katılımcıların mahalle üzerindeki ikamet süresi ve mahalle tarihi bilgisi değişkenlerinin ilişkisi sorgulanmıştır. İlk olarak ziyaret eylemi üzerinde ikamet değişkeninin etkisi araştırılmış fakat anlamlı bir ilişki bulunmamıştır. İkamet süresine göre antik kente ilgi ve farkındalığın ziyaret ölçeğindeki dağılımında 10 yıldan uzun süredir mahallede ikamet eden katılımcıların yarısı antik kenti ziyaret etmiş yarısı etmemiş ve ikamet sürelerine göre ayrılan sınıfların ziyaret durumları birbirine paralel ilerlemiştir. Ziyaret başlığında ele alınan bir diğer değişken “Yaşadığım mahallenin tarihi geçmişini biliyorum” ifadesine verilen cevaplardır. İki ifade arasında anlamlı bulunan ilişkide mahalle tarihini bildiğini belirten 40 kişiden 28’i antik kenti ziyaret etmişken, mahallenin tarihini bilmediğini ifade eden 32 kişinin yalnızca 9’u antik kenti ziyaret etmiştir (Tablo 12).

**Tablo 12.** Yaşadıkları mahallenin tarihini bilen kişilerin antik kent ziyaret durumları

		Yaşadığım mahallenin tarihini geçmişini biliyorum.					
		Kesinlikle Katılmıyorum	Katılmıyorum	Kararsızım	Katılıyorum	Kesinlikle Katılıyorum	Toplam
Germanicia Antik Kenti’ni ziyaret ettim.	Evet	5	4	15	22	6	52
	Hayır	12	11	17	7	5	52
Toplam		17	15	32	29	11	104

Elde edilen ilişki verilerine göre yaşadıkları mahallenin geçmişine hakim olan kişilerin mahallelerinde yer alan antik kenti ziyaret eğilimleri yüksek bulunmuştur. Aynı şekilde mahalle geçmişi hakkında bilgi sahibi olmayan kişilerin ziyaret oranlarının düşük olduğu tespit edilmiştir. Mevcut tespit, yerel halk için evlerinin altından çıkan antik kalıntıların “düzenlerini bozacak” ya da “yetkililere bildirme zorunlulukları olan” bir nesne olmasından öte, geçmiş hikayesinin, anlamının, öneminin kavranması ile bilinç ve ilginin, ilgi ile birlikte sahiplenme ve koruma eyleminin artacağı düşüncesini desteklemiştir. Bu doğrultuda antik kent yetkililerinin ziyaretçi olarak ilk önce yerel halka dikkati artırması, zamanla ziyaretçi konumundan ev sahibi konumunu yerel halka aşılması, buna yönelik mahalle sakinlerine sorumluluk yüklemesi gerektiği önerisi oluşmaktadır. Uygulanan anket çalışması sonucu saptanan önemli bulgulardan biri Tablo 9 verilerinde yer almaktadır. Katılımcılar Germanicia Antik Kenti’ni %50 gibi yüksek bir oranda ilk kez komşularından duyduklarını belirtmişlerdir. Elde edilen sonuç, küçük yerleşim yerlerindeki yaygın etkide komşuluk ilişkisinin gücünü ortaya çıkarmaktadır (Tablo9). Komşular arasındaki iletişimin, paylaşılan görüşlerin antik kente dair ilgiyi olumlu ve olumsuz yönde etkilemesi muhtemel bulunmuş ve komşu faktörünün baskınlığında yerel halk bilinç ve farkındalığının önemi teyit edilmiştir. Her bir kişi üzerinde oluşacak olumlu izlenim, kişinin çevresindekilere, irtibat kurduğu kişilere, mahalle içerisinde ise komşularına yönlendirici etki oluşturacaktır. Bu noktada antik kent farkındalığı üzerine planlanan eylemlerde yerel halk noktasından başlanması, kültürel miras ve Germanicia Antik Kent’i hakkında sunum ve anlatımların mahalleler ölçeğinde, tanıtım ofisleri, stantları, yerel medya platformları aracılığıyla düzenlenmesi önerilmektedir. Antik kent üzerinde yaşamları süren kişilerin, kalıntılardan çekinmesinin ötesinde benimsemelerine yönelik yönlendirme planlamaları gerekli görülmektedir.

Son bölümde ele alınan antik kent sunum ve tanıtımı katılımcılar tarafından %79.8'lik oranda yeterli bulunmamıştır. Yetkililer tarafından yürütülen çalışmaların mahalle içerisinde yaşayan yerel halka istenilen ölçüde ulaşamadığı, kişiler üzerinde yönlendirici bir etki oluşturamadığı sonucuna ulaşılmıştır. Bölgede devam eden çalışmalar, etkili sunum tekniklerinin kullanılmaması, bütçe yetersizliği ve yöre halkının antik kente ilgisizliği tanıtım çalışmalarının başarısız olmasına neden olmuştur. Anket katılımcılarının antik kent tanıtımına dair beklentilerinde medya bağlantılı sunumlar ve görsel etki değeri yüksek yönlendiriciler ağırlıklı bulunmuştur. Anket sonuçlarında katılımcılar tarafından yöneltilen önerilerin (Tablo 11) dikkate alınmasının başta yerel halk bilincine ardından yöre halkından başlayan etki yayılımına katkı sağlayacağı öngörülmektedir.

### Kaynaklar

- Akbaş, S. (2020). Kahramanmaraş Arkeoloji Müze Müdürü ile görüşme. Görüşme Tarihi: 10.12.2020
- Aladağ, İ. (2009). *İlk İslâmî Dönemlerde Maraş (İlk Fethinden Selçukluların Gelişine Kadar)* (Yüksek Lisans Tezi, Kafkas Üniversitesi Sosyal Bilimler Enstitüsü, Kars).
- Ersoy, A. (2011). *Kahramanmaraş, Merkez, Germanicia Antik Kenti Mozaikli Alan 2009-2010 Yılı Kurtarma Kazısı*. 20. Müze Çalışmaları ve Kurtarma Kazıları Sempozyumu, Bodrum, 25 -29 Nisan 2011.
- Ersoy, A. (2014). *Germanicia Antik Kenti ve Mozaikleri* (Yüksek Lisans Tezi, Çukurova Üniversitesi Sosyal Bilimler Enstitüsü, Adana).
- Ersoy, A. (2017). *Mozaikleri ile Yeniden Doğan Kent; Germanicia*. Fevziye Eker (Ed.) LAP Lambert Academic Publishing, Moldova.
- Kahramanmaraş İl Kültür ve Turizm Bakanlığı. (2021). Germanicia Antik Kenti'nde 2021 Yılı Çalışmaları Devam Ediyor. Erişim adresi: <https://kahramanmaras.ktb.gov.tr/TR-290966/germanicia-antik-kentinde-2021-yili-calismalari-devam-e-.html>.
- Kaplan, M. A. (2019). Kahramanmaraş Germanicia Mozaiklerinin konu ve uygulama teknikleri bakımından değerlendirilmesi, *YEDİ: Sanat, Tasarım Ve Bilim Dergisi*, 22, 141-150. Erişim adresi: <https://dergipark.org.tr/tr/download/article-file/765719>
- Küçük, C. ve Yar, M. (2012). Kahramanmaraş mozaikleri konservasyon çalışmaları, *Journal of Mosaic Research*, 5, 89-95. Erişim adresi: [https://acikerisim.uludag.edu.tr/bitstream/11452/11461/1/5\\_8.pdf](https://acikerisim.uludag.edu.tr/bitstream/11452/11461/1/5_8.pdf)
- Özdemir, B. (2018). *Kilikya, Kommagene ve Antakya Mozaiklerinde Yapı Betimlemeleri ve Türleri* (Yüksek Lisans Tezi, Batman Üniversitesi Sosyal Bilimler Enstitüsü, Batman).
- Sandal, E. K. (2007). Kahramanmaraş'ın üç mahallesinde karşılaştırmalı kültür coğrafyası açısından bir inceleme. *Çukurova Üniversitesi Sosyal Bilimler Enstitüsü Dergisi*, 16/2, Adana. Erişim adresi: <https://dergipark.org.tr/tr/pub/cusosbil/issue/4377/59999>
- Türkiye Nüfusu İl İlçe Mahalle Köy Nüfusları. (2021). Dulkadiroğlu/Bağlarbaşı Mahallesi Nüfusu. Erişim adresi: <https://www.nufusune.com/52493-kahramanmaras-dulkadiroglu-dulkadiroglu-mahallesi-nufusu> (Erişim Tarihi: 12.09.2021).
- Ürkmez, Ö. (2014). Eski Çağ'da Maraş ya da Marqasti Germanicia, *KSÜ Sosyal Bilimler Dergisi*, 11/2, 67-95. Erişim adresi: [https://www.academia.edu/32433591/Eski\\_%C3%87a%C4%9Fda\\_Mara%C5%9F\\_ya\\_da\\_Marqasti\\_Germanicia\\_Mara%C5%9F\\_or\\_Marqasti\\_Germanicia\\_in\\_the\\_Old\\_Age](https://www.academia.edu/32433591/Eski_%C3%87a%C4%9Fda_Mara%C5%9F_ya_da_Marqasti_Germanicia_Mara%C5%9F_or_Marqasti_Germanicia_in_the_Old_Age)

### Etik, Beyan ve Açıklamalar

1. Etik Kurul izni ile ilgili;  
 Bu çalışmanın yazar/yazarları, Eskişehir Teknik Üniversitesi Sosyal ve Beşerî Bilimler Bilimsel Araştırma ve Yayın Etiği Kurulu'nun 04.10/2021 tarihli 14/4 sayılı Etik Kurul Kararı ile etik kurul izin belgesi almış olduklarını beyan etmektedir.
2. Bu çalışmanın yazar/yazarları, araştırma ve yayın etiği ilkelerine uyduklarını kabul etmektedir.
3. Bu çalışmanın yazar/yazarları kullanmış oldukları resim, şekil, fotoğraf ve benzeri belgelerin kullanımında tüm sorumlulukları kabul etmektedir.
4. Bu çalışmanın benzerlik raporu bulunmaktadır.