



FİKRİYAT

*Siirt Üniversitesi Fen-Edebiyat Fakültesi Sosyal Bilimler
Araştırma Dergisi*

Cilt 1, Sayı 1, Haziran 2021

Makale Adı /Article Name

MALATYA İLİNDE NÜFUSUN
GELİŞİMİ VE DAĞILIŞI: 1927-2019

POPULATION DEVELOPMENT
AND DISTRIBUTION IN
MALATYA PROVINCE: 1927-2019

Yazar

İrfan TAPAN

Doktora Öğrencisi, Kurum: İstanbul Üniversitesi, e-mail:
nafriapat.1989@gmail.com, ORCID NO: 0000-0003-2925-9772

Yayın Bilgisi

Yayın Türü: Araştırma Makalesi
Gönderim Tarihi: 16 Ocak 2021
Kabul Tarihi: 11 Haziran 2021
Yayın Tarihi: 30 Haziran 2021

Kaynak Gösterme

Tapan, İrfan. (2021). Malatya İlinde Nüfusun Gelişimi ve Dağılışı: 1927-2019 . *Siirt Üniversitesi Fen-Edebiyat Fakültesi Fikriyat Sosyal Bilimler Araştırmalar Dergisi*, 1 (1), s.27-53.

Öz

Doğu Anadolu Bölgesi'nin Yukarı Fırat Bölümü'nde; Adıyaman, Elazığ, Van, Muş, Bingöl çöküntü alanının güneybatı ucunda ve Hatay-Maraş oluğunun kuzeyinde yer alan Malatya ili, doğuda Elazığ ve Diyarbakır güneyde Adıyaman batıda Kahramanmaraş kuzeyde ise Sivas ve Erzincan illeriyle çevrilidir. Bu ilde yapılan kazılarda ilin yerleşim tarihi M.Ö. 6000 yıllarına kadar dayandığı ve tarih boyunca birçok devlet ve medeniyete ev sahipliği yaptığı tespit edilmiştir. Malatya önemli ticaret yolları üzerinde bulunan bir il olduğu için tarih boyunca birçok kez farklı devletler arasında çatışma noktası olmuştur. Tarihin çeşitli dönemlerinde birçok kez işgal ve yağmalanmış ve bu nedenle kentin yerleşimi tarihte iki kez yer değiştirmiştir. Bu alanda ülkemizde taşınan şehirlerden biridir. Türkiye Cumhuriyeti kurulduktan sonra ülkemizde yapılan ilk nüfus sayımında Malatya il nüfusu 305.785 iken, 2019 yılında yapılan nüfus sayımında Malatya şehrinin nüfusu 800.165 kişiye ulaşmıştır. 1927 yılından günümüze kadar geçen sürede Malatya nüfusu yaklaşık 500 bin kişi artarak ülkemizdeki büyükşehirlerden biri olmayı başarmıştır. Şehir nüfusunun bu denli bir artma eğilimi göstermesinde yüksek doğurganlık oranları kadar, diğer illerden gelen göç olayları da etkili olmuştur. Hazırlanan bu çalışmada Malatya ilinin 1927'den 2019 yılına kadar geçen süreçte yapılan nüfus sayımlarında ilin toplam nüfusu, nüfus artışı, ilçelerin nüfus yoğunluğu, nüfusun ilçelere göre dağılışı ve yaklaşık yüzyıllık süreçte bu ilde gerçekleşen göç hareketleri araştırılmıştır.

Anahtar Kelimeler: Malatya İli, Malatya Nüfusu, Nüfus Artışı, Nüfus Yoğunluğu, Göç ve Mevsimlik Göç.

Abstract

In the Upper Euphrates of the Eastern Anatolia Region; Adıyaman, Elazığ, Van, Muş, Bingöl is located in the southwestern end of the depression area and in the north of the Hatay-Maraş gutter, Malatya province is surrounded by Elazığ in the east and Diyarbakır in the south by Adıyaman in the west and Sivas and Erzincan in the north. In the excavations carried out in this province, the settlement date of the province BC. It has been determined that it dates back to 6000 years and has hosted many states and civilizations throughout history. Since Malatya is a province located on important trade routes, it has been a point of conflict between different states many times throughout history. It has been invaded and looted several times in various periods of history, and therefore the city's settlement has been relocated twice in history. In this area, it is one of the cities that has moved in our country. While the population of Malatya was 305,785 in the first census conducted in our country after the foundation of the Republic, the population of Malatya city reached 800,165 people in the census conducted in 2019. In the period from 1927 until today, Malatya population has increased by approximately 500 thousand people and has managed to become one of the metropolitan cities in our country. The high fertility rates as well as the migration events from other provinces have been effective in the tendency of the city population to increase so much. In this study prepared, the total population of the province, population growth, population density of the districts, distribution of the population by districts and migration movements in this province for about a century were investigated in the census conducted in the province of Malatya from 1927 to 2019.

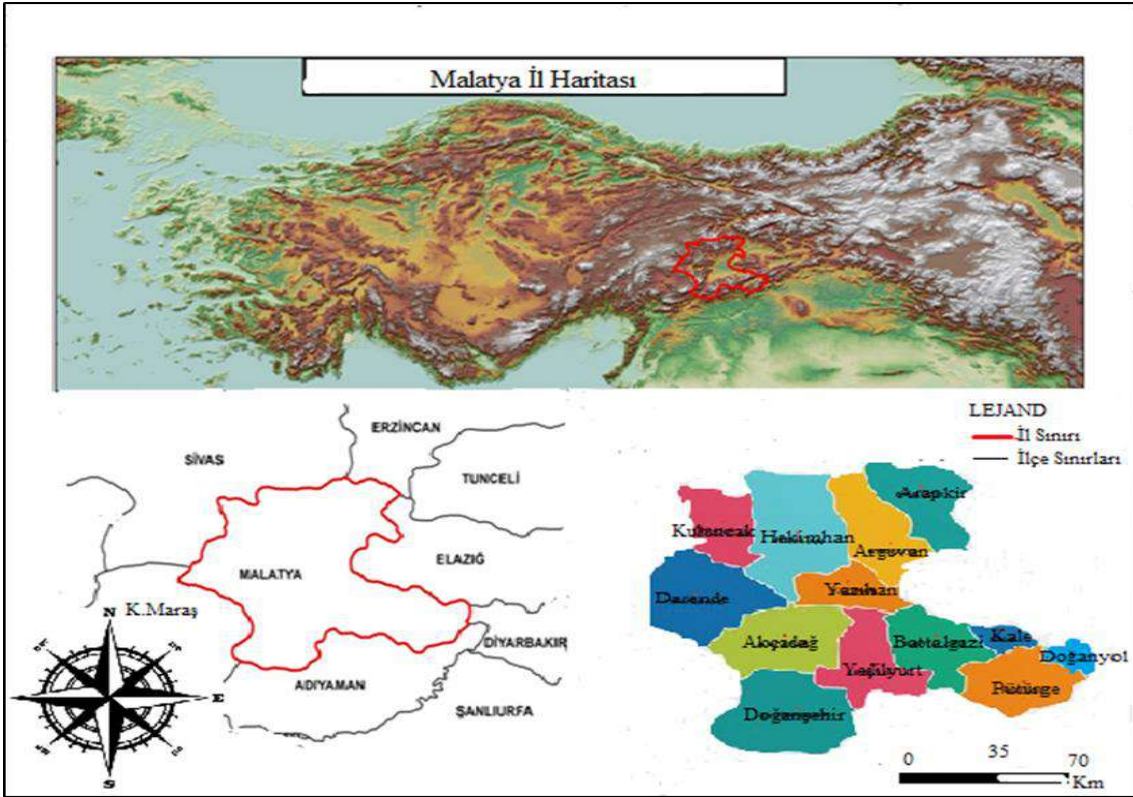
Key Words: Malatya Province, Population of Malatya, Population Growth, Population Density, Migration and Seasonal Migration.

Giriş

Malatya ili Doğu Anadolu Bölgesi'nin Yukarı Fırat Bölümünde yer almakta olup, çevresinde doğuda Elazığ ve Diyarbakır, güneyde Adıyaman, batıda Kahramanmaraş, kuzeyde ise Sivas ve Erzincan illeri yer almaktadır. İl topraklarının yüzölçümü 12.313 km² olup, 35 54' ve 39 03' kuzey enlemleri ile 38 45' ve 39 08' doğu boylamları arasında kalmaktadır. Malatya ili Akdeniz Bölgesi'ne Sultansuyu ve Sürgü Çayı, İç Anadolu Bölgesi'ne Tohma Vadisi, Doğu Anadolu Bölgesi'ne ise Fırat Vadisi ile bağlanarak birer geçiş koridoru oluşturmaktadır.

Bir bölge hakkında nüfus çalışmaları yapılırken, o bölgenin yerleşme tarihi hakkında da bilgi vermek oldukça önemlidir. "Nüfus ve yerleşme birbirinden bağımsız düşünülemez. Çalışılacak sahanın yerleşme tarihinin bilinmesi geçmişe ait verilerin daha doğru değerlendirebilmesi açısından yol gösterici rol oynar. Ayrıca geleceğe dair fikir yürütülebilmesine de katkı sağlar "(Sertkaya Doğan, 2009:4). Bu nedenle de bu çalışmamızda Malatya'nın yerleşme tarihine de kısa bir göz atmakta fayda var.

Malatya ili, Anadolu'nun güney ve orta bölgelerinin kesiştiği bir bölgede bulunduğu için şehirde sosyal yapı çeşitlilik ve zenginlik göstermektedir. Malatya ilk olarak Hattiler döneminden başlayarak günümüze gelene dek birçok kez farklı uygarlıklar tarafından ele geçirilip defalarca kez devletlerarasında el değiştirmiştir. Şehir tarih boyunca birçok kez, şehri ele geçiren devletler tarafından yıkılıp tekrar inşa edilerek günümüze kadar ulaşabilmiştir. Malatya'nın ilk yerleşime açılması M.Ö. 6000 yıllara dayanmaktadır. Tarih boyunca Hattiler, Hititler, Asurlar, Urartular, Medler, Persler, Büyük İskender İmparatorluğu, Kapadokya Krallığı, Pontus Devleti, Romalılar, Bizanslılar, Araplar, Danişmenliler, Selçuklular, Osmanlılar, Timur Devleti, Dulkadiroğulları ve tekrar Osmanlı Devleti egemenliğine girerek, tarihte birçok medeniyete ev sahipliği yapmış olan bu tarihi şehir Cumhuriyetin ilanından sonra Türkiye Cumhuriyeti'nin vilayetlerinden biri olmuştur.



Harita 1: Malatya İli ve İlçelerinin Haritası (Tapan, 2019:28)

Malatya, Cumhuriyetin kurulduğu ilk yıllar olan 1927-1931 yılları arasında Hısnımansur (Adıyaman), Kâhta, Arapgir, Akçadağ, Hekimhan, Pütürge Merkez ve Kemaliye ilçelerinden oluşuyordu. Ancak Kemaliye ilçesi 1938 yılında 3383 sayılı devlet kanunuyla birlikte Malatya'dan ayrılarak Erzincan'a bağlanmıştır. 1954 yılında ise Malatya'ya bağlı olan Hısnımansur (Adıyaman) çıkarılan 6418 sayılı devlet kanunuyla Kâhta ile birlikte Malatya'dan ayrılmıştır. Kemaliye, Hısnımansur (Adıyaman) ve Kâhta'nın Malatya'dan ayrılması sonucu, Malatya ili doğal olarak bir nüfus kaybına uğramıştır. Ancak hem doğumla gerçekleşen nüfus artışı hem de çevre vilayetlerden sürekli göç alışı Malatya ilinin günümüzdeki nüfusa ulaşmasını sağlamıştır.

Ülkemizde nüfus sayımı Cumhuriyetin ilanından sonra ilk kez 1927 yılında, ikinci sayım da 1935 yılında yapılmıştır. 1935 yılından 1990 yılına kadar her beş yılda bir nüfus sayımı yapılmıştır. Fakat 1997 yılında genel seçimlerin öne alınması sonucunda seçmen kütüklerinin düzenlenmesi için nüfus sayımının tespiti olayı doğmuştur. Bu sebepten ötürü 1997 yılında, yani 7 yıl sonra, ülkemizde zorunlu olarak nüfus sayımı yapılmıştır. Ancak bu nüfus sayımı seçim amaçlı olduğu için doğru bilgileri vermediğinden bu nüfus sayımı ülkemizde yapılan nüfus sayımları arasında sayılmamaktadır. Ülkemizde yapılan son Genel Nüfus Sayımı ise 22 Ekim 2000 yılında gerçekleşmiştir. 2000 yılına kadar ülkemizde yapılan nüfus sayımları her sayım döneminde sonbahar mevsiminde genellikle ekim ayı içerisinde yapılmıştır. Buradaki amaç hem zorlu Kış şartları başlamadan sayım yapmak hem de ülkemizde yaylacılık faaliyetlerine katılmış olan insanların Sonbahar mevsiminde genellikle Eylül-Ekim aylarında yayladan köylere indiği için doğru sayım yapması daha kolay olmuştur. 2007 yılından itibaren de nüfus sayımı sonuçları Adrese Dayalı Nüfus Kayıt Sistemi ile açıklanmaktadır.

Malatya 2012 yılında çıkarılan 6360 sayılı kanun ile büyükşehir belediyesi olmuştur. Malatya'nın şu anki ilçeleri ise Arapgir, Kuluncak, Hekimhan, Arguvan, Yazıhan, Darende, Akçadağ, Doğanşehir, Yeşilyurt, Battalgazi, Kale, Pütürge ve Doğanlı olmak üzere 13 ilçesi bulunmaktadır.

1. Araştırmanın Amacı Ve Kapsamı

Bu çalışmada Malatya ilinin Cumhuriyet tarihi boyunca, 1927 yılında gerçekleştirilen ilk nüfus sayımından 2019 yılına kadar geçen sürede ülkemizde gerçekleştirilen nüfus sayımlarında, bu ilin ve ilçelerinin nüfusunun gelişimini, dağılışı ve değişimini analiz etmeyi amaçlamıştır. Nüfus sayım dönemlerinde, şehrin nüfusundaki değişiminin sebep ve sonuçların belirlenmesi de amaç edilmiştir. Aynı zamanda bu çalışmanın yapıldığı ilde özellikle 1980 sonrası yoğun göç hareketleri gerçekleşmiştir. Bu ilimizin hem aldığı hem de verdiği göç hareketleri incelenmiş, ayrıca bu ildeki ilçeler arasında gerçekleşen kırdan şehre göç hareketlerinin sebepleri araştırılmıştır.

Çalışmanın kapsamı 1927 yılından 2019 yılına kadar geçen sürede ülkemizde yapılan nüfus sayımlarında Malatya ili ve ilçelerinin nüfus konusunda yaşadığı değişim ve gelişim hareketleridir. Bu doğrultuda 1927-2000 yılları arasında gerçekleştirilen Genel Nüfus Sayımının ve 2007 yılı itibariyle de devam eden Adrese Dayalı Nüfus Kayıt Sistemi'nin temel verileri toplanarak analiz ve çıkarımlar elde edilmiştir. Hazırlanan tablo ve grafiklerde Başbakanlık İstatistik Genel Müdürlüğü'nün 1927-1990 yılları arasındaki verileri ile TÜİK'in 1965-2019 yılları arasındaki verilerinden yararlanılmıştır. Çalışmada yer alan haritalar ArcGIS 10.3 programı kullanılarak hazırlanmıştır.

Çalışma üç ayrı döneme ayrılarak ele alınmıştır. Birinci dönemde, 1927-1950 yılları arasında gerçekleşen nüfus sayımlarında şehir nüfusunun artış ve azalışında etkili olan faktörler araştırılmıştır. İkinci dönem olan 1950-2000 yılı arasındaki süreçte 50 yılda yapılan nüfus sayımlarında il ve ilçe nüfusları araştırılmış ve aynı zamanda bu ikinci dönemin son 20 yılında şehirde meydana gelen yoğun göç hareketlerinin sebep ve sonuçlarına değinilmiştir. Son olarak ise 2000 yılından günümüze kadar geçen 19 yılda şehir nüfusundaki değişim ve dağılışı araştırılmıştır.

2.Bulgular

2.1. Malatya İlinde Nüfusun Gelişimi ve Dağılışı (1927-2019)

2.2. 1927-1950 Dönemi

Malatya ilinde 1950 yılına kadar olan dönemde nüfus artışı dengeli bir şekilde gerçekleşmiştir. 1927 yılında il nüfusu 305.785 kişi iken, 1950 yılına gelindiğinde il nüfusu 483.568 kişiye yükselmiştir. Bu dönem içinde en yüksek nüfus sıçramasını 1927-1935 yılları arasında 106 bin kişilik artışla 411.513 kişiye yükselerek gerçekleştirmiştir. Bu dönemde Malatya ilinin Kemaliye ilçesi 1938 yılında Malatya'dan ayrılıp Erzincan'a bağlanmış bu da ilde hem nüfus azalmasına hem de yüzölçümü bakımından toprak kaybına neden olmuştur. En düşük nüfus artışı ise 1940-1945 yılları arasında II. Dünya Savaşı'nın getirdiği belirsiz koşulların yaşandığı dönemde gerçekleştirmiştir. 1940-1945 yılları arasında il nüfusunda yalnızca 10 bin kişilik bir artış yaşanmıştır. Bu yıllar tün dünyada süren II. Dünya Savaşı'na denk geldiği için tüm dünyada ve ülkemizde olduğu gibi Malatya ilinde de doğum oranları azalmıştır. Savaş yıllarında gerek erkek nüfusun silahaltına alınması, gerek sağlık ve yaşam koşullarının yetersiz olması gerekse de gelecek kaygısının bulunmasından ötürü doğum oranları azalmıştır. Bu durum da il nüfusunun beklendiğinden daha az artmasına neden olmuştur. İl ve ilçe nüfuslarının gelişimi Tablo 1'de ayrıntılı bir şekilde verilmiştir.

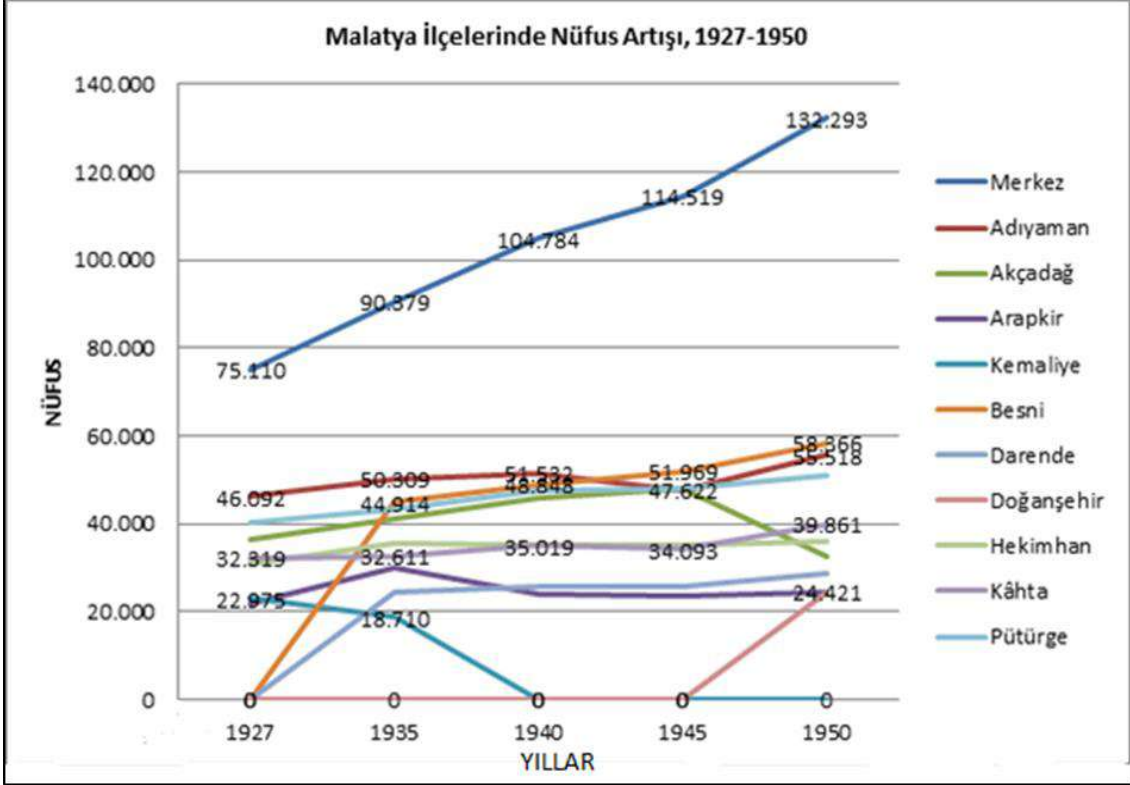
Tablo 1: Malatya İli ve İlçelerinde Nüfusun Gelişimi ve Dağılışı (1927-1950)

İLÇELER	MALATYA				
	1927	1935	1940	1945	1950
Merkez	75.110	90.379	104.784	114.519	132.293
Adıyaman	46.092	50.309	51.532	47.622	55.518
Akçadağ	36.473	41.205	45.724	48.111	32.630
Arapkir	21.778	30.035	24.072	23.612	24.627
Kemaliye	22.975	18.710	----	----	----
Besni	----	44.914	48.884	51.969	58.366
Darende	----	24.315	25.880	25.618	28.713
Doğanşehir	----	-----	----	----	24.421
Hekimhan	30.939	35.382	35.172	35.099	36.125
Kâhta	32.319	32.611	35.019	34.093	39.861
Pütürge	40.092	43.473	47.406	48.017	51.214
TOPLAM	305.785	411.513	418.473	428.660	483.568

Kaynak: BİGM, 1927-1950

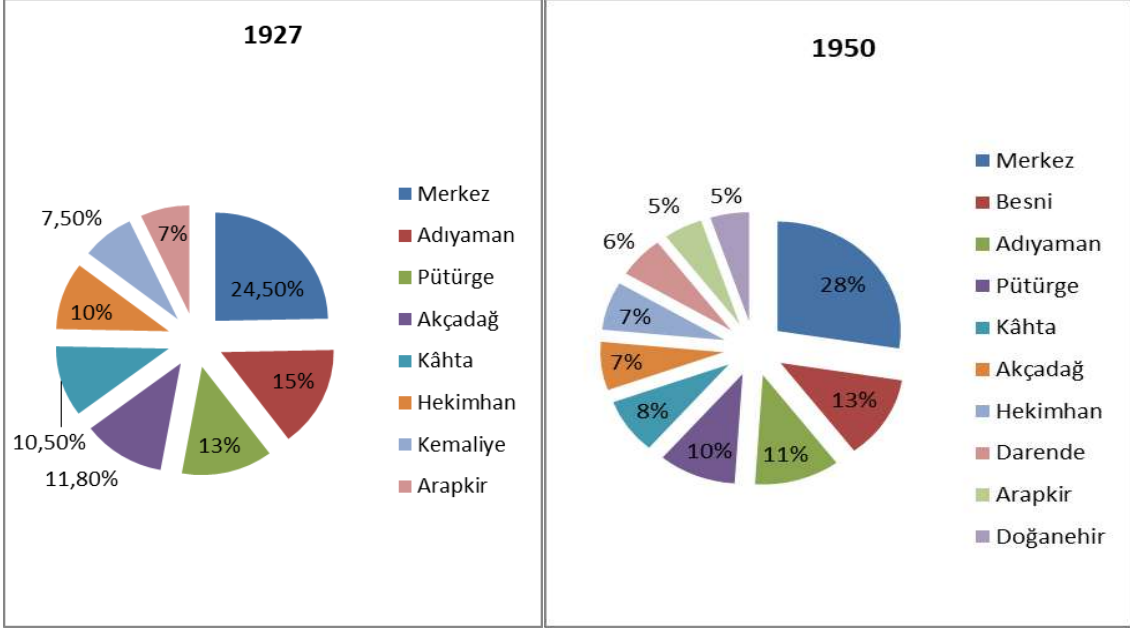
1927-1950 yılları arasında Malatya ilinin Merkez, Adıyaman, Akçadağ, Arapkir, Kemaliye, Besni, Darende, Doğanşehir, Hekimhan, Kâhta ve Pütürge ilçeleri bulunmaktadır. Kemaliye ilçesi 1938 yılında TBMM kararıyla Erzincan iline bağlanmıştır. Besni ve Darende 1935 yılında, Doğanşehir ise 1947 yılında ilçe olmuşlardır. 1927-1950 yılları arasındaki dönemde ilçelerde nüfusun gelişim ve dağılışına (Tablo1'e) bakacak olursak; bu dönemde nüfusunu en fazla arttıran ve en fazla nüfusa ev sahipliği yapan ilçe Malatya Merkez olduğu görülmektedir. Merkez ilçesi 1927 yılında 75.110 kişilik bir nüfusa sahip iken, 1950 yılına gelindiğinde bu nüfusunu yaklaşık 2 kat arttırarak 132. 293 kişiye yükseltmiştir.

Ülkemizde ve Malatya'da olduğu gibi yine 1940-1945 yılları arasında tüm ilçeler gibi Malatya Merkez ilçesinde de nüfus artışı düşük olmuştur. Nüfusu en az olan ilçeler ise sırasıyla 1927 yılında 21.778 kişi ile Arapkir, 1935 yılında 18.710 kişi ile Kemaliye, 1940 yılında 24.072 kişi ile Arapkir, 1945 yılında 23.612 kişi ile yine Arapkir ilçesi olurken, 1950 yılında 24.421 kişi ile yeni ilçe olan Doğanşehir ilçesi olmuştur. Bu dönemde nüfusunu en fazla arttıran ilçe 57 bin kişilik artışla Merkez ilçesi olurken nüfusunu en az arttıran ilçe ise nüfusunu 36.473 kişiden 32.630 kişiye düşüren Akçadağ ilçesi olmuştur. Akçadağ ilçesi 1945 yılında 48.111 kişilik nüfusa sahipken, 1947 yılında Doğanşehir'in buradan ayrılıp ayrı bir ilçe olmasıyla önemli bir nüfus kaybı yaşamıştır. Doğanşehir 1947 yılına kadar Akçadağ'ın bir bucağıydı.



Grafik 1: Malatya'nın İlçelerinin 1927-1950 Yılları Arasındaki Nüfus Artışı

Grafik 1'de Malatya'nın ilçelerinin 1927-1950 yılları arasındaki nüfus artış durumu verilmiştir. Grafığe göre Merkez ilçesinin nüfusu 1927 yılında 75 bin kişiden 1950 yılında 132 bin kişiye yükselmiştir. Diğer ilçelerin nüfus oranları ve artışları birbirlerine çok yakın ve benzerlik göstermektedir. Kemaliye ilçesi 1938 yılından Malatya'dan ayrılırken, Besni ve Darende 1935 yılında, Doğanşehir ise 1947 yılında ilçe olduğu görülmektedir.



Grafik 2: Malatya'nın İlçelerinde Nüfusun 1927 ve 1950 Yıllarındaki Yüzdelerle Dağılımı

Grafik 2'de Malatya ilinde nüfusun 1927 ve 1950 yıllarında ilçelere göre dağılımı verilmiştir. Merkez ilçesi 1927 yılında nüfusun %24,5'ine sahipken, 1950 yılında bu oran %27'ye yükselmiştir. Adıyaman ilçesi 1927 yılında nüfusun %15'ine sahipken 1950 yılında bu oran %11'e gerilemiştir. Aynı şekilde Pütürge ilçesi de 1927 yılında %13'ten, 1950 yılında %10'a gerilemiştir. Akçadağ %11,8'den, %7'ye gerilerken, Kâhta %10,5'ten, %8'e gerilemiş, Hekimhan %10'dan %7'ye gerilemiştir. Kemaliye 1927 yılında Malatya nüfusunun %7,5'ine sahipti ancak 1938 yılında Malatya'dan ayrılmıştır. Arapkir ilçesi de %7,5'ten %5'e gerilediği görülmektedir. Doğanşehir, Besni ve Darende ise 1927 yılından sonraki yıllarda ilçe olmuşlardır. Besni 1950 yılında Malatya nüfusunun %13 gibi yüksek bir oranını barındırırken, Darende %6 ve Doğanşehir ise %5'ine sahiptir.

Tablo 2'de ise ilçelerdeki köy ve şehir nüfusunun dağılışı verilmiştir. Malatya'da şehirli nüfusun oranı 1935 yılında %17,2, köylü nüfusun oranı %82,8'dir. 1940 yılında şehir nüfus oranı %18, köy nüfus oranı %82, 1945 yılında şehir nüfus oranı %19, köy nüfus oranı %81 ve 1950 yılında ise şehir nüfus oranı %20, köy nüfus oranı ise %80'dir. Tablo 2'de de görüldüğü gibi bu dönem içerisinde kır-şehir nüfus ayrımında ciddi bir değişim yaşanmamıştır. İldeki insanların büyük bir kısmı hâla köylerde yaşamakta ve geçimini de tarım ve hayvancılıkla sağlamaktadır. Bu dönemde kayda değer bir göç olayı da meydana gelmemiştir. Malatya ili hem göç almada hem de göç vermede ciddi bir değişim yaşamamakla beraber kırdan kente göç olayları da henüz başlamamış ve kırsal alanlar yoğun nüfusa sahip iken Merkez ilçesi hariç ilçe merkezlerinde kayda değer bir nüfus yoktur.

Verilen yıllarda şehir ve köy nüfusunun en fazla olduğu yer Merkez ilçesidir. Malatya Merkez'de 1935 yılında 27.233 kişi şehirde yaşarken, 63.146 kişinin de köy ve kırsal alanlarda yaşadığı görülmektedir. 1950 yılına gelindiğinde bu ilçede şehirli nüfus 48.631 kişi iken köylü nüfus 83.672 kişiye yükselmiştir. 1935 yılından 1950 yılına kadar Merkez ilçesi hem şehir nüfusunu hem de kır nüfusu yirmişer bin kişi arttırmayı başarmıştır. 1935, 1940 ve 1945 yılında şehir nüfusunun en düşük olduğu ilçe Kâhta iken, 1950 yılında şehir nüfusunun en az olduğu ilçe Doğanşehir olmuştur. Köylü nüfusun en az olduğu ilçeler ise 1935 yılında Kemaliye, 1940, 1945 ve 1950 yıllarında ise Arapkir ilçesi olmuştur.

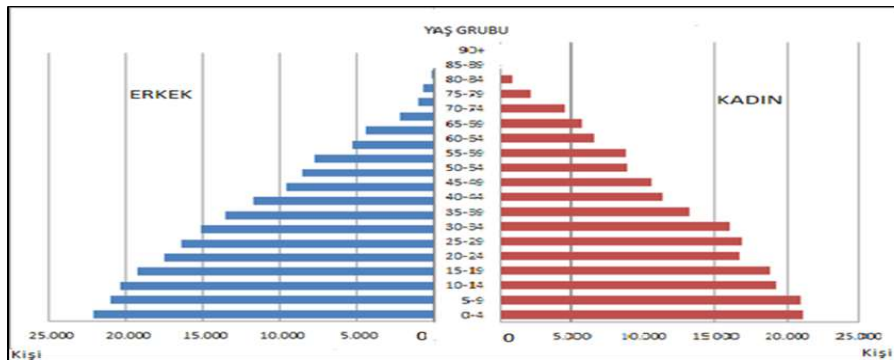
Tablo 2: Malatya İli ve İlçelerinde 1927-1950 Arasında Kır ve Şehir Nüfusu

İLÇELER	1927		1935		1940		1945		1950	
	Şehir	Köy	Şehir	Köy	Şehir	Köy	Şehir	Köy	Şehir	Köy
Merkez	----	75.110	27.233	63.146	36.292	68.497	41.530	72.989	48.631	83.672
Akçadağ	-----	36.473	2.046	39.159	2.689	43.035	3.440	44.571	2.858	29.772
Pütürge	-----	40.349	2.197	41.556	2.285	45.121	2.386	45.634	2.596	46.618
Hekimhan	----	30.939	2.506	32.776	1.920	33.252	2.074	33.025	2.504	33.621
Arapkir	----	21.778	6.810	23.225	6.843	17.229	6.684	16.928	6.739	17.888
Kâhta	----	32.319	1.127	31.484	1.358	33.661	1.391	32.702	2.653	37.208
Adıyaman	----	46.092	10.305	40.004	11.522	40.010	10.192	37.430	11.633	43.685
Kemaliye	----	22.975	3.550	15.160	----	----	----	----	-----	-----
Besni	-----	-----	8.266	36.648	8.826	40.058	9.154	42.815	10.500	47.866
Darende	-----	-----	6.659	17.656	6.688	19.192	6.182	19.436	6.471	22.242
Doğanşehir	-----	-----	-----	-----	-----	-----	-----	-----	1.479	22.942
TOPLAM NÜFUS	-----	305.785	70.699	340.814	78.423	340.050	83.130	345.530	96.054	387.514
			%17.2	%82.8	%18	%82	%19	%81	%20	%80

Kaynak: BİGM, 1927-1950

Grafik 3'te ise Malatya ilinin 1950 yılındaki nüfus piramidi verilmiştir. Nüfus piramidine bakıldığında yüksek doğum oranları ve yüksek ölüm oranlarının olduğu görülmektedir. Bu nüfus piramidi gelişmemiş bir ülkenin nüfus piramidini göstermektedir. Doğum oranı, genç nüfus oranı, bağımlı nüfus oranı fazla ve nüfus artış hızı yüksektir. Yaşlı nüfus oranı az, ölüm oranı fazla, ortalama yaşam süresi kısa ve nüfusun çoğunluğu da kırsal alanlarda yaşamaktadır.

Cumhuriyetimizin kurulduğu ilk yıllarda devletimizin bitmek bilmeyen savaşlar olan I. ve II. Balkan Savaşları, I. Dünya Savaşı ve Kurtuluş Savaşı'nda neredeyse 20 yıl süren savaş ve çatışmalar sebebiyle genç nüfus neredeyse tükenmiş, çok büyük toprak kayıpları yaşanmıştır. Bu durumda ülkedeki genç ve çalışma çağındaki özellikle de erkek nüfusun azalmasına neden olmuştur. Ancak ülkemiz 1950 yılına kadar nüfusu artırıcı politikalar izleyerek ülke nüfusunu arttırmayı başarmıştır. Aynı şekilde Malatya ilinde de benzer durum söz konusu olmuştur. Savaş yıllarında genç nüfus hayatını kaybettiği için 1950 yılındaki nüfus piramidinde orta yaş (30-60) çağındaki nüfusun az olması dikkat çekmektedir.



Grafik 3: Malatya İlinin 1950 Yılındaki Nüfus Piramidi

Tablo 3'te Malatya ili ve ilçelerinin 1935 yılı ile 1950 yılları arasındaki dönemde nüfus yoğunlukları verilmiştir. Malatya ilinde 1935 yılında nüfus yoğunluğu yani km² ye düşen kişi sayısı 19 iken, 1940 ve 1945 yıllarında 22, 1950 yılında ise 24 kişiye yükselmiştir. İlçeler bazında ise nüfus yoğunluğunun en yüksek olduğu ilçe her dönemde Merkez ilçesi olmuştur. Merkez ilçesinde nüfus yoğunluğu 1935 ve 1940 yıllarında 32, 1945 yılında 34 ve 1950 yılında ise 34 kişiye yükselmiştir. Nüfus yoğunluğunun en düşük olduğu ilçe ise 1935 yılında 10 kişi ile Darende, 1940 yılında 15 kişi ile yine Darende, 1945 yılında 16 kişi ile Akçadağ ve Hekimhan, 1950 yılında ise 15 kişi ile Akçadağ ve Arapkir ilçeleri olmuştur. Akçadağ ve Arapkir ilçelerinde nüfus yoğunluğunun düşüş yaşamamasında Doğanşehir ilçesinin ayrılması önemli bir etken olmuştur.

Tablo 3: Malatya İli ve İlçelerinde Nüfus Yoğunluğu (1935-1950)

İlçeler	NÜFUS YOĞUNLUĞU KM ² DÜŞEN KİŞİ SAYISI			
	1935	1940	1945	1950
Merkez	32	32	33	34
Adıyaman	18	24	24	24
Akçadağ	25	16	16	15
Arapkir	18	19	17	15
Besni	14	23	24	26
Darende	10	15	17	21
Doğanşehir	--	--	--	18
Hekimhan	17	17	16	16
Kâhta	18	20	20	22
Kemaliye	11	--	--	--
Pütürge	21	25	25	24
MALATYA	19	22	22	24

Kaynak: BİGM, 1927-1950

Malatya ilinde 1927-1950 yılları arasında ciddi bir göç hareketi yaşanmamıştır. Bu dönemde insanların çoğu kırsal alanlarda yaşamış ve geçim kaynakları olarak da tarım ve hayvancılık faaliyetleriyle yaşamlarını sürdürmüştür. Kırsal alanlardan şehirlere göç hareketleri de henüz başlamamış ve şehir merkezlerinde de iş olanakları kısıtlı olmuştur. Bu yüzden de şehir merkezleri insanlar için biraz cazibe merkezi ve yoğun nüfus toplanma alanları olmamıştır.

2.3. 1950-2000 Dönemi

Malatya ilinde 1950-2000 döneminde nüfus artışı gerek yüksek doğum oranlarıyla gerekse de bu ile doğru gerçekleşen göçlerle ciddi oranda artış göstererek 1950 yılında 483.568 olan nüfusu 2000 yılına gelindiğinde 853.658 kişiye yükselmiştir. Yani 50 yıl gibi kısa bir sürede il nüfusunu yaklaşık 400 bin kişi arttırmayı başarmıştır. Ancak 1955 yılında Malatya ilinde gerek nüfus gerekse de yüzölçümü bakımından çok önemli kayıplar meydana gelmiştir. 1955 yılında TBMM kararıyla Malatya'ya bağlı olan Adıyaman, Malatya ilinden ayrılarak müstakil bir il halini almıştır. Aynı şekilde Malatya'ya bağlı olan Kâhta ve Besni ilçeleri ile Çelikhhan ve Gerger bucakları, Sincik, Tut, Samsat gibi çok önemli nüfus yerleşme yerleri de Adıyaman'a bağlanmıştır. Bu olay Malatya ilinde nüfusun ciddi oranda azalmasına

neden olmuştur. Nitekim 1950 yılında yapılan nüfus sayımında Malatya il nüfusu 483.568 kişi iken, 1955 yılındaki nüfus sayımında Adıyaman'ın ayrı bir il olmasıyla Malatya nüfusu 342.835 kişiye gerilemiştir.

Adıyaman'ın Malatya ilinden ayrılışı 141 bin kişilik bir nüfus kaybına neden olmuştur. Ancak devam eden yıllarda Malatya ili nüfusunu sürekli arttırmış ve 1970 yılında il nüfusu 510 bin, 1980'de 606 bin, 1990'da 702 bin ve 2000 yılında ise nüfusunu 853 bin kişiye yükseltmeyi başarmıştır. İl nüfusunun bu denli artış göstermesinde birçok faktör etkili olmuştur. Yüksek doğum oranları, göç hareketleri, verimli tarım alanları, uygun bir iklim ve iş olanaklarının fazla olması bu ilimizde nüfusun kısa sürede ciddi olarak yükselmesinde etkili olan etmenlerdendir. Bu dönemde nüfus artışının en az olarak gerçekleştiği dönem 1975-1980 döneminde il nüfusu 574 bin kişiden 606 bin kişiye yükselmiştir. Bu dönemde nüfus artışının az olmasında bu ilimizden gerek yurt içine gerekse de yurt dışına yapılan göçler etkili olmuştur.

Tablo 4: Malatya İli ve İlçelerinin 1955-2000 Yılları Arasındaki Dönemde Nüfusu

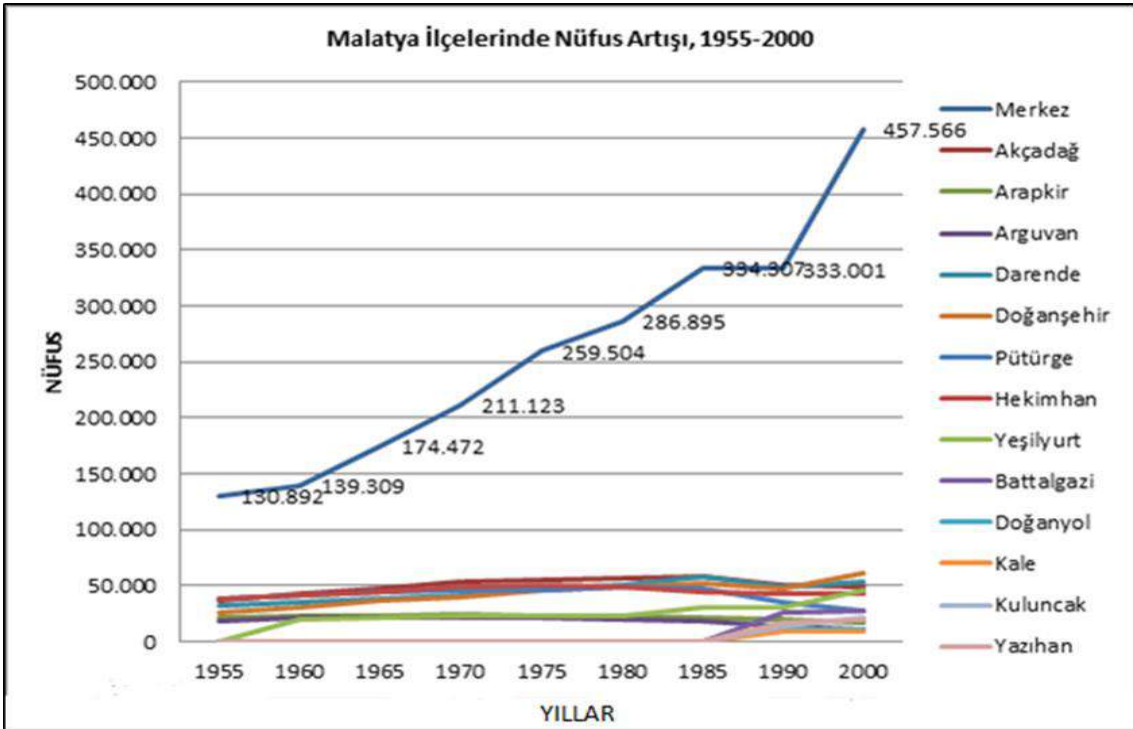
İLÇELER	1955	1960	1965	1970	1975	1980	1985	1990	2000
Merkez	130.892	139.309	174.472	211.123	259.504	286.895	334.307	333.001	457.566
Akçadağ	37.316	42.235	47.036	53.439	54.463	57.463	57.638	51.226	48.670
Arapkir	20.867	22.529	23.102	24.291	23.816	22.634	21.194	20.675	16.625
Arguvan	18.735	20.899	21.701	21.851	21.622	19.282	18.601	13.907	10.594
Battalgazi	-----	-----	-----	-----	-----	-----	-----	26.665	28.085
Darende	32.422	35.133	38.092	41.831	47.504	50.578	58.962	48.612	54.438
Doğanşehir	26.122	30.257	37.021	39.487	46.713	48.556	52.648	48.196	60.708
Doğanyol	-----	-----	-----	-----	-----	-----	-----	11.478	10.778
Hekimhan	38.816	42.004	44.548	49.604	51.330	48.824	44.106	42.467	42.515
Kale	-----	-----	-----	-----	-----	-----	-----	8.564	9.569
Kuluncak	-----	-----	-----	-----	-----	-----	-----	14.378	20.882
Pötürge	37.665	41.918	44.356	46.014	46.687	49.756	47.920	35.319	28.382
Yazıhan	-----	-----	-----	-----	-----	-----	-----	16.218	19.295
Yeşilyurt	-----	19.888	22.296	23.339	22.919	23.008	30.433	31.349	45.551
TOPLAM	342.835	394.172	452.624	510.979	574.558	606.969	665.809	702.055	853.658

Kaynak: BİGM, 1955-2000

Tablo 4'te Malatya ili ve ilçelerinin 1955-2000 yılları arasında dönemde yapılan nüfus sayımlarında sahip oldukları toplam nüfusları verilmiştir. Tabloya göre bu dönemde Malatya; Merkez, Akçadağ, Arapkir, Arguvan, Darende, Doğanşehir, Hekimhan, Pötürge, Yeşilyurt, Battalgazi, Doğanyol, Kale, Kuluncak ve Yazıhan ilçelerinden oluşmaktadır. Arguvan 1954 yılında, Yeşilyurt 1957 yılında, Battalgazi 1987 yılında, Kale, Kuluncak, Doğanyol ve Yazıhan ise 1990 yılında ilçe olmuşlardır.

İlçeler içinde nüfusu en fazla olan ve en fazla nüfusunu arttıran ilçe Merkez ilçesidir. Merkez ilçesinin 1955 yılında 130.892 olan nüfusu 2000 yılında 457.566 kişiye yükselmiştir. Bu ilçe 45 yıl gibi kısa bir sürede nüfusunu 320 bin kişi arttırarak Türkiye'de ortalama birçok ilin sahip olacağı nüfustan daha fazla nüfusa sahip olmuştur. Merkez ilçesi çevre illerden, özellikle de Adıyaman ilinden yoğun bir

şekilde göç almıştır. Aynı şekilde Malatya'nın diğer bütün ilçelerinden de göç almıştır. Yaşanılan bu göç hareketleri bu ilçenin nüfusunun bu denli artmasında çok etkili olmuştur. Merkez ilçesi Malatya ovasının merkezinde kurulduğu için çok verimli tarım arazileri ve çok uygun bir iklimi bulunmaktadır. Bunun yanında iş olanaklarının fazla olması ve ayrıca kayısının bu ile özgü bulunması mevsimlik göç hareketlerini bu ile doğru yöneltmiştir. Bu mevsimlik göçler zamanla bu ilçede kalıcı olmuş ve ilçe nüfusu yoğun bir şekilde artmıştır. Merkez ilçesinin nüfusunun en fazla arttığı dönem 1990-2000 dönemidir. Bu dönemde 10 yıl gibi kısa bir süre zarfında ilçe nüfusu 125 bin kişi artmıştır. İlçe nüfusu 1985-1990 döneminde ise azalmıştır. 1985 yılında 334 bin olan nüfusu, 1990 yılında 333 bin kişiye gerilemiştir. Bu dönemde Merkez ilçesinde nüfusun azalmasının sebebi Malatya ilinde beş ayrı ilçenin oluşmasıdır. Özellikle Battalgazi ve Doğanşehir ile Kale ilçelerinin ilçe olması bu ilçede ciddi nüfus azalmasına neden olmuştur.

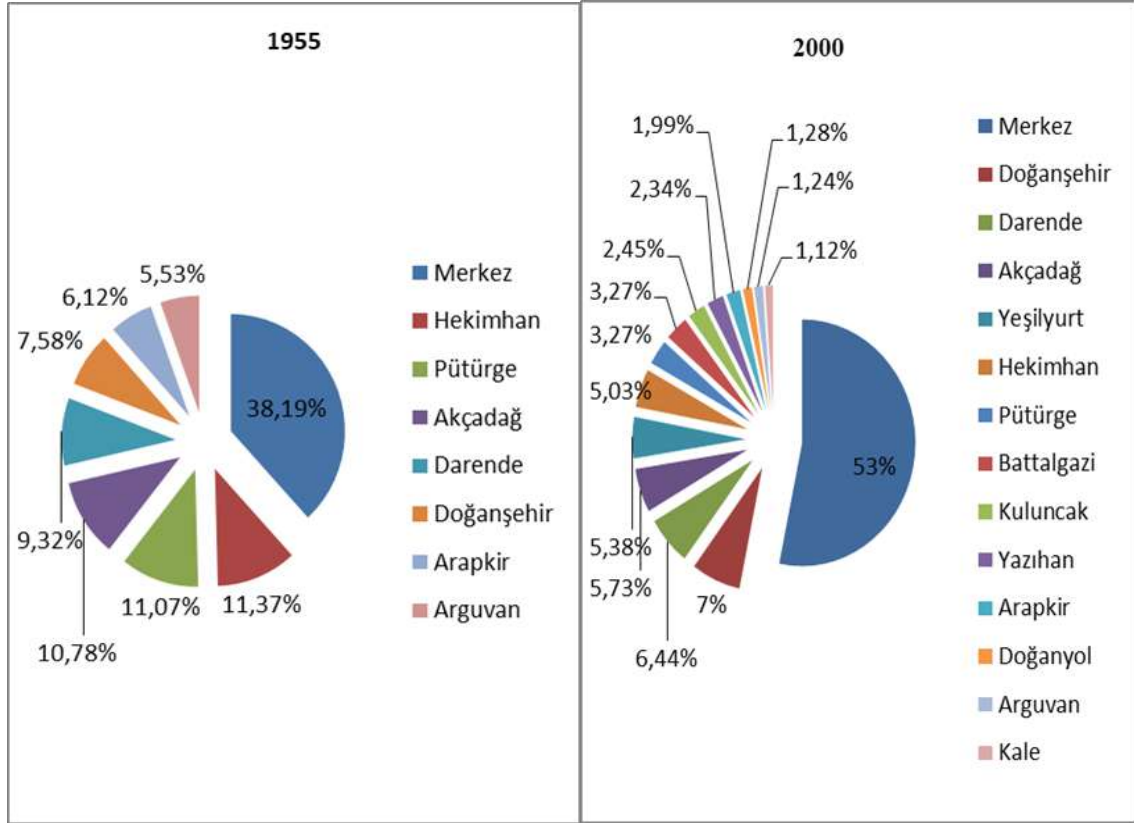


Grafik 4: Malatya İlçelerinde Nüfusun 1955-2000 Arasındaki Dönemde Artışı

Bu dönemde diğer ilçelerin nüfus artışı ise dengeli ve az olmuştur. Akçadağ ilçesinin nüfusu 1955 yılında 37.316 kişiden 2000 yılında 48.670 kişiye yükselmiştir. Akçadağ ilçesinin nüfusu 1985 yılında 57.638 kişiye yükselmiş ve yeni kurulan ilçelerin oluşmasıyla nüfus kaybı meydana gelmiştir. Bu ilçeler içinde nüfusunu en fazla arttıran Doğanşehir ilçesi olmuştur. 1955 yılında 26 bin kişi olan nüfusunu 2000 yılında 60 bin kişiye yükseltmiştir. Aynı şekilde Darende ilçesi de nüfusunu 45 yılda 23 bin kişi arttırarak 54 kişiye yükseltmiştir. Darende'nin bu nüfus artışında, Darende Organize Sanayi Bölgesi'nin kurulması ve yeni iş olanaklarının ortaya çıkması etkili olmuştur. Arapkir ve Arguvan ilçeleri ise nüfusları azalan ilçeler olmuşlardır. Arapkir 2000 yılında 16 bin kişiye, Arguvan ise 10 bin kişiye gerilemiştir. Bu ilçelerde nüfusların azalmasında tarım arazilerinin verimsizleşmesi, su sorunu, işsizlik gibi sebeplerden ötürü geçim sıkıntısı oluşmuş ve Merkez ilçesine doğru göç hareketleri yaşanmış ve buna paralel olarak da ilçe nüfusları azalmıştır. Pütürge ilçesinin nüfusu 2000 yılında 28 bin kişiye gerilediği görülmektedir. Bu nüfus gerilemesinde Pütürge ilçesinden özellikle Merkez ilçesine doğru gerçekleşen yoğun göç hareketleri etkili olmuştur. Ayrıca İstanbul ve Ankara gibi illerimize de ciddi oranda göç vermiştir. Hekimhan ilçesi 1975 yılında nüfusunu 51.330 kişiye yükselmiş fakat aynı sebeplerden ötürü ilçe nüfus kaybetmeye başlamış ve 2000 yılında nüfusu 42.515 kişiye gerilemiştir.

Yeşilyurt ilçesi ise 1957 yılında ilçe olmasına rağmen 2000 yılına gelindiğinde nüfusunu 45.551 kişiye yükseltmeyi başarmıştır. Yeşilyurt ilçesini bu dönemde Merkez ilçesinden sonra nüfusunu en düzenli bir şekilde arttıran tek ilçedir.

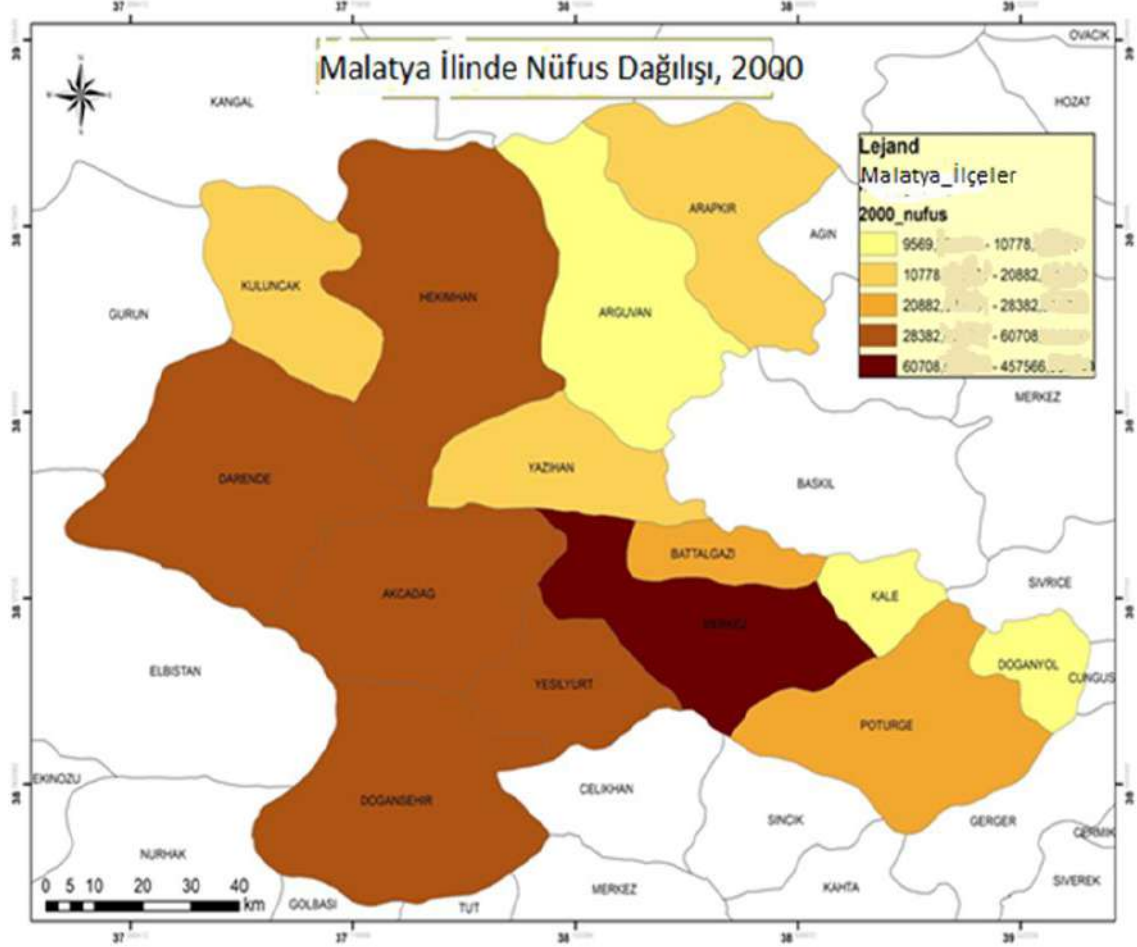
Grafik 5'te ise Malatya'da nüfusun ilçelere göre dağılışı verilmiştir. Merkez ilçesi 1955 yılında il nüfusunun %38,19'una sahipken, 2000 yılına gelindiğinde bu nüfusun %53'ünü sınırları içerisinde barındırdığı görülmektedir. 1955 yılında Merkez ilçesinden sonra en fazla nüfus payına sahip olan Hekimhan'ın payı 1955 yılında %11,37 iken, 2000 yılında %5,03'e gerilemiştir. Aynı şekilde Pütürge ilçesi de 1955 yılında il nüfusunun %11,07'sine sahipken, 2000 yılında %3,27 gibi büyük bir gerileme görülmektedir. Akçadağ ilçesi de 1955 yılında %9,32 iken 2000 yılında, %5,38'e gerilemiş, Darende %9,32'den 2000 yılında %6,44'e gerilemiş, Doğanşehir %7,58'den 2000 yılında %7'ye, Arapkir %6,12'den 2000 yılında %1,99'a, Arguvan ilçesi ise 1955 yılında %5,53'ten 2000 yılında %1,24'e gerilediği görülmektedir. 1955 yılından sonra kurulan diğer ilçeler ise 2000 yılındaki verilere göre Yeşilyurt nüfusun %5,38'ini, Battalgazi, %3,27'sini, Kuluncak %2,45'ini, Yazıhan %2,24'ünü, Doğanşol %1,28 ve Kale ilçesi ise il nüfusunun %1,12'sine ev sahipliği yaptığı görülmektedir.



Grafik 5: Malatya'nın İlçelerinde Nüfusun 1955-2000 Yıllarında Yüzdelerle Dağılımı

Harita 2'ye bakıldığında Malatya Merkez ilçesinin nüfus yoğunluğunun en fazla olduğu ve en koyu renge boyanmış ilçe olduğu görülmektedir. Merkez ilçesinden sonra Yeşilyurt, Doğanşehir, Darende, Akçadağ ve Hekimhan ilçeleri nüfusu fazla olan diğer ilçelerdir. Buna karşın 1990 yılındaki nüfus sayımında ilçe statüsü kazanan Kale, Battalgazi, Doğanşol Yazıhan ve Kuluncak ilçelerinin az nüfuslandığı yerler olduğu görülmektedir. Bu ilçeler henüz yeni ilçe oldukları için az nüfuslanmaları normaldir. Ancak Arguvan, Arapkir ve Pütürge ilçelerinin uzun tarihi bulunmalarına karşın az nüfuslanmış olması dikkat çekicidir. 2000 yılında Malatya ilinde en az nüfuslanmış ilçeler ise Kale, Doğanşol ve Arguvan ilçeleridir.

1950 yıllarından sonra Malatya ilinde kırdan-kente doğru yoğun göç hareketleri yaşanmaya başlanmıştır. Bu tarihten itibaren de kırsal nüfus oranı hızla azalırken, şehirli nüfus oranı da hızla yükselmeye başlamıştır. Aynı zamanda bu yıllardan itibaren Malatya ili hem göç almaya hem de ciddi bir şekilde göç vermeye de başlamıştır. Bu göç hareketlerinde etkili olan esas faktör de ekonomik kaynaklı iş olanaklarıdır. Kırsal alanda tarım alanlarının azalması, verimsizleşmesi ve tarımda makineleşme hareketlerinin yavaş yavaş başlamasıyla birlikte, hem kırsal alandan şehir merkezine doğru göç hareketleri başlarken hem de il bazında göç alma ve göç verme hareketleri yoğunlaşmaya başlamıştır.



Harita 2: Malatya ilinde Nüfusun İlçelere Göre Dağılışı, 2000 Yılı

Tablo 5'te Malatya ilindeki ilçelerin 1955-2000 yılları arasındaki dönemde kır ve şehirli nüfusları verilmiştir. Tabloya göre her nüfus sayım döneminde hem kır hem de şehir nüfusu fazla olan ilçe Merkez ilçesidir. Merkez ilçesinin 1955 yılında şehir nüfusu 64 bin kişi iken 2000 yılında şehirli nüfus 381 bin kişiye yükselmiştir. Kır nüfusu ise 1955 yılında 66 bin kişi iken 1980 yılında 107.821 kişiye yükselmiş ve bu tarihten itibaren de kır nüfusu sürekli azalmaya devam ederek 2000 yılında 76 bin kişiye gerilemiştir. Merkez ilçesinde şehirli nüfus 1960 yılında kırsal nüfusu geçerek ilçede şehirli nüfus daha fazla olmuştur. Merkez ilçesinde şehirli nüfus sürekli artarken kırsal nüfusta 1980 yılından sonra gerilemeye başlamıştır. Verilen tüm yıllarda diğer ilçelerde kır ve şehir nüfusu pek fazla değişim yaşamamıştır. Bu ilçelerde ise hem kırsal hem de şehirselleşme nüfus artmaya başlamış fakat şehirselleşme nüfusun oranı ve nüfusu daha fazla artmıştır. Ayrıca OSB'nin (Organize Sanayi Bölgesi) Malatya Merkez'de bulunması da bu bölgenin aşırı nüfuslanmasında etkili olan diğer bir faktör olmuştur.

Tablo 5: Malatya'nın İlçelerinde, 1955-2000 Yıllarında Kır-Şehir Nüfusu

YILLAR		Merkez	Akçadağ	Arapkir	Arguvan	Darende	Doğanşehi	Hekimhan	Pütürge	Yeşilyurt
1955	Şehir	64.519	4.552	6.431	1.189	6.591	2.238	3.035	2.327	----
	Kır	66.373	32.760	14.436	17.546	25.831	23.884	35.781	35.338	----
1960	Şehir	83.692	5.121	6.865	2.205	6.930	3.284	3.546	2.532	6.303
	Kır	55.617	37.114	15.664	18.694	28.203	26.973	38.458	39.386	13.585
1965	Şehir	104.428	5.995	7.056	2.407	7.643	4.944	4.288	2.843	7.436
	Kır	70.044	41.041	16.046	19.294	30.449	32.077	40.260	41.513	14.860
1970	Şehir	128.841	7.540	7.793	2.439	7.929	5.974	7.849	3.715	7.567
	Kır	82.282	45.899	16.498	19.412	33.902	33.513	41.755	42.299	15.772
1975	Şehir	154.505	7.366	8.436	2.461	8.055	10.283	11.818	4.878	7.451
	Kır	105.000	47.097	15.380	19.161	39.449	36.433	39.512	41.809	15.468
1980	Şehir	179.074	9.548	8.630	2.144	8.941	10.172	11.255	4.550	7.146
	Kır	107.821	47.915	14.004	17.138	41.637	38.384	37.469	45.206	15.862
1985	Şehir	243.138	10.285	8.531	2.101	9.093	11.242	11.579	4.256	7.398
	Kır	91.169	47.353	12.663	16.500	49.869	41.406	32.527	43.664	23.035
1990	Şehir	281.776	10.839	10.420	1.827	11.488	11.046	13.612	4.359	9.184
	Kır	51.225	40.387	10.255	12.080	37.124	37.150	28.855	30.960	22.165
2000	Şehir	381.081	13.432	10.180	2.730	13.908	13.517	13.206	4.795	11.998
	Kır	76.485	35.238	6.445	7.864	40.530	47.191	29.309	23.587	33.553

YILLAR		Battalgazi	Kale	Kuluncak	Doğanyol	Yazihan
1990	Şehir	14.994	818	2.240	3.723	2.862
	Kır	11.671	7.746	12.138	7.755	13.356
2000	Şehir	15.154	3.966	6.101	5.360	4.285
	Kır	12.931	5.603	14.781	5.418	15.010

Kaynak: BİGM, 1955-1990, TÜİK, 2000

Tablo 6'da ise Malatya ilinde nüfusun kır ve şehirlere göre yüzdelik dağılımı verilmiştir. Kır nüfusu 1955 yılında %74 iken takip eden süreçte kır nüfusu hem oransal hem de sayısal olarak azalmaya devam ederek 2000 yılında %41'e gerilemiştir. Malatya ilinde kır nüfus oranı ilk kez 1990 yılında şehirsiz nüfus oranının altına düşmüştür. Şehirli nüfus oranı ise verilen yıllar içerisinde sürekli artarak 1955 yılında %26 olan oranını, 2000 yılında %59'a yükseltmiştir. Yani şehirli nüfus oranı 45 yılda %33 artarken, kırsal nüfus oranı da %33 azalmıştır.

Tablo 6: Malatya’da Nüfusun 1955-2000 Arası Dönemde Kır ve Kentlere Dağılışı

	1955	1960	1965	1970	1975	1980	1985	1990	2000
KIR	%74	%70	%68	%65	%63	%60	%54	%46	%41
ŞEHİR	%26	%30	%32	%35	%37	%40	%46	%54	%59

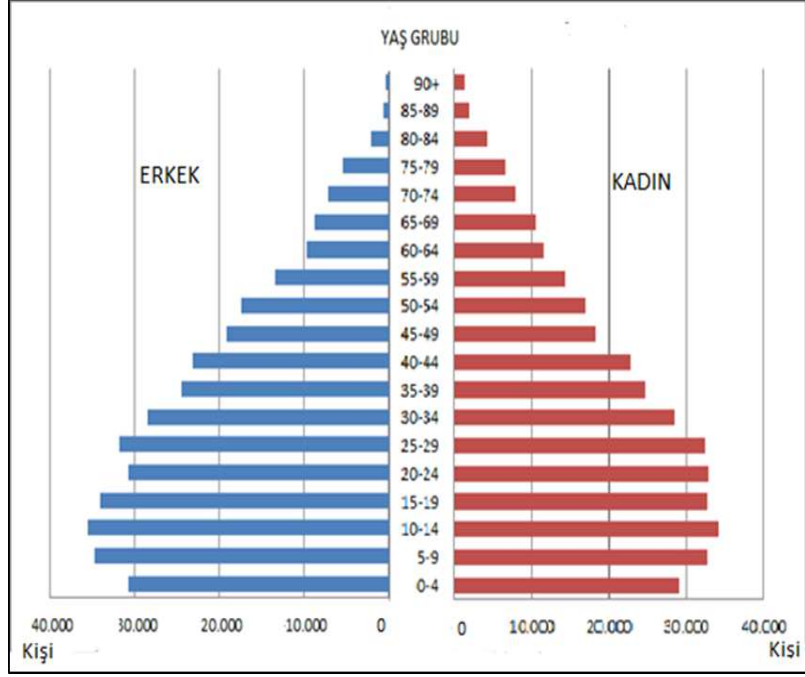
Kaynak: BİGM, 1955-1990, TÜİK, 2000

Şehir ve kır nüfus oranlarında büyük bir değişim söz konusu olduğu görülmektedir. Bu değişimi tetikleyen ana faktörler kırsal alanlarda makineleşme, tarım arazilerinin verimsizleşmesi, sulama imkânlarının azalması ve tarlaların aileler arasında bölüştürülmesiyle birlikte geçim kaynaklarının kısıtlanması etkili olmuştur. Şehir merkezlerinin çekici olmasını sağlayan ve kırdan kente göçü yönlendiren esas faktörler ise şehir merkezlerinde iş olanaklarının fazla olması, ulaşım, güvenlik, eğitim, sağlık koşullarının kırsal alanlara göre daha iyi koşullar sunması, sanayileşmeyle birlikte insanların tarımı bırakıp fabrikalarda çalışmak için şehre göç etmeleri ve ayrıca Malatya ilinin şehir merkezinde yer alan arazilerin verimli olması insanların bu bölgelere göç etmesinde etkili olmuştur.

Şehir merkezinin bu denli fazla nüfuslanmasında bu bölgedeki kırsal alanlarda yaşanan terör olayları ve Malatya etrafında yapılan Çat, Keban ve Atatürk barajlarının altında kalan köylerin özellikle Battalgazi ve Yeşilyurt ile Malatya Merkez ilçesine yerleştirilmesi etkili olan bir başka faktördür. Buna karşın kırsal alanların nüfusu 1955 yılında yaklaşık 252 bin kişi iken 2000 yılına gelindiğinde bu rakamın 354 bin kişiye yükseldiği görülmektedir. Yani kırsal alanların nüfusunda bir azalma söz konusu değildir. Aksine köy ve kasaba nüfusları da artmıştır. Ancak şehir nüfusunun bu denli yükselmesi kır-kent nüfusunun oranlarının değişmesine neden olmuştur.

Grafik 6’da da Malatya ilinin 2000 yılındaki nüfus piramidi verilmiştir. Bu asimetrik şekilli nüfus piramidi gelişmekte olan ülkelerin nüfus piramidini yansıtmaktadır. Bu nüfus piramidine göre Malatya ilinde doğum oranları yüksek ancak son yıllarda gerilemeye başladığı görülmektedir. Yaşlı nüfusun artmaya başladığı ve ortalama yaşam süresinin de arttığı görülmektedir. 25-35 yaş aralığındaki nüfusun azalmış olması dikkat çekmektedir. Bu yaştaki nüfusun az olmasının sebebi Malatya ilinden diğer illere ve yurt dışına verilen göç yüzündendir. Yaşlı nüfusun en yaşlısı olan 85 ve üzeri nüfusta özellikle kadın nüfusu belirginleşmeye başlamış yani ortalama yaşam süresi yükselmiştir. 10 yaşın altındaki nüfus azalmaya başladığı görülmektedir. Bu da Malatya’da doğum oranlarının düştüğünü dolayısıyla nüfusunun da azalmaya başladığının göstergesidir.

Tablo 7’de Malatya ilinin 1955-2000 yılları arasındaki nüfus yoğunluğu verilmiştir. 1955 yılında Malatya ilinde km² ye 25 kişi düşerken 2000 yılında bu rakam 64 kişiye yükselmiştir. Nüfus yoğunluğunun en fazla olduğu yer ise Malatya Merkez ilçesidir. Malatya ilinde nüfus yoğunluğu 1960 yılında 31, 1965 yılında 33, 1970 yılında 37, 1975 yılında 47, 1980 yılında 51, 1985 yılında 54, 1990 yılında 57 ve 2000 yılında da 64 kişiye yükseldiği görülmektedir.



Grafik 6: Malatya İlinin 2000 Yılındaki Nüfus Piramidi

Tablo 7: Malatya İlinde 1955-2000 Yılları Arasında Nüfus Yoğunluğu

YILLAR	1955	1960	1965	1970	1975	1980	1985	1990	2000
Nüfus Yoğunluğu	25	31	33	37	47	51	54	57	64

Kaynak: BİGM, 1955-1990, TÜİK, 2000

Malatya ili " mevcut olan avantajlar sayesinde sanayi, ticari, sosyal ve kültürel faaliyetlerin zenginlik kazanması çok çeşitli ekonomik faaliyetlerin hayata geçebilmesi için birçok imkânın varlığı doğal nüfus artışı yanı sıra çevre bölge ve illerden de nüfusu kendine çekmiştir" (Akova, 2002:103). Tablo 8'de de Malatya ilinde 1975-2000 yılları arasında gerçekleşen göç hareketleri verilmiştir. Tablo incelendiğinde Malatya ilinin hem göç alan hem de göç veren bir il olduğu görülmektedir. Malatya iline göçle gelen nüfusun çoğunluğu Adıyaman ve ilçelerinden gelmiştir. Buna karşın Malatya'dan göç eden insanların çoğu ise İstanbul ve Ankara'ya göç ederken, yurt dışına gidenlerin çoğu ise Almanya, Belçika ve Fransa'ya göç etmişlerdir. İşin tuhaf yanı hem bu ile göç edenler hem de bu ilden göç edip gidenlerin göç etme sebebi çoğunlukla ekonomik kaynaklı sebeplerdir. Adıyaman ili ve ilçelerinden gelen göçlerin çoğunluğu kayısı hasadı döneminde bu ile gelen mevsimlik işçiler olup daha sonra ise burada kalıcı olarak yerleşen mevsimlik işçi aileler bu göç hareketlerinin çok önemli bir kısmını oluşturmuştur. Malatya ilinin çevresindeki diğer illere göre daha fazla iş olanaklarının bulunması insanların buraya göç etmesinde çekici bir faktör olurken aynı zamanda Malatya'dan başka şehre ya da başka ülkelere göç edenler de aynı sebepten göç etmişlerdir. Yaşanılan bu göç hareketlerinde etkili olan diğer sebepler ise eğitim, ulaşım, sağlık, güvenlik gibi etmenlerdir.

Tablo 8: Malatya İlinde 1975-2000 Yılları Arasında Göç Hareketleri

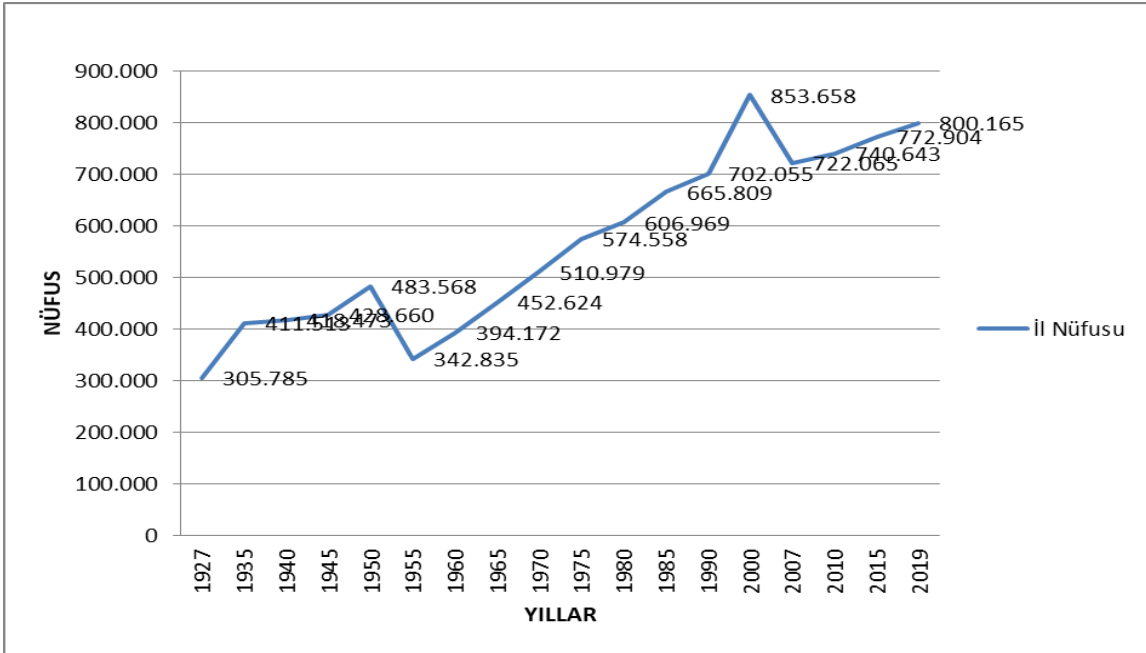
Yıllar	Toplam Nüfus	Aldığı Göç	Verdiği Göç	Net Göç	Net Göç Hızı (%)
1975-1980	606.969	25.106	48.289	-23.183	-43,2
1980-1985	665.809	33.149	46.093	-12.944	-22,0
1985-1990	702.055	36.364	71.571	-35.207	-54,2
1990-2000	853.658	49.192	66.015	-16.823	-21,5

Kaynak: BİGM, 1975-2000

1975-2000 yılları arasındaki 25 yılda Malatya iline göçle gelen kişi sayısı 143 bin 832 kişi iken, Malatya'dan göç eden kişi sayısı da 25 yılda 231 bin 968 kişidir. Yani 25 yılda il nüfusuna 143 bin 832 kişi eklenirken, 231 bin 968 kişi de il nüfusundan ayrılmıştır. Bu yıllar arasındaki net göç -88.136 kişilik bir nüfus kaybıdır. Bu yıllar arasında Malatya'nın en fazla göç aldığı yıl 1990-2000 dönemi olup, on yılda 49.192 kişi Malatya'ya göç etmiştir. En fazla göç kaybının yaşandığı dönem ise 1985-1990 arasındaki dönem olup, 71.571 kişilik bir nüfus kaybı yaşamıştır. 1985-1990 yıllarında bu denli bir nüfus kaybının yaşanmasında siyasi istikrarsızlık, sokak olayları, terör faaliyetleri gibi birçok nedenler etkili olmuştur. 25 yıllık bu dönemde net göç 1985-1990 yılları arasında -35.207 kişilik bir nüfus kaybı ile en fazla nüfus kaybının yaşandığı dönem olmuştur. Net göç hızının en yüksek olduğu yıllar da aynı şekilde binde (%) -54,2 ile 1985-1990 yılları arasındaki dönemdir.

2.4. 2000 Sonrası Dönem

2007 yılında yapılan sayıma göre Malatya'nın bütün ilçelerinin nüfusu azalarak 2000 yılındaki rakamların çok aşağısına düşmüştür. Ancak burada önemli olan esas faktör değişen nüfus sayım sisteminin etkileri olduğunu düşünmekteyiz. Ancak 2007 yılıyla birlikte yapılmaya başlanan Adrese Dayalı Nüfus Kayıt Sisteminin bilgileri neredeyse yüzde yüz doğruluk payı vermektedir. Çünkü nüfusla ilgili bir yıl içinde gerçekleşen bütün aksiyonlar sistem tarafından kayıt altına alınmaktadır. Dolayısıyla nüfus sayım sonuçlarında hem doğruluk hem de kesinlik payı yüksektir.



Grafik 7: Malatya İlinin 1927 Yılından 2019 Yılına Kadar Nüfus Gelişimi

Grafik 7’de görüldüğü üzere 1927 yılında Malatya il nüfusu 305.785 kişi iken, 2019 yılında nüfus 800.165 kişiye yükselmiştir. Arada geçen 92 yılda Malatya’nın nüfusu yaklaşık 500 bin kişi artmıştır. Malatya ilinin nüfus artış grafiğinde iki önemli düşüş yaşandığı dönemin olduğu görülmektedir. 1950 yılından sonra Adıyaman ve ilçelerinin Malatya’dan ayrılması, Malatya ilinde büyük bir nüfus kaybına neden olmuş ve grafikte de görüldüğü gibi nüfus keskin bir düşüş yaşamıştır. 1990 yılı ile 2000 yılı arasında nüfusta ciddi bir yükseliş yaşandıktan sonra 2007 yılında il nüfusu ikinci bir keskin düşüş yaşamıştır. Bu düşüşün sebebi ise yeni nüfus sistemidir. Buna göre Malatya il nüfusu 2007 yılında 722.065 kişiye gerilemiştir. 2000 yılında yapılan nüfus sayımında il nüfusu 853.658 kişi iken 2007 yılında bu nüfusun yaklaşık 131 bin kişilik bir kayıp yaşadığı görülmektedir. 2000-2007 yılları arasındaki dönem incelendiğinde bu ilden herhangi bir ilçenin ayrılmadığı ve aynı şekilde göçle gerçekleşen bu denli bir nüfus kaybının da yaşanmadığı anlaşılmıştır. Yedi yıl içinde yaşanan bu nüfus kaybının sebebinin eski nüfus sayım sisteminden kaynaklanan sorunlardan oluştuğu tespit edilmiştir. Çünkü eski nüfus sayım sistemi devlet memurları tarafından ev ev gezilerek ülke ve il nüfusu kayıt edilirken hesaplamalarda kasten ya da yanlışlıkla il ve ülke nüfuslarına fazla nüfus eklenmiştir. Ancak 2007 yılında Adrese Dayalı Nüfus Kayıt Sistemine geçilmesiyle beraber bu hatalar ortadan kalkmış ve fazladan eklenen nüfus verileri de il kütüğünden düşürülmüş ve ilin gerçek nüfusu ortaya çıkarılmıştır. 2012 yılında Malatya ilinin Büyükşehir Belediye olmasına karar verilmiş, 2012 yılından sonra da Merkez ilçesinin hem sınırları hem de nüfusu Yeşilyurt ve Battalgazi ilçeleri arasında bölüştürülmüştür. Cumhuriyetin kuruluşundan 2012 yılına kadar geçen sürede Malatya ilinin en fazla nüfusu olan ilçesi Merkez iken bu tarihten sonra nüfusu en fazla olan ilçeler Yeşilyurt ve Battalgazi ilçeleri olmuştur. 2012 yılında Malatya ilinin büyükşehir olarak kabul edilmesinden sonra Malatya Merkez, kendisine yakın olan Yeşilyurt ve Battalgazi Belediyeleri arasında bölüştürülerek, yaklaşık 455 binlik nüfus bu iki ilçe nüfusuna eklenmiştir.

Tablo 9: Malatya’nın İlçelerinin 2007 -2019 Yılları Arasındaki Nüfusu

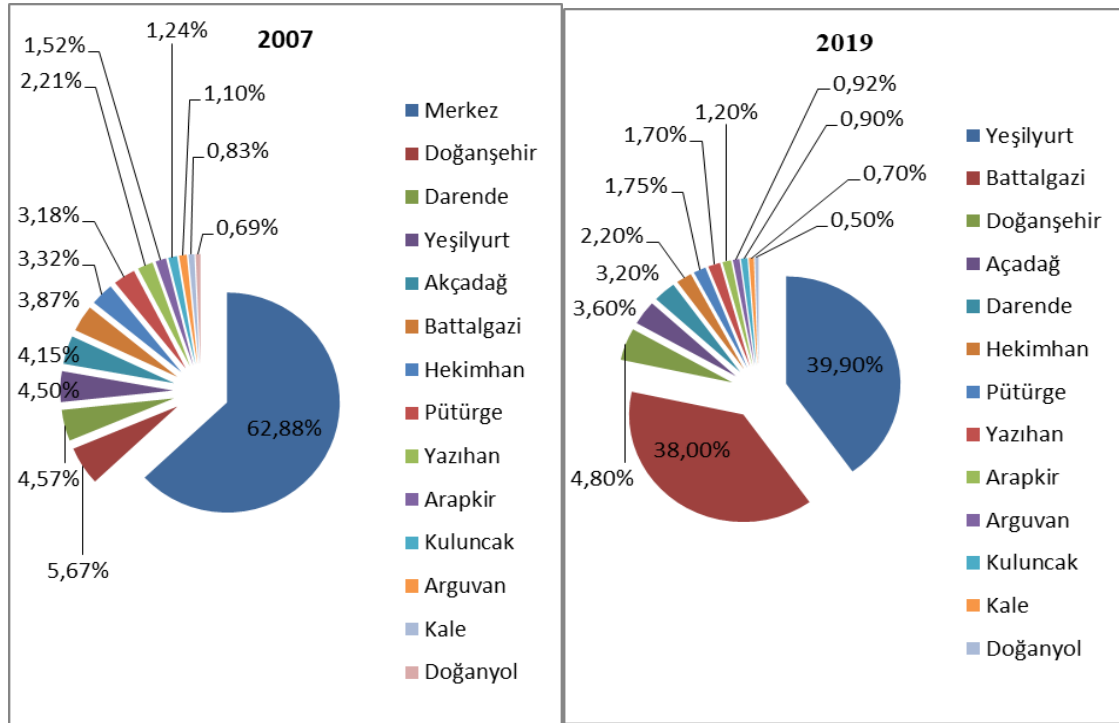
İLÇELER	2007	2008	2009	2010	2011	2012	2013	2014	2015	2016	2017	2018	2019
Merkez	454.272	449.333	456.813	469.650	488.247	494.918	*	*	*	*	*	*	*
Akçadağ	29.940	33.431	31.983	30.114	29.858	28.206	32.260	29.573	27.437	26.561	26.058	35.359	29.064
Arapkir	11.470	11.311	11.112	11.054	11.128	10.972	11.041	10.796	10.623	10.419	10.109	10.868	10.275
Arguvan	8.379	8.711	8.549	8.289	8.010	9.285	9.038	8.162	7.757	7.575	7.350	8.157	7.626
Battalgazi	27.643	29.509	29.696	29.688	29.827	29.891	297.806	299.863	301.483	304.397	307.067	295.821	304.787
Darende	33.514	35.341	35.075	32.192	31.153	29.386	28.978	28.060	26.656	26.240	25.510	29.045	26.166
Doğanşehir	40.688	43.856	42.113	41.464	41.325	40.832	41.006	40.064	39.391	38.972	38.637	39.454	38.690
Doğanyol	5.026	5.251	5.105	4.886	4.686	4.713	4.720	4.440	4.196	4.071	3.981	4.420	4.051
Hekimhan	23.739	25.479	25.548	24.354	25.105	25.629	22.181	19.946	18.616	17.584	16.735	22.867	18.345
Kale	6.286	6.874	6.729	6.341	6.160	5.917	5.975	5.677	5.384	5.234	5.133	6.100	6.085
Kuluncak	9.099	9.457	9.771	9.100	8.951	9.521	8.885	8.320	7.748	7.462	7.209	8.384	7.783
Pütürge	22.810	22.201	21.334	20.262	19.361	18.261	17.986	16.612	15.709	15.217	14.392	15.049	13.889
Yazhan	15.993	17.806	17.211	16.398	15.568	14.919	15.297	14.315	13.452	13.204	12.731	16.673	13.786
Yeşilyurt	33.206	35.229	35.845	36.852	38.551	39.916	267.365	283.716	294.452	304.369	311.764	304.839	319.618

TOP. NÜFUSU	722.065	733.789	736.884	740.643	757.930	762.336	762.538	769.544	772.904	781.305	786.676	797.036	800.165
-------------	---------	---------	---------	---------	---------	---------	---------	---------	---------	---------	---------	---------	---------

Kaynak: TÜİK, 2007-2019

***2012 yılından sonra Malatya İlinin Büyükşehir Belediyesi olmasıyla birlikte Merkez İlçesi de ortadan kalktı, sınırları ve nüfusu da Malatya'nın Yeşilyurt ve Battalgazi ilçelerine eklenmiştir.**

2013 yılından sonra nüfusu en fazla olan iki ilçesi, Yeşilyurt ve Battalgazi ilçeleridir. 2019 yılında Battalgazi ilçesinin nüfusu 304.787 kişiye yükselirken, Yeşilyurt ilçesinin nüfusu da 319.618 kişi olarak kalmıştır. Bu sonuçla birlikte Yeşilyurt ilçesi nüfusu en fazla olan ilçe unvanını ele geçirmiştir. Tablo 9'a göre, 2009 yılından 2018 yılına kadar Yeşilyurt ve Battalgazi ilçeleri hariç geriye kalan bütün ilçelerin nüfusu sürekli azalmıştır. Ancak 2018 yılında diğer bütün ilçelerin de nüfusu artarken, Yeşilyurt ve Battalgazi ilçelerinin nüfusu ciddi bir şekilde azalmıştır. Battalgazi ilçesi 2018 yılında 307.067 kişiden, 295.821 kişiye gerilerken, Yeşilyurt ilçesi 311.764 kişiden, 304.839 kişiye gerilemiştir. Bir yılda iki ilçe toplam 19 bin nüfus kaybetmiştir. 2019 yılında ise Yeşilyurt ve Battalgazi ilçelerinin nüfusu artarken diğer bütün ilçelerin nüfusu yine azalmıştır. Bunun sebebi, 2014 yılında Malatya ili büyükşehir belediye olabilmesi için yeteri nüfusa sahip değildi. Malatya ilini büyükşehir statüsüne çıkarmak için İnönü Üniversitesi'nde kayıt olan öğrenciler Malatya il nüfusuna kaydedilmiştir. Ayrıca Adıyaman ilinin Çelikhhan ilçesine bağlı olan Porga Köyü de Malatya'nın Yeşilyurt ilçesine bağlanmıştır. Bu sayede Malatya ili büyükşehir belediyesi olabilmesi için yeterli nüfusa sahip oldu ve nihayetinde de ülkemizde ki büyükşehir belediyelerinden biri oldu. Böylece bütün ilçelerin nüfusu artmış oldu. Ancak 2018 yılına gelindiğinde üniversite öğrencileri mezun oldu ve Malatya il nüfusundan ayrıldı, aynı şekilde Porga Köyü de Yeşilyurt'tan ayrılıp tekrar Adıyaman ili Çelikhhan ilçesine bağlandı ve Malatya'nın Yeşilyurt ve Battalgazi ilçeleri de nüfus kaybetmiş oldu.

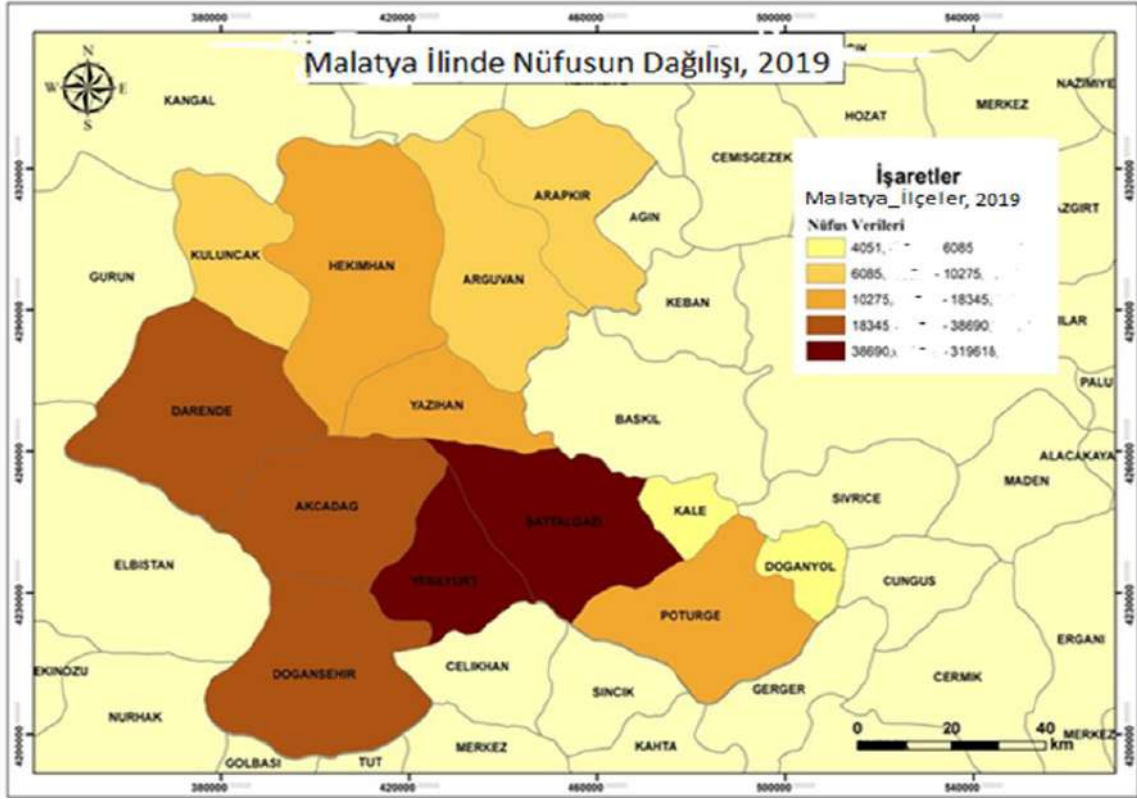


Grafik 8: Malatya'nın İlçelerinde Nüfusun 2007-2019 Yıllarında Dağılımı

Grafik 8'e bakıldığında Malatya'nın ilçelerinde nüfusun 2007 ve 2019 yıllarındaki dağılımı görülmektedir. 2007 yılında Merkez ilçesi toplam nüfusun %62,88'ine sahipken, 2013 yılından sonra bu ilçenin ortadan kalkmasıyla bu nüfusun da Yeşilyurt ve Battalgazi ilçelerine eklendiği görülmektedir. Merkez ilçesinde nüfus oranının bu denli yüksek olmasında iki adet OSB (Organize Sanayi Bölgesi) bu

ilçede bulunması dolayısıyla da iş olanaklarının çok fazla olması çevre ilçe ve iller için çok çekici bir cazibe merkezi olmuştur. Merkez ilçesinin Yeşilyurt ve Battalgazi arasında bölüştürülmesiyle bu avantajlı durumlar da bu iki ilçeye geçmiştir. Dolayısıyla Yeşilyurt ilçesinin nüfusunun payının 2007 yılında %4,50'den, 2019 yılında %39,90'a yükseldiği görülmektedir. Aynı şekilde Battalgazi ilçesinin de 2007 yılında nüfusunun payı %3,87'den, 2019 yılında %38'e yükseldiği görülmektedir. Diğer ilçelerde nüfusun yüzdelik oranı ise iyice azalmıştır. Arguvan, Kuluncak, Kale ve Doğanyol ilçelerinde nüfusun oranın %0'ın altına düştüğü görülmektedir.

Harita 2'de ise Malatya ilinde 2019 yılında nüfusun dağılışı verilmiştir. 2000 yılına göre haritada ciddi bir değişiklik yaşanmıştır. 2000 yılı nüfus dağılışı haritasında Merkez ilçesi nüfusun büyük bir kısmını bünyesinde barındırırken, 2019 yılı nüfus dağılışı haritasında Merkez ilçesi ortadan kalkmış ve sınırları da Yeşilyurt ve Battalgazi ilçeleri arasında bölüştürülmüştür. Nüfusun ilçelere göre dağılışında ise Yeşilyurt ve Battalgazi ilçeleri nüfusun yüzde %80'ini bünyesinde barındırmıştır. Doğanyol ve Kale ilçelerinin nüfusu azalarak neredeyse bir mahalle nüfusu kadar olmuştur. Darende, Doğanşehir ve Akçadağ ilçelerinin nüfusu nispeten fazla olduğu buna karşın Pütürge, Yazlıhan ve Hekimhan ilçelerinin nüfusu ise 2000 yılına göre ciddi oranda azaldığı görülmektedir. Aynı şekilde Arapkir, Arguvan ve Kuluncak ilçelerinin de nüfusunun azaldığı dolayısıyla nüfus dağılışı haritasında da renginin değiştiği görülmektedir.



Harita 3: Malatya İlinin 2019 Yılındaki Nüfus Dağılışı Haritası

Tablo 10'de Malatya ilinin nüfus artış hızı 2000 yılında %22 olarak artarken, 2007 yılında %15 olarak azalmıştır. Verilen diğer yıllarda ise nüfus artışı dengeli ve artış oranı da yüzdelik olarak azdır. Şehir ve kırsal nüfusuna bakıldığında; şehir nüfusunun durmadan yükseldiğini buna karşın kırsal nüfusunun ise her nüfus sayım döneminde biraz daha azaldığı göze çarpmaktadır. Şehir ve kırsal nüfusunun oransal olarak dağılışına bakılacak olursa; şehir nüfus oranının 2000 yılında %59'dan, 2012 yılında %66'ya yükseldiği, kırsal nüfusunun da 2000 yılında %41'den, 2012 yılına %34'e gerilediği görülmektedir. Nüfus

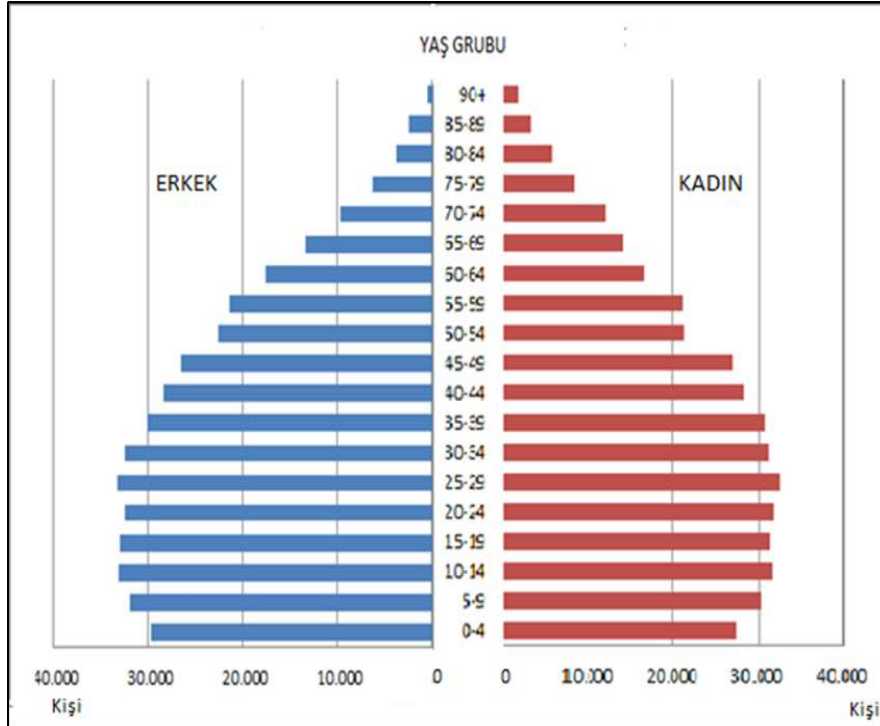
yoğunluğunda ise 2007 yılında km² ye 101 kişi düşerken, 2010 yılında 105 ve 2012 yılında ise 103 kişi olmuştur.

Tablo 10: Malatya İlinin 2000-2012 Yılları Arasındaki Kır-Şehir Nüfusu

Yıllar	Nüfus	Nüfus Artışı	Nüfus Artış	Şehir Nüfusu	Şehir Nüfus Oranı	Kır Nüfusu	Kır Nüfus Oranı	Nüfus Yoğunluğu
2000	853.658	%22	----	499.713	%59	353.945	%41	--
2007	722.065	-%15	----	462.569	%64	259.496	%36	101
2008	733.789	%2	%16,1	492.411	%67	241.378	%33	101
2009	736.884	%0	%4,2	468.310	%64	268.574	%36	102
2010	740.643	%1	%5,1	480.144	%65	260.499	%35	105
2011	757.930	%2	%23,1	498.588	%66	259.342	%34	102
2012	762.366	%1	%5,8	504.793	%66	257.573	%34	103

Kaynak: TÜİK, 2000-2012

2012 yılında çıkarılan büyükşehir yasasıyla birlikte Malatya ilinde, şehir ve kır nüfusunu ayırt etmek artık pek mümkün olmamıştır. Büyükşehir yasasıyla birlikte ildeki bütün köy, kasaba, bucak ve beldeler büyükşehir belediyesine bağlanarak, belediye sınırları il sınırı olarak belirlenmiştir. Bu sebepten ötürü şehirdeki bütün yerleşmeler şehir olarak kabul edildiği için ilde, şehir ve kır ayrımı da ortadan kalkmıştır. Bu tarihten sonra yapılan bütün nüfus sayımlarında artık şehir ve kır nüfusu ile buralardaki nüfus oranlarının yüzdeliği ortadan kalmış, bucak, kasaba ve köy yerleşmeleri mahalle statüsüne çevrilmişlerdir. Dolayısıyla Malatya ilindeki bütün nüfus artık şehir nüfusu olarak kabul edilmiş ve köy-şehir ayrımı da ortadan kalkmıştır.



Grafik 9: Malatya İlinin 2019 Yılındaki Nüfus Piramidi

Grafik 9'da ise Malatya ilinin 2019 yılındaki nüfus piramidi verilmiştir. Doğum oranlarının azaldığı ve 0-10 yaş aralığında bulunan çocuk nüfusun da azalmaya başladığı görülmektedir. 15-35 yaş aralığında bulunan genç nüfus grubu yani faal nüfus oranı yüksektir. Buna karşın 65 yaş üstü bağımlı olan nüfusun ise oransal olarak artmaya başladığı ve dolayısıyla ortalama yaşam süresinin de arttığı gözlemlenmektedir.

Tablo 11'e göre, 2007-2019 yılları arasında Malatya iline göçle gelen nüfus miktarı 338.000 kişi olduğu görülmektedir. 2007-2019 yılları arasında Malatya'dan toplam 365.408 kişi de göç ederek ayrılmışlardır. Yani 12 yılda ildeki toplam net göç farkı -27.408 kişidir. Verilen tabloda en fazla göç aldığı yıl 2018 yılında, toplam 36.901 Malatya'ya kişi göç etmiştir. Aynı şekilde 2018 yılı da en fazla göç verdiği yıldır. Bu yılda toplam 35.234 kişi Malatya'dan göç etmiştir. Net göç farkının en fazla olduğu yıl ise 2013 yılı ve net göç farkı da -7.318 kişidir. Net göç hızının en yüksek olduğu yıl ise yine 2013 yılında binde -9,6'dır. 2007 yılından sonra Malatya'dan göç edenlerin gittiği ile bakıldığında bunların %23'ünün İstanbul, %10'un Ankara, %5'inin Elazığ, %5'inin Adıyaman, %4'ünün İzmir ve geriye kalan %53'nün ise diğer illerimize göç ettiği anlaşılmıştır. Aynı şekilde 2007 yılından sonra Malatya'ya göç edenlerin geldikleri ile bakıldığında bunların %17,7'sinin İstanbul, %11,8'inin Elazığ, %7,3'ünün Adıyaman, %5,2'nin Ankara, %3,8'inin Gaziantep ve %52,2'sinin ise diğer illere kayıtlı olduğu görülmektedir.

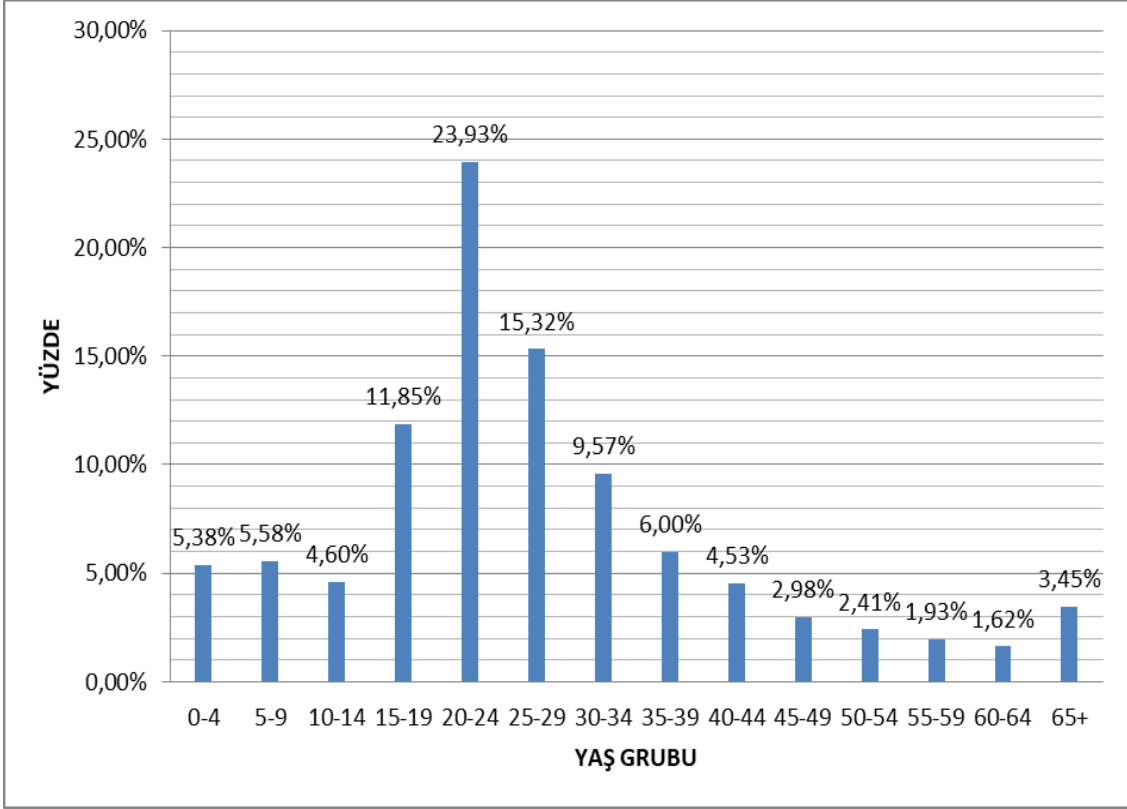
Tablo 11: Malatya İlinde 2007-2019 Yıllarında Göç Hareketleri

Yıllar	Toplam Nüfus	Aldığı Göç	Verdiği Göç	Net Göç	Net Göç Hızı %0
2007-2008	733.789	25.500	27.830	-2.330	-3,2
2008-2009	736.884	25.806	28.208	-2.402	-3,3
2009-2010	740.643	25.320	30.931	-5.611	-7,5
2010-2011	757.930	32.925	29.515	3.410	4,5
2011-2012	762.366	24.270	28.545	-4.275	-5,6
2012-2013	762.538	25.876	33.194	-7.318	-9,6
2013-2014	769.544	29.285	31.476	-2.191	-2,8
2014-2015	772.904	26.925	31.368	-4.443	-5,7
2015-2016	781.305	27.777	27.613	164	0,2
2016-2017	786.676	27.523	28.222	-699	-0,9
2017-2018	797.036	36.901	35.234	1.667	2,1
2018-2019	800.165	29.880	33.272	-3.392	-4,2
Toplam		338.000	365.408	-27.408	

Kaynak: TÜİK, 2007-2019

Grafik 10'da Malatya ilinin 2007-2019 yılları arasında yaş grubuna göre verdiği toplam göç oranı verilmiştir. Verdiği göçün yaş grubu oranlarına bakıldığında en fazla çalışma çağındaki bulunan yani 15-35 yaş arası insanların Malatya'dan göç ettiği görülmektedir. 20-24 yaş aralığında göç edenlerin toplam oranları %23,93 iken, bunu %15,32 ile 25-29 yaş grubu ve %11,85 ile de 15-19 yaş grubunda bulunan insanların bu göçe katıldığı görülmektedir. Bu yaşlardaki insanların çoğu da erkek ve çalışmak amacıyla İstanbul, Ankara ve İzmir gibi büyükşehirlerimize göç etmişlerdir. Bir başka dikkat çeken detay ise 0-10 yaş grubunda yer alan çocuk nüfusunda bu göçe katıldığıdır. Bunun sebebi yeni evlenen

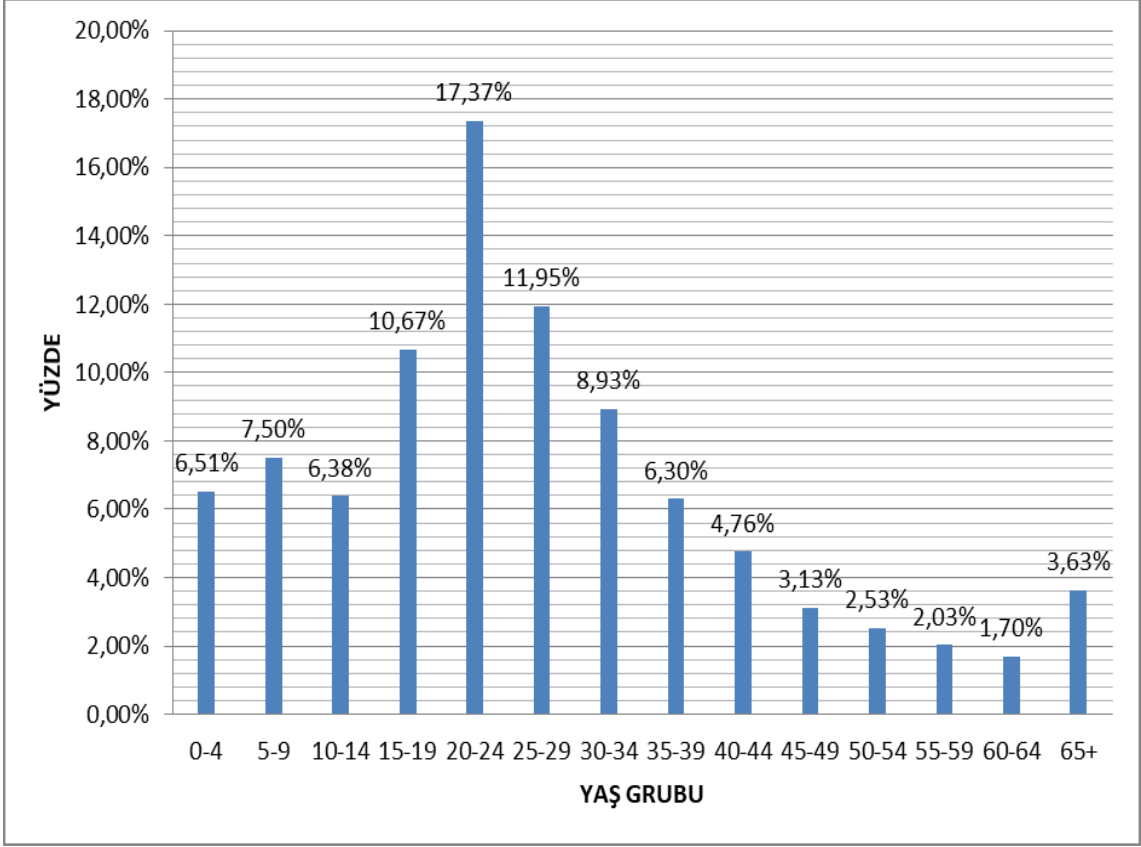
bireylerin ailece göç ederek başka bir şehre yerleşmesidir. 45 yaş grubu üzerinde bulunan insanlarda göç edenlerin toplam oranı ise %16'dır. Yaşlı nüfusta göçe katılanların sebebi ise genelde ailece bu ile göç etmeleridir.



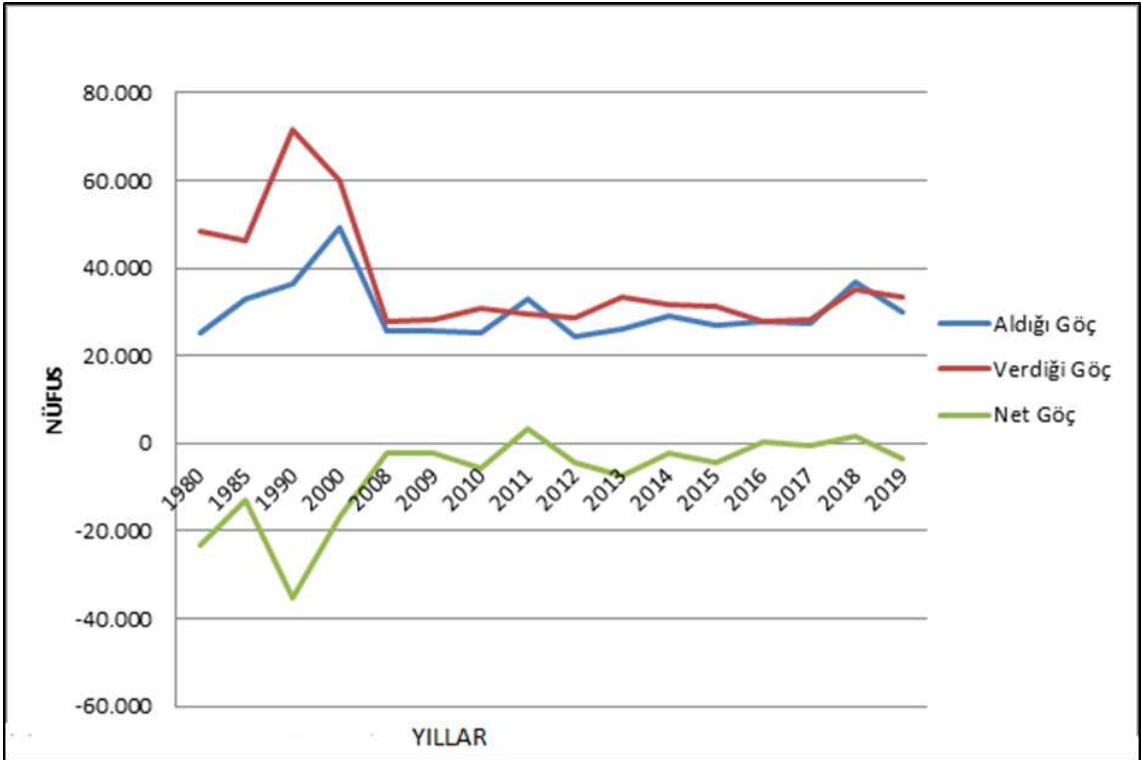
Grafik 10: Malatya İlinin 2007-2019 Yılları Arasında Verdiği Toplam Göçün Yaş Gruplarına Göre Oranı

Grafik 11'de ise Malatya ilinin 2007-2019 yılları arasında aldığı toplam göçün yaş grubunun yüzdelik oranları verilmiştir. Aldığı göçün yaş grubu oranlarında da yine benzer bir durum söz konusudur. Çalışma çağındaki bulunan 15-35 yaş aralığındaki insanların Malatya'ya daha fazla göç ettiği görülmektedir. Bu bilgiye dayanarak da Malatya ilinde iş olanakları fazla olduğu anlaşılmaktadır. Bu ilimize göç edenlerin en fazla 20-24 yaş grubunda bulunduğu ve oranının ise %17,37 olduğu, ikinci olarak ise 25-29 yaş grubunda olanlar ve oranı da %11,95 olduğu görülmektedir. 15-19 yaş grubunda bulunanların oranı ise %10,67, 30-34 yaş grubunda bulunanların oranı ise %8,93'tür. 0-15 yaş grubunda bulunan nüfusun ise toplam %20,39'u bu yıllar arasında Malatya'ya göç ettiği görülmektedir. Bu da aynı şekilde göçe katılanların yeni evli olduğu ve ailece göç ettiğini göstermektedir.

Grafik 12'de ise Malatya ilinin 1980-2019 yılları arasında aldığı, verdiği ve net göçün oranları verilmiştir. Grafikte bir keskin yükseliş ve bir keskin düşüş yaşandığı görülmektedir. 1985-1990 yılları ile 2000-2007 yılları arasında çok ciddi göç olayları gerçekleşmiş. Bu tarihte bu bölgelerde Atatürk, Keban, Karakaya ve Çat barajlarının yapılmasıyla Malatya iline ciddi bir göç olayı gerçekleşmiştir. Aynı şekilde 1985-1990 yılları arasında Malatya ilinden büyük bir göç hareketinin yaşandığı görülmektedir. Bu göç hareketinde ise çalışmak amacıyla yurt dışı ve il dışına yapılan göçler etkili olmuştur.



Grafik 11: Malatya İlinin 2007-2019 Yıllarında Aldığı Göçün Yaş Gruplarına Oranı



Grafik 12: Malatya İlinin 1975-2019 Yılları Arasındaki Göç Hareketleri

2012 yılından sonra ise Suriye iç savaşından kaçan mülteciler Malatya Akçadağ ilçesindeki MABEK (Malatya Beydağı Konteyner Kenti) Çadır kentine yerleştirilmişlerdir. 2019 yılında bu kampta 8.964 ve kamp dışında, şehir içinde yaşayan yaklaşık 11 bin Suriyeli mültecilerle birlikte toplam 20.000 kişilik bir göç hareketi daha gerçekleşmiştir (Tapan, 2019: 101). Bu göç hareketi Malatya ilinde Cumhuriyet tarihi boyunca yaşanmış en büyük yabancı göçüdür. Dolayısıyla şuan bu ildeki en fazla yabancı göçmen Suriyelilerdir. Grafik 12'de 2011-2012 yılındaki keskin yükselişin sebebi de budur. Bu tarihte, 1980 yılından sonra ilk defa Malatya ilinin aldığı göç, verdiği göçten daha fazla olmuş ve dolayısıyla da nüfusu da göç hareketlerinde artışa geçmiştir.

Sonuç

Bu çalışmada Türkiye'de nüfusu en fazla olan 28. ili konumundaki Malatya ili ve ilçelerinin nüfusunun 1927 yılında yapılan nüfus sayımından 2019 yılına kadar geçen sürede yaşadığı değişim, gelişim ve dağılışı araştırılmıştır. Nüfusun artışı ve dağılışı ile ilgili değerlendirmeler yapılırken bu ilde gerçekleşen göç hareketleri de irdelenmiştir. Çalışmada Malatya il nüfusunun gösterdiği gelişim ve değişim hareketleri üç ayrı döneme ayırarak ayrıntılı bir şekilde ele alınmıştır.

İlk dönem olarak Cumhuriyetin kuruluşundan sonra 1927 yılında yapılan ilk nüfus sayımı ile 1950 yılına kadar geçen süreçte yaşadığı değişim ve gelişim hareketleri ele alınmıştır. Bu dönemde Malatya ilinin ilçeleri; Merkez, Adıyaman, Akçadağ, Arapkir, Kemaliye, Besni, Darende, Doğanşehir, Hekimhan, Kâhta ve Pütürge'dir. Ancak Kemaliye ilçesi 1938 yılına Erzincan iline bağlanmıştır. Ayrıca Besni ve Darende 1935 genel nüfus sayımında ilçe olurken, Doğanşehir ise 1947 yılında ilçe statüsüne kavuşmuştur. 1927 yılı ile 1950 yılları arasındaki 23 yıllık süreçte Malatya ilinin nüfusunda toplamda 178 binlik bir nüfus artışının söz konusu olduğu tespit edilmiş ve bu süreçte nüfusunu en fazla arttıran ilçenin ise Malatya Merkez olduğu ve nüfusunu da 75 binden 132 bine yükselttiği yapılan araştırmalarla ortaya çıkarılmıştır. Ayrıca Besni ilçesinin de nüfusunu 14 bin, Pütürge ilçesinin ise nüfusunu yaklaşık 11 bin kişi arttırdığı tespit edilmiştir. Diğer ilçelerde ise nüfus artışı dengeli ve düşük olmuştur. 1927 yılında Malatya ilinde nüfusun %24'ü Merkez ilçesinde yaşarken, 1950 yılına geldiğinde bu oranın %28'e yükseldiği buna karşı diğer bütün ilçelerde ise nüfusun dağılışının yüzdelik payı olarak azaldığı tespit edilmiştir. Kemaliye ilçesinin Malatya ilinden ayrılması, Malatya'da 18 bin kişilik bir nüfus kaybına neden olmuştur. Ayrıca 1940-1945 yılları arasında süren II. Dünya Savaşı yüzünden oluşan koşullardan dolayı il nüfusunun artışında önceki yıllara göre azalmaların olduğu tespit edilmiştir. 1935 yılında Malatya ilinde nüfusun %17,2'sinin şehirde, %82,2'sinin ise kırsal alanlarda yaşarken 1950 yılına gelindiğinde ise nüfusun %20'sinin şehirde, %80'ninin ise hala kırsal alanlarda yaşamaya devam ettiği öğrenilmiştir. Yani bu dönem içerisinde kır-şehir nüfusunda çok ciddi değişimlerin yaşanmadığı, ildeki nüfusun 4/5'inin hala köylerde kaldığı tespit edilmiştir. Ayrıca bu süreçte Malatya ili hem göç almada hem de göç vermede ciddi bir değişim yaşamamakla beraber kırdan kente göç olayları da henüz başlamamış ve kırsal alanlar yoğun nüfusa sahiptir. Ayrıca Malatya Merkez ilçesi hariç diğer ilçelerin şehir merkezlerinde kayda değer bir nüfus da yoktur. Bu dönemde Malatya ilinde nüfus yoğunluğu 1935 yılında km²'ye 19 kişi düşerken 1950 yılında bu sayı 24'e yükselmiştir. Ancak Merkez ilçesinde nüfus yoğunluğunun Malatya ilinden daha fazla olduğu görülmektedir. Merkez ilçesinde 1935 yılında nüfus yoğunluğu 32 iken 1950 yılında bu sayı 34'e yükselmiştir.

Çalışmanın ikinci dönemini oluşturan 1950-2000 dönemi Malatya ilinde tam anlamıyla gelişim ve değişim hareketlerinin yaşandığı bir dönemdir. Bu dönemde öncelikle 1954 yılına kadar Malatya ilinin bir ilçesi olan Adıyaman'ın Malatya'dan ayrılıp ayrı bir il olması ve beraberinde Besni ve Kâhta

ilçelerinin de yine Malatya'dan ayrılıp Adıyaman'a bağlanmasıyla Malatya ili hem nüfus bakımından hem de yüzölçümü bakımından çok ciddi kayıplar yaşamıştır. Yine bu yıla kadar Malatya ilçesine bağlı olan Sincik, Tut, Çelikhan, Samsat ve Gerger gibi yerleşim yerlerinin de Adıyaman'a bağlanmasıyla Malatya ili nüfus kaybı yaşamıştır. Bu dönemde Malatya ilinin ilçeleri ise; Merkez, Akçadağ, Arapkir, Arguvan, Battalgazi, Darende, Doğanşehir, Doğanşol, Hekimhan, Kale, Kuluncak, Pütürge, Yazıhan ve Yeşilyurt'tur. Arguvan ilçesi 1954 yılında ilçe olurken, Yeşilyurt 1960 genel nüfus sayımında ilçe olmuş, geriye kalan Battalgazi, Doğanşol, Kale, Kuluncak ve Yazıhan ise 1990 yılında yapılan genel nüfus sayımında ilin ilçelerine eklenmiştir. 1950 yılında yapılan genel nüfus sayımında Malatya il nüfusu 483.528 kişi iken, 1955 yılında Adıyaman'ın il olmasıyla bu nüfusu 342.832 kişiye gerilemiştir. Yani ildeki toplam nüfus kaybı yaklaşık 141 bin kişidir. Buna rağmen Malatya ili bu dönemde 45 yıllık süreçte nüfusunu 511 bin kişi arttırarak 2000 yılında 853.658 kişiye yükseltmiştir. Bu dönemde nüfusunu en fazla arttıran ilçe ise yine Merkez ilçesidir. Merkez ilçesinin 1955 yılında 130.892 kişilik bir nüfusu varken, 2000 yılında bu nüfus 457.566 kişiye yükselmiştir. Merkez ilçesinin bu denli fazla nüfuslanmasında sahip olduğu ekonomik potansiyel, verimli tarım alanları ve iş olanaklarının fazla olması etkili olmuştur. Ayrıca bu dönem içinde çevre iller ve ilçelerle birlikte Malatya ilinin diğer ilçelerinden de Merkez ilçesine doğru çok ciddi göç hareketleri meydana gelmiş, bununla beraber, Karakaya, Keban ve Çat Barajlarının yapılması sırasında bu bölgelerde su altında kalan köylerdeki nüfusun büyük bir kısmı da Merkez ilçesi ve civarlarına yerleştirilmiştir. Bu ilçenin bu denli nüfuslanmasında bu etmenler başlıca rol oynamıştır. Ayrıca bu dönemde Malatya ilinin Arapkir, Arguvan ve Pütürge ilçeleri nüfus kaybederken, Doğanşehir ilçesi, Merkez ilçesinden sonra nüfusunu en fazla arttıran ilçe olmuştur. Doğanşehir ilçesinin 1955 yılında 26 bin kişilik bir nüfusu varken, 2000 yılında bu nüfusunu 60 bin kişiye yükseltmiş ve Merkez ilçesinden sonra nüfusu en fazla olan ikinci ilçe olmuştur. Malatya Merkez ilçesi 1950 yılında nüfusun %28'ine sahipken, 1955 yılında bu oran %38,19'e yükselmiş, 2000 yılına gelindiğinde ise il nüfusunun %53 gibi çok büyük bir kısmını sınırlarında barındırmıştır. Yani 2000 yılına gelindiğinde il nüfusunun yarısından fazlası Merkez'de ikamet etmiştir. Geriye kalan diğer bütün ilçelerin ise nüfusun yüzdelik payı iyice azalmıştır. 1950 yıllarından sonra Malatya ilinde kırdan-kente doğru yoğun göç hareketleri yaşanmaya başlanmıştır. Bu tarihten itibaren de kırsal nüfus oranı hızla azalırken, şehirli nüfus oranı da hızla yükselmeye başlamıştır. Aynı zamanda bu yıllardan itibaren Malatya ili hem göç almaya hem de ciddi bir şekilde göç vermeye de başlamıştır. 1955 yılında kır-şehir nüfusunun yüzdelik dağılımına bakıldığında kır nüfusu oranının %74 düştüğü, şehir nüfusu oranının ise %36'ya yükseldiği tespit edilmiştir. 1950 yılında bu oran kırdan %80, şehirde ise %20'di. Beş yıl gibi kısa bir sürede il nüfusunun %6'sının kırsal alandan şehirsal alanlara geçtiği tespit edilmiştir. 2000 yılına gelindiğinde ise kır-şehir nüfus oranlarında kır nüfusu %41'e gerilerken, şehir nüfusu %59'a yükseldiği tespit edilmiştir. 1950 yılından 2000 yılına kadar geçen 50 yıllık süreçte kır nüfus oranı %39 azalırken, şehir nüfusunun oranı ise %39 arttığı tespit edilmiştir. Malatya ilinde şehir nüfus oranı ilk kez 1990 yılında %54'lük oran ile kırsal nüfus oranının üstüne çıkmıştır. Merkez ilçesi ise 1960 yılında ilk kez şehir nüfusu kır nüfusundan daha fazla olmuştur. Malatya ilinin bu yıllardaki nüfus yoğunluğu ise 1955 yılında km²'ye 25 kişi düşerken, 2000 yılında bu rakamın 64 kişiye yükselmiştir. Bu ilde gerçekleşen göç hareketlerinin ise özellikle 1960 yılından sonra başladığı yapılan araştırmalarla öğrenilmiştir. Malatya iline en fazla göç veren il Adıyaman olurken, bu ilden göç edenlerin ise gittikleri illerin genellikle İstanbul, Ankara, İzmir gibi büyükşehirler olduğu buna karşın yurtdışına yapılan göçlerin ise daha çok Almanya, Fransa ve Belçika ülkelerine doğru gerçekleştiği yine

yapılan araştırma ve incelemelerle ortaya çıkarılmıştır. Bu dönem içerisinde en fazla göç aldığı yılların 1990-2000 yılları arasında 49.192 kişi ile gerçekleştiği, en fazla göç verdiği yıllar ise 1985-1990 yılları arasında 71.571 kişi ile gerçekleştiği tespit edilmiştir. Net göç hızının en yüksek olduğu yıllar ise yine 1985-1990 yılları olduğu ve net göç hızının da %0-54,2 ile gerçekleştiği tespit edilmiştir.

Bu çalışmayı oluşturan üçüncü ve son dönem ise 2000 yılından 2019 yılına kadar geçen süreçte yaşadığı değişim ve gelişim hareketleridir. Bu dönem 19 yıl gibi kısa bir süreç olduğu için ilde çok ciddi değişimler meydana gelmemiştir. Ancak ülkemizde 2007 yılında Adrese Dayalı Nüfus Kayıt Sistemine geçilmesiyle birlikte tüm Türkiye’de olduğu gibi Malatya ilinde de genel nüfus sayımlarında yapılan çeşitli hata ve yanlış hesaplamalar yüzünden il nüfusuna fazladan eklenen nüfus düşürülmüş ve ilin gerçek nüfusu ortaya çıkartılmıştır. Nitekim 2000 yılında il nüfusu 853.658 kişi iken 2007 yılında yeni sistemle yapılan nüfus sayımında il nüfusunun 722.065 kişiye gerilediği tespit edilmiştir. Yapılan araştırmalar neticesinde 2000-2007 yılları arasında Malatya ilinden başka bir yere gerçekleşen göç hareketlerine bakıldığında bu denli yüksek oranda bir göç kaybının yaşanmadığı aksine çevre illerden bu ile göç hareketlerinin devam ettiği tespit edilmiştir. Bu durumda bize eski nüfus sayım sisteminde ciddi hataların yapıldığını göstermektedir. Malatya il nüfusu 2007 yılında 722.065 kişi iken 2019 yılına gelindiğinde bu nüfus 800.165 kişiye yükselmiştir. Yani il nüfusu 12 yılda 78 bin kişi artmıştır. Bu dönemde nüfusunu en fazla arttıran ilçelere bakıldığında ise diğer dönemlerden farklı bir takım değişiklikler meydana gelmiştir. 2000 yılına kadar Malatya ilinde nüfusu en fazla olan Merkez ilçesi, 2012 yılında çıkarılan büyükşehir yasasıyla birlikte ilçe nüfusuyla birlikte Yeşilyurt ve Battalgazi ilçeleri arasında bölüştürülmüştür. 2013 yılından itibaren de Malatya ilinde nüfusu en fazla olan ilçeler Yeşilyurt ve Battalgazi ilçeleri olmaya başlamıştır. Günümüzde bu iki ilçenin toplam nüfusu 600 bin kişinin üzerinde ve il nüfusunun da %39,90’ı Yeşilyurt’ta, %38’i ise Battalgazi ilçesinde yaşamakta olduğu yapılan araştırma ve incelemelerle tespit edilmiştir. Geriye kalan diğer ilçelerin nüfus oranı ise yok denecek kadar azdır. 2012 yılında Malatya ilinde kır nüfusunun oranı %34’e gerilemiş, şehir nüfus oranı ise %66’ya yükselmiştir. Ancak 2012 yılından itibaren Malatya ili büyükşehir olunca köy, kasaba gibi yerleşmeler yerini mahallelere bırakmış ve kır-şehir nüfus ayrımı da ortadan kalkmıştır. Bu dönemde bu ilde gerçekleşen göç hareketleri incelendiğinde ise 2007-2019 yılları arasında 12 yıllık bir süreçte Malatya iline çevre illerden toplam 338.000 kişinin göç ettiği, aynı zamanda bu süre zarfında bu ilden de 365.408 kişi ise ayrıldığı tespit edilmiştir. Bu süre zarfında Malatya iline yurt dışından göçle gelenlerin en büyük kısmını 2012 yılında Suriye iç savaşından sonra ülkemizdeki çeşitli illere göç eden ve Malatya ilinde de sayıları 30.000’i bulan Suriyeliler oluşturduğu yapılan araştırmalarla ortaya çıkarılmıştır.

Kaynakça

- Akova, Süheyla Balcı (2002). *Akdeniz Kıyılarında Coğrafi Araştırmalar* (Cilt 1), İstanbul.
- Başbakanlık İstatistik Genel Müdürlüğü. (1945). *21 Ekim 1945 Genel Nüfus Sayımı*. Devlet İstatistik Genel Müdürlüğü, Ankara, <https://bnk.institutkurde.org> > images > pdf
- Başbakanlık İstatistik Genel Müdürlüğü. (1961). *23 Ekim 1955 Genel Nüfus Sayımı Vilayet, Kaza, Nahiye Ve Köyler İtibariyle Nüfus*. Devlet İstatistik Enstitüsü Matbaası, Ankara, <https://bnk.institutkurde.org> > images > pdf

- Başbakanlık İstatistik Genel Müdürlüğü. (1963). *23 Ekim 1960 Genel Nüfus Sayımı İl, İlçe, Bucak Ve Köyler İtibariyle Nüfus*. Devlet İstatistik Enstitüsü Matbaası, Ankara, <https://bnk.institutkurde.org> › images › pdf
- Başbakanlık İstatistik Genel Müdürlüğü. (1970). *23 Ekim 1970 Genel Nüfus Sayımı: İdari Bölünüş İl, İlçe, Bucak Ve Köy (Muhtarlık) Nüfusları*. Devlet İstatistik Enstitüsü Matbaası, Ankara, <https://bnk.institutkurde.org> › images › pdf
- Başbakanlık İstatistik Genel Müdürlüğü. (1977). *26 Ekim Genel Nüfus Sayımı: İdari Bölünüş İl, İlçe, Bucak Ve Köy (Muhtarlık) Nüfusları*. Devlet İstatistik Enstitüsü Matbaası, Ankara, <https://bnk.institutkurde.org> › images › pdf
- Başbakanlık İstatistik Genel Müdürlüğü. (1986). *20 Ekim 1985 Genel Nüfus Sayımı: İdari Bölünüş*. Devlet İstatistik Enstitüsü Matbaası, Ankara, <https://bnk.institutkurde.org> › images › pdf
- Başbakanlık İstatistik Genel Müdürlüğü. (1991). *Genel Nüfus Sayımı: İdari Bölünüş*. Devlet İstatistik Enstitüsü Matbaası, Ankara, <https://bnk.institutkurde.org> › images › pdf
- Başvekalet İstatistik Genel Müdürlüğü. (1928). *28 Teşrin-i Evvel 1927 Ümumî Nüfus Tahrîri, Vilayet, Kaza, Şehir Ve Köyler İtibariyle Türkiye Nüfusu*. Ankara, <https://bnk.institutkurde.org> › images › pdf
- Başvekalet İstatistik Genel Müdürlüğü. (1935). *20 İlk Teşrin Genel Nüfus Sayımı, Türkiye Nüfusu 1935 Vilayet, Kaza, Şehir Ve Köyler İtibariyle Muvakkat Rakamlar*. Ulus Basımevi, Ankara, <https://bnk.institutkurde.org> › images › pdf
- Başvekalet İstatistik Genel Müdürlüğü. (1950). *22 Ekim 1950 Ümumi Nüfus Sayımı, Vilayet, Kaza, Nahiye Ve Köyler İtibariyle Nüfus*. Devlet İstatistik Enstitüsü Matbaası, Ankara, <https://bnk.institutkurde.org> › images › pdf
- Sertkaya Doğan, Özlem (2009). "Nüfus Coğrafyası Açısından Bir İnceleme: Silivri." *Marmara Coğrafya Dergisi*(20), 4. s. 1-19, İstanbul, <https://dergipark.org.tr> › pub › marucog › issue
- Tapan, İrfan (2019). Suriyeli Mültecilerin Malatya'da Coğrafi Dağılımları Ve Sosyo-Ekonomik Etkileri. İstanbul Üniversitesi Sosyal Bilimler Enstitüsü Coğrafya Anabilim Dalı Yayınlanmamış Yüksek Lisans Tezi, s. 1-211, İstanbul.
- TÜİK. (tarih yok). *Adrese Dayalı Nüfus Kayıt Sistemi Malatya İli Ve İlçelerinin Nüfusu: 2007, 2008, 2009, 2010, 2011, 2012, 2013, 2014, 2015, 2016, 2017, 2018, 2019*. TÜİK, Ankara, Türkiye İstatistik Kurumu (TÜİK)<https://www.tuik.gov.tr> ›
- TÜİK. (tarih yok). *Genel Nüfus Sayımları: 1965, 1970, 1975, 1980, 1985, 1990, 2000*. TÜİK, Ankara, Türkiye İstatistik Kurumu (TÜİK)<https://www.tuik.gov.tr> ›