

## Türkiye'de Eğitim Denetimi Araştırmalarında Eğilimler: Tematik ve Metodolojik Bir İnceleme

### Trends in Educational Supervision Research in Turkey: A Thematic and Methodological Review

Çiğdem Ayanoğlu<sup>1</sup>, Nazan Bakır<sup>2</sup>

<sup>1</sup>Sorumlu Yazar, Dr., Eğitim Yönetimi Bilim Dalı, Eğitim Bilimleri Enstitüsü, Hacettepe Üniversitesi, Türkiye, cigdemayanoglu@hotmail.com (<https://orcid.org/0000-0002-2117-0872>)

<sup>2</sup>Dr., Eğitim Yönetimi Bilim Dalı, Eğitim Bilimleri Enstitüsü, Hacettepe Üniversitesi, Türkiye, nazanbakir@gmail.com (<https://orcid.org/0000-0002-9442-8993>)

**Geliş Tarihi:** 20.01.2022

**Kabul Tarihi:** 26.07.2022

#### ÖZ

Bu çalışmada Türkiye'de 1990-2021 yılları arasında eğitim denetimi alanında yayımlanmış tezlerin kapsamlı ve bütüncül bir şekilde analiz edilmesi, tematik ve metodolojik açıdan benzerlik ve farklılıklarının ortaya konulması ve eğitim denetimi alanındaki eğilimin belirlenmesi amaçlanmıştır. Araştırma, betimsel tarama modelinde yürütülen nitel bir araştırmadır. Verilerinin doküman analizi yoluyla elde edildiği çalışmanın evrenini YÖK Ulusal Tez Merkezi veri tabanında dizinlenen eğitim denetimiyle ilgili tezler oluşturmaktadır. Çalışma grubunda yer alan 146 tezin incelenmesiyle elde edilen veriler içerik analizi tekniği ile çözümlenmiştir. Tezlerde "denetim sistemine/denetmenlere ilişkin algı, görüş, tutum ve beklentiler" ile "denetmen rolleri/görevleri" konularının en çok ele alınan konular olduğu belirlenmiştir. Tezlerin çoğunlukla ampirik yaklaşım ile gerçekleştirildiği, sıklıkla nicel araştırma yöntemi ve tarama modelinde yürütüldüğü, araştırmaların çoğunlukla temel eğitim kademesinde ve öğretmen örnekleme ile gerçekleştirildiği tespit edilmiştir. Eğitim araştırmalarının karmaşık niteliği nedeniyle kuramsal çalışmalara daha fazla yer verilmesi, derin ve geniş bakış açılarına ortaya koyan nitel ve karma yöntem ile yürütülen tezlerin sayısının artırılması, yanı sıra deneysel desenleme türleri ile çalışmaların yürütülmesi önerilir. Eğitim denetimi sosyal süreçleri içeren birçok yönü dolayısıyla bilimsel bulgularla desteklenmesi gereken alan olmakla birlikte bu alandaki yayımların belirli aralıklarla incelenmesi ve sınıflandırılması eğitim denetiminin güncel durumunun, gelişiminin ortaya konulması ve uygulamalara daha geniş bir perspektif ile yön verilmesi açısından önemlidir.

**Anahtar Kelimeler:** Eğitim denetimi, tematik inceleme, metodolojik inceleme.

#### ABSTRACT

In this study, it is aimed to analyze the theses published in the field of educational supervision in Turkey between 1990 and 2021 in a comprehensive and holistic manner, to reveal thematic and methodological similarities and differences, and to determine the trend in the field of educational supervision. The research is a qualitative research conducted in the descriptive survey model. The universe of the study, in which the data were obtained through document analysis, consists of theses related to educational supervision indexed in the database of YÖK National Thesis Center. The data obtained by examining 146 theses in the study group were analyzed by content analysis technique. It has been determined that "perceptions, opinions, attitudes and expectations regarding the audit system/supervisors" and "auditor roles/duties" are the most discussed topics in the theses. It has been determined that the theses are mostly carried out with an empirical approach, they are often carried out in the quantitative research method and survey model, and the researches are mostly carried out at the basic education level and with a sample of teachers. Due to the

complex nature of educational research, it is recommended to give more space to theoretical studies, to increase the number of theses conducted with qualitative and mixed methods that reveal deep and broad perspectives, to conduct studies with experimental patterning types as well as theses for modeling studies that will be a source for applications. Although educational supervision is a field that needs to be supported by scientific findings due to its many aspects including social processes, it is important to examine and classify publications in this field at regular intervals in terms of revealing the current situation and development of educational supervision and directing the practices with a broader perspective.

**Keywords:** Educational supervision, thematic review, methodological review.

## GİRİŞ

Eğitim denetimi, eğitim öğretim faaliyetlerinin etkililiğinin değerlendirilmesi ve iyileştirilmesi amacıyla gerçekleştirilen uygulamaları kapsayan yönetim süreçlerinden biridir. Eğitim örgütlerinin amaçlarına ulaşmasında mevcut durumun belirlenmesi eğitim öğretim faaliyetlerinde oluşan olumsuzluklara ve eksikliklere müdahale edilmesi, faaliyetlerin iyileştirilmesi ve geliştirilmesi açısından önemlidir (Yıldırım, 2001). Denetimsizlik durağanlığa, düzensizliğe ve bu yolla örgütün güç kaybetmesine sebep olmaktadır (Kimbrough ve Burkett, 1990). Bu nedenle denetimin etkili eğitim öğretim faaliyetleri için gerekli olan önemli bir yönetsel süreç olduğu söylenebilir. Eğitimde denetimin işlevi eğitim öğretim amaçlarına ulaşılma derecesini saptamak ve daha iyi sonuçlar elde etmek için gerekli önlemlerin alınmasıdır. Bu süreçte örgütsel işleyiş bütünsel olarak, planlı ve programlı bir şekilde izlenir, eksik yönler saptanır ve düzeltilir; böylece daha sağlıklı bir işleyiş gerçekleştirilmeye çalışılır (Aydın, 2014). Tüm sistemlerde olduğu gibi eğitim sisteminin sağlıklı işleyişinin temel yollarından biri, sistem ile ilgili geri bildirim sağlayan düzeltme çabalarını esas alan denetim hizmetleridir (Memduhoğlu ve Zengin, 2013). Yanı sıra denetim, eğitim sisteminde gelişim ve ilerlemeye hizmet eden ve eğitim kalitesini arttırmaya yönelik görevleri içeren bir süreçtir (Başaran, 1993; Kasapçopur, 2007; Sullivan ve Glanz, 2000; Thomas, 2005; Tok, 2013). Nitekim günümüzde bilginin hızla artışı ve teknolojinin hızlı gelişimi karşısında eğitim örgütleri de amaç, içerik, yöntemler ve araç-gereç boyutlarında değişimlere maruz kalarak gelişmelere açık olmak zorunda, yeni bakış açılarına ihtiyaç duymaktadır (Memduhoğlu ve Zengin, 2013). Bu durum eğitimdeki denetim uygulamalarına eğitim denetimi alanının bilgi birikiminin temel oluşturmasının yanında yeni bilgilerle desteklenmesi gereğini ortaya koymaktadır.

Bilgiye ulaşmak ve bu bilgiyi insanlığın yararına sunmak bilim ile, bilimin ortaya koyduğu yeni bilgilerin paylaşılması ve bilimin ilerlemesi ise bilimsel yayınlar ile mümkün olmaktadır. Bilim insanları, değişen dünyada belirli bir alandaki yeni gelişmeleri bilimsel araştırmalar yoluyla tüm insanlık ile paylaşmaktadırlar (Şahin, Calp, Bulut ve Kuşdemir 2013). Yürütülen bilimsel çalışmalar, gereksinim duyulan bilgi ve çalışma alanlarının ortaya konulmasını sağlamakla birlikte bilim insanlarının yürütülen çalışmalara ilişkin eleştirel bir bakış açısı geliştirmelerini sağlayarak ortaya çıkan sonuçlara ve uygulamalara yönelik öneriler sunulmasına olanak tanımaktadır (Özkan Hıdıroğlu, 2020). Böylece alanda gerçekleştirilecek sonraki araştırmalar ve politika uygulamaları için veri oluşturulabilmektedir (Yeşilpınar-Uyar, 2017). Bu nedenle eğitim denetimi alanındaki uygulamalara temel olacak bilimsel makaleler ve tezlerin ortaya koyduğu sonuçların ve önerilerin, uygulamalara ve aynı zamanda alanın gelişimine katkı sunduğu söylenebilir. Akyol ve Yavuzkurt (2016) Türkiye’de eğitim denetimi alanında gerçekleştirilen gözlem, bilimsel makale ve lisansüstü tez çalışmalarının alana katkısının büyük olduğunu ifade etmektedir. Denetimin çok yönlü ve karmaşık bir süreç olması, bilgi ve teknolojiye bağlı değişimler ile toplumsal gereksinimlerin farklılaşması ve buna bağlı olarak eğitim öğretim yöntem ve süreçlerinin değişmesi ihtiyacı ile eğitim sistemindeki yeniliklerin değişim ve gelişimi sürekli kılması, yapılan uygulamaların sık sık kontrol edilmesi ve güncellenmesi ihtiyacını doğurmaktadır (Taymaz, 2015). Nitekim Türkiye’de denetimin amaç ve işlevlerinin yeniden

tanımlanmaya çalışıldığı ve eğitim denetimi sistemi ile ilgili yeni yasal düzenlemelerin sıklıkla yapıldığı görülmektedir (Bilir, 2013).

Eğitim denetimi sisteminde uygulamaların geliştirilmesi yapılan değişikliklerin izlenmesi ve değerlendirilmesi ile mümkün olmakta; bu izleme ve değerlendirme çalışmaları ise bilimsel araştırma sonuçlarının ortaya konulması ile gerçekleştirilebilmektedir (Yılmaz, Altun, Uygun ve Hoşgörür, 2016). Eğitim bilimleri alanında yapılan araştırmaların alana ve araştırmacılara yaptığı katkı son derece önemli olmakla beraber bu çalışmaların tasnif edilmesi, eğilimleri ve değerlendirilmesi de bir o kadar önemlidir (Selçuk, Kandemir, Palancı ve Dünder, 2014). Son yıllarda Türkiye’de eğitim denetimi alanında yapılan bilimsel çalışmaların incelendiği araştırmalara rastlanmaktadır (Alp ve Şen, 2021; Altinkurt, Demir, Akbaba- Dağ ve Erol, 2010; Aküzüm, 2012; Akyol ve Yavuzkurt, 2016; Aydın ve Uysal, 2014; Özkan Hıdıroğlu, 2020; Ergün, Recepoglu, Küçük ve Oğuz, 2014; İsaogulları, 2016; Kaya, Yazıcı, Deliveli ve Hoşgörür, 2014; Oktar, 2010; Öner, 2019; Özen ve Hendekçi, 2016; Tatık ve Doğan, 2014; Yılmaz ve diğerleri, 2016). Uluslararası alanyazında da bu tür çalışmalar yer almaktadır (Abdullah, Manas, Ail ve Ramzy, 2017; Subramaniam, Cheah ve Abdullah, 2020; Khun-Inkeeree, Dali, Daud ve Fauzee, 2019). Subramaniam ve diğerleri (2022) 2006-2019 yılları arasında Malezya’da eğitim denetimi ile ilgili dergilerde yayımlanmış makalelerin sistematik bir analizini gerçekleştirmiştir. Araştırmada makalelerin araştırma konularının çeşitlendirilmesi ve daha çok nitel ve karma yöntem çalışmalarına yer verilmesinin eğitim denetimi uygulamalarının daha iyi anlaşılmasına ve gelişimine olanak sağlayacağı sonucuna varılmıştır. Bilimsel çalışmaların sistematik olarak incelendiği bu çalışmalar ile alanda yapılan bilimsel araştırmalar bütüncül bir gözle değerlendirilir; elde edilen bulgular ise ilgili bilim dalının zaman içerisinde gerçekleşen gelişiminin takip edilmesi ve mevcut eksikliklerin giderebilmesi noktasında bir tartışma zemini oluşturulmasına imkân sağlamaktadır (Kozak, 1994; Üsdiken ve Pasadeos, 1993). Bu çalışmalar, alanın genel eğilimini belirleyerek çalışma yapan ve yapmak isteyen araştırmacılara bu konuda bulgular sunmaktadır (Cohen, Manion ve Morrison, 2011). Ayrıca bu çalışmalar ile araştırmacılar kısa sürede ilgilendikleri alanlara yönelik kaynak ve bilgilere ulaşabilmekte (Cavas, Cavas, Ozdem, Rannikmae ve Ertepinar, 2012); yanı sıra araştırmaların kalitesinin artması sağlanmaktadır (Yeşilpınar-Uyar, 2017).

Bu çalışmada eğitim denetimi alanında yayımlanan tezlerin tematik ve metodolojik açıdan analiz edilmesi tercih edilmiştir. Nitekim üniversitelerde yürütülen lisansüstü çalışmaların değerlendirilmesi hem bilim insanlarına ilerledikleri yolda rehberlik edecek hem de ilgili bilim dalının nasıl geliştiği hakkında bilgi verecektir (Üstüner ve Cömert, 2008). Öte yandan alanyazının güçlü ve zayıf yönlerinin tespit edilmesi açısından araştırmacıların yoğunlaştığı ve göz ardı ettiği noktaların ortaya konulması önemlidir (Ağaoğlu, 2008). Bu yolla eğitim denetimi alanında yayımlanmış tezlerin bütüncül bir bakış açısıyla incelenmesi, eğitim örgütlerinde yaşanan denetsel sorunların ortaya konulması ve bu sorunlara yönelik çözümler geliştirilmesi sağlanacaktır. Yalnızca lisansüstü tezler üzerinde yapılan bu çalışma geneli yansıtmaya da çalışmanın, alanın bir kesitini ortaya koyması bakımından önemli olduğu değerlendirilmektedir. Araştırmada elde edilen sonuçlardan yayımlanan tezler bağlamında mikro düzeyde, eğitim denetimi alanı bağlamında ise makro düzeyde bir değerlendirme yapılabileceği düşünülmektedir. Kurtoğlu ve Seferoğlu (2013) bir disipline yönelik derinlemesine yapılan çalışmaların araştırmacıların alanı tanımalarına ve ilgili alana yönelik genel bir bakış açısı oluşturmalarına olanak sağlayacağını ifade etmektedir. Ayrıca bu araştırma ile eğitim denetimi alanında yayımlanan tezlerin son yıllardaki konu eğilimleri ile araştırma yaklaşımı, yöntemi, desen/modeli ve örnekleme gibi metodolojik özelliklerinin belirlenmesi ileride yapılacak araştırmalar için hipotez üretmeye yönelik öngörü oluşturabilecektir. Bu amaçlarla çalışmada YÖK Ulusal Tez Merkezi veri tabanında yayımlanan tezlerin; i) yayımlanma yıllarına, ii) lisansüstü derecelerine, iii) konu alanlarına, iv) araştırma yaklaşımlarına, v) araştırma yöntemlerine, vi) araştırma model/desenlerine, vii) araştırmanın yapıldığı birimlere/kurumlara, viii) araştırma örneklem türlerine, ix) araştırma evren ve örneklem büyüklüklerine göre dağılımları nasıldır? sorularına cevap aranacaktır.

## YÖNTEM

### 2.1. Araştırma Modeli

Araştırma betimsel tarama modelinde gerçekleştirilen nitel bir araştırmadır. Betimsel tarama modeli geçmişte veya şu anda var olan bir durumu mevcut haliyle açıklayan bir tarama modelidir (Karasar, 2020). Makale, tez, rapor gibi bilimsel çalışmaların tematik ve metodolojik açıdan incelenmesinde betimsel tarama modeli kullanılır (Erkuş, 2011). Bu araştırma, Türkiye’deki eğitim denetimi alanında yayımlanmış tezlerin kapsamlı ve bütüncül bir şekilde analiz edilmesi, tematik ve metodolojik açıdan benzerlik ve farklılıklarının ortaya konulması ve eğitim denetimi alanındaki eğilimin belirlenmesi amaçlandığından betimsel tarama modelinde yürütülmüştür. Bu doğrultuda YÖK Ulusal Tez Merkezi veri tabanında dizinlenen eğitim denetimiyle ilgili tezler çeşitli parametreler açısından incelenmiştir. Çalışmaya dahil edilecek tezler amaçlı örnekleme yöntemlerinden ölçüt örnekleme yöntemi ile belirlenmiştir. Ölçüt örnekleme yönteminde araştırmacı örnekleme dahil edeceği birimlere (nesnelere, olaylar vb.) ilişkin araştırmanın amacına uygun ölçütler belirler ve bu ölçütleri karşılayan birimleri örnekleme dahil eder (Büyüköztürk, Kılıç-Çakmak, Akgün, Karadeniz ve Demirel, 2020). YÖK Ulusal Tez Merkezi veri tabanında dizinlenen eğitim denetimiyle ilgili tezler çalışma grubunu oluşturmaktadır. Çalışmaya dahil edilecek dokümanlar YÖK Ulusal Tez Merkezi veri tabanından 15.11.2021 tarihi itibarıyla “eğitim denetimi” kelimeleri ile kapsamlı bir şekilde taranmıştır. Tarama sonucu elde edilen 233 tezin 204’ünün erişime açık olduğu tespit edilmiştir. Erişime açık olan tezlerin başlık, öz ve amaç bölümleri okunarak tek tek incelenmiş, 146 tezin araştırma sorusu ile ilgili olduğu belirlenmiştir. İncelenen yayınlar aşağıdaki dahil etme ve hariç tutma ölçütleri doğrultusunda değerlendirilmiştir.

- YÖK Ulusal Tez Merkezi veri tabanından erişilen tezler çalışmaya dahil edilmiştir. İçeriğine erişilemeyen tezler çalışma kapsamı dışında tutulmuştur.
- Çalışmaya dahil edilecek tezler YÖK Ulusal Tez Merkezi veri tabanından 15.11.2021 tarihinde erişilmiştir. Bu tarih öncesinde yayımlanan tezler çalışmaya dahil edilmiştir.
- Başlık, öz ve amaç bölümlerinde ana konusu eğitim denetimi olan tezler çalışmaya dahil edilmiştir.

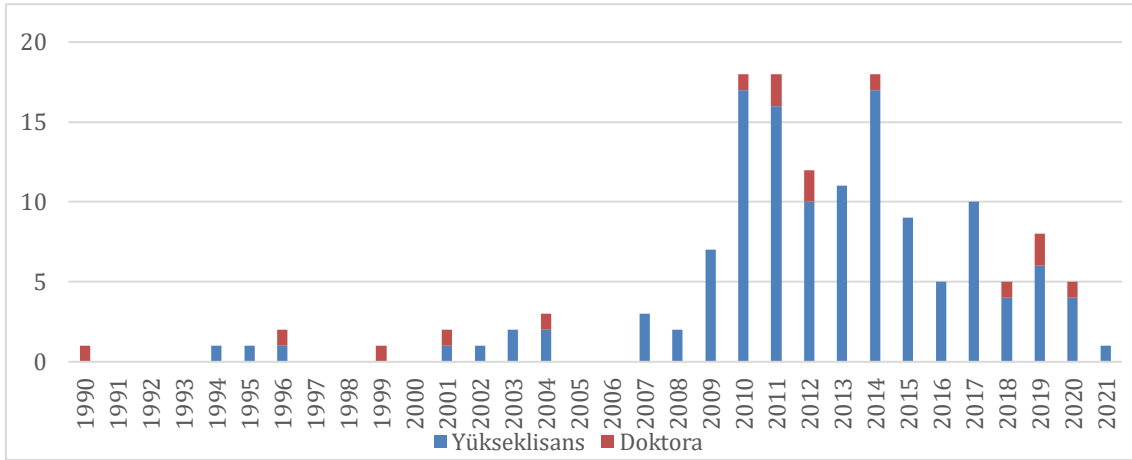
Çalışmaya belirlenen dahil etme ve hariç tutma kriterleri doğrultusunda toplam 146 tez dahil edilmiştir. Belirlenen tezler yayın yıllarına göre sıralanarak incelenmiştir. Tablo 1’de çalışma kapsamındaki tezlerin lisansüstü derecelerine ve Şekil 1’de ise tezlerin yıllara göre dağılımı sunulmuştur.

**Tablo 1.** Lisansüstü Tezlerin Derece ve Yıllara Göre Dağılımına İlişkin Bilgiler

Tezler	Yıllar	Frekans	Yüzde
Yüksek lisans	1994, 1995, 1996, 2001, 2002, 2003(2), 2004(2), 2007(3), 2008(2), 2009(7), 2010(17), 2011(16), 2012(10), 2013(11), 2014(17), 2015(9), 2016(5), 2017(10), 2018(4), 2019(6), 2020(4), 2021	131	%90
Doktora	1990, 1996, 1999, 2001, 2004, 2010, 2011(2), 2012(2), 2014, 2018, 2019(2), 2020	15	%10
Toplam		f(146)	%100

Tablo 1’de araştırma kapsamındaki tezlerin 131’nin (%90) yüksek lisans ve 15’inin (%10) doktora tezi olduğu görülmektedir. Eğitim denetimi alanında yüksek lisans tezlerinin 1994, doktora tezlerinin ise 1990 yılından itibaren yayımlandığı görülmektedir. Eğitim denetimi alanyazınında 1994, 1995, 2002, 2003, 2007, 2008, 2009, 2013, 2015, 2016, 2017, 2021 yıllarında sadece yüksek lisans tezi yayımlandığı, 1990 ve 1999 yıllarında ise sadece doktora tezi yayımlandığı görülmektedir. Alanda ilk yayımlanan lisansüstü tezin 1990 yılında doktora derecesinde olduğu; en yüksek oranda lisansüstü tezin ise 2010(18), 2011(18) ve 2014(18) yıllarında yayımlandığı tespit edilmiştir. Ayrıca 2010 yılında önceki yıllara göre tez sayısında

yüksek sayıda bir artışın olduğu belirlenmiştir. Şekil 1’de araştırma kapsamındaki tezlerin derece ve yıllara göre dağılımı yer almaktadır.



**Şekil 1.** Lisansüstü Tezlerin Derece ve Yıllara Göre Dağılımı

## 2.2. Kullanılan Dokümanlar

Araştırmanın verileri nitel veri toplama yöntemlerinden biri olan doküman analizi yoluyla elde edilmiştir. Doküman analizi, araştırılacak konu ile ilgili bilgi veren materyallerin analiz edilmesidir (Cansız-Aktaş, 2014; Yıldırım ve Şimşek, 2018). YÖK Ulusal Tez Merkezi veri tabanında dizinlenen eğitim denetimiyle ilgili tezler dahil etme ve hariç tutma kriterleri doğrultusunda seçildikten sonra elde edilen 146 tez belirlenen parametreler açısından analiz edilmek üzere tek tek incelenmiştir. Araştırma verilerinin analizini kolaylaştırmak amacı ile araştırmacılar tarafından “Eğitim Denetimi Alanında Yapılan Tezleri İnceleme Formu” geliştirilmiştir. Bu form, araştırmanın amacı doğrultusunda tezlerin analiz edileceği parametreler dikkate alınarak oluşturulmuştur. Formda tezin başlığı, tez no, yayımlandığı yıl, lisansüstü derecesi, konusu, araştırma yaklaşımı, araştırma yöntemi, araştırma modeli/deseni, araştırmanın yapıldığı birim/kurum, örnekleme, evren büyüklüğü ve örneklem büyüklüğü kategorileri yer almaktadır. Araştırma kapsamındaki tezlerin incelenmesi ile elde edilen veriler bu form ile sınıflandırılmıştır.

## 2.3. Veri Analizi

Araştırma verilerinin analizinde içerik analizi tekniği kullanılmıştır. İçerik analizi incelenen belgelerdeki eğilimleri ve kavramları ortaya çıkaran ve en sade şekilde ortaya koymak üzere indirgeyen güçlü bir yöntemdir (Stemler, 2000). Bu nedenle araştırma problemi doğrultusunda çalışma grubunda yer alan 146 tez belirlenen parametreler açısından içerik analizi tekniği ile çözümlenmiştir. İncelenen konunun temel içeriklerinin özetlenerek ortaya konulmasını sağlayan içerik analizi (Cohen ve diğerleri, 2011); i) dokümanlardan elde edilen verilerin işlenmesi, ii) verilerin kodlanması, iii) temaların bulunması, iv) kod ve temaların düzenlenmesi, v) bulguların tanımlanması ve yorumlanması olmak üzere dört aşamada gerçekleştirilir (Sert, Kurtoğlu, Akıncı ve Seferoğlu, 2012). Araştırma kapsamındaki tezler sırasıyla yayımlanma yılı, lisansüstü derecesi, konusu, araştırma yaklaşımı, araştırma yöntemi, araştırma modeli/deseni, araştırmanın yapıldığı birim/kurum, örnekleme, evren büyüklüğü ve örneklem büyüklüğü parametreleri açısından incelenmiştir. Elde edilen verilerin kodlanması, temaların bulunması, kod ve temaların düzenlenmesi sonrasında bulgular frekans ve yüzde değerleri ile tablolaştırılarak, grafikler ile görselleştirilerek tanımlanmış ve yorumlanarak raporlaştırılmıştır.

## 2.4. Geçerlik ve Güvenirlik

Araştırmanın iç geçerliğini (inandırıcılık) sağlamak üzere incelenen olguya ilişkin sonuçların gerçek durumu yansıtmayı amacıyla (Yıldırım ve Şimşek, 2018) tezlerin incelenmesi işlemi sistematik düzen içerisinde gerçekleştirilmiştir. Bu amaçla veri kaybını, verilerin birden fazla kaydı veya yanlış kaydı önlemek için araştırmacılar tarafından “Eğitim Denetimi Alanında Yapılan Tezleri İnceleme Formu” oluşturulmuştur. Oluşturulan formun kategorileri alanyazında daha önce gerçekleştirilen benzer çalışmaların araştırma bulgularının elde edilmesinde kullanılan veri toplamada kullanılan parametreler rehber alınarak oluşturulmuştur. Miles ve Huberman (1994) bu yöntemin araştırmanın iç geçerliliği için güvenilir bir yol olduğunu ifade etmiştir. Bu doğrultuda alanyazında çeşitli disiplinlerde yayımlanan tez ve makalelerin ele alındığı araştırmalar incelenmiştir. Oluşturulan tez inceleme formundaki ana kategoriler bu çalışmalar doğrultusunda oluşturulmuş, alt kategoriler ise tezlerin analiz edilmesi sırasında incelenen tezin yazarı tarafından belirtildiği şekli ile isimlendirilerek belirlenmiştir.

Araştırmanın dış geçerliğini (aktarılabirlik) sağlamak amacıyla araştırma sürecinde yapılan tüm işlemler başka örneklerle ile karşılaştırılabilecek şekilde ayrıntılı bir şekilde açıklanmıştır (Miles ve Huberman, 1994). Bunun için araştırmanın modeli, incelenen makalelerin dahil etme ve hariç tutma kriterleri, veri toplama yöntemleri ve analiz aşamaları detaylı bir şekilde raporlaştırılmıştır. Araştırmanın kapsamlı bir şekilde raporlaştırılarak okuyucuya sunulması araştırmanın güvenilirliğinin (tekrarlılabirlik) sağlanması açısından da önemlidir (Creswell ve Miller, 2000; Miles ve Huberman, 1994). Ayrıca araştırmanın güvenilirliğini sağlamak amacıyla araştırma raporu eğitim denetimi alanında uzman bir öğretim üyesi tarafından incelenmiş ve uzman dönütü sonrasında yeniden düzenlenmiştir. Glesne ve Peshkin (1992) araştırma güvenilirliği için uzman kişi veya bağımsız araştırmacı dönütlerinin önemli olduğunu vurgulamaktadır (akt. Yıldırım, 2010).

Araştırma verilerinin elde edilmesinde tezler her iki araştırmacı tarafında ayrı ayrı değerlendirilmiştir. Elde edilen tez inceleme formları ile elde edilen veriler araştırmacılar tarafından karşılaştırılmış, bulgular teyit edilmiştir. Görüş birliğine varılan bulgular aynen alınmış, görüş ayrılıkları uzman teyidi ile tekrar değerlendirilerek görüş birliğine varılmıştır.

## BULGULAR

Araştırma kapsamındaki tezler tematik ve metodolojik özelliklerine göre incelenmiş ve içerik analizi ile çözümlenerek araştırma bulgularına ulaşılmıştır.

### 3.1. Tezlerin Tematik Özelliklerine İlişkin Bulgular

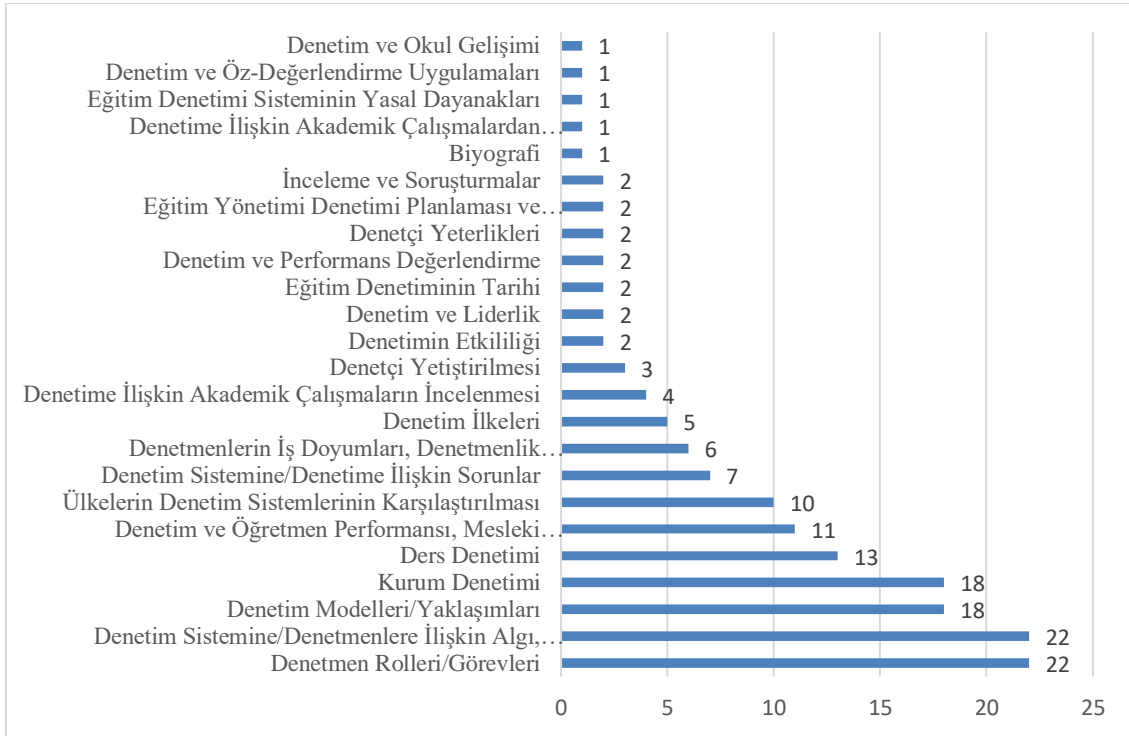
Araştırma kapsamındaki tezlerin tematik özellikleri, ele aldığı konular açısından değerlendirilmiştir. Temalar, tezlerin ele aldığı konu içeriklerinin ortak kavramları doğrultusunda oluşturulmuştur. Tezlerin konulara göre dağılımına ilişkin elde edilen bulgular Tablo 2’de sunulmuştur.

**Tablo 2.** Tezlerin Konularına Göre Dağılımına İlişkin Bulgular

Konu/Tema	Yıllar	Frekan s	Yüz de
Denetmen Roller/Görevleri	2001, 2007, 2009, 2010(4), 2011(4), 2013(4), 2014(2), 2015, 2016, 2017(2), 2019	22	% 14
Denetim Sistemine/Denetmenlere İlişkin Algı, Görüş, Tutum ve Beklentiler	1999, 2007, 2009, 2011(2), 2012(2), 2013, 2014(8),	22	% 14

	2015, 2017(3), 2019, 2020		
Denetim Modelleri/Yaklaşımları	1995, 2003, 2007, 2008, 2009, 2010, 2011, 2012(2), 2013, 2014(4), 2015, 2019(2), 2020	18	%11 ,5
Kurum Denetimi	1990, 1996, 2009(3), 2010(3), 2011, 2012(4), 2014, 2015, 2019, 2020, 2021	18	%11 ,5
Ders Denetimi	2010, 2012(2), 2013, 2014(2), 2015, 2016(2), 2018(3), 2019	13	%8
Denetim ve Öğretmen Performansı, Mesleki Gelişim, Motivasyon ve İş Tatmini, İşe Yoğunlaşma	2010, 2011(3), 2014, 2015(2), 2017(2), 2018(2)	11	%7
Ülkelerin Denetim Sistemlerinin Karşılaştırılması	2002, 2010 (3), 2011(2), 2011(2), 2013, 2017	10	%6, 5
Denetim Sistemine/Denetime İlişkin Sorunlar	2004, 2009(2), 2010, 2013, 2014, 2016	7	%4, 5
Denetmenlerin İş Doyumları, Denetmenlik Eğilimleri, Mesleğe İten Sebep, Beklenti ve Gereksinimleri, Takım Halinde Çalışma Becerileri, Örgütsel Bağlılıkları, Örgütsel Vatandaşlık, Tükenmişlik Düzeyleri, İş Aile-Yaşam Dengeleri, Becerileri vb.	2004 (2), 2008, 2010, 2015, 2017	6	%4
Denetim İlkeleri	1994, 1995, 2003, 2007(2)	5	%3
Denetime İlişkin Akademik Çalışmaların İncelenmesi	2010, 2016, 2019(2)	4	%2, 5
Denetçi Yetiştirilmesi	2012(2), 2020	3	%2
Denetimin Etkililiği	1996, 2013	2	%1
Denetim ve Liderlik	2009, 2013	2	%1
Eğitim Denetiminin Tarihi	2015, 2020	2	%1
Denetim ve Performans Değerlendirme	2009, 2017	2	%1
Denetçi Yeterlikleri	2011(2)	2	%1
Eğitim Yönetimi Denetimi Planlaması ve Ekonomisi Yüksek Lisans Programlarının İncelenmesi	2014, 2015	2	%1
İnceleme ve Soruşturmalar	2010(2)	2	%1
Biyografi	2011	1	%0, 5
Denetime İlişkin Akademik Çalışmalardan Yararlanılma Düzeyi	2004	1	%0, 5
Eğitim Denetimi Sisteminin Yasal Dayanakları	2010	1	%0, 5
Denetim ve Öz-Değerlendirme Uygulamaları	2018	1	%0, 5
Denetim ve Okul Gelişimi	2014	1	%0, 5
Toplam		f(158)	%10 0

Tablo 2’ de araştırma kapsamındaki tezlerde en fazla denetmen rolleri ve görevleri (22) ile denetim sistemine ve denetmenlere ilişkin algı, görüş, tutum ve beklentiler (22) konuları ele alınırken denetim modelleri ve yaklaşımları (18), kurum denetimi (18), ders denetimi (13), denetim ve öğretmen performansı, mesleki gelişimi, motivasyonu ve iş tatmini, işe yoğunlaşması (11), ülkelerin denetim sistemlerinin karşılaştırılması (10) konularının da sıklıkla ele alındığı görülmektedir. Bunun yanında denetim sistemine ve denetime ilişkin sorunlar (7), denetmenlerin iş doyumları, denetmenlik eğilimleri, mesleğe iten sebep, beklenti ve gereksinimleri, takım halinde çalışma becerileri, örgütsel bağlılıkları, örgütsel vatandaşlık, tükenmişlik düzeyleri, iş aile-yaşam dengeleri, becerileri (6), denetim ilkeleri (5), denetime ilişkin akademik çalışmaların incelenmesi (4), denetçi yetiştirilmesi (3), denetimin etkililiği (2), denetim ve liderlik (2), eğitim denetiminin tarihi (2), denetim ve performans değerlendirme (2), denetçi yeterlilikleri (2), eğitim yönetimi denetimi planlaması ve ekonomisi yüksek lisans programlarının incelenmesi (2), inceleme ve araştırmalar (2), biyografi (1), denetime ilişkin akademik çalışmalardan yararlanılma düzeyi (1), eğitim denetimi sisteminin yasal dayanakları (1), denetim ve öz-değerlendirme uygulamaları (1) ve denetim ve okul gelişimi (1) konularının da ele alınan diğer konulardan olduğu tespit edilmiştir. Tezlerde eğitim denetiminin çok çeşitli konular bazında ele alındığı söylenebilir. Ayrıca ilk yayımlanan lisansüstü tezlerde denetim ilkeleri (1994, 1995), kurum denetimi (1990, 1996), denetmen modelleri ve yaklaşımları (1995), denetimin etkililiği (1996) konularının; son yıllarda ise denetçi yetiştirilmesi (2020), eğitim denetiminin tarihi (2020), denetim modelleri (2020), denetim sistemine/denetmenlere ilişkin algı, görüş, tutum ve beklentiler (2020) ve kurum denetimi (2020, 2021) konularının daha çok ele alındığı tespit edilmiştir. Öte yandan kurum denetiminin 1990 yılından 2021 yılına dek ele alınan ve halen popülerliğini yitirmeyen bir konu olduğu bulgular arasındadır.

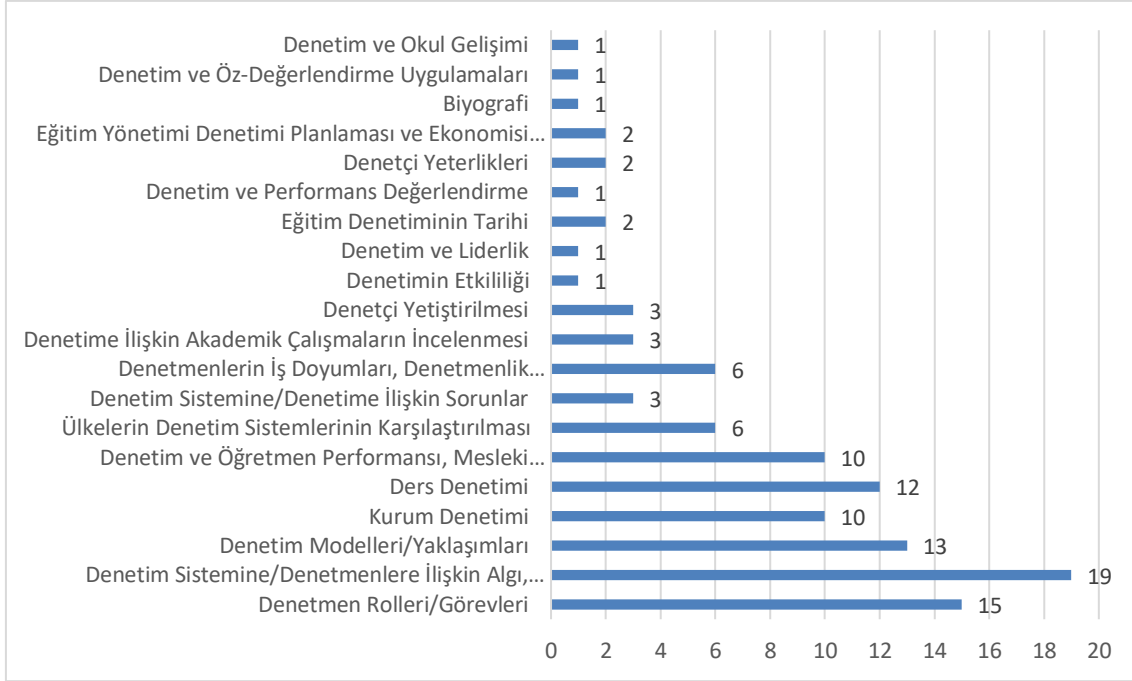


**Şekil 2.** Tezlerin Konularına Göre Dağılımı

Şekil 2’de 1990 yılından 2021 yılına kadar eğitim denetimi alanında yayımlanan tezlerin konularına göre dağılımı; Şekil 3’te ise 2011-2021 yılları olmak üzere son 10 yıl içerisinde eğitim denetimi alanında yayımlanan tezlerin konularına göre dağılımı yer almaktadır. Araştırma kapsamındaki tezlerde denetim sistemine/denetmenlere ilişkin algı, görüş, tutum ve beklentiler ile denetmen rolleri/görevleri temaları altında değerlendirilen konuların hem tüm



yıllar bazında hem de son 10 yıl içerisinde en çok ele alınan; öte yandan son 10 yıl içerisinde denetim ilkeleri, inceleme ve soruşturmalar, denetime ilişkin akademik çalışmalardan yararlanılma düzeyi ve eğitim denetimi sisteminin yasal dayanakları konularının tezlerde ele alınmayan konular olduğu tespit edilmiştir.



**Şekil 3.** 2011-2021 Yılları Arasında Tezlerin Konularına Göre Dağılımı

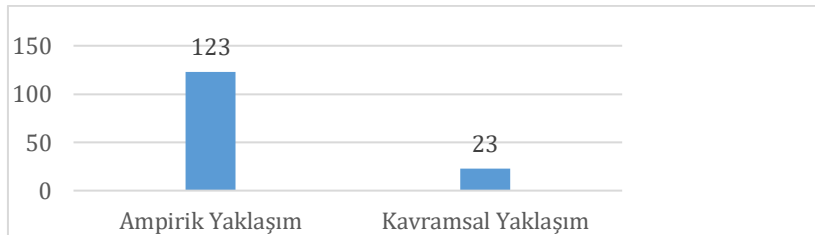
### 3.2. Tezlerin Metodolojik Özelliklerine İlişkin Bulgular

Araştırma kapsamındaki tezlerin metodolojik özellikleri araştırma yaklaşımı, araştırma yöntemi, araştırma modeli/deseni, araştırmanın yapıldığı birim/kurum, örneklem türü, evren büyüklüğü ve örneklem büyüklüğü parametreleri açısından değerlendirilmiş ve bulgular bu başlıklar altında sunulmuştur.

**Tablo 3.** Tezlerin Araştırma Yaklaşımlarına Göre Dağılımına İlişkin Bulgular

Araştırma Yaklaşımları	Frekans	Yüzde
Ampirik Yaklaşım	123	%84
Kuramsal Yaklaşım	23	%16
Toplam	f(146)	%100

Tablo 3'te araştırma kapsamındaki tezlerin araştırma yaklaşımlarına göre dağılımına ilişkin bulgular yer almaktadır. Yayımlanan tezlerin %84'ünün ampirik yaklaşım, %16'sının ise kuramsal yaklaşım ile gerçekleştirildiği görülmektedir. Eğitim denetimi alanında yayımlanan lisansüstü tezlerin çoğunlukla ampirik yaklaşım ile gerçekleştirildiği tespit edilmiştir. Şekil 4'te tezlerin araştırma yaklaşımlarına göre dağılımı yer almaktadır.



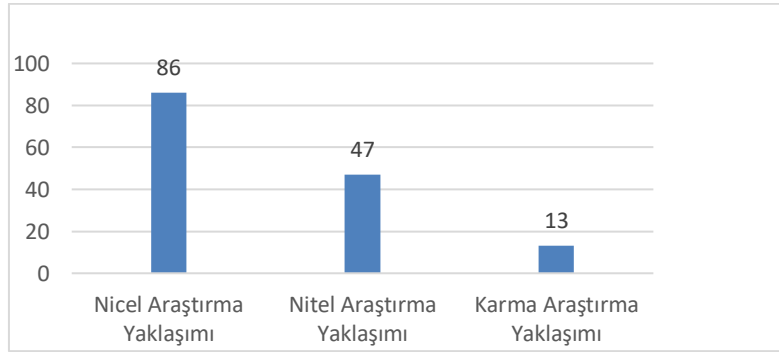
**Şekil 4.** Tezlerin Araştırma Yaklaşımlarına Göre Dağılımı

**Tablo 4.** Tezlerin Araştırma Yöntemleri ile Modellerine/Desenleri Göre Dağılımına İlişkin Bulgular

Model/Desen	Frekans	Yüzde	
<b>Nicel Araştırma Yöntemleri</b>			
Tarama Modeli	1994, 1996, 1999, 2001, 2002, 2003(2), 2004 (2), 2007(2), 2008, 2009(4), 2010(5), 2011 (10), 2012(5), 2013(7), 2014(12), 2015(2), 2016(2), 2017(2), 2018, 2019, 2021	64	%44
İlişkisel tarama modeli	2008, 2010, 2011, 2012(2), 2014(3), 2015(3) 2017 (2), 2018 (2)	15	f(86) %10 %59
Betimsel Durum Çalışması/Betimleme Modeli	1990,1996, 2001	3	%2
Deneysel Desen	2010, 2016	2	%1,5
Belirtilmemiş	1995, 2009	2	%1,5
<b>Nitel Araştırma Yöntemleri</b>			
Tarama Modeli	2010(4), 2011(2), 2012, 2013(2), 2017, 2020	11	%8
Doküman İnceleme/Arşiv/Belge Taraması	2010, 2011, 2015(2), 2016, 2017, 2019(3), 2020	10	%7
Durum Çalışması	2010, 2013, 2015(2), 2018, 2019, 2020(2)	8	%5
Olgubilim/Fenomenoloji Deseni	2016, 2017(2), 2019	4	%3
Alanyazın Taraması	2007, 2010(2)	3	%2
Görüşme Tekniği/Yöntemi	2009, 2011, 2014	3	f(47) %2 %32
Genel Nitel Araştırma Modeli	2011(2)	2	%1,5
Betimsel Nitel Araştırma Modeli	2004, 2013	2	%1,5
Eylem Araştırması Deseni	2018	1	%0,6
Meta-Sentez Araştırma Deseni	2012	1	%0,6
Kuram Oluşturma Modeli	2011	1	%0,6
Doküman incelemesi+Odak Grup Görüşmesi	2010	1	%0,6
<b>Karma Araştırma Yöntemleri</b>			
Tarama Modeli+Durum Çalışması	2012, 2014, 2017	3	%2
Kesitsel Tarama+Olgubilim	2014, 2019	2	%1,5
Tarama Modeli	2010(2)	2	%1,5
Tarama Modeli+Olgubilim Deseni+Durum Çalışması	2019	1	%0,6
Kesitsel Çalışma	2009	1	f(13) %0,6 %9
Tarama Modeli/Görüşme Tekniği (çeşitleme deseni)	2017	1	%0,6
Deneysel Araştırma Deseni	2012	1	%0,6
Betimsel Araştırma Modeli+Durum Çalışması	2012	1	%0,6
Keşfedici Sıralı Desen	2020	1	%0,6
<b>Toplam</b>	<b>f(146)</b>	<b>%100</b>	

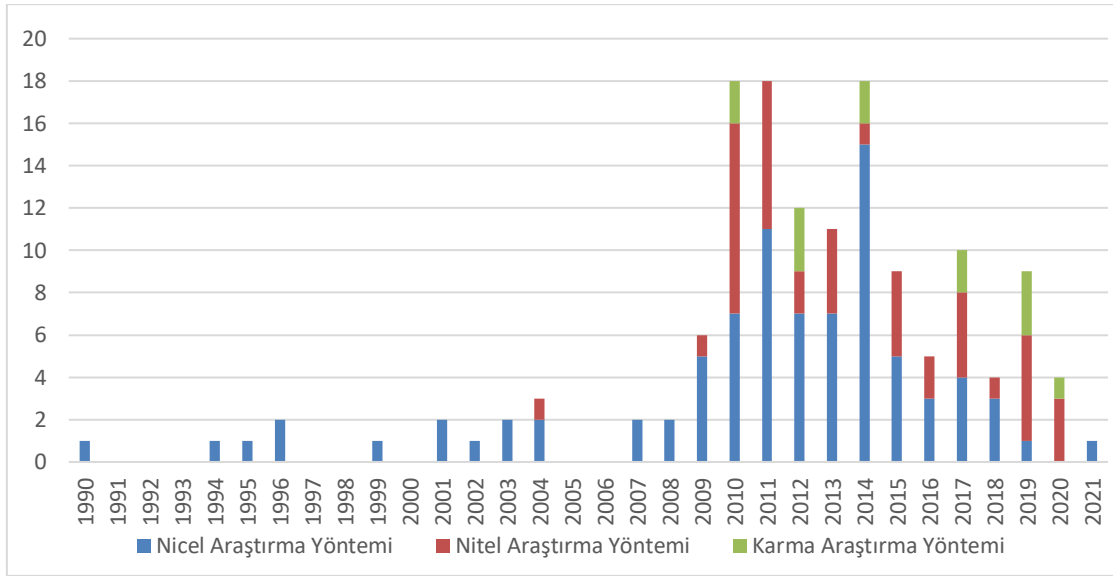
Tablo 4’te araştırma kapsamındaki tezlerin araştırma yöntemi ve model/desenlerine göre dağılımı yer almaktadır. Eğitim denetimi alanında yayımlanan tezlerin %59’unun nicel, %32’sinin

nitel ve %9'unun karma yöntem ile gerçekleştirildiği görülmektedir. Çalışmalarda çoğunlukla nicel araştırma yönteminin tercih edildiği söylenebilir. Şekil 5'te tezlerin araştırma yöntemlerine göre dağılımı yer almaktadır.



**Şekil 5.** Tezlerin Araştırma Yöntemlerine Göre Dağılımı

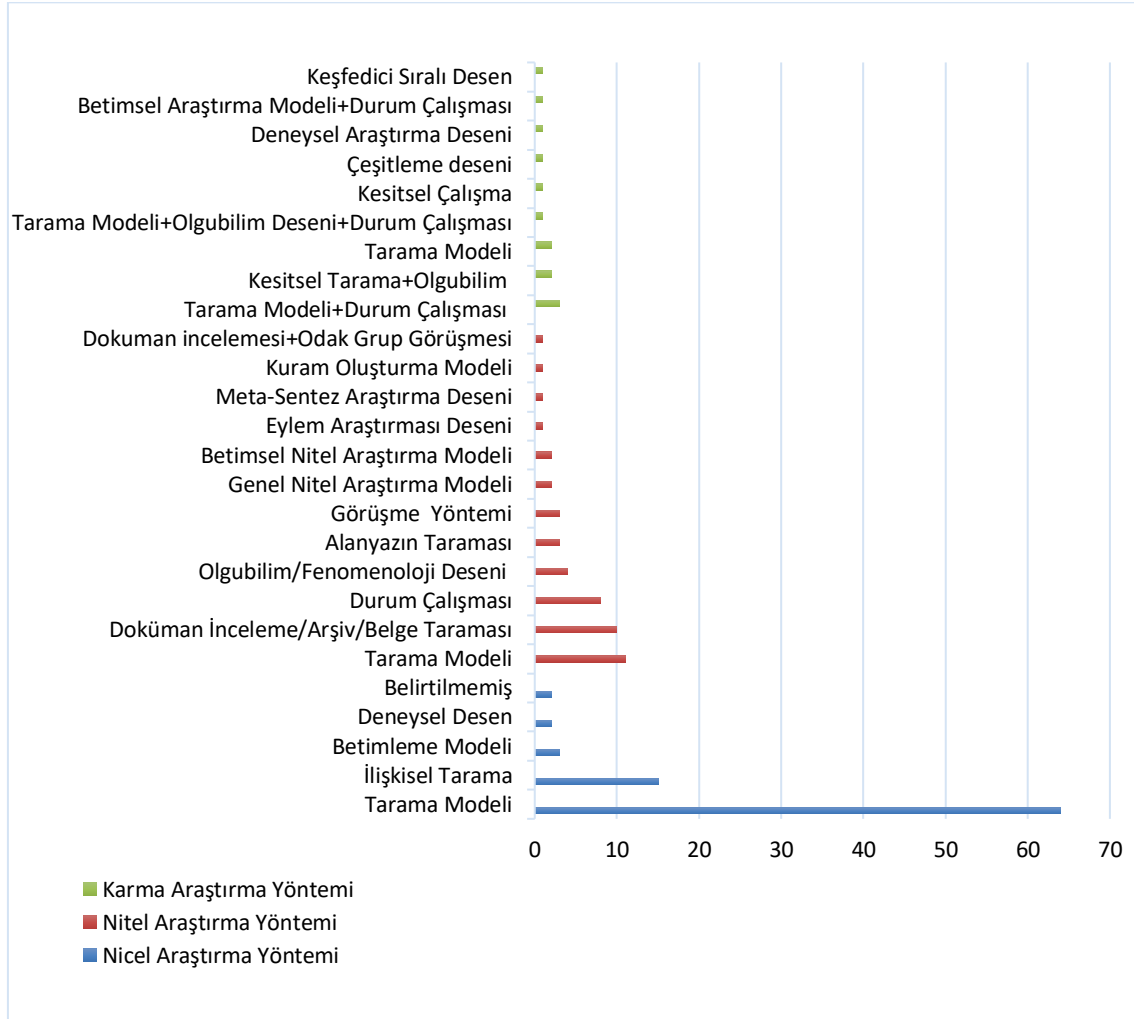
Tezlerin araştırma yöntemlerinin yıllara göre dağılımı değerlendirildiğinde 1990 yılından itibaren günümüze kadar nicel yöntemin tercih edilen bir araştırma yöntemi olduğu; nitel yöntemin ilk olarak 2004 yılında, karma yöntemin ise ilk olarak 2009 yılında tercih edildiği görülmektedir. Şekil 6'da tezlerin araştırma yöntemlerinin yıllara göre dağılımı yer almaktadır.



**Şekil 6.** Tezlerin Araştırma Yöntemlerinin Yıllara Göre Dağılımı

Tablo 4'te araştırma kapsamındaki tezlerin %44'ünün nicel araştırma yöntemi ile tarama modelinde gerçekleştirildiği görülmektedir. Bunu nicel araştırma yöntemi ile ilişkisel tarama modeli (%10), nitel araştırma yöntemi ile tarama modeli (%8), doküman inceleme/arşiv/belge taraması modeli (%7) ve durum çalışması modeli (%5) takip etmektedir. Ayrıca, nicel araştırma yöntemi ile betimsel durum çalışması modeli (%2) ve deneysel desen; nitel araştırma yöntemi ile olgubilim/fenomenoloji deseni (%3), alanyazın taraması (%2) ve görüşme tekniği modeli (%2), genel nitel araştırma modeli (%1,5), betimsel nitel araştırma modeli (%1,5), eylem araştırması deseni (%0,6), metasentez araştırma deseni (%0,6), kuram oluşturma modeli (%0,6) ve doküman inceleme+odak grup görüşmesi modeli (%0,6) tezlerde kullanılan diğer araştırma model/desenleridir. Eğitim denetimi ile ilgili yayımlanan tezlerde 2009 yılından itibaren kullanılmaya başlanan karma araştırma yöntemi ile tarama modeli+durum çalışması (%2),

kesitsel tarama+olgubilim (%1,5), tarama modeli (%1,5), tarama modeli+olgubilim deseni+durum çalışması (%0,6), kesitsel çalışma (%0,6), çeşitleme deseni (%0,6), deneysel araştırma deseni (%0,6), betimsel araştırma+durum çalışması (%0,6) ve keşfedici sıralı desen (%0,6) kullanılan diğer model/desenlerdir. Çok çeşitli araştırma modellemeleri/desenleri ile yürütüldüğü görülen tezlerin araştırma model/desenine göre analiz edilmesinde yazar tarafından belirtilme durumu ve belirtildiği kavram dikkate alınmıştır. Tezlerde araştırma modeli/desenine ilgili herhangi bir bilgilendirme yapılmadı ise "belirtilmemiş" şeklinde ifade edilmiştir. Araştırma kapsamındaki tezlerin 2'sinde (%1,5) herhangi bir model/desen bilgisi yer almamaktadır. Şekil 7'de araştırma kapsamındaki tezlerin yürütüldüğü araştırma model/desenlerine göre dağılımı yer almaktadır.



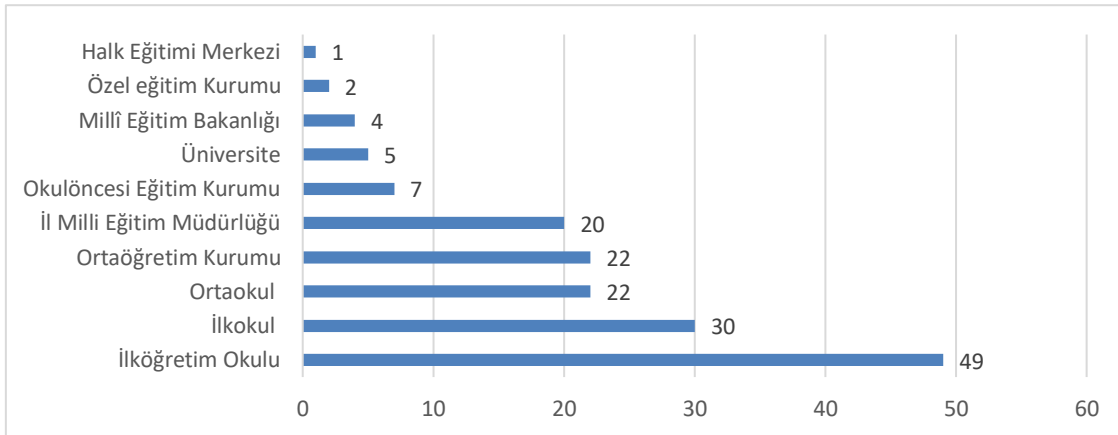
Şekil 7. Tezlerin Araştırma Model/Desenlerine Göre Dağılımı

Tablo 5. Tezlerin Araştırmanın Yürütüldüğü Birimlere/Kurumlara Göre Dağılımına İlişkin Bulgular

Çalışılan seviye	Frekans	Yüzde
İlköğretim Okulu	49	%30
İlkokul	30	%19
Ortaokul	22	%14
Ortaöğretim Kurumu	22	%14
İl Millî Eğitim Müdürlüğü	20	%12
Okulöncesi Eğitim Kurumu	7	%4

Üniversite	5	%3
Millî Eğitim Bakanlığı	4	%2,5
Özel eğitim Kurumu	2	%1
Halk Eğitimi Merkezi	1	%0,5
<b>Toplam</b>	<b>f(162)</b>	<b>%100</b>

Tablo 5’te eğitim denetimi alanında yayımlanan tezlerin araştırmanın yürütüldüğü birimlere/kurumlara göre dağılımı yer almaktadır. Çok çeşitli birimlerde/kurumlarda yürütüldüğü görülen tezlerin çalışılan birim/kurumlara göre analiz edilmesinde birden fazla birimde/kurumda yürütülen tezler ayrı ayrı değerlendirilerek gruplandırıldığından araştırmaların 162 birimde/kurumda yürütüldüğü görülmektedir. Tezlere konu olan araştırmaların çoğunlukla (%30) ilköğretim kademesinde gerçekleştirildiği görülmektedir. Bunu ilköğretim kademesi (%19), ortaokul kademesi (%14) ve ortaöğretim kademesi (%14) takip etmektedir. Tezlerde denetmenlerin araştırma örneklemini oluşturması nedeniyle İl Millî Eğitim Müdürlüğü (%12) ve Millî Eğitim Bakanlığının (%2,5) da çalışılan birimler/kurumlar arasında yer aldığı tespit edilmiştir. Okulöncesi eğitim kurumları (%4) ile birlikte değerlendirildiğinde tezlerde en çok temel eğitim kademesinin (ilköğretim, ilköğretim, ortaokul, okulöncesi eğitim kurumları) çalışma birimi/kurumu olarak tercih edildiği görülmektedir. Yanı sıra az da olsa üniversite (%3), özel eğitim kurumları (%1) ve Halk Eğitimi Merkezleri (%0,5) de araştırmaların yürütüldüğü birimler/kurumlar arasındadır. Şekil 8’de araştırma kapsamındaki tezlerin araştırmanın yürütüldüğü birimlere/kurumlara göre dağılımı yer almaktadır.



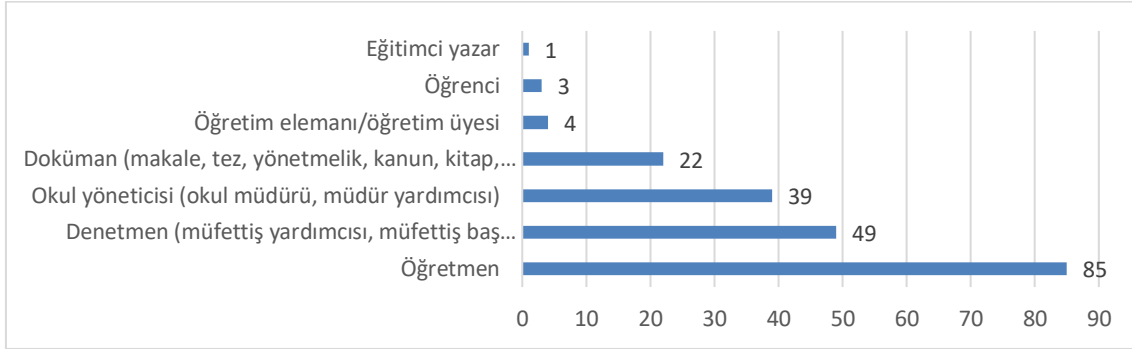
**Şekil 8.** Tezlerin Araştırmanın Yürütüldüğü Birimlere/Kurumlara Göre Dağılımı

#### Araştırma Örneklem Türüne Göre Dağılımına İlişkin Bulgular

Örneklem	Frekans	Yüzde
Öğretmen	85	%42
Denetmen (müfettiş yardımcısı, müfettiş baş yardımcısı, denetmen, denetçi)	49	%24
Okul yöneticisi (okul müdürü, müdür yardımcısı)	39	%19
Doküman (makale, tez, yönetmelik, kanun, kitap, denetmen raporları)	22	%11
Öğretim elemanı/öğretim üyesi	4	%2
Öğrenci	3	%1,5
Eğitimci yazar	1	%0,5
<b>Toplam</b>	<b>f(203)</b>	<b>100</b>

Tablo 6’da araştırma kapsamındaki tezlerin araştırma örneklem türüne göre dağılımı yer almaktadır. Çok çeşitli örneklem türleri ile yürütüldüğü görülen tezlerin örneklem türüne göre analiz edilmesinde birden fazla örneklem grubu ile çalışılan tezler ayrı ayrı değerlendirilerek gruplandırıldığından tezlerin 203 örneklem türü ile yürütüldüğü görülmektedir. Okul yöneticisi-

öğretmenin konu edildiği, okul yönetici-öğretmen-denetmen, okul yöneticisi-denetmen, öğretim elemanı-öğrencinin birlikte çalışıldığı tezlerde her bir örneklem ayrı ayrı sayılarak tabloya alınmıştır. Tezlerde çoğunlukla öğretmen örneklemleri ile çalışıldığı görülmektedir. Bunu denetmenler (%24) ve okul yöneticileri (%19) takip etmektedir. Araştırma kapsamındaki bir kısım tez; makale, tez, rapor, kanun, yönetmelik gibi dokümanların incelenmesi ile yürütüldüğünden örneklem türü olarak dokümanların da yer aldığı söylenebilir. Yanı sıra az da olsa tezlerde çalışma grubu olarak öğretim elemanı/öğretim üyesi (%2), öğrenci (%1,5) ve eğitimci yazar (%0,5) tercih edilmiştir. Şekil 9'da araştırma kapsamındaki tezlerin araştırmanın örneklem türlerine göre dağılımı yer almaktadır.

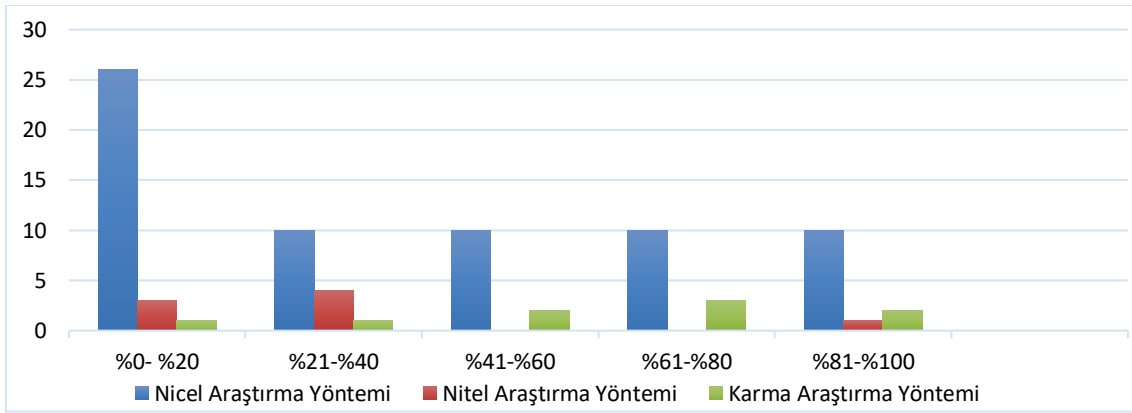


**Şekil 9.** Tezlerin Araştırma Örneklem Türlerine Göre Dağılımı

**Tablo 7.** Tezlerin Evren-Örneklem Büyüklüğüne Göre Dağılımına İlişkin Bulgular

		Evren-Örneklem büyüklüğü	Frekans	Yüzde
Nicel araştırma yöntemleri	Sadece örneklem	0-100	3	%2
		101-500	15	%10
		501-1000	2	%1,5
	Evren-örneklem oranı	%0- %20	26	%18
		%21-%40	10	%7
		%41-%60	10	%7
		%61-%80	10	%7
Nitel araştırma yöntemleri	Sadece örneklem	0-10	3	%2
		11-50	17	%12
		51-150	4	%3
		151-2000	1	%0,6
	Evren-örneklem oranı	%0- %20	3	%2
		%21-%40	4	%3
		%41-%60	-	
		%61-%80	-	
	Evren/Örneklem belirtilmemiş	%81-%100	1	%0,6
			14	%9,5
Karma araştırma yöntemleri	Sadece örneklem	0-100	1	%0,6
		101-500	3	%2
	Evren-örneklem oranı	%0- %20	1	%0,6
		%21-%40	1	%0,6
		%41-%60	2	%1,5
		%61-%80	3	%2
		%81-%100	2	%1,5
<b>Toplam</b>		<b>f(146)</b>	<b>%100</b>	

Tablo 7’de araştırma kapsamındaki tezlerin evren-örneklem büyüklüklerine ilişkin bulgular yer almaktadır. Analiz edilen tezlerin bir kısmında araştırma örneklem ve evren büyüklükleri belirtilirken (%57,8) bir kısmında sadece örneklem büyüklüğü belirtilmiş (%33,7); diğerlerinde ise örneklem ve evren büyüklüğü ile ilgili herhangi bir bilgiye rastlanmamıştır (%9,5). Evren ve örneklem büyüklükleri belirtilen tezlerin evren/örneklem oranı belirlenerek çalışılan örneklem grubu ile evreni temsil etme yeterlikleri ortaya konulmaya çalışılmıştır. Örneklemin evreni temsil etme gücü araştırma yöntemlerine göre farklılık göstereceği düşünüldüğünden evren-örneklem oranı araştırma yöntemleri doğrultusunda tablolaştırılmıştır. Nicel araştırma yöntemi ile yürütülen tezlerin %18’i %0- %20; %7’si %21-%40; %7’si %41-%60; %7’si %61-%80 ve %7’si %81-%100 aralığında evren-örneklem oranına, nitel araştırma yöntemi ile yürütülen tezlerin %2’si %0-%20; %3’ü %21-%40; %1’i %81-%100 aralığında evren-örneklem oranına sahip olduğu görülmektedir. Karma araştırma yöntemi ile yürütülen tezler ise %0,6’sı %0-%20; %0,6’sı %21-%40; %2’si %41-%60; %3’ü %61-%80 ve %2’si %81-%100 aralığında evren-örneklem oranına sahiptir. Şekil 10’da araştırma kapsamındaki tezlerin araştırma evren-örneklem oranlarına göre dağılımı yer almaktadır.



Şekil 10. Tezlerin Araştırma Evren-Örneklem Oranlarına Göre Dağılımı

## TARTIŞMA, SONUÇ VE ÖNERİLER

Türkiye’de eğitim denetimi alanında yayımlanan 131 yüksek lisans ve 15 doktora tezinin analiz edildiği bu çalışmada alanın tematik ve metodolojik eğilimleri belirlenmeye çalışılmıştır. Lisansüstü tezlerin incelenmesi ve sınıflandırılması, alanyazının mevcut durumunun ortaya konulması ve çalışmaya gereksinim duyulan konuların belirlenmesi açısından son derece önemlidir (Boote ve Beile, 2005). Eğitim denetimiyle ilgili araştırmalardaki güncel eğilimlerin belirlenmesi eğitim araştırmacılarına yol göstericidir (Göktaş ve diğerleri, 2012). Bu araştırma sonucunda;

YÖK Ulusal Veri tabanında açık erişimli dizinlenen çalışma kapsamındaki tezlerden yüksek lisans tezlerinin 1994, doktora tezlerinin ise 1990 yılından itibaren yayımlandığı tespit edilmiştir. Çalışma kapsamında yer alan tezlerden ilk yayınlanan lisansüstü tezin 1990 yılında doktora derecesinde olmasına karşın doktora tezlerinin yüksek lisans tezlerinden çok daha az olduğu görülmüştür. Granello’ya (2001) göre eğitim denetimi alanında doktora derecesinde çalışmaların yapılması alanı geliştirme, kavramlaştırma ve uygulamaya dönük hale getirme açısından önemlidir. Alanyazında eğitim denetimi alanındaki yayınların incelendiği çalışmalarda benzer sonuçlara ulaşıldığı görülmektedir (Aküzüm, 2012, Altınkurt ve diğerleri, 2010, Akyol ve Yavuzkurt, 2016; Öner, 2019; Ergün ve diğerleri, 2014; Kanar, 2004). Aydın ve Uysal’ın (2014) Türkiye’de Eğitim Yönetimi Teftişi Planlaması ve Ekonomisi Alanında yayımlanan doktora tezlerini incelediği çalışmasında doktora tez çalışmalarında en az ele alınan konunun “eğitim denetimi” olduğunu belirlemiştir. Mevcut araştırma sonucu da doktora tezlerinde eğitim denetimi

alanının tercih edilmeme durumunun devam ettiğini göstermektedir. Taymaz (2015) denetime dair yapılan uygulamaların sık sık değerlendirilmesinin önemli olduğunu vurgulamaktadır. Eğitim denetimi alanında yürütülecek doktora tezleri ile eğitim örgütlerinde yaşanan denetsel sorunların geniş ve derin bir bakış açısı ile ortaya konulması ve bu sorunlara yönelik çözümlerin geliştirilmesi sağlanabilir.

Eğitim denetimi alanında yayımlanan tezlerde en yüksek oranda lisansüstü tezin 2010, 2011 ve 2014 yıllarında yayınlandığı belirlenmiştir. 2010 yılında önceki yıllara göre tez sayısında yüksek sayıda bir artışın olduğu araştırmada ulaşılan diğer bir sonuçtur. Bu durumun sebebi 2010, 2011 ve 2014 yıllarında Millî Eğitim Bakanlığın tarafından denetim sistemi ile ilgili yapılan yasal düzenlemeler ile denetim anlayışının değişmesi, denetmenlerin görev ve rollerinin değişmesi ve zaman içindeki bu değişikliklerin araştırmacıların ilgisini çekerek onları daha fazla araştırma yapmaya yöneltmesi olabilir. 2010 yılında ‘ilköğretim müfettişliği’ unvanı ‘eğitim müfettişliği’ olarak değiştirilmiş (MEB, 2010); 2011 yılında denetim alt sisteminin ulusal düzey boyutunda yer alan Teftiş Kurulu Başkanlığı kaldırılarak yerine Rehberlik ve Denetim Başkanlığı oluşturulmuş, Bakanlık Müfettişi unvanı kaldırılarak daha önce bu görevde bulunanlar “Millî Eğitim Denetçisi” unvanını almış ve “İlköğretim Müfettişi” olan denetçilerin unvanı da ‘İl Eğitim Denetmeni’ olarak değiştirilmiş (MEB, 2011); 2014 yılında ise Bakanlık denetçileri ile il eğitim denetmenleri ‘maarif müfettişliği’ unvanında birleştirilerek denetmenlerin görev yetki ve sorumluluklarında değişiklikler gerçekleştirilmiştir (MEB, 2014). Yılmaz ve diğerlerine göre (2016) değişimler ile gelen düzenleme ve yenilikler, toplumun ve bireylerin eğitimden istek ve beklentilerini değiştirmekte, arttırmakta ve bunlara cevap verebilmek için eğitimde denetim uygulamalarına ve denetime ilişkin araştırmalara verilen önem de artmaktadır. Bu sonuç mevcut araştırmayı destekler niteliktedir.

Araştırma kapsamındaki tezlerde en fazla “denetmen rolleri ve görevleri” ve “denetim sistemine ve denetmenlere ilişkin algı, görüş, tutum ve beklentiler” konularının ele alındığı tespit edilmiştir. Ayrıca ilk yayımlanan lisansüstü tezlerde “denetim ilkeleri”, “kurum denetimi”, “denetmen modelleri ve yaklaşımları”, “denetimin etkililiği” konularının; son yıllarda ise “denetçi yetiştirilmesi”, “eğitim denetimin tarihi”, “denetim modelleri”, “denetim sistemine/denetmenlere ilişkin algı, görüş, tutum ve beklentiler” ve “kurum denetimi” konularının daha çok ele alındığı sonucuna varılmıştır. Öte yandan kurum denetiminin 1990 yılından 2021 yılına dek ele alınan ve halen popülerliğini yitirmeyen bir konu olduğu bulgular arasındadır. Tezlerde “denetim sistemine/denetmenlere ilişkin algı, görüş, tutum ve beklentiler” ile “denetmen rolleri/görevleri” konuları hem tüm yıllar bazında hem de son 10 yıl içerisinde en çok ele alınan konulardır. Bunun sebebinin Türkiye’de eğitim denetimiyle ilgili sistemsel ve uygulamaya yönelik değişikliklerin sık gerçekleşmesi ve bu değişikliklere ilişkin paydaşların görüşlerine başvurulmak istenmesi olabilir. Ayrıca denetimde başarı ve faydalanmayı etkileyen en önemli faktörlerden biri ilişki ve diyalogtur. Bu durum denetim yapan ve denetime tabi olan kişi ve kişilerin algı düzeylerinin belirlenmesi ile ortaya konulur (Taymaz, 2015). Aküzüm (2012) denetim alanının hızlı bir değişim geçirdiğini ve çağdaş denetim anlayışı doğrultusunda öğretmen ve denetmenlerin denetime olan bakış açılarında da değişimlerin meydana geldiğini vurgulamaktadır. Alanyazında Akyol ve Yavuzkurt (2016) tarafından eğitim denetimi alanında yayımlanan tezlerin incelendiği çalışmada “denetime ilişkin öğretmen görüşleri” ve “ülkelerin denetim sistemlerinin karşılaştırılması” konusunun en fazla çalışılan konular olduğunu; Öner (2019) tarafından yapılan çalışmada en fazla ele alınan konuların “Türkiye’deki denetim sistemine ilişkin algı ve görüşler” ve “Müfettişlere ve yaptıkları denetime yönelik algı ve görüşler” olduğu; Ergün ve diğerleri (2014) ise benzer bir çalışmada eğitim denetimi alanında en fazla ele alınan konunun “görev yetki ve sorumluluk” ve “denetimin etkililiği” konuları olduğu sonuçlarına ulaşmıştır. Özen ve Hendekçi (2016) eğitim denetimi ile ilgili yapılan çalışmalarda en fazla “denetimin işlevleri” “çağdaş denetim modelleri” ve “denetimde öğretmen, denetmen ve yöneticilerden beklenenler” konularının; Kaya ve diğerleri (2014) tarafından yapılan çalışmada en çok ele alınan konuların “çağdaş denetim” ve “rehberlik ve geliştirme” olduğu tespit edilmiştir. Altinkurt ve diğerleri (2010) gerçekleştirdikleri çalışmada “ders denetimi”, “denetçi yeterlikleri”



ve “rehberlik ve geliştirme” konularının eğitim denetiminde en çok araştırılan konular arasında olduğunu saptamıştır. Mevcut araştırma sonuçları ile alanyazında gerçekleştirilen çalışma sonuçları değerlendirildiğinde eğitim denetimi alanında farklı zamanlarda farklı konuların ele alındığı görülmektedir. Bu durumun sebebinin de yine eğitim denetimi sisteminde sık gerçekleştirilen değişiklikler olabileceği düşünülmektedir. Öte yandan denetimin çok yönlü ve karmaşık bir süreç olması (Taymaz, 2015) da araştırmalarda ele alınan konuların çeşitli olmasında etkili olmuş olabilir.

Eğitim denetimi alanında yayımlanan lisansüstü tezlerin çoğunlukla ampirik yaklaşım ile gerçekleştirildiği tespit edilmiştir. Alanyazında bu sonucu destekleyen birçok çalışmaya rastlanmaktadır (Aküzüm, 2012; Altinkurt ve diğerleri, 2010; Aydın ve Uysal, 2014; Erol ve Tüzel, 2015; Kaya ve diğerleri, 2014; Polat, 2010; Uysal, 2013). Ampirik araştırmalar, araştırma sorularını cevaplamada ihtiyaç duyulan verilerin anket, gözlem, görüşme gibi çeşitli araçlarla toplandığı çalışmalar; kuramsal araştırmalar ise programlar, yönetmelikler, kitaplar, gazeteler, raporlar gibi çeşitli yazılı ya da elektronik ortamda kayıtlı olan verilerin analizine dayalı yürütülen çalışmalardır (Büyüköztürk ve diğerleri, 2020). Araştırma kapsamındaki tezlerde kuramsal yaklaşımın tercih edilmemesinin sebebi eğitim denetimi alanında sık yapılan değişiklikler nedeniyle henüz yapıya ve işleyişe yönelik temel sorunlara çözüm bulanamamış olunması olabilir. Nitekim incelenen tezlerde çoğunlukla var olan uygulamaların değerlendirildiği tespit edilmiştir. Demirhan (2015) Türkiye’de eğitim yönetimi alanında, Polat (2020) sosyal bilimler alanında genellikle ampirik araştırmaların tercih edildiğini tespit etmiştir. Bu sonuçlar mevcut araştırma sonucunu destekler niteliktedir.

Eğitim denetimi alanında yayımlanan lisansüstü tezlerin çoğunlukla nicel araştırma yöntemi ile yürütüldüğü; araştırmalarda 1990 yılında itibaren günümüze kadar nicel yöntemin tercih edilen bir araştırma yöntemi olduğu; nitel yöntemin ilk olarak 2004 yılında, karma yöntemin ise ilk olarak 2009 yılında tercih edildiği ve en az kullanılan yöntem olduğu sonucuna ulaşılmıştır. Nicel araştırma yönteminin araştırmalarda daha çok kullanıldığı sonucu alanyazında yapılan diğer araştırma sonuçları ile örtüşmektedir (Aküzüm, 2012; Akyol ve Yavuzkurt, 2016; Altinkurt ve diğerleri, 2010; Aydın ve Uysal, 2014; Ergün ve diğerleri, 2014; Erol ve Tüzel, 2015; Kaya ve diğerleri, 2014; Öner, 2019, Polat, 2010; Uysal, 2013; Üstüner ve Cömert, 2008). İsaogulları’na (2016) göre lisansüstü öğrencileri, çoğunlukla nicel araştırma yöntem ve istatistik derslerinin bölüm müfredatlarında yer almasından dolayı nicel araştırma yöntemlerini tercih etmektedir. Oysa alanda nitel araştırmalara ihtiyaç duyulmakta, bu araştırmalar alana dair bilginin derinliğini artırmakta ve alanın özerkliğine yönelik katkı sağlamaktadır. Mevcut araştırmada karma araştırma yönteminin en az tercih edilen yöntem olduğu sonucu alanyazında yapılan diğer çalışmaların sonuçları ile de paralellik göstermektedir (Özkan Hıdıroğlu, 2020; Öner, 2019). Tatık ve Doğan (2014) eğitim yönetimi ve denetimi alanındaki tezleri incelediği çalışmasında ise tezlerde daha çok nitel araştırma yönteminin tercih edildiğini belirlemiştir.

Eğitim denetimi alanında yayımlanan lisansüstü tezlerin çoğunluğunun nicel araştırma yöntemi ile tarama modelinde gerçekleştirildiği tespit edilmiştir. Nicel araştırma yöntemi ile ilişkisel tarama modeli, nitel araştırma yöntemi ile tarama modeli, doküman inceleme/arşiv/belge taraması modeli ve durum çalışması modelinin de sıklıkla kullanılan araştırma modelleri arasında olduğu belirlenmiştir. Nicel ve nitel araştırma yöntemlerine nazaran daha az kullanılan karma araştırma yöntemi ile gerçekleştirilen tezlerde tarama modeli+durum çalışması, kesitsel tarama+olgubilim, tarama modeli, tarama modeli+olgubilim deseni+durum çalışması olmak üzere çeşitli araştırma model/desenleri kullanıldığı tespit edilmiştir. Genel olarak değerlendirildiğinde tezlerin en fazla tarama modeli ve durum çalışması modelleri ile yürütüldüğü söylenebilir. Bu durumun sebebinin Türkiye’de eğitim denetimi sistemindeki sık değişikliklerin olmasına bağlı olarak araştırmacıların değişiklikler sonucu ortaya çıkan durumları ve sorunları ortaya koyma çabası olduğu düşünülmektedir. Alp ve Şen (2021) tarafından yapılan çalışmada da daha çok tarama deseninin kullanıldığını tespit etmiştir. Özkan Hıdıroğlu (2020) ve Yılmaz ve diğerleri (2016) çalışmalarında eğitim denetimi alanında çoğunlukla var olan durumun ortaya

konulduğu arařtırmaların yapıldığını ve denetimle ilgili yeni modeller geliřtirmeye yönelik alıřmalara daha az yer verildiğini tespit etmiştir.

Eđitim denetimi alanında yayımlanan lisansüstü tezlerin okulöncesi eğitim kurumu, ilkokul, ortaokul, ortaöđretim kurumu, özel eğitim kurumu, Halk Eğitim Merkezi, İl Millî Eğitim Müdürlüğü, Millî Eğitim Bakanlığı, üniversite olmak üzere çok çeřitli birimlerde/kurumlarda yürütüldüğü belirlenmiştir. Arařtırmaların çođunlukla temel eğitim kademesinde (ilköđretim, ilkokul, ortaokul, okulöncesi eğitim kurumları) gerçekleştirildiđi tespit edilmiştir. Alanyazında lisansüstü tezlerin incelendiđi arařtırmalarda da alıřma alanı olarak çođunlukla ilköđretimin tercih edildiđi görülmektedir (Altınkurt ve diđerleri, 2010; Kaya ve diđerleri, 2014; Polat, 2010; Tatık ve Dođan, 2014). Bu durumun ilköđretimin kademesinin daha geniř bir alan olmasından kaynaklandıđı düşünölmektedir. Tezlerin bir kısmında arařtırma örneklemleri olarak denetmenler tercih edildiđinden İl Millî Eğitim Müdürlüğü ve Millî Eğitim Bakanlığı da tezlerin yürütüldüğü birim/kurumlar arasında yer almaktadır.

Eđitim denetimi alanında yayımlanan lisansüstü tezlerde öđretmen, denetmen, okul yöneticisi, öđretim elamanı/üyesi, öđrenci, eğitimci yazar olmak üzere çok çeřitli örneklemler türleri ile alıřıldıđı belirlenmiştir. Ancak tezlerde çođunlukla öđretmen örneklemleri ile alıřıldıđı tespit edilmiştir. Bunun sebebi, denetimin öđretmenlere rehberlik etme ve onların mesleki geliřimlerini sađlama işlevine sahip olması ve aynı zamanda öđretmenlerin kolay ulařılabilir bir örneklemler türü olması olabilir. Marzano, Frontier ve Livingston'e (2011) göre denetimin asıl amacı öđrenci başarısını artırma yönünde öđretmeni geliřtirmektir. Bu nedenle arařtırmanın bu sonucunun olađan olduđu söylenebilir. Bunun yanında denetmen ve okul yöneticilerinin de sıklıkla alıřılan örneklemler türleri olduđu sonucu arařtırma sonuçları arasındadır. Alanyazında eğitim denetimi ile ilgili yapılan alıřmalarda çođunlukla öđretmenler ile alıřıldıđının belirlendiđi alıřmalar mevcuttur (Aküzüm, 2012; Kaya ve diđerleri, 2014; Polat, 2010; Tatık ve Dođan, 2014). Yılmaz ve diđerleri (2016), Altınkurt ve diđerleri (2010) ve Özkan Hıdırođlu (2020) ise en fazla denetmenler ile alıřıldıđı sonucuna ulařmıştır.

Eđitim denetimi alanında yayımlanan nicel arařtırma yöntemi ile yürütölen tezlerin evren-örneklemler oranının çođunlukla %0-%20; nitel arařtırma yöntemi ile yürütölen tezlerin örneklemler oranının çođunlukla %21-%40 ve karma arařtırma yöntemi ile yürütölen tezlerin ise örneklemler oranının çođunlukla %61-%80 aralıđında olduđu tespit edilmiştir. Örneklemlerin evreni temsil etme gücü arařtırma yöntemlerine göre farklılık göstereceđi düşünöldüđünden evren-örneklemler oranı arařtırma yöntemleri dođrultusunda deđerlendirilmiştir. Örneklemlerin amacı evren hakkında bilgi elde etmektir. Bilimsel arařtırmalarda tüm evrene ulařmak zaman, para ve emek açısından zor ve gereksizdir. Bu nedenle örneklemlerin iyi seilmesi arařtırma sonuçlarının genellenebilirliđi açısından önemlidir (Maxwell, 1996). Örneklemler büyüklüđünün önemi ise elde edilecek bilginin evrene genellenebilir derecede yeterli olmasıdır. Yetersiz derecede küçük bir örneklemler arařtırmanın genellenebilirliđine zarar verebilir. Başar'a (2000) göre bilimsel arařtırmalar kapsamlı, bulguları genellenebilir arařtırmalar olabileceđi gibi yerel, özel ve güncel sorunlara iliřkin daha küçük örneklemler grubuna dair arařtırmalar da olabilir. Arařtırma kapsamındaki tezlerden nicel yöntem ile yürütölenlerde hedef evrenin büyük olması ve veri toplama aracı olan öleđin genellenebilir özelliđe sahip olmasından dolayı nicel yöntem ile yürütölen tezlerde evren örneklemler oranının diđerlerine göre daha düşük; ancak nitel yöntemle yürütölen alıřmalarda genelleme amacı gütmeyen durumun derinlemesine incelenmesi istendiđinden dolayı evren örneklemler oranının daha yüksek düzeyde olduđu düşünölmektedir. Karma yöntemle yürütölen arařtırmalarda ise hedef evrene hem ölek hem de nitel veri toplama yöntemleri ile ulařmak amacıyla genellenebilir örneklemler boyutları ve derinlemesine bilgi edinilecek örneklemlere ulařılmaya alıřıldıđından yüksek evren ve örneklemler oranı tespit edilmiştir. Alanyazında eğitim denetimi alanında yapılan alıřmalarda evren örneklemler oranının deđerlendirildiđi bir alıřmaya rastlanmamıştır. Alanyazında yapılan alıřmalardan farklı olarak bu alıřmada evren-örneklemler oranlaması deđerlendirilmiştir.

Eđitim denetimi sosyal s¼reçleri ieren birok y¼n¼ dolayısıyla bilimsel bulgularla desteklenmesi gereken bir alan olmakla birlikte bu alandaki yayımların belirli aralıklarla incelenmesi ve sınıflandırılması eđitim denetiminin g¼ncel durumunun, gelişiminin ortaya konulması ve uygulamalara daha geniş bir perspektif ile yön verilmesi açısından önemlidir. Eđitim denetimi alanında doktora derecesinde daha fazla tez alışması y¼r¼t¼lmesi hem nitelik hem de alana katkı açısından yararlı olabilir. Eđitim arařtırmalarının karmařık niteliđi nedeniyle kuramsal alışmalara daha fazla yer verilmesi, derin ve geniş bakıř aılarını ortaya koyan nitel y¼ntemle y¼r¼t¼len tezlerin ve ayrıca hem derinlemesine bilgi veren hem de genellemelere ulařılmasını sađlayacak karma y¼ntem ile y¼r¼t¼len tezlerin sayısının artırılması, uygulamalara kaynak olacak modelleme alışmalarına y¼nelik tezlerin yanı sıra deneysel model/desenleme t¼rleri ile alışmaların y¼r¼t¼lmesi önerilir. Ayrıca alanda y¼r¼t¼len tezlerin incelenmesinin belli periyotlar ile tekrarlanmasının yanında makale, bildirim ve eđitim raporları gibi yayınları inceleyen ve derleyen arařtırmalar da yapılabilir. Bu arařtırmalarda mevcut arařtırmadan farklı olarak meta-sentez, meta-analiz ve bibliyometrik analiz y¼ntemleri ile tematik ve metodolojik aıdan incelemeler yapılması önerilir.

### Teřekk¼r

*Hacettepe niversitesi Eđitim Y¼netimi Doktora Programı 2021-2022 G¼z Yarıyılı Eđitim Denetiminde ađdař Geliřmeler (EYP731) dersi kapsamında alışmayı inceleyerek deđerli g¼r¼řleri ve yapıcı geri bildirimleriyle alışmaya katkı sađlayan Hacettepe niversitesi Eđitim Bilimleri Ođretim yesi Dr. Yusuf Badavan'a teřekk¼r ederiz.*

### KAYNAKA

- Abdullah, Z., Manaf, Z. A., Ail, N. M. M. ve Ramzy, M. I. (2017). Pemeriksaan guru bahasa melayu melalui penyeliaan kembang tumbuh dan komuniti pembelajaran profesional (KPP) di lima sekolah menengah daerah Kuala Lipis. *Jurnal Kepimpinan Pendidikan*, 3(2), 42-59.
- Ađaođlu, E. (2008). Okul y¼netimi ile ilgili lisans¼st¼ tezlerin incelenmesi. Eskiřehir: Anadolu niversitesi Yayınları.
- Ak¼z¼m, C. (2012). *T¼rkiye'de ilköđretim okullarında eđitim denetim (Bir meta-sentez alışması)* (Doktora Tezi). Fırat niversitesi, Eđitim Bilimleri Enstit¼s¼, Elazıđ.
- Akyol, B. ve Yavuzkurt, T. (2016). T¼rkiye'de lisans¼st¼ tezlerde eđitim denetimi. *Uluslararası T¼rke Edebiyat K¼lt¼r Eđitim Dergisi*, 5(2), 908-926. <https://doi.org/10.7884/teke.631>
- Alp, . ve řen, S. (2021). Eđitim y¼netimi ve denetimi alanında yazılan lisans¼st¼ nicel tezlerin incelenmesi: bir sistematik derleme. *T¼rk Eđitim Bilimleri Dergisi*, 19(1), 24-53. <https://doi.org/10.37217/tebd.774591>
- Altınkurt, Y., Demir, S., Akbaba Dađ, S. ve Erol, E. (2010, Haziran). *T¼rkiye'de eđitim denetimi alanında yapılan lisans¼st¼ tezlerin deđerlendirilmesi*. II. Uluslararası Katılımlı Eđitim Denetimi Kongresi, Dumlupınar niversitesi, K¼tahya.
- Aydın, A. ve Uysal, ř. (2014). T¼rkiye'de eđitim y¼netimi teftiři planlaması ve ekonomisi alanındaki doktora tezlerinin incelenmesi. *Abant İzzet Baysal niversitesi Eđitim Fak¼ltesi Dergisi*, 14(1), 177-201. <https://doi.org/10.17240/aibuefd.2014.14.1-5000091508>
- Aydın, M. (2014). *ađdař eđitim denetimi*. Ankara: Gazi Kitabevi.
- Bařar, H. (2000). *Eđitim Denetisi*. Ankara: PegemA.
- Bařaran, İ. E. (1993). *Eđitim Y¼netimi*. Ankara: G¼l Yayınevi.

- Bilir, A. (2013). Eğitimde denetimsel davranışın amaç ve ilkeleri. *Eğitim Bilim Toplum Dergisi*, 11(44), 8-31.
- Boote, D. N. ve Beile, P. (2005). Scholars before researchers: On the centrality of the dissertation literature review in research preparation. *Educational Researcher*, 34(3), 3-15.
- Büyüköztürk, Ş., Kılıç Çakmak, E., Akgün, E., Karadeniz, Ş. ve Demirel, F. (2020). *Bilimsel araştırma yöntemleri*. Ankara: PegemA.
- Cansız Aktaş, M. (2014). *Eğitimde Bilimsel Araştırma Yöntemleri*. Ankara: PegemA.
- Cavas, B., Cavas, P., Ozdem, Y. Rannikmae, M. ve Ertepinar, H. (2012). Research trends in science education from the perspective of Journal Of Baltaltic Science Education: A content analysis from 2002 to 2011. *Journal of Baltic Science Education*, 11(1), 94-102.
- Cohen, L., Manion, L. ve Morrison, K. (2011). *Research methods in education*. New York: Routledge. <https://doi.org/10.4324/9780203224342>
- Creswell, J. W. ve Miller, D. L. (2000). Determining validity in qualitative inquiry. *Theory into Practice*, 39(3), 124-130. [https://doi.org/10.1207/s15430421tip3903\\_2](https://doi.org/10.1207/s15430421tip3903_2)
- Demirhan, G. (2015). *Türkiye’de eğitim yönetimi alanında araştırma geleneği ve paradigmaların gömülü teori bağlamında değerlendirilmesi* (Yüksek Lisans Tezi). Eskişehir Osmangazi Üniversitesi, Eğitim Bilimleri Enstitüsü, Eskişehir.
- Ergün, M., Recepoğlu, E., Küçük, A. ve Oğuz, K. (2014). Türkiye’deki üniversitelerde eğitim denetimi alanında yapılan lisansüstü tezlerin çeşitli değişkenlere göre incelenmesi. *Kastamonu Eğitim Dergisi*, 22(1), 25-40.
- Erkuş, A. (2011). *Davranış bilimleri için bilimsel araştırma süreci* (3. Baskı). Ankara: Seçkin Yayıncılık.
- Erol, E. ve Tüzel E. (2015). Türkiye’de eğitim yönetimi teftişi planlaması ve ekonomisi anabilim dalı doktora programlarında tamamlanan tezlerin eğitim sosyolojisi kapsamında değerlendirilmesi. *Sosyoloji Dergisi*, 3(30), 297-316.
- Glesne, C. ve Peshkin, A. (1992). *Becoming qualitative researchers: An introduction*. White Plains, NY: Longman.
- Göktaş, Y., Hasaıçebi, F., Varıřođlu, B., Akçay, A., Bayrak, N., Baran, M. ve Sözbilir, M. (2012). Türkiye’deki eğitim arařtırmalarında eğilimler: Bir içerik analizi. *Kuram ve Uygulamada Eğitim Bilimleri Dergisi*, 12(1), 443-460
- Granello, D. H. (2001). Promoting cognitive complexity in graduate written work: Using Bloom's taxonomy as a pedagogical tool to improven literature reviews. *Counselor Education and Supervision*, 40(4), 292–307.
- İsaođulları, Y. (2016). *Eđitim yönetimi ve denetimi alanında yapılmıř lisansüstü tez çalıřmalarının liderlik teması açısından incelenmesi* (Yüksek Lisans Tezi). İstanbul Aydın Üniversitesi, İstanbul.
- Kanar, H. M. (2004). *Üniversitelerde eğitim denetimi alanında yapılmıř lisansüstü tezlerin MEB’de yararlanılma düzeyine iliřkin müfettiř görüşleri* (Yüksek Lisans Tezi). Sakarya Üniversitesi, Sosyal Bilimler Enstitüsü, Sakarya.
- Karasar, N. (2020). *Bilimsel araştırma yöntemi*. Ankara: Nobel Yayın Dađıtım.
- Kasapçopur, A. (2007). *Avrupa Birliđi ülkelerinde eğitim denetimi*. Ankara: MEB Teftiř Kurulu Başkanlıđı Yayınları.

- Kaya, Ç., Yazıcı, A. Ş., Deliveli, K. ve Hoşgörür, V. (2015, Kasım). *Eğitim denetiminde yapılan lisansüstü çalışmaların değerlendirilmesi: 1990-2015*. Felsefe, Eğitim ve Bilim Tarihi Sempozyumu, Muğla Sıtkı Koçman Üniversitesi, Muğla.
- Khun-Inkeeree, H., Dali, P. D., Daud, Y., Fauzee, M. S. O. ve Khalid, R. (2019). Effects of teaching and learning supervision on teachers attitudes to supervision at secondary school in Kubang Pasu District. *International Journal of Instruction*, 12(1), 1335-1350.
- Kimbrough, R. B. ve Burkett, C. W. (1990). *The principalship: Concepts and practices*. New Jersey: Englewood Cliffs, Prentice Hall.
- Kozak, N. (1994). Anatolia: Turizm Araştırmaları Dergisi'nde yayımlanan yazılar üzerine bir İnceleme. *Anatolia: Turizm Araştırmaları Dergisi*, 5, 22-33.
- Kurtoğlu, M. ve Seferoğlu, S. S. (2013). Öğretmenlerin teknoloji kullanımı ile ilgili türkiye kaynaklı dergilerde yayımlanmış makalelerin incelenmesi. *Journal of Instructional Technologies & Teacher Education*, 2(3), 1-10.
- Marzano, R. J., Frontier, T. ve Livingston, D. (2011). *Effective supervision - supporting the art and science of teaching*. Virginia: ASCD Member Book.
- Maxwell, J. (1996). *Qualitative research design: An interadive approach*. Thousand Oaks, CA: Sage
- MEB (2010, Haziran). Millî Eğitim Bakanlığı Teşkilat ve Görevleri Hakkında Kanun ile Devlet Memurları Kanunu'nda Değişiklik Yapılmasına Dair Kanun. *Resmî Gazete* (Sayı: 27610), Kararname No: 5984.
- MEB (2011, Eylül). Millî Eğitim Bakanlığının Teşkilat ve Görevleri Hakkında Kanun Hükmünde Kararname. *Resmî Gazete* (Sayı: 28054), Kararname No: 652.
- MEB (2014, Mart). Millî Eğitim Temel Kanunu ve Bazı Kanun ve Kanun Hükmünde Kararnamelerde Değişiklik Yapılmasına Dair Kanun. *Resmî Gazete* (Sayı: 28941), Kanun No: 6528.
- Memduhoğlu, H. B. ve Zengin, M. (2012). Çağdaş eğitim denetimi modeli olarak öğretimsel denetimin türk eğitim sisteminde uygulanabilirliği. *Kuramsal Eğitim Bilim Dergisi*, 5(1), 131-142.
- Miles, M. B. ve Huberman, A. M. (1994). *Qualitative data analysis: An expanded sourcebook (Second Section)*. Sage Publications.
- Oktar, A. N. (2010). *Eğitim denetimi sisteminin yasal dayanaklara göre değerlendirilmesi* (Yüksek lisans Tezi). Dokuz Eylül Üniversitesi Eğitim Bilimler Enstitüsü, İzmir.
- Öner, Ö. (2019). *Türkiye'de eğitim denetimi alanındaki lisansüstü eğitim tezlerinin incelenmesi (1990-2017)*(Yüksek lisans Tezi). Afyon Kocatepe Üniversitesi Sosyal Bilimler Enstitüsü, Afyonkarahisar.
- Özen, F. ve Hendekçi, E. A. (2016). Türkiye'de eğitim denetimi alanında 2005- 2015 yılları arasında yayımlanan makale ve tezlerin betimsel analizi. *OPUS Uluslararası Toplum Araştırmaları Dergisi*, 6(11), 619-650. <https://doi.org/10.26466/opus.255105>
- Özkan Hıdıroğlu, Y. (2020). Türkiye'de eğitim denetimi alanında yayımlanan makalelerin incelenmesi. *Batı Anadolu Eğitim Bilimleri Dergisi*, 11(1), 1-22.
- Polat, G. (2010). *Eğitim yönetimi ve denetimi anabilim dalında yapılmış lisansüstü tez çalışmalarının incelenmesi* (Yüksek Lisans Tezi). Maltepe Üniversitesi, Sosyal Bilimler Enstitüsü, İstanbul.
- Polat, S. (2020). Sosyoekonomi Dergisinde yayınlanan makalelerin bibliyometrik analizi: 2005-2019 Dönemi. *Sosyoekonomi*, 28(45), 281-300. <https://doi.org/10.17233/sosyoekonomi>.

- Selçuk, Z., Palancı, M., Kandemir, M., ve Dündar, H. (2014). Eğitim ve Bilim Dergisinde yayınlanan araştırmaların eğilimleri: İçerik analizi. *Eğitim ve Bilim*, 39(173).
- Sert, G., Kurtoğlu, M., Akıncı, A. ve Seferoğlu, S. S. (2012, Şubat). Öğretmenlerin teknoloji kullanma durumlarını inceleyen araştırmalara bir bakış: Bir içerik analizi çalışması. Akademik Bilişim – XIV. Akademik Bilişim Konferansı Bildirileri, Uşak Üniversitesi, ss. 351-357.
- Subramaniam, L., Cheah, K. S. L. ve Abdullah, Z. (2020). Instructional supervision challenges in Malaysia: A systematic literature review. *International Journal of Education and Training (InJET)*, 6(1),1-10. Erişim adresi: <https://www.researchgate.net/publication/357730116>
- Stemler, S. (2000). An overview of content analysis, *Practical Assessment, Research, and Evaluation*, 7(17), 1-7. <https://doi.org/10.7275/z6fm-2e34>
- Sullivan, S. ve Glanz, J. (2000). Alternative approaches to supervision: Cases from the field. *The Journal of Curriculum and Supervision*, 15(3), 212-235.
- Şahin, D., Calp, Ş., Bulut, P. ve Kuşdemir, Y. (2013). Sınıf öğretmenliği eğitimi bilim dalında yapılmış lisansüstü tezlerin çeşitli kriterlere göre incelenmesi. *Journal of World of Turks*, 5(3), 187-205.
- Tatık, R. Ş. ve Doğan, S. (2014). Marmara Üniversitesi eğitim yönetimi ve denetimi alanındaki yüksek lisans tezlerinin incelenmesi. *The Journal of Academic Social Science Studies*, 25(1), 399-410.
- Taymaz, H. (2015). *Eğitim sisteminde teftiş: Kavramlar, ilkeler, yöntemler (8. Baskı)*. Ankara: PegemA.
- Thomas, S. (2005). The school counselor a lummi peer consultation group. *Counselor Education and Supervision*, 45(1), 16-29. <https://doi.org/10.1002/j.1556-6978.2005.tb00127.x>
- Tok, T. N. (2013). Türkiye’de eğitim denetmenlerinin profili. *Pamukkale Üniversitesi Eğitim Fakültesi Dergisi*, 33, 119–138. <https://doi.org/10.9779/PUJE583>
- Uysal, Ş. (2013). *Türkiye’de eğitim yönetimi teftişi planlaması ve ekonomisi alanındaki doktora tezlerinin incelenmesi* (Doktora Tezi). Eskişehir Osmangazi Üniversitesi, Eğitim Bilimleri Enstitüsü, Eskişehir.
- Üsdiken, B. ve Pasadeos, Y. (1993). Türkiye’de yayınlanan yönelimle ilgili makalelerdeki atıflar üzerine bir inceleme. *Amme İdaresi Dergisi*, 25(2), 107-134.
- Üstüner, M. ve Cömert, M. (2008). Eğitim yönetimi teftişi planlaması ve ekonomisi anabilim dalı lisansüstü dersleri ve tezlerine ilişkin bir inceleme. *Kuram ve Uygulamada Eğitim Yönetimi*, 55, 497-515. <https://doi.org/10.14527 / 845>
- Yeşilpınar Uyar, M. (2017). Eğitim programları ve öğretim alanına yönelik bir dergideki araştırmalara ilişkin içerik analizi: 2002-2015. *Kastamonu Eğitim Dergisi*, 25(3), 1009-1024.
- Yıldırım, A. ve Şimşek, H. (2018). *Sosyal bilimlerde nitel araştırma yöntemleri*. Ankara: Seçkin Yayıncılık.
- Yıldırım, B. (2001). İlköğretimde denetimin etkinliği için yeni bir iletişim modeli. *Fırat Üniversitesi Sosyal Bilimler Dergisi*, 11(1), 214-224.
- Yıldırım, K. (2010). Nitel araştırmalarda niteliği artırma. *İlköğretim Online*, 9(1), 79-92. Erişim adresi: <https://dergipark.org.tr/pub/ilkonline/issue/8596/106955>

Yılmaz, T., Altun, B., Uygun, H. ve Hoşgörür, V. (2016). Eğitim denetimine ilişkin Türkiye’de yayımlanmış makalelerin değerlendirilmesi. *MSKU Eğitim Fakültesi Dergisi*, 3(1), 47-63. <https://doi.org/10.21666/mskuefd.09324>

## **EXTENDED ABSTRACT**

### **Intoduction**

Educational supervision is one of the management processes that covers the practices carried out to evaluate and improve the effectiveness of educational activities. It is important for educational organizations to determine the current situation and to intervene in deficiencies, to improve and develop activities. (Yıldırım, 2001). Lack of control causes stagnation, disorder and thus the loss of power of the organization. (Kimbrough & Burkett, 1990). For this reason, it can be said that supervision is an important administrative process necessary for effective education and training activities. As a matter of fact, the rapid increase in knowledge and in the face of the rapid development of technology purpose, content, methods and tools in educational organizations need new perspectives (Memduhoğlu & Zengin, 2013). This situation reveals the necessity of supporting the educational supervision practices with new information as well as forming the basis of the knowledge of the field of educational supervision. For this reason, it can be said that the results and suggestions of scientific articles and theses, which will be the basis for the applications in the field of educational supervision, contribute to the applications and also to the development of the field.

In this study, it is aimed to analyze the theses published in the field of educational supervision in Turkey between 1990 and 2021 in a comprehensive and holistic manner, to reveal thematic and methodological similarities and differences, and to determine the trend in the field of educational supervision. For these purposes, the theses published in the YÖK National Thesis Center database; i) publication years, ii) graduate degrees, iii) subject areas, iv) research approaches, v) research methods, vi) research models/patterns, vii) research units/institutions, viii) research sample types, ix) research universe and what is their distribution according to sample sizes? questions will be answered.

### **Methods**

The research is a qualitative research conducted in the descriptive survey model. The descriptive survey model is a survey model that describes a past or present situation in its current form. (Karasar, 2020). The universe of the study, in which the data were obtained through document analysis, consists of theses related to educational supervision indexed in the database of YÖK National Thesis Center. 146 theses in the study group were examined in terms of publication year, graduate degree, subject, research approach, research method, research model/design, unit/institution where the research was conducted, sample, universe and sample size parameters, and the obtained data were analyzed by content analysis technique.

Theses related to educational supervision indexed in the database of YÖK National Thesis Center constitute the working group. The documents to be included in the study were examined one by one by reading the title, abstract and purpose sections of the theses that were open to access as of 15.11.2021 from the YÖK National Thesis Center database, It was determined that 146 theses were related to the research question. The reviewed publications were evaluated according to inclusion and exclusion criteria.

### **Results, Discussions and Conclusion**

Examining and classifying the postgraduate theses published in the field of educational supervision in Turkey is extremely important in terms of revealing the current state of the literature and determining the areas that need study. (Boote & Beile, 2005). As a result of the research, it was determined that the doctorate theses published in the field of educational supervision were much less than the master's theses, and the most theses were published in 2010,

2011 and 2014. In the theses, "perceptions, opinions, attitudes and expectations regarding the audit system/auditors" and "auditor roles/duties" are the most discussed topics both on a yearly basis and in the last 10 years. It has been determined that it is a subject that has been discussed until the year and still does not lose its popularity. It has been determined that the theses are mostly carried out with an empirical approach, often carried out in quantitative research method and scanning model, and the researches are mostly carried out at the basic education level (primary education, primary school, secondary school, preschool education institutions) and with a sample of teachers. It has been determined that in the postgraduate theses published in the field of educational supervision, a wide variety of sample types are studied, including teachers, supervisors, school administrators, lecturers/members, students, educators and writers. In the literature, there are studies in which it has been determined that the studies on educational supervision mostly work with teachers (Aküzüm, 2012; Tatık & Doğan, 2014). It has been determined that the postgraduate theses published in the field of educational supervision are mostly carried out with an empirical approach. Özkan-Hidroğlu (2020) and Yılmaz et. al. (2016) studies determined that the current situation in the field of educational supervision is mostly revealed. These results support the current research result.

Conducting more thesis studies in the field of educational supervision at the doctoral degree may be beneficial both in terms of quality and contribution to the field. Due to the complex nature of educational research, giving more space to theoretical studies, increasing the number of theses conducted with the qualitative method that reveal deep and broad perspectives, as well as theses conducted with mixed method that will provide both in-depth information and reach generalizations, and theses on modeling studies that will be a source for applications. It is recommended to carry out studies with experimental model/patterning types as well. In addition to the repetition of the examination of the theses carried out in the field at certain periods, researches that examine and compile publications such as articles, notifications and training reports can also be carried out. In these studies, unlike the current research, it is recommended to conduct thematic and methodological studies with meta-synthesis, meta-analysis and bibliometric analysis methods. Although educational supervision is a field that needs to be supported by scientific findings due to its many aspects including social processes, it is important to examine and classify publications in this field at regular intervals in terms of revealing the current situation and development of educational supervision and directing practices with a broader perspective.