

Büyük Selçuklu ve Büyük Selçuklu Bakiyesi Devletler Hâkimiyetinde Dımařk Şehri ve İç Kalesi

Damascus and Its Inner Castle Under the Domination of the Great
Seljuk and Its Successor States

Fatih Erkoçođlu*

"Eđer Cennet dünyada ise, řüphesiz bu Dımařk'tır.

Eđer gökte ise, Dımařk'ın üstünde bir yerdir."

İbn Cübeyr

Özet

Dımařk ilk İslâm fetihleriyle birlikte Bizans'ın elinden Müslüman hakimi-
yetine geçen Suriye'nin önemli şehirlerinden birisiydi. Hz. Peygamber'in halife-
leri dönemlerinde en güzide eyaletlerden birisi olan Suriye, müteakiben Emevi-
ler döneminde bilhassa başkent Dımařk olmasıyla daha da önem kazanmıştı.

Abbasi ihtilali sonrasında yeni devletin başkenti Irak topraklarında inşa
edilmesine karar verildiğinde, Dımařk kısmen gözden düşmüş idi. İlerleyen
zamanda önce İbn Tolun'un eline geçti, müteakiben ise şehir, 289/901-902'den
itibaren ise Karmatilerin saldırıları ve çıkardıkları yangınlarla harap düřtü.
Fatimilerin 100 yıllık hakimiyetinde de şehir zayıf düřtü.

Yeni bir güç olarak ortaya çıkan Büyük Selçuklular kısa sürede palazlanmış
ve hızlı bir şekilde İran ve Irak topraklarında hakimiyetlerini sağlamışlardı.
Bunun tabi neticesi ile Suriye bölgesine yönelik askeri faaliyetler göze çarpmak-
tadır.

* Doç. Dr. Fatih Erkoçođlu, Ankara Yıldırım Beyazıt Üniversitesi İnsan ve Toplum Bilimleri
Fakültesi Tarih Bölümü, fatiherkocoglu@hotmail.com.

Bu makalede Selçuklu komutanı Uvakođlu Atsız'ın Suriye'deki askeri faaliyetleri çerçevesinde onun Büyük Selçuklular döneminde Dımeşk hakimiyeti ile Dımeşk kalesinin yeniden inşasından başlanarak, Tutuş ve çocukları, Böriler ve Nureddin Zengi dönemlerinde Dımeşk ve Dımeşk İç Kalesinde gerçekleştirilen imar faaliyetleri Arapça kaynaklar ışığında ele alınmaya çalışıldı.

Anahtar Kelimeler: Dımaşk, Selçuklular, Böriler, Zengiler

Abstract

Damascus was one of the important cities of Syria that passed Muslim rule from the hands of Byzantium with the first Islamic conquests. Syria, one of the most prominent provinces during the caliphates of the Prophet, became more important in the time of the Umayyads, especially when Damascus became the capital.

When the new state's capital was decided to be built on the Iraqi lands after the Abbasi revolution, Damascus partly fall out of favor. In the following time, it was first handed over by Ibn Tolun, and then the city was devastated in 289/901-902 by the attacks of the Qarmatians and the fires. The city fell weak in the 100 years rule of Fatimid.

The Great Seljuks, emerging as a new force, quickly plummeted and quickly gained control over Iran and Iraqi lands. As a matter of course, military activities against the Syrian territory are striking.

In this article, within the framework of the Seljuk commander Uvakoglu Atsız's military activities in Syria, his dominance of Damascus and starting from the rebuilding of the Damascus castle, the reconstruction activities in Damascus and Damascus Inner Castle during Tutus and his children, Burid dynasty and Nureddin Zengi period was tried to be studied in the light of Arabic sources.

Key Words: Damascus, Saljuks, Burids, Zengids

Giriş

Âsurca'da Dımaşki, Timaşgi denilen Dımaşk'ta ilk olarak bir Şâm Arâmî krallığı kuruldu. Şehre daha sonra sırasıyla milattan önce VIII. asırda Asurlular, VII. yüzyılda Babilliler, VI. yüzyılda Grekler ve I. asırda ise Romalılar hakim oldu. Roma'nın en önemli eyaletlerinden biri olan Suriye'nin Dımaşk şehri, II. yüzyılın başında Hadrianus devrinde eyalet merkeziydi. Şehir, Suriye-Arap çölünün kenarında Lübnan dađlarının

arkasında olup denizden takriben 700 m. yükseklikte yer almaktadır. Şehrin bugün sırtını yasladığı Kasiyon dağı ise Lübnan dağlarının devamı niteliğindedir. Lübnan dağlarından çıkan Berada çayı, yağmuru az olan bu bölgedeki meşhur Guta vahasını oluşturmaktadır. Bu suyun sayesinde şehrin etrafında güzel bağ ve bahçeler kurulmuştur.¹

Şehir, Suriye, el-Cezire, Arabistan ve Mısır arasındaki ticari yollarının üzerinde olup bir nevi kavşak vazifesi icra etmektedir. Ticaret yolları üzerinde oluşu da şehrin önemli bir kültür merkezi olmasına imkan vermiştir.²

İslâm Fetihlerinden Büyük Selçuklu İdaresine Kadar Dımaşk Şehri

İslâm fetihlerinden önce Dımaşk, 613 yılında Sâsânîlerin Önasya'yı işgalinden nasibini alarak Bizans'ın elinden çıktı. Bu durum kısa süreli oldu. 628 yılında Hazarların destekledikleri Herakliyus komutasındaki Bizans orduları, Sâsânîler karşısında başarı kazandılar ve kaybettikleri toprakları geri aldılar.³



¹ R. Hartmann, "Şâm", *İA*, İstanbul 1970, XI, 298.

² Hartmann, "Şâm", XI, 298.

³ Geniş bilgi için bkz. Fatih Erkoçoğlu, *Arap-Hazar İlişkileri*, Ankara 2013, s. 43-45.

Dımařk Haritası (Sur İçi), (Joudallh'dan)



Dımařk Şehri ve Dımařk Ümeyye Camii (F. Erkoçođlu Arřivi)

Dımařk řehri ilk İřlâm fetihleriyle birlikte Bizans'ın elinden çıktı ve Müslüman hakimiyetine geçti (13/634). Hz. Peygamber'in halifeleri dönemlerinde en güzide eyaletlerden birisidir Dımařk. Şehrin valisi olarak Ümeyyeođullarından (Emevî ailesinden) Ebû Süfyân'ın ođlu Yezid görevlendirildi. 18/639 yılında vukû bulan Amvâs'ta veba (taunu) salgınında başta Yezid olmak üzere, meřhur komutan Ebû Ubeyde b. Cerrâh, Muâz b. Cebel, Şurahbil b. Hasene gibi çok sayıda sahabi dahil olmak üzere 25.000 kiři vefat etti. Suriye bölgesinin yeni valisi artık Yezid'in kardeři Muâviye'dir.⁴

Hz. Ali'ye karřı giriřtiđi mücadeleyi onun bir suikast sonucu řehit edilmesiyle kazanacak olan Muâviye, Emevî hanedanının kurdu ve başşehir olarak Dımařk'i seçerek řehrin kaderini deđiřtirdi (41/661). Emevî halifeleri, başkentleri Dımařk'i, İřlâm dünyasının din, siyaset ve kültür merkezi haline getirmek için büyük çaba sarf ettiler. Muâviye řehirde Kubbetü'l-Hadrâ denilen sarayını yaptırdı.⁵ Kendisinden sonraki halife-

⁴ Mustafa Fayda, "Amvâs", *DİA*, İstanbul 1991, III, 100.

⁵ Yâkûbî, Ahmed b. Ebî Yâkûb b. Cafer (284/897), *Kitâbu'l-Büldân*, Leiden 1891, s. 326

ler bu sarayda ikamet ettiler. Oğlu Yezîd halifeliğinde Nehrû Yezid olarak adlandırılan bir kanal açtırdı. Halife Velid ise muhtelif tamirlerle günümüze kadar gelen meşhur Dımaşk Emevî Camii'ni inşa ettirdi. Son Emevî halifesi Mervân b. Muhammed'in Harrân'ı kendisine başkent yapmasına kadar da Dımaşk bu konumunu sürdürdü (127/744).⁶

Abbâsî ihtilaliyle birlikte başkent olarak Irak topraklarındaki Bağdat inşa edilince Emevîlerin başkenti Dımaşk gözden düştü. Bu hanedanın ikametgâhı olan Hadrâ sarayı hapishaneye dönüştürüldü, gelecekte burada Abbâsîlere yönelik bir kalkışmaya mani olabilmek için tedbiren şehir surları yıkıldı, Emevî halifelerinin mezarları tahrip edildi. Buna rağmen Abbâsîler döneminde şehirde bir dizi isyan vukû buldu, fakat bu isyanlar kanlı bir şekilde bastırıldı.⁷

İlerleyen zamanlarda Abbâsî orduları içerisindeki Türkler için inşa edilen Sâmerâ'daki Türk komutanların nüfuzundan rahatsız olan Abbâsî halifesi Halife Mütevekkil-Alellâh (232-247/847-861), başkenti Arapların daha yoğun yaşadıkları Dımaşk'a nakletmeyi düşünmüş ve bu maksatla buraya yerleşmek için bu şehre gitmiştir. Ne var ki bu halife kısa süre sonra Sâmerâ'ya dönmek zorunda kaldı.⁸ Abbâsîler devri boyunca Dımaşk'in geri planda kaldığı, burada çok az sayıda imar faaliyeti gerçekleştirildiği ifade edilmektedir.

Abbâsîler döneminde Buharalı bir Türk olan Ahmed b. Tolun, 254/868'de Mısır'a hakim olması sonrasında 264/878 yılında Suriye bölgesinde Dımaşk'i de ele geçirdi. Humâraveyh'in hükümdarlığı zamanında İhşidî hükümdar sülalesinden Tuğç b. Cuff Dımaşk'te vali olarak görev yaptı. Şehir, 289/902'den itibaren ise Karmatîlerin saldırıları ve çıkardıkları yangınlarla harap düştü. Aynı dönemde Abbâsî hilafet orduları Mısır'daki Tolunoğlu idaresine son verdi.⁹

323/935 yılında İhşidilerden bir başkası Mısır'da valiliği üstlendi ve kısa süre sonra burada 358/969'a kadar sürecek olan Tolunoğulları idaresini kurdu. Daha sonra Tunus bölgesinde ortaya çıkarak gözünü Mısır'a

⁶ Geniş bilgi için bkz. Fatih Erkoçoğlu, "İmar Faaliyetleri", *Emeviler Dönemi Bilim, Kültür ve Sanat Hayatı*, (Ed. İrfan Aycan), Ankara 2011, s. 199-287.

⁷ Hartmann, "Şâm", XI, 302.

⁸ Adem Apak, *Anahatlarıyla İslâm Tarihi, 4, (Abbâsîler Dönemi)*, İstanbul 2011, s. 257-266.

⁹ Cengiz Tomar, "Şâm", *DİA*, İstanbul 2010, XXXVIII, 312.

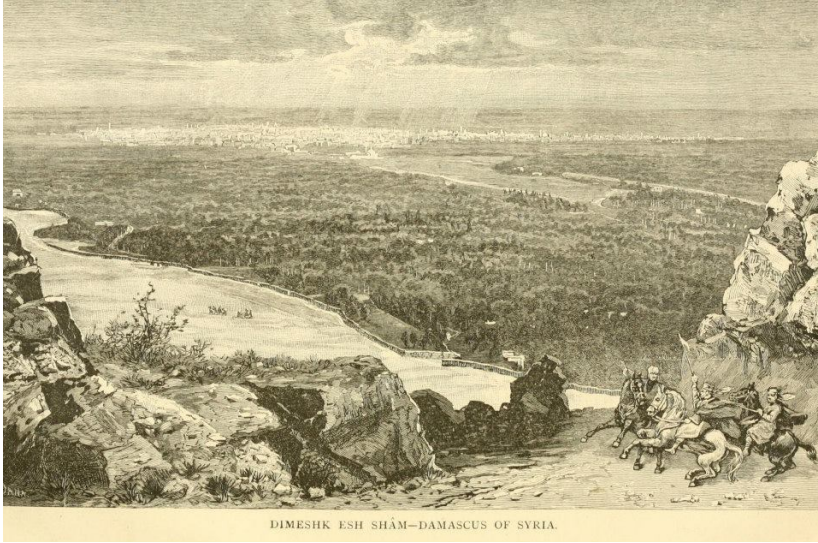
dikmiş olan Şii Fatimiler, yeni bir güç olarak bölgeye geldiler. Mısır'ın Fatimilerin eline geçmesinden kısa süre sonra Dımaşk de düştü. Fâtımiler eski Müslüman ordugâhı Fustât'ın kuzeyine doğru inşa ettikleri Kahire'nin gelişimine ve imarına gayret ettilerinden Dımaşk, onların döneminde de geri planda kaldı. Fatimilerin hakimiyetleri devrinde şehir sıkıntılı günler geçirdi. Üstüne üstlük Karmatilerin saldırıları ile şehir harap oldu. Fatimilerin 100 yıllık hakimiyetinde şehir zayıf düştü. Çeşitli isyanlar vukû buldu. Bu isyanların birinde Şâm Emevî Camii yandı (461/1086).¹⁰

Doğuda yeni bir güç olarak ortaya çıkan Büyük Selçuklular kısa sürede palazlanmış ve hızlı bir şekilde İran ve Irak topraklarında hakimiyetlerini sağlamışlardı. Onların bunun tabii neticesi ile Suriye bölgesine yönelik askeri faaliyetleri göze çarpmaktadır. Bölgeye ilk olarak Uvakođlu Atsız'ın¹¹ önderliğinde Türkmen birlikleri geldi. Atsız'ın Fatimilere son verebilmek adına bölgede yaptığı bir kısım askeri faaliyeti söz konusudur. Bu faaliyetler içerisinde Bilâdu's-Şâm'ın merkezi Dımaşk'e yönelik olanları da vardır. Atsız bu şehri ele geçirmek için uğraşmış ve nihayetinde burayı 468/1076 yılında ele geçirmiştir.¹² Böylece artık Dımaşk'te Büyük Selçuklu hakimiyeti başlamış oldu. İlerleyen zamanlarda ise bu şehir Büyük Selçuklu ve bakiyelerinin idaresi altında olacaktır.

¹⁰ Hartmann, "Şâm", XI, 303.

¹¹ Atsız v. Uvak el-Hârezmî hakkında geniş bilgi için bkz. İbn Asâkir, Ebû'l-Kâsım Ali b. el-Hasen, (571/1175), *Tarihu Medineti Dımaşk*, (thk. Muhibbidin Ebû Said Ömer b. el-Umerî, Beyrut 1995, c. VII, 348, 349; Zehebî, Şemsuddin Ebû Abdullah Muhammed b. Ahmed et-Türkmâni, (748/1347), *Siyeru A'lâmi'n-Nubelâ*, Beyrut 2004, I, 720. Geniş bilgi için bkz. Ali Sevim, *Suriye ve Filistin Selçukluları Tarihi*, Ankara 2000, s. 63-97.

¹² Ali Sevim, *Azîmî Tarihi, Selçuklular Dönemiyle İlgili Bölümler*, Ankara 2006, s. 24.



Kasiyon Dağından Dımaşk Şehri, (Kaynağı Bilinmiyor)

Büyük Selçuklular'dan Eyyübîler'e Kadar Dımaşk Şehri, Surları ve İç Kalesi

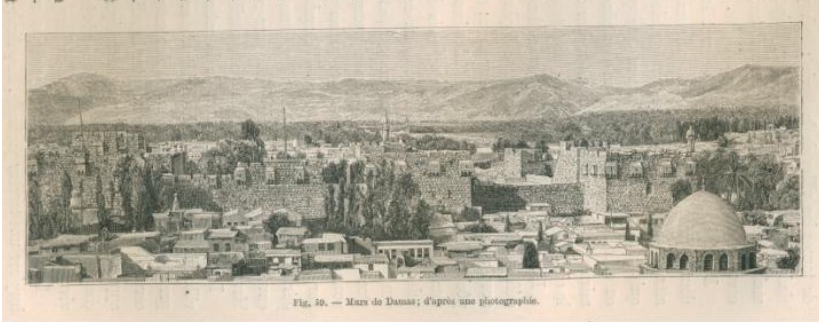
II. yüzyılın başında Hadrianus devrinde eyalet merkezi olan Dımaşk şehrinin planının ana çizgileriyle yüzyıllardan beri değişmediği ve ilk İslâm fetihlerindeki durumunun aynı olduğu ifade edilmektedir.¹³

Dımaşk şehir surları 1500x750 m. boyutlarında olup 1105 hektar alanı kaplamaktadır. Surlar Grek döneminde ve her ikisi de Arap kökenli olan Roma imparatoru Septimus Severus ve onun oğlu Caracalla zamanlarında restore edildi. Surların üç tarafı bugün caddelerle çevrili olup dördüncü kısım ise Bereda nehrini oluşturuyordu. Surlarda, üçü kuzeyde (Bereda çayına bakıyor), ikisi güneyde, biri doğu ve diğeri de batıda olmak üzere yedi kapı bulunuyordu. Emevîler zamanında şehir nüfusu artınca şehrin surlarının ötesine birçok ev ve saray yapılmıştı. Abbasîler döneminde bu yapılar ve şehrin surları yıkıldı. Yukarıda be-

¹³ Hartman, "Şâm", XI, 299.

lirttiđimiz üzere ilerleyen zamanlarda Őhrin surlarında istikrarsızlıklar-
la birlikte tahribat arttı.¹⁴

Atsız'ın 468/1076'da Őhri Fatımîlerin elinden almasıyla, Őhrin ön-
ceden de var olan ve temelleri eskiye dayanan, fakat yıkıldıđı anlaŐılan iç
kalesini yaptırdıđı nakledilmektedir.¹⁵ İç kale, eski Őhrin kuzey batı
ucunda, kuzey surundaki Bâbu'l-Ferec'den batı surundaki Bâbu'n-Nasr
kapısına kadar ki kısımda bulunmaktadır.¹⁶ Yukarıda belirtildiđi üzere
surların hemen yakınından Bereda çayı geçmektedir. Kale geniŐ bir alan
üzerinde yükselmekte olup, bu alanın 32 bin metre kare olduđu belirtil-
mektedir.¹⁷



DımaŐk İç Kale (Kaynađı Bilinmiyor)

¹⁴ Fatima Joudalh, *Syria Source of Civilizations, The History And The Geograhly Of The Most Important Archeological Sites In Syria*, Damascus 2004, s. 173.

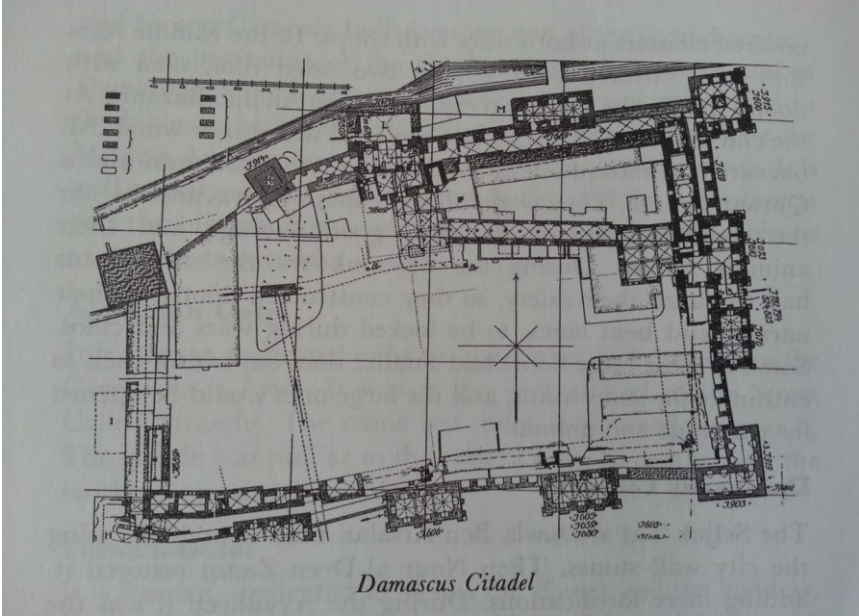
¹⁵ Hartman, "Őâm", XI, 303. Bkz. Ali Sevim, *Suriye ve Filistin Selçukluları Tarihi*, s. 84. İbn Asâkir Atsız'ın Bâbu'l-Ferâdis'in içerisindeki Dâru'l-İmâre'de oturduđunu söylemektedir. *Tarihu DımaŐk*, VII, 349.

¹⁶ Ekrem Sâti', *el-Kalâ' ve'l-Husûn fî Suriye*, DımaŐk 1975, s. 26, 33.

¹⁷ Ekrem Sâti', 33.



Dımaşk İç Kale (F. Erkoçoğlu Arşivi)



Dımaşk İç Kale (Joudallh'dan)

Müteakip zamanlarda şehrin çarşıları iç kalenin bilhassa güney ve doğu tarafını kuşatmıştır. Bugün kalenin güneyinde II. Abdülhamid döneminde yaptırılan Hamidiye Çarşı'sı boylu boyunca uzanmaktadır.



Dımaşk Şehri Maketi (F. Erkoçođlu Arşivi)

Atsız'ın Dımaşk hakimiyeti kısa sürdü. Zira Büyük Selçuklu Sultanı Melikşah 471/1078 yılında kerdeşi Tutuş'a¹⁸ Suriye bölgesini verdi. Atsız'la Tutuş arasında çıkan ihtilaf sonrasında Dımaşk fatihi Atsız hayatını kaybetti.¹⁹ Atsız'ın ölümü ile Suriye bölgesinde Tutuş hükümdarlığında Suriye Selçuklu devleti tesis edildi (471/1079). Ekrem Sâtı', bir kaynak belirtmeksizin iç kaleyi Tutuş'un, Dımaşk surlarının o dönemde harap olan ve Roma döneminden kalan taşlarıyla inşa ettirdiğini zikretmektedir.²⁰ Bu hususun da doğru olabileceği düşünülmelidir. Zira 476/1083 sonuna doğru, Musul'dan başka, Haleb, Şeyzer, Hama ve Humus'taki mahalli Arap emirlikleri kendisine itaate zorlayan Ukayloğulları emiri Müslim'in, Suriye Selçuklu Melikliği'nin başkenti Dımaşk'ı ele

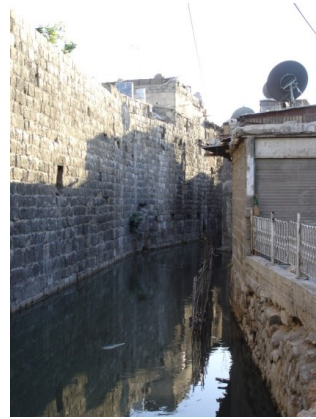
¹⁸ Tâcu'd-devle Tutuş b. Alp Arslan hakkında geniş bilgi için bkz. İbn Asâkir, *Tarihu Dımaşk*, XI, 35.

¹⁹ İbn Asâkir, *Tarihu Dımaşk*, VII, 349.

²⁰ Ekrem Sâtı', 33. Joudallh da 1078'de Tâcu'd-devle Tutuş'un 1078 yılında şehir surunun taşlarıyla kaleyi inşa ettirdiğini zikretmektedir. Bkz. *Syria*, 179.

geçirmeye teşebbüs etmesi esnasında, Tutuş'un az sayıda askerle şehri savunmasından, şehri ve kalesini iyi tahkim ettirdiği anlaşılmaktadır. Zira Tutuş bir süre mücadele ettikten sonra Müslim'in, Harrân'da vuku bulan isyan nedeniyle çekilmesiyle rahatlayacaktır.²¹

Tutuş'un ölümüyle devlet Halep ve Dımaşk Selçuklu melikliği olarak ikiye ayrıldı (488/1095). Halep'te Melik Rıdvân, Dımaşk'ta ise Dukak bulunuyordu. Rıdvân 489/1096'da kardeşinin elinden, Dukak'ın da bulunmadığı bir zamanda- Dımaşk'ı almak için kuşatmış, fakat başarılı olamamıştır. 511/1117'de Suriye Selçukluları'nın Halep kolu sona ererken, 498/1104 yılında Dımaşk Selçuklu Melikliği de nihayete erdi. Bu tarihten itibaren de artık Dımaşk merkezli Böriler (Tuğtekinliler) adıyla Dımaşk Atabegliği şehirde hüküm sürdü.



Dımaşk İç Kale ve Surların Önünden Akan Bereda Çayı (F. Erkoçoğlu Arşivi)

Suriye bölgesinde bunlar olurken 1095 yılında Papa II. Urbanus'un Clermont Konsili'nde yaptığı çağrı ile Haçlı seferleri başlamış olup, binlerle ifade edilen Avrupalı Haçlı savaşı, Balkan ve Anadolu coğrafyasını yürüyerek, Antakya üzerinden Kudüs'e gelmişlerdi. Büyük Selçuklular, Fatımiler ve Bizansla uğraşırken artık Doğu Akdeniz'de karşıla-

²¹ Ali Sevim, *Suriye ve Filistin Selçukluları Tarihi*, 105, 106.

rında yeni bir güç bulmuşlardı. I. Haçlı seferinin en önemli sonucu ise, Kudüs'ün Müslümanların elinden alınması, Urfa, Trablus, Antakya Kontlukları ve Kudüs Krallığı olmak üzere dört Hıristiyan devletçik ile Küçük Ermeni Krallığının ortaya çıkmış olmasıdır. Bu güç ilerleyen zamanlarda Büyük Selçuklu bakiyesi devletleri ciddi manada tehdit ve meşgul edecek ve Dımaşk uzun süre bu güçlü düşman karşısında devamlı tehdit altında kalacaktır.

Kaynaklarımız bilhassa Tutuş'un ölümüyle ikiye ayrılan devletin, Dımaşk kolunun faaliyetlerine dair bilgilere yer vermiş olsalar da Dımaşk kalesi ve surlarına yönelik herhangi bir malumata rastlamamaktayız. Haçlılara ve Batınlılara karşı başarılı bir mücadele veren Atabek Tuğtekin zamanında Dımaşk'ta medrese, hamam, camiler ve su kanallarının inşa edildiğinden bahsedilmektedir.²²

Tuğtekin'den (522/1128) sonra sırasıyla ođlu Böri, onun bir Batını tarafından öldürülmesiyle de (526/1132) ođlu Şemsü'l-mülük İsmail yönetimi devraldı. İsmail'in sert idaresi, halkın memnuniyetsizliğine yol açtı. Onun, İmadüddin Zengi'yi Dımaşk'e davet ederek, burasını ona verme teşebbüsü ise annesi Zümrüd Hatun'un emriyle öldürülmesiyle sonuçlandı. Yerine de kardeşi Şihabuddin Mahmud geçti. Bu şahıs da Sipehsâlâr Muineddin Üner ve kendi kardeşi Cemaleddin Muhammed'in kumpası ile hayatını kaybetti. Cemaleddin'in de yakalandığı hastalıktan kurtulamaması üzerine (534/1140) Muineddin Üner, yerine ođlu Mucirüddin Abak'ı atabeg ilan etti.²³ Bu arada 533/1138-1139 yılında başta Suriye, Cezîre ve birçok beldeyi etkileyen bir dizi depremin vukû bulduđu ve bu depremlerin en şiddetlisinin de Haleb'i harabeye dönüştürdüđu ve ahalinin evlerini terk ederek çöle çekildiği nakledilmektedir.²⁴ Bu depremlerin Dımaşk'ı çok etkilemediği, daha çok Zengi topraklarında büyük zarara yol açtığı kabul edilebilir.

Halep ve çevresinde hakimiyetini güçlendiren ve Dımaşk'ı ele geçirmeyi kafasına koymuş olan İmadüddin Zengi'nin, şehri savaş yapmaksızın elde etme gayretleri içinde olduđu anlaşılmaktadır. Zira bir

²² Coşkun Alptekin, "Böri", *DİA*, İstanbul 1992, VI, 327.

²³ Gülay Öđün Bezer, "Tuğtekinliler", *DİA*, İstanbul 2012, XLI, 350.

²⁴ İbnü'l-Esir, İzzeddin Ebu'l Hasen Ali b. Ebü'l-Kerem eş-Şeybânî, (630/1233), *el-Kâmil fi't-Târih*, (thk. Mektebu't-Turâs), Müessesetü't-Tarihî'l-Arabî, Beyrut 1989, VII, 29, 30.

teşebbüsünde şehrin şiddetli bir direniş göstereceğini casusları vasıtasıyla öğrenince bundan vaz geçmiştir. 1144'de Urfa'yı Haçlıların elinden alan İmadüddin Zengî'nin 1146'da kölesi tarafından öldürülmesiyle birlikte, oğlu Nureddin hem Urfa'nın fethi ile başlatılan II. Haçlı Seferi'ne katılan ordularla hem de Dımaşk Atabegliği ile mücadele etmek zorunda kaldı.²⁵

Urfa'nın fethi Haçlılar'a o zamana kadar indirilen darbelerin en ağırlı ve anlamlısı olup bu süreçte gerçek bir dönüm noktası teşkil etti. Kudüs Krallığı ve bölgedeki diğer Haçlı devletleri büyük korkuya kapıldılar. Diğer taraftan Hıristiyan dünyası da Doğu Akdeniz'deki kazanımlarının tamamıyla yok olabileceği endişesiyle yeni bir Haçlı seferi düzenlediler.

Dımaşk hakimi Muîneddin Üner, Haçlı ordusunun ilk hedefinin Dımaşk olması ihtimaline karşı surları kuvvetlendirirken, aynı zamanda düşmanın iâşe imkanlarını da tahrip ettirdi.²⁶ Bir taraftan Arap kabilelerinden ve sınır komşusu emirliklerden yardım talebinde bulunurken diğer taraftan Şâm'a uzanan yollara keşif birlikleri göndererek kendisini savaşa hazırladı. İstilacıların geçmek zorunda olduğu bölgelere adamlarını göndererek, yolları üzerindeki su yollarını kestirtti ya da su yönünü başka yerlere çevirtti.²⁷

Üner'in karargahı ve yedek kuvvetleri muhtemelen tahkim edilen Dımaşk kalesinin içerisinde toplanmıştı. Ayrıca şehrin batı ve kuzey hattı meyve bahçeleriyle çevriliydi. Kuzey surları önünde Bereda çayı akıyordu. Yardım kuvvetleri ise şehre genelde kuzeydoğuda yer alan Bab Toma Kapısı'ndan ya da Bâb Şarkî denilen doğu kapısından gelip, şehre giriyorlardı. Duvarlarının alçak ve güneşte kurutulmuş tuğlalardan örülü olması dolayısıyla şehrin güney surlarının daha zayıf olduğu Haçlılarca kabul edilmiş ve daha ilk taarruzda bu surların pek azının ayakta kalabileceği düşünülmüştür.²⁸

²⁵ Bezer, "Tuğtekinliler", XLI, 350.

²⁶ Bezer, "Tuğtekinliler", LXI, 350. Bkz. David Nicolle, *İkinci Haçlı Seferi*, (çev. L. Ece Sakar, İstanbul 2011, s. 38.

²⁷ Nicolle, *İkinci Haçlı Seferi*, 55.

²⁸ Nicolle, *İkinci Haçlı Seferi*, 68, 69, 71.



II. Haçlı Seferi Dımaşk Kuşatması (David Nicolle'den)

İkinci Haçlı Seferi'nde Haçlı orduları Dımaşk kuşatmasında başarısız oldu ve geri çekildiler. Muineddin Üner Haçlıların yenilgisinin üzerinden 13 ay sonra vefat etti (28 Ağustos 1149). Bu olayın üzerinden beş yıl geçmeden Nisan 1154'te Nureddin, bu tarihi şehri ve emirliği kendi hakimiyetine dahil etti.²⁹

Nureddin Zengî Dımaşk şehrinde bir dizi imar faaliyetinde bulundu. Şehrin surları, kapıları ve burçları tamir ve takviye edildi.³⁰ Onun şehrin surlarını sadece tamir ettirmekle kalmadığı, yeni burçlar (kule) ve kapılar da eklediği belirtilmektedir.³¹ Joudallh, yeni yapılan surun, kuzeyde Bâbu's-Selâm ve Bâb Toma kapılarının yakınındaki bazı bölümlerin dışında antik surla uyumadığını ifade etmektedir. Sur, XVII. yüzyıla kadar varlığını sürdüren bir hendekle çevrili idi. Her kapının önünde bir küçük pazar ve köprü vardı. Osmanlılar dönemi boyunca şehir suru bakımsız kaldı ve üzerine çok sayıda ev yapıldı. Sur taşları bilhassa iç kalenin yapımında kullanıldı ve suru çevreleyen hendek de toprakla dolduruldu. Hali hazırda surun 45.000 metre uzunluğunda ve 6 ile 10 metre yüksekliğinde olduğu nakledilmektedir. Şehir surlarında farklı şekil ve boyutlarda burçlar bulunmaktadır. Surun ve burçların Eyyûbiler döneminde de elden geçirildiği bu arada unutulmamalıdır.³² İç kale, burçlar ve şehir surlarının büyük oranda, şehrin güney bölgelerinde çok

²⁹ İbn Asâkir, *Tarihu Dımaşk*, LVII, 120; bkz. Nicolle, 77.

³⁰ İbn Asâkir, *Tarihu Dımaşk*, LVII, 120.

³¹ Bahaeddin Kök, *Nuruddin Mahmud bin Zengî ve İslam Kurumları Tarihindeki Yeri*, İstanbul 1992, s. 228.

³² Joudallh, 176.

bulunan -ki volkanik arazidir- kara (harre) taşlardan yapıldığı görülmektedir.³³



Bereda Çayı (F. Erkoçoğlu Arşivi) Dımaşk Güneydoğu Surları (Kaynağı Bilinmiyor)

Şehrin kuzeyine düşen Bâbu'l-Ferec denilen kapının Nureddin Zengî'nin döneminde yaptırıldığı, sultanın Dımaşk'i fethetmesinden sonra açtırdığı bu kapıya, iç kaleyi kolaylıkla fethetme imkanı bulmasından dolayı uğurlu olsun diye "Bâbu'l-Ferec" adını verdiği zikredilmektedir. Hatta buraya yakın zamanlara kadar kullanılagelen hükümet binasını da yaptırdı. Nureddin Zengî buraya bir de minareli camii inşa ettirdi.³⁴ Abdüsselam Uluçam, Kale Camii'nin kare gövdeli, iri mukarnas ve geometrik süslemeli minaresinin XIV. yüzyılın sonlarında yaptırıldığını söylemektedir.³⁵

İbn Cübeyr 580/1184'de ziyaret ettiği Dımaşk'tan bahsederken, kale ve camiini de zikretmektedir: "*Kentin batı tarafına düşen Ferec Kapısı karşısında bir kalesi vardır. Sultan burada oturur. Kalede, sultanın cuma namazını kıldığı bir cami var. Kent dışında, batı yönünde kaleye yakın iki meydan vardır...*"³⁶

³³ Dımaşk'ın güneyindeki Süveydâ denilen şehir ve bölge bilhassa çepeçevre volkanik taşlardan oluştuğundan, yapıların inşasında genelde bu taş malzeme kullanılmaktadır. Kanavât ve Busra aynı durumdadır.

³⁴ Kök, 228.

³⁵ Abdüsselâm Uluçam, "Şâm Mimari", *DİA*, İstanbul 2010, XXXVIII, 321.

³⁶ İbn Cübeyr, *Endülüsten Kutsal Topraklara, Seyahatnâme*, Selenge, (Arapçadan çev. İsmail Güler), İstanbul 2008, s. 213.

Zengiler döneminde sadece Dımařk deđil Hama, Humus, Halep, řeyzer, Baalbek ve Musul kaleleri Selçuklu geleneđiyle yenilenmiř, Nureddin'in babası İmadüddin Zengî zamanında Musul'da iç kale ile büyük kale inşa edilmiřtir.³⁷

Zengiler döneminde büyük çapta imar faaliyetlerinin olması 552/1157-1158 yılında vukû bulan depreme bađlanabilir. Zira Suriye'de, Hama, řeyzer, Kafertâb, el-Ma'arra, Efemiya, Hıms, Hısnu'l-Ekrâd, Arka, Lazkiye, Trablus ve Antakya gibi birçok řehir harab oldu. Bu depremin tahribatının bazı yerlerde çok olmadıđı, fakat Suriye'nin tamamını tahrip ettiđi, řehir ve kalelerin surlarının yıkıldıđı zikredilmektedir. İbnü'l-Esîr, Nureddin Mahmûd'un bu sırada memnuniyet verici iřler yaptığını, surlar yıkıldıđı için Haçlıların ülkesine saldırmasından korktuđundan, bu sebeple derhal askerlerini toplayarak Haçlı topraklarına baskınlar düzenlediđini, yıkılan beldelerin surlarının yapımıyla da ilgilendiđini, ülkedeki bütün surlar tamamlanıncaya kadar bu řekilde çalıştıđını nakletmektedir.³⁸

Nureddin Mısır'a gitmek üzere ordusu için hazırlık yaptıđı bir esnada Dımařk Kalesi'nde vefat edince (569/1174), önce iç kaledeki bir odaya defnedildi, daha sonra da Havvâsin denilen çarřının giriřinde Hanefiler için yaptırdıđı en-Nûriyyetü'l-Kübrâ adını taşıyan medresenin giriřindeki türbesine nakledildi.³⁹

Dımařk kalesini Selahaddin Eyyûbî'nin kardeři Sultân el-Âdil'in 12 yılda yeniden yaptıđı, bu kalenin içine hapisane, hamamlar, bir cami, medrese, kabul salonu, silahhâne, darphane, posta güvercini kulesi ve saray halkı için muhtelif evler inşa ettirdiđi ifade edilmektedir. Kale 1260 yılında vuku bulan Mođol istilasına direndi ve birkaç defa tamir gördü. Osmanlılar ise kaleyi hapisane ve kışla olarak kullandı. Fransız manda yönetiminde hapisane ve polis merkezi olarak deđerlendirildi.⁴⁰ Müteakiben ise Suriye hükümeti kalede turistik maksatlı restorasyon faaliyetlerine bařlamıř olup, 2004-2005 yılları arasında Dımařk'ta bu-

³⁷ Ahmet Vefa Çobanođlu, "Zengiler, Mimari", *DİA*, İstanbul 2013, XLIV, 272.

³⁸ İbnü'l-Esîr, *el-Kâmil*, VII, 123; İbnü'l-İmâd, řihâbuddin Ebû'l-Fellâh Abdülhay, *Şezerâtu'z-Zehab fi Ahbâri men Zehab*, (Thk. Abdülkadir Arnavut, Mahmud el-Arnavut), Beyrut 1986, VI, 266. Bkz. Steven Runciman, *Haçlı Seferleri Tarihi*, Ankara 2008, II, 287.

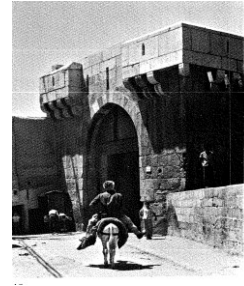
³⁹ Bahattin Kök, "Nûreddin Zengî", *DİA*, İstanbul 2007, XXXIII, 261.

⁴⁰ Joudallh, 179.

lunduğumuz süre zarfında, halen restorasyon devam ettiğinden kalenin içerisine girmemize izin verilmediğini burada belirtmek isterim. İç kalenin batısında yer alan Sevre Caddesi'nden gelirken kalenin kuzey ve batı burçları rahatlıkla görünmekte olup, bu burcun hemen önünde de Selahaddin Eyyûbî'nin ve askerlerinin temsili heykelleri bulunmaktadır.



Selahaddin Eyyûbî ve Askerlerinin Heykeli, İç Kale (F. Erkoçoğlu Arşivi)



Dımaşk Surları ve Bâbu's-Selâm (*Damascus Baghdad'tan*)

Şehrin Kapıları

Yukarıda şehrin 7 adet kapısı olduğundan bahsedilmişti. Zaman içerisinde üç adet kapının daha eklendiği anlaşılmaktadır. Nureddin Zengî şehrin surlarını inşa ettirirken her girişe, birbirine paralel olmayan çifte kapı yaptırmıştır. *Bâbu'l-Ferâdis*: Şehrin eski kapılarından birisi olup, Müslüman Araplar yakınında bağ ve bahçeler olmasından dolayı bu kapıyı bu şekilde (Cennetler) adlandırmışlardır. *Bâbu'l-*

Caýnak: Greeklerin Selena, Romaluların ay tanrısı Luna'nın adını taşıyan bu kapıya sonraları Hıristiyan Kapısı denilmiştir. *Bâbu Keysân*: Şehrin güney doğusunda bulunan ve halen taşıt ve yaya trafiğine açık olmayan bu kapı (Melkite-Greek Catholic Patriarchate) Melkit-Yunan Katolik Kilisesi olarak kullanılmaktadır. *Bâbu'ş-Şarkî*: Şehrinin doğu girişinde bulunan bu kapı üzerinde Osmanlı döneminde Sultan V. Murad tarafından kare gövdeli bir minare yaptırılmıştır. *Bâbu'l-Câbiye*: Hz. Ömer'in meşhur hutbesini irada ettiği Câbiye köyünün yönünü gösterdiği için bu adla anılmaktadır. Sinan Paşa Camii'nin bulunduğu yerde olması gereken bu kapı şu anda yerinde yoktur. Muhtemelen şehrin gelişimi esnasında yıkılmıştır. *Bab Toma*: Bugün Dımaşk'taki Hıristiyan mahallesini ve burada bulunan kapıyı ifade etmektedir. *Bâbu's-Selâm*: Dımaşk'ın yeni kapılarından olup, Nureddin Zengi tarafından yaptırıldı. *Bâbu'l-Ferec*: Nureddin Zengi'nin yaptırdığını daha önce söylemiştik. *Bâbu'n-Nasr*: Sûk Hâmidiiye olarak adlandırılan II. Abdülhamid tarafından yaptırılan pazarın girişinde konumlanan bu kapı, bu çarşının yapımında yıkılmış olmalıdır. *Bâbu's-Sâğîr*: (Küçük kapı anlamında) kullanılan bu kapının diğer kapılara nazaran küçük olduğu belirtilmektedir. Aynı isimle anılan Bâbu's-Sâğîr Mezarlığına açılan bu kapı muhtelif zamanlarda geçirdiği restorasyonlar ile -ki üzerinde es-Sultân el-Melikü'l-Muazzam İsâ el-Eyyûbî tarafından 623/1226 senesinde yenilediği belirtilmektedir- günümüze kadar sağlam bir şekilde gelebilmiştir.

41



Bâbu Keysân ve Babu'ş-Şarkî (F. Erkoçođlu Arşivi)

⁴¹ Joudallah, 176-178.



Bâbu's-Sağır (F. Erkoçoğlu Arşivi)



Babu's-Selâm ve Bâb Toma (F. Erkoçoğlu Arşivi)



Bâbu's-Selâm ve Hamidiye Çarşısı Girişİ (F. Erkoçođlu Arşivi)



Nureddin Zengi'nin Kabri ve Bimaristan'ı (F. Erkoçođlu Arşivi)

Sonuç

Tarihi çok eski devirlere kadar giden Dımaşk'ın, Suriye, Cezîre, Arabistan ve Mısır arasındaki ticaret yolları üzerinde bulunan konumu gereği her dönemde önemini koruduğu açıklıkla görülmektedir. Bizans'ın bu bereketli ve zengin eyaleti İslâm fetihleriyle birlikte Müslüman idaresine girmiş, Emevîlerin bu şehri başkent yapmaları ile de şehrin kaderi değişmiştir. Ne var ki Abbâsî ihtilali ve sonrasında ki gelişmeler şehrin kaderini olumsuz etkilemiş görünmektedir.

Selçukluların Suriye'ye girmesinin ardından kısa süre içerisinde büyük Selçuklu idaresinde yer alacak olan Dımaşk şehri, Selçuklu ve bakiyesi devletler döneminde bir nevi sınır karakolu vazifesi icra ederek, hem Fatımîler hem de kısa süre sonra bölgede dengeleri alt üst edecek olan Haçlılarla mücadele de en önemli savunma merkezlerinden, kalelerden birisi haline gelecektir.

Şehrin, her dönemde tahkim edildiği, iç kalesinin yenilediği, yeni kapılar açıldığı tarihi kayıtlardan anlaşılmaktadır. Atsız, Tutuş, Tuğtekin, Muînuddin Üner ve nihayetinde Nureddin Zengî'nin şehrin korunmasında, büyük katkılarının olduğu, hem yazılı kaynaklarda hem de bugün şehrin içerisindeki muhtelif eserlerden fark edilebilmektedir.

Suriye bölgesinde vukû bulan depremler ve çatışmalarda tahrip olan mekanların bilhassa bu hükümdarlar tarafından tamir edildiği, yenilediği görülmektedir. Bu zikredilen hükümdarlar içerisinde Nureddin Zengî'nin ve kendisinden sonra kurulan Eyyûbî hanedanının damgasının ise daha etkili olduğu, bugün şehirde halen varlığını sürdüren kapılar ve eserlerle daha belirgin görülmektedir.

Kaynakça

Alptekin, Coşkun, "Böri", *DİA*, İstanbul 1992, VI, 326-327.

Apak, Adem, *Anahatlarıyla İslâm Tarihi, 4, (Abbâsîler Dönemi)*, İstanbul 2011.

Bezer, Gülay Öğün, "Tuğtekinliler", *DİA*, İstanbul 2012, XLI, 349-351.

Çobanoğlu, Ahmet Vefa, "Zengîler, Mimari", *DİA*, İstanbul 2013, XLIV, 272-274.

- Damascus Baghdad, Capitals and Lands of the Caliphs*, (Fransızca'dan çeviren: Edward J. Banks), Beyrut 1972.
- Erkoçođlu, Fatih, "İmar Faaliyetleri", *Emeviler Dönemi Bilim, Kültür ve Sanat Hayatı*, (Ed. İrfan Aycan), Ankara 2011, s. 199-287.
- Erkoçođlu, Fatih, *Arap-Hazar İlişkileri*, Ankara 2013.
- Fayda, Mustafa, "Amvâs", *DİA*, İstanbul 1991, III, 100.
- Hartmann, R., "Şâm", *İA*, İstanbul 1970, XI, 298-310.
- İbn Asâkir, Ebû'l-Kâsım Ali b. el-Hasen, (571/1175), *Tarihu Medineti Dımaşk*, I-LXXX, (thk. Muhibbiddin Ebû Said Ömer b. el-Umerî, Beyrut 1995.
- İbn Cübeyr, *Endülüsten Kutsal Topraklara, Seyahatnâme*, Selenge, (Arapçadan çec. İsmail Güler), İstanbul 2008.
- İbnü'l-Esir, İzzeddin Ebu'l Hasen Ali b. Ebû'l-Kerem eş-Şeybânî, (630/1233), *el-Kâmil fi'l-Târîh*, I-IX, (thk. Mektebu't-Turâs), Müessesetü't-Tarihi'l-Arabî, Beyrut 1989.
- İbnü'l-İmâd, Şihâbuddin Ebû'l-Fellâh Abdülhay, *Şezerâtu'z-Zeheb fi Ahbâri men Zeheb*, I-X, (Thk. Abdülkadir Arnavut, Mahmud el-Arnavut), Beyrut 1986.
- Joudallah, Fatima, *Syria Source of Civilizations, The History And The Geograpy Of The Most Important Archeological Sites In Syria*, Damascus 2004.
- Kök, Bahaeddin, *Nuruddin Mahmud bin Zengî ve İslam Kurumları Tarihindeki Yeri*, İstanbul 1992.
- Kök, Bahattin, "Nüreddin Zengî", *DİA*, İstanbul 2007, XXXIII, 259-262.
- Nicolle, David, *İkinci Haçlı Seferi*, çev. L. Ece Sakar, İstanbul 2011.
- Runciman, Steven, *Haçlı Seferleri Tarihi*, Ankara 2008.
- Sâtî, Ekrem, *el-Kalâ' ve'l-Husûn fi Suriye*, Dımaşk 1975.
- Sevim, Ali, *Azîmî Tarihi, Selçuklular Dönemiyle İlgili Bölümler*, Ankara 2006.
- Sevim, Ali, *Suriye ve Filistin Selçukluları Tarihi*, Ankara 2000.
- Tomar, Cengiz, "Şâm", *DİA*, İstanbul 2010, XXXVIII, 311-315.
- Uluçam, Abdüsselâm, "Şâm Mimari", *DİA*, XXXVIII, s. 320-325.
- Yâkûbî, Ahmed b. Ebî Yâkûb b. Cafer (284/897), *Kitâbu'l-Büldân*, Leiden 1891.
- Zehebî, Şemsuddin Ebû Abdullah Muhammed b. Ahmed et-Türkmânî, (748/1347), *Siyeru A'lâmi'n-Nubelâ*, I-III, Beyrut 2004.