

COVID 19 SALGINININ NEDEN OLDUĐU FİNANSAL SORUNLAR VE KÜÇÜK İŞLETMELER ÜZERİNDEKİ ETKİLERİ: SUŞEHİRİ İLÇESİNDE BİR ARAŞTIRMA

Prof. Dr. Mustafa Şeref AKIN¹
Seher Büşra TOKAY²

ÖZET

Bu çalışma ile Sivas ilinin Suşehri ilçesinde Covid-19'un sebep olduđu ekonomik sıkıntılar, bölgedeki ekonomik faaliyetler, kredi kullanma, kullanılan kredi oranının kar oranlarına etkileri ve devlet teşviklerinden faydalanma konuları incelenmektedir. Araştırmanın yöntemi olarak nitel araştırma yöntemlerinden olan mülakat görüşme tekniđi kullanılmıştır. 20 iş sahibi ve yöneticiyle derinlemesine görüşme yapılmıştır. Covid-19'un sebep olduđu ekonomik sıkıntılar yatırımcıları kredi kullanımına yöneltmektedir. Katılımcılar kredi kullanarak krizi kısa süreliğine geçici olarak atlama umuduyla başvurumaktadırlar. Çoğunlukla devlet desteđi alamadıkları görülmektedir. Aldıkları bu kredilerin yatırım amaçlı olmadığı için ileride ticari işletmelerin borç ödeyememe ve dolayısıyla hem kendilerini hem de bankacılık sektörünü ciddi şekilde zorlayabileceđi anlaşılmaktadır. Suşehri ilçesinde nüfusun azlığı sebebiyle talep yetersizliği ve kalifiye eleman bulma konusunda yaşanan sıkıntılar sebebiyle özel sektör yatırımlarının bölgede gelişmediđi görülmüştür.

Anahtar Kelimeler: Covid-19, Kredi Kullanımı, Devlet Desteđi, Suşehri.

FINANCIAL PROBLEMS CAUSED BY THE COVID 19 OUTBREAK AND ITS EFFECTS ON SMALL BUSINESSES: A RESEARCH IN SUŞEHİRİ DISTRICT

ABSTRACT

This research examines the economic problems caused by Covid-19 in Sivas Susehri, the use of credit, the effects of the loan rate on profit rates and government supports. Interview technique, which is one of the qualitative research methods, was used as the method of the research. In-depth interviews were conducted with 20 business owners and managers. The economic problems caused by Covid-19 lead investors to use loans. Participants apply with the hope of temporarily overcoming the crisis by using loans for a short time. Most of the time, enterprises can not benefit from government supports. Since these loans are not for investment purposes, it can be predicted that in the future, commercial enterprises will be unable to pay their debts and thus severely strain their firms and the banking sector. It has been observed that private sector investments have not developed in the region due to the lack of consumer demand and finding qualified personnel.

Keywords: Covid-19, Use of Credit, Government Support, Susehri.

¹ Erzincan Binali Yıldırım Ün., İktisat, ORCID: 0000-0002-1850-9118, mustafa.akin@erzincan.edu.tr

² Erzincan Binali Yıldırım Ün., İktisat, ORCID: 0000-0001-7924-008X, busra.tokay@hotmail.com

Araştırma Makalesi/Research Article, Geliş Tarihi/Received: 26/01/2022–Kabul Tarihi/Accepted: 12/04/2022

GİRİŞ

Anadolu'nun küçük bir şehri olan Sivas, Suşehri ilçesinde iş sahiplerinin Covid-19'dan nasıl etkilendiği makalede incelenmektedir. Bu çalışmada yanıt aradığımız başlıca sorular şunlardır: Ekonomik olarak gelişmemiş bir yörede iş sahipleri bu salgında nasıl ayakta kalmayı başarmışlardır? Salgın sürecinde yaşanan zorluklarla nasıl mücadele etmişlerdir? Devlet desteklerinden faydalanabilmişler midir?

Literatürdeki akademik çalışmalarda ekonominin geneline, büyükşehirlere ve bu şehirlerin sanayisine, iş piyasalarına, sektöre etkilerine, hisse senetlerine olan etkisine bakılarak incelenirken, mikro bazdaki işletmelere olan etkisine bakılmamıştır.

2020 yılı verilerine göre toplam nüfusu 25,392 olan Suşehri, Sivas'ın Şarkışla ve Yıldızeli'nden sonra en kalabalık 3. ilçesidir. Bölgenin geçinme kaynağı hayvancılık ve tarıma dayalıdır. Buğday ve şekerpancarı en çok üretilen ürünlerdendir. Hayvancılık bölgede yoğun bir şekilde yapılmakta olup köylerde yaşayanlar süt ve süt ürünlerini imal etmektedirler (T.C. Orman Bakanlığı, 2021).

Türkiye'nin doğu ve batı bölgeleri arasında gelir düzeyleri açısından büyük farklılıklar bulunmaktadır. Bu durum doğudan batıya doğru göçe yol açmakta ve gelişmiş yörelerde başta çarpık kentleşme ve asayiş olmak üzere önemli sorunlara neden olmaktadır (Karaca, 2004). Doğuda bulunan küçük işletmeler ayakta kalamazlarsa doğu-batı arasındaki gelir farkı daha da artacak ve göç hızlanacaktır.

Covid-19 salgını dünya çapında ekonomiyi derinden etkilemiş ve Dünya Sağlık Örgütü tarafından pandemi (evrensel salgın hastalık) olarak ifade edilmiştir (WHO, 2020; Sağlık Bakanlığı, 2020 Budak & Korkmaz, 2020). Dünya Sağlık Örgütü Covid-19 salgınının küresel olarak ciddiye alınması gereken bir hastalık olması ve salgına karşı alınan önlemlerin üst düzeye çıkarılması gerektiğini belirtmiştir. Covid-19 salgın hastalığıyla mücadelede sosyo-ekonomik konularda önlemler alınmıştır.

Türkiye sağlık alanında Covid-19 salgınıyla mücadele ederken, aynı zamanda iktisadi alanda ortaya çıkacak olan istihdam, üretim, harcanabilir gelir, cari açık, bütçe açığı, ihracat ve toplam borç yükü konularında olumsuz etkileri sebebiyle durgunluğa sebep olmuştur. Batı ülkelerine kıyasla yapılan destek ödemesi yetersiz görülmektedir. Türkiye'nin doğrudan gelir desteği miktarını artırması, acil olarak kredi ve piyasalara nakit kaynak tedariki yapması icap etmektedir. Bu destek eksikliği özellikle öz sermayesi yetersiz olan küçük şehirlerdeki işletmelerde daha büyük bir sıkıntı yaratacaktır.

1. LİTERATÜR

Covid-19'un ekonomiye olan etkisi iki gruba ayrılmaktadır. Birincisi, bunun büyük bir dönüşümün gerçekleşmesi için fırsat olduğu yönündedir. İkincisi ise mevcut birçok sektöre özellikle mekâna ve yüz yüze ilişkiye dayalı sektörlerin ciddi şekilde etkilediğini belirtmektedir.

Fırsat olarak niteleyenler inovasyona ve dijitale dayalı ticaret ve özellikle de dış ticarete işaret etmektedir. Burada dijitale, ileri teknolojiye, yapay zekaya dayalı teknolojilere yatırım yapan ülkelerin hızla gelişeceği öne sürülmektedir (Perker & Akgün, 2021; Soylu, 2020). Ancak bu yatırımların faydaları zamanla ortaya çıkacaktır.

Pandeminin ilk ortaya çıkışıyla birlikte sektörlerin geneli doğal olarak hazırlıksız yakalanmışlardır. Tam kapanmalar, insanların seyahat planlarını ertelemesine neden olmuştur (Ak & Zengin, 2020; Ağılönü & Göral, 2021). Salgının olumsuz yansımaları başta sağlık sektörü olmak üzere tüm sosyal hayatı etkisi altına almıştır. Covid-19 salgını sebebiyle seyahat kısıtlamaları sağlık turizmini derinden etkilemiştir (Gürleyen & Çınar, 2021; Işık, 2016). Ayrıca spor sektörü de olumsuz olarak etkilenmiştir (Türkmen & Özsarı, 2020).

Covid-19 salgını nedeniyle işletmeler ve çalışanlar büyük sıkıntılarla karşılaşmışlardır. İşletmeler işçiler ve ailelerinin sağlığını korumak için salgına karşı işletmelerde gerekli kritik güvenlik önlemleri belirlemiştir (Korkmaz, 2020). Salgının sebep olduğu bulaşma korkusuna bağlı psikolojik baskı, iş yerinin kapanmasıyla işsiz kalma korkusu ve işçilerin sosyal performansının kısıtlanması işçilerin iş yeri performansını düşürmektedir (Özcan & Erkasap, 2021). Ayrıca işletmeler işten çıkarma yasağı nedeniyle elemanlarını işten atamadığından, işletmecilerin maliyet yükü daha da çok artmıştır.

Kriz yönetimi konusunda sorun yaşayan işletmeler bu dönemde daha büyük sorunlarla karşı karşıya kalmıştır (Bayar & Varışlı, 2021). Kriz yönetimine önem veren işletmeler gelecekte karşılaşacakları sorunlara karşı hazırlıklı olmaktadır. Böylelikle işletmelerin kriz yönetimi planlamasını yapması, karşılaşılacak krizlere hazırlıklı olmasını sağlarken, aynı zamanda krizi fırsata dönüştürme imkânı tanıdığı iddia edilmektedir (Düzgün, 2021).

Genel olarak tüm dünyada insanları içinde buldukları krizden çıkarmak için gerek ekonomik gerek sosyal planlamaların düzenlenmesi amaçlanmıştır. Tüm bu yıkıcı sonuçların ardında salgının olumlu etkileri de görülmüştür. Bu etkiler; insan hareketliliğinin azalmasına paralel doğanın kendini yenilemesi, ilerleyen dönemlerde ortaya çıkacak olan salgınlara karşı tecrübeli olma, bireylerin kendi iç dünyasıyla baş başa kalması ve yurt içi üretime yönelik faaliyetlerin desteklenmesidir (Nar, 2020).

Covid-19 salgınının etkileri, üretim, ticaret, tüketim, istihdam ve devletin vergi gelirlerine de yansımaları olmuştur. Devlet işletmelere vergi beyanname ve ödeme süresinin uzatılması, vergi indirimi gibi yardımlarda bulunmuştur (Cengiz & Sürücü, 2021). Türkiye vergi gelirlerine yönelik gerçekleştirdiği revizyonla işletmelere kısmi destek olmuştur.

Sadece ekonomikler yanında sosyo-ekonomik etkiler görülmüştür. İnsanlar dışı kapalı bir döneme geçmiş ve yalnızlaşmıştır. Sosyal hayattan koparılan insanların işsiz kalması, yalnızlaşması ve psikolojik bunalımlar geçirmesi intihar eğiliminde artışlara neden olmuştur.

Mikro bazlı araştırmalar arasında Denizli ilindeki tekstil firmalarının nakit akışı konusunda finansman sıkıntısı yaşadığı görülmüştür. Bazı işletmeler üretimini e-ticaret kanalıyla satış gerçekleştiren maske, tıbbi tulum, anti bakteriyel medikal tekstil üretime geçerek salgından etkilenmemiştir. Fakat işletmeler salgın nedeniyle siparişlerin askıya alınması veya iptal edilmesi sorunuyla karşılaşmıştır. İşletmeler şirket ortaklarından borç alarak, bankadan kredi kullanarak ve portföyündeki senet ve çekleri iskonto ettirerek finansman sorununu çözmeye çalışmıştır (Eskin, 2021). Salgın süresinin tahmin edilemeyeşi karşısında işletmeler banka kredisini geçici yol olarak değerlendirmektedir.

Literatürdeki çalışmalar genellikle büyük firmalar ve şehir merkezi odağında yapılmıştır. Bu çalışma Doğu Anadolu’da mikro ölçekli işletmeleri ele alması ve ilçe bazında olması yönüyle diğer çalışmalardan ayrılmaktadır.

2. MODEL: HRV BÜYÜME TANISI MODELİ VE ÖZEL SEKTÖR YATIRIMLARI

Covid-19 salgının özel sektör işletmelerine etkisini anlayabilmek için HRV büyüme tanısı modelinden faydalanıldı.

Hausmann, Rodrik ve Velasco’ya (HRV) (2005) göre düşük büyümenin ardındaki sebep düşük özel sektör yatırımdır. Ekonomide yatırım yapan ülkenin kendisi değil ama özel sektördür. Bu açıdan bir ülkenin yatırım kısıtlamaları analizinde özel sektörün yatırımını engelleyen hususlara bakılmalıdır.

HRV özel sektörün yatırım kararı almasında basamak basamak inme metodunu önermektedir. HRV modeli aynı zamanda “büyüme tanısı” olarak tanımlanmaktadır. *Buna göre yapılacak ilk iş özel sektör yatırımlarını kısıtlayan esas etkenin ne olduğunu araştırmaktır.*

Özel sektör yatırımının eksikliğinin iki ana sebebi vardır (HRV, 2005): Finansmana erişim (sermaye maliyeti ve finansal sistem) ve yatırımların getirisinin (karlılık ve kazancı elde tutma) düşüklüğüdür (Şekil 4).

Finansmana erişim *kredi maliyeti yüksek* olması özel sektör yatırımını engellemektedir. Finansman maliyeti yüksek olduğunda yatırımlar yapılamamaktadır. Tasarrufların kısıtlı olduğu durumda, yüksek bir dış borç gözlemlenirdi veya yüksek bir cari açık olurdu. Yabancı tasarruflara erişim talepleri, sendikasyon kredileri ve Eurobond ihraçları gerçekleşirdi. Düşük tasarruftan dolayı faizler yükselirdi.

Kredi maliyetinin yüksek olmasının çeşitli sebepleri arasında şunlar sıralanabilir (HRV, 2005):

- i) İpotek şartlarının zorluğu
- ii) Banka komisyonlarının yüksekliği
- iii) Yabancı sermayenin giriş yapmaması
- iv) Doğrudan yabancı yatırım koşullarının cazip olmaması
- v) Kamu ve özel sektör borç miktarlarının büyüklüğü
- vi) Sermaye akışlarının ilişkin aşırı düzenlemeler
- vii) Yerel bankacılık sisteminin etkin çalışmaması
- viii) Teminatların alacaklılar ve borçlular açısından zayıflığı
- ix) Bankaların öz sermayesinin düşüklüğü
- x) Tasarrufların yetersizliği

*Finansmana ulaşım*da kısıt olduğunda genç ve yenilikçi firmalara fırsat vermemektedir. Finansmana ulaşım da kısıtlamaların sebepleri sıralandığında;

- i) Bankacılık sektörünün oligapol yapısı
- ii) Fikri mülkiyetin ipotek olarak alınmaması
- iii) Bankaların bankacılık dışında faaliyette bulunması ve kendi holdinglerini finanse etmesi
- iv) Yenilikçi firmalara, ürünlere, ürün yöntemlere yönelik finansman imkanının sağlanmamasıdır.

Yatırımın düşük getirisi olması üretmeyi teşvik etmemektedir. Yatırımın karlılık durumunda faiz oranları yükseliyorsa, şirketler sürekli yatırım yapacakları projeleri aramaya devam etmekteyse bu durum karlılığın tatminkâr olduğunu göstermektedir. Aksine yurt içi ve yurt dışı finans kullanılmıyorsa, bu karlılığın düşük olduğuna işaret etmektedir.

Bunun sebepleri arasında;

- i) Devletin tamamlayıcı mal ve hizmetleri üretmemesi veya yanlış sahalarda üretmesi
- ii) Düşük verimlilik
- iii) Düşük teknoloji
- iv) Ulaşım ve telekomünikasyon maliyetleri sıralanabilir.

Yatırım yüksek karlı dahi olsa *karların elde tutulamayacak* olması da yatırımları frenlemektedir. Bu durumun 4 ana sebebi olabilir:

- i) Yüksek vergi oranları, verimsiz vergi yapısı ve beklenen vergiler
- ii) Makroekonomik dengesizlikler mevcuttur: Sürdürülemez ölçekte mali ve cari açıklar (örtük vergilendirme), kurların oynaklığı, bankacılık krizleri. Ülke riski ve faiz oranları yükselmesi yatırımcının çekinmesine sebep olmaktadır. Para politikası çok gevşemesi rezervlerin kaybı ile sonuçlanabilir. Global piyasalarda rekabet eden sektörlerin karlılığı ve büyümesi düşme eğilimindeyse döviz kur şoku beklenebilir.
- iii) Fikri mülkiyet haklarının zayıf olması: Girişimcinin iyi bir yenilikçi fikriyle ekonomi üzerinde çok faydalı bir etkisi olacakken, yeniliğin kopyalayamayacağı engelleyecek bir mekanizmasının olmaması yatırımın gerçekleşmesini önleyecektir.
- iv) Belirsizlik: Politik veya diğer faktörlerden kaynaklanan sebeplerden dolayı iş hayatı kurallarının keyfi şekilde değişmesi riskleri yükseltmektedir.

Büyüme tanısı yaklaşımını neoklasik, kurumsal, makro ekonomik yaklaşımlardan üç açıdan ayırmaktadır:

Birincisi, neoklasik iktisat büyüme yaklaşımlarında büyüme üretim faktörlerinin birikimi ile sağlanmaktadır (Solow, 1956; Prescott, 1986). Neoklasik iktisatta faktörler birbirleriyle ikamedir. Fiziksel sermaye yerine insan sermayesi ile ikame (kahve, çay gibi) ederek üretimi gerçekleştirilmektedir. Halbuki büyüme tanısı modelinde bunlar ikame değil tamamlayıcıdır (kahve, şeker gibi). Eğer sorunu tamamlayıcılık olarak tanımladığında, özel sektör yatırım etkenlerinden eksik bir faktör olursa (örneğin fiziksel sermaye) diğer faktörler (insan sermayesi, kamu altyapı yatırımları) ne kadar çok olurlarsa olsunlar büyüme kısıtlanmaktadır (Hausmann ve Rodrik, 2006: 25).

İkincisi, kurumsal ekonomik yaklaşımda uzun dönem ekonomik büyümeyi toplam faktör verimliliği, hukuki yapı, eğitim seviyesi gibi faktörler belirlemektedir (Easterly ve Levine, 2001; Hall ve Jones, 1999). Halbuki, büyüme tanısı modelinde öncelik özel sektör yatırımlarını engelleyen faktörleri bulmaktır. Eğer kurumsal faktörler özel sektör yatırımlarını kısıtlayıcı rol oynamıyorsa öncelik taşımamaktadır. Örneğin eğitim bir kısıtsa, eğitimin getirisinin yüksek olması gerekir. O vakit kalifiye elemanın maliyeti özel sektörün yatırımlarını engelleyecek seviyede yüksek olur. Halbuki, kalkınmakta olan ülkelerde eğitimin düşük getirisi (Mincer, 1974), ekonominin durağanlığını göstermektedir. Özel sektör yatırımlarının kısıtlamalarının ortadan kaldırılmasıyla ekonomik büyüme gerçekleşmekte ve sonrasında hukuki yapı ve eğitim seviyesi bunu takip etmekte varsayımı geçerlidir.

Üçüncüsü, HRV makro ekonomik regresyonlarına göre genel-geçer bir büyüme kistası oluşturulamayacağını savunmaktadır. Her ülkede izlenecek optimal politikaların farklılığına vurgu yapması açısından HRV modeli ayrılmaktadır. Büyüme tanısı yaklaşımına göre ülkelerin büyüme kısıtları farklılıklar gösterebilir.

Örneğin, bir ülkede düşük büyümenin sebebi verimli yatırım fırsatlarının yokluğu iken diğer bir ülkede sebep finansal piyasalardaki aksaklıklardandır.

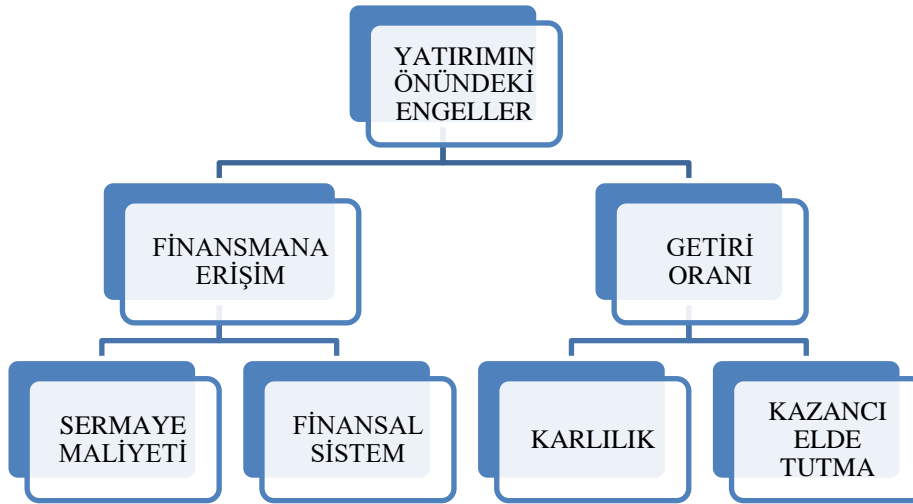
HRV'nin işaret ettiği üzere toptan reformlar yapılabilir ama bunların az bir kısmı büyümeyi kısıtlayıcı (özel sektörün önünü açan) engelleri kaldırabilir. Aksine, nokta hedef reformlarla daha yüksek büyüme oranları yakalanabilir.

Örneğin 1990'larda Brezilya ve El Salvador toptan reform yapmalarına rağmen ilk yıllardan büyüme kırırdadı ve sonrasında da eski seviyesine düştü. Dominik Cumhuriyeti, aksine, küçük reform çabalarıyla bu bağlayıcı kısıtlamaları ortadan kaldırarak daha yüksek büyüme oranlarına ulaştı (HRV, 2005).

Uygulama bölümünde Suşehri ilçesinde büyüme tanısına göre Covid-19 döneminde ekonomideki tıkanmışlık noktaları incelenmektedir.

3. METOT-YÖNTEM

Mülakatlarda toplam 20 katılımcıyla görüşmeler yapılmıştır. Bunlar; 17 işletme müdürü, 3 işletme sahibidir. Tablo 1'de mülakatlara ait sorular yer almaktadır. Bu sorular HRV modeline uygun olarak özel sektörün yatırım yapmasını etkileyen faktörlerden kredi kullanımı, kredi oranları, kar oranı ve kurumsal yapıyı içermektedir (Şekil 1).



Şekil 1: HRV Büyüme Tanısı Modeli.

Kaynak: Ricardo Hausmann, Dani Rodrik, Andres Velasco. Growth diagnostics. Harvard Growth Lab, Cambridge, 2005.

Ayrıca özellikle Covid-19 dönemindeki sıkıntıya düşen işletmelerin devletten aldıkları destek incelenmiştir.

Tablo 1: Araştırma Soruları

Giriş Isındırma turu
Temel araştırma konusu: Covid-19'un işletmenize etkileri
COVID-19 salgını işinizdeki durumu nasıl etkilemektedir? Anlatır mısınız? Peki, bu durumu nasıl idare ediyorsunuz?
Kredi kullanımı: Kredi kullanımında buldunuz mu? Anlatır mısınız? Önceki dönemlerde kullanıldınız mı?
Kredi oranları: Kredi oranları işinizdeki kar oranlarını geçmekte mi? Kredi oranları kredi almanızda sizi caydırmakta mı? Anlatır mısınız?
Kar oranı: Üretimizi ve karınızı kısıtlayan sebepler nelerdir?
Kurumsal sorunlar: Mahkemeler ve maliye gibi kurumlardan ticari haklarınızın korunmasında işinizi engelleyecek bir sorunla karşılaştınız mı? Anlatır mısınız?
Devlet desteği: Devletten aldığınız ciddi bir destek var mı? Hangi konularda? Anlatır mısınız?
Sormam gereken ama sormadığım bir soru oldu mu?

Mülakat yapılan katılımcılara yönelik bilgiler Tablo 2'de yer almaktadır. Katılımcıların geneli işletme müdürleridir. Katılımcılar 26-62 yaş aralığındadır. 7'si kadın 13'ü erkektir.

Tablo 2. Katılımcılara Ait Bilgiler

KİŞİLER	Cinsiyet	Meslek	Yaş
K1	Kadın	Müdür	50
K2	Erkek	Müdür	56
K3	Kadın	Müdür	50
K4	Erkek	Müdür	63
K5	Erkek	Müdür	33
K6	Kadın	Müdür	30
K7	Erkek	Müdür	26
K8	Erkek	Müdür	36
K9	Erkek	Müdür	58
K10	Kadın	Müdür	43
K11	Erkek	Müdür	26
K12	Erkek	İşletme sahibi	62
K13	Erkek	Müdür	58
K14	Kadın	Müdür	46
K15	Kadın	İşletme sahibi	60
K16	Erkek	İşletme sahibi	45
K17	Erkek	Müdür	55
K18	Kadın	Müdür	32
K19	Erkek	Müdür	41
K20	Erkek	Müdür	36

4. BULGULAR

4.1. COVID-19'un Suşehri'ne İktisadi Yansımaları

Yapılan görüşmelerde işletme sahiplerinin ve yöneticilerin en büyük problemi Covid-19'dan kaynaklanan talepteki düşüştür. Kısıtlamalar ekonomik olarak işletmelerin iktisadi faaliyetlerini devam ettirmede zorlanmalarına sebep olmuşlardır. Kredi kullanımının yoğunluğu ve kullanılan kredilerin işletmelerin kazanç oranlarına göre faiz oranlarının yüksek olması ve sürekli krediye bağımlılık işletme sahiplerince kullanılan kredilerin ödemelerinde sıkıntılar yaşattığı ve ilerde de ciddi yansımaları olacağı görülmüştür. Devletten alınan destek çok azdır.

4.2. Covid-19'un Etkisi: Kârların Düşmesi

İşletmecilerin Covid 19'dan iktisadi anlamda olumsuz etkilendiği görülmüştür.

Covid-19 kısıtlamaları: *Gelinliklerin satılmaması, düğünlerin iptal edilmesi (K18). Covid-19 salgını, okulların kapanması, öğrencilerin ihtiyaçlarının azalmasından kaynaklı düşük (K17). Hafta sonu kapalı kalması: Hafta sonlarında iş yerlerinin kısıtlanması (K4). Sosyalleşmenin azalmasıyla birlikte kıyafet alımının düşmesi: Kâr oranının düşüklüğü giyime olan ihtiyacın azalmasıyla olabilir (K15).*

Covid-19 dışında işletmelerin ekonomik olarak büyümemesi nüfus azlığı ve kalifiye eleman açığıdır: *Yetersiz tüketimden, gerekli tecrübeye ait elemanların olmayışından kaynaklıdır (K20).*

4.3. Covid-19 Etkilerinin Atlatılması

Esas araştırma konusu olan Covid-19 sürecini atlatmayla ilgili alınan iki konu ön plana çıkmaktadır: Kredi kullanımı ve devletten destekleri.

4.3.1. Covid 19 ve Yoğun Kredi Kullanımı

Suşehri ilçesinde bulunan işletme sahipleri Covid-19'un etkisiyle işletmelerin kredi kullanma oranlarının arttığı, kullanılan kredilerin geçici olarak nefes aldırıldığı görülmüştür. Ayrıca işletmelerce kullanılan kredilerin faiz oranının kâr oranını geçmesine rağmen kredi kullanımını azaltmadığı anlaşılmıştır: *Sürekli kredi kullandım. İş olanaklarımı, imkânlarımı düzeltmek için kullandım. COVID-19 nedeniyle müşteri azlığından kaynaklanmaktadır. Ciro azlığından kar oranlarım düşüktür. Talep çoğalmalı, kredi olanakları kolaylaştırılmalı, faiz oranları düşürülmeli (K1).*

Kullanılan krediler kısa vadede işletmelerin geçici olarak nefes almasını sağlamaktadır. Daha deneyimli işletmeciler uzun vadeli kredi kullanmaktalar: *Kredi kullanmam gereken durumu malum tahmin edebiliyorsunuzdur. Covid-19 salgınından işlerde büyük ölçüde düşüş oldu. Ve bir müdür olarak tüm sorumluluklar benim elimde. Şu anki virüsten ötürü uzun vadeli kredi kullandım. Çünkü durumun daha da uzayacağını tahmin ediyorum.*

Kâr oranını geçeceğini düşünüyorum. Caydırıcı olsa da kredi çekmek en azından ekonomik krizi bir süre idare ediyor (K3).

4.3.2 Devlet Destekleri

Covid-19 döneminde devlet desteği alamadıklarını ve ağırlıklı olarak krediyle işletmelerini ayakta tuttuklarını belirtmişlerdir: *Devletten kredi hariç belli başlı bir destek almadım (K4). Kredi dışında olmadı (K5). Devletten aldığım bir destek bulunmamaktadır (K6).*

Covid-19 öncesi devlet destekleri: İşletme sahiplerinin genellikle kendi kaynaklarını ve kredi kullanarak iş kurdukları ve devlet desteğine gösterilen ilginin düşük olması dikkat çekmektedir: *İlk fabrika açıldığında kredi kullanmıştım. Bundan 3 sene önceydi. Bir sorun olmadı. Sadece belli aylarda tüketimin azalmasıyla kredi ödemem zorlaştı (K2). İşletme sahibi öz kaynaklardan faydalanmıştır: Devletten aldığım bir destek olmadı. Babamdan bana vasiyet kalan boş dükkânı iş yeri olarak kullandım (K11).*

4.4. Covid-19'dan Olumlu Etkilenenler

Temel ihtiyaç üreten firmaların Covid-19'dan olumsuz etkilenmedikleri görülmüştür. *Kredi kullanmam ikinci şube açmak için gerekliydi. Bu dönemde insanlar temel ihtiyaçlarına yöneltmişlerdir. Yani büyük oranda ekmek ve unlu mamullere ihtiyaç artmıştır (K3).*

SONUÇ VE ÖNERİLER

Ekonominin temel taşlarından olan girişimcilerin özellikle şehrin istihdamına önemli ölçüde katkısı bulunmaktadır. Doğu Anadolu başta olmak üzere ekonomik olarak geri kalmış bölgelere kalkınmaları için girişimcilerin devlet tarafından desteklenmesi büyük önem arz etmektedir.

Covid-19 salgını Anadolu'daki küçük bir şehirde ekonomik olarak işletmelerin zorlanmasına ve özellikle işletme sahiplerinin kredi kullanmasını mecbur kılmıştır. Devlet desteği yetersiz kalmıştır. Kullanılan krediler işletmelerin nefes almasını sağlarken, diğer taraftan yatırım amacıyla alınan kredi olmadığı için geri ödeme konusunda sıkıntıyla karşı karşıyadırlar. Bu işletmeler ödeme zorluğuna girdikçe ileride bankacılık sektöründe ciddi sorunlara yol açabilir.

Suşehri ilçesinin Covid-19 dışındaki genel ekonomik sorunları ve özel sektörün yatırım eksikliğinin ardında talep yetersizliği ve kalifiye eleman azlığı vardır. Talep yetersizliği düşük nüfustan ileri gelmektedir. Ayrıca, ilçe nüfusundan (25 bin kişi) memurları, emeklileri, evde oturanları ve öğrencileri çıkartınca üretim yapacak üretici azalmaktadır. Üstelik üretici kesiminden kalifiye olanların da şehre gelmeleri halinde talep edecekleri sosyo-ekonomik şartların eksikliği göz önüne alınacak olursa kalkınmada kamu müdahalesinin önemi daha açık görülebilir.

Bu kapsamda yapılacaklar arasındaki temel öneriler; online çalışma ve evden çalışma sistemi ile maliyet ve karlılık eğrisine katkı sağlarken, sipariş bazlı çalışan işletmelerinde internet üzerinden siparişlerini takip etmesi sektörel daralmayı minimuma indirirken, pandemi döneminin yarattığı durağanlığı fırsata çevirebilmektedirler.

Suşehri ilçesinin talep yetersizliğinden (düşük nüfustan) ve kalifiye eleman azlığından girişimciler açısından tercih edilen bir bölge olmadığı görülmüştür. Kalifiye elemanların neden Suşehri benzeri ilçelerde çalışmayı tercih etmedikleri de başka bir çalışmanın konusu olabilir.

KAYNAKLAR

- AK, Ö., & Zengin, B. (2020). Türkiye’de Doğrudan Yabancı Sermaye Yatırımları: Turizm Sektörü Üzerine Bir Değerlendirme. Çanakkale Onsekiz Mart Üniversitesi Uluslararası Sosyal Bilimler Dergisi, 5(1), 85-108.
- AĞİLÖNÜ, G. K. & Göral, K. (2021). Covid-19’un Su Sporları Alanında Eğitim Veren İşletmeler Üzerindeki Bazı Etkilerinin Değerlendirilmesi. CBÜ Beden Eğitimi ve Spor Bilimleri Dergisi, 16 (2), 91-100.
- BAYAR, M., & Varışlı, N. (2021). İşletmelerde Covid-19 Sürecinde İnfodemi ve Kriz Yönetimi. European Journal of Managerial Research (EUJMR), 5(9), 342-352.
- BUDAK, F., & Korkmaz, Ş. (2020). COVID-19 pandemi sürecine yönelik genel bir değerlendirme: Türkiye örneği. Sosyal Araştırmalar ve Yönetim Dergisi, 1, 62-79.
- CAMILLERI, M. A. (2017). Socially responsible and sustainable investing. In Corporate Sustainability, Social Responsibility and Environmental Management (pp. 61-77). Springer, Cham. Corporate Sustainability, Social Responsibility and Environmental Management., 61-77.
- CENGİZ, V. & Sürücü, H. (2021). Covid-19’un Vergi Gelirlerine Etkisi: Türkiye Örneği. Avrasya Sosyal ve Ekonomi Araştırmaları Dergisi, 8 (4), 366-380.
- DÜZGÜN, A. (2021). Covid-19 Sürecinde Kriz Yönetimi: ISO 500 İşletmelerinde Nitel bir Araştırma. Kafkas Üniversitesi İktisadi ve İdari Bilimler Fakültesi Dergisi, 12(24), 854-880.
- ESKİN, İ. (2021). Covid-19 Salgını Sürecinde KOBİ’lerin Finansal Görünümünün Değerlendirilmesi: Denizli Tekstil İşletmeleri Örneği, Trakya Üniversitesi Sosyal Bilimler Dergisi. Trakya Üniversitesi Sosyal Bilimler Dergisi, 23(2), 571-592.
- EASTERLY, W. & Levine, R. (2011). It’s not factor accumulation: stylized facts and growth models. World Bank Economic Review, (15): 177-219.
- FURMAN, J. (2008). The concept of neutrality in tax policy. testimony before the US Senate Finance Committee, hearing on Tax: Fundamentals in Advance of Reform.
- GÜDELÇİ, E. N. (2021). Covid-19 Koşulları Altında Ticari Alacaklara Ait Beklenen Kredi Zararlarının TFRS 9 Kapsamında Belirlenmesi. Muhasebe Bilim Dünyası Dergisi, 23(2), 355-379.
- GÜRLEYEN, B., & Çınar, F. (2021). Türkiye’nin Medikal Turizm SWOT Analizi: COVID-19 Örneği. Sağlık ve Sosyal Refah Araştırmaları Dergisi, 3(1), 51-60.
- HALL, R. ve Jones, C. (1999). Why Do Some Countries Produce So Much More Output Per Worker Than Others?”. Quarterly Journal of Economics, 114, 83-116.

- HAUSMANN, R., Rodrik, D., Velasco., A. (2005) Growth diagnostics. Harvard Growth Lab, Cambridge.
- HAUSMANN, R. ve Rodrik, D. (2006). Doomed to choose: industrial policy as predicament. Cambridge: John F. Kennedy School of Government, Harvard University.
- <https://tr.wikipedia.org/wiki/Su%C5%9Fehri#K%C3%BClt%C3%BCr>. (tarih yok).
- İŞİK, C. (2016). Türkiye’de turizm harcamaları, doğrudan yabancı sermaye yatırımları ve ekonomik büyüme ilişkisinin sınır testi yaklaşımıyla analizi. Uluslararası Türk Dünyası Turizm Araştırmaları Dergisi, 1(1), 1-8.
- KARACA, O. (2004). Türkiye’de Bölgeler Arası Gelir Farklılıkları: Yakınsama Var Mı?. Türkiye Ekonomi Kurumu Tartışma Metni. 2004/7.
- KORKMAZ, A. V. (2020). COVID-19’un işçiler üzerindeki etkileri ve bir dizi çözüm önerileri. Avrasya Sosyal ve Ekonomi Araştırmaları Dergisi, 7(5), 114-132.
- MİNCER, J. (1974), Schooling, Experience, and Earnings, New York, Columbia University Press.
- NAR, M. Ş. (2020). Covid-19 Salgını ve Dönüşümün Etkisi: Şimdi ve Sonrası. İmgelem, 4(7), 363-382.
- ÖZCAN, A., & Erkasap, A. (2021). Covid-19 Algısının İşgören Performansına Etkisi. International Journal of Economics Administrative and Social Sciences, 4(2), 142-155.
- PRESCOTT, J. E. (1986). Environments as moderators of the relationship between strategy and performance. Academy of management Journal, 29(2), 329-346.
- PERKER, B. C., & Akgün, A. K. (2021). Covid-19’un İnovasyon ve İhracat Üzerine Etkisi. Aksaray Üniversitesi İktisadi ve İdari Bilimler Fakültesi Dergisi, 13(4), 83-96.
- SCHUETH, S. (2003). Socially responsible investing in the United States. Journal of business ethics, 43(3), 189-194.
- Sağlık Bakanlığı, (2020). COVID-19 (SARS-CoV-2 Enfeksiyonu) Rehberi. Erişim Adresi: <https://covid19.saglik.gov.tr/>.
- Sağlık Bakanlığı. (2020). <https://covid19.saglik.gov.tr/>. adresinden alınmıştır.
- SOLOW, R. M. (1956). A contribution to the theory of economic growth. The quarterly journal of economics, 70(1), 65-94.
- SOYLU, Ö. B. (2020). Türkiye ekonomisinde COVID-19’un sektörel etkileri. Avrasya Sosyal ve Ekonomi Araştırmaları Dergisi, 7(6), 169-185.
- TATAR, M. & Ergün, S. (2021). Covid-19 Salgınının Türkiye İşgücü Piyasası Üzerindeki Yansımaları. Avrasya Sosyal ve Ekonomi Araştırmaları Dergisi, 8 (4), 46-60.
- T.C. Orman Bakanlığı. (2021). Sivas Tarımsal Yatırım Rehberi. Sivas: T.C. Orman Bakanlığı.
- TÜRKMEN, M., & Özsarı, A. (2020). Covid-19 salgını ve spor sektörüne etkileri. International Journal of Sport Culture and Science, 8(2), 55-67. International Journal of Sport Culture and Science, 8(2), 55-67.