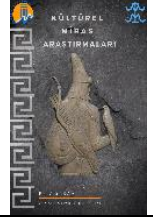




Kültürel Miras Araştırmaları
<https://dergipark.org.tr/tr/pub/kulmira>
e-ISSN 2687-6094



Başköy Köyü'nde Yer Alan Çok İşlevli Bir Yapı

Mürüvet Harman*¹

¹Çanakkale Onsekiz Mart Üniversitesi, Fen-Edebiyat Fakültesi, Sanat Tarihi, Çanakkale Türkiye

Anahtar Kelimeler

Başköy Köyü,
Geleneksel mimari,
İşlev.

ÖZ

Erzincan İli'nin Çayırılı İlçesi'ne bağlı Başköy Köyü Demir Çağı'ndan itibaren yerleşim yeri olma özelliğini hiç kaybetmemiştir. Özellikle Orta Çağ ve Osmanlı İmparatorluğu döneminde ulaşım ve haberleşme yolları üzerinde kalan bu köy doğal olarak farklı uygarlıkların izlerini taşıyan zengin bir kültürel birikime sahiptir. Günümüze ulaşan kale kalıntısı, bezemeli mezar taşları ve sivil mimari örnekleri bunun en güzel örnekleridir. Söz konusu eserler içerisinde tek oluşu, plan şeması ve örtü sistemi ile bir yapı dikkat çekmektedir. "Gotto'nun Evi" ve "Dursun Koçgilin Odası" olarak adlandırılan bu yapıda taş (moloz-kesme), toprak ve ahşap malzeme bir arada kullanılmıştır. Dışarıdan bakıldığında diğer hanelerin arasında kalan ve hemen fark edilmeyen yapı, 1889-90 yıllarında bir Ermeni usta tarafından inşa edilmiştir. Tüteklikli örtü sisteminin kullanıldığı bu yapı iki oda ve bir mutfaktan oluşmaktadır. Köyün geleneksel bitişik nizam konut anlayışından dolayı dış cephesi görülmeyen yapı süsleme bakımından zengin olup, yapıda bütün süsleme ahşap taşıyıcı sistemde yer almaktadır. Mimari özellikleri ile köydeki diğer hanelerden ayrılan yapının dikkat çeken diğer bir özelliği ise çok işlevli olmasıdır. Bu çalışmada Başköy Köyü'nde yer alan çok işlevli bu yapı detaylı bir biçimde tanıtılacaktır. Daha sonra başta yakın çevre ile bölgeler başta olmak üzere benzer yapılarla karşılaştırılması yapılacaktır.

A Multifunctional Building Located in Başköy Village

Keywords

Başköy Village,
Traditional architecture,
Function.

ABSTRACT

Başköy Village of Çayırılı District of Erzincan Province has never lost its feature of being a settlement since the Iron Age. This village, which is on the transportation and communication routes in the Middle Ages and the Ottoman period naturally has a rich cultural accumulation bearing the traces of different civilizations. The ruins of the castle, decorated gravestones and examples of civil architecture are the best examples of this. A structure draws attention with its uniqueness, plan scheme and cover system among the works in question. In this building, which is called "Gotto's House" and "Dursun Koçgil's Room", stone (rubble-cut), earth and wood materials are used together. When viewed from the outside, the building, which is among the other houses and is not immediately noticed, was built by an Armenian master in 1889-90. This structure, in which the "tüteklikli" (swallow) cover system is used, consists of two rooms and a kitchen. Due to the traditional adjoining house concept of the village, the building, whose exterior is not visible, is rich in ornamentation, and all the decorations in the building are in the wooden carrier system. Another striking feature of the building, which differs from other households in the village with its architectural features, is that it is multifunctional. In this paper, this multifunctional building in Başköy Village will be introduced in detail. Then, a comparison will be made with similar structures, especially in the immediate environment and regions.

1. GİRİŞ

Erzincan İli Çayırlı İlçesi'nin 30 km. kuzeybatısında yer alan Başköy Köyü ilçeye en uzak yerleşim yerlerinden birini teşkil etmektedir. 15. yüzyılda "Başkent" olarak kayıtlara geçmiş bu yer Osmanlı'da Başköy adını almış ve günümüze kadar bu isimle anılmıştır (Gündoğdu, 1999; Davun, 2016). Eldeki yazılı kaynaklarda Orta Çağ ve sonrasına ait verilerin olduğu bu köydeki ilk yerleşim izleri ise oldukça erken sayılabilecek bir döneme aittir. Nitekim köyün 3 km. güneybatısında yer alan kale kalıntısı ve buradan ele geçen buluntular Demir Çağı'nı (yaklaşık olarak M.Ö. 6.- 4. yüzyıl arası) işaret etmektedir (Canan, 2019). Haberleşme ve ulaşım yolu üzerinde oluşu nedeniyle Başköy Köyü; tarihsel süreçte coğrafi öneme sahip olmuştur (Gül, 2011; Canan, 2019). Son dönemde köyün tanınırlığı 19. yüzyılın sonunda dünyaya gelmiş 1973 tarihinde vefat etmiş Başköylü Hasan Efendi ve O'na ait olan *Hakk'ın Emri Rızası* adlı eser sayesinde daha da artmıştır (Başköylü Seyyid Hasan Efendi, 2008). Lâkin burayı önemli kılan diğer bir unsur sahip olduğu geleneksel mimariyi yansıtan yapıları ve mezarlarıdır.

Köyü çevreleyen tepelik alanda yer alan mezarlık ve burada yer alan mezar yapıları hakkında bugüne kadar oldukça fazla bilimsel yayın yapılmıştır. Daha çok 19. yüzyıl ve sonrasına tarihlenen ve yoğun bezemeleri ile dikkat çeken bu mezar yapıları köken, ikonografi, tipoloji gibi farklı özellikleri üzerinden değerlendirilmiştir (Gündoğdu, 1997; Gündoğdu, 1999; Özkan, 2000, Özkan, 2002; Berkli, 2007; Çal, 2007; Çal, 2011, Harman ve Erdihan, 2021). Köyün bugün terk edilmiş geleneksel mimariye sahip yapıları hakkında ise derli toplu bir çalışma ne yazık ki mevcut değildir. Lâkin Başköy Köyü başta olmak üzere çevrede yer alan ve ahşap konstrüksiyonlarıyla ön plana çıkan kimi yapılar incelenmiştir (Naldan, 2020). Bunlar içerisinde Başköy Köyü'nde yer alan ve geleneksel mimariyi yansıtan bir yapı yapım özellikleri ve işlevi ile diğerlerinden ayrılmaktadır.

2. BAŞKÖY KÖYÜ'NDE YER ALAN ÇOK İŞLEVİLİ YAPI

Osmanlı döneminden itibaren bugün ki yerinde kurulu olan Başköy Köyü sivil mimari bakımından modern ve geleneksel olmak üzere iki gruba ayrılmaktadır. Geleneksel mimariye sahip köy 1950'li yıllarda yaşanan bir sel felaketi nedeniyle terk edilmeye başlanmış -ki köyün hemen ortasında bir dere yatağı vardır-, bu durumun üzerine bir de 1990 sonrası köyden kente göç eklenmiştir (KK.2). Bu iki durum neticesinde geleneksel mimariye sahip köy yani "eski köy" tamamen terk edilmiştir. Modern tekniklerle inşa edilen yapılar ise bugün eski köy yerleşiminin hemen yanına (güney ve doğu yönünde) konumlandırılmıştır.

Eski köy Doğu Anadolu'da yaygın bir uygulama olan bitişik nizam (birbirine eklemlenmiş) kırsal mimarisine sahiptir. Taş (moloz ve kesme taş), kerpiç, ahşap ve toprak malzemenin kullanıldığı bu mimariye sahip mekânların büyük bir kısmı yıkılmıştır. Evler küçük boyutlu olup (genellikle büyük bir oda, mutfak-kilerden oluşmaktadır), ahırlar çoğunlukla evlerin alt katına ya

da yanına yapılmışlardır. Bir bölümü ayakta kalan evlerden ve sözlü aktarımlardan evlerde genel olarak düz dam diye nitelenen toprak ve ahşabın birlikte kullanıldığı örtü sisteminin uygulandığı anlaşılmaktadır (Şekil 1).



Şekil 1. Başköy Köyü mezarlığı ve eski köy yerleşim yeri.

Bütün bu verilerle birlikte eski köy yerleşim yerinde var olan bir yapı boyutları, örtü sistemi, bezemeleri ve işlevi ile diğer yapılardan ayrılmaktadır. Köyde yaşayanlar tarafından "Gottoğlugil Evi", "Büyük Ev" veya "Gottonun Evi" olarak adlandırılan (KK.1, KK.2) kimi yayınlarda ise mülk sahibinden dolayı "Dursun Koçgilin Odası" şeklinde geçen (Naldan, 2020) bu yapı; dışarıdan bakıldığında diğer hanelerin arasında kaldığı için -dolayısıyla yapının dış cephesi gözükmemektedir- hemen fark edilmemektedir.

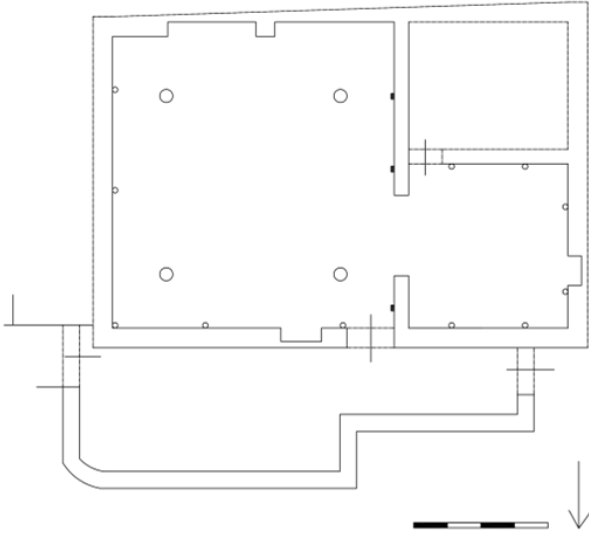
Taş, moloz taş, ahşap ve toprak ile inşa edilmiş bu yapı biri büyük olmak üzere iki oda ve bir mutfak birimlerinden oluşmakta ve dikdörtgen bir plan teşkil etmektedir. Dıştan alınabilen ölçüler doğrultusunda yaklaşık 15,15x10,35 metre boyutlarına sahip bu yapının ana giriş kapısı kuzey cephede olup bir hole açılmaktadır. Giriş kapısından içten 8,70x8,40 metre ebatlarında dörtgen ana mekâna girilmektedir. Oldukça geniş boyutlu tutulmuş bu mekânın batısında mutfak yer almaktadır. Mutfak ile ana mekân arasında geçiş büyük yuvarlak bir kemer açıklıkla sağlanmıştır. Mutfak ana mekâna göre yüksek tutulmuş bu nedenle mutfak ile ana mekân arasında zeminde kot farkı oluşmuştur.¹ Günümüzde yoğun bir is tabakası ile kaplı olan mutfağın hemen ortasında bir adet yer tandırı bulunmaktadır. Yarım kemer formlu ocak ise batı duvarına konumlandırılmıştır. Ocağın iki yanında birer küçük niş yer almaktadır. Yapının diğer odasına geçiş mutfaktan sağlanmaktadır. Söz konusu oda dikdörtgen formlu olup oldukça küçük boyutludur (Şekil 2).

uygulanmaktadır. Bu nedenle bu tür yapılar yarı toprağa gömülü yapılmaktadır.

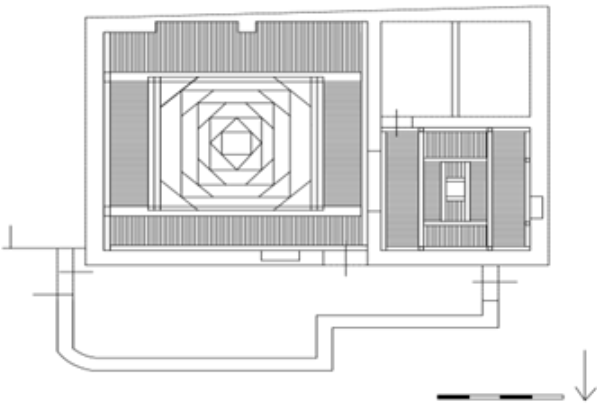
¹Bunun nedeni tükelikli yapının genel özelliğidir. Bilindiği gibi tükelikli örtü soğuk iklimin hâkim olduğu coğrafyalarda ısı yalıtımı için

Yalın bir plana sahip bu yapıda iki farklı örtünün bir arada kullanıldığı görülmektedir. Öncelikle ana girişin açıldığı ana mekânında tüteklikli örtü² tercih edilmiştir.

Bağımsız dört ana sütunun ve bunların üzerinde yer alan ahşap hatılların taşıdığı tüteklikli örtü ince işçilik göstermektedir. Sekiz kademeli yapılmış örtünün tam ortasında kare bir açıklık yer almaktadır. Bu örtü sisteminin daha yalın hali mutfak kısmında karşımıza çıkmaktadır. Hatılların doğrudan duvarlara ve duvarlara bitişik ahşap sütunlar üzerindeki kirişlere oturduğu mutfakta, ince ağaç dalları birbirini kesecek biçimde hatıllar arasına yerleştirilmiştir. Böylece örtü yanlardan merkeze doğru kubbemsi bir özellik kazanmıştır. Bu örtünün merkezinde ve yer tandırının hemen üstünde kare açıklık bulunmaktadır. Küçük odanın üst örtüsünün büyük bir bölümü yıkılmıştır. Fakat anlaşıldığı kadarıyla burada düz tavan uygulamasına gidilmiştir (Şekil 3-4-5-6).



Şekil 2. Başköy Köyü mezarlığı ve eski köy yerleşim yeri.



Şekil 3. Yapının örtü sistemi

Yapının taşıyıcı sistemini ise duvarlar ve ahşap sütunlar oluşturmaktadır. Örtü sistemleri hatıllar vasıtasıyla sütunlar ve ortalama 70 cm kalınlığındaki duvarlar üzerine binmektedir. Sütunların çoğu duvarlar ile bitişik konumlanmıştır. Sadece ana mekândaki dört

sütun bağımsız olarak kullanılmıştır. Ve bunlar taş ayaklıklara oturmaktadır. Oldukça kalın olan sütunlar ortalama 60 cm., duvara bitişik olanlar ise ortalama 15 cm. çapında olup oldukça incedirler.



Şekil 4. Yapının ana mekânındaki tüteklikli örtü sistemi



Şekil 5. Yapının ana mekânındaki tüteklikli örtü sistemi



Şekil 6. Yapının mutfak kısmında yer alan tüteklikli örtü sistemi

²Aydınlatma ve duman tahliyesi özelliğinden dolayı tüteklikli örtü sistemi olarak literatüre geçen bu örtü sistemi çeşitli yayınlarda; düz atkılı örtü, kırlangıç örtü, diyagonal örtü, sahte kubbe, konsantrik taşıma usulü ile düz taşıma usulünün birleştirilmesi, kasetli veya kirişli kubbe/kiriş-kasetli tonoz ya da altıgen formlu kubbe, bindirme tavan, döner eksenli bindirme tavan gibi farklı adlarla karşımıza

çıkılmaktadır (Chmelniczkij, 1997; Kolay, 1999; Aktürk, 2006; Varkıvanç, 2007; Choi, 2017). Ancak çalışma kapsamında incelenen yapıda işlevselliği göz önüne alınarak tüteklikli örtü terimi tercih edilmiştir.

Yapıda yer alan bitkisel (servi, kıvrık dal ve çeşitli bitkiler) ve geometrik (baklava desenler, ışınal rozetler, kara çerçeveler vb.) bezemeler, inşa tarihi ve ustanın ismi ise ana mekândaki tüteklikli örtüyü taşıyan ahşap sütunların başlıkları üzerinde yer almaktadır. Mekânın merkezine bakacak biçimde dört sütun başlığına bitkisel ve geometrik bezemeler kazıma tekniği ile yapılmıştır. Ancak bir başlıkta bezeme yarım bırakılmıştır.³ Yine bir sütun başlığının üzerinde H. 1307 (M. 1889/1890) tarihi ve “Usta Tumas” ismi yer almaktadır (Şekil 7-8 -9).

Bezemelerin dışında yapının büyük odasında batı duvarında iki ahşap sütun arasında büyük bir ahşap terak yer almaktadır. Günlük kullanım eşyalarının yerleştirildiği bu terak dışında yine ana mekânda giriş kapısının yanında yuvarlak kemerli bir niş ile kapının karşı duvarında ahşap hatıllarla oluşturulmuş ve olasılıkla yüklük olarak kullanılan iki büyük niş daha bulunmaktadır (Şekil 2-3).

Yapının dış cephesi dışarıdan hemen algılanmasa da örtü sistemi kubbemsi görünümüyle diğer düz damlar içerisinde hemen göze çarpmaktadır. Yapı günümüzde yıkılma tehlikesi ile karşı karşıyadır. Ve bu durum dışarıdan bakınca net bir biçimde algılanmaktadır (Şekil 10-11).



Şekil 7. İnşa tarihi ve ustanın isminin yazılı olduğu sütun başlığı



Şekil 8. Yapıda yer alan bezeme örnekleri

³Sözlü aktarımlara göre yapıyı inşa eden ve bezemelere de imza atan Tuvas Usta'nın bıçağı kaybolduğu ve bulunamadığı için bu bezeme yarım kalmıştır (Kırmızıtaş, 2021). Yine ahşap sütun başlıkları üzerinde yer alan bu bezemelerdeki motiflerin benzerleri köyün mezarlığında yer alan mezar taşlarının bazılarının üzerinde yer almaktadır. 19. yüzyıl sonrasına



Şekil 9. Yapıda yer alan bezeme örnekleri



Şekil 10. Yapının kuzeyden dış görünümü

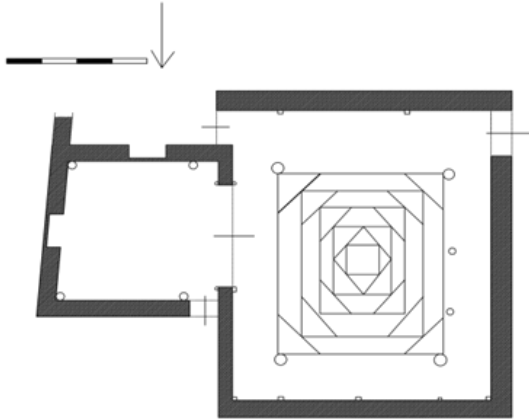


Şekil 11. Yapının güneydoğudan dış görünümü

1889/90 yıllarında günlük kullanım amacıyla yapılmış bu yapı zamanla âyin-i cemlerin, düğün ve derneklerin, toplantıların yapıldığı bir mekâna dönüşmüştür. Sözlü aktarımlara göre âyin-i cemler daha önce köyde yaşayan dede damında (Dedegilevi) yapılırken bu yapının kullanıma girmesiyle burada icra edilmiştir. Büyük boyutlu olduğu ve çok sayıda kişinin bir araya gelebildiği bu ev yine diğer toplantılar ve etkinlikler için de kullanılmaya başlanmıştır (Kırmızıtaş, 2021; Erdoğan, 2021).

tarihlenen bu mezarlar ve yapının eş zamanlılığı dönemsel bezeme anlayışının hem mimariye hem mezar taşlarına yansımaları göstermektedir.

Planı, boyutları, bezemeleri ve işlevi ile Başköy Köyü'nde tek olan bu yapının bir benzeri ise köyün hemen 3. km. güney doğusunda yer alan Yaylakent Köyü'nde vardır. "Taşoların Birlik Evi" diye bilinen (Taştan, 2021) yapı da dikdörtgen planlı olup iki oda ve bir mutfaktan oluşmaktadır. Bitişik nizam mesken mimarisinden dolayı burası da dışarıdan algılanmamaktadır. Güneydoğu yönünde kalan giriş kapısı ana mekâna açılmaktadır. Buradan mutfaka geçiş yine yuvarlak büyük kemerli bir açıklıkla sağlanmıştır. Mutfak ile küçük oda arasındaki kapı kaldırılmış ve burası doldurulmuştur. Yapının özgün örtüsü günümüzde mevcut değildir. Fakat aktarımlara göre ana mekân ve mutfakta tüteklilikli örtü kullanılmıştır. Başköy Köyü'nde yer alan yapı gibi ana mekân dört ahşap sütunun taşıdığı tüteklilikli örtü en az sekiz kademeli olup ortasında açıklık vardır (buranın ölçüsü 8.90x7.36 cm. olup bu ebatlar sekiz kademeli örtüye uygundur) (KK.3) (Şekil 12-13). Bu yapıda çalışan usta ve inşa tarihi belli değildir. Lâkin buranın Başköy Köyü'ndeki yapıdan daha sonra inşa edildiği söylenmektedir. Ki yapısal özellikleri bu yapının başka bir ustanın elinden çıktığını açıkça belli etmektedir. Yine sütun başlıklarında ya da sütunların üzerinde bezemeye yer verilmemiştir. Ancak mutfaktaki ocak taşında geometrik ve bitkisel bezemeler bulunmaktadır (Şekil 14). "Taşoların Birlik Evi" tıpkı Başköy'de yer alan yapı gibi bir yaşam alanı olarak inşa edilmiş zamanla âyin-i cemler başta olmak üzere farklı amaçlara hizmet etmiştir.⁶



Şekil 12. Yaylakent Köyü "Taşoların Birlik Evi" planı



Şekil 13. Yaylakent Köyü "Taşoların Birlik Evi" büyük oda



Şekil 13. Yaylakent Köyü "Taşoların Birlik Evi" ocak taşı

3. SONUÇLAR

Başköy Köyü'nde yer alan söz konusu bu yapı boyutu, örtü sistemi ve bezemeleri ile önem arz etmektedir. Geleneksel mimariyi yansıtan bu yapı başta yaşam alanı olarak inşa edilmiş zamanla dini ve kültürel etkinliklerin yapıldığı çok işlevli bir mekâna dönüşmüştür. Özellikle Alevî ritüellerinden âyin-i cemlerin burada gerçekleştirilmesi yapıya özgünlük katmıştır. Bugüne kadar yapılan alan araştırmalarında Amasya, Sivas, Elâzığ başta olmak üzere Alevîlerin yaşadığı ve geleneksel konut mimarisine sahip yerleşim yerlerinde genellikle 18. yüzyıldan sonra inşa edilmeye başlanan birçok yapının varlığı tespit edilmiştir (Necioğlu, 1987; Akın, 1991; Doğanbaş, 2007; KK.3). Bunların bir bölümü örtü sistemi ve işlevsellik bakımından Başköy'de yer alan yapı ile benzerdirler. Bu durum Alevî ritüelleri ve mimari tasarım arasındaki ilişkiyi yansıtmaları bakımından önem arz etmektedir.

Bilindiği gibi kalabalık bir cemaatle yapılan âyin-i cemler için geniş mekânlara ihtiyaç vardır. Yine bu mekânların ritüel merkezli olarak mutfaklarla doğrudan ilişkili olması gerekmektedir. Çünkü uzun bir zaman diliminde gerçekleşen âyin-i cemlerde "lokma" "kurban" ve "sofra görme" de ibadetin bir parçasıdır. Bunun neticesinde bütün ritüelin sürdürüldüğü mekânların mutfak ile doğrudan bağlantısı sağlanmaktadır. Başköy'de yer alan yapı tasarım açısından bu ihtiyaca karşılık verebildiğinden dolayı hem âyin-i cemler hem de diğer sosyal etkinlikler için kullanılan bir yapı özelliğine kavuşmuştur.

Yapının özgünlüğünü yansıtan diğer özellikler ise ustası ile örtü ve bezemeleridir. Öncelikle bu yapıyı yapan ustanın Ermeni (olasılıkla Hıristiyan olması) olması geç dönem Osmanlı dünyasında farklı inançlara sahip ustaların Müslüman yerleşim yerlerinde imar faaliyetlerinde bulunduğunu göstermektedir. Bu da bu dönemde mimaride etkileşimi! gözler önüne sermektedir. Kaldı ki yapıda ahşap sütun başlıklarında yer alan geometrik ve bitkisel bezemeler de hem aynı dönemdeki yerel üslupları yansıtmakta hem de etkileşimden izler taşımaktadır. Bu durum yapıda mekânsal genişlemeyi sağlamak, ısı ve gün ışığından faydalanmak için tercih edilen tüteklilikli örtü için de geçerlidir.

Yapı ile ilgili son olarak değinilebilecek diğer bir husus bu türde bir mekânın bezemeleri, örtü sistemi ve ustası ile sadece “bir köy odası” olarak değerlendirilemeyeceği (Naldan, 2020); işlevinin de göz önüne alınarak bütüncül bir değerlendirmeye tabi tutulması gerekliliğidir.

Bilgilendirme/Teşekkür

Bu çalışma, Çanakkale On sekiz Mart Üniversitesi Bilimsel Araştırma Projeleri Koordinasyon Birimi'nin desteklediği SBA-2020- 3135 kodlu “Başköy Köyü Tarihi Eserlerinin Tespiti” adlı araştırma projesi sonucunda kaleme alınmış, 2. Uluslararası Alevi Ritüelleri Sempozyumu'nda bildiri olarak sunulmuştur.

Yazarların Katkısı

Bu çalışmada tüm katkı yazara aittir

Çıkar Çatışması Beyanı

Tek yazarlıdır.

Araştırma ve Yayın Etiği Beyanı

Çalışmada araştırma ve yayın etiğine uyulmuştur.

KAYNAKÇA

- Akın, G. (1991). Tütekli Örtü Geleneği: Anadolu Cami ve Tarikat Yapılarında Tüteklikli Örtü, Vakıflar Dergisi, Sayı 22, s. 323-354.
- Aktürk, G. (2006). Eskişehir'in Mahmudiye İlçesi'ndeki döner eksenli bindirme tavanlı camiler ve döner eksenli bindirme tavan geleneği, Yüksek Lisans Tezi, Anadolu Üniversitesi, Sosyal Bilimler Enstitüsü, Eskişehir.
- Başköylü Seyyid Hasan Efendi (2008). Hakk'ın Emri Rızası, Ankara, Yurt Kitap Yayın.
- Berkli, Y. (2007). Erzurum ve Erzincan çevresinde görülen koyun, koç ve at biçimli mezar taşları ve sanat tarihindeki yeri, Doktora Tezi, Atatürk Üniversitesi, Sosyal Bilimler Enstitüsü, Erzurum.
- Canan, D. (2019). Eskiçağ'da Erzincan'ın ulaşım ağları, Yüksek Lisans Tezi, Binali Yıldırım Üniversitesi, Sosyal Bilimler Enstitüsü, Erzincan.
- Chmelnizkij, S. (1997). Orta Asya Mimarisinde Kaybolan Bir Form Üzerine, Sanatın Orta çağı Türk, Bizans ve Batı Sanatı Üzerine Yazılar, İstanbul: Kabalcı Yayınevi, s. 13-35
- Choi, S. (2017). “Bindirme Tavan”: Bir Adlandırma Sorunsalı, Ankara Üniversitesi Sosyal Bilimler Dergisi, Cilt 8, Sayı 2, s. 195-202.
- Çal, H. (2007). Erzincan Çayırılı Eşmepınar Köyü Mezar-Mezar Taşları, Sanat Tarihi Araştırmaları Prof. Dr. Haşim Karpuz'a Armağan, Konya, s.125-154.
- Çal, H. (2011). Erzincan Çayırılı İlçesi Mezarlarında Kuş Motifi, Milli Folklor, Cilt 23, Sayı 89, s. 220-239.

- Davun, B. (2016). Erzincan Çevresindeki Koyun ve At Biçimli Mezar Taşlarının Sanat ve Estetik Açından Değerlendirilmesi, Erzincan Üniversitesi Uluslararası Erzincan Sempozyumu Bildiriler Kitabı, Cilt 2, Erzincan, s. 239-249.
- Doğanbaş, M. (2007). Cemevi Mimarisine Giriş (Amasya Örnekleri), 2. Uluslararası Türk Kültür Evreninde Alevilik ve Bektaşılık Bilgi Şoleni Bildiri Kitabı, 2. Cilt, Ankara, s. 1517-1529.
- Gül, A. (2011). Osmanlı Döneminde Erzincan Kazasında Ulaşım ve Haberleşme, History Studies, Cilt 3, Sayı 1, s. 113-129.
- Gündoğdu, H. (1997). Eski Bir Kültür Merkezi: Başköy, Anadolu Birliğinin Sağlanmasında Otlukbeli Savaşının Yeri ve Önemi Paneli, Ankara: Otlukbeli Belediyesi Yayını, s. 135-142.
- Gündoğdu, H. (1999). Başköy Hakkında Bir Araştırma, Kuruluşunun 45. Yılında Tarihi Kültürü Coğrafyası ve İnsanı ile Çayırılı, Çayırılı, s. 57-62.
- Harman, M. & Erdihan, Y. (2021). Başköy Köyü Mezarlarına Farklı Perspektiflerden Bakmak, Mecmua, Sayı 12, s. 252-271.
- Kolay, İ. A. (1999). Batı Anadolu 14. Yüzyıl Beylikler Mimarisinde Yapım Teknikleri, Ankara: Atatürk Kültür Merkezi Başkanlığı Yayınları.
- Naldan, F. (2020). Erzincan-Çayırılı İlçesi Başköy Köy Odaları, Milli Folklor, Cilt 32, Sayı 126, s. 249-263.
- Necioğlu, G. (1987). Bilaluşağı Köyü Mimarisinin Tarihsel Sürekliliği, Yüksek Lisans Tezi, İstanbul Teknik Üniversitesi, Fen Bilimleri Enstitüsü İstanbul.
- Özkan, H. (2000). Erzincan ve Çevresinde Orta Asya Türk Geleneğini Sürdüren Bezemeli Mezar Taşları, Atatürk Üniversitesi Türkiyat Araştırmaları Enstitüsü Dergisi, Sayı 15, s. 31-47.
- Özkan, H. (2002). Erzincan/Çayırılı ve Çevresinde Heykel Biçimli Mezartaşlarından Birkaç Örnek, VI. Orta çağ ve Türk Dönemi Kazı Sonuçları ve Sanat Tarihi Sempozyumu, Kayseri, s. 611-619.
- Varkıvaç, B. (2007). Mezar Mimarisi Örtü Sistemlerinde Form ve Teknik II: Tüteklikli Örtü, CALBİS Baki Öğün'e Armağan, Ankara: Türk Tarih Kurumu Yayınları, s. 205-217.

Sözlü Kaynaklar

- KK. 1. Gülperi Erdoğan Erzincan şehri, Çayırılı ilçesi, Başköy köyü. Mart 2021.
- KK. 2. Mehmet Kırmızıtaş, Erzincan şehri, Çayırılı ilçesi, Başköy köyü. Mart 2021.
- KK. 3. Turan Taştan, Erzincan şehri, Çayırılı ilçesi, Başköy köyü. Mart 2021.



© Author(s) 2022.

This work is distributed under <https://creativecommons.org/licenses/by-sa/4.0/>