



Geleneksel Yapıda Sürdürülebilirlik Bağlamında Uyarlamalı Yeniden Kullanım Önerisi: Antalya/Gazipaşa Gümrük Binası

*

Nisa Yılmaz Erkovan¹
ORCID: 0000-0002-7473-7131

Öz

Geçmişteki yapım ve planlama sürecinin birlikte işletildiği kentsel hafızada önemli yeri olan geleneksel yapıların sürdürülebilir şekilde korunması ve kullanılması bu yapıların devamlılığı bakımından önemlidir. Yapılara özgün kullanımları dışında yeni bir işlev tanımlanırken kent ve kentlinin ihtiyaçları, yapının mekânsal düzeni, bağlamı, fiziksel, ekonomik, sosyo-kültürel sürdürülebilirliğin sağlanması doğru işlevin seçimi için önemli kriterlerdir. Bu çalışmada Antalya/Gazipaşa ilçesinde tescilli geleneksel bir yapı olan Gümrük Binasına yeni bir işlev kazandırılmasına yönelik öneriler tartışılmıştır. Kullanıcılar karar verme sürecine dahil edilerek yapının yeni işlevi, yapı kullanıcıları, yapı sahipleri ve çevre sakinleri üzerinden Çoklu Karar Verme Yöntemi ile Analitik Hiyerarşi Metodu kullanılarak değerlendirilmiştir. Gümrük Binası'nın çevresel, mekânsal analizleri yapılmış belirlenen üst ve alt kriterlerin değerlendirilmesi ile sonuçlar elde edilmiştir. Yapının fiziksel, mekânsal ve kültürel sürdürülebilirliğinin koruma ve onarım sırasında eski plan şemasını değiştirmeden ve insan yoğunluğunu arttırmadan verilecek bir işlevle sağlanabileceği bulgusu elde edilmiştir. Değerlendirmeler sonucunda yapının mimari değerinin önemli olduğu ve bu mimari değerinde ancak bir kent müzesi gibi yoğunluğu az fakat yapının değerini ortaya çıkarıp ilçenin kültürel hafızasını da koruyacak bir işlevlendirme ile olacağı bulguları elde edilmiştir.

Anahtar Kelimeler: Yerel mimari, analitik hiyerarşi yöntemi (AHP), super decision, yeniden işlevlendirme.

¹ Dr. Öğr. Üyesi, Alanya Alaaddin Keykubat Üniversitesi, E-mail: nisa.erkovan@alanya.edu.tr



Proposal For Adaptive Reuse in The Context of Sustainability in Traditional Building: Antalya/Gazipaşa Customs House

*

Nisa Yılmaz Erkovan²
ORCID: 0000-0002-7473-7131

Abstract

Traditional buildings, which have an impact on the urban memory where the construction and planning processes were operated in the same period in the past, should be sustainable in conservation, protection and usage way. Applying a new function to buildings other than their original usage is associated with the following criteria: the requirements of the city and its inhabitants, the spatial arrangement and context of the building, and the provision of physical, economic, and socio-cultural sustainability. In this study, suggestions are introduced for the Antalya/Gazipaşa Customs building, which is a registered and traditional building. During the decision-making process, the potential new function of the building has been evaluated by Multi-Purpose Decision Making Processes and Analytical Hierarchy Processes, which are based on the building users, building owners and surrounding residents. Environmental and spatial analyzes of the Customs Building were accomplished, then the outcomes were observed in a participatory manner by evaluating the accepted upper and lower criteria. In conclusion, it was concluded that the building, which has an important architectural value, would be suitable to function as a city museum. Thus, the building density will be low, but it will gain functionality that preserves the cultural memory of the city.

Keywords: Vernacular architecture, analytic hierarchy process, super decision, building adaptation.

² Assis. Prof., Alanya Alaaddin Keykubat University, E-mail: nisa.erkovan@alanya.edu.tr

Giriş

Antalya'nın 180 km doğusunda yer alan Gazipaşa, kuzeyinde Sarıveliler, batısında Alanya, doğusunda Anamur ile komşudur ve güney sınırlarını Akdeniz Sahili ve kıyıya paralel ilerleyen yaklaşık 35km. içeriden Toros Dağları oluşturmaktadır (Şekil 1). (Antalya Valiliği İl Kültür ve Turizm ve Turizm Müdürlüğü, 2010, s. 292).



Şekil 1. Gazipaşa Haritası (Kaynak: MSB Harita Genel Müdürlüğü, 2022)

Gazipaşa Antalya'nın en doğusunda yer alan ilçesidir. Tarih boyunca yerleşim görmesine ve denize kıyısı olmasına rağmen il merkezine uzak olması nedeniyle ilçe merkezi ve kırsal sürekli göç vermektedir. İlçede yaşayanların kullandığı ve geleneksel yerleşimlere atıf yapan yapılar hem göç hem de günümüz ihtiyaçlarına cevap verememesi nedenleriyle kullanılmamakta ve bu nedenle de birçoğu yok olmaktadır. Bu tür yapılar yalnızca estetik değeriyle değil, toplumun yaşayış, kültür, inanç, komşuluk ilişkilerini yani geçmişini yansıtmaları bakımından önemlidir. Değişimin kaçınılmaz olduğu günümüzde, tarihi çevre ya da yapıların korunması, kullanımlarının sürekliliği için yeni işlevlerle donatılmaları gerekmektedir. Tarihi yapıların günümüz entegrasyonu bu yapıların geleceğe aktarılmasında önemli rol oynar. Bu bağlamda yapıların yeniden işlevlendirilerek korunması bazen de ikincil bir fonksiyon giydirilerek değerlendirilip yenilenmesi gerekir (Zeren, 2010, s.

12). Tarihi yapıların orijinal işlevini kaybetmesi ya da işlevsel olarak eskimesi binaların yeniden işlevlendirilerek kullanımını gerektiren nedenlerdir (Altınoluk, 1998, s. 19; Zeren, 2010, s. 12). Kültür varlıkları, koruma uygulamalarında yenilenemeyen birer kaynaktır ve en az müdahale ile korunması sağlanmaktadır. Kültür varlığı korunurken aynı zamanda işlevsel bir değişiklik yapıyorsa ikisi arasında doğru bir denge kurulmalıdır. Yeniden işlevlendirilirken hedef kültür varlığının özgünlük, estetik ve tarihi değerlerinin kaybedilmemesidir. (Ahunbay, 2013, s. 49-53). Yapıtlara toplumu etkileyici ve sonunda onları eğitici, onları yüceltici birer anlam kazandırmanın en etkin yolu onları “yaşayan birer varlık” konumuna getirebilmektir. Bu amaç söz konusu yapıya işlevsel bir içerik kazandırmak, onu topluma yararlı kılmak, toplumun onda yaşamasını, çevrenin ondan yararlanmasını sağlamak olmalıdır (Altınoluk, 1998, s. 15).

Yapıyı yaşatarak günlük yaşamın bir parçası haline getirmek olgusu, bir kültür sürekliliği sonucunu da getirir (Altınoluk, 1987, s.27). Bu nedenle günümüze kadar gelebilmiş yapıların gelecek kuşaklara aktarılabilmesi için yapının kaybetmiş olduğu eski işlevi yerine tanımlanacak olan yeni işlevinin çok iyi tariflenmesi gerekmektedir. Tanımlanan bu yeni işlevin yapının planıyla, çevresiyle yani tüm yapıyla uyumlu olması yapının sürdürülebilirliği açısından önemlidir. Yeni kullanımdaki fonksiyonun devamlılığı yanında yapının da bozulmaya uğramadan fiziksel ve mekânsal bakımdan da sürdürülebilir olması temel amaç olmalıdır. Gazipaşa'nın kentsel belleğinde önemli yeri olan, döneminin kamu yapısı ve lojmanını da içinde barındıran Gazipaşa Gümrük Binası, yukarıda sözü edilen kaygılarla onarımı yapılarak koruma altına alınan tescilli geleneksel bir yapıdır. Yapı restore edildikten sonra yaklaşık 3 yıl boyunca restoran olarak kullanılmıştır. Fakat restoran olarak işlevlendirilmiş olsa da yapının konumu ve bu yeni işlevin farklı ihtiyaçları doğurması, yapıda fiziksel müdahaleler yapılma zorunluluğu ortaya çıkarmış, bu ise tanımlanan işlevin aslında yapı için doğru olmadığını göstermiştir. Yapı sahibi idare bu tespitler neticesinde yapının kullanımı ile ilgili karar değişikliğine giderek restoran işlevini iptal etmiştir. Bu çalışmada Gazipaşa Gümrük Binasının eski işlevinin iptal edilmesi nedeniyle yeni bir işlev kazandırılmasına yönelik öneriler tartışılacaktır.

Yöntem

Yeniden işlevlendirilirken yüklenen fonksiyonun yapıya uygun olmadığı anlaşılan Gümrük Binasının fiziksel, mekânsal ve işlevsel sürdürülebilirliğinin sağlanması amacıyla verilecek yeni işlevin kararı için Çoklu Karar Verme

Yöntemi olan Analitik Hiyerarşi Metodunun (AHP) yapı üzerinden değerlendirilerek yapı sahibi idareye sunmak ve farklı yapılarda uygulanacak yeniden işlevlendirme süreçleri için bu yöntemin bir altlık oluşturması amaçlanmıştır. Çalışmadaki ana problem kültür mirası niteliğinde bir yapı olan Gazi-paşa Gümrük Binasının kültürel değerini bozmadan yeniden işlevlendirilmesinde kullanıcı, yapı sahibi, çevre sakinleri vb. katılımı ile bir karar modeli oluşturularak orijinal işlevi dışında hangi işlevin bu yapının sürdürülebilirliğinin sağlanması için daha uygun olur? Sorusuna yanıt aramaktır. Ana problemin dışında çalışma kapsamında; Geleneksel yapıların ilk inşa edilme sürecinde olduğu gibi kullanıcıların karar verme sürecine dahil olması ne kadar önemlidir? Yapının önceki işlevi ile ilgili ve olması muhtemel yeni işlevi ile ilgili karar vericiler, kullanıcılar, yapı sahipleri ve çevre komşular üzerinden Çoklu Karar Verme Yöntemi ile karar alınmasının yapının sosyo-kültürel, fiziksel, mekânsal ve işlevsel sürdürülebilirliğine katkısı nedir? Sorularının yanıtı aranmıştır.

Geleneksel yapıların dönüşüm ve yeniden kullanım süreçlerinin kendi bireysellikleri ve bağlamlarında değerlendirilmesi gerekmektedir. Kullanıcıların ilk inşa edilme sürecinde olduğu gibi karar verme sürecine de dahil olması önemlidir. Koruma altındaki yapıların yeniden kullanım kararı verilirken seçim sürecini etkileyen birçok kriter bulunmaktadır. Sürece hazırlık ve karar verme aşamasında yapıya müdahale derecesi, altyapıya uygun olup olmadığı, erişilebilir oluşu, yenileme maliyetleri, ekonomik girdiler önemli kriterlerdir. Bu kriterlerin önem dereceleri yapının önceki işlevi ile ilgili ve olması muhtemel yeni işlevi ile ilgili karar vericiler, kullanıcılar, yapı sahipleri ve çevre komşular üzerinden Çoklu Karar Verme Yöntemi (MDCM) ile Analitik Hiyerarşi Metodu kullanılarak değerlendirilmiştir. İlk olarak, yapının uyarlanabilir yeniden kullanım seçiminde karar verme sürecine yardımcı olacak kapsamlı bir kriterler listesi oluşturulmuştur. İkinci olarak, oluşturulan bu kriterler üzerinden ikili karşılaştırmalar yapılabilmesi için yapı ile ilişkili olabilecek 30 katılımcıya sorular sorularak puanlama yapmaları istenmiştir. Değerlendirmeler çok kriterli karar verme araçlarından biri olan AHP (Analitik Hiyerarşi Metodu) ile yapılarak elde edilen veriler Superdecisions Version 3.02 programına yüklenerek sonuçların ve hassasiyet/tutarlılık analizi yapılmıştır.

Kuramsal Çerçeve

Yapılar geçmişten günümüze kadar incelendiğinde döneminin işlevini karşılamadığında veya onarıma ihtiyaç duyduğunda farklı yöntemlerle onarılarak kullanılmış ve bazıları günümüze kadar gelebilmeyi başarmıştır. Bunlar

arkeolojik alanlardaki yapılar, tarihi alanlardaki yapılar, kentsel alanlar gibi büyük ölçekte genel yerleşimler, tek yapı ölçeğinde anıtsal olarak adlandırılabilir yapılar olabildiği gibi bir dönemin kültürünü, bir yerin geleneklerini yansıtan yapılar da olabilmektedir. Bunların birçoğu günümüz ihtiyaçlarına cevap veremedikleri için terkedilmiş ya da günümüz ihtiyaçlarına cevap verecek nitelikte eklentiler yapılarak aynı ve/veya farklı amaçlarla işlevlendirilerek özgünlüklerini kaybetmişlerdir. Yapıları döneminin ihtiyaçlarına göre onarılan veya işlevlendirirken yüklenen misyonun yapının taşıyabileceğinden daha fazlası olması, yapının gelecek kuşaklara yanlış kodlarla aktarılmasına sebep olmaktadır. Bu kaygı nedeniyle uzun yıllardır bu yapıların sürdürülebilirliklerinin artırılması için ülkemizde ve farklı ülkelerde tartışılmış birçok bildiri, tüzük, toplantı kararları ile koruma ve onarımlarla ilgili standartlar getirilmeye, bazı sınırlar koyularak yapılara doğru müdahale edilmesi sağlanmaya çalışılmıştır. Bunların bazılarında değinilecek olursa;

21-30 Ekim 1931 Atina Konferansı'nın genel sonuçlarında:

“Yıkım veya eskime sonucu, restorasyon elzem olduğu hallerde, herhangi bir devire ait üslup yok edilmeksizin, geçmişe ait sanatsal ve tarihi eserin saygı görmesi önerilir. Yapıların, yaşamlarının sürekliliğini sağlayan kullanılmalarının devam ettirilmesi önerilir, ancak bu kullanım, onların sanatsal ve tarihi kişiliklerine saygılı bir amaca dönük olmalıdır” (Erder, 2018, s. 257).

Atina Tüzüğü (Carta del Restauro, İtalya) 1931

“Madde 4- Yaşayan, yani ayakta duran anıtlara, yalnızca özgün işlevinden çok uzak olmayan ve binada gerekli uyarlamaların önemli hasara neden olmayacak şekilde yapılabileceği yeni kullanım verilmesi kabul edilebilir” (Carta del Restauro 1931; Erder, 2018, s. 263).

“Madde 7- Eğer bir anıtı sağlamlaştırmak, kısmi veya tam olarak bütünlemek amacıyla, ya da yeniden kullanım nedeniyle ekler yapılması gerekirse, uyulması gereken temel koşul yeni öğelerin en az da tutulmaları, yalın ve yapısal düzeni yansıtır karakterde olmalarıdır benzer üslupta bir ek ancak yapının mevcut çizgilerini devam ettirmek ve bezemeden arınmış geometrik anlatımlar söz konusu olduğunda kabul edilebilir” (Carta del Restauro 1931; Erder, 2018, s. 264).

Bu konuda temel ilkelere Venedik Tüzüğünde (25-31 Mayıs 1964) yer verilmiştir:

“Madde 4- Anıtların korunmasındaki temel tutum, korumanın kalıcı olması, devamlılığının sağlanmasıdır.

Madde 5. Anıtların korunması, her zaman onları herhangi bir yararlı toplumsal amaç için kullanmakla kolaylaştırılabilir. Bunun için bu çeşit bir kullanma arzu edilir.; fakat bu nedenle yapının planı, ya da süslemeleri değiştirilmemelidir. Ancak bu sınırlar içinde yeni işlevin gerektirdiği değişiklikler tasarlanabilir ve buna izin verilebilir” (Erder, 2018, s. 270).

ICOMOS Geleneksel Mimari Miras Tüzüğü 1999

“5. Yeni işleve uyarlama Geleneksel yapıların yeni işlevlere uyarlanması ve yeniden kullanımında, yapılar kabul edilebilir bir yaşam standardına yükseltilirken, bütünlüğü, karakteri ve biçimi saygı görmelidir. Eğer geleneksel mimari biçimler hala kullanılıyorsa, müdahaleler toplumun kabul edeceği bir etik kurallar çerçevesinde yapılabilir” (Ahunbay, 2017, s. 185).

2018 Avrupa Kültür Miras Yılı boyunca çeşitli ülkelerde gerçekleştirilen etkinliklerde kentsel ve kırsal alanlardaki endüstriyel, dini ve askeri mekanların yeniden kullanım stratejileri tartışılmış ve kültür varlıklarının yeniden kullanımı ile ilgili yaklaşımlar 2018’de Avrupa Kültür Başkenti Leeuwarden’den (Hollanda) kamuoyuna iletilmiştir (Ahunbay, 2019, s. 145).

“İşlevlerini yitirseler de tarihi yapılar, kültürel, tarihi, mekânsal ve ekonomik değerlerini sürdürürler. Yeniden kullanım bu değere sahip olan öğelerin korunması ve yeni bir kullanım için uyarlanması stratejisidir. Dolayısıyla yeni işlevler kültür varlığının değerleriyle aktif ve anlamlı bir diyalog içine girerler” (Ahunbay, 2019, s. 145).

Bu bildirme ve öncesinde yayımlanan tüm bildirgelerden çıkarılabilecek tek sonuç bulunmaktadır. Anıt olarak tanımlanan aslında sadece tek yapı ölçeğinde değil kentsel ve kırsal alanlardaki o yerin tarihi, kültürel özelliklerini ve geleneklerini yansıtan mekânsal odak noktaları artık günümüz ihtiyaçlarına cevap veremiyorsa eski işlevine zorlanmamalı ve yeni bir işlev verilirken de yapının geçmiş tüm dönemlerinde yapılan eklentilerine saygı duyularak, kültürel kimliğini kaybetmeden işlevlendirilmelidir.

Bu açıklama ve tanımlamalar ışığında çalışmanın kavramsal çerçevesini bir yapıya yeniden işlev verilirken karar verici kim olmalıdır ve bu işlevler verilirken yapının hangi değerleri ön planda tutulmalıdır soruları oluşturmaktadır.

Bu nedenle öncelikle “Yapılarda Yenileme/Uyarlama Nedir?” sorusu ve “Yapı için önemi nedir?” soruları yanıtlanmalıdır.

“Uyarlama” kelimesinin sözlük anlamı adaptasyon yani birbirine uydurma ya da uyum olarak tanımlanmaktadır (TDK, 2022). Bu kelime mimari dille Douglas, bir yapıyı yeni koşullara veya gereksinimlere uyacak şekilde ayarlamak, yeniden kullanmak veya yükseltmek için yapılan herhangi bir

müdahale olarak tanımlamaktadır. Bakımın ötesine geçen bir binaya müdahaleleri tanımlamak için kullanılan birçok farklı terim vardır. 'Yapılarda uyarlama (building adaptation)', 'Yenileme (refurbishment)' veya 'rehabilitasyon (rehabilitation)' ve 'bakım ve onarım (renovation)' veya 'restorasyon (restoration)' gibi sözcükler çoğu zaman birbiriyle eşanlamlı olarak alınır (Douglas, 2006, s. 1).

'Refurbishment (Yenileme)' tekrar yapma ve işlevini geliştirmek için görünümünde süsleyerek yenilikler yapmaktır. Yapı bağlamında, öncelikle kapsamlı bakım ve onarımların yanı sıra onu modern bir standarda getirmek için iyileştirmeler içerir. Yapıda yeni işlev için eklentiler ve plan değişiklikleri içerir. 'Rehabilitasyon (rehabilitation)' kelime kökenindeki 'habitaiton' kelimesinden ikamet ile ilgili olduğundan konut ölçeğinde düşünülebilir ve bunda da plan değişiklikleri gibi büyük yapısal değişiklikleri kapsamaktadır (Douglas, 2006, s. 2). Restorasyon ve bakım-onarım kelimeleri de yapının yalnızca onarılması ile ilgili terimlerdir ve kullanım ve işlev kararlarını içermemektedir. Yapının onarılıp yeniden işlevlendirilerek kullanılması için "Yapının yenilenerek adaptasyonu-Uyarlamalı Yeniden kullanımı (Building adaptation-Adaptive reuse)" terimi daha kapsamlı bir tanımlama olmaktadır.

Mevcut kullanım işlevlerini kaybetmiş yapılar onarım ve dönüşüm sürecine girdiklerinde görünüm, plan, yansıttığı kültürel özellikler, dönem özellikleri ve yapı teknikleri, farklı dönemlerde geçirmiş oldukları değişimleri koruyarak uyarlanmalı ve geleceğe aktarılmalıdır. Yapılan onarımlar ve verilen yeni işlevi eski işlev hikayesini de aktarmak için yazılı ve görsel arşivlerle desteklenmelidir. Süreç, öncelikle, sunulan olanaklara ve genellikle tarihsel öneme sahip olan mevcut bir binanın getirdiği kısıtlamalara göre bir mimari tasarım projesinin / planının hazırlanmasını içerir. İkinci olarak, gerekli tadilatlar / dönüştürmeler, genel olarak bina kabuğu ile tanımlanan sınırlar içinde ve yeni proje doğrultusunda gerçekleştirilir. Bazı durumlarda, uyarlamalı yeniden kullanım süreci mevcut yapının sınırlarını aşabilir veya hatta projenin özelliklerine bağlı olarak bir ek bina inşa edilmesini gerektirebilir (Eyüce ve Eyüce, 2010, s. 419).

Çalışmanın kavramsal çerçevesini çizen yeniden uyarlama ve işlevlendirme kavramları yapıların veya çevrelerin sürdürülebilirliği ile yakından ilişkilidir. Fiziksel açıdan bakıldığında yapıların üzerinden sürdürülebilirlik kavramı genellikle orta ve kısa vadeli değil uzun vadeli bir tasarım meselesidir. İlk yapımında malzeme ve işçilik kaliteli ise ve zaman içerisinde bakımı doğru yapılmışsa yapı uzun bir ömre sahip olur. Yüzyıllardır ayakta kalan

yapılar buna en iyi örneklerdir. Geçmişten günümüze ulaşan yapılar çok çeşitli insan kullanımlarına uyarlanabiliyorsa sürdürülebilirliğe yaklaşıyor (Kincaid, 2003, s. 95-96). Bu durum sadece yapıların fiziksel sürdürülebilirliği değil, ayrıca sosyo-kültürel ve kent belleğindeki sürdürülebilirlik olarak da algılanması gereken bir olgudur. Kentlerde ve yaşam çevrelerinde sürdürülebilirlik kavramı teknolojik gelişmeler, nüfusun artması, kaynakların azalması, kültürel ve sosyal olarak değişimlerin yaşanması nedeniyle günümüzde çok tartışılan konulardandır.

Türkçe literatürde genel kabul gören birebir karşılığı olmamakla birlikte, “sürekli olma kabiliyeti veya becerisi” şeklinde tercüme edebileceğimiz sürdürülebilirlik kavramı, Latince “sustain” sözcüğüne karşılık gelmektedir. Bu kavram ilk kez 1980’lerin ortalarında Oxford Dictionary’nin online versiyonu tarafından kullanılmıştır. Bu sözlükte sürdürülebilirlik, “belli bir oranda veya düzeyde devam ettirilebilme” olarak açıklanmıştır. Sürdürülebilirlik, bir şeyin kendisini devam ettirebilme becerisidir. Bir şey sürdürülebilir ise yeniden kullanılabilir veya farklı bir biçimde geri dönüştürülebilir (Şen, Kaya ve Alpaslan, 2018, s. 5). Mimari anlamda bakıldığında sürdürülebilir mimarlık, insanların mekânsal ihtiyaçlarını yerine getirirken, doğal sistemlerin varlığını ve geleceğini tehlikeye sokmadan yerine getirmeyi amaçlayan mimari uygulamalardır (Sev, 2009, s. 31). Sürdürülebilir bina veya yapı ilke ve stratejileri belirlenirken yapıların ekolojik, ekonomik, sosyal ve kültürel boyutları ile tanımlanması gerekmektedir (Çelebi, Gültekin, Harputluğil, Bedir ve Tereci, 2008, s. 4). Bu bağlamda sürdürülebilirliğin sağlanması için çevreye karşı duyarlı, daha az enerji tüketen yapılar elde edebilmek için enerji verimliliğinin yapılarda tasarım aşamasında değerlendirilmesi ve tarihî yapıların da bu kapsamda değerlendirilmesi gerekmektedir. Günümüzde yeni kavramlar gibi görünse de yerel mimari öğeleri üzerinden sürdürülebilirlik ve enerji kavramları geçmişten günümüze kendini göstermektedir (Çibik ve Umaroğulları 2019, s. 392). Yapıların nefes alabilen kerpiç, taş gibi malzemelerle oluşturulması, odaların yaz kış bölümlerinin düzenlenmesi gibi kararlar enerjinin korunması açısından, yıkıldıklarında aynı malzemelerle yeniden yapılabilir olması ve aynı zamanda her bir odanın bir ev olarak kabul edildiği geleneksel yapılarda bir veya birden fazla ailenin bir arada yaşayıp, belli ortak alanları birlikte kullanmasıyla mekânsal ve ekonomik sürdürülebilirlik ilkeleri benimsenmiştir. Bu ilkelerin yanında geleneksel çevrelerde “Yaşanabilir-insani çevrelerin tasarımı” ilkesi de ön plandadır. Mimarlığın temel görevi, kullanıcıların her türlü konfor ve güvenliğini sağlamak üzere yapay çev-

reler üretmektir. Oluşturulan bu yapay çevrelerin insanları kültürel değerlerinden koparmayan, mevcut topoğrafya, doğal yaşam ve kültür varlıkları üzerindeki etkisini en az indirecek nitelikte olmaları sürdürülebilir mimarlık stratejilerindedir. Geçmişten günümüze gelen kültürel ve malzeme zenginliğine sahip yapılar restore edilip yeniden kullanılmaları ile tarihi süreklilik, kaynak ve enerji korunumu bakımından büyük yararlar sağlarlar (Çelebi ve diğerleri, 2008, s. 7). Bu da toplum ve kent hafızasında geleneksel çevre ve yapıların fiziksel ve sosyo-kültürel sürdürülebilirliğini sağlamanın temelini oluşturur.

Koruma; yapıların geçmiş, bugün ve gelecek ile ilgili durumlarının bir bütün olarak değerlendirildiği bir durumdur. Tarihi yapıların sürdürülebilirliğini sağlamak için koruma, restorasyon ve yeniden işlevlendirme uygulamalarının yapının her anlamda bütünü koruyacak biçimde gerçekleştirilmesi gerekmektedir. Bunun için yapının doğru bir işlev ile yeniden işlevlendirilmesi, özgün mekân özelliklerinin korunması önemlidir. Bu nedenle doğru malzeme ve uygulama yöntemleri ile mekanlar yeniden işlevlendirilirken, sonradan mekâna eklenen yapısal elemanlarının işlev sona erdiğinde kaldırılabilmesi, mekânın özgünlüğünün korunması için gereklidir (Zeren, 2012, s. 25).

Tüm kavramsal çerçeve içerisinde geleneksel yapılar, sosyokültürel sürdürülebilirlik bağlamında yapıya restorasyonu sonrası yüklenecek yeniden kullanım kararları ve karar verme yöntemi ele alınmıştır.

Bulgular

Gümrük Binası ve İlk İşlevlendirme Süreci

Gümrük Binası, Antalya İli Gazipaşa İlçesi Pazarcı Mahallesi 1361 Ada 2 Nolu parselde yer almaktadır. Çevrede yapılan sözlü görüşmeler sonucunda yapının konut amaçlı inşa edilmiş olduğu ve gümrük memurunun yaşadığı, ana bina yanında yer alan eklentinin de bir süre gümrük ofisi olarak kullanıldığı bilgisine ulaşılmıştır (Şekil 2). Yapı, 23.02.2010 tarihinde Antalya Kültür ve Tabiat Varlıklarını Koruma Kurulu Bölge Müdürlüğü tarafından tescillenerek koruma altına alınmıştır. Yapı tapu kayıtlarında Gazipaşa Belediyesi ve özel mülkiyet hisseli olup, diğer hissedar ile yapılan protokol sonucu kullanım hakkı Gazipaşa Belediyesine³ verilmiştir (Erkovan ve Öten, 2019).

³ Bundan sonra Gazipaşa belediyesi Yapı Sahibi olarak adlandırılacaktır.



Şekil 2. Yapının Bağlamı ile Olan İlişkisi
(Kaynak: Fotoğraflar: Gazipaşa Belediyesi Arşivi 2022)

Gazipaşa Belediyesi tarafından restore⁴ edilen yapının restoran olarak kullanılmak istenmesi üzerine restorasyonu bu işleve göre şekillenmiştir. Restitüsyon dönemleme çalışmasında ilk olarak yapı tek bir kütlede iki katlı olarak düşünülmüştür. 1930'lu yıllarda biri tek diğeri iki katlı iki kütlede oluşmaktadır⁵. Tek katlı bu ikinci kütle yine bir dönem yapısı olarak kabul edilmiş ve restoran gibi bir işlev için mekân ihtiyacı olduğundan korunmasına karar verilmiştir (Şekil 3). Böylelikle yapı birbirine bitişik iki kütle halinde korunarak restore edilmiştir. Restoran işlevi için yapının tamamı dönem eklentileri ile korunmuş hiçbir mekânsal değişikliğe gidilmemiş, zemin katta bir oda mutfak olarak değerlendirilerek odalar arası bağlantı sağlanmıştır (Erkovan ve Öten, 2019, s. 562-563).

⁴ İlgili idarenin restorasyon kararı vermesi ile proje müellifi Y. Mim. Emine Cimrin KOÇAK tarafından Rölöve, Restitüsyon ve Restorasyon projeleri hazırlanarak Koruma Bölge Kuruluna onaylatılmıştır. Kullanılan planlar yerinde yazar tarafından üretilmiştir.

⁵ Bu bilgi çevre sakinleri ve yapıda daha önce oturan kişiler tarafından verilmiştir.



Şekil 3. Yapının Restorasyon Öncesi Şematik Kat Planları ve Resimleri
(Kaynak: Çizim ve fotoğraflar: Yazar, 2019)

Ahşap hatıllı yığma taş duvar tekniği ile iki katlı olarak inşa edilen yapının alt katı gümrük memurunun evi olarak kullanıldığı dönemde ahır olarak kullanılmış, daha sonra konut olarak düzenlenmiştir, üst kat ise konut olarak kullanılmıştır (Şekil 3). Yapının üst kat ara bölme duvarları ahşap taşıyıcılı bağdadi tekniği ile inşa edilmiştir (Erkovan ve Öten, 2019).

Yapıya sonraki sahipleri tarafından betonarme ve tuğla eklentiler yapılmıştır. Kuzey cephede yapılan tuğla eklenti sonraki kullanımlarda ıslak hacimlerin konut içerisine alınma ihtiyacı duyulmasıyla yapılmıştır. Bu eklentilerin yapımı esnasında yapının üst kat giriş merdiveninin yeri değiştirildiği Rölöve ölçü alımları sırasında fark edilmiştir. Yapılan incelemeler sonucu yapının duvarlarında eski merdivenin izleri belirlenerek, restitüsyon ve restorasyon sırasında bu izlerin kullanılarak merdiven orijinal yerine alınmıştır (Şekil 4). Yapının çatı örtüsü ahşap oturtma kırma çatıdır ve üzeri kiremit örtü ile kaplıdır (Erkovan ve Öten, 2019).



Şekil 4. Gümrük Binası Şematik Kat Planları ve Resimleri
(Kaynak: Çizim ve fotoğraflar: Yazar, 2019)

Yapının Yeniden İşlevlendirilmesi

Yapının restorasyon sürecinde yapının mevcut plan şemasına aynen uyularak bir planlama yapılmıştır. Kapsamlı bir restoran yerine daha küçük ölçekli bir işlev düşünülmüştür. Fakat restorasyon sonrası işletmeci ekonomik kaygılarla yapıda ve bahçesinde farklı eklentiler ve değişiklikler yapmak istediğinden yapı sahibi idare yapıyı yeniden işlevlendirme kararı almıştır. Gelecekteki yapılar belli bir dönemin yapı yapma, yaşama, komşuluk ilişkileri birçok toplumsal ve kültürel bilgiler aktardıkları için bozulmadan gelecek kuşaklara aktarılması önemlidir. Bu aktarım fiziksel, mekânsal ve kültürel sürdürülebilirlik yanında yapı yapma gelenek ve kültürünün de aktarımıdır. Bu nedenle ilk kullanımı konut ve kamu yapısı olarak karma bir kullanıma sahip olan yapının sağlıklı bir şekilde gelecek kuşaklara aktarılabilmesi için daha katılımcı bir kararla işlevlendirilmesi uygundur. Bu kapsamda birden fazla kriterin olduğu durumlarda adım adım seçim yapılabilmesi için Çoklu Karar

Verme Yöntemi (MDCM) ve bu yöntem içerisinde de Analitik Hiyerarşi Süreci (AHP) kullanılarak bir sonuca varılmıştır.

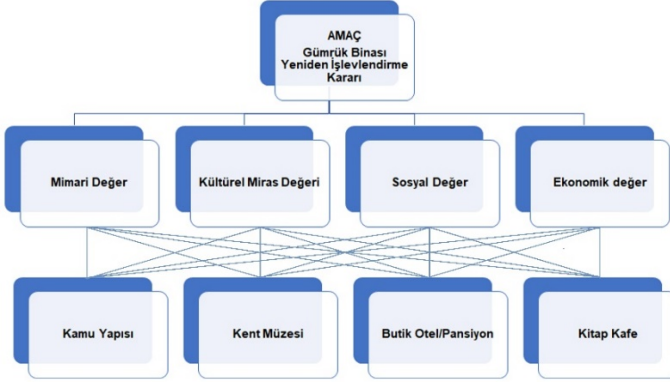
Analitik Hiyerarşi Süreci-(AHS) (Analytic Hierarchy Process-AHP) Thomas L. Saaty tarafından geliştirilen, çok kriterli karar vermede kullanılan bir yöntemdir. AHP, karar vericilerin karmaşık problemleri, problemin ana hedefi, kriterleri, alt kriterler ve alternatifleri arasındaki ilişkiyi gösteren hiyerarşik bir yapıda kurgulayarak çözmelerine olanak verir (Saaty, 1987, s. 161; Tekçe ve Dikbaş, 2011, s. 156). AHP, bir problemin daha küçük parçalara ayrılarak, kriterlerin ve seçeneklerin ikili karşılaştırmalar aracılığı ile çözüm aranan bir süreçtir (Saaty, 2001, s. 19; Tekçe ve Dikbaş, 2011, s. 156). AHP, göreceli öncelikleri verilen bir grup alternatif karşısında oransal bir değerlendirme ölçeği kullanır. Karar vericilerin değerlendirmeleri sayısallaştırılırken, süreçte tespit edilen alternatiflerin ikili karşılaştırmalarındaki tutarlılık da değerlendirilir (Saaty, 1987, s. 165).

AHP’de öncelikle bir amaç, sonra kriterler ve varsa bu kriterlerin alt kriterleri belirlenir. Hiyerarşik olarak en alt seviyede ise bu kriterleri en iyi şekilde karşılayabilecek alternatifler seçilir. Oluşturulan karar hiyerarşisi ile ikili karşılaştırma matrisleri aracılığıyla katılımcılardan karşılaştırmaları yapması istenir. AHP’nin en önemli aşaması olan ikili karşılaştırmalar bir matrise dönüştürülür. İkili karşılaştırmalarda Saaty’nin (1987, s. 163) önerdiği Tablo.1’de bulunan temel ölçek değerleri kullanılır. Bu karşılaştırmaların tutarlılık testini sağlayıp sağlamadığı kontrol edilir. Sağlamıyorsa katılımcılardan cevaplarını tekrar gözden geçirmesi istenir. Görelî ağırlıklar ikili karşılaştırma matrislerinden hesaplanarak, hiyerarşik kompozisyon yöntemi kullanılarak en üst düzeydeki genel amaca göre genel ağırlıklar, en alt düzeydeki alternatiflere göre elde edilir.

Tablo 1. Temel Ölçek Değerleri (Saaty, 1987, s. 163; Yazar tarafından yeniden üretilmiştir, 2019.)

Önem Derecesi	Tanım	Açıklama
1	Eşit Derecede Önemli	İki öge amaca eşit derecede katkıda bulunur.
3	Orta Derecede Önem	Bir öge diğerine göre biraz daha önemli veya biraz daha tercih ediliyor.
5	Güçlü Derecede Önem	Bir öge diğerine göre fazla önemli veya fazla tercih ediliyor.
7	Çok Güçlü Derecede Önem	Bir öge diğerine göre çok fazla önemli veya çok fazla tercih ediliyor.
9	Son Derecede Önemli	Bir öge diğerine göre aşırı derecede önemli veya aşırı derecede tercih ediliyor.
2,4,6,8	İki sıralı karar arasındaki değer	Uzlaşma gerektiğinde kullanılan ardışık ara değerler

Bu bağlamda çalışmanın konusu olan Gümrük Binasının Yeniden işlevlendirilmesi amaç olarak belirlenerek bir problem modellemesi yapılmıştır. Değerlendirme alt kriterleri olarak yapının Mimari Değeri, Kültürel Miras Değeri, Sosyal Değeri ve Ekonomik Değeri belirlenmiştir. İşlevlendirme alternatifleri (alt alternatifler) olarak Kamu yapısı, Kent Müzesi, Butik Otel/Pansiyon ve Kitap Kafe belirlenmiş ve bu ilişkiler Şekil 5'teki gibi belirtilmiştir.



Şekil 5. Üç Seviyeli Hiyerarşi

(Kaynak: Yazar, 2020; ilgili kaynak yazar tarafından oluşturulmuştur.)

Amaç ve alt kriterler, alt kriterler ve alt alternatifler arasında karşılaştırmalar yapılmış ve ikili karşılaştırmalar matrisi üretilmiştir. Bunun için yapı sahibi, muhtemel kullanıcıları, çevre sakinleri, mühendis, mimarlardan seçilen 30 kişilik bir katılımcı gruba yapı ile ilgili sorular sorulmuş Saaty'nin (1987, s. 163) belirlediği önem derecelendirmesine göre 9 puanlık bir ölçek (Tablo 1) ile derecelendirmeleri sağlanmıştır. Katılımcılardan istedikleri iki seçenek arasında 1'den 9'a kadar bir puan vermeleri istenmiştir. Her soruya verilen cevapların ortalamalarına göre üretilen ikili karşılaştırmalı matrisler doldurulmuştur (Tablo 2).

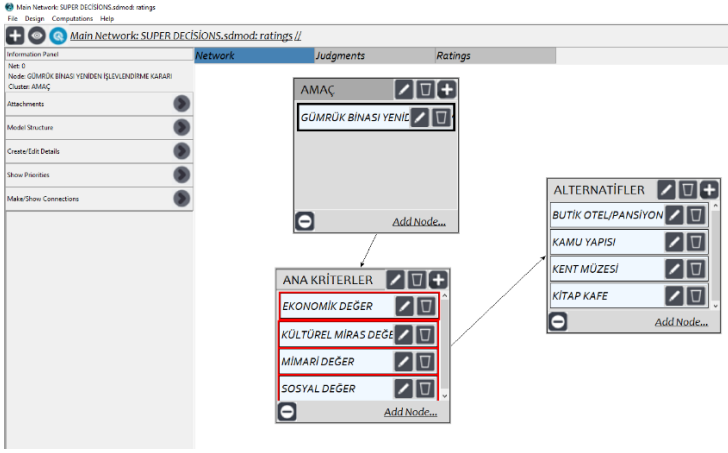
Tablo.2 Kriterlerin Ağırlıklandırma Matrisleri (Kaynak: Yazar, 2020; ilgili kaynak yazar tarafından yapılan anket verilerinin sonuçları ile oluşturulmuştur.)

Mimari Değer	Kamu Yapısı	Kent Müzesi	Butik otel	Kitap Kafes	Sosyal Değer	Kamu Yapısı	Kent Müzesi	Butik otel	Kitap Kafes
A1	A2	A3	A4	A1	A1	A2	A3	A4	A1
A1	1	1/3	9	1	A1	1	1	5	1/3
A2	3	1	9	3	A2	1	1	7	1/2
A3	1/9	1/9	1	1/9	A3	1/5	1/7	1	1/3
A4	1	1/3	9	1	A4	3	2	3	1

Mimari Değer	Miras Değeri	Sosyal Değer	Ekonomik Değer	Kültürel Miras	Kamu Yapısı	Kent Müzesi	Butik otel	Kitap Kafes	Ekonomik Değer	Kamu Yapısı	Kent Müzesi	Butik otel	Kitap Kafes
K1	K2	K3	K4	A1	A2	A3	A4	A1	A1	A2	A3	A4	A1
K1	1	1	5	7	A1	1	1/9	3	1/3	A1	1	1/3	1/9
K2	1	1	3	9	A2	9	1	9	3	A2	3	1	1/7
K3	1/5	1/3	1	7	A3	1/3	1/9	1	1/9	A3	9	7	1
K4	1/7	1/9	1/7	1	A4	3	1/3	9	1	A4	5	3	1/7

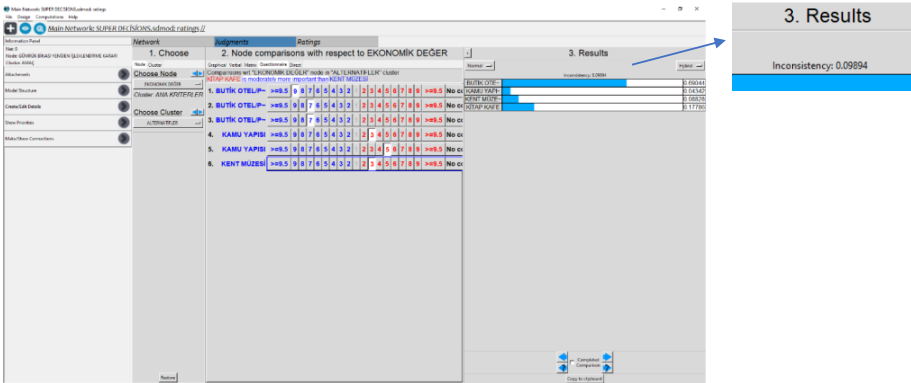
İkili karşılaştırmalı matrisler üretildikten sonra alt kriterlerin ve alternatiflerin göreceli ağırlıkları ve amaca göre genel ağırlıkları ile her bir ikili karşılaştırmaların tutarlılık oranı bir karar destek yazılımı olan Thomas Saaty'nin kurucusu olduğu Super Decisions Version 3.02 programı ile hesaplanmıştır. Super Decisions programında, AHP hiyerarşisinin oluşturulmasında öncelikle model hiyerarşik olarak oluşturulur ve ilişkili kümeler birbirlerine bağlanır. Daha sonra ikili karşılaştırmalar matrisi önem derecesi öncelikleri kontrol edilerek programa girilir ve tutarsızlıklar kontrol edilir. Superdecision ile katılımcılar tarafından yapılan önceliklendirme ve önem ağırlığı atama aşamasında tutarlılık (consistency) analizi yapılabilme, oluşturulan her bir matris için IR (Inconsistency Ratio) Tutarsızlık değeri hesaplanabilmektedir. Bu değer, $CR \leq 0,1$ altında değilse katılımcılar tarafından yapılan değerlendirmelerin tutarlı olmadığı anlamına gelir ve çalışma tekrarlanmalıdır (Saaty, 1980, s. 21, 49-51; Saaty, 2003, s. 2 vd.).

Çalışmada ilk olarak Super Decisions V3.02 programında Amaç kriteri ve daha önce Şekil 5'te belirtilen alt kriterler ve alternatifler oluşturulmuştur. Kriterler ve alternatifler tanımlandıktan sonra belirlenen amaç ile kriterlerin ilişki ağı kurulmuş ve programda oklarla belirtilmiştir. Amaç ile kriterler arasındaki oklar her bir kriterin bu amaç için önemli olduğunu belirtir, bu önem ise kullanıcının her bir ikili ile ilgili yapacağı karşılaştırma ile belirlenir. Kriterler ile alternatifler arasındaki oklar ise her kriter göre alternatiflerin değerlendirileceği anlamına gelmektedir (Saaty, 2016, s. 7-8). Örneğin amaç kriteri üzerine tıkladığımızda ilişkili olduğu alt kriterler kırmızı çerçeve içine alınır ve bunlar arasında ikili karşılaştırmalar yapılır (Grafik 1).



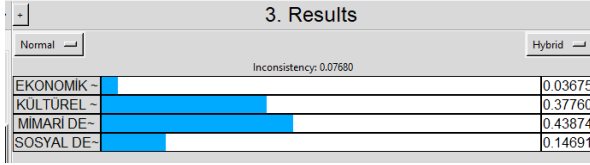
Grafik 1. Super Decisions Programında Amaç, Ana Kriterler ve Alternatifler (Kaynak: Yazar, 2020; ilgili kaynak yazar tarafından yapılan anket verilerinin sonuçları baz alınarak oluşturulmuştur.)

İlişkilerin tanımlanmasından sonra ikili karşılaştırmalar yapılır. Daha önce tanımladığımız matrislerdeki değerler bu karşılaştırmalarda kullanılır. İkili karşılaştırmaların tutarsızlık değeri de bu ekranda görülebilir. Yapılan çalışmada her bir ikili matris için tutarsızlık değeri (Inconsistency Ratio), $CR \leq 0,1$ 'in altında olması nedeniyle katılımcılar tarafından yapılan değerlendirmelerin tutarlı olduğu görülmüştür. İkili karşılaştırma değerlerine göre alt kriterlerin göreceli önem değerleri bulunur. Böylece alt kriterler ve alternatiflerin hangilerinin önemli olduğu ile ilgili bir sonuca varmak mümkündür (Grafik 2).



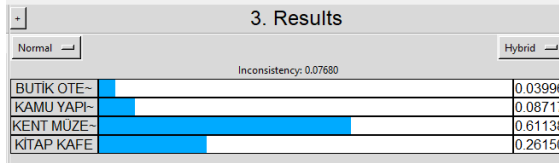
Grafik 2. Karşılaştırma ekranı ve tutarlılık değeri (Kaynak: Yazar, 2020; ilgili kaynak yazar tarafından yapılan anket verilerinin sonuçları baz alınarak oluşturulmuştur.)

Katılımcılara yönlendirilen sorular ve bunlara verilen cevaplarla ilgili bulgular doğrultusunda bazı çıkarımlar yapmak da mümkün olmuştur. “Yapının hangi değeri sizin için önemlidir?” sorusuna yapının mimari değerinin önemli olduğu ve anket yapılan kişilerin mimari değerine ve kültürel miras değerine daha çok önem verdikleri gözlemlenmiştir. Yine anket sonucuna göre ikili olarak yapılan karşılaştırmalarda yapı sahiplerine ve çevre sakinlerine göre ekonomik değerin daha önemli olduğu belirlenmiştir (Grafik 3).



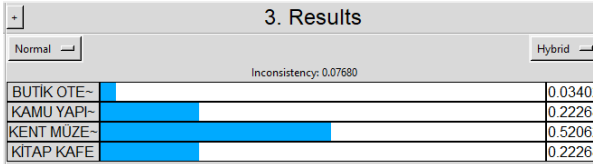
Grafik 3. Yapının Değer Analizi (Kaynak: Yazar, 2020; ilgili kaynak yazar tarafından yapılan anket verilerinin sonuçları baz alınarak oluşturulmuştur.)

“Yapının Kültürel Miras Değerini düşündüğünüzde size göre hangi işlev değerine göre daha tercih edilebilirdir?” sorusuna kültürel miras değerinin korunabilmesi için katılımcılar kent müzesi işlevinin daha uygun olacağı yönünde tercih kullanmışlardır (Grafik 4).



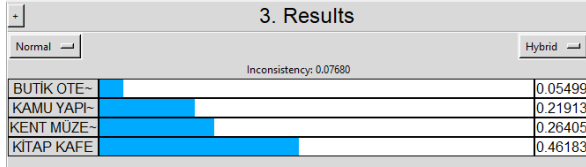
Grafik 4. Kültürel Miras Değerine Göre İşlevlendirme Analizi (Kaynak: Yazar, 2020; ilgili kaynak yazar tarafından yapılan anket verilerinin sonuçları baz alınarak oluşturulmuştur.)

“Yapının Mimari Değerini düşündüğünüzde size göre hangi işlev değerine göre daha tercih edilebilirdir?” sorusuna mimari değerinin korunabilmesi için katılımcılar kent müzesi işlevinin uygun olacağı yönünde tercih kullanmışlardır (Grafik 5).



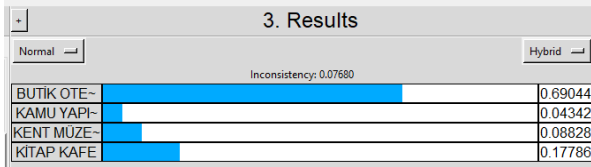
Grafik 5. Mimari Değerine Göre İşlevlendirme Analizi (Kaynak: Yazar, 2020; ilgili kaynak yazar tarafından yapılan anket verilerinin sonuçları baz alınarak oluşturulmuştur.)

“Yapının Sosyal Değerini düşündüğünüzde size göre hangi işlev değerine göre daha tercih edilebilirdir?” sorusuna sosyal değerinin korunabilmesi için katılımcılar kitap kafe işlevinin uygun olacağı yönünde tercih kullanmışlardır (Grafik 6).



Grafik 6. Sosyal Değerine Göre İşlevlendirme Analizi (Kaynak: Yazar, 2020; ilgili kaynak yazar tarafından yapılan anket verilerinin sonuçları baz alınarak oluşturulmuştur.)

Yapının Ekonomik Değerini düşündüğünüzde size göre hangi işlev değerine göre daha tercih edilebilirdir? Sorusuna ekonomik değerinin korunabilmesi için katılımcılar butik otel işlevinin uygun olacağı yönünde tercih kullanmışlardır (Grafik 7).



Grafik 7. Ekonomik Değerine Göre İşlevlendirme Analizi (Kaynak: Yazar, 2020; ilgili kaynak yazar tarafından yapılan anket verilerinin sonuçları baz alınarak oluşturulmuştur.)

Yapılan karşılaştırmalar sonucunda Gümrük Binası yapısının Mimari değeri katılımcılar göre 1. en önemli alt kriter, kültürel miras değeri ise 2. önemli alt kriter olarak belirlenmiştir. İşlevlendirme kararında alt alternatifler arasından Kent Müzesi ilk sırada, Kitap kafe ise ikinci sırada seçilen alternatifler olmuştur (Grafik 8).

Main Network: SUPER DECISIONS.sdmod: ratings: Priorities

Here are the priorities.

Icon	Name	Normalized by Cluster	Limiting
No Icon	BUTİK OTEL/PANSİYON	0.06397	0.031983
No Icon	KAMU YAPISI	0.16454	0.082268
No Icon	KENT MÜZESİ	0.50201	0.251007
No Icon	KİTAP KAFE	0.26949	0.134743
No Icon	GÜMRÜK BİNASI YENİDEN İŞLEVLENDİRME KARARI	0.00000	0.000000
No Icon	EKONOMİK DEĞER	0.03675	0.018375
No Icon	KÜLTÜREL MİRAS DEĞERİ	0.37760	0.188800
No Icon	MİMARİ DEĞER	0.43874	0.219368
No Icon	SOSYAL DEĞER	0.14691	0.073457

Grafik 8. Alt kriterlerin göreceli önemlilik değerleri (Kaynak: Yazar, 2020; ilgili kaynak yazar tarafından yapılan anket verilerinin sonuçları baz alınarak oluşturulmuştur.)

Bu değerlendirmeler ve karşılaştırmalar bağlamında Mimari değer ve Kültürel miras değerinin önem sıralamasında katılımcıların gözünde ön planda olması geleneksel çevrelerde fiziksel ve sosyo kültürel sürdürülebilirliğin gerekliliğini ortaya koymaktadır. Kültürel çevrede ve kent hafızasında yer edinen bir yapının mevcut yapısını koruyarak yeni bir işlev verilmek istendiğine işaret eder. Böylece kültürel birikimin sürdürülebilirliği sağlanabilir.

Tartışma

Koruma bir kültürel varlığın, varoluş biçimini, geçmişini ve taşıdığı önemini anlamakla başlar; bu varlığın özgünlüğünü tehlikeye atmadan yapılacak tüm restorasyon müdahaleleriyle devam eder. Bir kültür varlığını korumak, onu incelemek, anlamak, kayıt altına almak, fiziksel ve çevresel bütünlüğünü sürdüreceği gerekli müdahaleleri yaparak, onun kültürel önemini sürdürmesini sağlamakla gerçekleşir (Zakar ve Eyüpgiller, 2020, s. 35). Bir kültür mirasının korunması için geçmiş, bugün ve geleceğin bütüncül olarak düşünülmesi gereklidir. Yapı ya da kültür varlığının geçmişini bugüne gelen kalıntılar, yazıtlar anlatır. Yapının üzerinde gerçekleştirilen onarımlar bugünü ile, nasıl işlevlendirileceği veya sergileneneceği geleceği ile ilgili bir karardır. Bu kavramlar da kültür varlığının mimari, kültürel, ekonomik ve sosyal değeri ile yakından ilişkilidir ve önemleri kurumlara veya kişilere göre değişebilmekte-

dir. Sosyal ve ekonomik yönden bakıldığında yeni işlevler tarihi alanların çekim gücünü arttırmaktadır. Yeniden kullanıma açılan alanlar bölgelerin çekiciliğini arttırmanın yanı sıra, özellikle turizm sektöründe iş yaratılmasına ve gelişmeye katkıda bulunmaktadır (Ahunbay, 2019, s. 146). Leeuwarden Bildirgesinde de (Common Wadden Sea Secretariat, 2018) belirtildiği gibi, başarılı yenileme ve dönüşüm sayesinde miras alanlarına yeni, karma veya uzun süreli kullanımlar sağlanabilir. Böylece yapıların kültürel önemi ile birlikte sosyal, çevresel ve ekonomik değerleri de artar. Orijinal işlevini yitirmiş yapılar hala kültürel, tarihi, mekânsal ve ekonomik değerleri bünyesinde barındırmaktadır. Uyarlanabilir yeniden kullanım bu değerleri bozmadan korumayı ve aynı zamanda yeni kullanımlar için uyarlamayı amaçlayan bir strateji olarak kendini sunar. Böylece yeni işlevler ve yapı anlamlı bir şekilde bütünleşir. Ülkemizde günümüze kadar fiziksel olarak ulaşabilmiş fakat işlevini yitirmiş çeşitli boyut ve tipolojide birçok kültür varlığı yapı bulunmaktadır. Bunların birçoğu doğru veya yanlış kararlarla işlevlendirilerek günümüze kadar ulaşabilmiştir. Bu yapıların geçmişlerini arşivleyerek bugün doğru şekilde onarmak ve geleceğe doğru bir kullanım kararı ile aktarmak ancak bu kültür varlıklarının kültürel, sosyal, mimari ve ekonomik sürdürülebilirliğini sağlar. Sürdürülebilirliğin insan doğasından gelen bir içgüdüseliği de bulunmaktadır. Bu da nesiller arası bağları kurmak ve geçmişten geleceğe bir iz bırakmak isteğidir. Yapılan çalışmada katılımcılara yönlendirilen sorulara verilen cevaplarda bu sürdürülebilirliğin istendiğine dair izler bulunmaktadır. Yapının sahibi, kullanıcısı veya yakın çevre komşusu ve mimar mühendis gibi alan uzmanlarına göre neyin öncelikli sürdürülebilir olacağı değişkenlik göstermektedir. Örneğin, yapı sahibi ve çevre kullanıcıları yapının ve etkilediği çevrenin ekonomik değerini arttıracığı düşüncesiyle ekonomik değerini ön planda tutmuşlardır. Fakat yapı potansiyel kullanıcıları ve uzman niteliğindeki katılımcılar kültürel ve mimari değerlerin önemli olduğunu ve bunun yapının kültürel ve sosyal sürdürülebilirliğine katkısı olacağını bunun da ekonomik değerini zaten arttıracığını düşünmektedirler. Katılımcılar yapıyı halkın istedikleri zaman kullanabilecekleri, görebilecekleri bir işlevle uyarlanması durumunda ancak nesiller arası bağ kurulabileceği ve kültürel aktarımın sağlanabileceği konusunda hemfikir olmuşlardır. Bu kültürel ve sosyal süreklilik aynı zamanda fiziksel de olabilmekte ve yapı yapma kültürü, yapı malzemesi gibi unsurlarında devamlılığını sağlamaktadır. Değerlendirme bütününde ağırlıklı olarak fiziksel ve sosyokültürel devamlılığın yapı için önem arz ettiği ve bunun sağlanabilmesinin koşulunun da ekono-

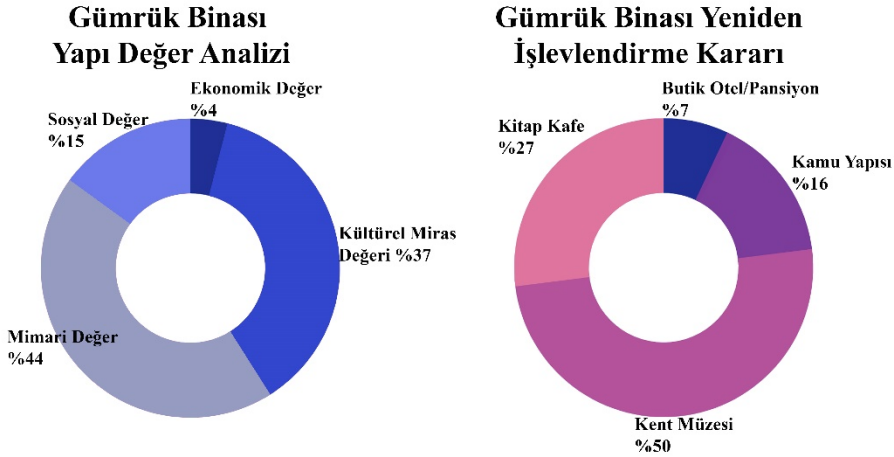
mik kaygılar ön planda tutulmadan ama bununda bir bileşen olarak düşünüldüğü işlevlendirmelerin süreklilik bağlamında daha uygun olacağı sonucuna varılabilir. Özellikle geçmişte medrese, hamam gibi özgün bir işlevle kullanılan fakat günümüzde farklı amaçlarla dönüştürülürken plan ve fiziksel özellikleri bozulan, iç duvarları kaldırılarak mekanları büyütülen yapılar her ne kadar fiziksel ve ekonomik olarak geleceğe ulaşacak yapılar olsalar da geçmişten getirdikleri sosyal ve kültürel özellikleri kaybettiklerinden bütüncül bir koruma, yenileme ve işlevlendirme sağlanmış sayılmamaktadır. Bu nedenle kısıtlı bir karar verici ile yapıların yeniden işlevlendirilmelerine karar vermek yanlıştır. Disiplinler arası uzmanlar, yerel halk, yöneticiler, yapı kullanıcıları gibi birçok kişiyi katılacağı karar verme yöntemi yapıyı daha doğru ve işlevsel bir kullanıma ulaştıracaktır. Bu çalışma kapsamında da katılımcı, ikili karşılaştırmalar yapılabilen bir yöntem olan Çoklu Karar Verme Yönteminin seçilmesi bu nedenledir. İşlevlendirme kararı verme sırasında veya yeniden işlevlendirildikten sonra yapının bu işlevle uyumlu olup olmadığı ile ilgili birçok çalışma ve yöntem bulunmaktadır. Bu çalışmalar işlevlendirme öncesi karar verme aşamasında hangi kriter ve değerlendirmelerin gerektiği konusunda bilgi ve deneyimlerin aktarılması bakımından önemlidir. Bu türden çalışmaların çıkarımlarıyla yeniden işlevlendirme konusunda başarılı ve başarısız örnekler üzerinden yapıların yeniden kullanımları ve işlevlerin yapılara yüklediği olumlu ve olumsuz durumlar değerlendirilebilmektedir. Kültür mirası yapılarda işlevlendirme kararı öncesinde yapının fiziksel, mekânsal, çevresel analizleri doğrultusunda doğru ve yanlış örnekler inceleyerek karar verme kriterleri oluşturulmalı ve farklı eğitim, yaş, kültür seviyelerinden kişilerin katılımlarını sağlayacak şekilde çoklu bir karar verme yöntemi ile yapıların yeniden işlevlendirilmesi amaç edinilmelidir. Bu şekilde yapılacak katılımcı bir değerlendirme sonrasında kişilerin yapıyı sahiplenmesi ve koruması daha kolay olacaktır.

Sonuç ve Öneriler

Geleneksel yapılar toplumların gelenek, kültür, yaşam şekillerini yansıtan birer aynadır. Tamamen yerel malzemelerle kişilerin ihtiyaçları doğrultusunda inşa edilen bu nedenle de her ne kadar ana planlama kararları benzese de birbirine benzemeyen ekonomi, malzeme ve mekânsal açıdan sürdürülebilir yapılardır. Fiziksel ve mekânsal açıdan önemi yanında yaşam şekli, gelenek, komşuluk ilişkileri, sokak kültürü gibi birçok kent hafızasında yer edinmiş kavramı bünyesinde barındırmaktadır. Bu nedenle geleneksel yapıların ko-

runması, onarımı ve geleceğe aktarımı önemlidir. Çoğu zaman yapıların onarımı yapıldıktan sonra değişen yaşam koşulları ve ihtiyaçları nedeniyle günümüz gereksinmelerine cevap veremedikleri için devamlılığın sağlanabilmesi için asıl işlevinden farklı bir kullanım kararı alınması zorunlu olmaktadır. Kültürel Miras niteliğindeki yapıların asıl işlevleri dışında farklı bir işlevlendirme yapılması planlanıyor ise ilk olarak cevaplanması gereken bu yapının yeniden işlevlendirme kararının kimin vermesi gerektiği sorudur. Çalışma sırasında katılımcılara “Gazipaşa Gümrük Binasının yeni kullanım amacı ile ilgili kararı kim vermelidir?” sorusu sorulmuştur. Alternatif cevaplar olarak yerel yönetimler, yapı kullanıcıları, yapı sahipleri ve yakın çevre sakinleri seçenekleri sunulmuş ve %41 bir oranla yerel yönetimlerin karar vermesi gerektiği sonucuna ulaşılmıştır. Bu şekilde bir sonucun çıkması, yerel yönetimlerin daha katılımcı ve halkın kullanımına açık bir işlevlendirme yapabileceği düşüncesinin katılımcılar arasında yüksek olmasındandır.

Yapılan tüm karşılaştırmalar ve değerlendirmeler sonucunda yapının önceki işlevinin mekânsal ve bağlamsal etkileri tartışılarak, yapının fiziksel, mekânsal ve işlevsel sürdürülebilirliği bakımından yapının mimari değerinin önemli olduğu ve bu mimari değerinde ancak bir kent müzesi gibi yoğunluğu az fakat yapının değerini ortaya çıkarıp ilçenin kültürel hafızasını da koruyacak bir işlevlendirmenin uygun olduğu sonucuna varılmıştır (Grafik 9).



Grafik 9. Sonuç Değerleri (Kaynak: Yazar, 2020; ilgili kaynak yazar tarafından yapılan anket verilerinin sonuçlarını göstermektedir.)

Kültür mirası değeri taşıyan yapıların mevcut işlevinden farklı bir misyon yüklenmesi durumunda yapının mekânsal ve fiziksel özelliklerini bozmayacak bir işlev, yapının gelecek kuşaklara taşınmasında daha etkili olacaktır. Yapıya restoran, kafe gibi gelir getirici bir işlev yüklendiğinde mevcut kapasitesinin üstüne çıkılmak istendiği ve ekonomik kaygıların ön planda olduğu ilk işlevlendirme aşamasında deneyimlenmiştir. Bu türden yapıların daha sosyal ve kültürel özelliklere sahip, insan hareketliliğini çok fazla arttırmayacak ve önceki işlev şemasını bozmayacak nitelikteki değişiklikler veya eklenmelerle günümüz koşullarına adaptasyonu sağlanırsa, bu miras niteliğindeki yapıların gelecek kuşaklara daha anlaşılır şekilde aktarılması sağlanabilecektir. Bu nedenlerle işlev değişikliği gerektiren yapıların bu uyarlama sürecinin daha katılımcı bir şekilde sürdürülmesi, doğru işlevin verilmesi için gereklidir. Bu çalışmada kullanılan Çoklu Karar Verme Yöntemlerinden AHP yöntemi ile karşılaştırmalı bir şekilde katılımcıların görüşleri doğrultusunda karar verme sürecinin önemi vurgulanmıştır. Sonuçlar ilgili idare ile paylaşılmış ve bu yöntemin farklı yapıların işlevlendirme süreçlerinde de uygulanması tavsiye edilmiştir.



Extended Abstract

Proposal For Adaptive Reuse in The Context of Sustainability in Traditional Building: Antalya/Gazipaşa Customs House

*

Nisa Yılmaz Erkovan
ORCID: 0000-0002-7473-7131

Traditional buildings that best reflect the culture, tradition, customs, lifestyles, and neighborhood relation concepts of a society, cannot meet the needs of today, as they were built to meet the needs of their time and their previous utilizers. For this reason, such buildings are either demolished and replaced by new ones or abandoned and become unavail. Sustainable repair, preservation and use of these buildings, which have an important place in urban memory and a construction process amalgamating the construction and planning process with the participation of the utilizer, carries such buildings into the future. While defining a new function for buildings other than their original uses and preserving them, the needs of the city and its inhabitants, the spatial layout and context of the building, and ensuring economic, socio-cultural sustainability are crucial criteria for choosing the proper function. Gazipaşa Customs Building, which has an important place in the urban memory of Gazipaşa and includes the public structure and lodging of its period, is a registered traditional building that was repaired and taken under protection due to the concerns mentioned above and was re-functionalized as a restaurant. Thereafter, as this new function requires different spatial requirements, it was understood that the function defined in the wake of an emergence of the necessity of physical intervention was actually not appropriate for this building. The aim of this study was to present the Analytical Hierarchy Method, which is a multiple decision making method, to the building owner administration by evaluating the alternatives that can be used on the decision regarding the new function of the building which is to be performed so as to ensure the physical, spatial and functional sustainability of

the Customs Building structure, and to form a basis for the use of similar method in the re-functionalization processes to be applied in different buildings. It is deemed appropriate to functionalize the building, which previously had a multi-purposed use as a housing and public structure, with a more participatory decision in order to pass on to future generations in a healthy way. Just as in the initial construction process, it is important that the utilizers are involved in the decision-making process. For this reason, a decision-making process was developed, including building owners and residents in relation to the previous function of the building and its possible new function. In this context, in order to make a step-by-step selection in cases where there are more than one criteria, a conclusion was reached by using the multiple decision making method (MDCM) and the Analytical Hierarchy Process (AHP) within this method. For this reason, questions regarding the building were addressed to a participant group of 30 people, including the building owner, its possible utilizers, residents, engineers, and architects, and they were rated with a 9-point scale as per the importance rating determined by Saaty (1987) (Table 1). Participants were asked to give a score from 1 to 9 between the two options they choose. Paired comparative matrices were filled in, produced as per the mean of the answers given to each question (Table 2). After the binary comparative matrices were formed, the relative weights and general weights of the sub criteria and alternatives and the consistency rate of each binary comparison were calculated with the Super Decisions version 3.02 program, a decision-making support software founded by Thomas Saaty. The relative importance values of the sub-criteria were determined as per the binary comparison values; thus a conclusion was reached regarding the importance of alternatives (Graph 2). Customs Building, which has an important place in the urban memory of Gazipaşa, is a registered traditional building and has been repurposed as a restaurant. Over time, it has been understood that the function defined by the need for different spatial needs of this new function is not correct for this structure. In this context, the environmental and spatial analyzes of the building were made and the results were obtained in a participatory manner by evaluating the determined upper and lower criteria. It has been found that the physical, spatial, and cultural sustainability of the building can be achieved with a function given during conservation and restoration without changing the old plan scheme and without increasing the human density. In the wake of all the comparisons and evaluations made, it was concluded that the architectural value of the building is important and that functioning of this architectural value as a city museum, will reveal the value of the building with its low density and preserve the cultural memory of

the district. In the event that the buildings qualified as cultural heritage are re-purposed with a new function, it will be more effective to decide upon a function that will not disturb the spatial and physical features of the building, and which will pass on the building to the future generations. It was experienced in the first functionalization stage that when an income-generating function such as a restaurant or a cafe is found appropriate for the building, it is desired to exceed its current capacity, thus, economic concerns being at the forefront. If such buildings are adapted to recent conditions with alterations and extensions that have social and cultural characteristics, which do not increase human activity too much and do not disrupt the previous function scheme, these heritage structures will be passed on to future generations in a more understandable way. For these reasons, it is necessary to maintain this adaptation process of the buildings that require re-functioning in a more participatory way and to re-function them properly. In this study, the importance of decision-making process was emphasized in accordance with the opinions of the participants taken in a comparative way with AHP method, which is one of the multiple decision-making methods used in this study. The results were shared with the administration and this method was recommended to be applied in functionalization processes of different structures.

Kaynakça/References

- Ahunbay, Z. (2013). 2013'ün tartışmalı yeniden kullanım ve ihyaları. *TMMOB Mimarlık Dergisi*, 374, 49-53. Erişim adresi (18.12.2020): <http://www.mimarlikdergisi.com>.
- Ahunbay Z. (2017). *Tarihi çevre koruma ve restorasyon*. İstanbul: YEM Yayınevi.
- Ahunbay Z. (2019). *Kültür mirasını koruma ilke ve teknikleri*. İstanbul: YEM Yayınevi.
- Altınoluk Ü. (1987). *Eski yapılar yeni fonksiyonlar*. İstanbul Türkiye : Türkiye Turing ve Otomobil Kurumu.
- Altınoluk Ü. (1998). *Binaların yeniden kullanımı*. İstanbul: YEM Yayınevi.
- Antalya Valiliği İl Kültür ve Turizm ve Turizm Müdürlüğü (2010). *Dünden bugüne Antalya*. Antalya: Cilt 1. Erişim adresi (13.02.2020): <http://www.antalyakulturturizm.gov.tr/DundenBuguneAntalya/DBA-Cilt-1/files/web-c%C4%B1f1.pdf>
- Carta Del Restauro (1931). Çev. A. Ağır. Erişim adresi (13.12.2020): http://icomos.org.tr/Dosyalar/ICOMOSTR_tr0660878001536681682.pdf.
- Common Wadden Sea Secretariat (2018). Leeuwarden Declaration. Ministerial Council Declaration of the 13th Trilateral Governmental Conference on the Protection of the Wadden Sea. Common Wadden Sea Secretariat, Wilhelmshaven, Germany. Erişim adresi (06.04.2021): <https://www.waddensea-worldheritage.org/resources/2018-leeuwarden-declaration>.

- Çelebi G. Ü., Gültekin A. U., Harputlugil U. G., Bedir M. ve Tereci A. (2008). Sürdürülebilir mimarlık. *Yapı ve Çevre İlişkileri Seminer Notları*. Ankara: TMMOB Mimarlar Odası Sürekli Mesleki Gelişim Merkezi. Erişim adresi: https://arch516.cankaya.edu.tr/uploads/files/1_SURDURULEBILIR_MIMARLIK%281%29.pdf.
- Çibik T. H. ve Umaroğulları F. (2019). Yerel mimari bağlamında enerji etkin pasif tasarım analizi- Harabâti Baba Dergâhı örneği. *Uluslararası Hakemli Tasarım ve Mimarlık Dergisi*, 16, 391-420.
- Douglas J. (2006). *Building adaptation*. Abingdon Oxon: Spon Press.
- Erder C. (2018). *Tarihi çevre algısı*. İstanbul: YEM Yayınevi.
- Erkovan, N. ve Öter, N. (2019). Gazipaşa evleri. *Akdeniz İnsani Bilimler Dergisi*, IX (2), 559-572. doi: 10.13114/MJH.2019.510.
- Eyüce, Ö. ve Eyüce, A. (2010). Design education for adaptive reuse. *International Journal of Architectural Research (Archmet-IJAR)*, 4 (2-3), 419-428.
- Kincaid D. (2003). *Adapting buildings for changing uses guidelines for change of use refurbishment.*, London: Taylor&Francis Group.
- Köprülü Bağbancı Ö., Bağbancı B. ve Aksoy F. (2019). Erdek Ballıpınar Köyü Ballıpınar (Meryem Ana) Kilisesi'nin korunması ve yeniden işlevlendirilmesi. *Uluslararası Hakemli Tasarım ve Mimarlık Dergisi*, 18, 101-139.
- MSB Harita Genel Müdürlüğü web sitesi. Erişim tarihi: 20.03.2022 <https://www.harita.gov.tr/urun/antalya-mulk-idare-il-haritasi/457>
- Saaty, R. W. (2016). *Software for decision making with dependence and feedback, super decisions*. Erişim adresi (13.12.2020): https://www.superdecisions.com/sd_resources/v28_man02.pdf.
- Saaty, T. L. (1980). *The analytic hierarchy process*. New York: McGraw-Hill Publishing Company Inc.
- Saaty, T. L. (1987). The analytic hierarchy process-what it is and how it is used. *Math Modelling*, 9 (3-5), 161-176.
- Saaty, T. L. (2001). Analytic hierarchy process, *Encyclopedia Of Operations Research and Management Science*, ss. 19–28.
- Sev, A. (2009). *Sürdürülebilir mimarlık*. İstanbul: YEM Yayınları.
- Şen, H., Kaya, A. ve Alpaslan, B. (2018). Sürdürülebilirlik üzerine tarihsel ve güncel bir perspektif. *Ekonomik Yaklaşım*, 29(107), 1-47.
- TDK 2022, 13.12.2020 tarihinde <https://sozluk.gov.tr/> adresinden erişildi.
- Tekçe, I. ve Dikbaş, A. (2011). Yüklenici inşaat firmaları için çok kriterli performans ölçme modeli geliştirilmesi. *İTÜDERGİSİ/a*, 10(1), 151-164. Erişim adresi: http://itudergi.itu.edu.tr/index.php/itudergisi_a/article/view/1287.
- Zakar, L. ve Eyüpgiller K. K. (2020). *Mimari restorasyon koruma yöntem ve teknikleri*. İstanbul: Ömür Matbaacılık.
- Zeren, M. T. (2019). *Tarihi çevrede yeni ek ve yeni yapı olgusu*. İstanbul: Yalın Yayıncılık.