



*Makalenin Türü: Araştırma Makalesi / Research Article

*Geliş Tarihi / First Received: 15.02.2022

*Kabul Tarihi / Accepted: 13.03.2022

*Atıf Bilgisi: Özcan. N.; Akpınarlı. H. F. (2022). "Kırklareli Poyralı Dokumasının Sürdürülebilirlik Kapsamında Değerlendirilmesi". Hars Akademi, 5, Aydın Uğurlu ve Geleneksel Sanatlar Özel Sayısı, 26-43.

*Citation: Özcan. N., Akpınarlı. H. F. (2022). "Evaluation Of Kırklareli Poyralı Weaving Within The Scope Of Sustainability". Hars Akademi, 5, Aydın Uğurlu And Traditional Arts Special Issue, 26-43.

KIRKLARELİ POYRALI DOKUMASININ SÜRDÜRÜLEBİLİRLİK KAPSAMINDA DEĞERLENDİRİLMESİ

Nazan ÖZCAN H. Feriha AKPINARLI***

Öz

Yaşam döngüsü içinde gelişim ve değişim gösteren Geleneksel Türk Tekstil Sanatları, kültürel değerlerin temel taşlarından biri olarak varlığını sürdürmektedir. Oluşturulması itibarıyla bulunduğu toplumun tüm değer yargıları hakkında fikir vermekte ve geçmişle bağ kurarak kültürel kimlik bilincinin oluşmasını sağlamaktadır. Anadolu'nun hemen her yöresinde görebileceğimiz geleneksel dokumalar, bu kültürel mirasın en önemli öğeleridir. Araştırma kapsamında değerlendirilen "Kırklareli Poyralı Dokumaları", ortaya çıktığı coğrafyanın etkisiyle birçok yaşanmışlığın izlerini taşıyan, kendi olma özelliğini geliştirmiş ve var olma mücadelesini yürütmüş nadir örneklerden biridir. Fakat yaşayış biçimlerinin değişmesi ile birlikte ortaya çıkan faktörler zamanla dokumanın devamlılığı esasında olumsuz yansımalar göstermiş ve unutulmaya yüz tutmuş değerler arasında yerini almasına sebep olmuştur. Kırklareli Poyralı dokumasının devamlılığına katkı sağlamak amacı ile yürütülen araştırmada; "dokumanın literatürünü oluşturarak ve kültürel miras aktarımını gerçekleştirerek sürdürülebilirliğine katkı sağlanabilir mi?" sorunsalı, araştırmanın problemi olarak ele alınmıştır. Araştırmanın yöntemi, tarama modeli nitel araştırma olarak belirlenmiş, dokumanın incelenmesine yönelik saha çalışması yapılmıştır. Elde edilen veriler doğrultusunda; Kırklareli Poyralı dokumalarının teknik, araç-gereç, desen-motif, kompozisyon, renk özellikleri, uygulama yöntemleri açıklanmış ve dokumanın künyesi oluşturulmuştur. Kültürel mirasın korunması, bu korumanın yönetilmesinin sürdürülebilirlik kavramı kapsamında ele alınması ve izlenilecek yolların belirlenmesi hakkında öneriler geliştirilmiştir. Dokumacılığı yaşatma yani günlük hayatımıza dâhil etme, ekonomik bir boyut kazandırma ve gelecek nesillere bu öğuları taşıma amacıyla hareket edilmesi gerekliliğine vurgu yapılmıştır.

Anahtar Kelimeler: Poyralı Dokumaları, dokumacılık, sürdürülebilirlik

* Öğr. Gör., Tekirdağ Namık Kemal Üniversitesi, Tekirdağ, nozcan@nku.edu.tr / ORCID: 0000-0001-5352-3735.

** Prof. Dr. H. Feriha Akpınarlı, Ankara Hacı Bayram Veli Üniversitesi, Ankara, ferihaak@gmail.com / ORCID: 0000-0001-9073-059X.

EVALUATION OF KIRKLARELI POYRALI WEAVING WITHIN THE SCOPE OF SUSTAINABILITY

Abstract

Traditional Turkish Textile Arts, which develop and change in the life cycle, continues to exist as one of the cornerstones of cultural values. As it is formed, it gives an idea about all the value judgments of the society in which it is located and provides the formation of cultural identity awareness by connecting with the past. Traditional weavings, which we can see in almost every region of Anatolia, are the most important elements of this cultural heritage. “Kırklareli Poyralı Weavings”, evaluated within the scope of the research, are one of the rare examples that carry the traces of many experiences under the influence of the geography in which they emerged, have developed the feature of being themselves and have struggled for existence. However, the factors that emerged with the change of lifestyles showed negative reflections on the continuity of weaving over time and caused it to take its place among the values that were on the verge of being forgotten. In the research carried out with the aim of contributing to the continuity of Kırklareli Poyralı Weaving; “Can we contribute to the sustainability of weaving by creating a literature and transferring cultural heritage?” problematic was considered as the research problem. The method of the research was determined as qualitative research with scanning model, and a field study was conducted for the examination of the fabric. In line with the data obtained; the technique, equipment, embellishment-motif, composition, color features and application methods of Kırklareli Poyralı Weavings were explained and the tag of the weaving was created. Suggestions have been developed on the protection of cultural heritage, the management of this protection within the scope of the concept of sustainability and the determination of the ways to be followed. Emphasis was placed on the necessity of keeping weaving alive, that is, incorporating it into our daily lives, adding an economic dimension and moving these phenomena to future generations.

Keywords: Poyralı Weavings, weaving, sustainability

Giriş

İnsanlık tarihi ile paralel olarak değerlendirilen “*geleneksel teriminin; nesilden nesile aktarımda değişmeyen, geçmişten gelen ve miras kalan bir nesneyi veya eylemi*” kastettiği bilinmektedir. Özellikle sözlü veya uygulamalı olarak gelecek nesillere aktarılan gelenek, görüş veya inanç, tecrübe ve pratiğe dayanan ilkeler veya teolojik doktrinler olarak tanımlanmaktadır (Seng, Wass 1995: 229). Bireyler tarafından iletilen inançlar bütünlüğünü kapsayan gelenek; doğal, kültürel ve tarihi değerlerin kaynak olarak kullanılması ve belirli unsurları içermesiyle geleneksel özelliğe sahip olmakta, uygulamalı olanları ise geleneksel sanatlar olarak form almakta ve kendine has karakterleriyle hayat bulmaktadır. Ortaya çıkan bu geleneksel sanatlar; kabul görmüş kurallar, ritüeller veya sembolik niteliklerle belirlenerek dokumacılık, örücülük, maden işçiliği gibi farklı malzeme ve tekniklerle şekillenerek bulunduğu kültürün mirasını oluşturmakta ve aktarılmaktadır (Wahsalfelah 2005: 5).

Geleneksel tekstillerin ilk örneklerini temsil eden dokumacılık, özel bir alanı teşkil etmekte ve kullanım amaçlarındaki çeşitlilik nedeniyle diğer alanlardan daha güçlü etkiler yaratmaktadır (Milasius, Neverauskiene, Katunskis, Kazlauskiene 2002: 39). Hyun ve Bae (2007) dokumacılığı; büyük tarihsel ve kültürel değerlere sahip bir ulusun, doğal ve duygusal arka planı aracılığıyla yerel kültürü, kolektif değer sistemi ve geleneksel bir yapı olarak yansıtan değerler bütünü olarak tanımlamaktadır (Taylor 2004: 74).

Temelinde bireysel bilgi ve becerilerin yer aldığı insanlık tarihi kadar eski bir geçmişi olan dokumacılığın, ilk dönemlerde örtünme, barınma gibi günlük ihtiyaçların karşılanması amacıyla ortaya çıktığı, sonraki dönemlerde ise bulunan mekânların süslemesi, ekonomik değer katarak geçimlerin sağlanması gibi bireysel zevk ve isteklere cevap verecek ürünlerin üretilmesi olarak bilinmektedir (Çoruh, Çaparlar 2012; Akpınarlı, Begiç ve Demir 2020).

Dokuma; temelde, “*çözgü ve atkı olmak üzere iki veya daha çok iplik gruplarının belirli kaidelere göre dik aç yapılarak oluşturdukları kesişimin meydana getirdiği ürünlerdir. Oluşan iplik kesişimleri; bağlama, örgü veya dokuma olarak adlandırılmaktadır*” (Akpınarlı ve ark. 2008: 112). Farklı isim ve tekniklerle sınıflandırılan dokumalar; çarpına dokumalar, kirkitli dokumalar ve mekikli dokumalar olmak üzere üç ana gruba ayrılmakta, türevleriyle birlikte yöresel özelliklere göre de adlandırılmaktadır (Akpınarlı, 1996; Aytaç, 1982; Onuk, Akpınarlı, 2003). Her bölgede farklı özelliklerde ve güzelliklerde gördüğümüz dokumalar, belirli teknik, araç-gereç ve desenlendirme özelliklerine göre dokunarak üretilmektedir. Geleneksel değerlerin temsili olan dokumalar, kültürlerin kaynaşması ve sınırların ötesine geçiş farklı kültürlerle harmanlanması ile de gelişim gösterip yayılarak çeşitlenmektedir (Yıldırım 2011: 458).

Geçmişten günümüze birçok gelişim evrelerinden geçen geleneksel dokumalar, endüstri devrimi ile birlikte yeni bir döneme giriş yaparak yerini yavaş yavaş endüstri dokumalarına bırakmış ve hem ekonomik açıdan hem de üretim süreci açısından endüstriyel dokumalardan

geri kalarak daha az yaygın ve ulaşılabilir hale gelmiştir. Üretim süresinin uzunluğu, hammadde temininin zaman alması ve ekonomik olarak el dokumalarının maliyetli olması sebebiyle yerini endüstriyel ürünlere bırakan geleneksel dokumalar, zaman içerisinde yok olmaya yüz tutmuş ve yeni neslin ilgisinin azalması ile de kullanım alanları ve üretimi azalmıştır. Geleneksel dokumalar makineleşen tezgâhlarda seri olarak üretilen ucuz mallarla rekabet edemeyerek kendi pazarlarında bile tutunamaz hale gelmiştir. Durum sonucunda kültürel mirasın yapı taşları olan geleneksel değerler önemini yitirmiş ve yerini teknolojik gelişmelere bırakmıştır (Özdemir Kavcı, 2012; Kurt, Kuzucu, Çakır ve Demir, 2016).

Teknolojik gelişmelerle birlikte ortaya çıkan yok oluşun durdurulması, bir ulusun kültürel değerlerinin korunması ve nesiller arası aktarımının gerçekleştirilmesi sürdürülebilirlik bilincini ortaya çıkarmıştır. Böylelikle bugünün ihtiyaçlarını karşılarken, sosyo-kültürel kaynakları koruyarak kayıpların en aza indirilmesinde faaliyet alanlarının ve getirilerinin geleceğe aktarılacak devamlılığını mümkün kılmak önem arz etmiştir (Kuter, Ünal 2009: 147). Bu bağlamda yapılan çalışmalar dokumaların geleneksel yapısını korumaya yardımcı olurken kültür aktarımını sağlamış ve kültür bilincinin oluşmasını desteklemiştir.

Amaç

“Kırklareli Poyralı Dokumasının Sürdürülebilirlik Kapsamında Değerlendirilmesi” başlıklı bu araştırma; Kırklareli Poyralı dokumalarının literatürünü oluşturmak ve sürdürülebilirliğine katkı sağlamak amacı ile hazırlanmıştır. Araştırma; dokumanın teknik, araç-gereç, desen-motif, kompozisyon, renk özelliklerini ve uygulama yöntemlerini, dokumacılığın geleneksel yapısını korumak amacıyla yürütülen faaliyetleri, yöredeki dokumacıların üretimdeki devamlılığa katkılarını, yeni nesil uygulamalara verilen ağırlığın tespitini belirlemeye yönelik olarak yürütülmüştür. Kültürel mirasın korunması, bu korumanın yönetilmesinin sürdürülebilirlik kavramı kapsamında ele alınması ve izlenilecek yolların belirlenmesi hakkında öneriler geliştirilmesi amaçlanmıştır.

Yöntem

Yok olmaya yüz tutmuş Kırklareli Poyralı dokumalarının sosyo-kültürel değerinin korunmasına katkıda bulunmak ve sürdürülebilirliğini güvence altına almaya yönelik literatürünü oluşturmak amacı ile hazırlanan araştırmada; Nitel Araştırma yöntemlerinden Betimsel Tarama yöntemi kullanılmış, yöntem içeriğine göre bilgi ve görüşme formları hazırlanarak Kırklareli ili ve Poyralı ilçesinde saha çalışması yapılmıştır. Çalışma kapsamında; Poyralı ilçesi Kültür Evi, Kırklareli Olgunlaşma Enstitüsü ve Kırklareli Kültür Müdürlüğünde kaynak kişilerle görüşülmüş ve 38’i eski olmak üzere toplam 72 adet dokuma örneğine ulaşılmıştır.

Poyralı ilçesinde; 93 harbi (Rumi 1293, Miladi 1877-1878, Osmanlı Rus Savaşı) döneminde gelen ve dokumacılık mesleğini idame ettiren Karakulak ailesinden dokuma ustası Gülay Karakulak ve annesi ile röportaj yapılmış, dokuma özellikleri ve üretim yöntemleri

hakkında bilgi alınmıştır. Poyralı dokumalarının tanıtılmasına yönelik kurulan Poyralı Kültür Evi’nden, ailenin kültür mirasından ve köy halkından alınan dokuma örnekleri fotoğraflanmış ve ürün bilgi formları oluşturulmuştur. Kırklareli il merkezinde yapılan çalışmada; Kültür Müdürlüğü tarafından yayımlanan dokuma kataloğu ve arşiv fotoğrafları incelenmiştir. Kırklareli Olgunlaşma Enstitüsü bünyesinde yürütülen dokuma kursunda, kurs usta öğreticisi Sevim Alboğa ile görüşülmüş ve dokuma üretim yöntemleri hakkında bilgi alınmıştır. Enstitü envanterlerine kayıtlı dokuma örneklerine ulaşılmış ürün bilgi formları oluşturulmuştur. Elde edilen veriler doğrultusunda dokumanın; araç-gereç, teknik, desen-motif ve kompozisyon özellikleri ve üretim yöntemlerine göre Poyralı Dokumalarının künyesi oluşturulmuş ve dokuma bilgileri belgelendirilmiştir. Yüzyıllardır süregelen ve bir yaşam döngüsüne sahip olan bu dokumaların, yok oluşunun engellenmesine ve ulusal kimlik bilinci ile sürdürülebilirliğine vurgu yapılarak önemine dikkat çekilmiştir.

Kırklareli Poyralı Dokumaları

Kırklareli Poyralı dokumaları, kültürel kimliğini ve yaşayış özelliklerini kendine has üslubu ile ortaya koyarak varlığını devam ettiren geleneksel dokumalar arasında yer almaktadır. Poyralı dokumalarının tarihsel süreç içerisindeki gelişimine baktığımızda birçok kültürün sentezinden oluşan yapıda olduğu dikkat çekmektedir.

Poyralı köyü; Kırklareli Pınarhisar ilçesine bağlı, Istranca Dağları eteklerinde kurulu bir köydür. Kırklareli’ne 36 km Pınarhisar ilçesine ise 6 km mesafededir. 1877-1878 Osmanlı-Rus Savaşı (93 Harbi) sırasında Balkanlardan Anadolu’ya başlayan tersine göçlerle Bulgaristan Plevne’ye bağlı Lofça kazasından, Becenova (Bejenova) köyünden ve Yöraçin (Uğraçin) mahallesinden 60 hane olarak yola çıkan ve 1891 yılında köye ulaşan insanlar tarafından şu anki halinin temelleri oluşturulmuştur. Trak kabileleri ile bir arada yaşayan yahut onların bir kolu olabileceği düşünülen Helencede “ulu su”, “koca pınarlar” gibi anlamlar içeren Parrparlar topluluğu, yörenin ilk yerleşimcileridir. Çevre köylerdeki at ve öküz arabalarının tekerlerinin ortasında bulunan parmakların ve dingilin geçirildiği yuvarlak kısım olan poyraların köyün yerlileri tarafından yapılması ile de yöreye “Poyralı” adı verilmiştir (URL-1; URL-2; URL-3; Kurtulmuş, 2017).

Poyralılar, doğadan ve kültürlerinden beslenerek yaşamlarını bu bölgede inşa etmiş ve at arabası yapımı, hayvancılık, kilim dokumacılığı gibi geçim kanalları oluşturarak geleneklerini devam ettirmişlerdir. Zamanın tüm aşındırmasına rağmen bir asrı aşkın süredir köklerine sınımsız sarılarak günümüze taşıdıkları derin kültürleri ile Poyralı köylüleri diğer yerleşim alanlarından farklı olarak belirgin özellikleri ile varlığını ortaya koymuş, kültürel kimliğini oluşturarak geliştirdikleri geleneksel el sanatlarını üretme imkânı bulmuşlardır.

Farklı özellikleri ile Kültür ve Turizm Bakanlığı’nın dikkatini çeken Poyralı köyü, yöresel el sanatlarını diriltmek, yaygınlaştırmak ve gelecek kuşaklara aktarabilmek amacıyla başlatılan çalışmalarda pilot bölge olarak seçilmiştir. Eski yöntemlerle köy dokumaları

yapmayı bilenlerden destek alınarak düzenlenen kursların ilkinde Poyralı köyü ev sahipliği yapmıştır. Geleneksel yöntemlerle üretilen ve göç esnasında getirdikleri dokuma tezgâhlarının yanı sıra aynaları modellenerek yeni tezgâhlar yaptırılmış ve kurslar verilmiştir. Kırklareli Valiliği bünyesinde ve Kırklareli Olgunlaşma Enstitüsü tarafından düzenlenen aktif kurslarla devam ettirilen bu süreç köyden ile taşınmış ve aktiviteler Kırklareli’nde devam ettirilmiştir. Fakat araştırma kapsamında yapılan saha taramasında; Poyralı dokumalarının envanterlerinin çıkarılmadığı ve akademik çalışmalarda yer alacak şekilde literatürünün oluşturulmadığı dikkat çekmiştir. Bu eksikliği giderebilmek amacıyla Poyralı dokumaları Poyralı köyünde, Kırklareli Kültür Müdürlüğünde ve Kırklareli Olgunlaşma Enstitüsünde yerinde incelenmiş; dokuma teknik, malzeme, desen-motif ve kompozisyon özellikleri bakımından irdelenmiştir.

Kırklareli Poyralı Dokumalarının Araç-Gereç ve Teknik Özellikleri

Kırklareli Poyralı dokumaları, mekikli dokuma grubundan olup yüksek tezgâhlarda üretilmektedir. Yüksek tezgâh yörede “düzen” olarak adlandırılmaktadır. Bölgede kolay bulunan meşe ve kavak ağacından üretilen tezgâhlar, Poyralı köyünde kurulu olan marangoz atölyesinde geleneksel yapısı korunarak üretilmeye devam etmektedir.



Fotoğraf 1. Dokuma tezgâhı “Düzen” (Özcan, 2021)

Çift ayak (pedal) ve iki gücü ile çalışan tezgâhta, mekik, çıkırık, makas, çımbar, yan ve gergi sopaları ve desen kaldırma tahtasından oluşan yardımcı araçlar kullanılmaktadır.



Fotoğraf 2. Mekik-masura (Özcan, 2021)

Fotoğraf 3. Çıkırcık (Özcan, 2021)



Fotoğraf 4. *Gücü- **desen kaldırma tahtası- ***gergi sopası- ****yan sopası (Özcan, 2021)

Kırklareli Poyralı dokumasında gereç olarak orlon iplik kullanılmaktadır. Dokumanın üretiminde, ilk yıllarda kullanılan yün ipliği zamanla hayvancılığın azalması ve yün elyafının boyama, eğirme ve ipliğe dönüştürülmesinde çalışacak elemanın bulunamaması sebebiyle son yıllarda kullanılmamakta, alternatif olarak sentetik iplikler tercih edilmektedir. Orlon iplik, yöre halkı tarafından manifaturacıardan kolay temin edilmesi ve renk çeşitliliğinin fazla olması sebebiyle dokumada oldukça yoğun olarak kullanılmaktadır.

Manifaturacıardan temin edilen çözümlü iplikleri açık alanda yarım ay şeklinde çakılmış çözümlü kazıklar etrafında hazırlanmaktadır. Çözümlü iplikleri, çakılmış olan kazıklar etrafında belli sıra ve aralıklarla çözülüp çileler elde edildikten sonra yöredeki adı ile krosnaya (levende) (Bkz. Kaynak Kişiler) sarılarak dokumaya hazır hale getirilmektedir.



Fotoğraf 5-6. Çözümlü hazırlık aşamaları (Özcan, 2021)

Kırklareli Poyralı dokumaları, zemininde bezayağı örgü tekniği, desenlendirilmesinde ise cicim tekniği ile üretilmektedir. **Bezayağı örgü**, benzer kalınlıklarda atkı ve çözümlü ipliklerinin

birlikte kullanılması ile oluşmaktadır. Dokuma esnasında atkı ipliği, birbirini izleyen çözümlerinin sırasıyla altından ve üzerinden geçerek sıkı bir dokuma kumaş meydana getirmektedir (Udale 2014: 69).



Fotoğraf 7-8. Bezayağı örgü ve cicim detay fotoğrafı (Özcan, 2021)

Kırklareli Poyralı Dokumalarının Desen-Motif ve Kompozisyon Özellikleri

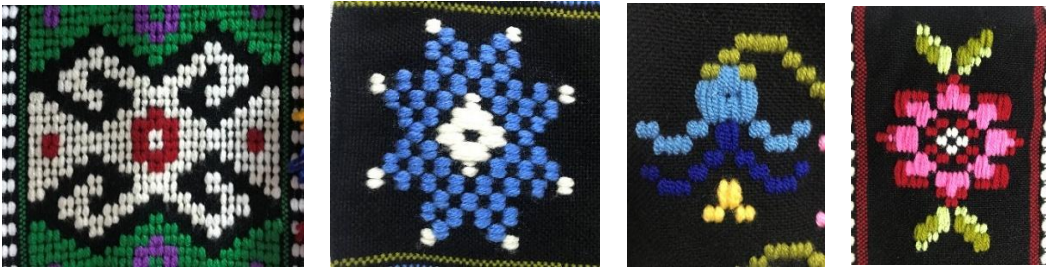
Kırklareli Poyralı dokumalarında düz dokumalarla birlikte desenli örnekler de üretilmektedir. Düz dokumalardan daha fazla tercih edilen desenli örneklerde “cicim tekniği” kullanılmakta ve renk çeşitliliği ile de gösterişli sonuçlar elde edilmektedir. **Cicim tekniği**; dokuma sırasında çözümler ve atkı ipliğinin dışında üçüncü iplik olan desen ipliğinin, desene göre farklı sayılarda çözümler iplikleri üzerinden atlatılarak geçirilmesi ve her desen sırasından sonra atkı ipliği atılarak sıkıştırılmasıyla oluşturulan tersi/yüzü aynı olan dokumalardır (Soysaldı 1996: 25).

Cicim tekniği desenlerin uygulanışı bakımından üç ayrı grupta incelenmektedir. Bunlar çözümler yüzü cicim, atkı yüzü cicim ve sarma motifli cicim tekniğidir. Kırklareli Poyralı dokumalarında kullanılanı ise sarma motifli cicimdir. Sarma motifli cicimler, düz bezayağı dokuma yapılırken renkli desen ipliklerinin çözümler üzerinden geçirilmesiyle elde edilmektedir. Bezeme atkısı üç kat olacak şekilde kullanılmakta ve desenler mekik olmadan elle yapılmaktadır. Söz konusu bu dokumalarda çözümler ve atkı iplikleri aynı renkte bezeme atkısı ise çeşitli renkte kullanılmaktadır. Bu özelliğinden dolayı zemin tek renk dokunmuş gibi görünmekte, desen iplikleri çözümler ve atkıdan daha kalın olduğundan motifler zeminden daha kabarıktır. Desenler çok seyrek ya da sık işlenebilmekte, motifler yoğun kullanıldığında dokuma daha kalın ve sağlam olmaktadır (Deniz 1994: 61).



Fotoğraf 9-10. Cicim tekniği ile bezeme oluşturma (Özcan, 2021)

Kırklareli Poyralı dokumalarında; geometrik bezeme, figüratif bezeme, sembolik bezeme, nesneli bezeme ve bitkisel bezeme uygulanmaktadır. Dokuyucusunun duygu düşüncesini yansıtan ve genellikle doğadan ilham alınarak oluşturulan bezemeler, dokumalarda oldukça çeşitli ve gösterişli olarak kullanılmaktadır. Dokumaların motifleri; tahta kaldırma, yıldız, gül, suyolu, sümbül, bimsiz, armut sapı, orman zambağı, lale, uğur böceği, namazlık gülü, göz, kazayağı, bülbül gözlü gül, koçboynuzu, çiçek, turşail, saçbağı ve pıtırak motifi (Bkz. Fotoğraf. 11-33) olarak adlandırılmaktadır. Motifler arasında sıklıkla kullanılanı ise “tahta kaldırma motifidir”. Bu motifin tercih edilmesinin sebebi hemen her dokumada kompozisyon dağılımında yardımcı motif olarak seçilmesinden kaynaklanmaktadır. Tahta kaldırma motifi, dokuma enine ve boyuna yerleştirilebilmekte, kenar oluşturmaya imkân vermekte ve çerçeve gibi kullanıldığı için ürünün dört tarafına uygulanabilmektedir. Dokuyucunun düşünce ve yaşayışının temsili olarak oluşturulan tüm motifler, dokuma türüne ve dokuyucunun zevkine göre de değişim göstermektedir.



Fotoğraf 11-12-13-14. Koçboynuzu-Yıldız-Sümbül-Gül motifleri (Özcan, 2021)



Fotoğraf 15-16-17-18. Bülbül gözlü gül-Bülbül gözü-Saçbağı-Kazayağı motifleri (Özcan, 2021)



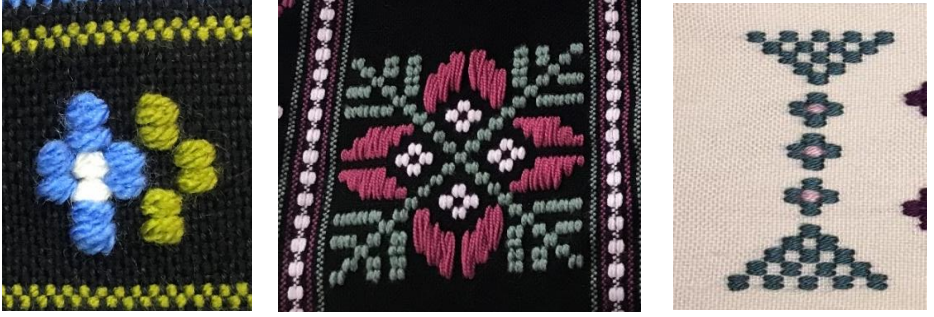
Fotoğraf 19-20-21-22. Lale-Orman zambağı-Pıtırak-Uğur böceği motifleri (Özcan, 2021)



Fotoğraf 23-24-25-26. Yonca yaprağı-Tahta kaldırma-Turşail-Suyolu motifleri (Özcan, 2021)



Fotoğraf 27-28-29-30. Bimsiz-Bahar dalı-Çiçek-Namazlık gülü motifleri (Özcan, 2021)



Fotoğraf 31-32-33. Göz-Yaban gülü-Armut sapı motifleri (Özcan, 2021)

Kırklareli Poyralı dokumasının desenlendirilmesinde birden fazla motifin yerleştirilmesi ile elde edilen ve bir motifle oluşturulmuş kompozisyonlar tercih edilmektedir. Dokuma türlerinden özellikle namazlıklarda motiflerin bir arada kullanıldığı kompozisyonlarda motif sıralamaları yapılmaktadır. Düzgün sıralı, atlayarak, birbirleri ile bağlantı oluşturularak yatay ve dikey şekillerle üretilen düzenlemelerde, mihrap yerleri merkezi meydana getirirken, karşı kenarda bordürler elde edilmektedir. Heybe, çanta ve minder gibi dokuma türlerinde ise tek motifle oluşturulmuş kompozisyonlarda, motiflerin birleştirilerek tek bir birim içinde sunulmasıyla yeni bir şekil elde edilerek oluşturulmuş kompozisyonlar göze çarpmaktadır. Tek kenarda deseni toplama, eşit aralıklarla yüzeye yayma, yüzeye deseni serpmeye tekniğiyle dağıtma, sağlı-sollu her iki tarafa deseni dağıtma ve yüzeyi eşit aralıklara bölerek motifleri yerleştirdikten sonra kenarlara suyuolu yapma gibi çeşitli versiyonlarda yerleştirmeler kullanılmaktadır. Kompozisyon özellikleri namazlık, heybe, çanta ve yer yaygısı gibi dokuma türüne göre değişiklik göstermekte ve kullanım amacına göre de şekillenmektedir. Belgelenen dokumalardan elde edilen verilere göre; özellikle namazlıklarda bir kenarda kompozisyon oluşturma geleneksel yapısını korusa da çanta ve heybelerde bu özellik dokuyucunun zevkine göre değişim göstermektedir.



Fotoğraf 34-35-36. Namazlık örnekleri (Özcan, 2021)



Fotoğraf 37-38-39. Heybe örnekleri (Özcan, 2021)



Fotoğraf 40-41. Çanta ve minder örnekleri (Özcan, 2021)

Kırklareli Poyralı dokumaları kullanım alanlarına göre sınıflandırılmakta ve belirli boyutlara göre dokunmaktadır. Dokumalar; namazlıklar 123 cm boy x 62 cm en, yaygılar 2 m boy x 70 cm en, minder kılıfları 110 cm boy x 40 cm en, heybeler 50 cm boy x 35 cm en, çantalar 25 cm boy x 18 cm en, kırlentler 50 cm boy x 35 cm en ve yastıklar ise 97 cm boy x 50 cm en ölçülerine sahiptir. Genellikle standart ölçülere sahip olan bu dokumalar tarak enine ve dokuyucunu tercihine göre farklılıklar göstermektedir. Günlük üretim ortalama 1 ile 3m arasında olmakla birlikte üretim metrajı dokuyucuya ve desene göre değişiklik göstermektedir.

Kırklareli Poyralı dokumalarının genelinde desenle birlikte ponponla süsleme yoğun olarak kullanılmaktadır. Renkli ponponlar hazırlanarak desen arasına yerleştirilmektedir. Kenar süslemelerinde ise namazlıklarının tamamı saçak ve saçak bağlama yapılarak süslenmekte heybe, minder ve çantalar ise tığ işi oya tekniğiyle birleştirilerek süslenmektedir. Yastıklar astarlarla temizlenmekte ve içi doldurulacak hale getirilmektedir. Dokumalar bu özelliklerinden dolayı oldukça renkli ve süslü görünmektedir.

Geleneksel Dokumalarda Sürdürülebilirlik

Üretildiği ilk zamandan itibaren gelişim göstererek farklı şekillerde üretilen Kırklareli Poyralı dokumaları tüm geleneksel dokumalar gibi endüstri devriminin etkisinde tercihlerin değişmesi ile birlikte yerini endüstriyel dokumalara bırakmış ve hem ekonomik açıdan hem de üretim süreci bakımından endüstriyel dokumalardan geri kalarak bilinirlikleri azalmış ve yok oluşla yüz yüze kalmışlardır. Bu yozlaşmanın önüne geçmek, kendi pazarında tutunamayarak yerini teknolojik gelişmelere bırakan dokumaların devamlılığını sağlamak ve kültürel kimlik bilincini oluşturmak amacı ile geleneksel dokumaların “sürdürülebilirlik” kapsamında değerlendirilmesi önem arz etmektedir.

Sürdürülebilirlik, sadece çevreyle ilgili olmayan, sosyal, kültürel ve ekonomik boyutlara da sahip bir kavramdır. Kalkınma açısından ele alındığında sürdürülebilirlik kavramının bütünsel bir bakış açısıyla değerlendirilmesi gerekmektedir. Sürdürülebilir kalkınma, gelecek nesillerin ihtiyaçlarını karşılama kabiliyetlerine zarar vermeden, günümüz ihtiyaçlarının karşılanması olarak da ifade edilmektedir (Eser, Dalgın, Çeken 2010: 29).

Sürdürülebilirlik, Middleton ve Hawkins (1998) tarafından; “*insan nüfusunun faaliyetleri ile doğal, sosyal ve kültürel çevreleri arasında uyumun bulunduğu bir denge durumu*” olarak tanımlanırken, Coccossis, Priestley ve Edwards (1996) “*insan faaliyetlerinin çevresel kaynaklar üzerindeki etkilerinden doğan ve uzun dönemde ortaya çıkan ekonomik, sosyal ve çevresel olumsuzlukların önüne geçmeyi amaçlayan yaklaşımlar bütünü*” olarak ifade etmektedir. Kuntay (2004) sürdürülebilir kalkınmayı; “*gelecek için perspektiflerin geliştirildiği, yaşayan canlı sistemlerin, biyolojik çeşitliliğin, temel ekolojik süreçlerin ve kültürel bütünlüğün göz önüne alınarak estetik, sosyal ve ekonomik ihtiyaçlarla birlikte tüm kaynakların yönetiminin bütünleştirildiği bir anlayış*” olarak ifade etmektedir. Sürdürülebilir kalkınma ihtiyacını ortaya çıkaran temel düşünce, çevresel ve kültürel değerlerin uzun

dönemde bozulmadan ortaya çıkabilecek olumsuz etkilerini en aza indirecek şekilde kullanılmasını sağlamaktır (Akesen 2009: 1368). Sürdürülebilir kalkınmanın sağladığı toplumsal, kültürel ve ekonomik yararları farklı boyutlarıyla sıralamak da mümkündür. Doğal ve kültürel miras geleneklerinin kültürel turizm kaynağı olarak kullanılmasını sağlamak, ekonomik açıdan yüksek katma değerli ürünler haline dönüştürmek, çeşitlilik yaratmak, yeni iş olanakları oluşturarak ve var olan talepleri geliştirerek geleneksel turizm faaliyetlerine ek katkı sağlamaktır (Eser vd. 2010: 30). Sürdürülebilir kalkınmayı aktif hale getirebilmek için kültürel mirasın anlaşılması, tarihinin ve anlamının bilinmesi, malzemelerinin korunmasının sağlanması, gerektiği gibi muhafaza edilmesi, restore edilmesi ve geliştirilmesi gerekmektedir (Öksüz Kuşçuoğlu, Taş 2017: 62).

Kültürel mirasın korunması ve bu korumanın yönetilmesinin sürdürülebilir olabilmesi için yönetim planı, yaşatma yani günlük hayatımıza dâhil etme, ekonomik bir boyut kazandırma ve gelecek nesillere bu olguları taşıma amacı içerisinde ilerlemelidir. Koruma ilkelerinden taviz verilmeden, korumanın topluma rağmen değil, toplumla birlikte yapılması temel prensip olarak ele alınmalıdır. Kültürel miras alanlarında korunması gereken sadece somut ya da soyut varlıklar değildir bunlar bir bütün olarak düşünülmelidir. Sürdürülebilir kalkınmada, kültürel mirasın sadece fiziksel özellikleri korunmamalı, yaşatılması hatta toplumun ekonomik ve sosyal gelişmesine katkıda bulunması sağlanmalıdır. Böylelikle bütünsel bir yaklaşım ile kültürel miras alanlarının oluşturulması, birbirleri ile bağlantılarının analizlerinin yapılması ve ortaya çıkarılması, sadece günümüz için değil gelecek kuşaklar içinde yaşatılması gerektiği bilincinin oluşturulması gerekmektedir. Konunun ilgi grubu/paydaşları olarak bilinen ve alanla yakın ilgisi bulunan tarafların kültürel mirası sahiplenmesi, halkın sosyal ve ekonomik kalkınma ihtiyaçlarının da dikkate alındığı bir planlamanın yapılması, koruma hedeflerini destekleyen yerel halkın, koruma ve sürdürülebilirliğe daha fazla zaman ve kaynak ayırmaya istekli olması sürdürülebilir kalkınmanın hedefine ulaşmasına katkı sağlayacaktır (Öksüz Kuşçuoğlu vd. 2017; Çevre ve Orman Bakanlığı, 2007).

Sonuç

Kırklareli Poyralı dokumaları, geçmişten günümüze geleneksel yapısı korunarak üretimi devam ettirilen kültürel değerlerimizden biridir. Birçok kültürün etkisinde oluşturulmuş dokumalar, geleneksel üretim yöntemlerine ve teknik özelliklerine sadık kalınarak üretilmektedir. Güncel örneklerinde hammadde üretimindeki sıkıntılardan dolayı kullanılan geçrelerde farklılıklar gözlenirken, dokuyucunun zevk ve tercihlerinden dolayı kullanım alanları ve kompozisyon türleri bakımından da farklılıklar görülmektedir. Dokumalarda gelenekselliği bozulmayarak kuşaklararası devamlılığı sağlanan en önemli unsur motifler ve süsleme teknikleridir. Motifler; doğa, yaşam alanı, kültürel etkileşim etkisinde değişim göstermeye açık olsa da Kırklareli Poyralı dokumalarına yansımamıştır. 93 Harbinden önceki motifler hala dokumakta ve geleneksel adları ile kullanılmaktadır. Süsleme unsurlarında özellikle dikkat çeken ponponlar hala yoğun olarak tercih edilmekte ve tuğ işi tekniği ile birleştirmeler yapılmaktadır.

Kırklareli Poyralı dokumaları kullanım alanları ve pazar payı bakımından değerlendirildiğinde; çeyizlik ürün, ev tekstili ürünü, dekoratif ürün, giyim aksesuarı, hazır giyim ürünü ve turistik ürün olarak kullanılmakta ve pazar payı buna göre şekil almaktadır. Kullanım alanlarındaki çeşitlilik hem pazar payını genişletmekte hem de sürdürülebilirlik açısından farklı formlarda üretildiğinden devamlılığına katkı sağlamaktadır. Kırklareli’nde yapılan dokumalar, dokuma yapan kadınlara ekonomik açıdan destek sağlamak, yörede pazar payı oluşturarak ekonomiyi canlandırmakta ve yörenin turistik değerini artırmaktadır. Böylelikle ekonomik kalkınma ile birlikte kültürel mirasın devamlılığına katkı sağlanmakta ve geleneksel değerlerin sürdürülebilirliği gerçekleştirilmektedir. Kırklareli’nde yapılan dokumaların tanıtım faaliyetleri Kırklareli Valiliği Kültür Müdürlüğü bünyesinde olan Poyralı Kültür Evinde yürütülmekte ayrıca düzenlenen il tanıtım günlerine ve fuarlara iştirak edilerek gerçekleştirilmektedir. Kırklareli Valiliği ve Kırklareli Olgunlaşma Enstitüsü bünyesinde dokuma kursları açılarak dokuyucu sayısı artırılmaya çalışılmaktadır.

Saha çalışması sonucunda elde edilen verilere göre; yürütülen tüm bu faaliyetlere ek olarak dokumanın sürdürülebilirliğine katkı sağlamak adına yapılması gereken bazı hususlar dikkat çekmiş ve konunun iyileştirilmesi için öneriler geliştirilmiştir.

Kırklareli ili ve Poyralı köyünde tespit edilen Kırklareli Poyralı dokumalarının teknik bilgilerini içeren kimlik kartları oluşturulmalıdır. Kimlik kartları hazırlanmış dokumalar tarama yapan araştırmacılara literatür oluşturulurken kolaylık sağlayacak ve geleneksel yapısı bozulmadan kuşaklararası iletimine katkı sağlanacaktır.

Dokumayı devam ettirecek usta sayısının çok az olması sebebiyle ustalardan elde edilen bilgiler yeni nesillere aktarılmalı, özellikle dokumanın çıkış yeri olan Poyralı köyünde meslek edindirme kursları ile bu aktarımlar desteklenmelidir. Kırklareli Valiliği ve Kırklareli Olgunlaşma Enstitüsü bünyesinde kurulu dokuma atölyesi ve yürütülen dokuma kursları aktif

olarak yürütülse de dokuma öğretimini üstlenecek ve meslek haline getirecek yörenin kültürüne sahip usta dokumacılara ihtiyaç bulunmaktadır. Kursiyerlerin bu bilinçle eğitilmesi dokumanın sürdürülebilirlik kapsamında değerlendirilmesine ve kuşaklar arası aktarımına katkı sağlayacaktır.

Dijital dünyanın teknolojik verilerinden yararlanarak dokumaların sosyal medyada yer alması sağlanmalı, web sitesi oluşturulmalı ve dokumalar konunun meraklıları ile buluşturulmalıdır. Tüm çalışmalarda valilik, üniversite, kültür müdürlükleri ve yöre halkı birlikte hareket etmeli dokumaların künyeleri ve katalogları oluşturulmalıdır. Böylelikle ticari kaygı gütmeyen, yöresel değerler korunarak kültürel mirasımızın kuşaklar arası aktarımı gerçekleştirilerek sürdürülebilirliğine katkı sağlanacaktır.

Kaynaklar

- Akesen, Aytuğ (2009). “Sürdürülebilir Turizm Yaklaşımında Ekoturizmin İşlevsel Önemi”. 10. Ulusal Turizm Kongresi. 21-24 Ekim. Mersin. s. 1365-1374.
- Akpınarlı, H. Feriha (1996). *Şanlıurfa Çulha Dokumacılığı*. Urfa: Şurkav Yayınları.
- Akpınarlı, H. Feriha; Begiç, Nurgül; Kuzay Demir, Gonca (2020). *Çözgüden Düğüme, Düğümden Motife Bergama Halıları*. Ankara: Atlas Akademik Basın Yayın Dağıtım A.Ş.
- Akpınarlı, H. Feriha; Develioğlu, Yakute; Ortaç, Serpil; Özder, Lale; Yalçınkaya, Tomris; Büyükyazıcı, Meral; Tozun, Hatice; Kurt, Gülten ve Develioğlu, Gülşen (2008). *Çankırı El Sanatları*. Ankara: Hazar Reklam.
- Aytaç, Çetin (1982). *El Dokumacılığı*. Ankara: Devlet Kitaplığı Yayın Evi.
- Coccosis, Harry; Priestley, Gerda K.; Edwards, Arwel J. (1996). *Sustainable Tourism? European Experiences*. Birleşik Krallık: CAB International.
- Çevre ve Orman Bakanlığı (2007). *Korunan Alan Planlaması ve Yönetimi, Biyolojik Çeşitlilik ve Doğal Kaynak Yönetimi Projesi Deneyimi*. Ankara: TŞOF Trafik Matbaacılık A.Ş.
- Çoruh, Haydar; Çaparlar, Ahmet (2012). *Yaşayan El Sanatları ve Sanatkârıyla Hatay (Tarihten Günümüze)*. Hatay: Hatay Valiliği, Yayın No. 7.
- Deniz, Bekir (1994). “Anadolu-Türk Dokuma Sanatında Cicim”. *Sanat Tarihi Dergisi*, S 7 (7), s. 59-66.
- Eser, Seçkin; Dalgın, Taner; Çeken, Hüseyin (2010). “Sürdürülebilir Kültür Turizmi: Efes Örneği”. *Ege Coğrafya Dergisi*, S. 19 (2), s. 27-34.
- Hyun, Seon-Hee; Bae, Soo-Jeong. (2007). “Development of Textile Design for Fashion Cultural Products-Focusing on Traditional Korean Patterns”. *Journal of the Korean Society of Clothing and Textiles*, S. 31 (6), s. 985-996.

Nazan Özcan – Feriha Akpınarlı, “Kırklareli Poyralı Dokumasının Sürdürülebilirlik Kapsamında Değerlendirilmesi”, Aydın Uğurlu ve Geleneksel Sanatlar Özel Sayısı, Mart 2022 / 26-43.

- Kuntay, Orhan (2004). *Sürdürülebilir Turizm Planlaması*. Ankara: Alp Yayınevi.
- Kurt, Mustafa; Kuzucu, Kemalettin; Çakır, Baki; Demir, Kemal (2016). “19. Yüzyılda Osmanlı Sanayileşmesi Sürecinde Kurulan Devlet Fabrikaları: Bir Envanter Çalışması. OTAM”, *Ankara Üniversitesi Osmanlı Tarihi Araştırma Merkezi Dergisi*, S. 40, s. 245-77.
- Kurtulmuş, Zekeriya (2017). “Kırklareli Poyralı Köyü Dokumaları”. *Arcadia Dergisi*. S. 30, Kırklareli, s. 36-39.
- Kuter, Nazan; Ünal, Emre H. (2009). “Sürdürülebilirlik Kapsamında Ekoturizmin Çevresel, Ekonomik ve Sosyo-Kültürel Etkileri”. *Kastamonu Üniversitesi Orman Fakültesi Dergisi*, S. 9 (2), s. 146-156.
- Middleton. Victor; Hawkins. Rebacca (1998). *Sustainable Tourism: A Marketing Perspective*. Oxford: Butterworth Heinemann.
- Milasius, Vytautas; Neverauskiene, Dzeneta; Katunskis, Jurgin; Kazlauskiene, Ilona (2002). “The Mathematical Basis Of Ornamentation Of Patterned Woven Fabrics”. *Fibres & Textiles in Eastern Europe*, S. 10 (4), s. 34-39.
- Onuk, Taciser ve Akpınarlı, H. Feriha (2011). “İçel Yöresi Düz Dokuma Yaygılarda Kullanılan Motif ve Kompozisyon Özellikleri”. *Arış Dergisi*, S. (6), s. 84-93.
- Öksüz Kuşçuoğlu, Gizem; Taş, Murat (2017). “Sürdürülebilir Kültürel Miras Yönetimi”. *Süleyman Demirel Üniversitesi Yalvaç Akademi Dergisi*, S. 2 (1), s. 58-67.
- Özdemir Kavcı, Esra (2012). “Tekstilde Endüstrileşmenin Yöresel Dokuma Kumaş Üretimine Etkileri: Denizli (Buldan-Tavas)”. *Akdeniz Sanat Dergisi*, S. 4 (7), s. 137-140.
- Seng, Yvonne J.; Wass, Betty (1995). “Traditional Palestinian Wedding Dress As A Symbol Of Nationalism”. *Dress And Ethnicity, Chapter / Traditional Palestinian Wedding Dress as a Symbol of Nationalism*, s. 227-254.
- Soysaldı, Aysen (2009). *Düz Dokuma Teknikleri ve Teknik Desen Çizimleri*. Ankara: AKM Yayınları.
- Taylor, Dalia (2004). “Software for Creation of a Database of Ornamentation of National Woven Fabrics”. *Fibres & Textiles in Eastern Europe*, S. 12 (4), s. 74-78.
- Udale, Jenny (2014). *Moda Tasarımında Tekstil ve Moda*, (Çev. H. Güngör). İstanbul: Literatür Yayıncılık.
- Wahsalfelah, Siti Norkhalbi Haji (2005). “Traditional Woven Textiles: Tradition and Identity Construction in The new State of Brunei Darussalam”. *This thesis is presented for the degree of Doctor of Philosophy of The University of Western Australia, School of Social and Cultural Studies Discipline of Anthropology and Sociology*.

Nazan Özcan – Feriha Akpınarlı, “Kırklareli Poyralı Dokumasının Sürdürülebilirlik Kapsamında Değerlendirilmesi”, Aydın Uğurlu ve Geleneksel Sanatlar Özel Sayısı, Mart 2022 / 26-43.

Yıldırım, Mustafa (2011). “Konya Alaeddin Camii'nde Bulunan Cicim Örnekleri”. *Selçuk Üniversitesi Türkiyat Araştırmaları Dergisi*, S. (30), s. 457-482.

İnternet Kaynakları

URL-1 <http://www.cografya.gen.tr/tr/kirklareli/tarihce.html> (Erişim Tarihi: 15.12.2021)

URL-2 <https://www.trakyaagezi.com/poyrali-derin-kokler/> (Erişim Tarihi: 15.12.2021)

URL-3 <https://sozluk.gov.tr/> (Erişim Tarihi: 07.03.2022)

Kaynak Kişiler

Gülây KARAKULAK / 1967 Kırklareli, Kırklareli Poyralı Köyü / Kültür Evi

Sevim ALBOĞA / 1979 Kırklareli, Kırklareli Olgunlaşma Enstitüsü

Zekeriya KURTULMUŞ / Kırklareli Kültür Müdürlüğü

Bilgi formlarının oluşturulduğu fotoğraflar Nazan ÖZCAN tarafından çekilmiştir.