

## KARS İLİNDE ÖRGÜN EĞİTİMİN GELİŞİMİ VE MEVCUT DURUMU

The Development and Current Condition of the Formal Education in the Province of Kars

Mucip DEMİR<sup>1</sup>

### Özet

Doğu Anadolu Bölgesinin Kars Erzurum bölümünde yer alan Kars İli ortalama irtifası 2000 metre civarında olan ve birçok yeri volkanik materyallerle örtülü Kars Platosu üzerinde bulunmaktadır. Mevcut topografik koşulların etkisiyle sert karasal iklimin görüldüğü ilde başta nüfus olmak üzere diğer beşeri faaliyetler bu coğrafik faktörlerin yoğun etkisiyle şekillenmektedir. İlde halen 300.000 civarında bulunan nüfus il dışına doğru meydana gelen göçlerle azalış eğilimi göstermektedir.

373 ilkokul, 167 ortaokul, 46 lise ve 24 yüksekokul, fakülte ve enstitünün bulunduğu ilde, örgün eğitim faaliyetleri hali hazırda 4151 öğretmen ve 870 öğretim elemanı ile sürdürülmektedir. Mevcut il nüfusunun yaklaşık % 30'unu oluşturan 88.282 öğrencinin eğitim-öğretim faaliyetlerine katıldığı ilde mevcut öğrencilerin % 80'i üniversite öncesi öğretim kurumlarında % 20'si yükseköğretim kurumlarında eğitim-öğretim faaliyetlerine devam etmektedir.

Ortalama eğitim düzeyinin 6 yıl olduğu ilde nüfusun okuryazarlık düzeyi % 93 civarındadır. Kayıtlı Nüfusunun % 8'i Üniversite mezunu olan ilde genel eğitim düzeyi kentsel özellik gösteren il ve ilçe merkezleri ile ana ulaşım yolları yakınlarında bulunan ve nüfusu fazla olan kırsal yerleşim merkezlerinde bu nedenle devlet tarafından yapılan yatırımlarının etkisiyle artmaktadır. İl genel eğitim göstergeleri itibariyle ulusal ve bölgesel ortalamalarının altında değer göstermektedir.

**Anahtar Kelimeler:** Kars, eğitim, öğretim, eğitim coğrafyası

### Abstract

Located in Kars Erzurum part of the Eastern Anatolian Region, the province of Kars is on Kars Plateau that has an approximate altitude of 2000 meters and is covered in many places with volcanic materials. In the province, where a harsh continental climate is experienced with the impact of the existing topographical conditions, mainly the population and the other human activities are shaped by the intense effects of these geographical factors. The population, which is still somewhere around 300.000 in the province, shows the tendency towards declining as a result of the immigrations outside the province.

In the province, where 373 primary schools, 167 middle schools, 46 high schools, 24 higher education institutions, faculties and institutions are located, the formal education activities are maintained with the present 4151 teachers and 870 academic members. In the province, where 88.282 students making up of approximately 30% of the current city population participated in the education activities, 80% of the existing students continue their education in pre-university education institutions and 20% in higher education institutions.

The literacy rate is around 93% in the province where the average education level is 6 years. The province that has 8% of its registered populations as university graduates, the general education level increases in province and district centers showing urban characteristics together with the rural areas of settlement that are close to the main roads of transportation. In regard to the general education indications, the province shows below the rate of national and regional averages.

**Keywords:** Kars, education, learning, education geography

---

<sup>1</sup> Yrd. Doç. Dr., Kafkas Üniversitesi, Sosyal Bilgiler Öğretmenliği ABD., mucipdemir@hotmail.com

## GİRİŞ

Bireylerin davranışlarında yaşantıları yoluyla kasıtlı ve istendik olarak değişim meydana getirme süreci olarak tanımlanan eğitim faaliyetleri (Akyüz, 2008), gerek bireylerin gerekse toplumların bütünüyle gelişimlerini sağlayan ve gelecek yaşamlarını etkileyen en önemli araçların başında gelmektedir.

Son yüzyılda dünyada gelişmişlik sırasında ön sıralarda yer alan toplumlar ve ülkeler ileri seviyelerini genel olarak eğitim ve bilim alanında sağladıkları gelişime borçluyken (OECD, 2014) ülkeler ve toplumlar arası kalkınma kriteri olarak önem kazanan insani gelişim endeksinin oluşumunda bireylerin eğitim durumu dikkate alınmakta böylece eğitimin önemi daha da iyi anlaşılmaktadır. Günümüz dünyasında hızı oldukça artan bireysel ve toplumsal gelişime intibak etmek ve medeniyet yarışında geri kalmamak için önemi daha da artan eğitim faaliyetleri nitelikli bireyler yetiştirmesi halinde doğal kaynakları yetersiz alanlar ve toplumlar için de en önemli gelişim umudu ve dinamiği haline gelmektedir.

Cumhuriyetin kuruluşundan günümüze kadar eğitim alanında yapılan yatırımlarla yavaş da olsa ilerleme kaydeden ancak gelişmiş birçok ülkenin ardında kalan Türkiye’de eğitim düzeyi son yıllarda yapılan yatırım ve çalışmalarla artıyor olmasına rağmen halen muasır medeniyetler seviyesinin altında bulunmaktadır (OECD, 2014). Birçok yerinde farklı doğal koşulların hüküm sürmesi nedeniyle ekonomik ve sosyal gelişim bakımından farklı özellikteki yerleşimlerin bulunduğu ülkemizde eğitim durumu bakımından da tam bir homojenite görülmemektedir. Genel olarak doğal ve beşeri çevre koşullarının insan yaşamına fazlasıyla etki yaptığı Anadolu’nun birçok yerinde genel eğitim durumu bahsi geçen koşullar nedeniyle halen istenen düzeye ulaşmamış olmasına rağmen sınırlı da olsa bir miktar gelişim göstermektedir. Eğitim bu şekilde gerek yerel kalkınmaya önemli bir dinamik sağlarken gerekse bireysel manada gelişime de önemli katkı sağlamaktadır. Başta bulunduğu konum ve sert doğa koşulları nedeniyle genel olarak ülkemizin geri kalmış illeri arasında bulunan ve kalkınmaya girdi sağlayacak kaynakların sınırlı olduğu Kars İlinde (Demir, 2015) genel olarak eğitim durumu ülke ortalamalarının altında bulunmaktadır. Mevcut durumda ilin gelişimine katkı sağlayacak temel faktörün bahsi geçen genel izahata dayalı olarak eğitim faaliyetleri ile olacağı değerlendirilmektedir.

## ARAŞTIRMANIN AMACI, YÖNTEMİ VE SINIRLILIKLARI

Çalışmanın amacını, Kars İlindeki eğitim ve öğretim faaliyetlerini ildeki coğrafi unsurlarla etkileşimine dayalı olarak coğrafya bilimi bakış açısıyla incelemek ve ildeki eğitimin genel durumunu ortaya koymak oluşturmaktadır.

Araştırma için öncelikle seçilen konuyla ilgili literatür taraması yapılmış elde edilen sonuçlara dayalı olarak çalışmaya ildeki eğitimin niceliklerinin tespit edilmesi amacıyla il ve ilçe milli eğitim müdürlükleriyle TUIK’ten istatistiki verilerin elde edilmesiyle başlamıştır. Bu verilerin değerlendirilmesinin yapılmasından sonra ildeki eğitimle ilgili niteliklerin tespit edilmesi için sahada yapılan gezi, gözlem ve tespitlerle eğitimin esas materyallerini oluşturan eğitim kuruluşlarının fiziki ve beşeri çevre koşulları ile olan ilişkileri tespit edilmeye çalışılmıştır. Bu çalışmalarla eş zamanlı olarak idareci, öğretmen, öğrenci ve veliler gibi eğitim paydaşlarıyla yerinde yapılan görüşmelerle eğitim nitelikleriyle ilgi çeşitli bilgiler elde edilmiştir. Elde edilen tüm nicel ve nitel veriler konuyu daha somut hale getirmek amacıyla tablo, grafik, şekil gibi görsel araçlara dönüştürülmüştür. İlin aynı çalışmalarla elde edilen okul, öğretmen, öğrenci ve mezun gibi eğitim unsurlarına ait verileri daha önceden geliştirilen ilin kırsal yerleşim birimlerinin idari sınırları, ulaşım yolları ve fiziki coğrafya varlığının da yer aldığı dağılım haritalarına işlenerek eğitim ile coğrafi özellikler arasındaki ilişkileri tespit etmeye yardımcı olacak haritalar oluşturulmuştur. Araştırmaya ait tüm malzemenin toplanması ve değerlendirilmesinin akabinde konu coğrafya bilimi bakış açısıyla ortaya konan hedefler dâhilinde ele alınarak mevcut haline getirilmiş, elde edilen sonuçlara dayalı olarak il eğitimine ait genel durum ortaya konulmaya çalışılmıştır.

Araştırmanın inceleme periyodu ilin eğitim tarihi bilgilerinin elde edilebildiği Cumhuriyetin ilk yıllarından başlayarak günümüze kadar geçen süreçle sınırlıdır. Araştırma alanını sınırları ilerleyen bölümde belirtilen ve 10,000 km<sup>2</sup> yüz ölçüme sahip Kars İli idari alanı ile sınırlıdır. Araştırma il ve ilçe milli eğitim müdürlükleriyle TUIK’ten elde edilen istatistiki verilerin güvenilirlik ve geçerlilik düzeyleriyle sınırlıdır.

## İldeki Genel Okur Yazarlık Durumu ve Coğrafi Dağılımı

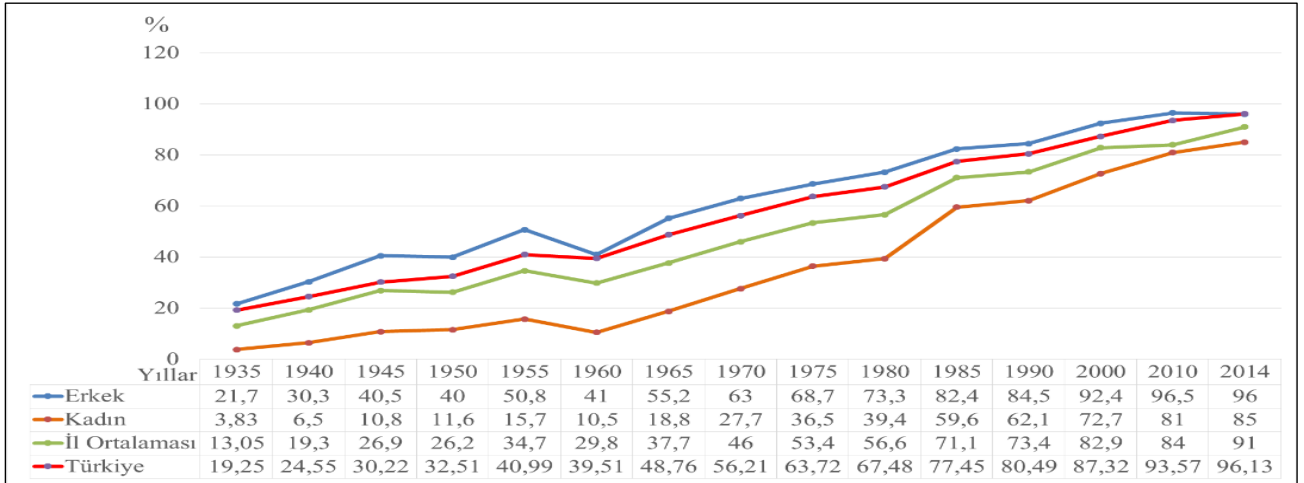
İldeki eğitimin durumu hakkında bilgi veren en önemli unsurlardan biri okuryazarlık düzeyidir. Cumhuriyetin ilanından sonra 1927 yılında yapılan ilk nüfus sayımında 205,098 nüfusa sahip olan fakat eğitim öğretim faaliyetlerine ilgi gösterecek çocuk ve genç nüfusun il nüfusunun % 55’ini oluşturduğu (Demir, 2013) Kars’ta savaş sonrası dönemlerde görülen olumsuz sosyoekonomik özelliklerin de etkisiyle sadece 39 ilkokul ve 46 öğretmen bulunmaktaydı (Yurt, 1981). Eğitime engel bu olumsuz koşulların sonucunda doğal olarak okuryazarlık düzeyinin oldukça düşük olduğu ilde yapılan yatırımlar sonucunda okul ve öğretmen sayısı hızla artarken 1935 yılında Kars İli % 14 genel okuryazarlık oranına ulaşmış, ancak % 20 civarında okuryazarlık oranına sahip Türkiye ortalamasının altında kalmıştı (Yurt, 1981). İlde aynı yıla kadar devam

eden mevcut koşulların etkisi ve kız çocuklarının mahrem kabul edilerek erken yaşlarda evlendirilmesiyle cinsiyete göre okuryazarlık düzeyi eşit olmayıp erkeklerde % 22 kadınlarda % 4 düzeyindeydi (Yurt, 1981).

1955 yılına kadar geçen dönemde okuryazar oranı artmaya devam eden ilde okuma yazma oranı % 34,7'ye ulaşırken 1950 yılından itibaren meydana gelen yüksek doğurganlık oranlarının sonucunda patlama gösteren nüfusa karşın eğitim yatırımlarının yetersiz kalması nedeniyle 1960 yılında ildeki okuma yazma oranı gerileyerek % 29,8'e düşmüştü (Yurt, 1981). Kars aynı yıl Türkiye genelinde % 41 olan okuryazarlık oranının altında kalırken aynı sebebe dayalı olarak cinsiyete göre okuryazar oranı erkeklerde % 15,7'ye kadınlarda % 34,7'ye gerilemiş böylece geçmiş yıllarda cinsiyete göre okuryazarlık dengesizliği diğer faktörlerin etkisiyle devam etmişti (MEB, 1955). (Şekil 1).

1975 yılına kadar eğitim alanında yapılan yatırımların etkisiyle eğitim kurumlarının ve öğretmen sayısının artışı ve nüfusunda çeşitli nedenlerle eğitime ilgi göstermesiyle ilde okuryazarlık düzeyi % 53,4' e çıkmasına rağmen Türkiye ortalaması olan % 64'ün altında kalmıştı. Aynı yıl Kars'ta cinsiyete göre okuma yazma oranı erkeklerde % 69'a kadınlarda % 37'ye yükselerek (Yurt, 1981) ilde Cumhuriyetin ilk yıllarında mevcut olan cinsiyete göre okuryazarlık arasındaki fark nispeten kapanmıştı. Buna rağmen kadın mahremiyeti ve erken kadın evlilikleri vb. sebeplerin etkisiyle cinsiyete göre okuryazarlık dengesizliği kadın nüfusu aleyhine devam etmekteydi.

1980'li yılların başında yaklaşık 700,000 nüfusa ulaşan ilde (TÜİK, 1980), yurt sathında da yapılan seferberlik ve kampanyalarla okuma yazma miktarı çok büyük artış göstererek 1985 yılında % 71,1'e ulaşırken Kars mevcut coğrafyasının beslediği olumsuz koşullar nedeniyle okuryazarlık oranı bakımından % 77,5 civarındaki Türkiye ortalamasının altında kalmıştı. İlde cinsiyete göre okuryazarlık oranlarında da dengesizlik devam ederken aynı kampanyaların sonucunda genel kadın okuryazarlığı aynı yıl ilk kez yüzde ellinin üzerine çıkarak % 59,6'ya ulaşmıştı (MEB, 1986). (Şekil 1).



Şekil 1: Kars ilinde ve Türkiye'de okuryazarlık oranları (Yurt,1981, MEB ve TÜİK verilerine dayalı olarak hazırlanmıştır)

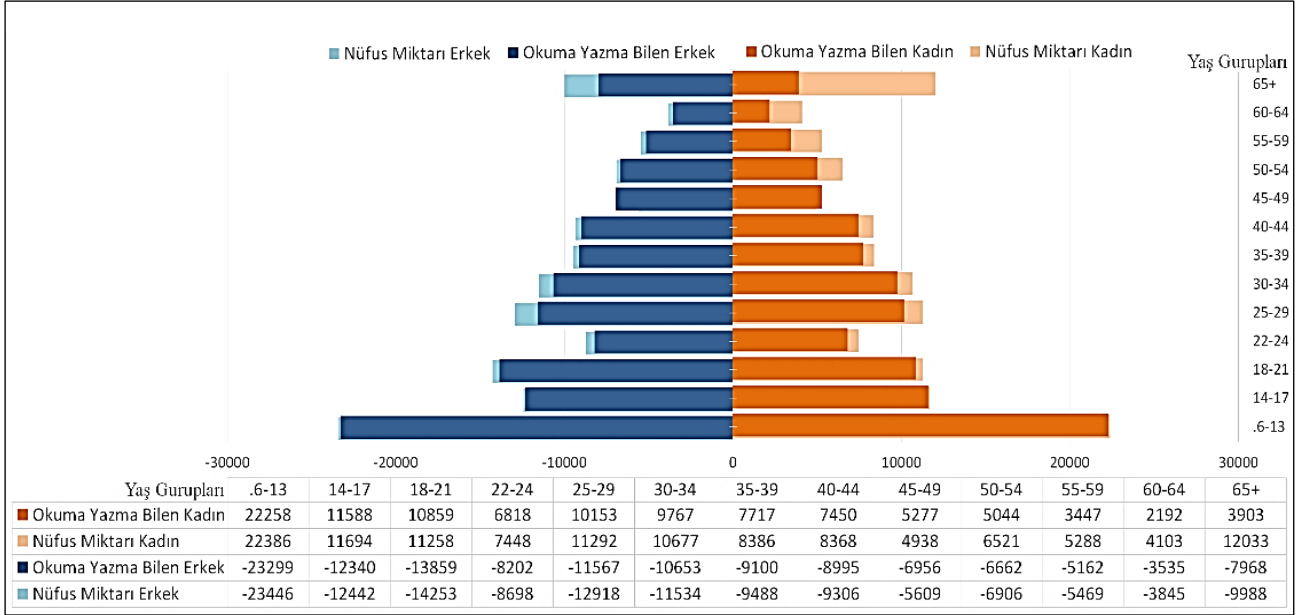
1990'lı yılların başında durağan seyir gösteren ildeki okuryazarlık oranı bu yıllarda yapılan eğitim yatırımlarının ve ilin kırsal alanlarında yürütülen iç güvenlik harekâtı nedeniyle meydana gelen kırdan kente göçlerin etkisiyle önemli oranda artış göstererek 2000 yılında % 82,9'a ulaşmıştı (MEB, 2000). Aynı yıl Türkiye genelinde % 87,32 olan okuryazarlık oranının altında kalan Kars buna rağmen ülke ortalamalarına ciddi oranda yaklaşırken ildeki cinsiyet bakımından okuryazarlık oranı erkeklerde % 84,5'e kadınlarda % 62,1 ulaşmıştı (MEB, 2000). (Şekil 1).

Aradan geçen yıllarda yurt sathında eğitim alanında yapılan yatırımlar ve çalışmaların ile de yansımalarıyla ilde halen 8 ilçe merkezi ve mevcut 383 köy yerleşiminin 77'si dışında temel eğitim veren eğitim kuruluşu bulunmaktadır (MEB, 2014). Bu okullarda 1065 öğretmen eğitim öğretim faaliyetlerine katılmakta, zorunlu ve kesintisiz temel eğitim nedeniyle de ildeki okuryazar miktarı ve oranı her geçen gün daha da artmaktadır. İlde 2014 yılı itibarıyla % 91 düzeyine ulaşmış olan okuma yazma oranı genel olarak bölge ortalamasını yansıtırken buna rağmen % 96 düzeyindeki Türkiye ortalamalarının altında kalmıştır (MEB, 2014). Yapılan çalışmaların devamı ve üst yaş guruplarında okuryazar olmayan yaşlı nüfusun sayısının doğal sebeplere dayalı olarak azalmasıyla ilde okuryazarlık oranının daha da artacağı anlaşılmaktadır (Şekil 1).

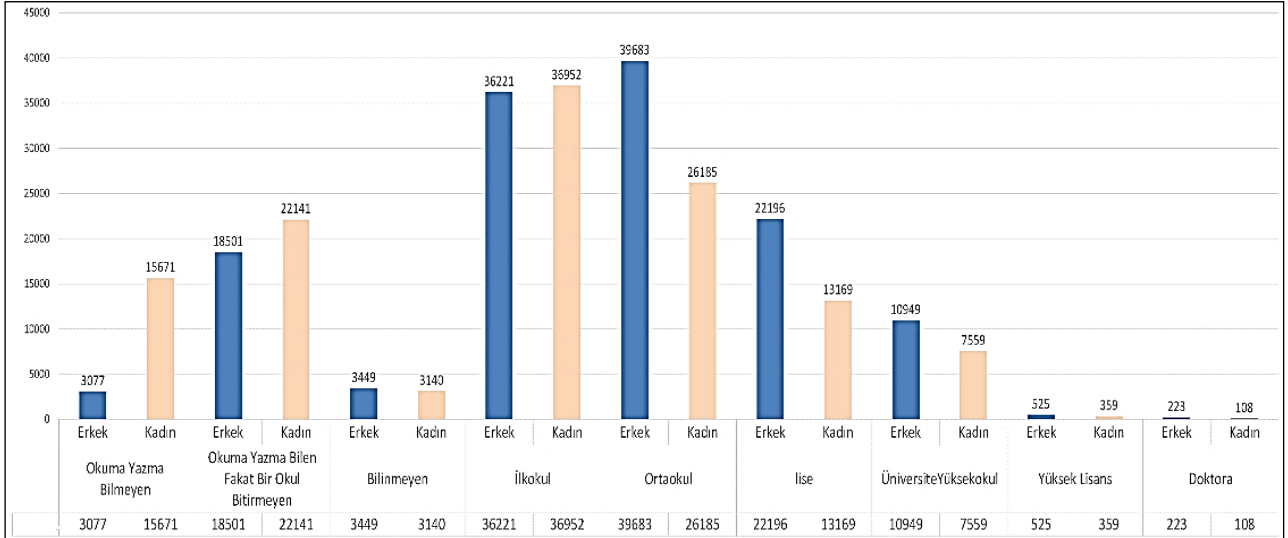
İldeki nüfusun cinsiyete göre okuma yazma düzeyi bakımından halen dengesizlik söz konusu olup kadınlarda % 85 civarında bulunan okuryazarlık oranı ildeki toplumsal engellerin kalkması ve gayretli çalışmalara rağmen halen erkeklerde % 96 olan genel düzeyin altındadır (MEB, 2014). İlde okuma yazma bilen nüfusun yaş guruplarına göre oranı alt yaş guruplarında fazla iken daha üst yaş guruplarında geçmiş yıllarda eğitim alanındaki imkânların kısıtlılığı ve bireysel eğitim önündeki ailesel ve çevresel olumsuzluklar nedeniyle düşük düzeydedir. (Şekil 2). İldeki nüfusun 6 yaş ve üstündeki

## KARS İLİNDE ÖRGÜN EĞİTİMİN GELİŞİMİ VE MEVCUT DURUMU

kısımının % 9'u okuma yazma bilmeyenlerden oluşurken % 16'sı herhangi bir okul bitirmeden kendi imkânlarıyla okuma yazma öğrenenlerden, % 28'i ilkökul mezunu, % 25'i ilköğretim veya ortaokul mezunlarından % 14'ü lise mezunlarından % 8'i yüksekökul veya üniversite mezunlarından oluşmaktadır (TÜİK, 2014). (Şekil 3).

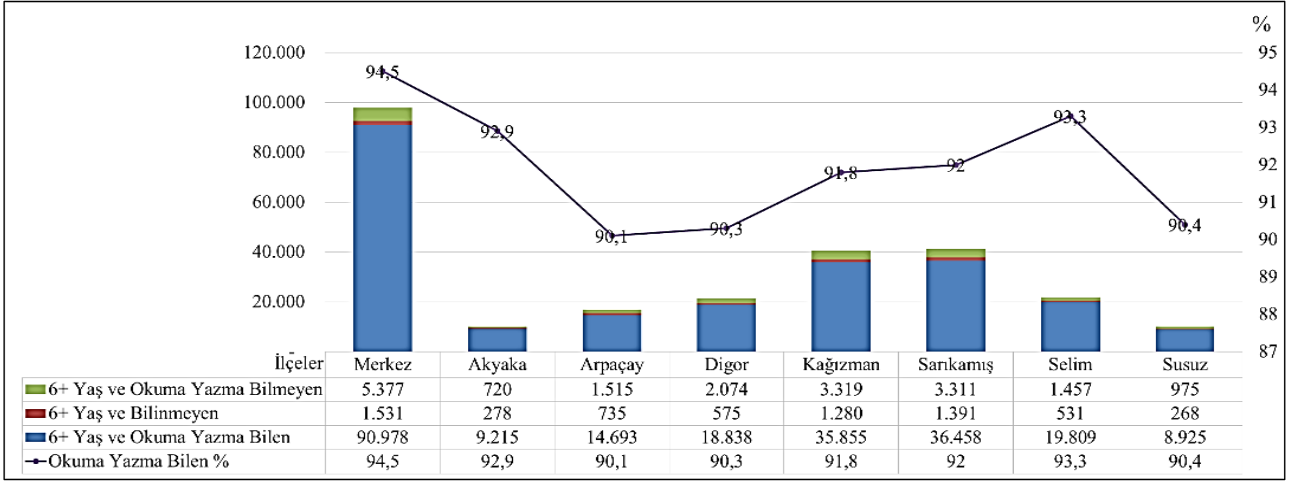


Şekil 2: Kars il nüfusunun yaş guruplarına göre okuma yazma bilen miktarı (2014) (MEB ve TÜİK verileri kullanılarak hazırlanmıştır)

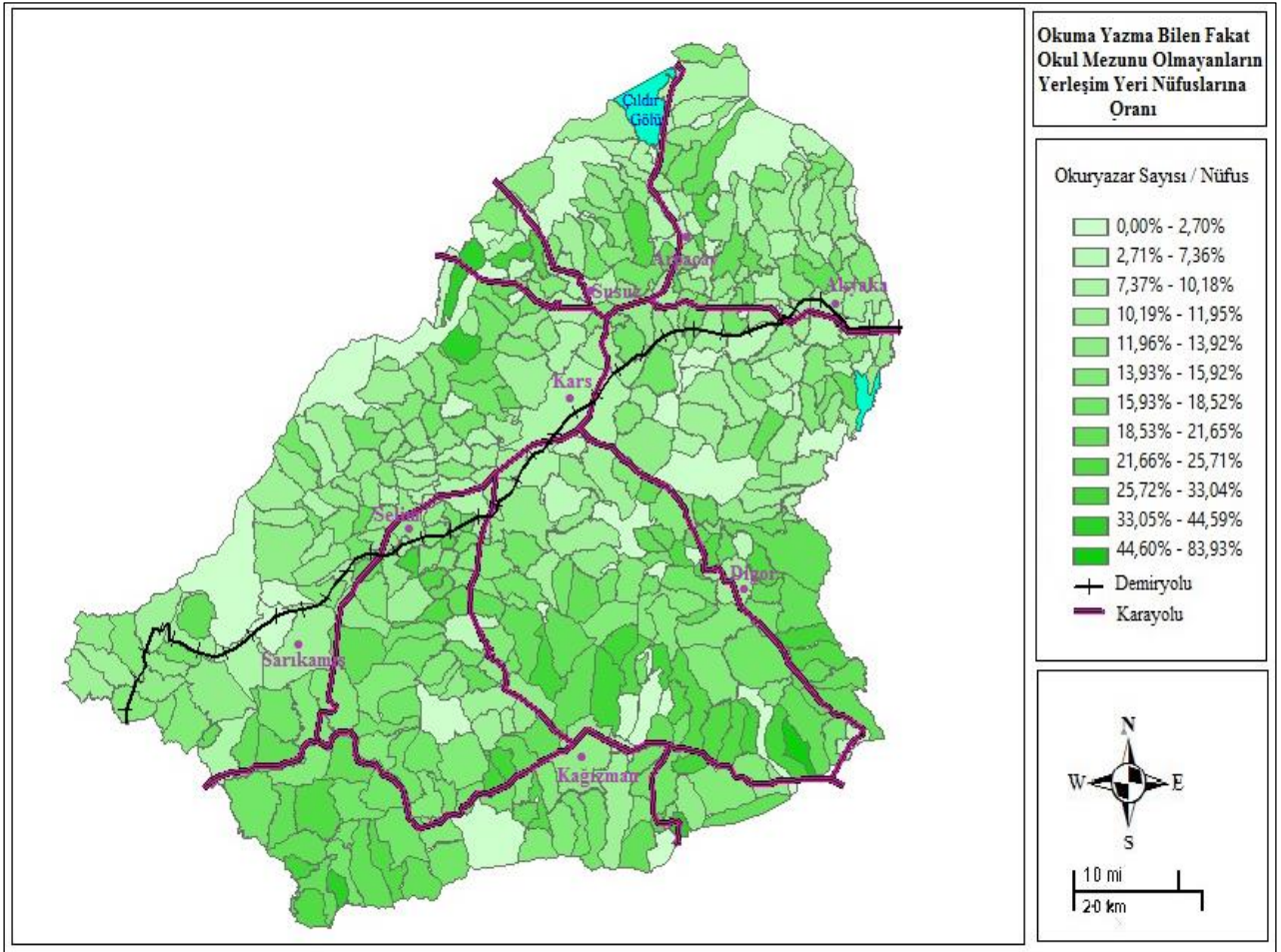


Şekil 3: Kars il nüfusunun eğitim durumu (2014). (MEB ve TÜİK verileri kullanılarak hazırlanmıştır)

İlde yerleşim yerlerinde ikamet eden mevcut nüfus ile aynı yerleşimlerdeki okuma yazma bilenler arasında yapılan oranlama sonucunda nüfusa nispetle en fazla okuma yazma bilen oranına ilin merkezi konumda bulunan ilçe merkezleri ve köylerinde ulaşılmaktadır (Harita 1), (Şekil 4). Bu merkezlerde okuryazarlık miktar ve oranının fazla olmasında mevcut merkezi konum özellikleri, idari misyonları ve nüfuslarının fazla olması gibi faktörler etkili olurken, Cumhuriyetin kuruluşundan günümüze kadar geçen yıllarda eğitim alanında yapılan yatırımların da etkili olduğu anlaşılmaktadır. İlde ilçelere göre okuryazarlık oranı bakımından Kars merkez ilçesi önceden bahsi geçen ve sahip olduğu imkânların etkisiyle % 94,5 ile ilk sırada yer alırken, Arpaçay ilçesi sahip olduğu daha zorlu coğrafi koşullarının etkisiyle % 90,1 ile son sırada yer almaktadır (TÜİK, 2014). İlde okuryazarlık oran ve miktarı dağlık ve yüksek özellikli olan ve bu nedenle ulaşım ve yatırım imkânlarının da son derece elverişsiz olduğu kuzeydeki Allahuekber Dağları ve güneydeki Arasgüneyi Dağları civarındaki yerleşimlerde düşük çıkmaktadır. Bu yerleşimlerde okuma yazma bilenlerin önemli bir kısmı herhangi bir okul bitirmeden okuryazar durumunda bulunurken okuma yazma oranları halen ortalama % 60 seviyesindedir (Şekil 5).



Şekil 4: Kars ilinde okuma yazma bilen ve bilmeyenlerin ilçelere ve göre sayısı (2014). (TÜİK verileri kullanılarak hazırlanmıştır)



Şekil 5: Okuma yazma bilen fakat bir okul mezunu olmayanların yerleşim yeri nüfuslarına oranı (MEB ve TÜİK verileri kullanılarak hazırlanmıştır)

### İldeki İlkokul Eğitimi, Mezunları ve Coğrafi Dağılımı

Cumhuriyet öncesi dönemlerde de örgün ve yaygın eğitim kurumlarının bulunduğu Kars ilinde Cumhuriyetin ilk yılında sadece 39 ilkokul bulunmaktaydı. Bu okullarda toplam 1560 öğrenci ve sadece 46 öğretmen eğitim öğretim faaliyetlerine devam ederken (Yurt, 1981) okul başına 40 öğrenci, öğretmen başına ise 33 öğrenci düşmekteydi (Şekil 6).

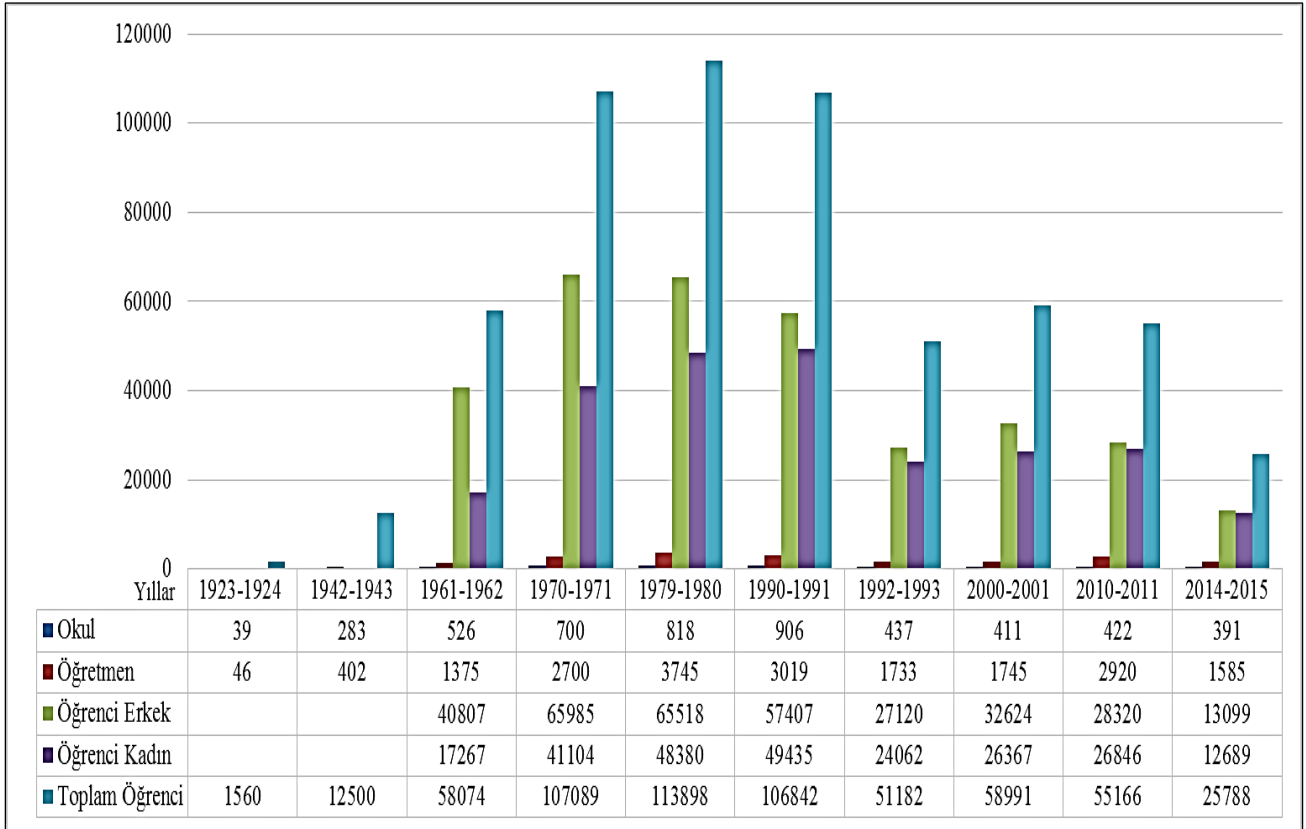
İğdır ile Kulp (Tuzluca) ilçelerinin Doğubayazıt ilinden ayrılarak 1933 yılında Kars'a bağlanmaları ve kısıtlı imkânlarla yapılan yatırımlarla (Demir, 2013) 1937-38 eğitim öğretim yılında 15'i ilçe merkezlerinde 52'si köylerde olmak üzere

ilkokul sayısı 67'ye ulaşan ilde (Gen. Kur, 1938) aynı yıl açılan Cilavuz (Susuz) Köy Enstitüsü eğitimci yetiştirme programının etkisi ve yapılan diğer yatırımlarla ilkokul sayısı 1943-44 eğitim öğretim yılında 283'e ulaşmıştı. Bu ilkokullarda 12500 civarında öğrenci ve çoğunluğu köy öğretmenlerinden oluşan 402 öğretmen (Yurt, 1981) eğitim öğretim faaliyetlerine katılırken okul başına 44 öğrenci, öğretmen başına ise 31 öğrenci düşmekteydi (Şekil 6).

Bu yıllardan sonra Türkiye genelindeki gelişime paralel olarak ilkokul sayısı daha da artan ilde, ilkokulların sayısı 1960-1961 eğitim öğretim yılında 526'yı bulurken aynı eğitim öğretim yılında ildeki ilkokul öğrenci sayısı, artan il nüfusuna paralel olarak 58,000'e ulaşmıştı. Bu ilkokul öğrencilerinin % 58'i erkek, % 42'si kız öğrencilerden oluşmaktaydı. Aynı yıl ilde görev yapan öğretmen sayısı çoğu vekil olmak üzere 1,375'e ulaşırken (Yurt, 1981). Okul başına 110 öğrenci öğretmen başına 42 öğrenci düşmekteydi (Şekil 6).

1970'li yıllarda eğitim kurumları, öğretmen ve öğrenci sayısı daha da artan ancak nitelik yönünden vasat durumda bulunan ilde, 1980-81 eğitim öğretim yılında ilkokulların sayısı 818'e öğrenci sayısı 113,898'e öğretmen sayısı ise 3,745'e ulaşırken okul başına 140 öğrenci, öğretmen başına 30 öğrenci düşmekteydi. Bu eğitim öğretim yılında ilde sadece 47 köyde ilkokul bulunmamaktaydı (MEB, 1981; Yurt, 1981). (Şekil 6).

1992 yılına kadar kabaca 20,000 km<sup>2</sup> alana 800 civarında kırsal yerleşime sahip olan ilden Ardahan, Iğdır ve bazı ilçelerin ayrılarak il olarak tertiplenmeleri sonucu (Demir, 2013) ilkokulların sayısı 437'ye öğrenci sayısı 51,182'ye öğretmen sayısı 1,733'e gerilemişti (MEB, 1992). Ancak ilde okul başına 117 öğrenci, öğretmen başına 29,5 olan öğrenci sayısı geçmiş yıllara göre fazla farklılaşmamıştı (Şekil 6).



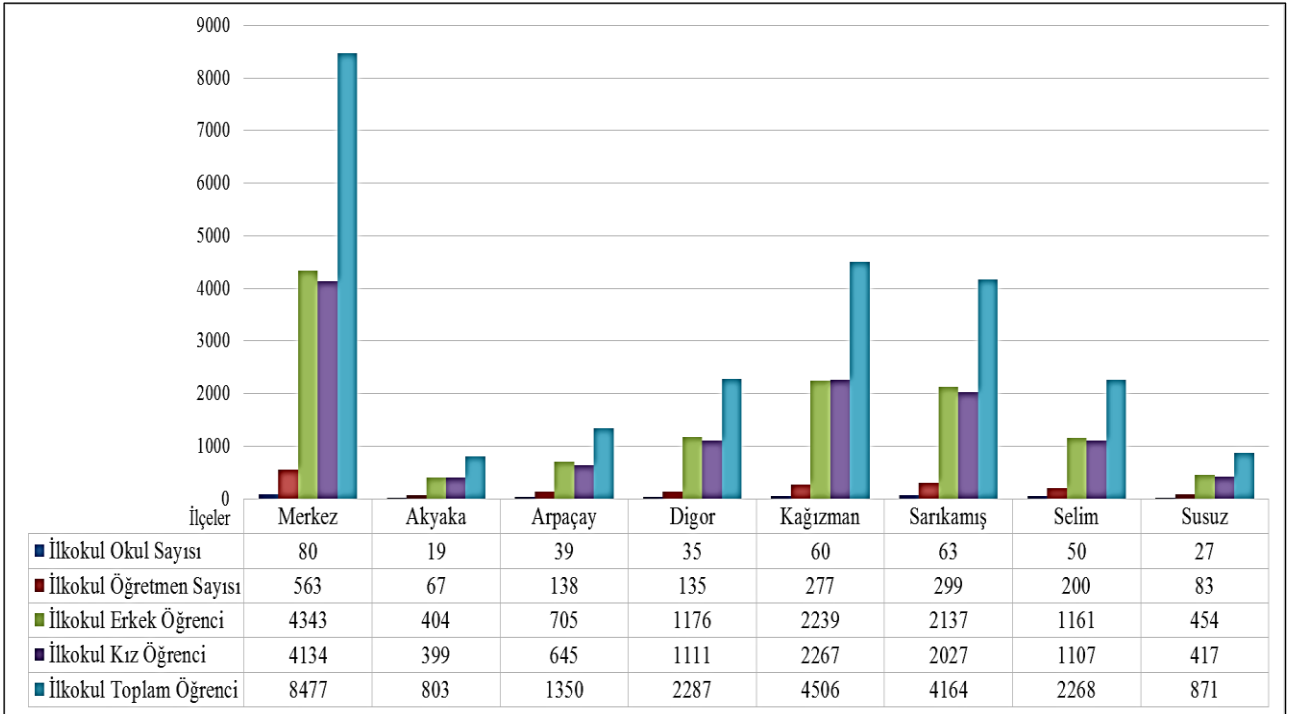
Şekil 6: Kars ilinde çeşitli yıllardaki ilkokul, ilkokul öğrencisi ve ilkokul öğretmen sayıları (Yurt,1981, MEB ve TÜİK verilerine dayalı olarak hazırlanmıştır)

Günümüzde Kars İlinde örgün eğitim kurumları içerisinde en önemli sayı ve yeri Cumhuriyetin kuruluşundan günümüze kadar sayısı sürekli artan ve 2014 yılı itibariyle 373'e ulaşan ilkokullar oluşturmaktadır. İlin neredeyse tüm yerleşim birimlerinde bulunan ilkokulların % 15'ini oluşturan 48'i ilçe merkezlerinde, geri kalan % 85'i, 324 kırsal yerleşim biriminde bulunurken ilde çoğu kırsal yerleşimlerde bulunan 77 ilkokul başta öğrenci azlığına dayalı olarak kapalı durumda bulunmakta olup öğrencileri uygun görülen diğer okullarda taşınabilir olarak eğitim öğretime devam etmektedir (MEB, 2014)., (Şekil 7)



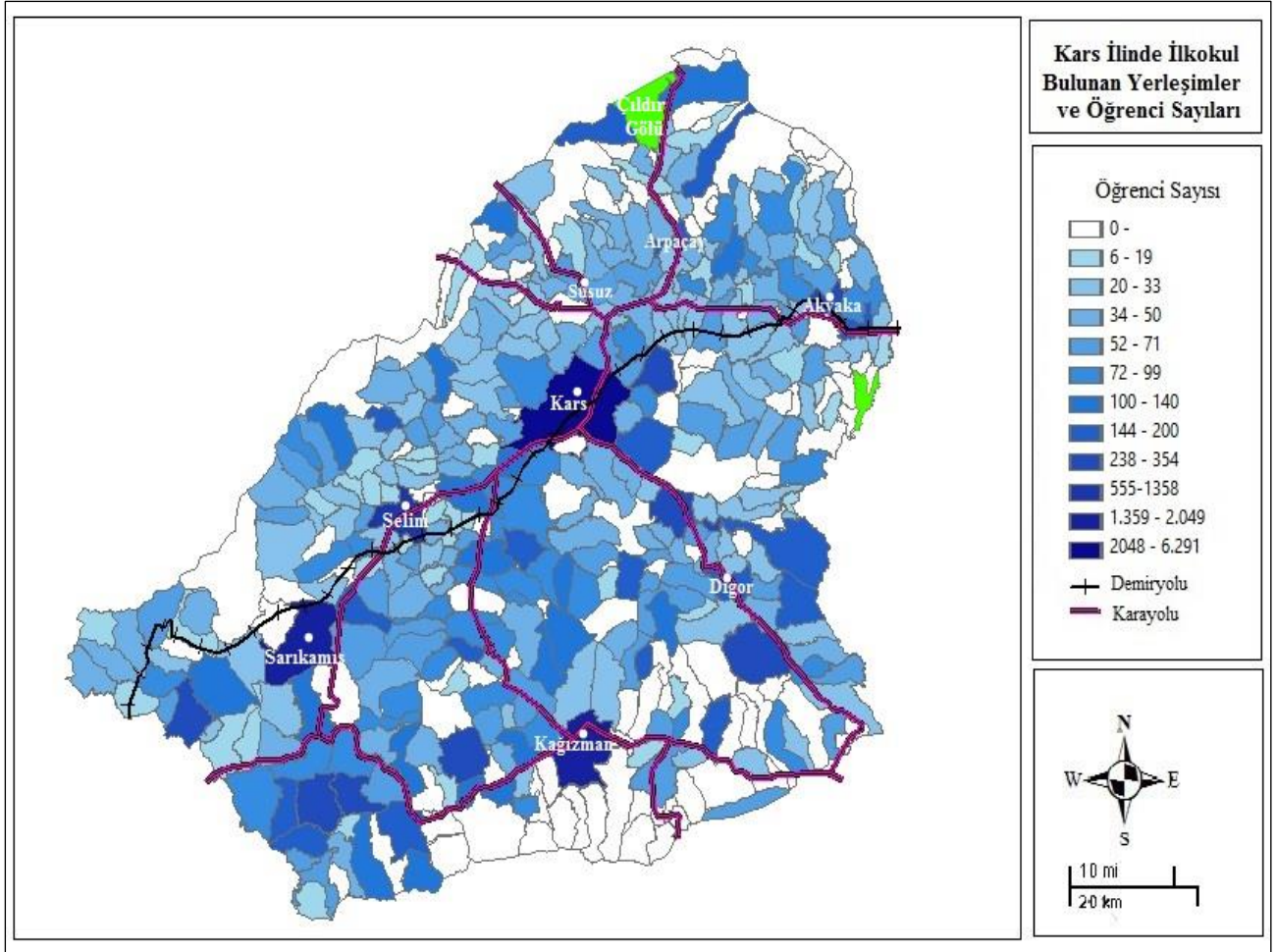
İldeki kırsal alanlarda yaşayan ve bu okullara zorunlu olarak devam etmesi gereken 6-10 yaş gurubundaki 15,492 öğrencinin kayıtlı olduğu okullarda mevcut okullaşma oranı % 95 olup Türkiye kırsal alanlarındaki okullaşma oranın altındadır (MEB,2014). İldeki kırsal alan ilkokullarında halen 739 öğretmen eğitim öğretim faaliyetlerini sürdürmekte olup öğretmen başına 20 öğrenci düşmektedir (Şekil 7). Öğretmen eksikliğinin bulunmadığı kırsal ilkokullarda yapılan atamalarla çoğunlukla genç ve tecrübesiz stajyer öğretmen adayları görev yapmakta olup bu öğretmenler ortalama 3 yıl olan zorunlu görev sürelerinin dolması sonrası ildeki olumsuz doğal ve beşeri koşullarında etkisiyle tayinlerini başka illere aldirarak ildeki görevlerini sonlandırmaktadır. Bu tayin ve yer değiştirme durumu nedeniyle ilin kırsal alanlarında eğitim kalitesi ve devamlılığı azalırken eğitim başarı durumu önemli oranda azalmaktadır. İlde kırsal alanlardaki ilkokullara ait bina ve yapılar da önemli sayılabilecek fiziki olumsuzluk ve eksiklik bulunmazken bu okulların bir kısmında birleştirilmiş sınıflarda eğitim yapılmaktadır. İlin kırsal alanlarındaki okullarda derslik başına öğrenci miktarı ortalaması 13 civarında olup İl Türkiye geneli kırsal yerleşimlerinde 12 civarındaki sınıf ortalamasının üstünde değer göstermektedir (TÜİK, 2014).

İlde bulunan ilkokulların % 15'ni oluşturan 48'i ilin ilçe merkezlerinde bulunmaktadır. İldeki ilçe merkezlerinde yaşayan ve bu okullara zorunlu olarak devam etmesi gereken 6-10 yaş gurubundaki 10.296 öğrencinin zorunlu eğitim nedeniyle devam ettiği okullarda mevcut okullaşma oranı % 97 civarındadır (Şekil 7). İlçe merkezlerindeki ilkokullarda 584 öğretmen eğitim öğretim faaliyetlerini sürdürmekte olup bu okullarda öğretmen başına 17,6 öğrenci düşmektedir (MEB, 2014 TÜİK, 2014). Çoğunlukla il nüfusuna kayıtlı öğretmenlerin görev yaptığı okullarda düşük gelir seviyesindeki ailelere ait öğrenciler eğitim öğretimlerini sürdürmekte olup diğer olumsuz yaşam koşullarının da etkisiyle öğrenci başarı düzeyi Türkiye ortalamalarının altındadır. İlçe merkezlerinde okullarda derslik başına öğrenci miktarı ortalaması 22 civarında olup Kars İli bu bakımdan Türkiye genelinde 24 olan ilkokul sınıf öğrenci ortalamasının altında değer göstermektedir (TÜİK, 2014).



Şekil 7: Kars ilinde ilçelere göre ilkokul, ilkokul öğrencisi ve ilkokul öğretmen sayısı (2014). (MEB ve TÜİK verileri kullanılarak hazırlanmıştır)

İlde ilkokullar devlet yatırım tercihlerine de bağlı olarak daha çok, nüfus miktarının arttığı ve ulaşım imkânlarının kolaylaştığı plato sahasında bariz olarak artış göstermektedir. İlde kuzeybatıda Allahuekber Dağları civarında Sarıkamış ve Selim ilçelerine bağlı bazı yerleşimlerle, güneyde Aras Vadisi boyunca meskûn olan ve çoğu idari olarak Kağızman ilçesine bağlı bazı kırsal yerleşimlerdeki okullar; çok dağlık alanlarda bulunmaları, ulaşım imkânlarının kısıtlı olması ve nüfuslarının azlığına bağlı olarak kapalı durumda bulunmaktadır (Şekil 8). İlde en fazla ilkokul ilin 111,278 civarında nüfusa sahip merkez ilçesinde bulunmaktadır. Bu türden 80 okulun bulunduğu ilçede okullaşma oranı etki eden ekonomik ve sosyal koşulların daha gelişmiş olması nedeniyle diğer ilçelerin üzerinde ortalamaya sahiptir. İlde en az sayıda ilkokul 11,375 civarındaki nüfusuyla orantılı olarak 19 okulun olduğu Akyaka ilçesinde bulunmaktadır (Şekil 7). (Şekil 8). İlçede benzer durumdaki diğer ilçelerdekine paralel olarak zorlu coğrafi koşulların doğurduğu olumsuz ekonomik ve sosyal koşulların etkisiyle okullaşma oranı daha düşük düzeydedir.

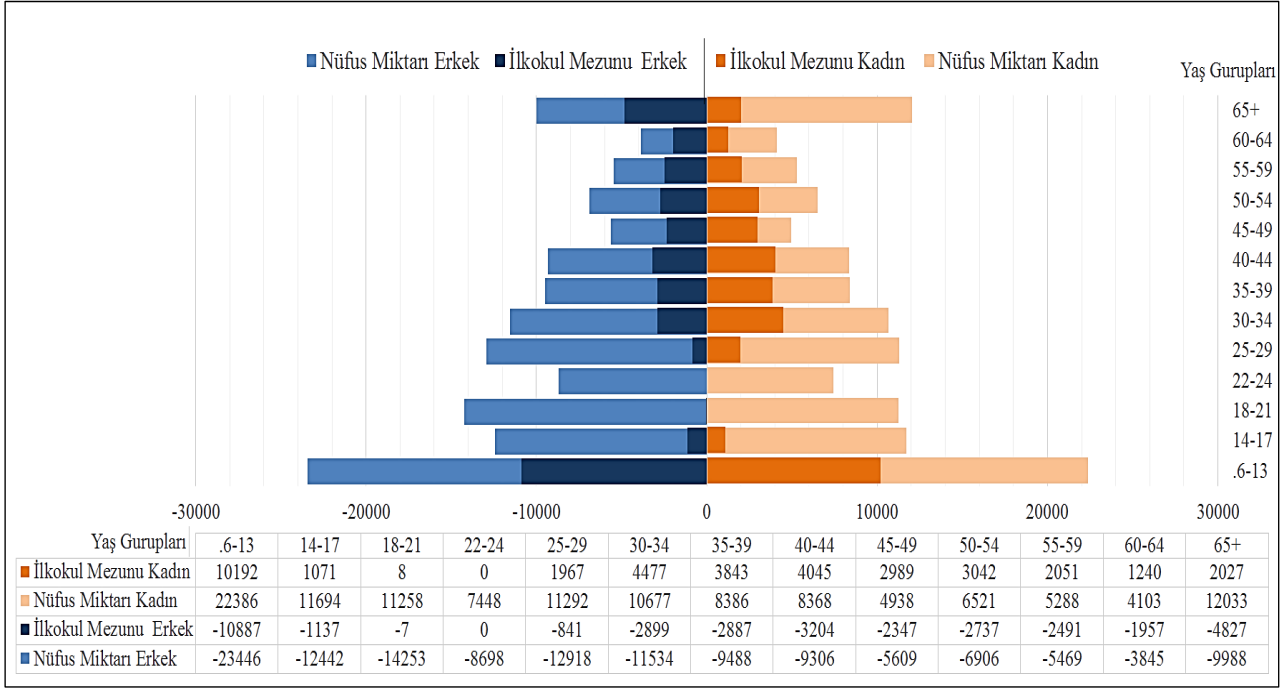


**Şekil 8:** Kars ilinde ilkokul bulunan yerleşimler ve öğrenci sayıları (2014). (Arcgis programı kullanılarak TÜİK verileri ile hazırlanmıştır)

İlde ilkokul sayısının geçmişten günümüze kadar fazla olmasının etkisiyle eğitim düzeyi bakımından en yoğunluklu kitleyi ilkokul mezunları oluşturmaktadır. Halen 6 yaş üstündeki nüfusun % 28'ni oluşturan 73,173 civarında bireyin ilkokul mezunu olduğu Kars İli, bu durum itibariyle Türkiye genelinde % 28 civarında bulunan ilkokul mezuniyet oranına göre daha yüksek sayı ve oranda ilkokul mezununa sahiptir (MEB, 2014; TÜİK, 2014). Zorunlu eğitim nedeniyle alt yaş guruplarındaki nüfusun neredeyse tamamen ilkokul mezunu olduğu ilde bu yaş gurubundakiler halen zorunlu eğitime dayalı olarak eğitimlerine devam etmektedir. İlde üst yaş guruplarına çıkıldıkça yaş nüfusuna oranla ilkokul mezunları oranı düşerken buna rağmen nüfus içinde sadece ilkokul mezunu olanlar ağırlıklı olarak orta ve üst yaş guruplarında bulunan bireylerden oluşmaktadır.(Şekil 9). Bu durumun geçmiş yıllardaki eğitimi olumsuz etkileyen okul ve öğretmen eksikliği ile diğer sosyoekonomik nedenlere dayalı olarak meydana geldiği anlaşılmaktadır.

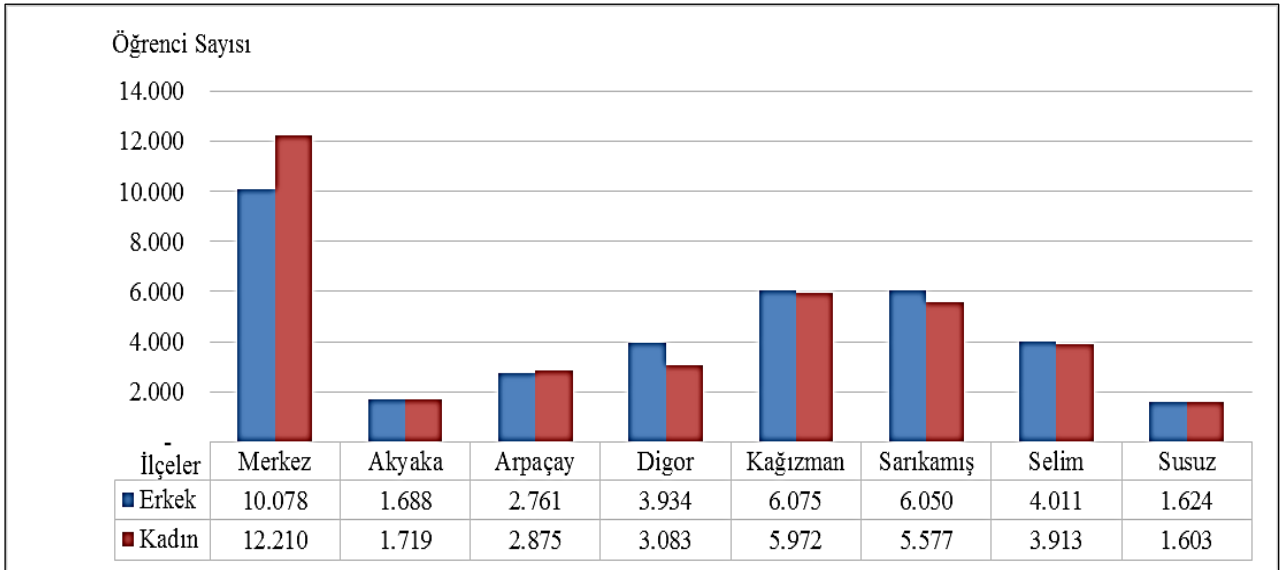
İlde bulunan ilkokul mezunlarınının 36,221 civarındaki % 49,5'i erkeklerden, 36,952 civarındaki % 50,5'i kadınlardan oluşmaktadır (MEB, 2014; TÜİK, 2014). İlde sosyokültürel ve ekonomik gelişimle birlikte zorunlu eğitimin de başarıyla uygulanması nedeniyle alt yaş guruplarında cinsiyete göre ilkokul mezuniyeti bakımından oran farkı bulunmazken daha önce bahsi geçen geçmiş yıllardaki olumsuzluklar nedeniyle üst yaş guruplarına çıkıldıkça kadın nüfus aleyhine mezuniyet durumu dikkat çekmektedir. İlin 65 yaş ve üstündeki yaş guruplarındaki kadın nüfusunun neredeyse % 85 civarındaki kısmının ilkokul mezunu olmadığı ilde (TÜİK, 2014) yapılan çalışmalarla erkek ve kadın nüfus arasındaki okuryazarlık farkı miktarının kapandığı dikkat çekmektedir (Şekil 9).



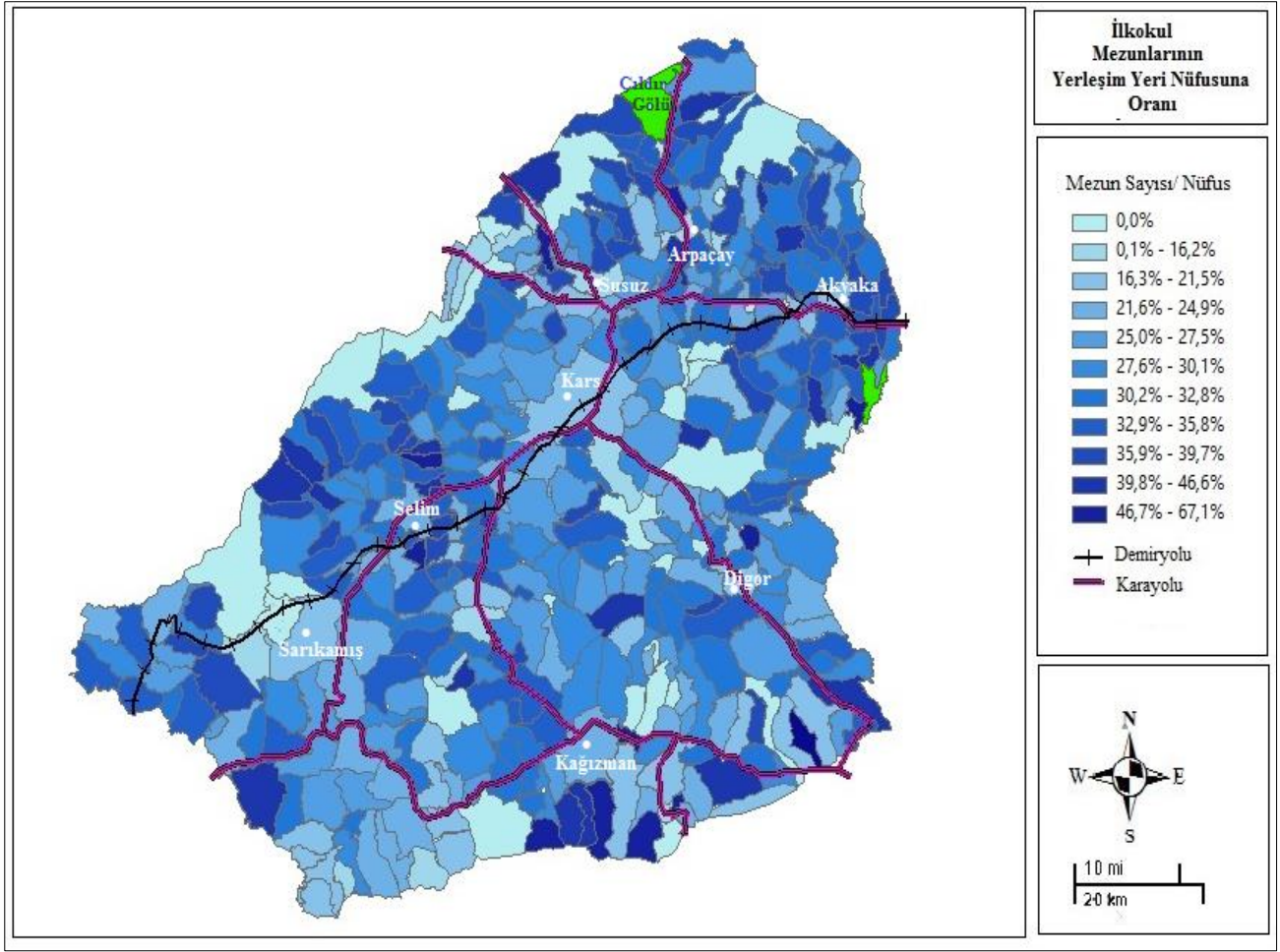


Şekil 9: Kars il nüfusunun yaş guruplarına göre ilkokul mezunları miktarı (2014). (TÜİK verileri kullanılarak hazırlanmıştır)

İlde sadece ilkokul mezunu olanlar oransal olarak en çok ilin kırsal yerleşimlerinde yer alırken, eğitim için daha üst seviye imkânların bulunduğu ilin ilçe merkezlerinde ve bazı kırsal yerleşimlerinde bu oran doğal olarak azalmaktadır (Harita 3). İldeki kırsal yerleşimlerin aksine, nüfusa kıyasla sadece ilkokul mezunu olanların sayısı Sarıkamış ve Kağızman ilçeleri civarındaki kırsal yerleşimlerde azalırken bu durum üzerinde; ilkokulların daha geç yıllarda hizmete açılması ve eğitime mani olan sosyoekonomik koşulların etkili olduğu düşünülmektedir. İlde ilkokul mezunlarının en çok olduğu ilçe eğitim yatırım ve imkânlarının doğal olarak fazla olduğu Kars Merkez ilçe olup ilçede halen sadece ilkokul mezunu olan 22,288 kişi ikamet etmektedir. İlçede ilkokul mezunlarının genel ilçe nüfusu içerisindeki payı % 20 civarındadır (TUİK, 2014). (Şekil 10), (Şekil 11). İlde ilkokul mezunlarının miktar ve oranının en az olduğu ilçe, aynı zamanda ilin en düşük nüfus miktarına sahip olan Susuz ilçesidir. İlçe geçmişten günümüze kadar devam eden ekonomik imkânsızlıklar ve yatırım imkânlarının da kısıtlılığının da etkisiyle 3,227 ilkokul mezununa sahip olup (Şekil 8) ilkokul mezunlarının genel nüfus içindeki oranı % 29 civarındadır (TUİK, 2014).



Şekil 10: Kars ilinde ilkokul mezunlarının ilçelere ve cinsiyetlere göre sayısı (2014). (TÜİK verilerine dayalı olarak üretilmiştir)

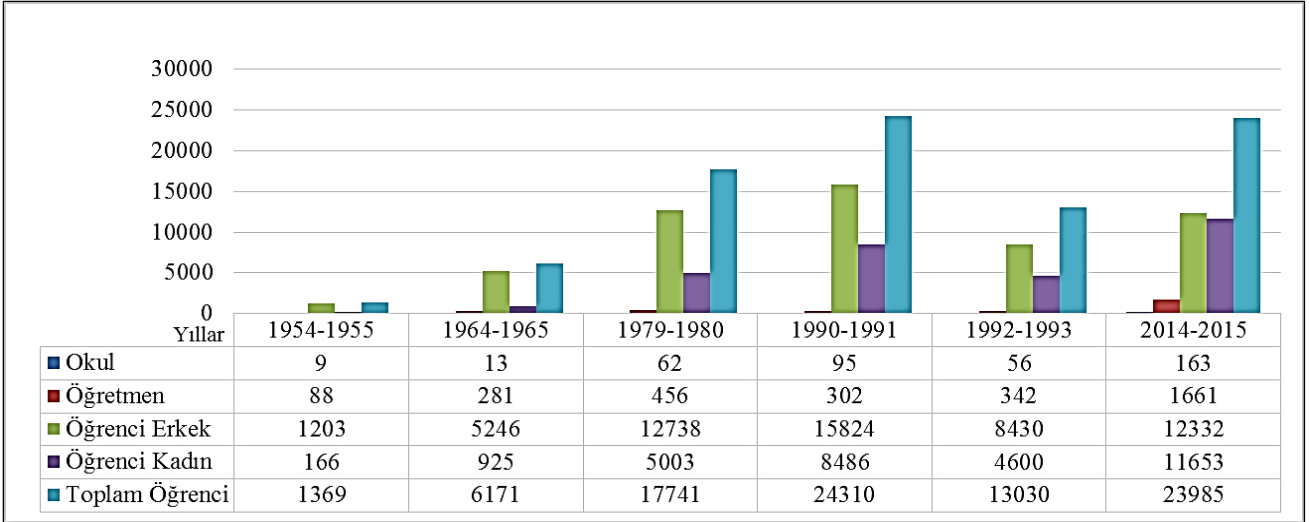


Şekil 11: Kars ilinde ilkokul mezunlarının yerleşim yeri nüfuslarına oranı (2014). (Arcgis programı kullanılarak TÜİK verileri ile hazırlanmıştır)

### Ortaokul Eğitimi, Mezunları ve Coğrafi Dağılımı

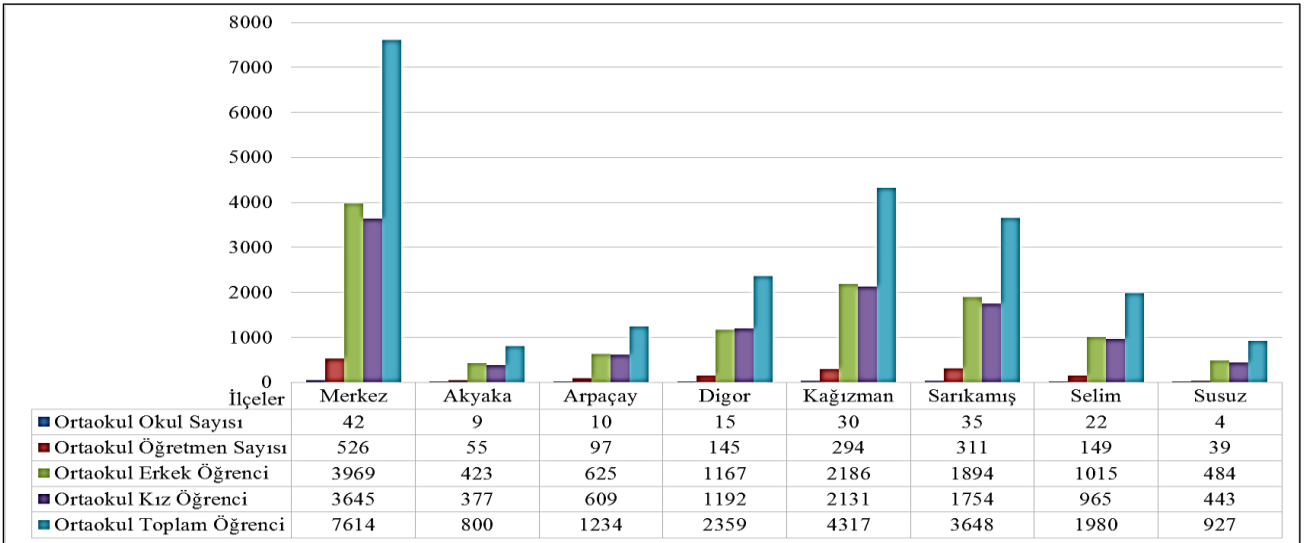
Cumhuriyetin kurulduğu ilk yıllarda ortaokullar bakımından son derece fakir olan Kars'ta ilk açılan ortaokul Özel İdareye bağlı olarak faaliyet gösteren idadinin ortaokula dönüştürülmesiyle açılmıştı. 1960'lı yıllara kadar sadece bazı ilçe merkezlerinde bulunan ve sayısı 13 olan ortaokullarda 1964-65 eğitim yılında 6,171 öğrenci ve 281 öğretmen eğitim öğretim faaliyetlerine katılırken okul başına 115, öğretmen başına ise 22 öğrenci düşmekteydi (Yurt, 1981). (Şekil 12)

Türkiye genelinde meydana gelen ekonomik ve sosyal gelişimin yansımalarıyla ortaokul sayısı 1970'li yılların başında 21'e yükselen Kars'ta bu okulların 3'ü merkez ilçede 3'ü Sarıkamış'ta 2'si Ardahan'da 2'si Hanak'ta bulunurken geri kalan 11 ilçede de birer ortaokul bulunmaktaydı. Sayıları 1980'li yıllara doğru daha da artan ildeki ortaokullar bu yılların başlarında 62'ye ulaşırken bu ortaokullarda 17.741 öğrenci ve 456 öğretmen eğitim öğretim faaliyetlerine katılmaktaydı (Yurt, 1981). 1981 yılında okul başına 286 öğrenci, öğretmen başına ise 39 öğrenci düşmekteydi (Şekil 9).



Şekil 12: Kars ilinde çeşitli yıllardaki ortaokul, ortaokul öğrencisi ve ortaokul öğretmen sayıları (Yurt,1981, MEB ve TÜİK verilerine dayalı olarak hazırlanmıştır)

İlde zaman içinde artan nüfusun ihtiyacı için yapılan yatırımlarla sayıları artan ortaokulların halen 56'sı ilçe merkezlerinde 107'si merkezi konumda ve ulaşımı uygun köy merkezlerinde bulunurken ildeki toplam ortaokul sayısı 163'tür. İldeki ortaokullara zorunlu olarak devam etmesi gereken 10-14 yaş aralığındaki nüfusun 23,985'nin devam ettiği ortaokullarda mevcut okullaşma oranı % 90'dır. İldeki orta okullaşma oranı Türkiye genelindeki % 96,3 ortalamasının altında olup Kars bu bakımdan iller sıralamasında 50. sıradadır. (MEB, 2014; TÜİK, 2014) (Şekil 13).

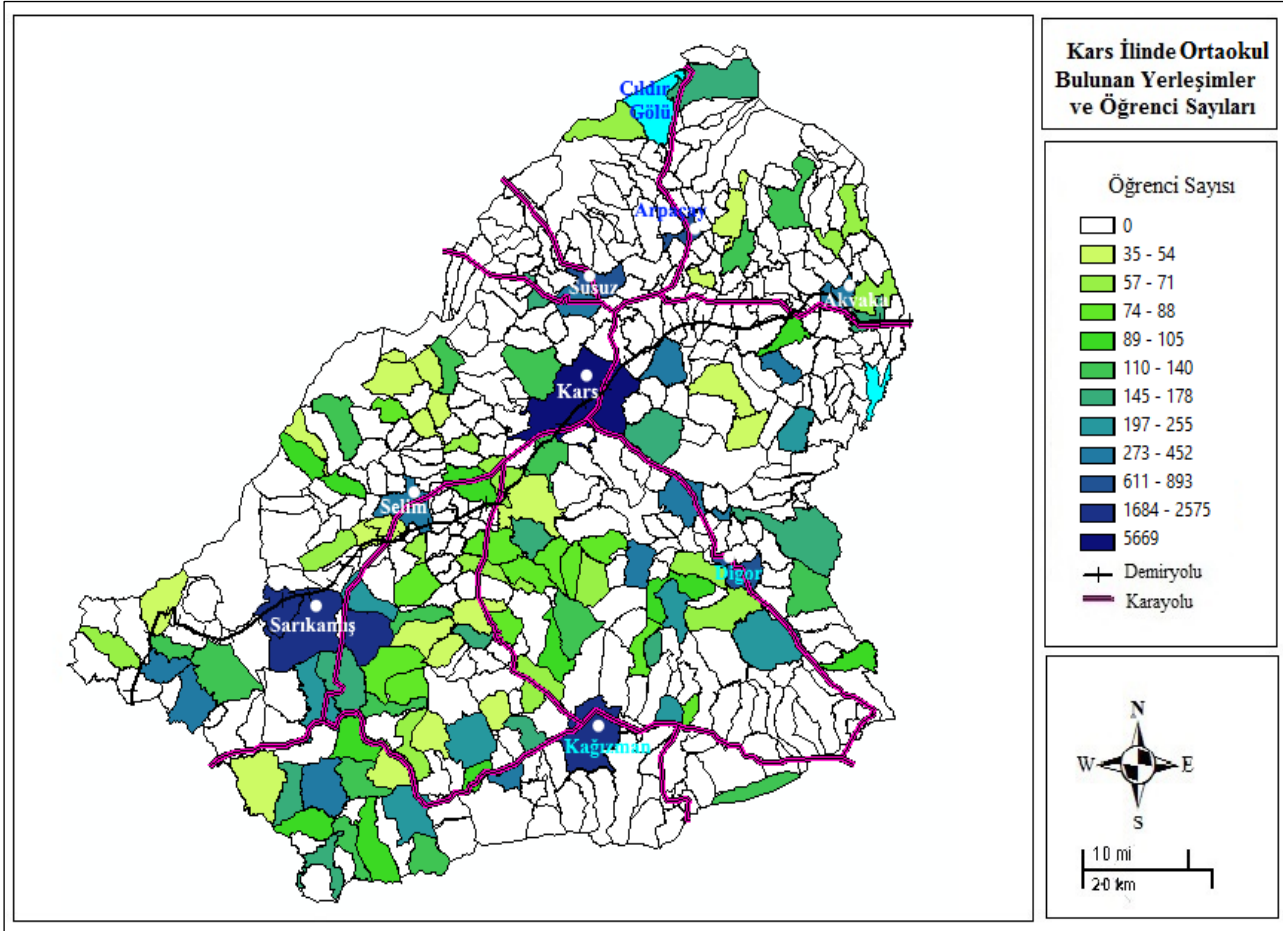


Şekil 13: Kars ilinde ilçelere göre ortaokul, ortaokul öğrencisi ve ortaokul öğretmen sayısı (2014). (TÜİK verileri kullanılarak hazırlanmıştır)

İldeki ortaokullarda mevcut fiziki imkânlar belli düzeye gelmiş bulunmakla beraber sınıf öğrenci mevcudu ortalaması 24'tür ilkokullardaki duruma paralel olarak stajyer ve genç öğretmenlerin ağırlıklı olarak eğitim öğretim faaliyetleri yürüttüğü bu okullarda 1,661 öğretmen görev almakta olup öğretmen başına 13 öğrenci düşmektedir. İl Türkiye geneli orta okulları başarı değerlendirilmesinde baz alınan TEOG sınavı sonucuna göre 2013 yılı itibarıyla 65'inci sırada bulunmaktadır (MEB, 2014).

İlin 276 kırsal yerleşiminde elverişsiz topografik ve iklimik koşulların etkisiyle nüfus miktarının ve bağlı olarak öğrenci sayısının da azlığı nedeniyle halen aktif durumda ortaokul bulunmazken yine aynı duruma bağlı olarak ortaokullar ilin yerleşimlerine homojen olarak dağılmamıştır (Harita 4). İlde ortaokullar bahsi geçen olumsuzluklardan çıkarılan sonuçlara dayalı olarak oluşan devlet yatırım tercihlerine bağlı olarak genellikle görece elverişli koşullara sahip ana ulaşım yolları üzerindeki 8 ilçe merkezi ve merkezi konumdaki 107 köy yerleşimlerinde toplanmış durumdadır. İlde ilçelere göre en çok sayıda ortaokul 42 sayısı ile imkânların doğal olarak arttığı merkez ilçede bulunmaktadır. (TÜİK, 2014). İlde ortaokullar

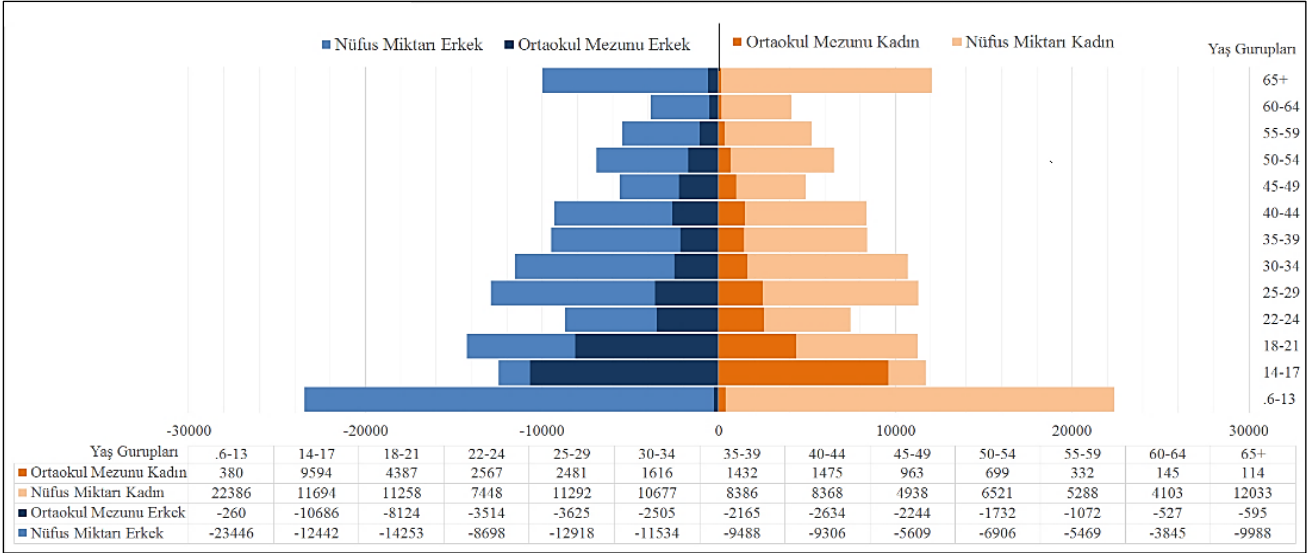
bahsi geçen olumsuz koşullara bağlı olarak güneydeki Kağızman ilçesi ve ilin kuzeyindeki Arpaçay, Akyaka ve Susuz ilçeleri civarında azalırken Mevcut ilçeler içerisinde en az sayıda ortaokul 4 sayısı ile Susuz ilçesinde bulunmaktadır (Şekil 14).



Şekil 14: Kars ilinde ortaokul bulunan yerleşimler ve öğrenci sayıları (2014). (Arcgis programı kullanılarak TÜİK verileri ile hazırlanmıştır)

İldeki eğitim kademelerindeki okul, öğrenci ve öğretmen sayısı bakımından ikinci sırada bulunan ortaokullara paralel olarak eğitim düzeyi bakımından da ikinci yoğunluklu kitleyi ortaokul mezunları oluşturmaktadır. İlde halen mevcut nüfusun % 25'ini oluşturan ve 65,868 birey ortaokul mezunudur (TÜİK, 2014). Geçmiş yıllarda üst eğitim kademelerindeki eğitim imkânlarının kısıtlılığı ve eğitilmiş nüfusun göçlerle il dışına gitmesi sonucu ilde daha çok ortaokul düzeyinde eğitim almış yaşlı nüfus gruplarındaki bireylerin kalması nedeniyle Kars bu şekilde % 13 oranında ortaokul mezununa sahip olan Türkiye geneline nispetle daha fazla oranda ortaokul mezununa sahiptir.

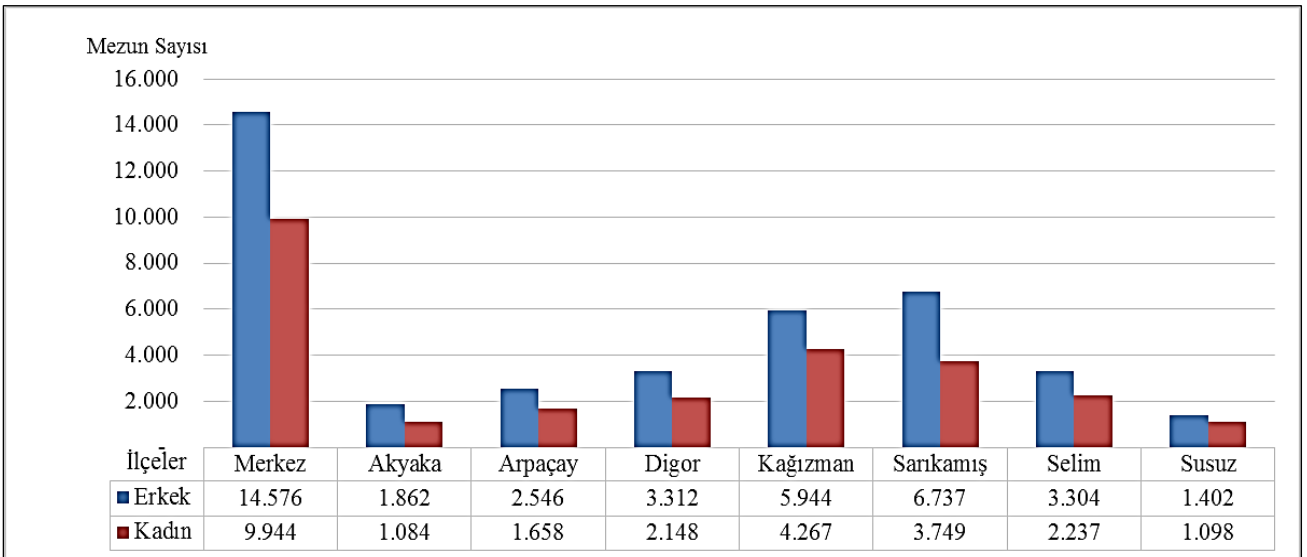
İl nüfusu içinde alt yaş guruplarında ortaokul mezunlarının sayısı zorunlu eğitim nedeniyle çok yüksek oranlarda bulunurken bu yaş gurubunda bulunanların tamamına yakını eğitim öğretimlerini üst eğitim kademelerinde de sürdürmektedir. İlde sadece ortaokul mezunu olanlar daha çok orta yaş gurubunda olan bireyler tarafından oluşmaktadır (Şekil 15). Bu durum üzerinde; ildeki ortaokulların veya ilköğretim okullarının geçmiş yıllarda yetersiz sayıda olması ve homojen dağılmaması, öğretmen eksikliği ve çeşitli diğer sosyoekonomik olumsuzluklar etkili olmuştur. İlde bulunan ortaokul mezunlarının % 60'ı erkeklerden % 40'ı kadınlardan (TÜİK, 2014) oluşurken (Şekil 15) bu eğitim düzeyinde de kadın nüfusun eğitim almasına mani olan geçmiş yıllardaki olumsuz koşulların devam etmesi nedeniyle dengesizlik sürmektedir.



Şekil 15: Kars il nüfusunun yaş guruplarına göre ortaokul mezunları miktarı (2014) (TÜİK verileri kullanılarak hazırlanmıştır)

İl nüfusunun alt yaş guruplarında, cinsiyete göre ortaokul mezunları arasında fark bulunmazken üst yaş guruplarına çıkıldıkça geçmiş yıllarda yaşanan olumsuzluklar nedeniyle kadın nüfus ile erkek nüfus arasındaki fark artmaktadır. İlde 65 yaş ve üstündeki kadın nüfus içerisinde ortaokul mezunu kadın oranı neredeyse yok düzeyindedir (Şekil 11).

İlde halen sadece ortaokul veya ilköğretim okulu mezunu olup eğitim sürecini devam ettirmeyen ve daha çok üst yaş guruplarındakilerden olanlar oransal olarak en çok ilin kırsal yerleşimlerinde yer alırken, (Şekil 12) eğitim için imkânların arttığı ilçe merkezleri ve bazı kırsal yerleşimlerde bu yaş gurubundaki ortaokul mezunlarının oranı doğal olarak düşmektedir. İlde sadece ortaokul mezunu olanlar dağlık ve yüksek arazilerin bulunması nedeniyle eğitime mani koşulların arttığı ilin doğusundaki Dığor ve ilin güneyindeki Kağızman ilçeleri civarındaki kırsal yerleşimlerde azalmaktadır (Harita 5). İlde ortaokul ve ilköğretim mezunlarının en az olduğu ilçe ise Susuz olup ilçe diğer ilçelere göre daha az sayıda nüfusa ve bu durumun sonucunda da daha az sayıda ortaokula sahip olmasının etkisiyle 2,500 civarında ortaokul mezununa sahiptir. İlçede ortaokul mezunlarının ilçedeki genel nüfusa oranı % 22 civarında (TÜİK, 2014) bulunmakta olup ilçe bu bakımdan Kars ili ilçeleri arasında son sırada bulunmaktadır (Şekil 16).

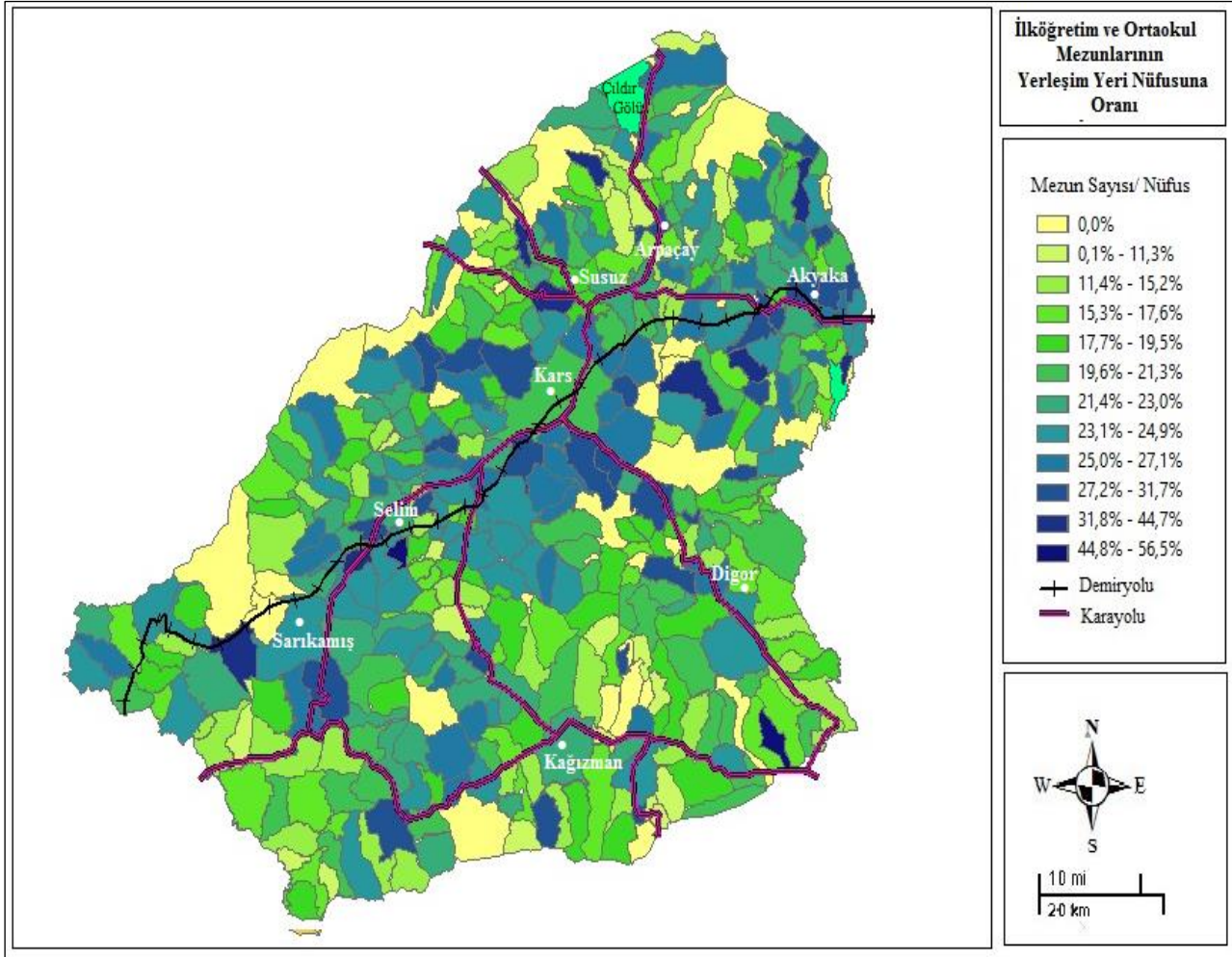


Şekil 16: Kars ilinde ortaokul ve ilköğretim mezunlarının ilçelere ve cinsiyetlere göre sayısı (2014). (TÜİK verilerine dayalı olarak üretilmiştir)

İlde ilköğretim ve ortaokul mezunları, genel olarak düzlük olan ve imkânların arttığı Kars Merkez ve Sarıkamış ilçelerinin bulunduğu plato sahasında artış göstermektedir (Harita 5). Bu alanda mezunlarının miktar ve oran olarak en çok olduğu



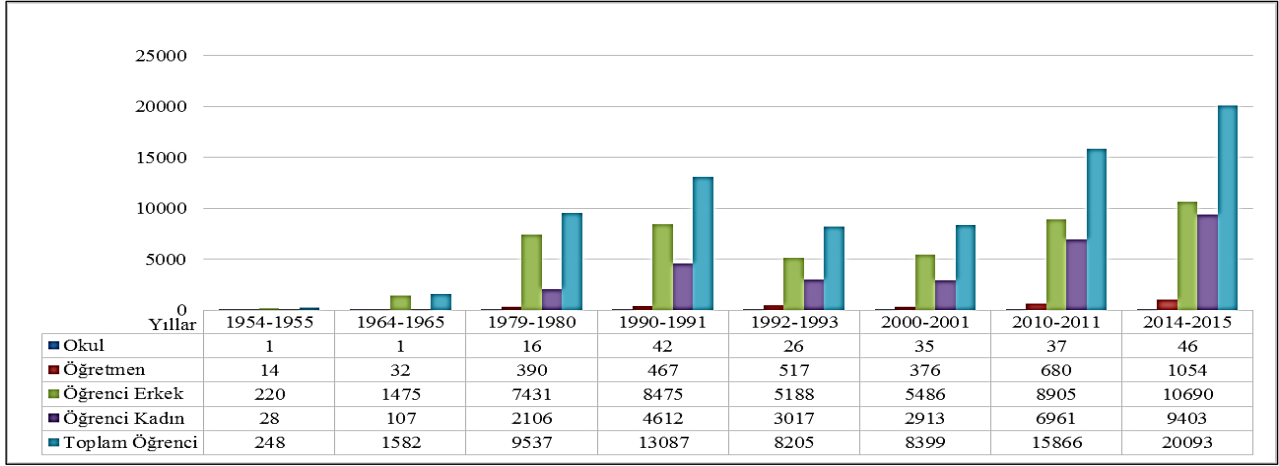
ilçe ortaokullarının sayısının geçmişten günümüze kadar en fazla olduğu Kars merkez ilçesidir. İlçede halen 24,520 ortaokul mezunu bulunmakta olup mezunların genel nüfus içindeki oranı % 23 civarındadır (Harita 5).



Şekil 17: Kars ilinde ortaokul mezunlarının yerleşim yeri nüfuslarına oranı (2014). (Arcgis programı kullanılarak TÜİK verileri ile hazırlanmıştır)

### Lise ve Dengi Okullar, Mezunları ve Coğrafi Dağılımı

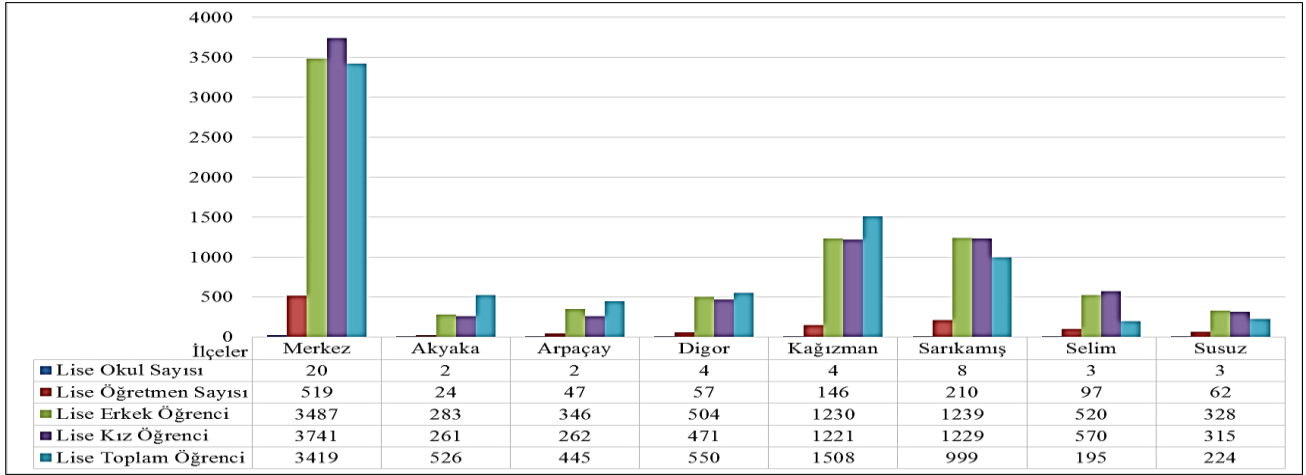
Cumhuriyet öncesinde Rus işgali döneminde lise eğitimi veren kuruluşlar bulunmasına rağmen cumhuriyetin kurulduğu yıllarda lise bulunmayan ilde lise öğrenimi için çoğunlukla il dışındaki okullar tercih edilmekteydi. İldeki ilk lise Kars il merkezinde 1937 yılında açılmış olan Alpaslan lisesiydi (Demir 2013). 1955 yılında 248 öğrenci ve 14 öğretmenin eğitim öğretim faaliyetlerine katıldığı okul 1965 yılına kadar ildeki tek lise olarak eğitim öğretim faaliyetlerine devam etmekteydi. Aynı eğitim öğretim yılında okulda ilin değişik yerlerinden gelen 1,582 öğrenci ve 32 öğretmen eğitim öğretim faaliyetlerine katılmakta lise öğrencileri ildeki çağ nüfusunun % 6'sını oluşturmaktaydı (Yurt, 1981). (Şekil 18).



Şekil 18: Kars ilinde çeşitli yıllardaki lise, lise öğrencisi ve lise öğretmen sayıları (Yurt,1981, MEB ve TÜİK verileri ile hazırlanmıştır)

Türkiye genelinde eğitim alanında meydana gelen gelişimin yansımasıyla lise sayısı artış gösteren ilde 1972-73 eğitim öğretim yılında lise sayısı 9'a ulaşırken, Aralık, Digor, Selim, Susuz, Tuzluca ve Digor dışında kalan ilçelerde bir lise bulunmaktaydı. 1973-74 eğitim öğretim yılında Digor, Selim, Hanak ve Tuzluca ilçelerinde de lise açılmasıyla ildeki lise sayısı 13'e ulaşırken 1980 yılına kadar Aralık ve Susuz ilçelerine de yeni liseler açılmasıyla ildeki lise sayısı 16'ya ulaşmıştı. Bu eğitim öğretim yılında ildeki lise öğrencisi sayısı 9,537 liselerde görev yapan öğretmen sayısı 390 iken lise başına 596 öğrenci, öğretmen başına 25 öğrenci düşmekte bütün il genelinde lise öğrencileri çağ nüfusunun % 50'sini oluşturmaktaydı (Yurt, 1981).

1991-92 eğitim öğretim yılına kadar il nüfusunun artışına bağlı olarak meydana gelen ihtiyaç ve talep doğrultusunda devlet tarafından yapılan yatırımlarla ildeki lise sayısı 42'ye ulaşırken bu liselerde aynı eğitim öğretim yılında 517 öğretmen ve 13,087 öğrenci eğitim öğretim faaliyetlerine katılmaktaydı (Yurt, 1981). 1992 yılında Iğdır ile birlikte Tuzluca, Ardahan ile birlikte; Göle, Posof, Damal ve Çıldır ilçelerinin ilden ayrılarak yeni il olarak teşekkül ettirilmeleriyle (Demir, 2015) birlikte nüfusu yaklaşık 300,000'e düşen ilde 26 lisede 517 öğretmen ile birlikte 8205 öğrenci eğitim öğretim faaliyetlerine katılmaktaydı (MEB, 1993). Aynı yıl okul başına 315, öğretmen başına 16 öğrenci düşmekteydi (Şekil 19).

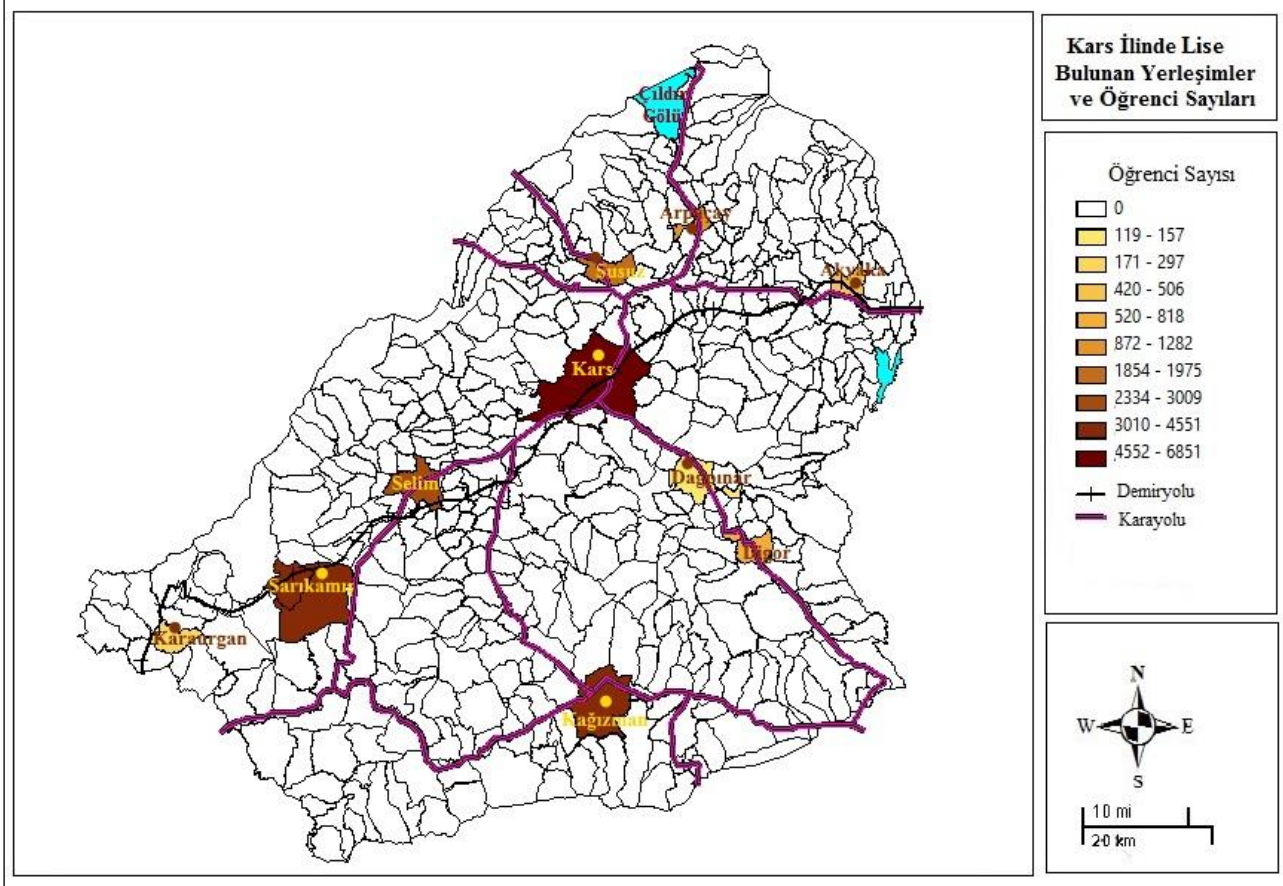


Şekil 19: Kars ilinde ilçelere göre lise, lise öğrencisi ve lise öğretmen sayısı (2014). (TÜİK ve MEB verileri kullanılarak hazırlanmıştır)

İlde temel eğitimin Üçüncü safhasında yer alan lise türü okulların tamamı yakını ilçe merkezlerinde bulunmaktadır. Bir kısmı mesleki eğitime de yönelik olan liselerin sayısı 46 olup bu türden okullara, ildeki 14-18 yaş gurubundaki 23,508 nüfusun % 85'ini oluşturan 20,093 öğrenci zorunlu eğitim kapsamında devam etmektedir. Kars'ta liselerde okullaşma oranı % 63,7 civarında olup Türkiye'de % 79,4 civarında olan okullaşma oranının altındadır (MEB, 2014). İlde 22'si genel 24'ü meslek lisesi olmak üzere toplam 46 lise bulunurken bu liselerin 2'si dışındakiler devlet okuludur (Şekil 19). İldeki liselerde öğretmen eksikliği bulunmamakta olup ilin diğer seviyedeki okullarında olduğu gibi çoğunlukla genç ve tecrübesi düşük öğretmenler eğitim öğretim faaliyetlerini sürdürmektedir. Toplam 1,054 öğretmenin liselerde görev yaptığı ilde öğretmen başına 19 öğrenci düşmektedir. İldeki liselerin de zorlu coğrafi koşullarının getirdiği olumsuz ekonomik ve sosyal

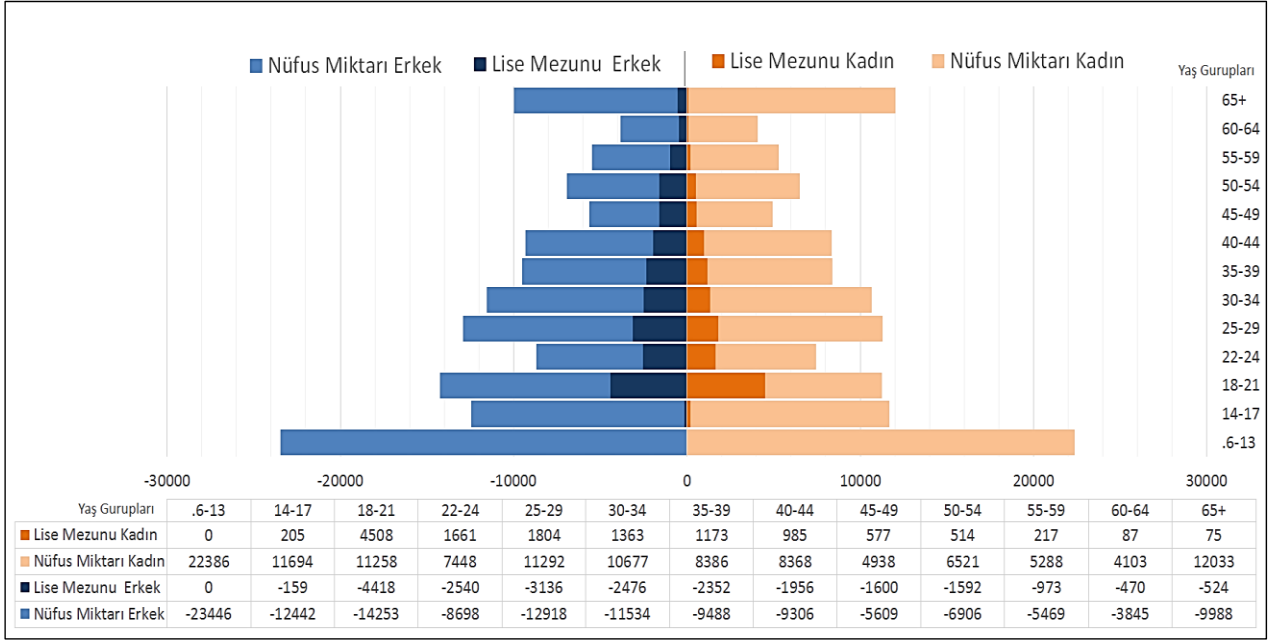
koşulların etkisiyle başarı düzeyleri düşük durumdadır (MEB, 2014). İl liseleri başarı değerlendirmesinde temel alınan YGS sınavı ortalamalarına göre 2013 yılı itibariyle Türkiye illeri başarı sıralamasında 65'inci sırada (ÖSYM, 2014) bulunmaktadır.

İlde bulunan liselerin tamamına yakını imkânların devlet yatırımlarına paralel olarak arttığı ilçe merkezlerinde bulunurken ilçe merkezleri dışında Sarıkamış ilçesine bağlı Karaorgan bucak merkezi ve Digor'a bağlı Dağpınar beldesinde de bir lise bulunmaktadır (Harita 6). İldeki liselerin sayısı olarak en çok bulunduğu ilçe bu cinsten 20 okulun bulunduğu Kars merkez ilçesidir. İlde liselerin en az bulunduğu ilçe nüfus miktarının en az olduğu Akyaka ilçesi olup ilçede sadece 2 lise bulunmaktadır (Şekil 19, Şekil 20).



**Şekil 20:** Kars ilinde lise mezunlarının yerleşim yeri nüfuslarına oranı (2014). Arcgis programı kullanılarak TÜİK verileri ile hazırlanmıştır

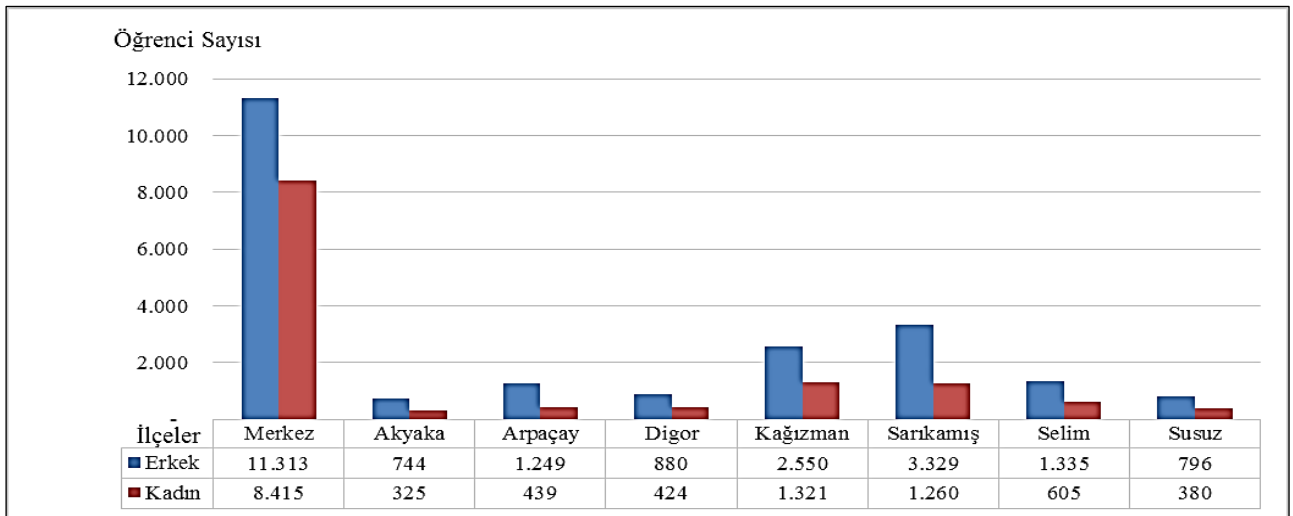
İlde eğitim düzeyi bakımından üçüncül kalabalık kitleyi lise mezunları oluşturmaktadır. Halen 35,365 sayısı ile ildeki nüfusun % 14'ünü oluşturan lise mezunları Türkiye genelindeki % 23 civarındaki genel ortalamanın altında bulunmaktadır (TÜİK, 2014). İlde nüfus içerisinde sadece lise mezunu olanlar daha çok 20-29 yaş aralığında yer alırken (Şekil 15) bu yaş gurubunda bulunan ve liselerden mezun olacak veya olmuş 25,000 civarındaki bireyin ancak % 3,5'ini oluşturan 847 kişi üniversite sınavlarını kazanarak eğitimlerine devam etmektedir (ÖSYM, 2014). İlde orta yaşlı ve üst yaş guruplarında bulunan bireylerin lise mezuniyet miktarı düşük olup bu durumun 1980'li yıllara kadar lise eğitimi veren kuruluşların az sayıda olup sadece ilçe merkezlerinde bulunması, aile ekonomilerinin yetersizliği ve düşük sosyo kültürel gelişimle ilgili olduğu anlaşılmaktadır.



Şekil 21: Kars il nüfusunun yaş guruplarına göre lise mezunları miktarı (2014) (TÜİK verileri kullanılarak hazırlanmıştır)

İlde bulunan lise mezunlarının % 63'ü erkeklerden % 37'si kadınlardan oluşurken (MEB, 2014; TÜİK, 2014) (Şekil 21) bu eğitim düzeyinde de, kadın nüfusunun eğitim durumu geçmiş yıllarda kadınların eğitim almasını engelleyen olumsuz koşullar nedeniyle erkek nüfusa oranla daha düşük düzeydedir. İl nüfusu içerisinde zorunlu eğitim ve teşviklerin sonucunda genel olarak alt yaş guruplarında her iki cinsiyete göre lise mezuniyeti oranı artarken üst yaş guruplarına çıkıldıkça geçmişteki olumsuz sosyoekonomik koşullar nedeniyle bayan nüfus oranı daha da azalmaktadır. Yükseköğrenim öncesi eğitim kademeleri içerisinde cinsiyet bakımından kadın nüfus açısından en aleyhte durum bu eğitim döneminde görülmektedir (Şekil 21).

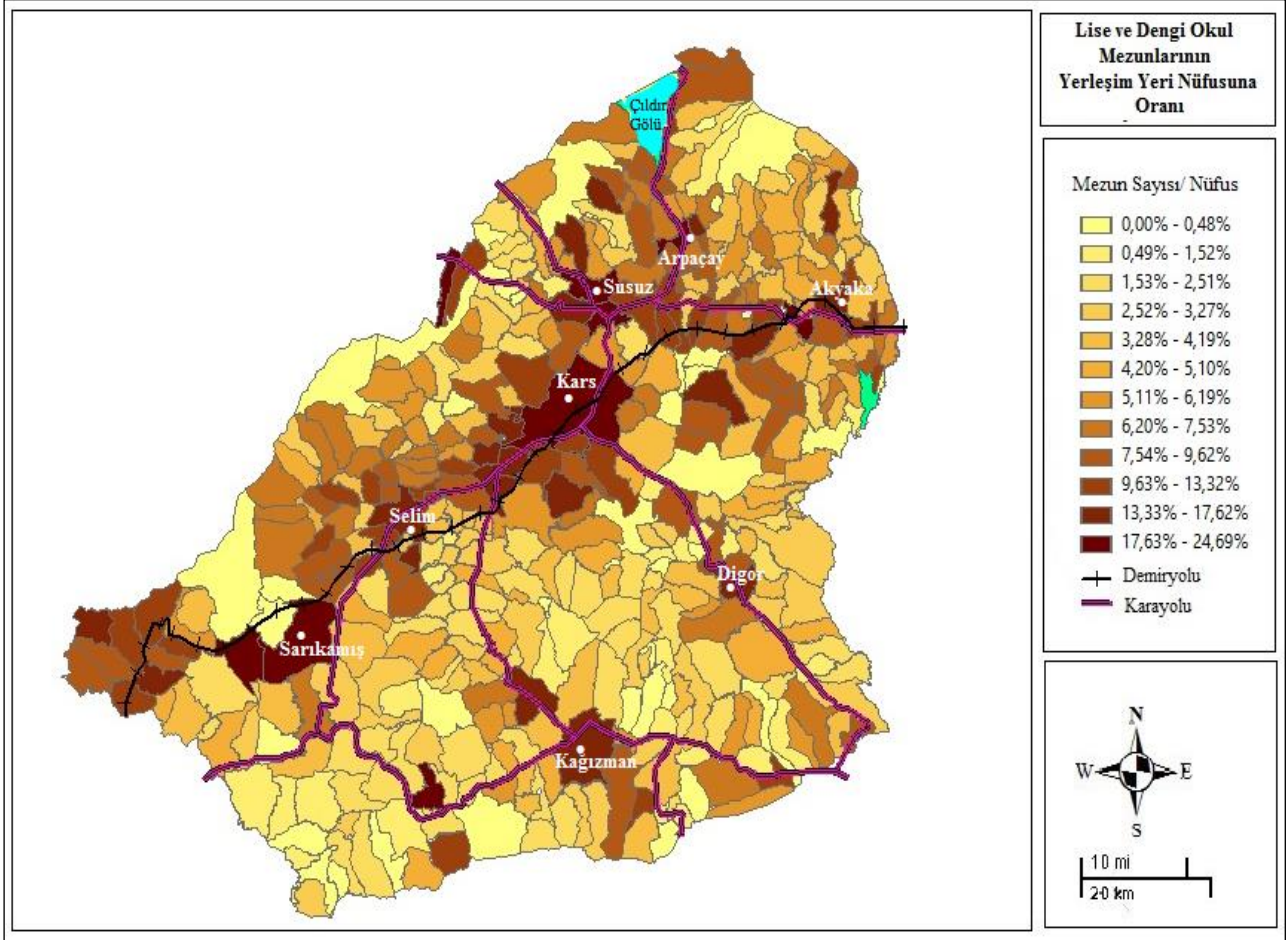
İlde sadece lise mezunu olanlar oransal olarak en çok ildeki ilçe merkezlerinde yer alırken, ilin kırsal yerleşimlerinde lise mezunlarının sayısı zorunlu devlet memuriyetine dayanan ikametler dışında çok kısıtlı düzeydedir. İldeki lise mezunları da diğer eğitim düzeylerinde olduğu gibi daha çok ilin plato sahasında bulunan ve ulaşım imkânlarına artışına bağlı olarak devlet yatırımlarının ve eğitim imkânlarının da çoğaldığı Kars ve Sarıkamış ilçe merkezleri civarında artmaktadır (Şekil 23). İlin bu kısmında ve genelinde lise mezunlarının miktar olarak en çok oldukları ilçe, idari özelliği ve eğitim imkânlarının devlet yatırımlarına dayalı olarak arttığı Kars merkez ilçesi olup ilçede 19,728 lise mezunu bulunmaktadır. Merkez ilçede bulunan lise mezunları ilçe genel nüfusunun % 18'ini oluştururken genel mezuniyet gurupları içerisinde de en kalabalık 3.nüfus gurubunu oluşturmaktadır (MEB, 2014) (Şekil 22).



Şekil 23: Kars ilinde lise mezunlarının ilçelere ve cinsiyetlere göre sayısı (2014). (TÜİK ve MEB verilerine dayalı olarak üretilmiştir)



İldeki lise mezunları, oran ve miktar olarak lise eğitimi veren okul bulunmayan kırsal yerleşim alanlarında azalmaktadır. İldeki lise mezunlarının en az olduğu yer 11,375 nüfusuyla ilin en az nüfuslu ilçesi Akyaka olup ilçede, ulaşım ve yaşam imkânlarının da diğer ilçelere göre daha sınırlı olmasının etkisiyle 1,069 lise mezunu bulunmaktadır. İlçede bulunan lise mezunları ilçe genel nüfusunun % 9'unu oluşturmaktadır (Şekil 22). (Şekil 23).



Şekil 23: Kars ilinde lise mezunlarının yerleşim yeri nüfuslarına oranı (2014). (Arcgis programı kullanılarak TÜİK verileri ile hazırlanmıştır)

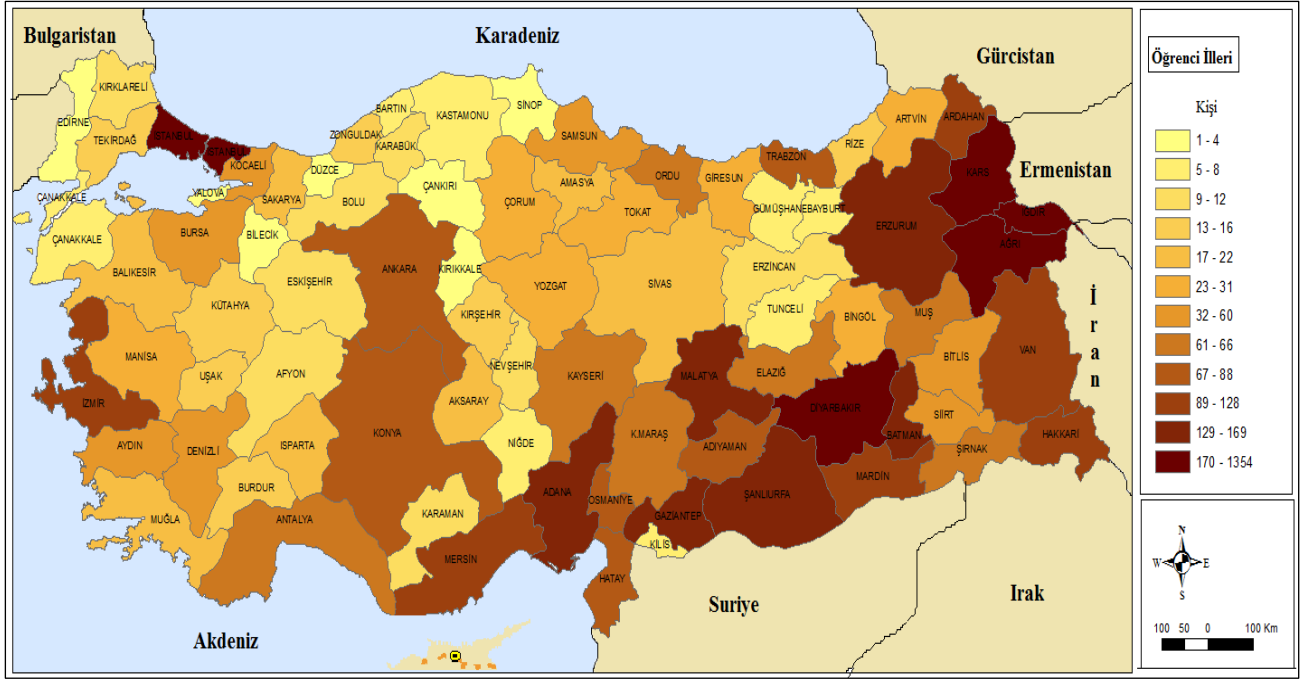
### İldeki Yükseköğretim, Mezunları ve Coğrafi Dağılımı

Cumhuriyetin kuruluşundan 1974 yılına kadar yükseköğretim kuruluşu bulunmayan ilde ilk yükseköğretim kurumu aynı yıl açılan Dede Korkut Eğitim Enstitüsüdür. 1980 yılına kadar öğretmen yetiştirme görevi üstlenen kurum, bilimsel üretkenliğinin olmaması nedeniyle Millî Eğitim Bakanlığı tarafından alınan bir kararla Türkiye genelindeki diğer 2 yıllık eğitim enstitüleri ile birlikte aynı yıl kapatılmıştır (Yurt, 1981).

İlde yüksek eğitim faaliyetleri 1992 yılında kurulan Kafkas Üniversitesi bünyesinde sürdürülmektedir. Başta il merkezi olmak üzere Sarıkamış ve Kağızman ilçe merkezlerinde de kampüsleri bulunan üniversitede 4 yüksekokul, 10 fakülte, 7 meslek yüksekokulu 3 enstitü ve araştırma merkezi hizmet vermektedir. Üniversitenin İki yıllık yüksekokullarında 5,570, dört yıllık fakülte ve yüksekokullarda, 10877, lisansüstü eğitim veren enstitülerde 984 olmak üzere toplam 17973 öğrenci eğitim öğretim faaliyetlerini sürdürmektedir. 846 öğretim elemanının görev aldığı üniversitede, öğretim elemanı başına 21 öğrenci düşmektedir (KAÜ 2014). (Tablo 1).

Kafkas Üniversitesindeki öğrencilerin 15,000 civarındaki % 80'ini oluşturan kısmı (KAÜ, 2014) ilin çevresindeki illerinden gelenlerden oluşmakta olup (Şekil 24) üniversitenin gelişimine bağlı olarak ildeki öğrenci sayısı ve yükseköğretim mezunlarının sayısı artış göstermektedir.





Şekil 24: Kars ilindeki Kafkas Üniversitesinde eğitim alan öğrencilerin Türkiye illerine göre dağılımı (2012). (Arcgis programı kullanılarak KAÜ öğrenci işleri daire başkanlığı verileri ile hazırlanmıştır)

Tablo 1: Kafkas üniversitesinin akademik birimlere göre öğrenci sayısı (2014).

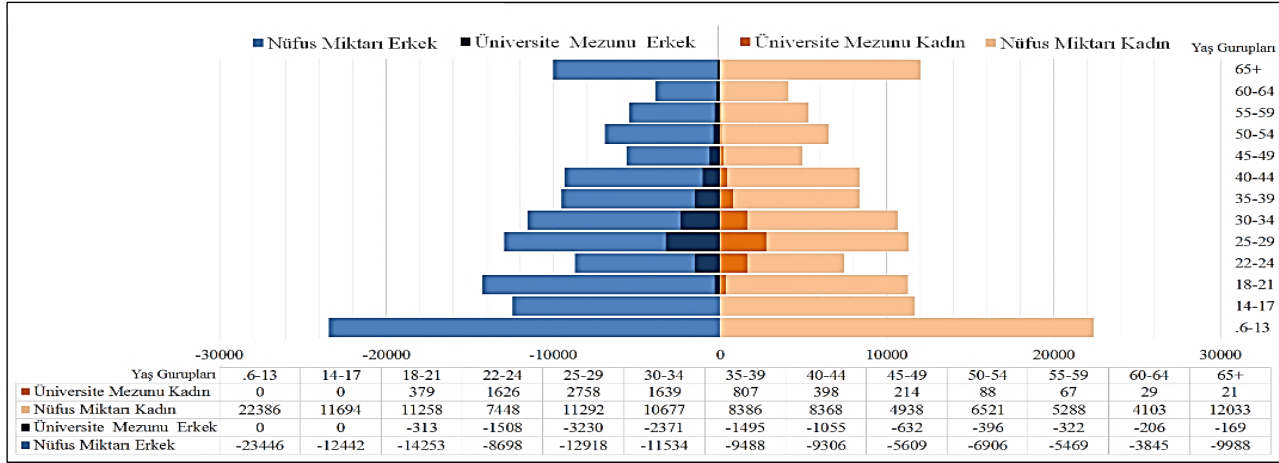
Akademik Birim	Kadın	Erkek	Toplam
Atatürk Sağlık Hizmetleri MYO	1.039	907	1.946
Devlet Konservatuvarı	59	105	164
Eğitim Fakültesi	1.347	1.645	2.992
Fen Bilimleri Enstitüsü	147	157	304
Fen Edebiyat Fakültesi	1.406	1.376	2.782
İktisadi ve İdari Bilimler Fakültesi	851	974	1.825
İlahiyat Fakültesi	448	570	1.018
Kağızman Meslek Yüksekokulu	445	365	810
Kars Meslek Yüksekokulu	300	206	506
Kars Sağlık Yüksekokulu	450	383	833
Kazım Karabekir Teknik Bilimler MYO	61	430	491
Mühendislik-Mimarlık Fakültesi	66	280	346
Sağlık Bilimler Enstitüsü	148	217	365
Sarıkamış BESYO	326	544	870
Sarıkamış Meslek Yüksekokulu	147	342	489
Sosyal Bilimler Enstitüsü	231	411	642
Sosyal Bilimler Meslek Yüksekokulu	463	587	1.050
Susuz Meslek Yüksekokulu	59	46	105
Tıp Fakültesi	77	108	185
Veteriner Fakültesi	153	540	693
<b>Toplam</b>	<b>8.223</b>	<b>10.193</b>	<b>18.416</b>

Kaynak: Kafkas Üniversitesi Öğrenci İşleri Daire Başkanlığı (2014).

Cumhuriyetin kuruluşundan 1992 yılına kadar yükseköğretim kurumu bulunmayan ilde; öğrenci ailelerinin üniversite eğitimini sağlayacak ekonomik kaynaklara sahip olmaması, ilin Türkiye’de üniversite bulunan kentlere uzak olması ve üniversite mezunlarına istihdam sağlayacak iş imkânlarının kısıtlılığı gibi sebeplerden dolayı yükseköğretim mezunlarının sayısı Türkiye ortalamalarının oldukça altında kalmıştı. İlde üniversite mezunlarının sayısı Türkiye genelinde meydana gelen gelişimin ile de yansısıyla yıllar içinde yine de artarken. 90’lı yıllara kadar çoğunluğunu il dışından zorunlu kamu hizmeti vermek için gelen memurların oluşturduğu üniversite mezunları hariç tutulduğunda doğum yeri Kars olan üniversite mezunlarının sayısı kısıtlı düzeydeydi. Kafkas üniversitesinin 1992 yılında açılması ve tüm Türkiye’de üniversite sayısının artıp yükseköğretim imkânlarının gelişimiyle birlikte üniversite mezunu sayısı artmaya başlayan ilde halen il nüfusunun % 8’ini oluşturan 19,723 kişi çeşitli düzeylerdeki üniversite mezunudur il bu sonuçla Türkiye genelinde % 11

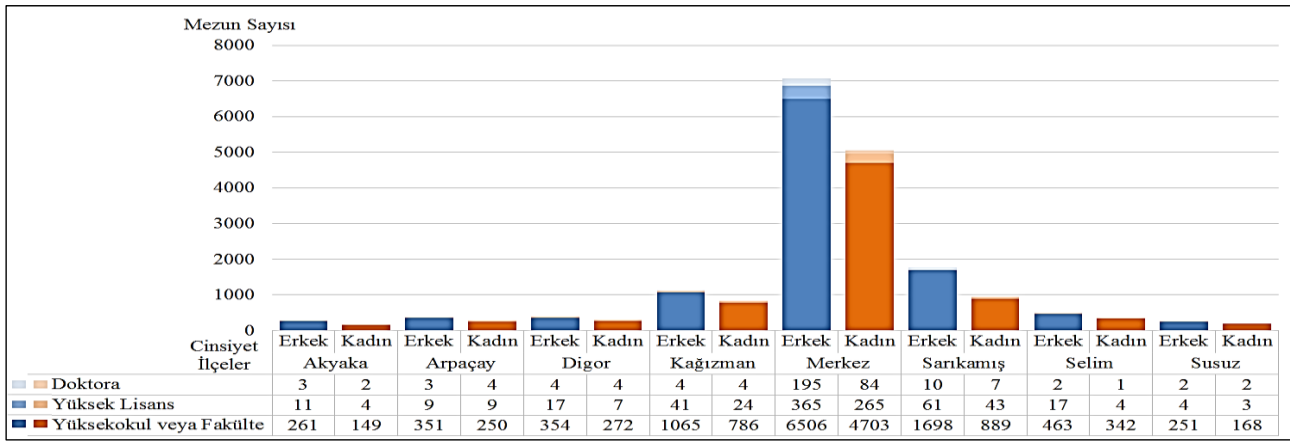
## KARS İLİNDE ÖRGÜN EĞİTİMİN GELİŞİMİ VE MEVCUT DURUMU

civarındaki (TÜİK, 2014) üniversite mezuniyet oranının altında kalmaktadır. Önceki eğitim kademelerinde mezuniyet bakımından cinsiyete göre dengesizlik görülen ilde bu dengesizlik halen kadın nüfus aleyhine devam etmektedir. İldeki üniversite mezunlarının 11,697 civarındaki % 60'ı erkeklerden, 8026 civarındaki % 40'ı kadınlardan oluşurken (TÜİK, 2014) diğer eğitim kademelerinde olduğu gibi üniversite mezuniyeti açısından da kadın nüfus aleyhine görünen makas ilde meydana gelen sosyokültürel gelişimle birlikte kapanmaktadır (Şekil 25). İlde yükseköğretim mezunlarının önemli bir kısmı 25-30 yaş gurubunda bulunan bireylerden oluşurken (Şekil 17) üst yaş guruplarındaki mezun sayısı geçmiş yıllarda üniversite eğitimi olumsuz etkileyen bahsi geçen faktörlerin etkisiyle oldukça düşük düzeydedir.



Şekil 25: Kars il nüfusunun yaş guruplarına göre üniversite mezunları miktarı (2014) (TÜİK verileri kullanılarak hazırlanmıştır)

İlde yükseköğrenimini tamamlamış nüfus içerisinde lisans ve lisansüstü eğitim mezunları 18,050 kişi ile bu guruptakilerin % 95'ini oluşturmaktadır. İlde lisansüstü eğitime sahip nüfus içinde 884 kişi yüksek lisans mezunlarından 331 kişi ise doktora mezunlarından oluşmaktadır (TÜİK, 2014), (Şekil 26). Bu gurupta eğitime sahip bireylerin büyük kısmı Kafkas üniversitesi bünyesinde öğretim elemanı olarak eğitim öğretim faaliyetlerine katılmakta çok az bir kısmı ise çeşitli kamu kuruluşlarında uzmanlık gerektiren teknik işlerde istihdam edilmektedir.

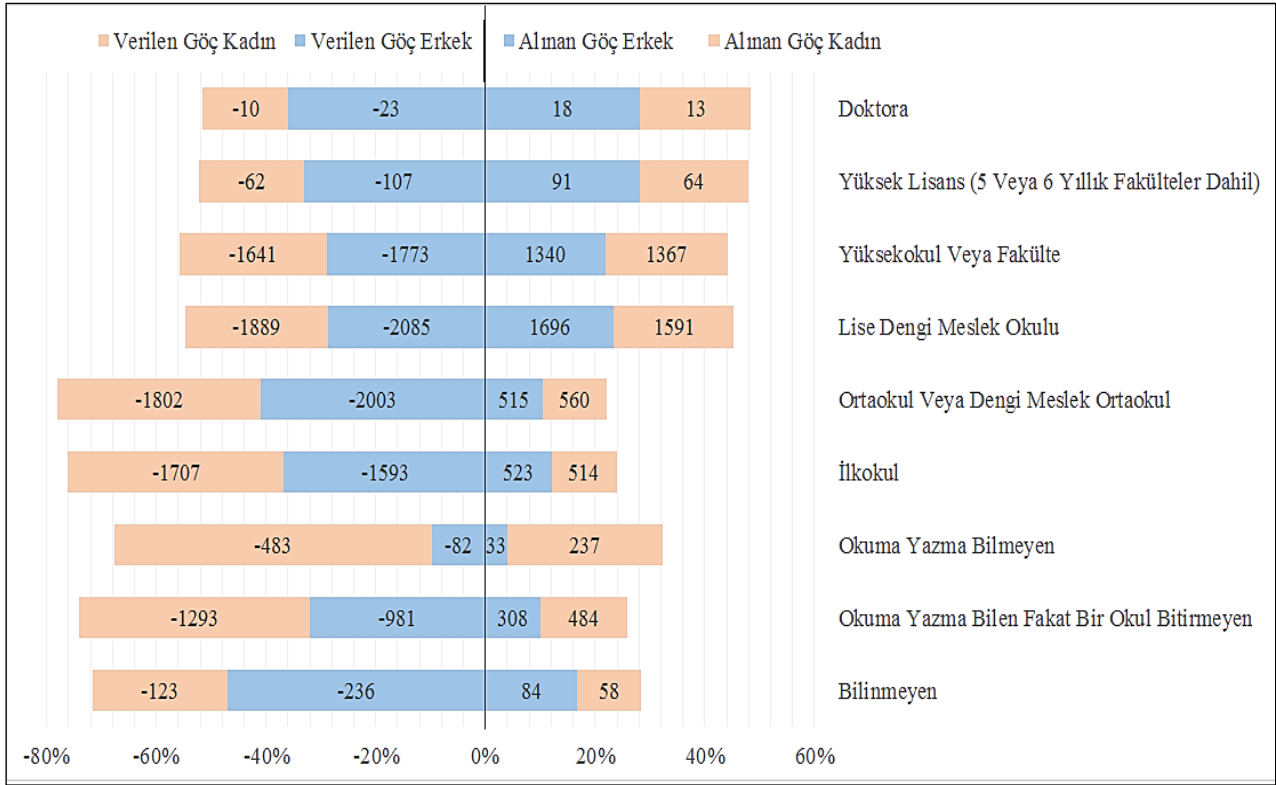


Şekil 26: Kars ilinde üniversite mezunlarının ilçelere ve cinsiyetlere göre sayısı (2014). (TÜİK verilerine dayalı olarak üretilmiştir)

İlde üniversite mezunu olanların büyük kısmı çeşitli eğitim imkânları açısından elverişli olup iş ve istihdam imkânlarının görecelide olsa arttığı il ve ilçe merkezlerinde ikamet etmektedir. İlde nüfusa oranla üniversite mezunlarının en fazla olduğu yer halen Kafkas üniversitesinin birçok akademik biriminin de bulunduğu ve üniversite öncesi eğitim faaliyetlerinin devlet imkânlarına bağlı olarak daha çok geliştiği Kars merkez ilçesidir (Şekil 26). İlçede ikamet eden 111,278 nüfusun % 11'ini oluşturan 12,118 kişi üniversite mezunudur. Merkez ilçe dışında üniversite mezunlarının miktarının en çok olduğu ikinci ilçe ilin plato sahasında bulunup askeri bir garnizon kent olan ve bu nedenle eğitim imkânlarının arttığı Sarıkamış ilçesidir (Şekil 27). Kafkas Üniversitesine ait bazı akademik birimlerinde bulunduğu ilçede yaralan 47,231 nüfusun % 0,6'sını oluşturan 2708 kişi üniversite mezunudur. (TÜİK, 2014)

İlin kırsal yerleşimlerinde iş ve istihdam imkânlarının çok kısıtlı olması nedeniyle öğretmen, sağlık hizmetleri ve güvenlik alanlarında görev yapanlar hariç tutulduğunda üniversite mezunlarının sayısı oldukça azdır. İlde nüfusa oranla üniversite





Şekil 28: Kars iline gelen ve giden nüfusun eğitim durumu (2014) (TÜİK verileri kullanılarak hazırlanmıştır)

Giden göçlere nazaran çok az düzeyde göç alan ilde, gelen göçmenlerin önemli bir kısmı devlet memuriyeti ve askerlik gibi zorunlu sebeplere dayalı olarak Kars'a gelmektedir. Bu nüfusun önemli bir kısmı 25-30 yaş aralığında bulunurken gelen göçmenlerin % 11'i ilkokul % 11'i ilköğretim veya ortaokul % 35'i lise % 31'i yüksekokul veya üniversite mezunlarından oluşmaktadır (TÜİK 2014), (Şekil 28). Gelen göçlerle ilin genel eğitim düzeyi kısmen de olsa yükselmektedir.

## SONUÇ

İlde Cumhuriyetin ilanından günümüze kadar geçen sürede okul öğretmen ve diğer eğitim imkânlarının gelişimine bağlı olarak okuryazar miktarı ve oranı sürekli olarak artmış olup günümüzde % 91 civarına ulaşmış, ancak Türkiye genelinde % 96 civarındaki genel okuryazarlık oranının altında kalmıştır. İlde cinsiyete göre okuryazarlık oranı bakımından halen dengesizlik söz konusu olup bayanlarda % 85 civarında bulunan okuryazarlık oranı erkeklerde % 96 civarındadır. İlde eğitim alanında yapılan yatırımlar ve sosyo ekonomik gelişime paralel olarak kadın ve erkek nüfus arasındaki okuryazarlık farkı giderek kapanmaktadır.

İlde okuryazar oranı ve miktarındaki gelişime paralel olarak değişik eğitim kademelerindeki mezun oranı ve miktarı da sürekli artış göstermektedir. İlde halen 6 yaş ve üzerindeki nüfusun % 9'u okuma yazma bilmeyenlerden oluşurken % 16'sı herhangi bir okul bitirmeden kendi imkânlarıyla okuma yazma öğrenenlerden, % 28'i ilkokul mezunlarından, % 25'i ilköğretim veya ortaokul mezunlarından, % 14'ü lise mezunlarından % 8'i yüksekokul veya üniversite mezunlarından oluşmaktadır. Eğitim kademelerindeki tüm mezun oranı Türkiye genelindeki aynı eğitim kademelerinden mezun olanların oranlarına nispetle düşük düzeydedir.

İlde eğitim düzeyi genel olarak nüfus miktarının fazlaştığı ve bu duruma paralel olarak devlet yatırımlarının arttığı ilçe merkezleri ve elverişli ulaşım koşullarına sahip köy yerleşimlerinde artmaktadır. İlde eğitim düzeyi genel olarak il merkezinin de bulunduğu yüksek, ancak ulaşım elverişli plato sahasındaki yerleşimlerde artmaktadır. İldeki eğitim düzeyi Kağızman ve Digor ilçesinin bir kısmının bulunduğu dağlık ve engebeli alanlarla Aras Vadisi civarındaki kırsal yerleşimlerde azalmaktadır.

İlde bulunan 8 ilçe merkezinin tamamında ve 383 kırsal yerleşimin 306'sında çeşitli eğitim kademelerinde eğitim öğretim veren okullar bulunmakta olup bu kuruluşlar il alanına homojen şekilde dağılmamıştır. İlden meydana gelen yoğun göçler ve bazı yerleşimlerdeki nüfus azlığına bağlı olarak kısıtlı düzeyde bulunan öğrenci sayısına bağlı olarak bazı okullar

kapatılmış olup bu okulların öğrencileri taşınmalı eğitim kapsamında merkezi okullarda eğitim öğretimine devam etmektedir.

Ekonomik durumun yetersiz oluşu ve uzun yıllar boyunca yükseköğrenim düzeyinde eğitim veren kuruluş bulunmamasına bağlı olarak ilde yükseköğrenim ve üniversite mezunu sayısı ülke ortalamalarının oldukça altındadır. Kafkas üniversitesinin açılması sonrasında ildeki yükseköğrenim gören nüfus oranı artmış olup halen 15 yaş ve üstündeki yaş gurupları içinde yükseköğrenim alan nüfus % 8 civarında olup buna rağmen ilin yükseköğretim görmüş nüfus oranı % 11 civarındaki Türkiye ortalamasının altındadır.

İlde bulunan 296,466 nüfusun % 30'unu oluşturan 88.282 birey halen çeşitli eğitim kademelerinde eğitim öğretim faaliyetlerini aktif olarak sürdüren öğrencilerden oluşmaktadır. İldeki mevcut öğrencilerin % 83'ü il doğumlu olan ve çoğunlukla yükseköğrenim öncesinde eğitim öğretimlerini sürdürürken, ildeki tüm öğrencilerin % 17'sini oluşturan 15000 civarında öğrencinin büyük kısmı Doğu ve Güneydoğu Anadolu illerinden gelip Kafkas Üniversitesi bünyesinde eğitim öğretimlerini sürdüren yükseköğrenim öğrencilerinden oluşmaktadır.

Zorlu coğrafi koşullar nedeniyle sınırlı ekonomik imkânlarla sahip olan bu nedenle yoğun göç veren Kars İli, Türkiye ve bölge ortalamalarının üzerinde göç verirken ilden göç edenler daha çok alt yaş guruplarında yer alan ve bu nedenle eğitimlerini henüz tamamlamamış olan bireylerden oluşmaktadır. İle göç edenler daha çok orta yaş guruplarında yaralan ve zorunlu devlet memuriyetine dayalı olarak ile gelen ve daha çok yükseköğretim eğitimlerini tamamlamış bireylerden oluşmaktadır.

İlde çeşitli eğitim kademelerinde görev yapan 4300'ü asil 600'ü vekil olmak üzere 5000 civarında öğretmen bulunmakta olup ildeki öğretmenlerin küçük bir kısmı il doğumlu olup sürekli ilde ikamet edenlerden büyük kısmı ise il dışından gelip ilde atama süresi boyunca görev yapanlardan oluşmaktadır. İl dışından gelen öğretmenlerin önemli bir kısmı ildeki yaşam koşullarının cezbedici olmaması ve çeşitli diğer sebepler nedeniyle görev sürelerinin tamamlanması nedeniyle tayin ve atamalarla ilden ayrılırken bu nedenle il eğitiminde süreklilik sağlanamamakta ve öğrencilerin başarı düzeyleri büyük oranda bu duruma bağlı olarak düşmektedir

## Kaynakça

- Alım, M. (2009). Problems of geography education in Turkey. *Journal of Human Sciences*, 6(1), 640-651.
- Akbulut, G. (2010). Malatya İlinde nüfusun eğitim durumu. *Atatürk Üniversitesi Sosyal Bilimler Enstitüsü Dergisi*, 14(1), 115-132.
- Akpınar, E. (2003). Kelkit İlçesinde coğrafi faktörlerin örgün eğitim üzerindeki etkileri. *Doğu Coğrafya Dergisi*, 8(10), 169-188.
- Akyüz, Y. (2008). *Türk Eğitim Tarihi*. Ankara: Pegem Akademi Yayınları.
- Binbaşıoğlu, C. (2009). *Başlangıçtan Günümüze Türk Eğitim Tarihi*. Ankara, Anı Yayıncılık.
- Demir, M. (2015). Kars İlinin nüfus gelişimi ve başlıca demografik özellikleri. *Doğu Coğrafya Dergisi*, 20(34), 127-156.
- Demir, M. (2013). *Kars kent coğrafyası*. (Doktora Tezi, Atatürk Üniversitesi, Sosyal Bilimler Enstitüsü, Erzurum).
- Doğanay, S., Alım, M. & Altas, N. T. (2009). A sample for the environmental protection implementation in Turkey: National parks.
- Genelkurmay, B. (1938). *Doğu Anadolu Coğrafyası*. Ankara: Genelkurmay Matbaası.
- Koday, S. (2005). Gümüşhane ilinin eğitim coğrafyası. *Atatürk Üniversitesi Sosyal Bilimler Enstitüsü Dergisi*, 5(1).
- MEB, (1927-2014). *Milli Eğitim İstatistikleri, Örgün Eğitim, Çeşitli Yıllar*. Ankara: Milli Eğitim Basım Evi.
- OECD (2014) *Education at a Glance Indicators, and Highlights*. OECD Publishing, Paris.
- Şahin, V. (2015). Tekirdağ'ın eğitim coğrafyası üzerine bir inceleme. *Doğu Coğrafya Dergisi*, 20(34), 43-60.
- Yurt Ansiklopedisi, (1981). *Kars*. (Cilt VI). İstanbul. Anadolu Yayıncılık.
- TUİK, (2016). 03 Ocak 2016 tarihinde <http://tuikapp.tuik.gov.tr/> adresinden edinilmiştir.
- OSYM, (2016). Geçmiş yıllardaki-sınavlara-ait-sayısal-bilgiler. 03 Ocak 2016 tarihinde <http://www.osym.gov.tr/belge/1-12668/> adresinden edinilmiştir.
- KAÜ, (2014) 03 Ocak 2016 tarihinde <http://oidb.kafkas.edu.tr/altsayfalar/yillara-gore-aktif-ogrenci-sayilari> adresinden edinilmiştir.