

Karakaş, E. & Sarıtarla, İ. H. (2022). Bilecik ili kırsalında suç olaylarının zaman ve mekâna göre dağılımı (2010-2019). *Uludağ Üniversitesi Fen-Edebiyat Fakültesi Sosyal Bilimler Dergisi*, 23(43), 743-784.

DOI: 10.21550/sosbilder.1078899  
**Araştırma Makalesi / Research Article**

## **BİLECİK İLİ KIRSALINDA SUÇ OLAYLARININ ZAMAN VE MEKÂNA GÖRE DAĞILIMI (2010-2019)\***

Erdal KARAKAŞ\*\*

İsmail Hakkı SARITARLA\*\*\*

**Gönderim Tarihi / Sending Date:** 25 Şubat / February 2022


**Kabul Tarihi / Acceptance Date:** 2 Nisan / April 2022

### **ÖZET**

*Bilecik, Marmara Bölgesi'ni İç Anadolu ve Akdeniz'e bağlayan önemli bir kara ve demiryolu geçiş güzergâhında yer almaktadır. Bu özelliğinden dolayı, Bilecik kırsalında suç olaylarının zaman ve mekâna göre dağılımının bilinmesi çalışmanın temel amacını oluşturmaktadır. Bu sayede suçla etkin bir şekilde mücadele edilmesi de mümkün olacaktır. Çalışmanın materyalini, Bilecik İl Jandarma Komutanlığı sorumluluk alanında 2010-2019 yılları arasında meydana gelen suç istatistikleri oluşturmuştur. Çalışmada nitel araştırma yöntemlerinden "Doküman Analizi" kullanılmış olup, elde edilen veriler ArcGIS 10.2 programında değerlendirilerek haritalandırılmıştır. Çalışma sonucunda; Bilecik kırsalında türüne göre suçların mekânsal ve zamansal boyutta değişkenlik gösterdiği, İstanbul-Antalya karayolu boyunca uzanan yerleşmelerde suçların sıcak noktalar oluşturduğu, karayolu hatlarından uzaklaştıkça suç olayının azaldığı, bazı suçların sosyalleşmeden, bazılarının ise tenhalıktan beslendiği, dönemsel dinamik çalışmaların (YHT, HES inşaatları gibi) yarattığı suç fırsatları ve yabancılaştırmanın özellikle malvarlığına karşı suç oluşumunu artırdığı, ülke ve dünya gündemi (terör ve Suriye İç Savaşı) ile yansımalarının da suç tespitlerine etki ettiği görülmüştür.*

\* Bu makale, *Bilecik Kırsal Suç Coğrafyası (2010-2019)* başlıklı doktora tezinden üretilmiştir.

\*\*  Prof. Dr., Bilecik Şeyh Edebali Üniversitesi Fen-Edebiyat Fakültesi Coğrafya Bölümü, Bilecik / TÜRKİYE, [erdal.karakas@bilecik.edu.tr](mailto:erdal.karakas@bilecik.edu.tr)

\*\*\*  Doktora Öğrencisi, Bilecik Şeyh Edebali Üniversitesi Lisansüstü Eğitim Enstitüsü Coğrafya Ana Bilim Dalı, Bilecik / TÜRKİYE, [hakki\\_saritarla@hotmail.com](mailto:hakki_saritarla@hotmail.com)

*Uludağ Üniversitesi Fen-Edebiyat Fakültesi Sosyal Bilimler Dergisi*  
*Uludağ University Faculty of Arts and Sciences Journal of Social Sciences*  
Cilt: 23 Sayı: 43 / Volume: 23 Issue: 43

**Anahtar Kelimeler:** *Bilecik, suç, kırsal, mekân, zaman*

## **Distribution of Criminal Incidents by Time and Place in Rural Bilecik Province (2010-2019)**

### **ABSTRACT**

*Bilecik is located on an important road and railway transit route connecting the Marmara Region to Central Anatolia and the Mediterranean. Because of its this feature, knowing the distribution of crime events in Bilecik rural according to time and space constitutes the main purpose of the study. In this way, it will be possible to fight crime effectively. The material of the study consists of Crime statistics between 2010-2019 in responsibility of Bilecik Provincial Gendarmerie Command. In the study, "Document Analysis", one of the qualitative research methods, was used and the obtained data were evaluated and mapped in ArcGIS 10.2 program. As the result of this study; In the rural areas of Bilecik, crimes vary in spatial and temporal dimensions according to their type, crimes create hotspots in settlements along the Istanbul-Antalya highway, the crime rate decreases as you move away from the highway lines, some crimes feed on socialization and some on seclusion, crime opportunities and alienation created by periodic dynamic studies (such as YHT, HEPP constructions) increase the crime formation especially against property, and world agenda (terrorism and the Syrian Civil War) and its reflections on the country also affect crime detections.*

**Key Words:** *Bilecik, crime, rural, space, time*

### **Giriş**

Toplumun huzur ve sosyal refah seviyesini tehdit eden önemli bir etken de suç olgusudur. Suç, sapma bir davranış olmakla birlikte, yazılı hukuk tarafından da yasaklanmış, karşılığında yaptırım öngörülen eylemlerdir. İçli, suç kavramını "Topluma zarar verdiği ya da toplum için tehlikeli olduğu yasa koyucu tarafından kabul edilen ve belirlenen eylem, davranış ve hareketlerdir." şeklinde ifade etmiştir (2001: 4). Ülkemizde bir fiilin suç sayılabilmesi için Kanun'da belirtilmiş olması gerekmektedir. Türk Ceza Kanunu'nun (TCK) 1. Maddesinde Kanun'un açık olarak suç saymadığı bir fiil için kimseye ceza verilemeyeceği belirtilmektedir (Sargın & Temurçin, 2011: 18). Böylece TCK

ülkemizdeki net suç tanımı ile suçu, sapma davranıştan tamamen ayırmıştır.

Suç olgusunun açıklanması her ne kadar literatürde kriminoloji bilim dalı altında incelenirse de bu bilim dalına hukuk, sosyoloji, felsefe, genetik, psikoloji, şehir planlama, tarih, yönetim ve coğrafya da katkı sağlamaktadır. Doğası gereği her disiplinin suç olgusuna yaklaşımı da farklıdır (Yıldırac, 2010: 11). Çünkü suç, çok değişkenli bir olgudur. Karakaş (2013), suç incelemeleri ve suç teorilerinin suçluluk ve suç bakış açıları üzerine kurulu olduğunu ifade etmektedir. Böylece suç olgusu daha iyi anlaşılacaktır. Suç coğrafyası açısından suç olayının ana kaynağı insandır. İnsanların belirli bir mekânda yaşamaları ve bu mekânda suç oluşumu görülmesi de suç olayını coğrafyanın inceleme konusu yapmaktadır (Karakaş, 2004: 20). Suç coğrafyası kavramı Aliagaoglu (2007) tarafından, “Suçlu davranışlarının mekânsal özelliklerinin araştırılmasıdır.” şeklinde tanımlanmıştır. Ek olarak, suç coğrafyası çalışmalarında suçluluk kavramının incelenmesinden ziyade, suç kavramının alanlara mekânsal ve zamansal dağılışı ortaya konularak suç ve mekân ilişkisi irdelenmektedir.

Uluslararası camiada çalışma alanı olarak suç ve coğrafya arasındaki ilişki, ilk kez Batı Avrupa’da Guerry (1802-1866) ve Quetelet (1796-1874) ile başlayan yaklaşık 150 yıllık bir geçmişe sahiptir. Andre Michel-Guerry’nin 1833 yılında Fransa’da mülkiyet ve şiddet suçlarının dağılımını haritalandırdığı çalışması, suç coğrafyası alanında yapılan ilk çalışmadır (Wyant, 2015). Ülkemizde ise son 20 yıldır üzerinde çalışılan taze bir konudur (Sargın & Temurçin, 2011; Aliagaoglu & Çildam, 2016). Ancak her geçen gün farklı yaklaşımlardan sunulan araştırmalarla zenginleşmekte ve önemi artmaktadır. Çalışmalar, bir sokaktan başlayıp mahalle, ilçe, il veya ülke sınırlarına kadar değişen bölge kavramları içerisinde veya suçun toplanma eğilimi gösterdiği noktasal ve daha özel bazlı çalışmalar şeklinde değişkenlik göstermektedir.

Ulusal bazlı çalışmalar incelendiğinde suç coğrafyası araştırmalarının, genellikle yerleşim merkezlerinde suç toplanma alanlarının coğrafi bakış açısına uygun biçimde nedenleriyle birlikte haritalanması ve analizine dönük incelemeler şeklinde başladığı gözlemlenmektedir (Başaran, 2022). Özünde ise Batı Avrupa'da başlayan ilk çalışmalara benzerlik göstermektedir. Ancak gelişmiş teknolojik yöntem ve teknikler günümüzdeki analiz kabiliyetini artırmış, çalışmaları ileri bir seviyeye taşımıştır. Yaptığımız çalışmanın da temelini oluşturan, suç coğrafyası alanında suç incelemesi üzerine kurulu araştırmalar, suçun işlendiği yer ile yoğunlaştığı alanları ön plana çıkararak arazi kullanımı ve suç ilişkisine vurgu yapmaktadır (Karakaş, 2004, 2006, 2013; Aliğaoğlu & Aladdinoğlu, 2005; Aliğaoğlu, 2007; Gürbüz & Karabulut, 2007, 2008; Uzun & Aliğaoğlu, 2009; Günal & Şahinalp, 2009; Aksak & Çalışkan, 2010).

Ülkemizde suç coğrafyası alanında çalışma yapacaklara bakış açısı ve analiz yeteneği kazandırma, haritalama teknikleri sunma, suç-mekân etkileşiminin irdelenmesi ve veri kaynaklarının elde edilmesi gibi yol gösterici tarzda temel çalışmalar oldukça önemlidir (Karakaş, 2003, 2005a, 2005b, 2009; Aliğaoğlu & Alaaddinoğlu, 2005; Sargın & Temurçin, 2011; Yılmaz & Ergün, 2006; Temurçin, 2018). Yapılan diğer çalışmaları da kırsal ve şehirselleşmiş olarak kategorize ettiğimizde, şehirselleşmiş alanlar konu alan çalışmaların daha ağır bastığını görmekteyiz. Çünkü şehirselleşmiş alanlar nüfus toplanması görülen, yabancılaşmanın daha kolay sokulduğu, fonksiyonel çeşitlilik bulunan ve daha güvensiz mekânları barındıran yerleşmelerdir. Şehirselleşmiş alanlara dair daha geniş bir literatürde, ülke genelini konu edinen (Yılmaz & Ergün, 2006; Sargın & Temurçin, 2009, 2011), il bazında genel suç konulu (Göksu, 2003; Yılmaz & Ergün, 2005; Karakaş, 2006; Belibağlı, 2008; Aksak, 2009; Karadeniz, 2020), il bazında özel suç konulu (Karakaş, 2004; Günal & Şahinalp, 2009; Gürbüz & Karabulut, 2007; Gürbüz vd., 2013), il bazında mala karşı suç konulu (Aliğaoğlu, 2007; Uzun & Aliğaoğlu, 2009;

Aksak & Çalışkan, 2010; Uğur, 2013), il bazında kişiye karşı suç konulu (Çıldam, 2019) ve ilçe bazında yürütülen (Çıldam, 2011; Akça & Taş, 2012; Akça, 2014; Aliğaoglu & Çıldam, 2016; Hepdeniz vd., 2015; Atış & Ünsal, 2020) suç çalışmaları bulunmaktadır. Daha az çalışma konusu olan kırsal alanlara dair ise genel derleme tarzında (Temurçin & Yakar, 2013), ilçe bazında genel suç (Özçelik, 2006; Yıltrak, 2010; Atik, 2014; Sarıtarla, 2016; Uluç, 2019) ve özel suç konulu (Karakaş & Sarıtarla, 2016) çalışmalar görülmektedir.

Bu çalışmada üzerinde durulan esas problem, Bilecik kırsalında meydana gelen suçlardır. Konu; kırsal yerleşim alanlarına suç dağılımının nedenlerinin irdelenmesi sonucu mekânsal boyutuyla; yıl, mevsim, ay, gün ve saat bazında yapılan incelenmeye dair de zamansal boyutuyla ele alınmaktadır.

Çalışmanın amacı; Bilecik kırsalında suçun mekânsal ve zamansal özelliklerinin ortaya konulması ile suç barınma, dönem ve değişkenliğinin bilinmesi ve kırsal suçla mücadele etkinliğini artırmaktır. Bu nedenle 2010-2019 yılları arasında ana suç tasnifleri ve en çok görülen bağlı alt suçların incelemeleri yapılmış, suç bakış açısı üzerine kurulu, genel bir çalışma ortaya konulmuştur. Ayrıca suçun mekânsal dağılımında mutlak suç yerine 100 kişi başına düşen suç kavramı kullanılmıştır.

Çalışmanın evrenini Bilecik İl Jandarma Komutanlığı sorumluluk alanı, örneklemini ise 2010 yılı Ocak ayından 2019 yılı Aralık ayı son gününü kapsayacak şekilde 10 yıllık Bilecik kırsalında meydana gelen ana suç istatistikleri oluşturmuştur.

Çalışma alanı olarak seçilen Bilecik ili, 39° 31' ve 40° 31' kuzey enlemleri ve 29° 43' ve 30° 41' doğu boylamları arasında, Marmara Bölgesi'nin güneydoğusunda bulunmaktadır. Doğusunda Bolu ve Eskişehir, güneyinde Kütahya, batısında Bursa, kuzeyinde Sakarya illeri ile çevrilidir (Şekil 1). İl 4.307 km<sup>2</sup> yüzölçümü ile Türkiye'nin en küçük

illerindedir (Aygün, 1998: 1). Nüfusu 2019 itibariyle 223.448 olup, ülke nüfusunun % 0,27'sine karşılık gelmekte ve km<sup>2</sup>'ye 52 kişi (Türkiye ortalaması 102 kişi) düşmektedir (Bilecik Tarım Orman İl Müdürlüğü İnternet Sitesi, 2019). Çalışma döneminde çalışma sahasında 252 kırsal yerleşme bulunmaktadır.



Şekil 1: Bilecik İli Lokasyon Haritası

## Çalışmanın Önemi

Çalışma, kırsal bir alanda 10 yıl gibi uzun bir süreçteki suç değişkenliğini ortaya koymasını, suç türlerinin hangi mekân ve zamanda yoğunlaştığının irdelenmesi, literatürde şehirselle suç araştırmalarına göre daha az sayıda çalışılan kırsal suç araştırmalarına katkı sağlamasını ve kır kolluğuna detaylı bir analiz sunarak suçun anlaşılmasını kolaylaştırmasını bakımından önemlidir.

## **Metot**

Çalışmada, nitel araştırma yöntemlerinden “Doküman Analizi” kullanılmış olup, elde edilen veriler ArcGIS 10.2 programından istifade ile tematik koropleit tarzda haritalandırılmıştır.

## **Suçun Sınıflandırılması**

Türkiye’de suçların çoğunluğu, köklü değişiklikler yapılarak güncellenen ve dinamik yapısını koruyan TCK’da tasniflenmiştir (Madenüs, 2016). TCK son değişiklikler (2005) doğrultusunda suçları “Uluslararası, Kişilere, Topluma ve Millete/Devlete” karşı olmak üzere dört ana başlıkta toplamıştır. Çünkü suç, zaman içerisinde, mekâna ve teknolojik gelişmelere bağlı olarak devinim gösteren, kanunların da ona ayak uydurmasını zorunlu kılan bir olgudur. Aynı paralelde ülkemizde kırsal alanların emniyet ve asayişinden sorumlu kolluk kuvveti olarak görev yapan Jandarma da sorumluluk alanında meydana gelen suç olayını dört kategoriye ayırmış; asayiş, kaçakçılık, terör ve cezaevi olayları şeklinde adlandırmıştır.

## **Bilecik Kırsalında Suç Durumu (2010-2019)**

Bilecik kırsalında 2010-2019 yılları arası 9.529 takibi gereken olay, 7.789 asayiş suçu, 1.379 kabahat olayı, 1.296 kaçakçılık suçu, 253 organize suç, 64 terör suçu ve 6 bilişim suçu olmak üzere 20.316 suç olayı vuku bulmuştur. Takibi gereken olayları ön plana çıkaran ise kırsal alanlara dağılmış çok sayıdaki fabrika ve maden ocaklarında görülen iş kazalarıdır. Bu durum kırsaldaki gelişmiş sanayi fonksiyon yapısını ortaya koymaktadır. Takibi gereken olaylar dışında asıl suç yoğunluğunu da sırasıyla asayiş (% 72), kabahat (% 13), kaçakçılık (% 12) ve diğer suç (% 3) olayları oluşturmaktadır.

Şekil 2’de 2010-2019 yılları arası 10 yıllık süreçte vuku bulan suçların (takibi gereken olaylar hariç) kırsal yerleşmelere dağılışı görülmektedir. Suçlar;

1. İstanbul-Antalya karayolu boyunca uzanan yerleşmelerde (Ciciler, Kızılöz, Selçik, Örenköy, Başköy, Ahmetpınar, Demirköy, Yeniçepni, Hamidiye),
  2. Eskişehir-Bursa karayolu boyunca uzanan yerleşmelerde (İçköy, Aşağıarmutlu, Kızılcapınar, Aksutekke),
  3. Diğer karayolu ağları üzerindeki yerleşmelerde (Düzmeşe, Nazıfpaşa, Kepen, Doğancılar, Arıcaklar, Karaağaç/Gölpazarı, Rızapaşa),
  4. İlçe merkezlerine komşu yerleşmelerde (Büyükyenice, Kuyubaşı, Çakırpınar, Esemen, Alibeydüzü, Kovalıca, Sırhoca, Kızılsaray, Dereköy/Gölpazarı, Aktaş, Çımışkı, Tongurlar, Keskin),
  5. Organize Sanayi Bölgesi (OSB) varlığına bağlı olarak sanayi fonksiyon alanlarında (Selimiye, Gülümbe, Pelitözü, Poyra, Dübekli, Oluklu),
  6. Rekreatyonel alanlarda (Pelitözü, Saraycık, Günyurdu, Büyükelmalı, Kurşunlu),
  7. Sakarya Vadisi boyunca uzanan tarım fonksiyon alanlarında (Selbükü, Hamitabat, Çayköy, Koyunlu, Akçasu, Kayabalı, Küçükyenice),
  8. Vezirhan beldesi ve etki alanında (sanayi, tarım, hayvancılık özellikleri ile karayolu ve toplu nüfusun etkisi),
  9. Beldelere komşu yerleşmelerde (Göynücek, Yenidodurga, Revnak),
  10. Ormancılık fonksiyon özellikleri bulunan yerleşmelerde (Ormangüzle, Kozpınar, Camiliyayla) sıcak noktalar oluşturmaktadır.
- Yenişehir kırsalı, Merkez ilçe batısı, Osmaneli doğusu ve Gölpazarı mülki sınırları dışı kuşağında ise fonksiyonel yapının



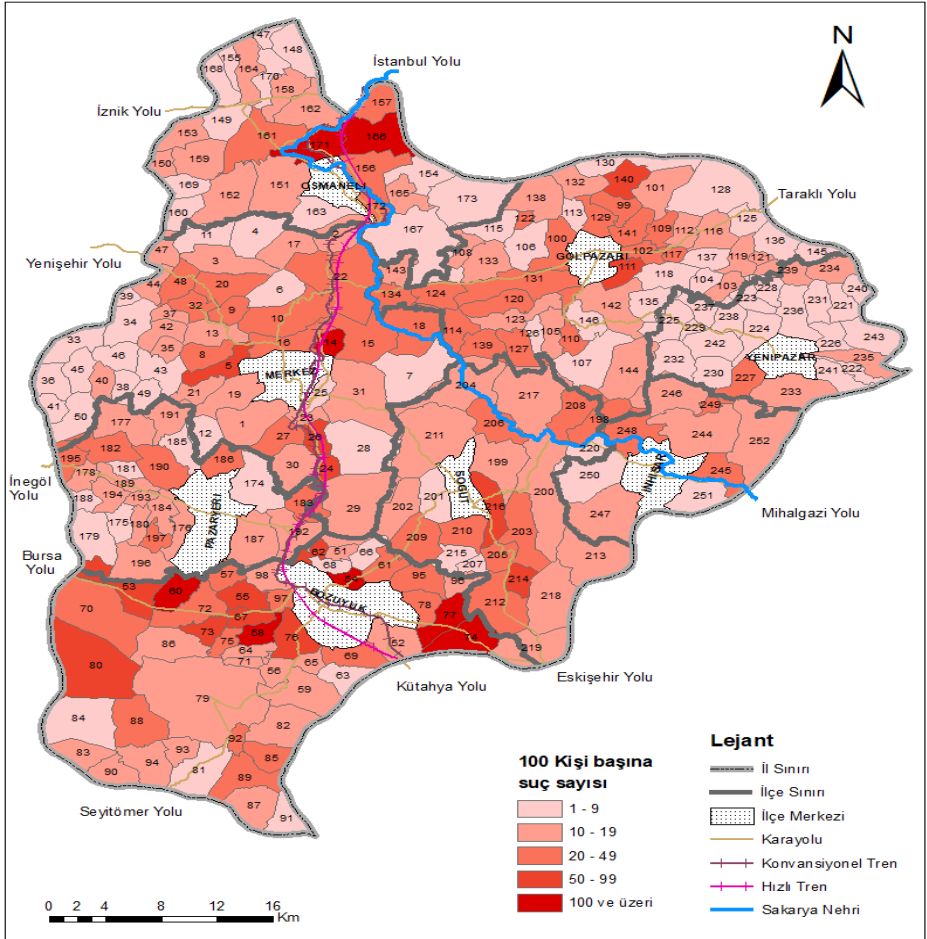
daralmasına bağlı olarak soğuk nokta oluşumları dikkat çekmekte, ana karayolu ağları ve ilçe merkezlerinden uzaklaştıkça da suç oluşumu azalmaktadır.

Suç ve yıl ilişkisinde inişli çıkışlı artan bir suç görünümü bulunmaktadır (Tablo 1). Her ne kadar yıllar itibariyle suç artışı görülse de 2010, 2017 ve 2018 yıllarında gerçekleşen ve jandarma sorumluluk alanlarının daraltılması ile sonuçlanan “Polis-Jandarma Sorumluluk Alanlarının Yeniden Düzenlenmesine Dair Protokoller” ile suç olayı her seferinde protokol yılını izleyen yıllarda azalmıştır. Özellikle en geniş kapsamlısı “2010 Yılı Protokolü” hem bazı yerleşim alanlarının (Aşağıköy, Pelitözü) hem de önemli Organize Sanayi Bölgelerinin (Pelitözü ve Gülümbe OSB alanları) polise devri ile kırsal suç olayına önemli bir etki bırakmıştır. Çalışma dönemi son yıllarına doğru ise 2016 yılından itibaren hızlı suç artışı ve paralel suç hareketi görülmektedir. Kademelenme de asayiş suçlarında daha belirgindir. Kabahat olayları çoğunlukla kolluğun devriye etkinliği, denetim ve doğrudan müdahalesi ile mesleki kabiliyetlerine dayanmaktadır. Ancak kolluk dikkatlerinin 2016 yılından itibaren “Suriye İç Savaşı” etkisi ile ülkemizde görülen düzensiz göçmen hareketlerine yoğunlaşması sonucu olay sayısı azalmıştır. Ancak kolluğun düzensiz göçmen hareketini engellemeye yönelik denetimlere ağırlık vermesi, kaçakçılık olaylarına artış olarak yansımış, bu artış da 2016 yılında daha belirgin hâle gelmiştir. Oldukça az sayıda görülen bilişim ve organize suçlar da 2016 yılından itibaren kendini göstermeye başlamış, giderek artan teknolojik gelişmeler ve yeni suç türleriyle karmaşıklaşan suç yapısının gündeme gelmesi sonucu da istatistiklerde yerini almıştır. Ayrıca 2015 yılından itibaren ülke içi ve dışı terör olayları etkisiyle alınan sıkı tedbirler sonucu, az sayıda terör suçu da (denetimlerde görülen yakalama olayları) ortaya çıkmıştır. Organize suçlar ise asayiş suçları paralelinde yükselmiştir.

**Tablo 1:** Tasniflerine Göre Suçların Yıllara Dağılışı (2010-2019)

SUÇ/YIL	2010	2011	2012	2013	2014	2015	2016	2017	2018	2019
ASAYİŞ	871	771	688	680	672	638	725	854	958	932
KAÇAKÇILIK	40	24	51	70	73	94	712	112	64	56
KABAHAT	148	156	184	186	184	148	116	132	77	48
TAKİBİ GEREKEN	931	630	643	750	688	856	992	1.212	1.483	1.344
TERÖR						1	19	28	9	7
BİLİŞİM SUÇU				1			1	2	1	1
ORGANİZE VE DİĞER	28	16	13	9	11	7	6	18	55	90
TOPLAM	2.018	1.597	1.579	1.696	1.628	1.744	2.571	2.358	2.647	2.478

**Kaynak:** Bilecik İl Jandarma Komutanlığı, 2020.



Şekil 2: Genel Suç Dağılışı (2010-2019)

(Yerleşim adları için “Ek”e bakınız.)

Suç, mevsim ve ay ilişkisinde asayiş suçlarının yaz mevsimi başından sonuna doğru artan bir grafikte Ağustos ve Temmuz aylarında; kabahat olaylarının ilkbahar mevsiminde, Mart ve Nisan aylarında;

organize ve diğer suçların yaz mevsiminde, haziran ayında; kaçakçılık, terör ve bilişim suçlarının suç fırsatlarına bağlı herhangi bir mevsim veya ayda ancak kaçakçılık olaylarının düzensiz göçmen hareketi etkisiyle ilkbahar mevsimi ağırlıklı toplandığı görülmektedir (Tablo 2).

**Tablo 2:** Tasniflerine Göre Suçların Ay ve Mevsimlere Dağılışı (2010-2019)

SUÇ / MEVSİM / AY	OCAK	ŞUBAT	MART	NİSAN	MAYIS	HAZİRAN	TEMMUZ	AĞUSTOS	EYLÜL	EKİM	KASIM	ARALIK	İLKBAHAR	YAZ	SONBAHAR	KIŞ
ASAYIŞ	486	534	581	625	661	681	841	858	733	660	617	512	1.867	2.380	2.010	1.532
KAÇAKÇILIK	56	51	168	262	257	104	63	73	54	66	84	58	687	240	204	165
KABAHAT	109	116	171	145	125	113	103	91	100	105	83	118	441	307	288	343
TAKİBİ GEREKEN	615	635	745	759	806	880	948	931	841	828	779	762	2.310	2.759	2.448	2.012
TERÖR	3	8	4	3	2	4	3	11	2	10	4	10	9	18	16	21
BİLİŞİM SUÇU						1	2				1	2		3	1	2
ORGANİZE VE DİĞER	21	19	18	16	17	35	25	22	20	21	23	16	51	82	64	56
TOPLAM	1.290	1.363	1.687	1.810	1.868	1.818	1.985	1.986	1.750	1.690	1.591	1.478	5.365	5.789	5.031	4.131

**Kaynak:** Bilecik İl Jandarma Komutanlığı, 2020.

Suç, gün ve saat ilişkisinde asayiş suçlarının günlere dağılımı homojen olup, 12-18 saatleri arası, özellikle akşamüstü zamanlar dikkat çekmektedir (Tablo 3). Kabahat ve kaçakçılık olayları ise hafta içi günlerde, gündüz saatlerinde (6-18) toplanmakta, cuma gününden itibaren hafta sonu günler boyunca da suç azalması görülmektedir. Aynı eğilim terör, bilişim ve diğer suçlar içinde söz konusuysa, terör olaylarında ilave olarak 18-24 saatleri de ön plana çıkmaktadır.

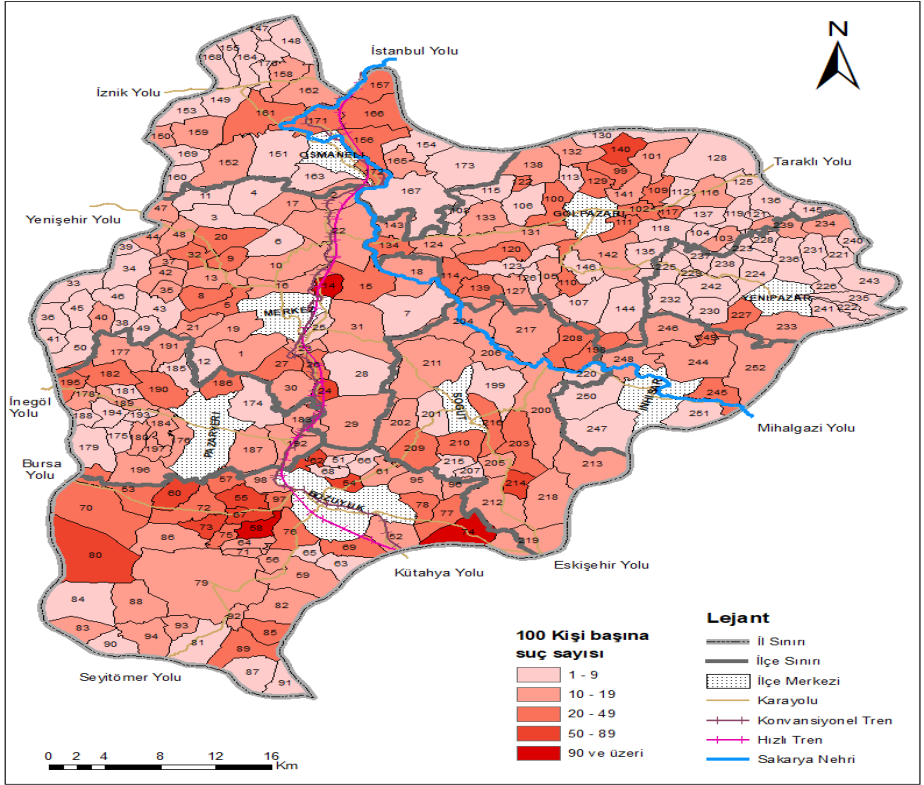
**Tablo 3:** Tasniflerine Göre Suçların Gün ve Saatlere Dağılışı (2010-2019)

SUÇ/GÜN/SAAT	PAZARTESİ	SALI	ÇARŞAMBA	PERŞEMBE	CUMA	CUMARTESİ	PAZAR	24-6	6-12	12-18	18-24
ASAYİŞ	1.132	1.061	1.111	1.111	1.119	1.088	1.167	866	2.066	2.937	1.920
KAÇAKÇILIK	194	230	289	217	145	127	94	60	423	645	168
KABAHAT	181	202	234	232	178	162	190	70	411	642	256
TAKİBİ GEREKEN	1.528	1.519	1.463	1.548	1.456	1.107	908	734	3.495	3.707	1.593
TERÖR	18	12	12	11	4	1	6	3	16	31	14
BİLİŞİM SUÇU	3		2			1			3	3	
ORGANİZE VE DİĞER	40	51	31	42	39	30	22	24	74	104	53
TOPLAM	3.096	3.075	3.142	3.161	2.941	2.516	2.387	1.757	6.488	8.069	4.004

**Kaynak:** Bilecik İl Jandarma Komutanlığı, 2020.

### **Bilecik Kırsalında Asayiş Suçları Dağılımı (2010-2019)**

Bilecik kırsalında vuku bulan her dört suçtan üçü asayiş suç olayı olup, genel suç dağılımına paralel bir görünüm sergilemektedir (Şekil 3). Suçlar bütün kırsal yerleşmeleri etkilemiştir. OSB alanları (Selimiye, Poyra), fabrikalar (Taşçılar, Dübekli) ve maden ocakları (Gökpınar, İlyasbey) görülen sanayi fonksiyon alanları, yabancılaşıma ve suç fırsatları etkisiyle daha çok ön plana çıkmıştır. İstanbul-Antalya (Başköy, Ahmetpınar, Kuyubaşı) ve özellikle Eskişehir-Bursa (Çaydere, Delielmacık, Kızılcapınar) karayolları boyunca işletmeler, nüfus hareketliliği ve alkol erişim kolaylığı etkisi de sıcak nokta oluşumunu artırmış, ilçe merkezlerine komşu yerleşmelerinde (Alibeydüzü, Esemen, Günyurdu) ön plana çıktığı görülmüştür. Ayrıca çevresine göre engebeli bir topoğrafyaya sahip Bilecik kırsalında, Sakarya ve Karasu vadileri boyunca verimli tarımsal etkinlik görülen değerli arazili yerleşmeler ile il kırsalı güneyinde bulunan hayvancılık fonksiyon özellikleri ağır basan Dodurga beldesi ve çevresi suç toplanması görülen diğer alanlardır.



Şekil 3: Asayiş Suçlarının Dağılışı (2010-2019)

(Yerleşim adları için “Ek”e bakınız.)

Suç ve yıl ilişkisinde, en fazla görülen asayiş suçu olan kişilere karşı suçlarda “2010 Yılı Protokolü” etkisi sonucu suç azalması görülmektedir (Tablo 4). Ancak 2011 yılından itibaren inişli çıkışlı artan bir eğilim bulunmaktadır. Malvarlığına karşı suçlarda 2010 yılında Bozüyük-Mekece karayolu yapımı, 2011-2015 yılları arasında 100 kilometrelik geniş bir alanda yürütülen İstanbul-Ankara Yüksek Hızlı Tren Hattı (YHT) yapımı, 2015-2019 yılları arasında HES (Küçükyenice,

Selbükü), rüzgâr enerji santrali (Yeniçepni), baraj (Günyurdu), Baharözü TOKİ konutları ve terminal inşaatı (Bilecik) yapımı gibi kırsal alanlarda yürütülen dinamik çalışmalarda sunulan suç fırsatları etkisi ile zamansal suç toplanma eğilimi görülmektedir. Daha az sayıda vuku bulan topluma ve millete/devlete karşı suçlarda ise kısmen 2010 yılı protokolü etkisi görülürken özellikle topluma karşı suçlarda en çok görülen suç türleri olan orman ve genel tehlike yaratan suçlar belirleyici olmuştur. Çünkü 2010 yılından itibaren beldelere uygun fiyatlı yakacak ihtiyacı verilmesi orman suçlarını azaltırken; genel tehlike yaratan suçlara dair TCK'da yapılan değişiklik ise (Kaza durumları dışında alkollü araç kullanımında 100 promil alkol sınırı, kazalarda ise alkol sınırı bulunmamaktadır.) trafik güvenliğini tehlikeye sokma suçunu ciddi oranda artırmıştır.

**Tablo 4:** Asayiş Suçlarının Karşı Suçların Yıl Bazında Dağılışı (2010-2019)

SUÇ/YIL	2010	2011	2012	2013	2014	2015	2016	2017	2018	2019
KİŞİLERE KARŞI	537	415	411	363	394	374	432	451	537	513
MALVARLIĞINA KARŞI	190	242	212	235	183	178	193	291	273	269
TOPLUMA KARŞI	123	97	55	74	83	79	85	102	118	137
MİLLETE VE DEVLETE KARŞI	21	17	10	8	12	7	15	10	30	13

**Kaynak:** Bilecik İl Jandarma Komutanlığı, 2020.

Suç, mevsim ve ay ilişkisinde, kişilere karşı suçların açık alan sosyalleşmesinin ve yüz yüze ilişkilerin artış gösterdiği yaz mevsiminde özellikle Ağustos ayında; malvarlığına karşı suçların suç fırsatının yakalandığı yılın her hangi bir mevsiminde (kısmen yaz mevsimi ağırlıklı); topluma karşı suçların sonbahar, yaz ve ilkbahar mevsimlerinde, ekim, Temmuz ve Ağustos aylarında; millete/devlete karşı suçların ise yılın farklı mevsimsel dönemlerinde (Şubat ve Ağustos) toplanma eğilimi görülmektedir (Tablo 5).

**Tablo 5:** Asayiş Suçlarının Ay ve Mevsim Bazında Dağılışı (2010-2019)

SUÇ / MEVSİM / AY	OCAK	ŞUBAT	MART	NİSAN	MAYIS	HAZİRAN	TEMMUZ	AĞUSTOS	EYLÜL	EKİM	KASIM	ARALIK	İLKBAHAR	YAZ	SONBAHAR	KIŞ
KİŞİLERE	258	290	295	350	366	434	491	526	459	353	331	274	1.011	1.451	1.143	822
MAL VARLIĞINA	164	173	194	173	201	161	240	227	180	197	192	164	568	628	569	501
TOPLUMA	52	56	81	89	81	72	96	90	85	97	88	66	251	258	270	174
MİLLETE VE DEVLETE	12	15	11	13	13	14	14	15	9	13	6	8	37	43	28	35

**Kaynak:** Bilecik İl Jandarma Komutanlığı, 2020.

Suç, gün ve saat ilişkisinde, kişilere karşı suçların hafta sonu pazar günleri, yazın aydınlanma süresinin akşam geç saatlere kadar sürmesinin de etkisi ile 16-24 saatleri arasında; malvarlığına karşı suçların hafta içi günlerde, 6-18 saatleri arasında; topluma karşı suçların suç fırsatının gelişimine bağlı olarak haftanın değişik günlerinde (cuma, pazar ve çarşamba), 12-24 saatleri arasında; millete/devlete karşı suçların ise Bilecik civarında en çok halk/hayvan pazarı kurulan ve kırsal hareketliliğinin arttığı perşembe günleri (Tablo 6) 6-24 saatleri arasında toplandığı anlaşılmaktadır (Tablo 7).

**Tablo 6:** Bilecik İli ve Çevresinde Halk/Hayvan Pazarlarının Kurulduğu Günler

PAZAR YERİ/GÜN	PAZARTESİ	SALI	ÇARŞAMBA	PERŞEMBE	CUMA	CUMARTESİ	PAZAR
MERKEZ İLÇE	H				H		H
VEZİRHAN						H	
BAYIRKÖY			H				
BOZÜYÜK		H				H	H
ÇİHANGAZİ					H		H
DODURGA					H		



Bilecik İli Kırsalında Suç Olaylarının Zaman ve Mekâna Göre Dağılımı (2010-2019)

OSMANELİ								H	H				
SÖĞÜT							H						
PAZARYERİ										H	H		
DEMİRKÖY			H										
GÖLPAZARI			H	H									
YENİPAZAR					H	H							
İNHISAR								H					
İNEGÖL							H	H					
İZNİK					H								
YENİŞEHİR			H	H									
GÜRSU										H	H		
ESKİŞEHİR						H							
MİHALGAZİ							H						
İNÖNÜ							H						
SAKARYA				H				H					H
TARAKLI											H		
GEYVE							H						
GEYVE SAFİBEY					H				H				H
PAMUKOVA					H								
KÜTAHYA				H									
TAVŞANLI								H					
DOMANIÇ											H		
KOCAELİ								H					
GEBZE										H			
GÖYNÜK								H					
TOPLAM		1	8	7	9	9	9	9	9	4			
H: Halk pazarı H: Hayvan pazarı													

**Tablo 7:** Asayiş Suçlarının Gün ve Saat Bazında Dağılışı (2010-2019)

SUÇ/GÜN/SAAT	PAZARTESİ	SALI	ÇARŞAMBA	PERŞEMBE	CUMA	CUMARTESİ	PAZAR	24-6	6-12	12-18	18-24
KİŞİLERE	648	600	603	586	620	647	723	401	1.040	1.646	1.340
MALVARLIĞINA	330	314	348	350	333	306	285	326	628	853	459
TOPLUMA	135	132	141	139	145	118	143	121	185	360	287
MİLLET VE DEVLETE	19	15	19	36	21	17	16	18	40	45	40

**Kaynak:** Bilecik İl Jandarma Komutanlığı, 2020.

## **Bilecik Kırsalında Kişilere Karşı Suçların Dağılımı (2010-2019)**

Suçların Bilecik kırsalında özellikle ilçe merkezleri çevresinde yoğunlaştığı görülmektedir (Şekil 4). Dağılım hemen her ilçe kırsalında düzenlidir. Özellikle sıcak nokta oluşumu; İstanbul-Antalya karayolu (Kızılöz, Medetli, Selçik, Gülümbe, Kuyubaşı, Örenköy, Başköy, Ahmetpınar, Demirköy, Poyra) ve Eskişehir-Bursa karayolu (İçköy, Aşağıarmutlu, Delielmacık) etkisiyle görülen yabancılaşma ve nüfus toplanmasına; diğer karayolu ağları üzerinde konuşlu bulunmaya (Düzmeşe, Gümüşdere, Bahçesultan, Nazıfpaşa, Arıcaklar, Sırhoca, Taşçılar, İlyasbey); OSB alanlarında görülen nüfus hareketliliğine (Selimiye, Poyra, Oluklu, Pelitözü); ilçe merkezine komşu olup nüfusu hızlı değişen alanların varlığına (Alibeydüzü, Hamidiye/Bozüyük, Fıranlar, Çımışkı, Keskin, Kızılsaray, Aktaş, Kurşunlu, Kovalıca); rekreasyonel alanlardaki dinamik yapıya (Pelitözü, Saraycık, Günyurdu); beldeler (Bayırköy, Küre, Çaltı, Vezirhan) ve nüfus toplanması görülen yerleşmelere (Düzmeşe, Hisarcık, Oğulpaşa, Yeniköy, Samrı, Kurtköy); hayvancılık fonksiyon özellikleri ile kooperatifleşmenin gelişmiş olduğu Dodurga beldesi ve etki alanında yer alan yerleşmelere (Yenidodurga, Kuyupınar, Kapanalan, Revnak) ve tarımsal fonksiyon özellikleri

sıklaşan Sakarya Vadisi boyunca uzanan yerleşmelere (Akçasu, Kızılöz, Selbükü) bağlı olarak gelişmiştir.

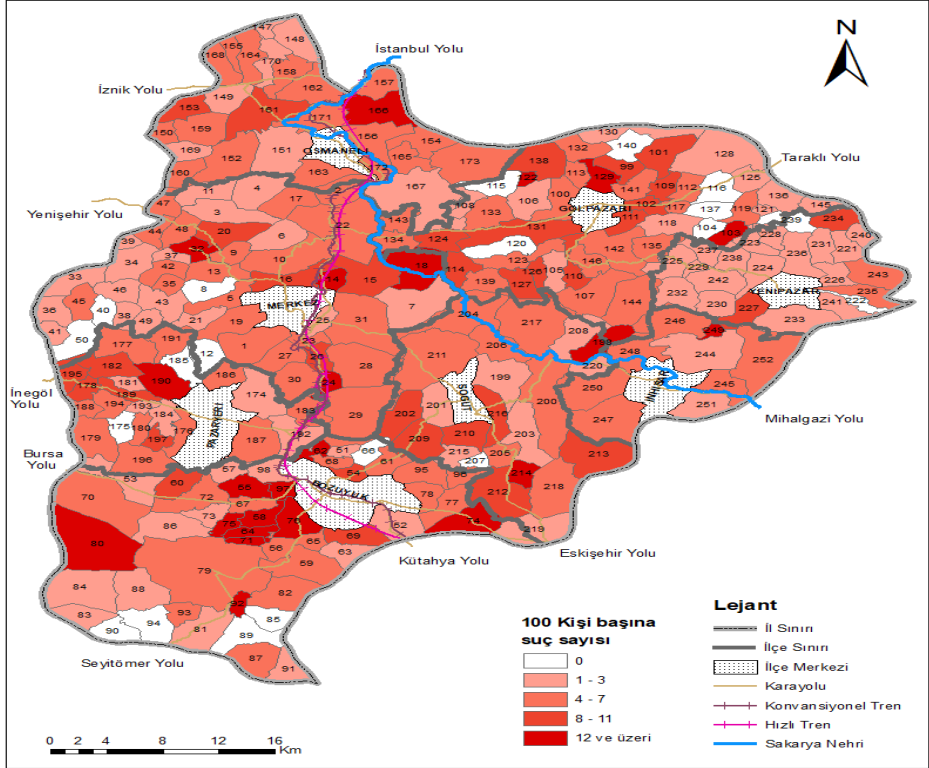
Suç ve yıl ilişkisi incelendiğinde, yıllar itibarıyla inişli çıkışlı nispeten azalan bir suç görünümü bulunmaktadır (Tablo 8). Bilecik kırsalında günlük 10.000'den fazla aracın geçtiği önemli karayolu ağlarının bulunması (İstanbul-Antalya, Eskişehir-Bursa, Bilecik-Kütahya), suç olay sayılarına doğrudan etki etmektedir. Bu nedenle en çok görülen kişiye karşı suç türü de trafik kazası sonucu yaralamadır. Özellikle 2010 yılında İstanbul-Antalya karayolunun önemli bir etabı olan Bozüyük-Mekece karayolu yapım çalışmasının tamamlanması, istatistiklere olumlu yansımış ve suç olay sayıları azalmıştır. Aynı etki trafik kazası sonucu öldürme olayları içinde geçerlidir. Taksirle yaralama ve taksirle öldürme olayları hem kırsal aktiviteler hem de maden ocaklarındaki hareketlenmeler sonucu son yıllarda artma eğilimi göstermiştir. En çok görülen alt tasniflerden olan kasten yaralama, tehdit ve hakaret suçları ise yıllar itibarıyla inişli çıkışlı artan bir görünüm sergilemiştir.

**Tablo 8:** Kişilere Karşı Suçların Yıl Bazında Dağılımı (2010-2019)

SUÇ/YIL	2010	2011	2012	2013	2014	2015	2016	2017	2018	2019	TOPLA M
KASTEN ÖLDÜRME		3	1		1	1		3	1		10
TAKSİRLE ÖLDÜRME	3	5	1		3	4	4		2	4	26
KASTEN YARALAMA	158	108	113	100	110	81	97	122	172	141	1.202
TAKSİRLE YARALAMA	17	22	25	10	11	15	23	21	25	39	208
TRAFİK KAZ. SON. TAKS. ÖLDÜRME	23	16	9	13	9	17	15	15	11	13	141
TRAFİK KAZ. SON. TAKS. YARALAMA	214	164	160	153	150	134	159	181	175	167	1.657
CİNSEL DOK. KARŞI SUÇLAR	15	9	4	10	6	9	12	12	14	13	104
TEHDİT	57	50	52	43	63	62	73	54	79	85	618
KİŞİYİ HÜR. YOKSUN KILMA	10	6	7	3	4	6	3	7	8	2	56

KONUT DOKUNULMAZLIĞINI İHLAL	4	3	3	1	2	4	4		3	3	27
KİŞİYE VEYA HATIRASINA HAKARET	31	24	32	19	27	30	34	27	42	35	301

**Kaynak:** Bilecik İl Jandarma Komutanlığı, 2020.



**Şekil 4:** Kişilere Karşı Suçların Dağılışı (2010-2019)

(Yerleşim adları için “Ek”e bakınız.)

Suç, mevsim ve ay ilişkisinde, trafik kazası sonucu yaralama ve öldürme olayları ile kasten öldürme, kasten yaralama, tehdit, konut

dokunulmazlığımı ihlal ve hakaret suçlarının yaz mevsiminde artan yüz yüze ilişkiler ve kırsal açık alan hareketliliğine bağlı özellikle Ağustos ve Temmuz aylarında yoğunlaştığı; cinsel suçlar ve kişi hürriyetinden yoksun bırakma (kız kaçırma) suçlarının sosyalleşmenin azaldığı daha tenha dönem olan kış mevsiminde özellikle Aralık ayında toplandığı; taksirle yaralama olaylarının ise maden ocaklarında aralıksız devam eden çalışmalar ve kırsaldaki düzensiz aktivitelere bağlı olarak yılın herhangi bir mevsim ve ayında görülebildiği anlaşılmaktadır (Tablo 9).

**Tablo 9:** Kişilere Karşı Suçların Ay ve Mevsim Bazında Dağılışı (2010-2019)

SUÇ / MEVSİM / AY	OCAK	ŞUBAT	MART	NİSAN	MAYIS	HAZİRAN	TEMMUZ	AĞUSTOS	EYLÜL	EKİM	KASIM	ARALIK	İLKBAHAR	YAZ	SONBAHAR	KIŞ
KASTEN ÖLDÜRME	1		1		1	2	1	2		1	1		2	5	2	1
TAKSİRLE ÖLDÜRME	4	2		1	1	2	4	3	4	2	2	2	2	9	8	8
KASTEN YARALAMA	72	71	85	106	99	113	138	149	116	99	82	123	290	400	297	266
TAKSİRLE YARALAMA	8	13	19	17	19	21	13	25	17	19	26	19	55	59	62	40
TRAFİK KAZ. SON. TAK. ÖLD.	3	6	13	7	11	20	20	13	13	12	11	20	31	53	36	29
TRAFİK KAZ. SON. TAK. YAR.	101	97	100	130	138	164	184	192	195	136	117	152	368	540	448	350
CİNSEL DOK. KARŞI SUÇ.	12	10	7	5	12	7	10	13	8	5	6	17	24	30	19	39
TEHDİT	34	51	41	54	49	59	62	79	63	46	49	52	144	200	158	137
KİŞİYİ HÜR. YOK. KILMA	5	3	2		6	6	7	3	5	5	6	11	8	16	16	19
KONUT DOK. İHLAL	1	1	1	2		3	4	5	4	1	2	5	3	12	7	7
KİŞİ VEYA HAT. HAKARET	12	31	18	22	25	28	37	38	29	17	24	31	65	103	70	74

**Kaynak:** Bilecik İl Jandarma Komutanlığı, 2020.

Suç, gün ve saat ilişkisinde, trafik kazası sonucu yaralama olaylarının özellikle karayolu araç yoğunluğunun arttığı hafta sonu günlerinde, 16-24 saatleri arasında toplandığı; trafik kazası sonucu öldürme olaylarının haftanın herhangi bir gününde, 16-24 saatleri arasında toplandığı; az sayıdaki kasten öldürme suçunun Bilecik kırsalında kırsal insan hareketliliğinin en az olduğu günlerden çarşamba günleri (Tablo 7), 12-18 saatleri arasında toplandığı; kasten yaralama suçunun işçi nüfusu barındıran yerleşmelerde mesai sonrası zamansal dönemler ile hafta sonları kırsalda artan nüfus ve alkol erişimi gibi etkenlere bağlı olarak pazar günleri, sosyalleşmenin gece vaktine kadar sürdüğü 18-24 saatleri arasında yoğunlaştığı; taksirle yaralama ve öldürme suçlarının hafta sonları kırsalda artan nüfusunda etkisi ile cumartesi ve pazar günleri, 6-20 saatleri arasında toplandığı; cinsel suçların hafta içi günlerde özellikle pazartesi günleri, 16-24 saatleri arasında toplandığı; tehdit suçunun hafta içi günlerde 6-24 saatleri arasında toplandığı; hakaret suçunun haftanın herhangi bir gününde ve 12-18 saatleri arasında yoğunlaştığı; kişi hürriyetinden yoksun bırakma suçunun (Çoğunlukla kız kaçırma olayları oluşturmaktadır.) haftanın herhangi bir gününde kısmen salı günleri, تنها zaman dilimlerine doğru (17-24) toplandığı; konut dokunulmazlığını ihlal suçunun ise cuma gününden itibaren hafta sonu günler boyunca 12-18 saatleri arasında toplandığı görülmektedir (Tablo 10).

**Tablo 10:** Kişilere Karşı Suçların Gün ve Saat Bazında Dağılışı (2010-2019)

SUÇ/GÜN/SAAT	PAZARTESİ	SALI	ÇARŞAMBA	PERŞEMBE	CUMA	CUMARTESİ	PAZAR	24-6	6-12	12-18	18-24
KASTEN ÖLDÜRME		1	5	1	1	2		1	1	6	2
TAKSİRLE ÖLDÜRME	3	4	3	3	3	4	6		15	8	3
KASTEN YARALAMA	159	174	175	171	158	151	214	107	251	401	443
TAKSİRLE YARALAMA	32	24	24	27	28	42	31	10	54	88	56

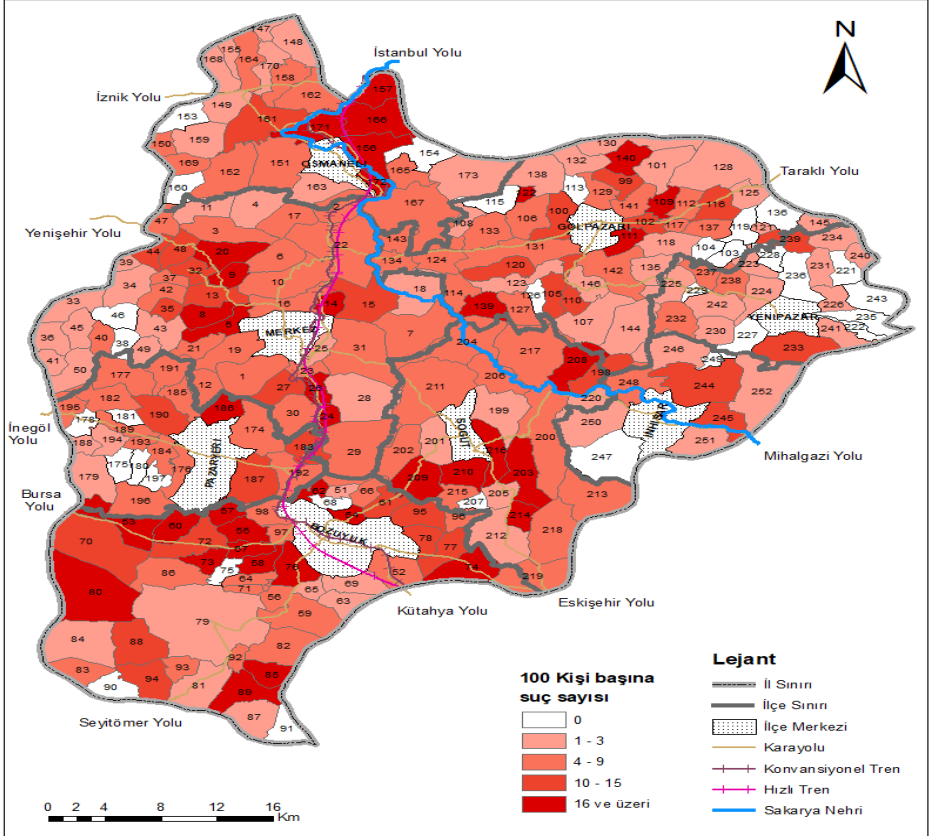
TRAFİK KAZ. SON. TAK. ÖLD.	24	15	23	20	23	14	22	18	34	47	42
TRAFİK KAZ. SON. TAK. YAR.	214	191	223	221	226	289	293	201	381	603	472
CİNSEL DOK. KARŞI SUÇ.	23	11	17	11	19	13	10	12	22	38	32
TEHDİT	110	86	81	90	93	73	85	24	152	267	175
KİŞİYİ HÜR. YOK. KILMA	7	13	4	6	10	10	6	5	10	19	22
KONUT DOK. İHLAL	3	4	4	2	4	4	6	3	10	8	6
KİŞİ VEYA HAT. HAKARET	56	63	36	29	44	32	41	14	87	135	65

**Kaynak:** Bilecik İl Jandarma Komutanlığı, 2020.

### **Bilecik Kırsalında Malvarlığına Karşı Suçların Dağılımı (2010-2019)**

Malvarlığına karşı suçların Bilecik kırsalında işletme çeşitliliği olan, dinamik çalışmalar ve yabancılaşmanın rahatça sokulduğu karayolu ağları boyunca uzanan yerleşmeler ve beldelerde yoğunlaştığı; il kırsalının doğusunda daha yoğun olmak üzere, batı ve kuzeyinde bulunan yerleşmelerde ise seyrek dağıldığı görülmektedir (Şekil 5). Bilecik ilinin İstanbul istikametine açılan kapısı olan yerleşmeler (Selçik, Medetli, Kızıllöz, Büyükyenice), çevre suç odaklarınınca hedef seçildiklerinden daha çok suça maruz kalmaktadır. İlçe merkezleri çevresinde yer alan yerleşmelerin de (Kükürt, Kuşça, Çayköy, Çımışkı, Kızılsaray, Dereşemsettin, Çakırpınar, Saraycık, Hamidiye, Esemen, Sırhoca) suç toplanması görülen alanlar oldukları anlaşılmaktadır. Özellikle suçlar; İstanbul-Antalya karayolu (Medetli, Selçik, Büyükyenice, Başköy, Ahmetpınar, Demirköy), Eskişehir-Bursa karayolu (Kızılcıpınar, Ormangüzle, Delielmacık, Muratdere), Bilecik-Yenişehir-İnegöl karayolu (Gökpınar, Taşçılar, Okluca), Bilecik-Gölpazarı karayolu (Kurşunlu, Küçükyenice) ve Osmaneli-Pamukova-İznik karayolu (Düzmeşe) boyunca oluşan suç fırsatlarına bağlı olarak sıcak noktalar oluşturmaktadır. Aynı eğilim OSB alanı kurulu yerleşmeler (Poyra, Dübekli, Selimiye), tarım ve hayvancılık aktivitelerinin yoğunlaştığı

yerleşmeler (Küre ve Çaltı beldeleri, Göynücek, Düzağaç), tenha ormanlık alanları barındıran ve ormancılık fonksiyon özellikleri gelişmiş yerleşmeler (Aksutekke, Kozpınar, Camiliyayla, Karaçayır) içinde geçerlidir.



Şekil 5: Malvarlığına Karşı Suçların Dağılışı (2010-2019)

(Yerleşim adları için “Ek”e bakınız.)



Malvarlığına karşı suçlar çalışma dönemi son yıllarına doğru giderek artan bir eğilim göstermektedir (Tablo 11). Aynı eğilim işgal (hakkı olmayan yere tecavüz), güveni kötüye kullanma ve dolandırıcılık suçları içinde geçerlidir. 2011-2014 yılları arasında YHT çalışmalarının dağınıklığı etkisi ile kırsalda çeşitli suç fırsatları sunulmuş, bölgeye ulaşım kolaylığının da katkısı ile çevre büyük illerdeki suç şebekelerince bölge hedef seçilmiş, özellikle de kamu kurumundan, evden, otdan, inşaattan hırsızlıklar ve kablo hırsızlığı suçları yoğunlaşmıştır. Son yıllarda ise Merkez ilçe ve Bozüyük ilçe merkezleri mücavir alanlarında görülen bağ evlerinin doğrudan suç hedefi hâline geldikleri görülmektedir. Gelişmiş yol ağları (İstanbul-Antalya ve Eskişehir-Bursa karayolu) üzerinde bulunan dinlenme tesisleri ve emniyet ceplerinde oto ve otdan hırsızlık suçları özellikle YHT ve Mekece-Bozüyük karayolu yapım çalışmaları esnasında yoğunlaşmıştır. Ayrıca 2010 ve 2011 yıllarında ülkemizde büyükbaş ve küçükbaş hayvan fiyatlarının yüksek seyretmesine bağlı olarak hayvan hırsızlıkları da artmıştır. İşyerinden hırsızlık suçu oluşumunda ise 2010 yılı protokolü ve YHT çalışmalarının tamamlandığı 2014 yılı dışında homojen bir dağılım görülmektedir.

**Tablo 11:** Malvarlığına Karşı Suçların Yıl Bazında Dağılışı (2010-2019)

SUÇ/YIL	2010	2011	2012	2013	2014	2015	2016	2017	2018	2019	TOPLAM
EVDEN HIRSIZLIK	10	39	22	16	10	15	7	26	21	29	98
İŞ YERİNDEN HIRSIZLIK	35	24	33	30	14	21	30	30	36	31	148
KAMU KURUM VE KUR. HIRSIZLIK	5	7	10	12	6	7	4	10	14	9	44
OTODAN HIRSIZLIK	8	8	18	17	1			4	2	2	8
OTO HIRSIZLIĞI	7	3	1	5		6	6	8	3	2	25
BÜYÜK/KÜÇÜKBAŞ HAYVAN HIRSIZLIĞI	9	10	2	5	3	4	3	3	4	3	17
KABLO HIRSIZLIĞI	19	18	16	29	16	10	20	28	15	22	95
DİĞER HIRSIZLIKLAR	13	17	14	5	5	6	10	21	21	13	71

İNŞAATTAN HIRSIZLIK		14	13	8	1	3	3	6	1	5	18
MOTOSİKLET VE BİSİKLET HIRSIZLIĞI		3	2	4	2			1	3	4	8
İŞ MAKİNASI VE TARIM ARACI HIRSIZLIĞI	3	3			1	2		2	4	1	9
BAĞ, BAHÇE VE TARLADAN HIRSIZLIK	5	9	6	12	9	6	2	10	27	22	67
KİŞİLERE AİT MALA ZARAR VERME	35	41	43	38	48	50	51	65	53	64	283
KAMUYA AİT MALA ZARAR VERME	16	11	3	16	4	1	1	15	5	7	29
HAKKI OLMAYAN YERE TECAVÜZ	8	7	9	11	17	11	11	18	15	14	69
GÜVENİ KÖTÜYE KULLANMA	6	5	5	9	6	3	10	12	13	7	45
DOLANDIRICILIK	9	13	7	8	21	14	19	17	16	20	86

**Kaynak:** Bilecik İl Jandarma Komutanlığı, 2020.

Suç fırsatını bulduğu yerde oluşma özelliği bulunan malvarlığına karşı suçlardan işyerinden hırsızlık, oto hırsızlığı, iş makinesi ve tarım aracı hırsızlıkları herhangi bir mevsimde ve ayda; evden hırsızlıklar kısmen yaz mevsimi ağırlıklı, Temmuz, Şubat ve Ekim aylarında; kamu kurumundan hırsızlıklar herhangi bir mevsimde, Mart ve Ağustos aylarında; karayolu üzeri araç hareketliliği etkisiyle artan otodan hırsızlıklar yazın, Temmuz ve Ağustos aylarında; hayvan hırsızlıkları kuzulama dönemlerine bağlı bahar aylarında (Mayıs ve Ekim); kablo hırsızlıkları sonbahar ve yaz mevsimlerinde, Eylül ve Temmuz aylarında; daha tenha dönemleri seven inşaat hırsızlıklar kış ve ilkbahar mevsimlerinde, Mayıs ve Şubat aylarında; tarımsal ve hayvansal aktivite yoğunluğuna bağlı bağ, bahçe ve tarladan hırsızlıklar yaz ve sonbahar mevsimlerinde, Eylül, Temmuz ve Ağustos aylarında; sosyalleşmenin artmasına bağlı kişi malına zarar verme olayları yaz ve ilkbahar mevsimlerinde, Ağustos, Temmuz ve Nisan aylarında; kamu malına zarar verme olayları yaz ve sonbahar mevsimleri Ağustos ve Ekim

aylarında; kış sonrası hareketlenmeye başlayan tarımsal açık alan aktivitelerine bağlı işgal olayları ilkbahar mevsiminde, Mart ayında; güveni kötüye kullanma suç olayı sonbahar ve kış mevsimlerinde, Kasım ve Aralık aylarında; dolandırıcılık suçları ise hemen her mevsimde görülmektedir (Tablo 12).

**Tablo 12:** Malvarlığına Karşı Suçların Ay ve Mevsim Bazında Dağılışı (2010-2019)

SUÇ / MEVSİM / AY	OCAK	ŞUBAT	MART	NİSAN	MAYIS	HAZİRAN	TEMMUZ	AĞUSTOS	EYLÜL	EKİM	KASIM	ARALIK	İLKBAHAR	YAZ	SONBAHAR	KIŞ
EVĐEN HİRSİZLİK	9	23	19	10	13	12	25	19	19	20	11	15	42	56	50	47
İŞ YERİNDEN HİRSİZLİK	23	22	23	23	28	19	27	24	13	33	22	27	74	70	68	72
KAMU KURUM VE KUR. HİR.	6	9	11	3	6	5	5	11	7	6	7	8	20	21	20	23
OTODAN HİRSİZLİK	7	3	3	4	4	8	9	5	5	3	6	3	11	22	14	13
OTO HİRSİZLİĞİ	3	5	1	2	4	4	4	4	1	5	4	4	7	12	10	12
BÜYÜK / KÜÇÜKBAŞ HAY. HİR.	5	2	4	3	7	3	2	2	5	6	4	3	14	7	15	10
KABLO HİRSİZLİĞİ	16	13	12	10	16	11	24	20	24	14	18	15	38	55	56	44
DİĞER HİRSİZLİKLER	9	8	9	9	10	11	18	10	7	7	17	10	28	39	31	27
İNŞAATTAN HİRSİZLİK	6	7	4	5	7	3	1	6	1	6	4	4	16	10	11	17
MOTOSİKLET VE BİSİKLET HİR.			1	1	1	5	2	1		2	4	2	3	8	6	2
İŞ MAK. VE TARIM ARACI HİR.	1	3	1	2	2	2	1	1	2		1		5	4	3	4
BAĞ, BAH. VE TARLADAN HİRSİZLİK	9	7	5	9	9	8	13	12	14	9	7	6	23	33	30	22
KIŞ. AİT MALA ZARAR VERME	23	28	40	54	49	36	55	56	35	39	40	33	143	147	114	84
KAMUYA AİT MALA ZARAR VER.	8	5	5	7	5	4	9	11	9	10	3	3	17	24	22	16

HAKKI OLMAYAN YERE TEC.	8	14	21	12	12	10	13	8	4	9	7	3	45	31	20	25
GÜVENİ KÖTÜYE KULLANMA	4	9	2	5	5	2	5	9	5	9	11	10	12	16	25	23
DOLANDIRICILIK	13	8	17	7	16	10	7	16	11	10	18	11	40	33	39	32

**Kaynak:** Bilecik İl Jandarma Komutanlığı, 2020.

Suç, gün ve saat ilişkisinde evden hırsızlıkların haftanın herhangi bir gününde, 16-24 saatleri arasında toplandığı; kamu kurumundan hırsızlık, dolandırıcılık ve işgal olaylarının hafta içi günlerde, 6-18 saatleri arasında toplandığı; mala zarar verme ve güveni kötüye kullanma suçlarının haftanın herhangi bir gününde ve 12-18 saatleri arasında toplandığı; oto hırsızlıklarının cuma günleri, 24-8 saatleri arasında toplandığı; hayvan hırsızlıklarının haftanın herhangi bir gününde, 24-7 saatleri arasında toplandığı; kablo hırsızlıklarının hafta içi günlerde özellikle akşam 18-24 saatleri arasında toplandığı; işyerinden hırsızlıkların herhangi bir gün ve saatte görülebildiği; inşaattan hırsızlıkların hafta sonu günlerde kısmen çalışmalara ara verilmesi ve hafta başında gerçekleşen suç tespitlerine bağlı olarak pazartesi günleri, 6-24 saatleri arasında toplandığı; bağ, bahçe ve tarladan hırsızlıkların ilçe merkezlerinden kırsal alanlara doğru görülen nüfus hareketlenmesi etkisiyle cuma gününden itibaren hafta sonu günlerde, 12-18 saatleri arasında toplandığı; İstanbul-Antalya ve Eskişehir-Bursa karayolları üzerinde hafta sonu günlerde artan araç hareketliliği etkisiyle kısa süreli molalar esnasında yaşanan araçtan yakıt veya eşya çalınması olaylarının ise 24-6 saatleri arasında toplandığı görülmektedir (Tablo 13). Genel olarak ise mala karşı suç olaylarının تنها gün ve saatleri tercih ettiği anlaşılmaktadır.

**Tablo 13:** Malvarlığına Karşı Suçların Gün ve Saat Bazında Dağılışı (2010-2019)

SUÇ/GÜN/SAAT	PAZARTESİ	SALI	ÇARŞAMBA	PERŞEMBE	CUMA	CUMARTESİ	PAZAR	24-6	6-12	12-18	18-24
EVDEN HIRSIZLIK	30	26	32	24	26	26	31	24	43	71	57
İŞ YERİNDEN HIRSIZLIK	45	45	40	38	36	45	35	70	79	77	58
KAMU KURUM VE KUR. HIR.	15	7	13	17	13	14	5	16	26	28	14
OTODAN HIRSIZLIK	7	4	12	8	8	10	11	24	6	19	11
OTO HIRSIZLIĞI	6	7	6	5	10	2	5	15	12	5	9
BÜYÜK/KÜÇÜKBAŞ HAY. HIR.	5	9	5	12	3	6	6	15	12	7	12
KABLO HIRSIZLIĞI	34	30	24	33	29	22	21	49	31	49	64
DİĞER HIRSIZLIKLAR	12	14	25	13	13	28	20	12	36	44	33
İNŞAATTAN HIRSIZLIK	13	10	8	1	6	9	7	8	16	13	17
MOTOSİKLET VE BİSİKLET HIR.	1	3	3	5	2	3	2	5	2	8	4
İŞ MAK. VE TARIM ARACI HIR.			3	5	4	1	3	1	6	6	3
BAĞ, BAH. VE TARLADAN HIR.	8	10	20	13	22	17	18	11	27	56	14
KİŞ. AİT MALA ZARAR VERME	76	64	73	70	70	61	74	44	148	204	92
KAMUYA AİT MALA ZAR. VER.	8	9	11	17	14	9	11	12	19	26	22
HAKKI OLMAYAN YERE TEC.	18	24	23	22	16	11	7		48	67	6
GÜVENİ KÖTÜYE KULLANMA	10	9	13	12	11	12	9	2	24	42	8
DOLANDIRICILIK	22	21	24	28	27	16	6	6	52	76	10

**Kaynak:** Bilecik İl Jandarma Komutanlığı, 2020.

## **Sonuç**

Bilecik kırsalında 2010-2019 yılları arası suç yoğunluğunu asayiş olayları oluşturmaktadır. Asayiş suç olaylarının en çok görülen alt türleri ise Yıldırac'ın Balıkesir ili (2010), Atık'ın Burdur ili merkez ilçesi (2014) ve Uluç'un Çankırı ili Orta ilçesi (2019) bulgularına paralel olarak tespit edilen, sırasıyla kişilere ve mala karşı işlenen suçlardır.

Bilecik kırsalında suçlar; il mülki sınırları kuzeyinden güneyine doğru uzanan İstanbul-Antalya karayolu ağı boyunca konuşlu, nüfusu fazla ve nispeten gelişmiş ilçe (Osmaneli, Merkez ilçe, Bozüyük) kırsallarında, beldeler ve etki alanlarında kalan köylerde, Eskişehir-Bursa ve Bilecik-Kütahya karayolları ile diğer karayolu ağları üzerinde, sanayi fonksiyon alanlarında (OSB), rekreasyonel alanlarda, Sakarya Vadisi boyunca gelişmiş tarım fonksiyon alanlarında ve Özçelik'in (2006) Balıkesir Merkez İlçe kırsalı incelemelerindeki tespitine paralel olarak ilçe merkezlerine komşu yerleşmelerde sıcak noktalar oluşturmaktadır. Kırsal refahı ve sosyal yaşamı en çok etkileyen asayiş suçlarının dağılışı, genel suç dağılışına paralellik göstermekte ve tüm yerleşmelerde izlenmektedir. Yenipazar kırsalı, Merkez ilçe batısı, Osmaneli doğusu ve Gölpazarı mülki sınırları dış kuşağındaki kırsal yerleşmelerde ise soğuk nokta oluşumu görülmektedir. Özellikle ana karayolu ağları, ilçe merkezleri ve beldelerden uzaklaştıkça suç oluşumu azalmaktadır.

Zamansal dağılışı olarak suçlarda, yıllar itibariyle inişli çıkışlı artan bir görünüm izlenmektedir. Yıl bazında dağılışa etken olarak öncelikle genişleyen şehirselleşen alan yapısı karşısında daralan jandarma sorumluluk alanı anlamına gelen protokol güncellemeleri (2010, 2017 ve 2018) gösterilebilir. Özellikle çalışma dönemi başında gerçekleşen ve en geniş kapsamlısı olan 2010 yılı protokolü, konut alanları, KSS ve önemli OSB'lerin polis sorumluluğuna devredilmesi sonucu, 2011 yılında suç tasniflerinde ciddi bir azalma etkisi yaratmıştır. Aynı etkiden Balıkesir

Merkez İlçe kırsalını inceleyen Özçelik’te (2006) bahsetmiştir. Ancak bu etki geçici olup, çalışma dönemi son yıllarına doğru (2016 yılından itibaren) fonksiyonel yapının dinamik çalışmalarla çeşitlenmesi (yol, baraj, enerji, terminal yapım çalışmaları) sonucu hızlı artış ve paralel suç hareketi oluşmuş, kademelenme de asayiş suçlarında (özellikle kişilere ve malvarlığına karşı suçlarda) daha belirgin hâle gelmiştir.

Kolluk dikkat ve önceliğinin 2016 yılından itibaren “Suriye İç Savaşı” etkisi ile ülkemizde görülen düzensiz göçmen hareketlerine yoğunlaşması sonucu kabahat olayları gerilemiştir. Ancak kolluğun düzensiz göçmen hareketini engellemeye yönelik denetimlere ağırlık vermesi kaçakçılık olaylarına artış olarak yansımış, bu artış 2016 yılında daha belirgin hâle gelmiştir. Oldukça az sayıda görülen bilişim ve organize suçlar da 2016 yılından itibaren kendini göstermeye başlamış, giderek artan teknolojik gelişmeler ve yeni suç türleriyle karmaşıklaşan suç yapısının gündeme gelmesi sonucu istatistiklere yansımıştır. Ayrıca 2015 yılından itibaren ülke içi ve dışı terör olayları etkisiyle alınan sıkı tedbirler sonucu, az sayıda terör suçu da denetimlerde görülen yakalama olaylarına bağlı olarak ortaya çıkmıştır.

Asayiş suçları; yaz mevsimi başından sonuna doğru artan bir görünümle özellikle ağustos ve temmuz aylarında, günlere homojen bir dağılımla, 12-18 saatleri arasında toplanmış, suç olayının açık alan sosyalleşmesinden yararlandığı da görülmüştür. Kabahat olayları ilkbahar mevsiminde, mart ve nisan aylarında, hafta içi günlerde, gündüz 6-18 saatleri arasında toplanmış, özellikle de cuma gününden itibaren hafta sonu günler boyunca azalma eğilimi göstermiştir. Kaçakçılık olayları düzensiz göçmen hareketi etkisiyle ilkbahar mevsiminde yoğunlaşmış, genel olaraktan suç fırsatlarına bağlı herhangi bir mevsim veya ayda, hafta içi günlerde, gündüz 6-18 saatleri arasında yoğunlaşmış, hafta sonu sosyalleşmesi ise azalan suç etkisi yaratmıştır. Az sayıda görülen terör, bilişim, organize ve diğer suçların zamansal suç oluşum eğilimleri de kaçakçılık olaylarına benzerlik göstermiştir.

Asayiş suçlarının en fazla görüleni kişilere karşı suçlardır. Ancak literatür incelenmesinden de anlaşıldığı üzere son (5) yıllık süreçte özel suç olarak çalışılan (Taş & Akça, 2015; Uluç, 2019; Karadeniz, 2020) yeni bir konudur. Genellikle suç coğrafyacıların mala karşı suç oluşumuna ağırlık verdikleri anlaşılmaktadır. Kişilere karşı suçlardan Bilecik kırsalında en çok görülenler; trafik kazası sonucu yaralama, kasten yaralama, tehdit ve hakarettir. Kişilere karşı suçların açık alan sosyalleşmesinin artış gösterdiği yaz mevsiminde ağustos aylarında, hafta sonu günlerde (özellikle pazar günleri), yazın aydınlanma süresinin akşam geç saatlere kadar sürmesinin de etkisi ile 16-24 saatleri arasında (16-24 saatleri arası aynı zamanda akşam aile ortamında yüz yüze ilişkilerin arttığı bir dönemdir.) toplandığı görülmektedir.

Malvarlığına karşı suçlardan en çok görülenler; mala zarar verme, işyerinden hırsızlık, evden hırsızlık ve kablo hırsızlığıdır. Çalışma döneminde zamana bağlı değişken dinamik çalışmalar (Bozüyük-Mekece karayolu, İstanbul-Ankara YHT Hattı, HES, rüzgâr enerji santrali, baraj, Baharözü TOKİ konutları ve terminal inşaatı yapım çalışmaları) nedeni ile suç fırsatları sunulması mala karşı suçları etkilemiştir. Türüne göre suçların zamansal değişkenliği Karakaş'ın (2006) tespitleri paralelinde gelişmiştir. Malvarlığına karşı suçların, suç fırsatının yakalandığı hemen her mevsimde, kişilere karşı suçların aksine sosyalleşmeden uzak hafta içi günlerde ve 6-18 saatleri arasında toplandığı görülmektedir. Hafta içi suç toplanması olması, Özçelik'in (2006) Balıkesir Merkez ilçe kırsalı ve Karakaş'ın da (2006) Elazığ şehirsal alanlardaki bulguları paralelinde gelişirken, suç toplanma saat aralığının farklılaştığı anlaşılmaktadır (Özçelik, suçların 6-12 saatleri arasında azaldığını, Karakaş ise 12-24 saatleri arasında toplandığını tespit etmiştir.). Ayrıca yazın açık alan sosyalleşmesi sonucu boş kalan evlerden ve kontrolsüz park hâlindeki araçlardan hırsızlıklar da paralellik var iken, işyerinden hırsızlıkların farklılaştığı görülmektedir (Hem Karakaş hem de Özçelik iş yerinden hırsızlıkların kış aylarında



toplandığını tespit etmişlerdir.). Bu durum, kırsal veya şehirsal olsun her alanın kendine has dinamikleri ile malvarlığına karşı suçları şekillendirdiğinin göstergesidir.

Sonuç olarak çalışma ile Bilecik kırsalında ana suç tasnifleri ve bağlı alt suçlardan en çok görülen olayların zamansal ve mekânsal dağılımları mukayeseli olarak incelenmiş, türüne göre dağılımda farklılık olduğu ortaya konulmuştur. Ayrıca kırsal sosyal yaşam ve refahı en çok etkileyen kişilere karşı suçların sosyalleşmeden beslendiği, malvarlığına karşı suçların ise fırsatlar ve tenhalıktan yararlandığı, genel suç çalışmaları paralelinde bir kez daha görülmüştür. Daha az sayıda görülen diğer tasniflerin ise zamanla gelişen teknolojik şartlar, bölgesel kaos ve çatışma ortamı (bölgesel savaş ortamı, göç, terör gibi), şehirsal alan genişlemesi gibi etkenler ile harmanlanan ortama bağlı olarak değiştiği ve geliştiği görülmüştür. Genel olarak ise Karakaş'ın (2013) analizlerinde ifade ettiği arazi kullanım durumundaki farklılaşma ve zaman içinde değişikliklerin ortaya çıkmasına bağlı olarak belirli süreler içinde yeniden araştırma yapılması gereği ortaya çıkmıştır.

### **Bilgi Notu**

Makale araştırma ve yayın etiğine uygun olarak hazırlanmıştır. Yapılan bu çalışma etik kurul izni gerektirmemektedir. Yazarlar çalışmaya ortak katkı sağlamış ve yazarlar arasında herhangi bir çıkar çatışması bulunmamaktadır.

## Ek

Şekil 2, 3, 4 ve 5'te görülen dağılım haritalarındaki kırsal yerleşim alanlarının adlarıdır.

MERKEZ İLÇE	33	ABADİYE	65	KARAAĞAÇ	98	BAHARÖZÜ	130	KÖPRÜCEK	162	ERİCEK	194	KÜÇÜKELMALI	225	CAFERLER	
1	ABBASLIK	34	ALFAĞUT	66	KARABAYIR	GÖLPAZARI	131	KURŞUNLU	163	GÜNÜÖREN	195	NAZİFPAŞA	226	DANIŞMENT	
2	BAYIRKÖY	35	AYYACIK	67	KIZILCAPINAR	99	AĞAKAKAVAK	132	KUŞÇUÖREN	164	HIZARCIC	196	SARIDAYI	227	DEREKÖY
3	BEYCE	36	BAHÇECİK	68	KIZILTEPE	100	AKTAŞ	133	KÜÇÜKSUSUZ	165	KAZANCI	197	SARNIÇKÖY	228	DOĞUBELENDÖREN
4	CUMALI	37	ÇAVUŞKÖY	69	KOVALICA	101	ALIÇ	134	KÜÇÜKYENİCE	166	KIZILÖZ	SÖĞÜT	229	ESENKÖY	
5	ÇAKIRPINAR	38	ELMABAĞI	70	KOZPINAR	102	ARICAKLAR	135	KÜMBET	167	MEDETLİ	198	AĞÇASU	230	KARAHASANLAR
6	ÇUKURÖREN	39	ERKOCA	71	KUYUPINAR	103	ARMUTÇUK	136	SARIHAÇILAR	168	ÖĞÜLPAŞA	199	BORCAK	231	KATRAM
7	DERESAKARI	40	HASANDERE	72	MURATDERE	104	BALTALI	137	SOFTALAR	169	ORHANİYE	200	ÇALTI	232	KAVACIK
8	DEREŞEMSETTİN	41	IKIZCE	73	ORMANGÜZLE	105	BAYAT	138	SÖĞÜTCÜK	170	SARIYAZI	201	DEREBOYU	233	KUŞCA
9	GÖKPINAR	42	KARAAĞAÇ	74	POYRA	106	BOLATLI	139	ŞAHİNLER	171	SELÇİK	202	DÖMEZ	234	KUKURT
10	GÜLUMBE	43	KENDİRLİ	75	REVNAK	107	BÜYÜKBELLEN	140	TAŞÇIAHİLER	172	SELİMİYE	203	DUDAŞ	235	NASUHLAR
11	İLYAŞÇA	44	KINIK	76	SARAYCIK	108	BÜYÜKSUSUZ	141	TONGURLAR	173	SOĞUCAKPINAR	204	GEÇİTLİ	236	SELİMKÖY
12	KAPAKLI	45	KOYUNKÖY	77	YENİÇEĞİ	109	BÜYÜKSÜRMELİ	142	TÜRKMEN	174	PAZARYERİ	205	GÜNDÜZBEY	237	SORGUNCUKAHİLER
13	KEPİRLER	46	KÜNCEĞİZ	78	DÜBEKLİ	110	ÇENGELLER	143	ÜYÜK	174	AHMETLER	206	HAMİTABAT	238	TOHUMLAR
14	KUYUBAŞI	47	NECMİYEKÖY	79	DODURGA	111	ÇİMİŞKİ	144	ÜZÜMLÜ	175	ALINCA	207	HAYRİYEKÖY	239	ULLUCAK
15	ÖRENKÖY	48	OKLUCA	80	CAMİLİYAYLA	112	ÇİFTLİKKÖY	145	GÖKÇEÖZÜ	176	ARAPDEDE	208	KAYABALI	240	YUKARIBOĞAZ
16	PELİTÖZÜ	49	SÜTLÜK	81	CİHANGAZI	113	ÇUKURÖREN	146	GÖKÇELER	177	ARPADERE	209	KEPEN	241	YUKARIÇAYLI
17	SARMAŞIK	50	KAVAKLI	82	ÇOKÇAPINAR	114	DEMİRHANLAR	OSMANELİ	178	BAHÇESULTAN	210	KIZILSARAY	242	YUMAKLI	
18	SELBÜKÜ	51	BOZUYÜK	83	DOMBAÇAYIRI	115	DERECİKÖREN	147	ADLİYE	179	BOZCAARMUT	211	KÜRE	243	KÖSÜRE
19	SELÖZ	52	AĞÇAPINAR	84	DÜZAGAÇ	116	DERELİ	148	AĞLAN	180	BULDUK	212	OLUKLU	244	İNİŞAR
20	TAŞCILAR	53	AKPINAR	85	ECE	117	DOĞANÇILAR	149	AĞÇAPINAR	181	BURÇALIK	213	ORTACA	244	AKKÖY
21	ULUPINAR	54	AKSUTEKKE	86	ERIKLI	118	DOKUZ	150	AVDAN	182	BÜYÜKELMALI	214	RIZAPAŞA	245	ÇAYKÖY
22	VEZİRHAN	55	ALİBEYDÜZÜ	87	GÖKÇELİ	119	HACIKÖY	151	BALÇIKHİSAR	183	DEMİRKÖY	215	SAYCIBEY	246	HARMANKÖY
23	KÜPLÜ	56	A. ARMUTLU	88	GÖYNÜCEK	120	GÖLDAĞI	152	BELENALAN	184	DEREKÖY	216	SIRHOCA	247	HİSARCIC
24	AHMETPINAR	57	BOZALAN	89	KARAYAYIRI	121	GÖZAÇANLAR	153	BEREKET	185	DÜLGEROĞLU	217	TUZAKLU	248	KOYUNLU
25	AŞAĞI KÖY	58	ÇAMYAYLA	90	KETENLİK	122	HAMİDİYE	154	BORUCAK	186	ESEMEN	218	YEŞİL YURT	249	MURATÇA
26	BAŞKÖY	59	ÇAYDERE	91	OSMANİYE	123	İNCİRLİ	155	BOYUNKAYA	187	FIRANLAR	219	ZEMZEMİYE	250	SAMRI
27	BEKDEMİR	60	DARİDERE	92	YENİDODURGA	124	KARAAĞAÇ	156	BÜYÜKYENİCE	188	GÜDE	220	YAKACIK	251	TARPAK
28	KIZILDAMLAR	61	DELİELMACIK	93	YENİÜREGİL	125	KARAAHMETLER	157	CİCİLER	189	GÜMÜŞDERE	YENİPAZAR	252	TOZMAN	
29	KURTKÖYÜ	62	GÜNYARIK	94	YEŞİLÇUKURCA	126	KARACALAR	158	ÇERKEŞLİ	190	GÜNYURDU	221	AŞAĞIBOĞAZ		
30	ŞUKRANİYE	63	HAMİDİYE	95	DÜZDAĞ	127	KASIMLAR	159	ÇİFTLİKKÖY	191	KARADEDE	222	AŞAĞIÇAYLI		
31	YENİKÖY	64	KANDILLI	96	METRİSTEPE	128	KAVAK	160	DEREVÜRÜK	192	KARAKÖY	223	BATİBELENDÖREN		
32	İLYASBEY	65	KAPANALAN	97	İÇKÖY	129	KESKİN	161	DÜZMEŞE	193	KINIK	224	BELKESE		

## Kaynakça

Akça, F. & Taş, B. (2012). Ödemiş şehrinde mala karşı işlenen suçların coğrafi analizi. *TÜCAUM VII. Coğrafya Sempozyumu Bildirileri* içinde (120-123. ss.), Ankara Üniversitesi Türkiye Coğrafyası Araştırma ve Uygulama Merkezi (TÜCAUM) Yayınları.

Akça, F. (2014). *Ödemiş şehrinde suçların coğrafi analizi*. (Yayımlanmamış yüksek lisans tezi). Afyon: Afyon Kocatepe Üniversitesi Sosyal Bilimler Enstitüsü.

Aksak, P. (2009). *Çanakkale kentinde suçun coğrafyası*. (Yayımlanmamış yüksek lisans tezi). Çanakkale: Onsekiz Mart Üniversitesi Sosyal Bilimler Enstitüsü.

Aksak, P. & Çalışkan, V. (2010). Çanakkale kentinde mala karşı işlenen suçların coğrafi dağılışı özelliklerinin incelenmesi. *Marmara Coğrafya Dergisi*, 22(1), 245-275.

Aliağaoğlu, A. & Alaeddinoğlu, F. (2005). Erzurum şehrinde mala karşı işlenen suçlar coğrafi bir yaklaşım. *Polis Bilimleri Dergisi*, 1(1), 17-41.

Aliağaoğlu, A. (2007). *Balıkesir şehrinde suçlar coğrafi bir yaklaşım (2005)*. Detay Yayıncılık.

Aliağaoğlu, A. & Çildam, S. Y. (2016). Bandırma şehrinde suçlar (2006-2008): Coğrafi bir yaklaşım. *Balıkesir Üniversitesi Sosyal Bilimler Enstitüsü Dergisi*, 19(35), 19-53.

Arpa, E. (2019). Suç ve Mekân Bağlamında Güven Algısı: Van Örneği. *Yüzüncü Yıl Üniversitesi Sosyal Bilimler Enstitüsü Dergisi*, (44), 293-323.

Atış, E. & Ünsal, H. (2020). Suç ve mekân ilişkisine coğrafi bir yaklaşım: Taşköprü şehri (Kastamonu) örneği. *Doğu Coğrafya Dergisi*, 25(43), 49-72.

Atik, Ç. (2014). *Burdur ili merkez ilçesi kırsalında işlenen asayiş suçları*. (Yayımlanmamış yüksek lisans tezi). Isparta: Süleyman Demirel Üniversitesi Sosyal Bilimler Enstitüsü.

Aygün, K. (1998). *Bilecik şehir coğrafyası*. (Yayımlanmamış yüksek lisans tezi). İstanbul: Marmara Üniversitesi Sosyal Bilimler Enstitüsü.

Başaran, E. (2022). Türkiye’de suç coğrafyası araştırmaları: Bir literatür değerlendirmesi. *Uludağ Üniversitesi Fen-Edebiyat Fakültesi Sosyal Bilimler Dergisi*, 23(42), 625-667.

Belibağlı, Y. (2008). *Gaziantep şehrinde suçların coğrafi bilgi sistemleri ile haritalanması ve analizi*. (Yayımlanmamış yüksek lisans tezi). Kahramanmaraş: Kahramanmaraş Sütçü İmam Üniversitesi Sosyal Bilimler Enstitüsü.

Bilecik İl Jandarma Komutanlığı (2020). Asayiş Şube Şube Müdürlüğü verileri.

Bilecik İl Özel İdaresi (2007). Bilecik İl Bütünü Çevre Düzeni Planı verileri.

Bilecik Orman İşletme Müdürlüğü (2020). İşletme şefliği verileri.

Bilecik Tarım ve Orman İl Müdürlüğü Resmi İnternet Sitesi (2018, Nisan 25), Brifingler. [www.bilecik.tarimorman.gov.tr](http://www.bilecik.tarimorman.gov.tr)

Bursa Eskişehir Bilecik Kalkınma Ajansı (BEBKA) (2017, Mart 11). Bilecik ili Mekânsal Strateji Raporu Planı. <https://www.bebka.org.tr>

Çıldam, S. Y. (2011). *Bandırma şehrinde işlenen suçlar (2006-2008): Coğrafi bir yaklaşım*. (Yayımlanmamış yüksek lisans tezi). Balıkesir: Balıkesir Üniversitesi Sosyal Bilimler Enstitüsü.

Çıldam, S. Y. (2019). Siirt şehrinde kişilere karşı işlenen suçların coğrafi analizi. *Türk Coğrafya Dergisi*, (73), 41-51.

Göksu, E. (2003). *1929 dünya ekonomik buhran yıllarında İzmir ve suç coğrafyası*. İzmir Büyükşehir Belediyesi Kültür Yayını.

Guerry, A. M. (1833). *Essai sur la Statistique Morale de la France*. Paris.

Günel, V. & Şahinalp, S. M. (2009). Şanlıurfa şehrinde hırsızlık suçlarının mekânsal analizi. *Polis Bilimleri Dergisi*, 11(1), 100-147.

Gürbüz, M. & Karabulut, M. (2007). Adana Beş Ocak Polis Karakolu sorumluluk bölgesinde çocuk suçlarının coğrafi bilgi sistemleri ile haritalandırılması ve analizi. *Çukurova Üniversitesi Sosyal Bilimler Enstitüsü Dergisi*, 16(1), 331-346.

Gürbüz, M. & Karabulut, M. (2008). Fatih Polis Merkez Amirliğinin (Adana) sorumluluk sahasında çocuk suçlarının CBS ile haritalandırılması ve analizi. *Polis Bilimleri Dergisi*, 10(2), 51-78.

Gürbüz, M., Karabulut, M., Temir, Ö. (2013). Kayseri’de oto ve otodan hırsızlık suçlarının CBS ile haritalandırılması ve analizi. *Kahramanmaraş Sütçü İmam Üniversitesi Sosyal Bilimler Dergisi*, 10(1), 23-47.

Hepdeniz, K., Polat, S., Tokdemir, E. (2015). Bucak İlçesi’nde (Burdur) meydana gelen suçların coğrafi bilgi sistemleri ile incelenmesi. *Mehmet Akif Ersoy Üniversitesi Fen Bilimleri Enstitüsü Dergisi*, 6(1), 1-5.

İçli, T. G. (1993). *Türkiye’de suçlular, sosyal kültürel ve ekonomik özellikleri*. Atatürk Kültür Merkezi Yayınları.

İçli, T. G. (2001). *Kriminoloji*. Bizim Büro Basımevi.

Karadeniz, V. (2020). Erzincan kentinde kişiye karşı işlenen suçların mekânsal analizi (2017). *The Journal of Academic Social Science Studies*, 13(80), 447-468.

Karakaş, E., Arslan, H., Karadoğan, S. (2003). CBS ortamında suç haritalama teknikleri. *Emniyet Genel Müdürlüğü Bilgi İşlem Dairesi Başkanlığı 1. Polis Bilişim Sempozyumu Bildiriler Kitabı* içinde (123-127. ss.), Ankara.

Karakaş, E. (2004). Elazığ şehrinde hırsızlık suç dağılışı ve özellikleri. *Fırat Üniversitesi Sosyal Bilimler Dergisi*, 14(1), 19-37.

Karakaş, E. (2005a). Uygulamalı coğrafyada suç haritaları I: Veri kaynakları. *Fırat Üniversitesi Sosyal Bilimler Dergisi*, 15(1), 57-69.

Karakaş, E. (2005b). Uygulamalı coğrafyada suç haritaları II: Suç harita tipleri. *Fırat Üniversitesi Sosyal Bilimler Dergisi*, 15(2), 31-50.

- Karakaş, E. (2006). Elazığ şehrinde suçların dağılışı ve özellikleri. *Erzurum Doğu Coğrafya Dergisi*, 15(1), 83-111.
- Karakaş, E. (2009). Suç coğrafyası çalışmalarında veri kaynakları. *Fırat Üniversitesi Sosyal Bilimler Dergisi*, 19(2), 25-41.
- Karakaş, E. (2013). Suç mekân ilişkisi açısından Elazığ şehrinde hırsızlık suçları 2001-2007. *NWSA Nature Science Dergisi*, 8(1), 1-25.
- Karakaş, E. & Sarıtarla, İ. H. (2016). Bilecik kırsalında zamana göre değişen suçlara coğrafi bir bakış: Hırsızlık. *Nature Sciences (NWSANS) Dergisi*, 11(2), 1-13.
- Madenüs, M. (2016). *Ekolojik bakış çerçevesinde kırsal ve suç: Tarımsal sulama sistemlerinden hırsızlıkların suç fırsatı teorisi doğrultusunda incelenmesi*. (Yayınlanmamış yüksek lisans tezi). Ankara: Kara Harp Okulu Savunma Bilimleri Enstitüsü.
- Özçelik, Ö. (2006). *Balıkesir Merkez ilçesinin suç haritası*. (Yayınlanmamış yüksek lisans tezi). Balıkesir: Balıkesir Üniversitesi Sosyal Bilimler Enstitüsü.
- Özgür, E. M. (1990). *Bilecik coğrafyası*. (Yayınlanmamış doktora tezi). Ankara: Ankara Üniversitesi Sosyal Bilimler Enstitüsü.
- Quetelet, M. A. (1842). *A treatise on man*. William and Robert Chambers.
- Sargın, S. & Temurçin, K. (2009). Türkiye’de suçlar ve mekânsal dağılışı. *Uluslararası Davraz Kongresi Bildirileri içinde* (2564-2583. ss.), Süleyman Demirel Üniversitesi İktisadi ve İdari Bilimler Fakültesi Yayınları.
- Sargın, S. & Temurçin, K. (2011). *Türkiye’nin suç coğrafyası*. Polis Akademisi Yayınları.

Sarıtarla, İ. H. (2016). *Bilecik Merkez ilçe kırsalında suç (2010-2014) ve suçların dağılışı*. (Yayınlanmamış yüksek lisans tezi). Bilecik: Bilecik Şeyh Edebali Üniversitesi Sosyal Bilimler Enstitüsü.

Taş, B. & Akça, F. (2015). Coğrafi bakış açısıyla ödemiş şehrinde kişiye karşı işlenen suçlar. *Türk Coğrafya Dergisi*, (64), 61-68.

T.C. Tarım ve Köy İşleri Bakanlığı (2011). *Kırsal Kalkınma Planı 2010-2013*. Ankara.

Temurçin, K. & Yakar, M. (2013). Türkiye kırsalında suçlar ve suçların türlerine göre dağılışı. *Uluslararası Sosyal Araştırmalar Dergisi*, 6(28), 6-28.

Temurçin, K. (2018). Suç coğrafyası: Göreli kavramsallaştırmadan mekânsal yorumlamaya. N. Özgen (Ed.), *Sosyal Coğrafya içinde* (419-447. ss.), Pegem Akademi Yayıncılık.

Türk Ceza Kanunu (2004). T.C. Resmi Gazete, 5237, 26 Eylül.

Uğur, A. (2013). Denizli şehrinde mala karşı işlenen suçların mekânsal analizi. *Polis Bilimleri Dergisi*, 15(2), 1-37.

Uluç, A. (2019). *Orta ilçesi kırsalında kişiye karşı işlenen suçların coğrafi analizi*. (Yayımlanmamış yüksek lisans tezi). Çankırı: Çankırı Karatekin Üniversitesi Sosyal Bilimler Enstitüsü.

Uzun, A. (2008). *Tokat şehrinde mala karşı işlenen suçlar (2006): Coğrafi bir yaklaşım*. (Yayımlanmamış yüksek lisans tezi). Balıkesir Üniversitesi Sosyal Bilimler Enstitüsü.

Uzun, A. & Aliağaoğlu, A. (2009). Tokat şehrinde mala karşı suçlar. *Uluslararası Sosyal Araştırmalar Dergisi*, 8(2), 430-444.

Wyant, B. R. (2015). Geography and crime. W. G. Jennings (Ed.), *The Encyclopedia of Crime and Punishment içinde* (1-5. ss.), Wiley Blackwell.

Yılmaz, A. & Ergün, S. G. (2005). Şehir güvenliği, coğrafya ve CBS (Samsun örneği). *Ege Coğrafi Bilgi Sistemleri Sempozyumu Bildirileri* içinde (323-331. ss.), Ege Üniversitesi Yayınevi.

Yılmaz, A. & Ergün, S. G. (2006). Türkiye’de şehir asayiş suçları: Dağılışı ve başlıca özellikleri. *Milli Eğitim Bakanlığı Eğitim ve Sosyal Bilimler Dergisi*, 35(170), 230-249.

Yıltırak, L. (2010). *Balıkesir ili kırsalında kişilere ve mal varlığına karşı işlenen suçlar (2004-2008): Coğrafi bir yaklaşım*. (Yayımlanmamış yüksek lisans tezi). Balıkesir: Balıkesir Üniversitesi Sosyal Bilimler Enstitüsü.



## EXTENDED ABSTRACT

*The main problem emphasized in this study is the crimes that take place in the Bilecik countryside. Subject; As a result of examining the reasons for the distribution of crime in rural settlements, with its spatial dimension; It is also discussed with its temporal dimension regarding the examination made on the basis of year, season, month, day and hour.*

*The aim of the study; The aim is to reveal the spatial and temporal characteristics of the crime in the rural areas of Bilecik. For this reason, between 2010-2019, the main crime classifications and the most common sub-crimes were examined, and a general study based on the crime perspective was presented.*

*The universe of the study consists of Bilecik Provincial Gendarmerie Command's responsibility area, and the sample consists of crime statistics occurring in Bilecik rural area for 10 years, from January 2010 to December 2019. In the study, "Document Analysis" was used, and the data obtained were mapped by using the ArcGIS 10.2 program.*

*The study reveals the variability of crime in a long period of 10 years in a rural area, examines what kind of crime is concentrated in which place and time, contributes to rural crime research.*

*In the rural area of Bilecik, the crime density between 2010-2019 is composed of public order crimes. The most common subtypes of public order crime incidents are crimes against people and property.*

*Crimes in Bilecik countryside; Located along the Istanbul-Antalya highway network extending from the north to the south of the provincial administrative borders, in the rural areas of the district (Osmaneli, Bozüyük) with a high population and relatively developed (Yulturak, 2010), in the settlements adjacent to the district centers (Özçelik, 2006), in the towns and areas of influence. It forms hotspots in the remaining villages, on Eskişehir-Bursa and Bilecik-Kütahya highways, recreational areas and developed agricultural areas along the Sakarya Valley. Public order crimes are parallel to the general crime distribution and are observed in all settlements. In the rural areas of Yenipazar, the western rural areas of the Central district, the east of the Osmaneli countryside and the settlements in the outer zone of the Gölpazarı civil borders, coldspots are observed. The crime rate decreases as you move away from the main road networks, district centers (Özçelik, 2006) and towns.*

*As a temporal distribution, an increasing and fluctuating view is observed in crimes over the years. The protocol updates (2010, 2017 and 2018), which means the*

*narrowing of the gendarmerie responsibility area against the expanding urban area structure, can be shown as a factor in the distribution on a yearly basis. Particularly, the protocol of 2010, which was the most comprehensive and realized at the beginning of the working period, had a serious reduction effect in the classification of crimes in 2011. Özçelik (2006), who studied the rural areas of Balıkesir Central District, mentioned the same effect. However, this effect is temporary, and towards the last years of the working period (from 2016), a rapid increase and parallel criminal activity occurred as a result of the diversification of the functional structure with dynamic studies (road, dam, energy works), and the cascading has resulted in public order crimes.*

*As a result of the concentration of the attention and priority of the law enforcement on irregular immigrant movements in our country with the effect of the “Syrian Civil War” since 2016, crime cases have regressed. However, the increase in smuggling incidents was increased because of the law enforcement focusing on controls aimed at preventing irregular migration movements, and this increase became more evident in 2016.*

*As a result of this study, the temporal and spatial distribution of the main crime classifications and the most common sub-crimes in the rural areas of Bilecik were examined comparatively, and it was revealed that there was a difference in the distribution. In addition, crimes against people, who affect rural social life and welfare the most, are fed by socialization, while crimes against property benefit from opportunities and seclusion. In general, due to the differentiation in the land use situation and the emergence of changes over time, which Karakaş (2013) stated in his analysis, it has become necessary to conduct a re-exploration in certain periods.*