



TÜRK HAMAMI MEKÂN LARI ÜZERİNE TERMINOLOJİK BİR YAKLAŞIM

A TERMINOLOGICAL APPROACH ON
TURKISH HAMAM SPACES

Oğulcan AVCI 

Arş. Gör. Dr., Giresun Üniversitesi, Fen-Edebiyat Fakültesi,
Sanat Tarihi Bölümü, oğulcan.avci@giresun.edu.tr

Makale Bilgisi

Türü: Araştırma makalesi
Gönderildiği tarih: 7 Mart 2022
Kabul edildiği tarih: 1 Kasım 2022
Yayınlanma tarihi: 20 Aralık 2022

Article Info

Type: Research article
Date submitted: 7 March 2022
Date accepted: 1 November 2022
Date published: 20 December 2022

Anahtar Sözcükler

Türk Mimarisi; Türk Hamamı;
Hamam Mekânları; Soğukluk; Ilıklık

Keywords

Turkish Architecture; Turkish
Hamam; Hamam Spaces; Cold Room;
Warm Room

DOI

10.33171/dtcfjournal.2022.62.2.36

Öz

Geleneksel bir Türk hamamı, birbirinden farklı işlevlere sahip, kişilerin temizlenme ve yıkanma eyleminin tüm aşamaları için kullandıkları bir dizi mekândan meydana gelir. Temelde soğuk ile sıcak olmak üzere iki ana hacmin bir bütünü oluşturduğu hazırlık ve yıkanma bölümüyle bu mekânlara sıcak su ile sıcak ortam sağlamaya yarayan, birbirleriyle bağlantılı mimari unsurlar ile hacimlerden meydana gelen ısıtma bölümünden oluşmaktadır. Türk hamam yapılarını oluşturan mekân ve hacimlerden her birine soyunmalık/soğukluk, soğukluk/ilıklık, cehennem/cehennemlik/ocak/külhan gibi iki ya da daha fazla isim verildiği görülmekte bu da hamam yapıları özelinde mekân/hacim-adlandırma konusunda sorunlar olduğunu düşündürmektedir. Bu sorunun çözümüne yönelik ilk adımı genellikle Türk hamamlarının öncüsü olduğu kabul edilen ve Türk hamamının bölümleri tanımlanırken sık sık referans verilen Roma hamamlarının mekânlarını işlev ve tanımlama yönünden, aynı zamanda Türk hamamında bulunan, karşılıkları olarak gösterilen ya da gösterilebilecek mekânlarla karşılaştırmalı şekilde inceleyerek atmak gerekir. Bir Türk hamamının yıkanma ve ısıtma bölümünü oluşturan mekânlarla hacimleri adlandırırken bu mekânlarla hacimlerin nasıl kullanıldığı, mimari olarak nasıl kurgulandığı meselesi temel etkenler olarak göz önüne alınmalıdır. Bu açıdan bakıldığında soyunmalık, soğukluk, aralık, ilıklık, külhan, cehennemlik, cehennem, ocak adlarının karşılıkları olarak gösterilen mekânların/hacimlerin/öğelerin doğru karşılıklar olup olmadığı gözden geçirilmesi gereken bir konu olarak belirmiş ve tartışılmıştır. Sonuç olarak bu karmaşa giderilmeye çalışılmış ve Türk hamamını oluşturan mekânların nasıl adlandırılacağı konusunda öneriler sunulmuştur. Ayrıca Türk hamamının mekânlarını adlandırırken Roma hamam terminolojisinin referans alınmasının karmaşaya yol açtığı açıklanmış ve soğukluk, ilıklık, ocak, külhan ve cehennem adlarının hangi alanlara verilmesi gerektiği tartışılmıştır.

Abstract

It is seen that a traditional Turkish hamam consists of two architectural setups that were built for different purposes and form a whole. The first of these is the preparation and bathing section, which consists of a series of spaces with different functions that people use during the period from undressing, which is the first stage of the cleaning/washing action, to dressing again, which is the last stage, and which is basically built on two main volume, cold and hot. The other is the heating section, which consists of interrelated architectural elements that serve to provide hot water and a warm environment to the place where the physical aspect of the cleaning/washing action is performed. It is seen that each of the spaces and volumes that make up the Turkish hamam structures are given to two or more names, such as undressing room/cold room, cold room/warm room, heating area/hypocaust/furnace. This makes it think that there are problems in terms of space/volume-naming specific to hamam structures. The fact that the warm room in Turkish hamam is generally called warm/cold room or just cold room only makes sense if an evaluation is made specifically for the rooms that are a part of the building and make up the hot section. Because in such an evaluation, the said room can only be compared with the hot room and it can be called cold room because it has a lower temperature than it. However, when evaluating a hamam, it would be more accurate to consider the spaces as a whole, where the different stages of the act of cleaning, from undressing to redressing, take place that make up the building have organic links with each other and have separate functions. The first step towards the solution of this problem should be taken by examining the spaces of Roman baths, which are considered to be the pioneers of Turkish hamam and which are frequently referenced when defining the sections of the Turkish hamam, in terms of function and definition, as well as comparatively with the places in the Turkish hamam, which are shown or can be shown as their counterparts. While naming the spaces and volumes that make up the washing and heating section of a Turkish hamam, how these spaces and volumes are used and how they are architecturally constructed should be considered as the main factors. From this point of view, whether the places/volumes/items shown as the equivalents of the names dressing room, cold room, interval room, warm room, furnace, hell, hypocaust are the correct equivalents has emerged and discussed as a subject that needs to be reviewed. As a result, this confusion has been tried to be eliminated and suggestions have been made about how the spaces that make up the Turkish hamam can be named. Moreover, it has been explained that the use of Roman bath terminology as a reference while naming the spaces of the Turkish hamam causes confusion and it has been discussed which places the names of cold room, warm room, furnace, storage area and hell should be given.

Giriş

Türk kültür hayatında ve mimarisinde önemli bir yere sahip olan hamamları konu alan çalışmalara bakıldığında genellikle yapıyı oluşturan bazı mekânların adlandırılmasında farklı terminolojik yaklaşımlar olduğu anlaşılmakta tipolojide sağlanan fikir birliğinin terminoloji konusunda sağlanamadığı görülmektedir.¹

Hamamlar ile ilgili öncü ve detaylı çalışmaları olan Aru, Ünver, Ülgen, Önge gibi araştırmacıların Türk hamamı mekânlarından bazılarını farklı şekilde tanımladıkları görülmektedir. Aru, Ünver ve Önge hamamları oluşturan mekânların ilkinden soyunmalık, sıcaklığın hemen önünde yer alan mekândan soğukluk olarak bahsetmişlerdir (Aru, 1949, s. 32-35; Ünver, 1973, s. 88; Önge, 1995, s. 19-24). Ülgen bu fikrin aksine ilk mekânı soğukluk, diğer mekânı ılıklik olarak tanımlamaktadır (Ülgen, 1987, s. 175-176). Burada meydana gelen ayırım sonraki çalışmaları da etkilemiştir. Buna bağlı olarak hamamlarla ilgili araştırmaların çoğunda sözü edilen iki terminoloji arasında kararsız kalındığı genelde ikisinin bir arada kullanıldığı görülmektedir.

Konuyla ilgili değinilmesi gereken diğer bir nokta özellikle Türkçe mimarlık sözlüklerinde Türk ve Roma hamamlarını oluşturan mekânların eşleştirilerek tanımlanmaya çalışılmasıdır. Bu durum bazen Türk hamamını oluşturan mekânlara verilen adların Roma hamamına, bazen de Roma hamamını oluşturan mekânlara verilen adların Türk hamamına uyarlanmasına sebep olmuştur. Söz konusu yöntemin mekân tanımlamalarında kullanılan kavramların esnetilmesine ve sonuç olarak da kavramsal çelişkilere yol açtığı görülmektedir. Roma hamamındaki bazı mekânlar Türk hamamında bulunmadığından onlar üzerinden tanımlama yapılmasının doğru olmadığı düşünülmektedir. Araştırmacılar tarafından bu soruna yönelik bir çözüm önerisi getirilmemiş, Türk hamamı mekânları için kullanılan terminoloji Roma hamam terminolojisinin bir uyarlaması olarak kalmıştır.

Bu çalışma Türk hamamını oluşturan mekânların adlandırılmasındaki kavram kargaşasının çözümüne yönelik bir amaç taşımaktadır. Bu kapsamda teknik veriler ve analizler ışığında Türk hamamını oluşturan mekânlar hakkında terminolojik açıdan bir yaklaşım ve geliştirilmeye açık bir fikir ortaya konmaya çalışılmıştır.

¹ Bilindiği üzere Türk hamamları hakkındaki en kapsamlı tipoloji Semavi Eyice tarafından ortaya konmuş ve birçok araştırmacı tarafından kabul edilerek günümüze kadar kullanılmaktadır. Bkz. S. Eyice, (1997). Hamam. *İslam Ansiklopedisi*, 15, İstanbul: Türkiye Diyanet Vakfı Yayınları, s. 402-430.

Hamamlar birçok yapı türüne göre teknik açıdan oldukça detaylı yapılardır. Söz konusu yapı türü giderek artan ortam sıcaklığına sahip mekânlardan oluşmalı ayrıca yıkanma alanlarında bulunan kurnalara da sıcak ve soğuk su ulaştırılmalıdır. Bu nedenle, hamamı oluşturan mekânların kullanıma bağlı ihtiyaçlar doğrultusunda teknik donanımı da artacağından her mekân mimari anlamda teknik çözümler üretilerek inşa edilmelidir (Akar, 2021, s. 196-197).

Geleneksel bir Türk hamam yapısı incelendiğinde doğası gereği temelde farklı amaçla inşa edilen ve bir bütünü oluşturan iki mimari kurgudan meydana geldiği görülür. Bunlardan ilki, birbirinden farklı işlevlere sahip, kişilerin yıkanma eyleminin ilk aşaması olan soyunmadan son aşaması olan tekrar giyinmeye kadar geçen sürede kullandıkları soyunmalık, aralık, ılıklik, sıcaklık adlarıyla anılan bir dizi mekânın oluşturduğu, temelde soğuk ile sıcak olmak üzere iki ana hacim üzerinden inşa edilen hazırlık ve yıkanma bölümüdür. Diğeri, yıkanma eyleminin fiziksel yönünün gerçekleştirildiği mekâna sıcak su ile sıcak ortam sağlamaya yarayan su deposu, külhan, cehennemlik olarak adlandırılan ve bunlarla ilişkili mimari öğelerden oluşan ısıtma bölümüdür.

Hamam dendiği zaman günümüzdeki bilgiler rehberliğinde şüphesiz ilk akla gelenler, anıtsal yapılarıyla öne çıkan aynı zamanda dünya mimarlık tarihine önemli katkılar sunan Türk ve Roma uygarlıklarıdır. Genellikle Türk hamamının mekânları tanımlanırken Roma hamamını oluşturan mekânların referans verildiği görülmektedir. Bu nedenle her iki uygarlığa ait söz konusu yapı türünü oluşturan mekânlara verilen adların işlevleriyle uyumlu olup olmadığına göz atmak yerinde olacaktır. Böylelikle Roma ve Türk hamamını oluşturan mekânların mukayesesi kolaylaşacak, Türk hamamının mekânlarını adlandırırken Roma hamamı özelinde ortaya konulmuş mekân adlarının birebir referans alınmasının terminolojik açıdan yanlış değerlendirmelere yol açtığı gösterilmeye çalışılacaktır. Bu sayede konunun daha iyi anlaşılacağı düşünülmektedir.

Mukayeseye geçmeden önce bir dönem Roma ve Bizans hakimiyetinde olan İslam topraklarında inşa edilen hamamların mimarisinin daha sonraki erken İslam dönemine nasıl yansıdığına kısaca değinmek yerinde olacaktır.

İslam dünyasının en erken hamamları 7.-8. yüzyıllarda hüküm süren Emeviler döneminde inşa edilmiştir. Her ne kadar bu yapıların Roma ve Bizans dönemi hamamlarından etkilenecek ortaya çıktıkları kabul edilse de gerek İslam dinin kuralları gerekse İslam toplumunun yaşam normları hamam yapılarının inşasında mekân düzeni ve kuruluş açısından farklılıkları da beraberinde getirmiştir.

Emeviler döneminde inşa edilen Kuseyr Amra, Hamam es Sarah ve Hırbetü'l Mefcer Sarayı hamamlarının dekorasyon ve süsleme açısından Antik gelenekten ilham aldıkları bilinmektedir (Koçyiğit, 2007, s. 454).² Bu yapılar, İslami temizlik kurallarından dolayı Roma hamamlarında bulunan sıcak ve soğuk su havuzlarından yoksun bırakılmış ayrıca geliştirilen mimari çözümlerle Hırbetü'l Mefcer'in sıcaklık mekânında olduğu gibi kişisel kullanıma ait olabilecek alanlar da oluşturulmuştur (Koçyiğit, 2007, s. 454-455). Bu noktada erken İslam hamamının Roma ve Bizans hamamı temel alınıp başkalaşım süreci geçirdikten sonra yeni bir bina olarak ortaya çıktığı düşüncesi (Sibley, 2006, s. 81; Sibley, 2007, s. 272) tartışılabilir. Erken İslam dönemi hamamlarıyla Roma ve Bizans dönemi hamamları arasındaki mimari farklılıklar ilerleyen tarihi süreç içinde inşa edilen İslam uygarlıklarının hamam yapılarında daha net şekilde ortaya çıkmıştır. Türk mimarlığının kendine has karakteriyle meydana getirdiği hamam yapılarında³ da söz konusu farklar oldukça belirgindir.⁴

Türk ve Roma Hamamlarını Oluşturan Mekânlara Kısa Bir Bakış

Roma hamamlarının ilk mekânına apodyterium (Ek 1) adı verilmektedir. Apodyterium mekânı “Roma hamamında soyunma odası”, “soyunma odası veya banyoya giriş odası”, “Yunan veya Roma hamamlarında veya palaestrada, yıkananların veya jimnastik egzersizlerine katılanların soyunup giyindiği bir oda”, “eski hamamların girişinde, yıkananların soyunduğu bir oda”, “eski Roma

² Antik dönemde hamam yapılarında birkaç kişinin bir kazanda ısıtılmış aynı suyla küvetlerde yıkanıldığı bilinmektedir. Antik hamamların İslam uygarlıklarının hamamlarına her ne kadar mimari anlamda bir etkisi söz konusu olsa da bu yapılarda mekân düzeni ve dekorasyonu açısından farklılıklar bulunur. Örneğin İslamiyet'te temizlik akan suyla yapıldığından sözü edilen küvetler İslam uygarlıklarının hamam yapılarına konmamıştır. Antik Çağ banyo kültürü hakkında detaylı bilgi için bkz. M. Şahin (2009). Antik Çağ'da Banyo Kültürü – Bathing Culture in The Ancient World. *Eski Hamam Eski Tas*, İstanbul: Yapı Kredi Yayınları, s. 27-43.

³ Karahanlı, Büyük Selçuklu, Memlukler, Türkiye Selçukluları, Beylikler, Osmanlı ve hatta bir dönem İran'da hüküm süren Kaçarların hamam yapıları incelendiğinde soyunmalık, ılıkılık, sıcaklık, su deposu ve külhandan oluşan ana mekân düzeninin Türk hamam mimarisinin temel kurgusu olduğu görülmektedir. Bkz. B. Erat (2006). Hamamlar. *Anadolu Selçukluları ve Beylikler Dönemi Uygarlığı*, 2, Ankara: Kültür ve Turizm Bakanlığı Yayınları, s. 459; İ. Çeşmeli (2007). *Antik Çağ'dan XIII. Yüzyıla Kadar Orta Asya ve Karahanlı Dönemi Mimarisi*. İstanbul: Arkeoloji ve Sanat Yayınları, s. 31-41; M. N. Rifaioğlu (2018). Memluk Dönemi Hamam Yapıları: Antakya Beyseri Hamamı Özelinde Yapısal-Mekânsal-İşlevsel Çözümleme. *Megaron*, 13 (4), s. 546; J. Hassanzadeh (2019). *İran'da Zend ve Kaçar Dönemi Hamam Mimarisi*. Yayınlanmamış Doktora Tezi. Erzurum: Atatürk Üniversitesi Sosyal Bilimler Enstitüsü, s. 31.

⁴ Türkiye coğrafyasını yurt tuttuktan sonra Türklerin, temizlenme ihtiyacını eski uygarlıkların hamam yapılarını İslamiyet'in kurallarına göre onararak karşıladıkları düşünülmektedir. Fakat Türkler sonraki dönemlerde gelenek ve inançları doğrultusunda kendilerine has bir hamam mimarisi geliştirmişlerdir. Bkz. B. Erat (2006). Hamamlar. *Anadolu Selçukluları ve Beylikler Dönemi Uygarlığı*, 2, Ankara: Kültür ve Turizm Bakanlığı Yayınları, s. 457.

hamamlarında oturmaya mahsus sekileri olan soyunma yeri”, “antik Yunan ya da Roma soyunma odası” olarak tanımlanır (Britton, 1838, s. 28; Weale, 1850, s. 18; Nicholson, 1862, s. 10; Sturgis, 1905a, s. 89; Turani, 1975, s. 14; Fagan, 1999, s. 85, 250, 368; Sözen ve Tanyeli, 2005, s. 24; Harris, 2006, s. 44; Campbell, 2007, s. 56; Davies ve Jokiniemi, 2008, s. 19). Bu tanımlamalardan söz konusu mekânın temelde sadece giyinme ve soyunma işlemi için tasarlandığını söylemek mümkündür. Türk hamamlarına bakıldığında bu mekânın karşılığı yine giyinme soyunma işleminin yapıldığı bir giriş mekânı olarak tasarlanan ve soyunmalık olarak adlandırılan mekândır (Ek 2) (Arseven, 1975, s. 74; Arseven, 2017, s. 63).

Apodyterium’dan sonraki mekân frigidarium olarak adlandırılmaktadır (Ek 3). Frigidarium mekânı “ısıtılmamış su banyosu olan büyük oda”, “soğuk suyla dolu yüzme tankı”, “bazen bir yüzme havuzu (piscina) içeren Roma hamamının soğuk bölümü”, “Roma hamamında soğukluk bölümü”, “bir Roma hamamında, caldarium ve sudatorium’da terledikten sonra yıkananların rahatlayabilecekleri soğuk banyoları olan serin bir oda”, “eskilerin hamamlarındaki soğuk banyo odası ve soğuk suyun alındığı kap”, “eski Roma hamamlarında istirahat etmek için normal sıcaklıktaki kısım, Türk hamamlarında buna soğukluk denir”, “Roma hamamlarında, içinde yüzme havuzu da bulunan soğuk bölüm, soğukluk” olarak tanımlanır (Weale, 1850, s. 197; Nicholson, 1862, s. 435; Sturgis, 1905b, s. 156; Turani, 1975, s. 41; Hasol, 1979, s. 189; Arseven, 1983, s. 620; Sözen ve Tanyeli, 2005, s. 86; Harris, 2006, s. 443; Davies ve Jokiniemi, 2008, s. 163). Bu tanımlar, Roma hamamlarının soğuk olan mekânında soğuk suyla yıkanıldığını ya da bu mekânda bulunan ve insanların girebildiği soğuk suyla dolu bir tankı işaret eder. Türk hamamında bu özelliklere sahip bir mekân yoktur. Türk hamamında insanların temizlenme işlemi sonunda dinlendikleri ve ferahladıkları yer yine soyunmalık olarak adlandırılan ilk mekândır. Bazı hamamların soyunmalık mekânlarında dinlenen müşterilere servis edilmek üzere kahvenin pişirildiği bir kahve ocağı da bulunur (Eyice, 1997, s. 412; Erat, 2006, s. 459; Ertuğrul, 2009, s. 250). Roma hamamının ilk iki mekânının işlevi Türk hamamlarında tek bir mekâna yüklenmiş gibi görünmektedir. Türk hamamlarında bir soğukluk olması gerektiği düşüncesiyle hareket edilecekse soyunmalık mekânının yapının ısıtma sisteminden faydalandırılmaması da göz önüne alınarak aynı zamanda yapının soğukluk mekânı olduğuna hükmedilmelidir. Fakat hamamları konu alan eserlere bakıldığında genelde soğukluk olarak sıcaklık mekânından hemen önce gelen ve ılık bir ortama sahip olan mekân işaret edilmektedir.

Apodyterium ve frigidarium mekânlarından sonra frigidarium ve caldarium arasında kalan mekâna tepidarium denmektedir (Ek 4). Tepidarium mekânı “frigidarium ve caldarium arasında orta sıcaklıkta ve buna uygun banyolarla donatılmış oda”, “Antik Roma hamamlarında, orta derecede sıcak bir oda”, “Roma hamamlarının ılık bölümü”, “bir Roma hamamında nemli ısıya sahip sıcak bir oda” olarak tanımlanır (Sturgis, 1905c, s. 782; Fagan, 1999, s. 4, 371; Sözen ve Tanyeli, 2005, s. 234; Harris, 2006, s. 986; Davies ve Jokiniemi, 2008, s. 379; Mert, 2009, s. 57). Ayrıca söz konusu mekân “Roma hamamlarında apodyterium ya da frigidarium denilen soğuk suyla yıkanılan yer ile caldarium denilen sıcak kısım arasındaki ılık kısım. Ilıklık” olarak da tanımlanır (Turani, 1975, s. 125). Başka bir eserde de “Roma hamamlarında soğukluk bölümü, ılık” olarak tanımlanır (Hasol, 1979, s. 497). Roma hamamlarını konu edinen bir yayında tepidarium mekânından “ılık banyolu ısıtılan diğer bir alan” olarak⁵ bahsedilir (Krencker, 1929, s. 184; Reid, 2020, s. 270). Türk hamamında bu mekânın karşılığı olarak Roma hamamında da olduğu gibi sıcaklıktan hemen önce gelen mekân gösterilmektedir (Ek 5). Bu, mekânsal kurgu açısından doğru olsa da söz konusu mekâna Türk hamamında soğukluk adı verilmektedir. Fakat Türk hamamındaki bu mekân da tıpkı Roma hamamında olduğu gibi bilinçli şekilde ısıtılır.

⁵ Antik Yunan döneminde genel hatlarıyla bir hamam plan şemasına sahip olan erken örneklerden biri Olympia'daki hamamdır. Söz konusu yapıda ılık mekânı bulunmamaktadır. Detaylı bilgi için bkz. M. Şahin (2009). Antik Çağ'da Banyo Kültürü – Bathing Culture in The Ancient World. *Eski Hamam Eski Tas*, İstanbul: Yapı Kredi Yayınları, s. 27-43. Fagan, Stabian hamamının erkeklere ait olan bölümünün tepidarium mekânının yapıya sonradan eklenen kadınlara ait bölümünün tepidarium mekânının aksine hypocaust hacminden faydalandırılmadığından bahsetmektedir. Bkz. G. G. Fagan (1999). *Bathing in Public in Roman World*. USA: The University of Michigan Press, s. 59, dipnot 63. Yegül de MÖ 2. yüzyılda Stabian Hamamı'nın erkeklere ait olan bölümünün tepidarium mekânının hypocaust sistemine sahip olduğunu belirtir. Bkz. F. Yegül (2010). *Bathing in The Roman World*. New York: Cambridge University Press, s. 53. Yegül ayrıca Yunan hamamlarının ısıtma sistemlerinin MÖ ilk yüzyıla kadar son derece basit olduğundan, ilk örneklerin çoğunda, banyo odasını ısıtmak için mekanik bir yöntemin mevcut olmadığından bahseder. Bkz. F. Yegül (1992). *Baths and Bathing in Classical Antiquity*. New York: The MIT Press, s. 24. Bu veriler erken dönemlerde söz konusu yapıların ılık mekânlarının ısıtma hacminden faydalandırılmasa da sonraki dönemlerde ısıtma hacmi ılık mekânının tabanını da kapsayacak şekilde inşa edildiğine ve söz konusu mekânın bilinçli olarak ısıtıldığına işaret eder. Bu tespitler göz önüne alındığında Antik Yunan döneminden sonra ılık mekânının hamam yapılarına dahil edildiği ve tarih süreç içinde geliştirildiği söylenebilir.

Yapının tabanının oldukça kısa tutulmuş ayaklara oturtulmasıyla zemin altında meydana getirilen ve sıcak hava kanallarından oluşan hypocaust⁶ bölümü yer alır (Ek 6-7). Hypocaust alanı “genellikle ısı dağıtımı için kullanılan zeminin altındaki bölme”, “Roma oda ısıtma sisteminin sıcak hava akışı sağlayan kanallarının bulunduğu bölme”, “Antik Roma’nın merkezi ısıtma sistemi; fırından çıkan sıcak gazları, içi boş bir zemin ve duvarların içindeki kiremit bacalar vasıtasıyla odalara ileten sistem”, “klasik Roma mimarisinde, merkezi bir fırından sıcak havanın verildiği boşlukları veya kanalları kullanan bir yerden ısıtma sistemi; ayrıca yer altı alanının kendisi”, “Antik Roma hamamlarında zeminin altında yer alan ve içinde sıcak dumanın dolaştığı kanal şebekesi, buna Türk hamamlarında cehennemlik adı verilir”, “alttan ısıtma” olarak tanımlanır (Sophocles, 1900, s. 1120; Sturgis, 1905b, s. 458; Gloag, 1945, s. 56; Harris, 1977, s. 1530; Fleming vd., 1983, s. 162; Lucie-Smith, 1996, s. 101; Sözen ve Tanyeli, 2005, s. 105; Harris, 2006, s. 525; Davies ve Jokiniemi, 2008, s. 195, Mert, 2009, s. 57; Yegül, 2010, s. 82).

Türk hamamlarında da alttan ısıtma sisteminin olduğu bilinmektedir. Bu sistemin iki temel bileşeni cehennemlik olarak tabir edilen ısıtma hacmi ve ocağı besleyen yakıtın bulunduğu külhan mekânıdır. Külhan mekânı “eski Türk hamamlarının ısıtma amacıyla ateş yakılan kesimine verilen ad”, “hamamların içini ve suyunu ısıtan kapalı ve geniş ocak, hamamın altında bulunan ve ateşin yandığı yer”, “hamamları ve sularını ısıtmak üzere içinde ateş yakılan bölüm” olarak tanımlanırken cehennemlik olarak bahsedilen hacim “eski Osmanlı hamamlarında hamamın döşeme taşları altında, bina içinin ısınmasını temin etmesi için bırakılan boşluklar, aynı tertibat Roma hamamlarında da görülür”⁷, “hamamların döşeme taşları altında alev ve dumanın dolaştığı boşluklar” olarak tanımlanır (Kuban, 1973, s. 261, 264; Kuban, 2004, s. 168, 169; Sözen ve Tanyeli, 2005, s. 144; Arseven,

⁶ Hypocaust kelimesi “yukarıdaki odaları borularla ısıtmak için kemerli ateş bölmesi”, Geç Latince hypocaustum’dan, Yunanca hypokauston’dan gelen kelime “aşağıdan ısıtılmış” anlamı taşır. Söz konusu kelime “hypo” ve “caustic” kelimelerinin birleştirilmesiyle türetilmiştir. Hypo kelimesi “altında, aşağıdan yukarı doğru” anlamlarına gelmektedir. Caustic kelimesi Yunanca “yanabilir” anlamı taşıyan “kaustikos”, “yanıcı, yanmış” anlamı taşıyan “kaustos” ve “yanmak” anlamı taşıyan “kaiein” kelimesinden gelmektedir. Bkz. hypocaust | Etymology, origin and meaning of hypocaust by etymonline (E.T. 19.01.2022).

⁷ Bu tanımlamada sadece Osmanlı hamamları anılsa da diğer Türk devletleri tarafından inşa edilen hamamlarda da farklı mimari kurgularla inşa edilen alttan ısıtma sistemleriyle karşılaşılmaktadır. Memluk hamamlarının bazılarında tabanın altında doğrusal hatlı tek bir kanaldan oluşan ısıtma hacmi bulunduğu bilinir. Memluk hamamlarında kullanılan ısıtma hacmi ile ilgili detaylı bilgi için bkz. M. N. Rifaioğlu (2018). Memluk Dönemi Hamam Yapıları: Antakya Beyseri Hamamı Özelinde Yapısal-Mekânsal-İşlevsel Çözümleme. *Megaron*, 13 (4), s. 545- 558.

2017, s. 65). Isıtma hacmine verilen diğer bir isim de cehennemdir. Cehennem terimi “hamamın döşeme taşlarını taşıyan kagir ayaklar arasında kalan ve külhana bağlı olan boşluk. Hamamın döşeme taşları külhandan buraya gelen ve daha sonra tütekliklerle dışarıya atılan dumanla ısıtılır” olarak tanımlanırken cehennemlik kelimesi ise zaman zaman külhan olarak tanımlanır (Hasol, 1979, s. 144). Dikkat çekilmesi gereken başka bir konu cehennem adı da verilen hacmin külhana bağlı olduğunun belirtilmesidir. Söz konusu hacim doğrudan külhanla değil külhanda yer alan ocakla bağlantılıdır.

Soyunmalık-Soğukluk Sorunsalı

Hamamın ilk mekânı olması yönüyle hem giyinme soyunma işleminin yapıldığı yer hem de yapının en soğuk olan mekânıdır. Söz konusu mekâna soyunmalık, camekân ve soğukluk adlarının verildiği bilinmektedir. Kaynaklarda soğukluk ve soyunmalık mekânlarının iki farklı mekân olarak değerlendirildiği, soyunmalık mekânının genellikle “Türk hamamlarında giysilerin çıkarılıp peştemalların kuşanıldığı bölüm. Camekân da denilir”, “hamama gelen kişilerin soyundukları yer”, “Türk hamamlarında soyunulan yer, soyunmalık. Burası Roma hamamlarının apodyterium bölümünün karşılığıdır” olarak tanımlanır (Hasol, 1979, s. 111; Arseven, 1994, s. 1834; Sözen ve Tanyeli, 2005, s. 219). Başka bir sözlükte camekân adı verilen bölümün yapının soyunmalık mekânı olduğu aynı zamanda hamamın giriş ve dinlenme bölümünü de oluşturduğu ve bu mekândan soğukluk mekanına geçildiğinden bahsedilir (Arseven, 1975, s. 323; Keleş Usta vd., 2001, s. 45). Soyunmalık mekânına “camekân” adının verilmesi tesadüf değildir.⁸ Kıyafetlerin çıkarılıp temizlenme işlemi sırasında kullanılacak olan materyallerin kuşanılması muhakkak ki hamamın ilk mekânında olmalıdır. Bu alanların mimari açıdan temel olarak soyunma-giyinme işlemine vurgu yapan herhangi bir özelliği olmasa da dekorasyonunda kullanılan kabinler ile kabinlerin üzerine konumlandırıldığı sekilerin ön yüzünde yer alan ve ayakkabı koymak için tasarlanan niş gibi öğeler soyunup giyinme işlevini ön plana çıkarmaktadır.

⁸ Farsça bir kelime olan “câme” elbise, giysi anlamına gelmektedir. “Câme” kelimesinden türetilen “camekân” kelimesi hamamda elbiselerin koyulduğu yer, soyunulan yer, “camedâr” kelimesi de hamamda elbiselere bakan, elbiseleri muhafaza eden kimse anlamını taşımaktadır. Devellioğlu “camekân” kelimesinin doğrusunun “câmeken” kelimesi olduğunu da belirtir. Asıl anlamı “giysilik, soyunma odası” olan sözcük, Türkçe kullanımda cam kelimesinin etkisiyle anlam değişikliğine uğramış ve camla çevrili alan, vitrin, sera anlamları da yüklenmiştir. Bkz. F. Devellioğlu (1962). *Osmanlıca-Türkçe Ansiklopedik Lügat*. Ankara: Doğu Matbaası, s. 152; Şemseddin Sami (1992). *Kamûs-ı Türk-i*. İstanbul: Çağrı Yayınları, s. 466; M. Kanar (1993). *Büyük Türkçe-Farsça Sözlük*. İstanbul: Birim Yayınları, s. 208. Ayrıca kelimenin detaylı etimolojik tahlili için bkz. camekân - Nişanyan Sözlük (nisanyansozluk.com) (Erişim tarihi: 30.11.2021).

Tanımlamalarda dikkat çeken nokta Türk hamamının soyunmalık mekânının aynı zamanda dinlenme bölümü de olduğunun beyan edilmesidir. Roma hamamlarını oluşturan mekanlardan frigidarium mekânının aynı zamanda kişilerin dinlenmesi için de tasarlandığı bilinmektedir. Soyunmalık mekânı ısıtma sisteminden yoksun olması sebebiyle Türk hamamının en soğuk mekânıdır. Yapıdaki konumu ve işlevi gereği ısıtma hattına ihtiyacı da yoktur. Yukarıda bahsi geçen sebepler göz önüne alınarak Türk hamamlarının ilk mekânına iki işlev birden yüklenmeli ve bu mekân soyunmalık (camekân)/soğukluk olarak adlandırılmalıdır.

Aralık-Soğukluk Sorunsalı

Bilindiği üzere her hamam yapısında aralık mekânı yoktur. Aralık mekânı (Ek 8) olan hamamlarda mekân sayısının artması ve dizilişinin değişmesi, işlev sayısında değişikliğe yol açmaz.

Soyunmalıkla ılıkılık arasında kalan aralık, hamamı oluşturan mekânların sıralaması göz önüne alındığında soğukluk olarak işlev görebilecek ve adlandırılabilir bir konumda olsa da soğukluk mekânı olabilecek özelliklere sahip değildir.

Aralık mekânı bulunan hamam yapılarının tıraşlık ve tuvaletleri genellikle bu mekânda bulunmaktadır. Burası giyinme soyunma işleminin ardından hamama gitmenin asıl amacı olan temizlik safhası için bedeninin bazı bölümlerinin hamam otu ya da ustura gibi materyallerle temizlenip aynı zamanda ihtiyaç varsa hacet gidererek yapının asıl mekânına geçişte hazırlık aşamasının tamamlandığı alandır (Önge, 1995, s. 22). Söz konusu mekân da tıpkı soyunmalık gibi yapının ısıtma sisteminden faydalandırılmamıştır. Bu alan her ne kadar yapının ısıtma hacminden yoksun olsa da ısıtılan bir alan olan ılıkılıkta ortak duvar kullandığından soyunmalıktan daha yüksek bir ortam ısısına sahiptir.

Girişten itibaren her biri bir öncekinden daha yüksek ya da her biri bir sonrakinden daha düşük ortam ısısına sahip mekânlar bütünlüğünden oluşan Türk hamam yapılarında soyunmalıktan sonra en düşük ortam ısısına sahip olan mekân aralıktır. Bu nedenle aralık, aslında Türk hamamlarında soğukluk işlevini görecektir olan mekân eksikliğini fiziki varlığıyla ortadan kaldıran soyunmalık mekânına geçişte kişileri en soğuk alana hazırlayan bir geçiş ya da bağlantı mekânı olarak karşımıza çıkmaktadır.

Aralık mekânı olsa da olmasa da soyunmalık mekânına soğukluk işlevinin yüklenmesi hamam yapılarının “girişten itibaren giderek artan ortam sıcaklığına sahip mekânlardan oluşma” mantığına da ters düşmez. Çünkü bu durumda da en soğuk olan mekân soyunmalık, ortam ısısı terlemeye yetecek kadar olan mekân ılıklik ve en yüksek ortam ısisına sahip alan yine sıcaklik mekânı olur.

Soğukluk-ılıklik Sorunsalı

Türk hamamlarında yapının en yüksek ortam ısisına sahip sıcaklik bölümüne geçmeden önce vücudun yavaş yavaş ısı seviyesine alıştirılması için tasarlanmış, bazı örneklerde yapının ilk mekânıyla, bazı örneklerde ise ikinci mekânıyla sıcaklik arasında kalan, sıcaklikten sonra en yüksek ortam ısisına sahip olan mekâna ılıklik, soğukluk, ılıklik/soğukluk adı verilmektedir (Aru, 1949, s. 35; Ünver, 1973, s. 88; Önge, 1988, s. 409; Önge, 1995, s. 24; Ertuğrul, 2009, s. 251; Apaydın Başa, 2009, s. 212; Özgen, 2016, s. 115; Üruk, 2016, s. 202; Çelik ve Aydemir, 2018, s. 277; Yılmaz vd., 2021, s. 46).

Soğukluk mekânı “ılık oda, eski hamamların tepidariumu, Türkçe: soğukluk”, “Türk hamamının az ısıtılan yeri. Burası Roma hamamlarının tepidarium bölümünün karşılığıdır”, “sıcaklik bölümü ile soyunulan yer arasında kalan orta hararettteki bölüme denilmektedir” ayrıca “hamama girilirken birdenbire yüksek bir sıcaklikla karşılaşmamak veya yıkandıktan sonra birdenbire soğuğa çıkmamak için istirahat edilen ve havlu değıştirilen bölümdür. Türk hamamlarındaki soğukluk Roma hamamlarının tepidarium mekânının karşılığıdır” olarak da bahsedilir (Glück, 1921, s. 14; Kuban, 1973, s. 199, 267; Hasol, 1979, s. 460; Arseven, 1994, s. 1831; Keleş vd., 2001, s. 202; Sözen ve Tanyeli, 2005, s. 49). Bu tanımlamalarda dikkat çeken durum soğuklukta az ısıtılan yer ve orta hararettteki bölüm olarak bahsedilmesidir. Bu beyanlar mekânın ısisının bilinçli olarak arttırıldığı yönündedir. Bu sebepten adlandırma ve tanımlamada çelişkiler ortaya

çıkılmaktadır.⁹ Ayrıca dil bilgisi ve etimolojik açıdan bakıldığında ılık anlamına gelen “tepid” kelimesinden türetilen “tepidarium” kelimesini Türkçe’ye soğukluk olarak tercüme etmek de mümkün değildir.

Ilıklık mekânının “Türk hamamlarında sıcaklık ile soğukluk bölümleri arasındaki mekân. Roma hamamlarındaki tepidariuma denk düşer” biçiminde tanımlandığı, aynı sözlükte soğukluk mekânının “Türk hamamında ısıtılmayan bölüm. Aynı mekâna Roma hamamlarında frigidarium denir” biçiminde tanımlandığı fakat İngilizce karşılığının “tepidarium” olarak verildiği görülmektedir (Sözen ve Tanyeli, 2005, s. 108, 218). Soğukluk mekânı “soyunmalık ile sıcaklık bölümleri arasında kalan ve az ısıtılan bir mekân” olarak da tanımlanır (Hasol, 2016, s. 187). Bazı Türk hamamlarında soyunmalık ile sıcaklık mekânları arasında aralık ve ılıklık olmak üzere iki, bazılarında ise sadece ılıklık olmak üzere tek mekân olduğundan söz konusu tanımlamalar yetersiz gibi görünmektedir. Soğukluk mekânıyla ilgili “Türk hamamında ısıtılmayan bölüm. Aynı mekâna Roma hamamlarında frigidarium denir” biçiminde yapılan tanımlamadan aralık mekânı olmayan Türk hamamlarında soğukluk işlevinin yapının ilk mekânı olan ve ısıtılmayan soyunmalık mekânına yüklendiği anlaşılır. Aralık mekânı bulunan yapılar düşünüldüğünde de bu alanın varlığı göz ardı edilmiştir. Bu da aralık mekânına sahip hamam yapıları özelinde kavramsal açıdan bir muğlaklığa sebep olmaktadır. Aynı mekânla ilgili “soyunmalık ile sıcaklık bölümleri arasında kalan ve az ısıtılan bir mekân” biçimindeki diğer tanımlama referans alınırsa yine aralık mekânı göz ardı edilmiş olur. Ayrıca bu tanımlamaya göre Türk hamamlarında soğukluk işlevi ılıklık mekânına yüklenmiş gibi görünmektedir. Soğukluk dendiğinde özellikle soğutulan ya da soğuk bırakılan bir mekân akla gelmektedir. Soğuk kelimesine getirilen “-luk” eki isimden isim yapan bir yapım ekidir. Bu ek ile türetilmiş isimlerin anlamları türetildikleri isimlerle ilgili özellik, yer, meslek,

⁹ D. Kuban (1973). *100 Soruda Türkiye Sanatı Tarihi*. İstanbul: Gerçek Yayınevi, s. 199’da ılıklık mekânına yer vermemiş söz konusu mekânı soğukluk olarak adlandırmıştır. Aynı eserin sonundaki “Küçük Mimarlık Sözlüğü” bölümünde yer alan soğukluk maddesini de “hamamlarda yıkanma ve giyinme mekânları arasındaki ılık bölüm” olarak tanımlamıştır. Fakat sonradan bu adlandırmanın doğru olmadığını fark etmiş olmalı ki daha sonra yayınlanan bir eserinde adı geçen mekânların tasvirlerini birebir koruyarak sadece isim değişikliğinde bulunmuş, hamamın ilk mekânını soğukluk (soyunmalık/camekân), sıcaklığın hemen önünde yer alan mekânını da ılıklık olarak adlandırmıştır. Fakat eserin sonunda “Küçük Mimarlık Sözlüğü” bölümünde yer alan ve yine “hamamlarda yıkanma ve giyinme mekânları arasındaki ılık bölüm” olarak tanımlanan soğukluk maddesi gözden kaçmış olmalıdır. Bkz. D. Kuban (2004). *Çağlar Boyunca Türkiye Sanatının Ana Hatları*. İstanbul: Yapı Kredi Yayınları, s. 168, 235. Aynı yazar yine daha sonra yayınlanan başka bir eserinde Selçuklu dönemindeki hamam yapılarının soğukluk, ılıklık ve sıcaklıktan oluşan mekânsal dizilime sahip olduğunu belirtmektedir. Bkz. D. Kuban (2008). *Selçuklu Çağında Anadolu Sanatı*. İstanbul: Yapı Kredi Yayınları, s. 280.

topluluk, vasıf, bağlılık, aitlik vs. ifade ederler (Ergin, 2009, s. 154). Bu nedenle soğukluk olarak ifade edilen mekân özellikle soğutulan ya da soğuk bırakılan bir alan olmalıdır. Türk hamamlarında bazı mekânları özellikle soğuk tutmak için kurgulanan bir soğutma tertibatı olmadığından soğukluk olarak adlandırılan mekânın hamamın ısıtma sisteminden faydalandırılmayan bir mekân olması gerekir. Bu da soğukluk olarak bahsedilen ılıklik mekânın yanlış biçimde isimlendirildiğini gösterir.

Bazı hamamlarda ılıklik mekânında kurnaların bulunması burada da yıkanma işleminin gerçekleştiğine işaret eder. Söz konusu durum sıcak su taşıyan künklerin bu mekâna ait olan duvarlardan da geçtiği yani mekânın belli sıcaklığa ulaştırıldığı, yapının ısıtma sisteminin bir kısmından faydalandırıldığı anlamına gelir. Ayrıca yapının ısıtma hacmi¹⁰ ılıklik mekânının tabanını¹¹ da kapsar (Ek 9-10-11) (Glück, 1921, s. 16; Aru, 1949, s. 37; Dişli ve Çelik, 2016, s. 1649). Hamamlarda ısıtma, sıcaklık ve ılıklik mekânının altındaki, ocakla bağlantılı ısıtma hacmi vasıtasıyla bu mekânların tabanına yayılan duman ve duvarlardan geçen sıcak su künkleriyle sağlanmaktadır. Bunun yanında ısıtma hacminde dolaşan duman da genellikle sıcaklık mekânıyla söz konusu mekânın ortak duvarından geçen tütekliliklerle de dışarı atılır. Dolayısıyla soğukluk olarak adlandırılan bu mekân aslında aşırı olmasa da ısıtılan bir mekândır.

¹⁰ Roma hamamlarında da hypokaust sisteminin tepidarium mekânlarının tabanlarına kadar yayıldığı bilinmektedir. Bkz. Giuliano B. vd. (1970). *Tέχνη και Ιστορία Σικελία*. İtalia/Firenze: Casa Editrice Bonechi, s. 134; T. Başaran, Z. İlken (1998). Thermal Analysis of The Heating System of The Small Bath in Ancient Phaselis. *Energy and Buildings*, 27, s. 1-11; F. Yegül (2010). *Bathing in The Roman World*. New York: Cambridge University Press, s. 82. Başka bir eserde söz konusu yapılar da tepidarium ve caldarium mekânlarını zemin altından ısıtıldığından hatta hamamları ziyaret edenlerin bu mekânların tabanından hissedilen ısıdan dolayı sandaletlerine ihtiyaç duyabileceklerinden bahsedilmektedir. Bkz. P. Southern (2013). *The Story of Roman Bath*. UK Stroud: Amberley Publishing, s. 160-174. Roma hamamlarında tepidarium mekânlarında terlendiği bilinir ki bu da ortam ısısının yüksek olduğuna işaret eder. Ayrıca Roma hamamlarının tepidarium mekânlarında ılık banyo yapıldığı da bilinir. Roma hamamları ve bölümleri hakkında detaylı bilgi için bkz. W. Smith (1859). *Dictionary of Greek and Roman Antiquities*. Boston: Little, Brown and Company, s. 183-196.

¹¹ Selçuklu döneminde inşa edilen Kubadabad Sarayı'nda yer alan Köşklü Hamam'ın ılıklik mekânında su künkleri ve tütekliliklerin bulunduğu tespit edilmiştir. Bu durum ılıklik mekânının ısıtıldığına işaret eder. Büyük Saray Hamamı'nın ılıklik olduğu düşünülen mekânında da ısıtma hacmindeki tuğla ayaklara rastlanmıştır. Bkz. A. O. Uysal (2018). Kubad Abad Saray Külliyesinin Mimarisi. *Beyşehir Gölü Kıyısında Bir Selçuklu Sitesi: Kubad Abad*. Konya: Konya Büyükşehir Belediyesi Kültür Yayınları, s. 119, 147. Ayrıca Beyşehir Gölü'nde yer alan ve Kız Kalesi adıyla anılan arkeolojik alanda bulunan hamam yapısının ısıtma hacminin de ılıklik mekânının tabanını kapsadığı bilinmektedir. Bkz. A. O. Uysal (2018). Kubad Abad Sarayının Göldeki Uzantısı: Kız Kalesi. *Beyşehir Gölü Kıyısında Bir Selçuklu Sitesi: Kubad Abad*. Konya: Konya Büyükşehir Belediyesi Kültür Yayınları, s. 197.

Ilıklık mekânının sıcaklık mekânına göre daha düşük ısıya sahip olmasının sebebi ocaktan çıkan sıcak gazların ısısının sıcaklık tabanında emilmesidir. Ayrıca bu gazlar ısıtma hacminin ılıkılık tabanında bulunan kısmına ulaşınca kadar kat ettiği mesafeden dolayı belirli bir oranda soğur. Tüm bunlarla birlikte ısıtma hacmindeki sıcak havanın bir miktarı da sıcaklık mekânına ait tütekliklerden dışarı atılır. Bahsi geçen durumlar ısıtma hacminin ılıkılık mekânının altındaki kısmına daha az ve ısısı belli bir oranda azalmış sıcak hava akışına, ılıkılık mekânının ortam ısısının sıcaklık mekânına göre daha düşük olmasına ve ısının bu mekânın tabanında daha az hissedilmesine neden olur (Ek 12-13).¹² Ilıklık mekânı, soğuklukla sıcaklık mekânının da dahil olduğu giderek artan bir sıcaklık döngüsünün ortasında yer alır. Doğası gereği soyunmalık ve aralık mekânından sıcak, sıcaklık mekânından soğuktur.

Türk hamamlarında ılıkılık/soğukluk olarak adlandırılan mekânların Roma hamamlarındaki tepidarium mekânına denk düştüğü belirtilmektedir. Tepidarium mekânlarının yaklaşık olarak 25 C° ısıtıldığı, bu mekânlarda yıkanılabilirdiği ve söz konusu mekanların terletecek kadar yüksek bir ortam ısısına sahip olduğu bilinmektedir (Cameron, 1772, s. 32, 33; Glück, 1921, s. 12; Southern, 2013, s. 132).¹³ Bu tanımlamaya göre Türk hamamlarında bu mekânını karşılayan birime verilecek isim sadece ılıkılık olmalıdır. Isıtılan ve ortam ısısı terlemeye yetecek kadar yüksek bir alan olan bu mekân teknik açıdan soğukluk olamaz. Türk hamamlarının tamamında da muhakkak ki ayrı bir soğukluk mekânının olması gerektiği düşüncesinin yanlış değerlendirmelere yol açtığı görülmektedir. Türk hamamlarında yapının ısıtma sisteminden faydalandırılarak ısıtılan ılıkılık mekânını soğukluk olarak adlandırarak Roma hamamlarındaki tepidarium mekânının karşılığı olarak göstermek de bu noktada dayanaksız kalmaktadır. Türk hamamlarını Roma hamamlarının bir devamı niteliğinde görmek, Roma hamamında bulunan her mekânın Türk hamamında da bulunması gerektiği yönünde bir

¹² Bu duruma örnek olarak Alibey Hamamı verilebilir. Alibey Hamamı'nın ısıtma sisteminin analiz edildiği bir çalışmada söz konusu yapı için dört farklı senaryo tasarlanmış ve bu dört farklı senaryo üzerinden yapılan ısı ölçümlerinin hepsinde de sıcak havanın ocaktan salınıp, ısıtma hacmi boyunca dolaşarak tütekliklerden çıkışına kadar olan süreçte geçirdiği değişimlerin hemen hemen aynı olduğu görülmüştür. Söz konusu yapı ve ölçümler hakkında detaylı bilgi için bkz. C. Çelikyürek (2017). *The Heating System of Turkish Baths*. Yayınlanmamış Yüksek Lisans Tezi, İzmir: İzmir Yüksek Teknoloji Enstitüsü.

¹³ Stabian Hamamı'nda yapılan hesaplamalara göre tepidarium mekânının 28 C° sıcaklığa ulaştırılması gerektiği ortaya konulmuştur. Bkz. İ. H. Mert (2009). *Antik Roma Uygarlığında Yıkanma Kültürü*. *Eski Hamam Eski Tas*, İstanbul: Yapı Kredi Yayınları, s. 45-57.

düşünceyi doğurmuş, bu durum da hem Roma hem Türk hamamını oluşturan bölümlerin tanımlanmasında karmaşaya yol açmış gibi görünmektedir.

Türk hamamının mekânlarını tanımlarken Roma hamamlarını oluşturan mekânlar referans verilecek bile olsa, bazı yapılarda aralık ile sıcaklık bazı yapıdaysa soyunmalık ile sıcaklık arasında kalan mekân tepidarium mekânının karşılığı olarak görülmelidir. Her iki örnekte de bu mekânının kurgusu, ortam ısısı, ısıtma hacmi ve sıcaklık bölümüyle olan ilişkisi aynıdır. Tüm bu nedenler göz önüne alındığında “soğukluk” ya da “ılıkılık/soğukluk” olarak adlandırılan bu mekânın sadece “ılıkılık” olarak adlandırılması daha doğru olacaktır.¹⁴

Ilıklık-Sıcaklık İlişkisi

Ilıklık mekânında kurnaların bulunması ayrıca dikkat çeken bir durumdur. Bu nedenle söz konusu duruma burada değinmek yerinde olacaktır. Genellikle sıcaklık mekânına geçmeden fiziksel olarak bir hazırlanma alanı biçiminde tanımlanan ılıkılık mekânında yıkanma işlevinin gerçekleştirilebilmesi ve söz konusu mekânın yapının ısıtma sisteminden faydalandırılarak belirli bir ölçüde ısıtılması buranın sıcaklığın bir bölümü olarak ele alınıp alınamayacağı sorusunu akla getirmektedir.

Küçük boyutlarda inşa edilen ve aynı anda az sayıda kişinin bulunabileceği ılıkılık mekânları, sıcaklığa geçiş öncesinde fiziksel olarak hazırlanılan, sıcaklığın yüksek ortam ısısından bunaların kullandığı ya da çok sıcak ortamda yıkanmak istemeyen kişilere tahsis edilen bir alan olarak tasarlanmıştır (Glück, 1921, s. 14). Mimari anlamda hem ısıtma hacminden faydalandırılması hem de kurnalara sahip olması bakımından sıcaklıkla farklı bir organik bir bağa sahiptir. Ilıklık mekânında yıkanma eyleminin gerçekleştirilebildiğine işaret eden öğelerin varlığı, söz konusu mekânın yapının yıkanma yeri kapasitesini arttıran, sıcaklıkla bağlantılı bir ön birim işlevine sahip olduğunu da düşündürür. Bazı Türk hamamlarının ılıkılık ve sıcaklık bölümlerinde yapılan ısı analizleri iki mekân arasında oldukça az bir ısı

¹⁴ Erat Roma hamamının mekanlarını tanıtırken tepidarium mekanını “orta derece ısıtılan yer” olarak tanımlamakta ve Türk hamamlarının ılıkılık mekânının karşısı olarak görülebileceğini belirtmektedir. B. Erat (1997). *Anadolu'da XIV. Yüzyıl Türk Hamam Mimarisi*. Yayınlanmamış Doktora Tezi. Ankara: Ankara Üniversitesi Sosyal Bilimler Enstitüsü, s. 24.

farklı olduğunu da ortaya koymaktadır (Ek 14).¹⁵

Ilıklık mekânının sıcaklık mekânının bir ön bölümü olarak kabul edilip edilemeyeceği sorusu kapsamında hamamı konu alan kaynaklarda sıcaklık mekânının kurgusuyla ilgili tasvirler dikkat çekmektedir. Sıcaklık mekânının mimari kurgusundan bahsedilirken sözü edilen alanın tabanının tuğla blokların üst üste dizilmesiyle oluşturulmuş, ısıtma hacminde bulunan ayaklar üzerinde yükseldiği aktarılmaktadır (Yılmazkaya, 2002, s. 39). Bu doğru tespit sıcaklık olarak kabul edilen mekânın sınırlarının belirtilmemiş olmasından eksik gibi görünmektedir. Çünkü hamam yapılarında ayaklar üzerinde yükselen tabana sahip diğer bir mekân da ılıklıktır. Bu durumda ılıklık mekânının da sıcak bölümün bir parçası olduğuna hükmetmek gerekir. Ilıklık mekânı da tıpkı sıcaklık mekânı gibi yapının ısıtma sisteminden faydalandırıldığından ön bölüm potansiyeline sahiptir. Nitekim sıcaktan bunalan ve aşırı sıcak ortamda bulunmaması gereken hastaların bu mekânda yıkandıkları bilinmektedir (Glück, 1921, s. 14; Yılmazkaya, 2002, s. 43). Nasıl ki Memluk hamamlarında “cevani” olarak adlandırılan¹⁶ ve sıcaklık bölümüne ait ek bir mekân daha bulunuyorsa Türkiye’de inşa edilen Türk hamam yapılarında da sıcaklık mekânına ait bir ön birimin bulunabileceği kabul edilebilir.

¹⁵ Ankara Şengül Hamamı’nda ocaktan gelen sıcak havanın dolaşımının sağlandığı ısıtma hacmi vasıtasıyla ısıtılan ılıklık mekânı yıkanmak için kullanılmaktadır. Bkz. A. Tavukçuoğlu vd. (2008). Thermal Analysis of an Historical Turkish Bath by Quantitative IR Thermography. *Quantitative InfraRed Thermography Journal*, 5 (2), s. 151-173. Ayrıca 2006 yılının Ekim ayında Ankara Şengül Hamamı’nda yapılan ısı analiz çalışmaları sırasında sıcaklık mekânının merkez birimi 35,1 C°, halvet hücrelerinin biri 32,8 C°, ılıklık mekânı ise 28,1 C° ölçülmüştür. Bkz. G. Dişli, N. Çelik (2016). Heating System Evaluation of An Ancient Turkish Bath; The Bath of Süleymaniye Hospital. *12th International Conference on Heat Transfer, Fluid Mechanics and Thermodynamics*, Spain 10-13 July 2016, s. 1649-1653. Şengül Hamamı’nın ısı performansını hakkında detaylı bilgi için ayrıca bkz. P. Kırmızıdağ Çiçek (2009). *Thermal Performance Assessment of Historical Turkish Baths*. Yayınlanmamış Yüksek Lisans Tezi, Ankara: Orta Doğu Teknik Üniversitesi. Analizler sonucunda ortaya çıkan değerler göz önüne alındığında ılıklık mekânıyla sıcaklık merkez birimi arasında 7 C°, halvet hücreleriyle arasında 4 C° fark olduğu görülmektedir. Analiz sonucunda mekanların ısı seviyeleri Şengül Hamamı’yla aynı olmamakla birlikte sıcaklık ve ılıklık mekânları arasındaki ısı farkı Alibey Hamamı için de hemen hemen aynıdır. Detaylı bilgi için bkz. C. Çelikyürek (2017). *The Heating System of Turkish Baths*. Yayınlanmamış Yüksek Lisans Tezi, İzmir: İzmir Yüksek Teknoloji Enstitüsü. Değerlerin birbirine yakın olması ılıklık mekânının soğukluk olarak adlandırılmaması gerektiğini de ortaya koyar.

¹⁶ R. Boggs (2010). *Hammaming in the Sham: A Journey Through the Turkish Baths of Damascus, Aleppo and Beyond*. Reading: Garnet Publishing, s. X’de yazar söz konusu mekâna “jouwani” dendiğini aktarmaktadır. Kelimenin doğrusu genç, delikanlı, yiğit, genç olma canlılık anlamlarına gelen “civan” kelimesinden türetilen “cevani” ya da “civani” olmalıdır. Detaylı bilgi için bkz. civan - Nişanyan Sözlük (nisanyansozluk.com) (Erişim tarihi: 04.02.2022).

Türk hamam yapılarıyla ilgili değinilmesi gereken diğer bir mekân halvet hücreleridir.¹⁷ Söz konusu mekânlar hamamlarda genellikle bir kapı açıklığıyla sıcaklık mekânına bağlanan ve küçük boyutlarıyla bireysel kullanıma ayrılmış olduğu anlaşılan alanlardır. Halvet hücreleri aydınlatma, kurnalara sahip olma, ortam ısıısı ve ısıtma sistemiyle olan ilişkisi gibi mimari ve mekânsal özellikleri açısından adeta minyatür bir sıcaklık mekânıdır (Uysal, 2019, s. 394.). Aynı özelliklere sahip halvet hücrelerinin ılıklik mekânına ait olan örnekleri de bulunmaktadır.¹⁸ Bu durum sıcaklık ve ılıklik mekânları arasında başka bir ortak nokta oluşturmaktadır.

Ilıklık/soğukluk olarak adlandırılan mekânın genelde kış aylarının oldukça soğuk günlerinde bir soyunma mekânı olarak işlev gördüğü de ileri sürülür (Glück, 1921, s. 14; Aru, 1949, s. 35; Önge, 1988, s. 409; Önge, 1995, s. 24; Castiglia ve Baviacqua, 2008, s. 308).¹⁹ Fakat söz konusu mekânda giyinme-soyunma işlevine işaret eden herhangi bir öge bulunmaz. Soğuk kış günlerinde giyinme soyunma işleminin burada yapılabilmesi için çıkan kıyafetlerin ve özel eşyaların muhafaza edildiği öğelerin bu mekânda bulunması gerekir. Aksi halde peştamalını kuşanan kişiler soyunmalık mekânına dönerek elbiselerini kabinlere bırakmak zorundadır. Aynı şekilde sıcak alandan oldukça soğuk olan soyunmalık mekânına geçilip elbiselerin alınarak giyinmek üzere ılıklik mekânına dönülmesi gerekir. Soğuktan dolayı soyunmalık mekânında bulunmama mantığına ters düşecek bu uygulamanın yapılması pek mümkün görünmemektedir. Öyle olsa bile bu durum söz konusu mekânın özü itibariyle teknik olarak mimari kurgusunda ve işlevinde bir değişikliğe yol açmaz. Kış aylarının soğuk günlerinde soyunma ve giyinme için soyunmalık yerine ılıklik mekânının kullanılması da buranın ortam ısısının yeteri kadar yüksek olduğunu göstermektedir.

¹⁷ Halvet kelimesi “yalnızlık, tenhalık, inziva yeri, zaviyelerde inziva hücre, hamamda hücre” anlamlarına gelmektedir. Bkz. halvet - Nişanyan Sözlük (nisanyansozluk.com) (E.T. 06.04.2022)

¹⁸ Halvet hücrelerine sahip ılıklik mekânı olan hamam yapıları için bkz. M. Özkarcı (2013). Niğde’de Osmanlı Dönemine Ait İki Hamam. *Sanat Tarihi Dergisi*, XXII (2), s. 45-60; A. U. Uysal (2012). Lapseki’nin Umurbey Beldesinde Osmanlı Devri Yapıları. *Sanat Tarihi Dergisi*, XXI (1), s. 127-151.

¹⁹ H. Glück (1921). *Probleme des Wölbungsbaues I: Die Bäder Konstantinopels*. Wien: Verlag von Halm und Goldmann, s. 14’te bu mekânın kış aylarında zaman zaman oturulabilecek mobilyalar koyulup camekân olarak kullanıldığından bahsetmektedir. Glück’ün bu beyanı sonraki araştırmacıları da etkilemiş olmalıdır. Yazar aynı eserde bu mekânın ana odadaki (sıcaklık) ısıdan rahatsız olanlar için asıl yıkanma odası olarak hizmet ettiğinden de bahsetmektedir. Bu bağlamda ılıklik mekânına günlük koşullara göre başka işlevler de yüklenebildiği anlaşılmaktadır. Fakat bu durum sözü edilen mekânın mimari yapısının özünde ve ana işlevinde bir değişikliğe yol açmaz. Bu nedenle araştırmacılar tarafından ılıklik, soğukluk ya da ılıklik/soğukluk olarak farklı biçimde adlandırılan mekân mimari işlevi gereği her daim ılıklik olarak tanımlanmalıdır.

Külhan-Cehennemlik-Cehennem-Ocak Sorunsalı

Türk hamamlarının alttan ısıtma sistemi ve ocakla yakıtın bulunduğu mekânın isimlendirmelerinde de bir karmaşa söz konusudur (Ek 15-16). Sıcak havanın sıcaklık ve ılıklik mekânlarının altından akararak tütekliklerden dışarı atılmasını sağlayan alt yapıya verilen cehennemlik adı buranın bir mekân olduğu algısını uyandırır. Fakat cehennemlik sıcaklık ve ılıklik mekânının tabanının oturduğu, genellikle birbirlerine eşit mesafede konumlandırılan ayaklar vasıtasıyla oluşturulmuş sıcak hava kanallarını barındıran bir alttan ısıtma hacmidir (Kuban, 1973, s. 261) (Ek 16). Sıcaklık ile ılıklik mekânının altında yer alan ve oldukça alçak tutulan bu ısıtma sisteminde sadece ocaktan çıkan sıcak hava dolaşır. Bu nedenle oldukça yüksek bir ortam ısısına sahip olan bu hacim ısıtma hacmi biçiminde adlandırılabilir.

Isıtma sistemini oluşturan mekân, hacim ya da mimari öğelerle ilgili başka bir sorun da cehennemlik ve külhan terimlerinin aynı alanı tarif eder şekilde kullanılmasıdır. Hamamda bulunan külhan, cehennemlik ve ocak söz konusu yapı türünün ısıtma bölümünü oluşturan mekân ve mimari öğelerdir. Farklı çalışmalarda ocak, cehennemlik ve külhan terimlerinin aynı anlamda kullanıldıkları ya da söz konusu mekân, hacim ve öğelerden aynı şeymiş gibi bahsedildikleri görülür (Yılmazkaya, 2002, s. 39; Ürük, 2016, s. 204; Yılmaz vd., 2021, s. 46).

Külhan mekânı, soyunmalık, ılıklik, sıcaklık gibi hamamı oluşturan mekânlardan biridir.²⁰ Osmanlı döneminde söz konusu mekânların bekâr odası ya da bir suçun cezasının çekildiği yer ve yahut kimsesizlerin barındığı bir mekân olarak kullanıldığı arşiv belgeleriyle sabittir (Sakaoğlu, 1994, s. 123; Yağcı, 2015, s. 68; BOA. A. DVN., 830/22, 16 Rebülâhir 1265/11 Mart 1849). Külhan kelimesi, yapıdaki fonksiyonu gereği su deposuyla ortak duvarında ocak ve içinde yakacak malzeme bulunan mekânı tanımlar.

²⁰ “Külhan” kelimesi Farsça olup “arka mekân”, “hamam ocağı” ve mecazi anlamda da “berduş yatağı” anlamlarına gelir. Bkz. külhan - Nişanyan Sözlük (nisanyansozluk.com) (Erişim tarihi: 14.12.2021). Söz konusu mekâna hamamın en arkada yer alan son mekânı olmasından dolayı “külhan” dendiği düşünülmektedir. Burada ocak bulunduğundan kelimenin zamanla hamam ocağı anlamını kazanmış olduğu düşünülmektedir. Külhana mecazi olarak “berduş yatağı” denmesinin sebebi hamamın bu mekânının genellikle ailesini kaybetmiş ve toplumun huzurunu bozan kişiler olarak tanımlanan külhanbeylerinin yaşamlarını sürdürdükleri bir yer olmasından kaynaklanmalıdır. Külhanbeyleri hakkında detaylı bilgi için bkz. U. Gökteş (1994). Külhanbeyleri. *Dünden Bugüne İstanbul Ansiklopedisi*, 5, İstanbul: Kültür Bakanlığı ve Tarih Vakfı Yayını, s.164-165; M. Demirtaş (2010). XVIII. Yüzyılda Osmanlıda Bir Zümrenin Alt-Kültür Grubuna Dönüşmesi: Külhanbeyleri. *Atatürk Üniversitesi Sosyal Bilimler Enstitüsü Dergisi*, 7 (1), s. 113-141; S. Yılmaz (2016). Külhanbeyi Kavramı Üzerine. *Akademik Tarih ve Düşünce Dergisi*, 3 (8), s. 47-72.

Ocak, su deposunun külhan mekânına bakan duvarında alt kota yerleştirilen ve içinde ateş yanan mimari bir öğedir. Ocak, içinde yakılan ateşle su deposundaki kazanı kızdırmak suretiyle suyu ısıtır. Ayrıca yanmadan dolayı meydana gelen sıcak havayı bağlantılı olduğu ve cehennemlik olarak adlandırılan zemin altı ısıtma hacminin kanallarına ileterek ılıklik ve sıcaklık mekânlarının alttan ısınmasına yardımcı olur.

Cehennem ya da cehennemlik adının ısıtma hacminin sıcaklık mekânının altına denk gelen kısmının, göbek taşının izdüşümüyle sınırlanan en sıcak alanına verilmesi daha doğru olacaktır. Çünkü daha önce bahsedilen ısı ölçümlerinden de anlaşılacağı üzere zemin altı ısıtma hacminin en sıcak yeri göbek taşının bulunduğu yere denk gelen kısmıdır.

Sonuç

Genelde Türk hamamının mekânları adlandırılırken Roma hamamını oluşturan mekânların birebir referans alınması Türk hamamı özelinde terminolojik açıdan problemler ortaya çıkarmaktadır.

Türk hamamlarında Roma hamamlarındaki gibi tasarlanmış bir soğukluk mekânı yoktur. Bu durum soğukluk mekânının neresi olduğu konusunda karmaşaya yol açmaktadır. Her ne kadar Roma hamamının frigidariumu Türk hamamında aralık ve ılıklik mekânlarının bulunduğu konuma denk düşse de söz konusu mekânlar soğukluk işlevini yerine getirebilecek özelliklere sahip değildir. Bu noktada soyunmalık mekânı sahip olduğu özelliklerle soğukluk işlevine en uygun mekân olarak belirlemektedir. Dolayısıyla Türk hamamının ilk mekânı hem soyunmalık hem de soğukluktur.

Sıcaklık mekânından hemen önce gelen ve sıcaklıkla organik bağı her daim korunan mekân sadece ılıklik olarak adlandırılmalıdır. Aksi halde soğukluk ve ılıklik işlevi aynı mekâna yüklenemeyeceğinden sıcaklık mekânının hemen önündeki mekânın soğukluk olduğuna hükmedilirse ılıklik mekânının bu yapılardan çıkarıldığı kabul edilmesi gerekir. Fakat söz konusu mekânın yapılaş amacını ortaya koyan yapı içindeki konumu, sıcaklık mekânı ve ısıtma hacmiyle olan ilişkisi, mekânın mimari kurgusu ile düzeni göz önüne alındığında bu durumun teknik açıdan mümkün olmadığı anlaşılır.

ılıklik mekânının işlevsel olarak tanımlanmasındaki karmaşa söz konusu mekânın ısıtma hacmiyle olan ilişkisinin göz ardı edilmesinden de kaynaklanabilir. Genelde bu hacim tanımlanırken yapının döşeme altındaki yayılım alanından

bahsedilmez. ılık dōşemesinin altına da uzanan ısıtma hacminin eksik tanımlanması neticesinde söz konusu mekânla ilişkisinden bahsedilmemesi ılık mekânının soğukluk olarak da adlandırılmasına yol açmış olabilir.

Türk hamamlarında yer alan ılık mekânının genellikle ılık/soğukluk ya da sadece soğukluk olarak adlandırılmasının ancak yapının bir kısmı olan ve sıcak bölümü oluşturan mekânlar özelinde bir değerlendirme yapılırsa anlamı olur. Çünkü böyle bir değerlendirmede söz konusu mekân sadece sıcaklık mekânıyla mukayese edilebilir ve ondan daha düşük ısıya sahip olduğu için soğukluk olarak adlandırılabilir. Fakat bir hamam yapısını değerlendirirken yapıyı oluşturan, birbiriyle organik bağı bulunan ve ayrı işlevlere sahip olan mekânları bir bütün olarak ele almak daha doğru olacak ve çelişkileri ortadan kaldıracaktır.

Su deposu, ocak ve külhan mekânı yapının ısıtma sistemini oluşturan bileşenlerdir. Servise yönelik ortak yönleri bulunsa da su deposu ve ocağın külhan mekânına dahil olmadığını belirtmek gerekir. Su deposu ve onun külhana bakan cephesinde yer alan ocak yapının ana kütlede yer alır. Ayrıca yapıdaki fonksiyonları gereği ana mekânlarla da mimari olarak ilişkilidirler. Külhan mekânı ise genellikle özensiz mimarisiyle yapının ana kütlede ayrıdır. Yakıtın depolandığı ve ocağın beslendiği kapalı bir alan olan söz konusu mekâna yapının ana kütlede bir geçiş açıklığı yoktur. Ayrıca bu alanın teknik açıdan yapıdaki herhangi bir mekânla organik bağı da bulunmamaktadır.

Sıcaklık ve ılık mekânlarının tabanının altında bulunan ısıtma sisteminde dolaşan sıcak hava her yerde eşit ısıda değildir. Isıtma hacmi, sıcaklık mekânını ve onu oluşturan bileşenleri daha fazla, ılık mekânını daha az ısıtmaktadır. Söz konusu hacim tanımlanırken bu ayırmadan da bahsedilmesi gerekir.

Sonuç olarak Türk hamamının mekânları ve ısıtma sistemini oluşturan bileşenlerle ilgili tespitler dikkate alındığında ilk mekân soyunmalık/soğukluk, orta sıcaklıktaki mekân ılık, eğer ki varsa bu mekânlar arasında kalan mekân aralık olarak adlandırılmalıdır. Ayrıca ısıtma alanını da teknik açıdan yaklaşılarak değerlendirmek ve alttan ısıtma hacmi olarak adlandırmak daha uygun olacaktır.

Kaynakça

Akar, T. (2021). Hamamdan yansıyanlar: Belgelerde hamamın su ve ısıtma sistemine ilişkin teknik detaylar. *GRID Mimarlık, Planlama ve Tasarım Dergisi*, 4(2), 193–224.

- Apaydın Başa, B. (2009). Türk Hamam Kültürünün Spa & Wellness Mekânlarının Tasarımına Etkileri. *Zeitschrift für die Welt der Türken*. 1(1), 207-220.
- Arseven, C. E. (2017). *Islahat-ı Mi'mariyye* (Çev. Ş. Alpay, Haz. Z. K. Bilici). İstanbul: Kaknüs Yayınları, 2017.
- Arseven, C. E. (1994). *Sanat Ansiklopedisi*. 4. İstanbul: MEB Basımevi.
- Arseven, C. E. (1983). *Sanat Ansiklopedisi*. 2. İstanbul: MEB Basımevi.
- Arseven, C. E. (1975). *Sanat Ansiklopedisi*. 1. İstanbul: MEB Basımevi.
- Aru, K. A. (1949). *Türk Hamamları Etüdü*. İstanbul: İstanbul Teknik Üniversitesi Mimarlık Fakültesi Yayınları.
- Baldini, G. vd. (1970). *Tέχνη και Ιστορία Σικελία*. İtalia/Firenze: Casa Editrice Bonechi.
- Başaran, T., Zafer İ. (1998). Thermal Analysis of The Heating System of The Small Bath in Ancient Phaselis. *Energy and Buildings*, 27, 1-11.
- Bektaş, S. (2011). *Ayasofya Haseki Hürrem Sultan Hamamı Restorasyon Önerisi ve Kütüphane Olarak İşlev Kazandırılması*. Yayınlanmamış Yüksek Lisans Tezi, İstanbul: Haliç Üniversitesi.
- BOA (T.C. Cumhurbaşkanlığı Osmanlı Arşivi). Fon Kodu: A. DVN., Dosya No: 830, Gömlek No: 22. Tarihi: 16 Rebülâhir 1265/11 Mart 1849.
- Boggs, R. (2010). *Hammaming in the Sham: A Journey Through the Turkish Baths of Damascus, Aleppo and Beyond*. Reading: Garnet Publishing.
- Britton, J. (1838). *A Dictionary of The Architecture And Archaeology of The Middle Ages*. London: James Moyes.
- camekân - Erişim tarihi: 30.11.2021, www.nisanyansozluk.com
- Cameron, C. (1772). *The Baths of The Romans*. London: Goerge Scott.
- Campbell, G. (2007). *The Grove Encyclopedia of Classical Art and Architecture*. 1. volume, New York: Oxford University Press.
- Castiglia, R. B., Babilacqua M. G. (2008). The Turkish Baths in Elbasan: Architecture, Geometry and Wellbeing." *Nexus Network Journal*, 10, 307-322.
- civan - Erişim tarihi: 04.02.2022, www.nisanyansozluk.com
- Çelik, E., Aydemir A. I. (2018). Türk Hamam Mimarisinin Yapısal ve Mekânsal Özellikleri. *Kent Akademisi Dergisi*, 11(2), 274-281.
- Çelikyürek, C. (2017). *The Heating System of Turkish Baths*. Yayınlanmamış Yüksek Lisans Tezi. İzmir: İzmir Yüksek Teknoloji Enstitüsü.
- Çeşmeli İ. (2007). Antik Çağ'dan XIII. Yüzyıla Kadar Orta Asya ve Karahanlı Dönemi Mimarisi. İstanbul: Arkeoloji ve Sanat Yayınları.

- Davies, N., Jokiniemi E. (2008). *Dictionary of Architecture and Building Construction*. Oxford: Elsevier/Architectural Press.
- Demirtaş, M. (2010). XVIII. Yüzyılda Osmanlıda Bir Zümrenin Alt-Kültür Grubuna Dönüşmesi: Külhanbeyleri. *Atatürk Üniversitesi Sosyal Bilimler Enstitüsü Dergisi*, 7(1), 113-141.
- Devellioğlu, F. (1962). *Osmanlıca-Türkçe Ansiklopedik Lügat*. Ankara:Doğuş Matbaası.
- Dişli, G., Çelik N. (2016). Heating System Evaluation of An Ancient Turkish Bath; The Bath of Süleymaniye Hospital. *12th International Conference on Heat Transfer, Fluid Mechanics and Thermodynamics*, Spain 10-13 July 2016, 1649-1653.
- Erat B. (2006). Hamamlar. *Anadolu Selçukluları ve Beylikler Dönemi Uygarlığı*, 2, Ankara: Kültür ve Turizm Bakanlığı Yayınları.
- Erat B. (1997). *Anadolu'da XIV. Yüzyıl Türk Hamam Mimarisi*. Yayınlanmamış Doktora Tezi. Ankara: Ankara Üniversitesi Sosyal Bilimler Enstitüsü.
- Ergin, M. (2009). *Türk Dil Bilgisi*. İstanbul: Bayrak Basım/Yayım/Dağıtım.
- Erkoç, S. (2018). Patara Liman Hamamı: Mimarisi ve Yapı Evrelerine Dair İlk Gözlemler. *Phaselis*, 4, 239-258.
- Ertuğrul, A. (2015). İstanbul Hamamları ve Mimarisi. *Antikçağdan XXI. Yüzyıla Büyük İstanbul Tarihi*, 8, 450-467.
- Ertuğrul, A. (2009). Hamam Yapıları ve Literatürü. *Türkiye Araştırmaları Literatür Dergisi*, 13, 241-266.
- Eyice, S. (1997). Hamam. *İslam Ansiklopedisi* (C. 15, s. 402-430). İstanbul: Türkiye Diyanet Vakfı Yayınları.
- Fagan G. G. (1999). *Bathing in Public in Roman World*. USA: The University of Michigan Press.
- Fleming, J. vd. (1983). *The Penguin Dictionary of Architecture*. Bungay/Suffolk: Richard Clay (The Chaucer Press).
- Gloag, J. (1945). *A Short Dictionary of Architecture*. New York: Philosophical Library.
- Glück, H. (1921). *Probleme des Wölbungsbaues I: Die Bäder Konstantinopels*. Wien: Verlag von Halm und Goldmann.
- Göktaş, U. (1994). Külhanbeyleri. *Dünden Bugüne İstanbul Ansiklopedisi* (C. 5, s. 164-165). İstanbul: Kültür Bakanlığı ve Tarih Vakfı Yayını.
- Hakanen, V. (2020). Normative Masculinity and the Decoration of the Tepidarium of the Forum Baths in Pompeii. *American Journal of Archaeology*, 124(1), 37-71.

- Harris, C. M. (2006). *Dictionary of Architecture and Construction*. New York: McGraw-Hill.
- Harris, C. M. (1977). *Illustrated Dictionary of Historic Architecture*. New York: Dover Publications.
- Hasol, D. (2016). *Mimarlık Cep Sözlüğü*. İstanbul: YEM Yayınları.
- Hasol, D. (1979). *Ansiklopedik Mimarlık Sözlüğü*. İstanbul: Yapı-Endüstri Merkezi Yayınları.
- Hassanzadeh J. (2019). *İran'da Zend ve Kaçar Dönemi Hamam Mimarisi*. Yayınlanmamış Doktora Tezi. Erzurum: Atatürk Üniversitesi Sosyal Bilimler Enstitüsü.
- hypocaust | Etymology, origin and meaning of hypocaust by etymonline. Erişim tarihi: 19.01.2022.
- Kanar, M. (1993). *Büyük Türkçe-Farsça Sözlük*. İstanbul: Birim Yayınları.
- Keleş Usta, G. vd. (2001). *Anadolu Türk Mimarlığı İçin Görsel Sözlük*. Trabzon: Sonhaber Yayınevi.
- Kırmızıdağ Çiçek, P. (2009). *Thermal Performance Assessment of Historical Turkish Baths*. Yayınlanmamış Yüksek Lisans Tezi, Ankara: Orta Doğu Teknik Üniversitesi.
- Koçyiğit, O. (2007) Amorium Bizans Hamamının Erken İslam Devri Hamamlarıyla Karşılaştırılması. *Uluslararası Türk Sanatı ve Arkeolojisi Sempozyumu Bildirileri* içinde (s. 453-462). Konya.
- Krencker D. (1929). *Die Trierer Kaiserthermen*. Augsburg: Dr. Benno Filser Verlag G.M.B.H.
- Kuban, D. (2008). *Selçuklu Çağında Anadolu Sanatı*. İstanbul: Yapı Kredi Yayınları.
- Kuban, D. (2004). *Çağlar Boyunca Türkiye Sanatının Ana Hatları*. İstanbul: Yapı Kredi Yayınları.
- Kuban, D. (1973). *100 Soruda Türkiye Sanatı Tarihi*. İstanbul: Gerçek Yayınevi.
- külhan - Erişim tarihi: 14.12.2021, www.nisanyansozluk.com
- Lucie-Smith, E. (1996). *The Thames and Hudson Dictionary of Art Terms*. London: Thames and Hudson Ltd.
- Mert, İ. H. (2009). Antik Roma Uygarlığında Yıkanma Kültürü. *Eski Hamam Eski Tas*, İstanbul: Yapı Kredi Yayınları.
- Nicholson, P. (1862). *Nicholson's Dictionary of the Science and Practice of Architecture, Building, Carpentry*. 1, New York: Johnson, FRY&CO.
- Önge, Y. (1995). *Anadolu'da XII-XIII. Yüzyıl Türk Hamamları*. Ankara: VGM Yayınları.

- Önge, Y. (1988). Anadolu Türk Hamamları Hakkında Genel Bilgiler ve Mimar Koca Sinan'ın İnşa Ettiği Hamamlar. *Mimarbaşı Koca Sinan: Yaşadığı Çağ ve Eserleri*, 1.
- Önge, Y. (1981). Eski Türk Hamamlarında Su Tesisatı ile İlgili Bazı Detaylar. *I. Uluslararası Türk-İslam Bilim ve Teknoloji Tarihi Kongresi Bildirileri*, 5 içinde (s. 213-223). İstanbul: İstanbul Teknik Üniversitesi Bilim ve Teknoloji Tarihi Enstitüsü.
- Özgen, Ö. (2016). Kültürel Miras Kapsamında “Türk Hamamı” Üzerine Bir Değerlendirme. *İletişim Kuram ve Araştırma Dergisi*, 111-138.
- Özkarcı, M. (2014). Niğde’de Osmanlılar Dönemine Ait İki Hamam. *Sanat Tarihi Dergisi*, 22(2), 45-60.
- Reid, H. (2020). The Athletic Aesthetic in Rome’s Imperial Baths. *Estetica. Studi E Ricerche*, 1(1), 255-274.
- Rifaioğlu, M. N. (2018). Memluk Dönemi Hamam Yapıları: Antakya Beyseri Hamamı Özelinde Yapısal-Mekânsal-İşlevsel Çözümleme. *Megaron*, 13(4), 545- 558.
- Sakaoğlu, N. (1994). Bekâr Odaları. *Dünden Bugüne İstanbul Ansiklopedisi* (C. 2, s. 123-124). İstanbul: Kültür Bakanlığı Tarih Vakfı Yayını.
- Sibley, M. (2007). The Pre-Ottoman Public Baths of Damascus And Their Survival Into The 21. Century: An Analytical Survey. *Journal of Architectural and Planning Research*, 24(4), 272-288. Chicago: Locke Science Publishing Company, Inc.
- Sibley, M. (2006). The Historic Hammams Of Damascus And Fez: Lessons of Sustainability and Future Developments. *The 23rd Conference on Passive and Low Energy Architecture*. Switzerland: Genova.
- Smith, W. (1859). *Dictionary of Greek and Roman Antiquities*. Boston: Little, Brown and Company.
- Sophocles, E. A. (1900). *Greek Lexicon of The Roman and Byzantine Periods (From B.C. 146 to A. D. 1100)*. New York: Charles Scribner’s Sons.
- Southern, P. (2013). *The Story of Roman Bath*. UK Stroud: Amberley Publishing.
- Sözen, M., Tanyeli U. (2005). *Sanat Kavram ve Terimleri Sözlüğü*. İstanbul: Remzi Kitabevi.
- Sturgis, R. (1905). *A Dictionary of Architecture and Building*. 3, New York: The Macmillian Company.
- Sturgis, R. (1905). *A Dictionary of Architecture and Building*. 2, New York: The Macmillian Company.

- Sturgis, R. (1905). *A Dictionary of Architecture and Building*. 1, New York: The Macmillian Company.
- Şahin, M. (2009). Antik Çağ'da Banyo Kültürü – Bathing Culture in The Ancient World. *Eski Hamam Eski Tas*, İstanbul: Yapı Kredi Yayınları.
- Şemseddin Sami. (1992). *Kamûs-ı Türk-î*. İstanbul: Çağrı Yayınları.
- Tavukçuoğlu, A. vd. (2008). Thermal Analysis of an Historical Turkish Bath by Quantitative IR Thermography. *Quantitative InfraRed Thermography Journal*, 5(2), 151-173.
- Turani, A. (2006). *Sanat Terimleri Sözlüğü*. İstanbul: Remzi Kitabevi.
- Turani, A. (1975). *Sanat Terimleri Sözlüğü*. Ankara: Toplum Yayınları.
- Uysal, A. O. (2019). Türk Mimarisinde Halvetsiz Hamam Tipi. C. Ünal ve C. Gürbıyık (Yay. Haz.). *Uluslararası XIX. Orta Çağ ve Türk Dönemi Kazıları ve Sanat Tarihi Araştırmaları Sempozyumu Bildirileri II* içinde (s. 391-416). Ankara: Türk Tarih Kurumu Yayınları.
- Uysal, A. O. (2018). Kubad Abad Saray Külliyesinin Mimarisi. *Beyşehir Gölü Kıyısında Bir Selçuklu Sitesi: Kubad Abad*. Konya: Konya Büyükşehir Belediyesi Kültür Yayınları.
- Uysal, A. O. (2018). Kubad Abad Sarayının Göldeki Uzantısı: Kız Kalesi. *Beyşehir Gölü Kıyısında Bir Selçuklu Sitesi: Kubad Abad*. Konya: Konya Büyükşehir Belediyesi Kültür Yayınları.
- Uysal, A. O. (2013). Lapseki'nin Umurbey Beldesinde Osmanlı Devri Yapıları. *Sanat Tarihi Dergisi*, 21(1), 127-151.
- Ülgen, A. S. (1997). Hamam. *MEB İslam Ansiklopedisi*, 5, İstanbul: Millî Eğitim Basımevi.
- Ünver, A. S. (1973). Türk Hamamı. *Bellekten*, 37(145), 87-94.
- Ürük, Z. F. (2016). Medeniyetler içinde Hamamın Gelişimi ve Kültürel Olarak Mekân Analizleri. *ASOS*, 28, 185-209.
- Weale, J. (1850). *Rudimentary Dictionary of Terms*. London: Bughes and Robinson.
- Yağcı, Z. G. (2015). Osmanlı Toplumunda Mahallenin Dışındakiler: Bekâr Odaları ve Bekârlar. *TİMAD*, 10(19), 65-85.
- Yegül, F. (2010). *Bathing in The Roman World*. New York: Cambridge University Press.
- Yegül, F. (1992). *Baths and Bathing in Classical Antiquity*. New York: Yhe MIT Press.
- Yılmaz, M. E. vd. (2021). Türk Hamam Mimarisi ve Beypazarı Rüstem Paşa Hamamı. Z. S. Demir (Ed.). *Gelin Kınan Kutlu Olsun Türk Hamamı Müzesi Koleksiyonu*. Ankara: Fersa Matbaacılık.

Yılmaz, S. (2016). Külhanbeyi Kavramı Üzerine. *Akademik Tarih ve Düşünce Dergisi*. 3(8), 47-72.

Yılmazkaya, O. (2002). *Aydınlık Kubbenin Altındaki Sıcaklık Türk Hamamı*. İstanbul: Çitlembik Yayınları.

Summary

When a traditional Turkish hamam structure is examined, it is seen that due to the nature of the building type in question, it consists of two architectural constructs that were built for different purposes and form a whole. The first of these is a series of rooms that have different functions from each other, from the first stage of the act of cleaning/washing, from undressing to the last stage of re-dressing, which consists of a series of spaces called dressing, interval room, warm room, and hot room. It is basically the preparation and washing section. The other is the heating section which is called the water tank, furnace, heating area and architectural elements associated with them which serve to provide hot water and a warm environment to the place where the physical aspect of the cleaning/washing action is carried out. It is seen that each of the spaces and volumes that make up the Turkish hamam structures are given to two or more names, such as undressing room/cold room, cold room/warm room, heating area/hypocaust/furnace. This makes think that there are problems in terms of space/volume-naming specific to hamam structures. The fact that the warm room in Turkish hamam is generally called warm/cold room or just cold room only makes sense if an evaluation is made specifically for the rooms that are a part of the building and make up the hot section. Because in such an evaluation, the said room can only be compared with the hot room and it can be called cold room because it has a lower temperature than it. However, when evaluating a hamam, it would be more accurate to consider the spaces as a whole, where the different stages of the act of cleaning, from undressing to redressing, take place that make up the building have organic links with each other and have separate functions.

The first step towards the solution of this problem should be taken by examining the spaces of Roman baths, which are considered to be the pioneers of Turkish hamam and which are frequently referenced when defining the sections of the Turkish hamam, in terms of function and definition, as well as comparatively with the places in the Turkish hamam, which are shown or can be shown as their counterparts. While naming the spaces and volumes that make up the washing and heating section of a Turkish hamam, how these spaces and volumes are used and how they are architecturally constructed should be considered as the main factors. From this point of view, whether the places/volumes/items shown as the equivalents of the names dressing room, cold room, interval room, warm room, furnace, heating area, hypocaust are the correct equivalents has emerged and discussed as a subject that needs to be reviewed. As a result, this confusion has been tried to be eliminated and suggestions have been made about how the spaces that make up the Turkish hamam can be named. A Turkish hamam consists of changing rooms, an interval place, a warm room, a hot room, a water tank and a furnace. In general, when naming the places of the Turkish hamam, it is not correct to take the places that make up the Roman bath as a direct reference. The reason for this is that it creates terminological problems in the Turkish hamam due to the architectural differences seen in the buildings without a space.

One of the taking attention regarding this issue is that sometimes the names given to the places that make up the Turkish hamam are adapted to the Roman bath, and sometimes the names given to the places that make up the Roman bath are adapted to the Turkish hamam. The disappearance of interval places, especially after the 16th century, indicates that the Ottoman Empire made an architectural revision in the hamam structures. Considering the hamam structures in particular; In the Ottoman period, the implementation of this architectural reform, which emerged with the exclusion of interval places from the construction project and reduced a space of the type of building in question, seems to have led to confusion about which space the coldness function can be loaded. In this case, two ways can be followed to functionally name and define the units that make up the hamam

structures that have no interval space. The first of these; the coldness function in the buildings in question was loaded onto the dressing room, which is the only unheated area of the building, and the second one; it is accept that this buildings have no the cold room, and to conclude that they consist of dressing rooms, warm rooms and hot rooms. Both would be the right approach. Otherwise, if it is judged that the room just in front of the hot room in the hamam without an interval room is cold room, it should be accepted that the warm room was removed from these structures. However, it is understood that this situation is not technically possible when the location of the said room in the building that reveals the purpose of its construction, its relationship with the hot room and heating volume, the architectural fiction and layout of the space. The fact that the names given to the spaces that make up the Roman bath, which is very different from the Turkish hamam in terms of architectural establishment and operation were translated into Turkish and used for the spaces that make up the Turkish hamam without much questioning caused erroneous assumptions and problems in the naming of places.

Ekler

Ek 1: Bir Roma Hamamı Apodyterium Mekânı Örneği-Stabian Hamamı (The Stabian Baths - Planet Pompeii). Erişim Tarihi: 04.01.2020



Ek 2: Bir Türk Hamamı Soyunmalık Mekânı Örneği-Ayasofya Hürrem Sultan Hamamı (Ertuğrul, 2015, s. 461)



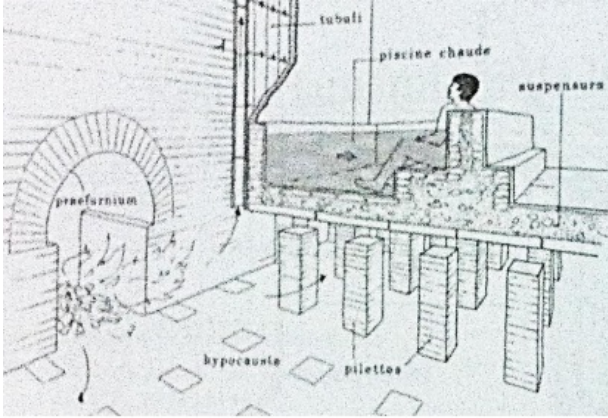
Ek 3: Bir Roma Hamamı Frigidarium Mekânı Örneği-Patara Liman Hamamı (Erkoç, 2018, s.245)



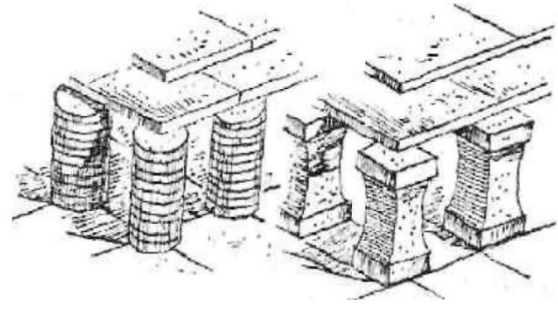
Ek 4: Roma Hamamı Tepidarium Mekânına Bir Örnek-Stabian Hamamı (Hakanen, 2020, s.39)



Ek 5: Türk Hamamı Ilıklık Mekânı Örneği-Ayasofya Hürrem Sultan Hamamı Kadınlar Bölümü (Bektaş, 2011, s.51)



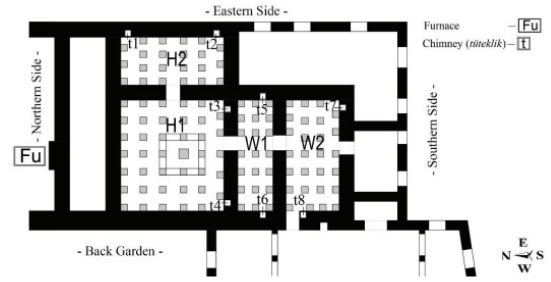
Ek 6: Roma ve Türk Hamamında Kullanılan Altta Isıtma Hacmi ve Ocak İlişisini Gösteren Çizim (Ürük, 2016, s.195)



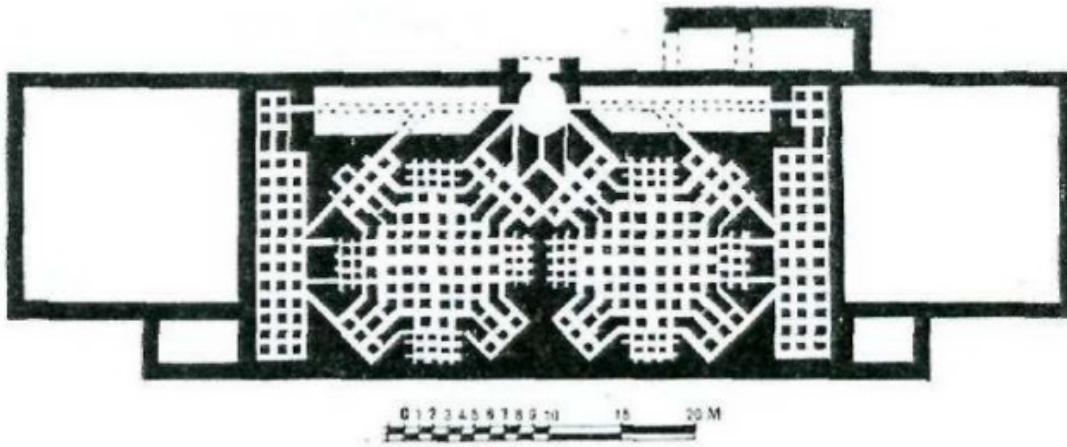
Ek 7: Altta Isıtma Hacminde Bulunan Ayaklar (Aru, 1949, s.15)



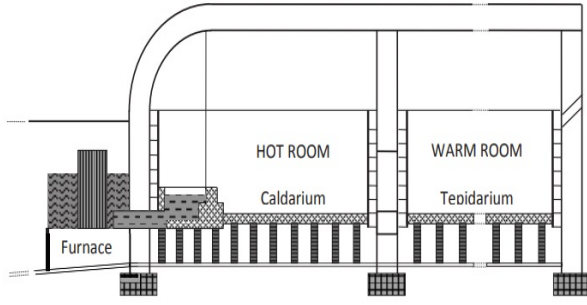
Ek 8: Bazı Türk Hamamlarında Bulunan Aralık Mekânına Bir Örnek- Kütahya Balıklı Hamam



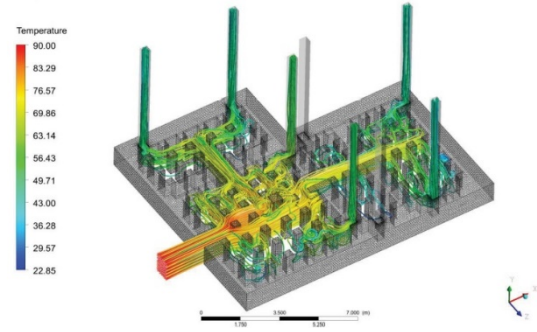
Ek 9: Türk Hamamlarında Altta Isıtma Hacminin Ilıklık Mekânının Tabanını da Kapsayan Yayılım Alanına Bir Örnek-Alibey Hamamı (Çelikyürek, 2017, s.35)



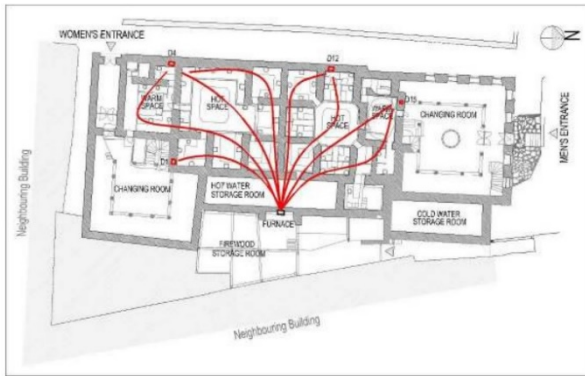
Ek 10: Türk Hamamlarında Altta Isıtma Hacminin Ilıklık Mekânının Tabanını da Kapsayan Yayılım Alanına Bir Örnek-Ayasofya Hürrem Sultan Hamamı (Kırmızıdağ Çiçek,2009, s.12)



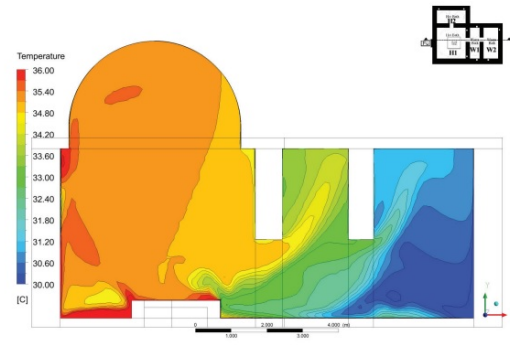
Ek 11: Roma Hamamının Alttan Isıtma Sisteminin Tepidarium (Ilıklık) Mekânının Tabanına Kadar Yayıldığıını Gösteren Bir Çizim (Çelikyürek, 2017, s. 9)



Ek 12: Türk Hamamında Ocaktan Çıkan Sıcak Gazların Isıtma Hacmindeki Dağılımını ve Isı Değişimini Gösteren Ölçüm Senaryolarından Bir Örnek-Alibey Hamamı (Çelikyürek, 2017, s.37)



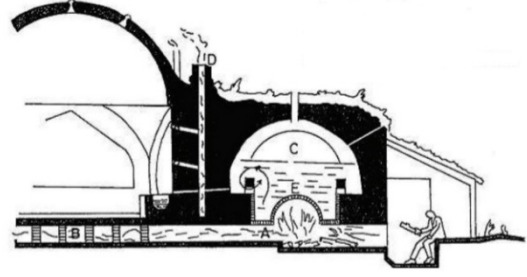
Ek 13: Türk Hamamında Ocaktan Çıkan Sıcak Gazların Yayılım Alanını Gösteren Bir Şema- Şengül Hamamı (Kırmızıdağ Çiçek, 2009, s. 44)



Ek 14: Türk Hamamının Sıcaklık ve Ilıklık Mekânlarındaki Isı Dağılımı ve Farkını Gösteren Ölçüm Senaryolarından Bir Örnek-Alibey Hamamı (Çelikyürek, 2017, s. 79)



Ek 15: Türk Hamamının Külhan Mekânına Bir Örnek-Kütahya Eğdemir Hamamı



Ek 16: Bir Türk Hamamının Isıtma Sistemini Oluşturan Bileşenleri Gösteren Çizim (Aru, 1949, s.37)