

DOI: 10.26650/JGEOG2022-1084421

COĞRAFYA DERGİSİ
JOURNAL OF GEOGRAPHY
 2022, (44)

<https://iupress.istanbul.edu.tr/en/journal/jgeography/home>


Nusaybin: Bir Sınır Şehrinin Mekânsal Gelişimi

Nusaybin: The Spatial Development of a Border City

Rauf BELGE¹ 

¹Araş. Gör. Dr., Pamukkale Üniversitesi, Fen-Edebiyat Fakültesi, Coğrafya Bölümü, Denizli, Türkiye

ORCID: R.B. 0000-0001-9885-5485

ÖZ

Türkiye-Suriye Sınırı, yakınında bulunan yerleşmeleri başta ekonomik, sosyal ve morfolojik olmak üzere birçok bakımdan etkilemiştir. Sınırın Türkiye tarafında yer alan Nusaybin, Kilis, Ceylanpınar, Akçakale ve Karkamış bu şehirlerden birkaçıdır. Bu çalışmanın konusunu oluşturan Nusaybin, kendine has morfolojik yapısıyla diğer sınır şehirlerinden ayrılmaktadır. Sınır, Türkiye ve Suriye'nin egemenlik alanını belirlemekle kalmamış; güney, güneybatı ve güneydoğu istikametlerinde şehrin mekânsal gelişimini sınırlamıştır.

Bu çalışma, Cumhuriyetin kuruluşuyla birlikte bir sınır kasabasına dönüşen Nusaybin'in mekânsal gelişimini konu edinmektedir. Şehrin son yüzyılda yaşadığı şehirleşme ve mekânsal gelişim süreci, şehir coğrafyası perspektifiyle ele alınmıştır. Çalışmada Nusaybin'in şehirleşme ve mekânsal gelişimini etkileyen coğrafi faktörler incelenmiştir. Özellikle Cumhuriyetin kuruluşundan günümüze Türkiye-Suriye Sınırı'nın şehrin morfolojik görünümü ve şehir içi mekân kullanımı üzerindeki etkilerine temas edilmiştir. Ayrıca son yıllarda şehirde yaşanan kentsel dönüşüm faaliyetlerinin, mekânsal gelişime olan etkisinden bahsedilmiştir. Bu bağlamda tarihi kayıtlar, fotoğraflar, uydu görüntüleri, topografya haritaları, imar planları, istatistiksel veriler ve konuyla ilgili yapılmış çalışmalardan istifade edilmiştir. Söz konusu veriler, arazi çalışmalarıyla desteklenmiştir.

Anahtar kelimeler: Nusaybin, Sınır, Mekânsal Gelişim

ABSTRACT

The border between Turkey and Syria has affected the nearby settlements in many ways, primarily in economic, social, and morphological terms. Nusaybin, Kilis, Ceylanpınar, Akçakale, and Karkamış are a few of the cities located on the Turkish side of the border. As the subject of this study, however, Nusaybin differs from other border cities with its unique morphological structure. The border defines Turkey and Syria's sovereign areas and has shaped the spatial development of Nusaybin city in the south, southwest, and southeast.

This study deals with the spatial development of Nusaybin, which turned into a border town with the foundation of the Republic of Turkey. The study evaluates the geographical factors that have affected Nusaybin's urbanization and spatial evolution, and mainly analyzes the effects the border between Turkey and Syria have had on Nusaybin's morphological landscape and urban land use from 1923 to the present. The study also talks about the effects urban transformations have had on spatial development and population growth, using historical records, photographs, satellite images, topographical maps, urban plans, statistical data, and studies on the subject in this context. These data have additionally been supported by field data.

Keywords: Nusaybin, border, spatial development

Başvuru/Submitted: 08.03.2022 • **Revizyon Talebi/Revision Requested:** 30.05.2022 • **Son Revizyon/Last Revision Received:** 13.06.2022 •

Kabul/Accepted: 21.06.2022



Sorumlu yazar/Corresponding author: Rauf BELGE / rbelge@pau.edu.tr

Atıf/Citation: Belge, R. (2022). Nusaybin: bir sınır şehrinin mekânsal gelişimi. *Coğrafya Dergisi*, 44, 273-288. <https://doi.org/10.26650/JGEOG2022-1084421>



EXTENDED ABSTRACT

The Turkey-Syria border has affected the nearby settlements in many ways, primarily in terms of economics, society, and morphology. One of these cities is Nusaybin, having been affected by the border in many aspects. The border has shaped the city's spatial development in the southern, southwestern, and southeastern areas. This study deals with the Nusaybin's spatial development, as it had turned into a border town with the foundation of the Republic of Turkey. The study evaluates the geographical factors that have affected Nusaybin's urbanization and spatial development, mainly analyzing the effects the Turkey-Syria border has had on the city's morphological landscape and urban land use from 1923 to the present. Moreover, it also discusses the effects urban transformations have had on spatial development and population growth, using historical records, photographs, satellite images, topographic maps, urban plans, statistical data, and studies on the subject in this context.

As the subject of this study, Nusaybin is located in Southeastern Anatolia and is the administrative center of Nusaybin district in Mardin Province. Nusaybin is a border city, is one of the critical centers of the region, and has a population of 86,780 people as of 2020. Nusaybin district can be described as being bordered by the districts of Şırnak to the east, Midyat to the north, and Artuklu (a central county of Mardin) and Ömerli to the west, with the Syrian border to the south. It is about 50 km from Mardin city and has a surface area of 952 hectares. The city is located on the Nusaybin Plain, where the Mardin-Midyat Plateau descends at a gentle slope toward the Syrian plains. The city has an altitude ranging between 470-490 m above sea level.

Nusaybin was a small area until the 1970s, when it expanded to the northwest, north, and northeast due to the border on the south. Nusaybin's urban area consisted of 68 hectares in 1954 and reached 309 hectares in 1984. In the following years, depending on the population increase, the city's spatial development continued in hand with its population increase, with the city's surface area having expanded to 409 hectares in 2000. Its urban development mostly took place in the historical core of the city, the train station, and Çağ Çağ Boulevard. After 2000, construction near the border increased, and the city expanded along Midyat Road to the north, merging with the village of Çatalözü.

For this reason, the city's area has grown exponentially compared to the past, with the city covering an area of 952 hectares 2019. Accordingly, Nusaybin grew 14 times between 1954 and 2019 regarding its surface area. In this process, the population was the most important factor in the morphological expansion of the city. The rapid increase in Nusaybin's urban population is a quantitative indicator of the city's social, political, and economic transformation. The people who've migrated from rural areas to Nusaybin in particular have been very influential regarding the city's morphology. Still, the morphological appearance of the city has been strictly shaped by the border.

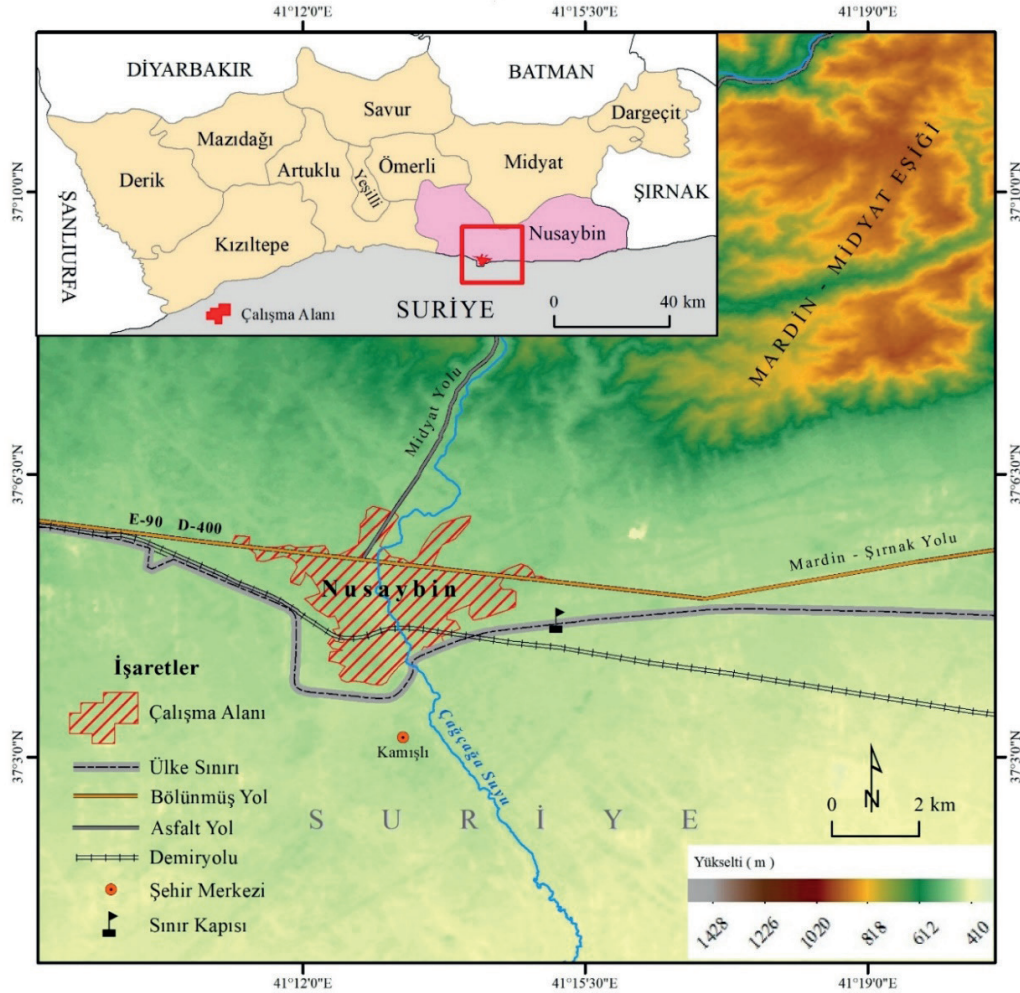
The border and Nusaybin have two spatial elements that must be considered together. Being a border city has dramatically influenced the arrangement of urban land use. The Turkish-Syrian border has limited Nusaybin's spatial development to the south, east, and west. In the same way, the customs gate has also played an active role in urban land use. For instance, the central business district has developed as close as possible to the border. From another point of view, the city's spatial arrangement and urban morphology have emerged as a product of the border. For this reason, the urban morphology and the urban land use can be seen as a reflection of the city's relationship with the border.

1. GİRİŞ

Siyasi sınırlar, bağımsız bir devletin hâkimiyet alanını belirleyen, farklı siyasi otoriteleri ayıran, harita üzerinde ince hatlarla gösterilen çizgilerdir. Ancak, insanlık tarihi açısından sınır kavramının bu tanımı oldukça yenidir. Zira devlet sınırları modern dönem öncesi ve sonrası diye ikiye ayrılır. Modern öncesi sınırlar, günümüzde olduğu gibi kesin hatlarla belirlenmemiştir. Bunun yerine sınırlar belli belirsiz işaretlerle ayrılmış, iki devlet arasında sınır boyları anlayışı hâkimdi. Bu nedenle sınırlar bir kuşak halinde uzanmaktaydı. Kesin çizgilerle belirlenen modern dönem sınırları, yakın bir geçmişe sahiptir. Devletler arasında sınırların kesin ve net bir şekilde belirlenmesi, ancak 19. ve 20. yüzyılda çeşitli bilimsel yöntemlerin gelişmesi ile mümkün olmuştur. Enlem, boylam, derece, dakika ve saniye gibi konum birimlerinin kullanılmaya başlanması modern dönemde ortaya çıkmış, bu da sınır hatlarının kesin bir şekilde çizilmesinde kolaylık sağlamıştır (Akengin, 2017).

İmparatorlukların yıkılmasından sonra ulus devletlerin ortaya çıkmasıyla sınır hattı, farklı bir anlam taşımaya başlamıştır. Daha önceleri “mülkü çevreleyen, geçirgen ve belirsiz bir görünümünden; sınırlayan, ayırıştırın, katı ve askeri bir görünüme geçiş yapmış oldu (Özbey, 2019, s. 245).” Böyle bir dönüşümü yaşamış olan Nusaybin, imparatorluktan ulus devletine geçiş sürecinde büyük ölçüde etkilenmiş; Cumhuriyet döneminde bir sınır yerleşmesi niteliği kazanmıştır.

Güneydoğu Anadolu Bölgesi'nin Dicle Bölümü'nde yer alan Nusaybin, idari olarak Mardin iline bağlı Nusaybin ilçesinin idari merkezidir. Bir sınır şehri olan Nusaybin, 2020 yılında 86.780 kişilik nüfusuyla bölgenin önemli merkezlerinden biridir. Şehir, nüfus özellikleri bakımından orta ölçekli bir yerleşme olmasına karşın, bulunduğu konum ve morfolojik yapısı itibarıyla önemli bir şehirdir. Şehrin idari merkez olduğu ilçenin doğusunda Şırnak, kuzeyinde Midyat, batısında Artuklu (merkez ilçe) ile Ömerli ilçeleri ve güneyinde Suriye sınırı bulunur. İl



Şekil 1: Nusaybin'in Coğrafi Konumu.
Figure 1: Geographical Location of Nusaybin.

merkezine uzaklığı 50 km ve yüzölçümü ise 952 hektardır. Şehir, Mardin-Midyat Eşiği'nin Suriye düzlüklerine doğru hafif bir eğimle alçaldığı Nusaybin Ovası'nda kurulmuştur. Çağçağa Suyu kenarında yer alan şehrin deniz seviyesinden yüksekliği 470-490 m. arasındadır (**Şekil 1**).

Nusaybin, Birinci Dünya Savaşı'ndan sonra İngiliz ve Fransızların işgaline uğramış, 21 Ekim 1921 tarihinde yapılan Ankara Anlaşması'yla Türkiye'ye iade edilmiştir (Honigmann, 1960; Tuncel 2007). Ancak Nusaybin'in Türkiye'ye iade edilmesi süreci uzun tartışmalar sonucunda olmuştur. Zira Ankara Anlaşması'nda alınan ilk kararlarda, Nusaybin şehrinin de yer aldığı demiryolunun güneyinde kalan kısımlar Suriye topraklarına dâhil edilmek istenmekteydi.¹ Fakat şehrin ileri gelenleri ve halkın büyük tepkisinden dolayı Fransızlar bu karardan vazgeçmiştir. 7 Haziran 1926 tarihinde Ankara Anlaşması'na ek bir madde ile bugünkü sınırlar kabul edilmiştir (Nusaybin Belediyesi, 2001). Türkiye-Suriye sınırın hemen güneyinde ve Nusaybin'e oldukça yakın bir mesafede yer alan Kamışlı şehri, sınırın belirlendiği tarihte henüz kurulmamıştı. Kamışlı'nın yer aldığı kısım, Nusaybin halkının tarım alanıydı. Sınır çizildikten sonra Suriye'de kalanların yaşadığı Kamışlı (Gürkaş ve Bölük, 2015, s.300), 1926 yılında Fransızlar tarafından inşa edilen ızgara planlı bir şehir olarak gelişmiştir (Murray, 2016). Türkiye-Suriye sınırı, doğu-batı istikametinde doğrusal bir hat çizerken, Nusaybin şehrinin yer aldığı kısım güneye doğru bir çıkıntı şekli almıştır.

Coğrafi anlamda Nusaybin'in en belirgin özelliği kendine has morfolojik yapısıdır. Sınırın dönüştürdüğü şehir, ilginç morfolojik görünümüyle dikkat çeker. Coğrafi konumu, şehrin mekânsal biçimi ve morfolojik yapısını önemli ölçüde belirlemiştir. Bu anlamda ele alınabilecek en önemli coğrafi faktör, hiç şüphesiz, şehri güneyden sarmalayan Türkiye-Suriye Sınırı'dır. Sınır, söz konusu devletlerin egemenlik alanlarını belirleyen bir unsur olmaktan çıkıp Nusaybin'de şehrsel morfolojiyi² belirleyen esas etken olmuştur. Suriye sınırı sabitleyici bir hat olarak, mekânsal gelişmeyi güney, güneydoğu ve güneybatı istikametlerinde sınırlandırmıştır. İşte bu çalışmada, morfolojik yapısı ve ekonomisi sınıra bağlı şekillenen Nusaybin şehrinin Cumhuriyet döneminde geçirdiği değişim ve dönüşüm süreci konu edinmiştir.

2. AMAÇ VE YÖNTEM

Bu çalışmanın temel amacı, Türkiye-Suriye Sınırı'nın Nusaybin şehrinin fiziki yapısına olan etkisini ortaya koymaktır. Şehrin demografik, ekonomik ve mekânsal dönüşümünde sınırın rolü açıklanmaya çalışılmıştır. Son yıllarda şehirde yaşanan kentsel dönüşüm faaliyetlerinin, mekânsal gelişime olan etkisinden bahsedilmiştir. Bu amaçla Cumhuriyet döneminde Nusaybin'in mekânsal gelişimi dört ana bölüm halinde incelenmiştir. Şehrin yatay gelişimi dönemlere ayrılırken özellikle nüfusun iniş-çıkış yaptığı tarihler dikkate alınmıştır. Bu dönemler şunlardır; nüfusun stabil bir seyir izlediği 1923-1954 yılları arası dönem, nüfusun artmaya başladığı 1955-1984 arası dönem, ekonomik nedenlerle birlikte terör olaylarından dolayı nüfusun hızla arttığı 1985-2000 arası dönem ve 2001'den günümüze çeşitli sebeplerden dolayı şehir nüfusunda dalgalanmaların yaşandığı dönemdir (**Tablo 2**).

Bu çalışmada birçok kaynaktan faydalanılmıştır. Nusaybin'de mekânsal gelişimi ortaya koymak adına Türkiye İstatistik Enstitüsü'nden (TÜİK) nüfus ve bina sayımı gibi istatistiki bilgilerle birlikte konuyla ilgili yapılmış araştırmalar, topografya haritaları, uydu görüntüleri ve şehrin farklı dönemlerine ait fotoğrafları kullanılmıştır. Çalışmada şehrin mekânsal gelişimini belirlemek için Gürkaş ve Bölük'ün çizdiği (2015) 1954 tarihli şehir planı, 1962 yılına ait 1/100.000 ölçekli Mardin-N46 ve 1967-1986 yıllarına ait 1/25.000 ölçekli N46-d3 topografya paftaları ile 1981 tarihli ve 1/100.000 ölçekli topografya haritasının J-37-907 paftasından faydalanılmıştır. Ayrıca CORONA uydu aracından Nusaybin'in 1967-69 yıllarına ait görüntülerinden istifade edilmiştir. 1985 yılından günümüze kadar şehrin mekânsal gelişimi, Google Earth ve farklı uydu görüntülerinden yararlanılarak tespit edilmiştir. Nusaybin Belediyesi'nden temin edilen güncel imar planı, şehrin günümüzdeki durumunu ortaya koymak adına faydalı olmuştur. Temin edilen topografya haritaları ve uydu görüntüleri altlık olarak kullanılmış ve ArcGIS programı ile çizimi yapılmıştır.

3. BULGULAR

3.1. 1923-1954 Yılları Arasında Nusaybin

Osmanlı'nın son dönemlerinde bölgenin gelişmiş merkezlerinden biri olan Nusaybin'in 1923'ten sonra küçük bir

1 Edinburgh Coğrafya Enstitüsü tarafından 1922 yılında çizilen Asia Minor, Syria & Mesopotamia isimli haritada, Nusaybin'in sınırın güneyinde gösterilmesi bu durumu kanıtlar niteliktedir. Haritaya ulaşmak için bakınız: David Rumsey Historical Map Collection, URL: www.davidrumsey.com

2 Şehrsel morfoloji: Şehirlerin fiziksel formu ve şehrsel coğrafi görünüm anlamında kullanılan kavram, şehir içi mekânın incelenmesini konu edinmektedir (Uğur- Aliagaoglu, 2019). "Şehir morfolojisi araştırmaları; zamansal veriler içinde insanın mekânda gerçekleştirdiği değişim dönüşüm tasarruflarının izlerini takip etme mantığına dayalıdır. Morfolojik araştırmalar için tarihi süreci takip etmek esastır (Kaya-Akdemir, 2020, s.10)."

kasabaya dönüşmesini nüfusun azalmasından anlaşılmaktadır. 19. yüzyılın sonlarında nüfusu 10 bin civarında olan şehir (Cuinet 1891; Şemseddin Sami, 1898), 1920'lerden sonra büyük nüfus kaybına uğramıştır. Cumhuriyet döneminde 1927'de yapılan ilk nüfus sayımına göre Nusaybin'de 2.851 kişi yaşamaktaydı. Bölgede yaşanan yeni siyasi oluşumlar ve Suriye sınırının diğer

tarafında yeni bir yerleşmenin (Kamışlı) kurulmasından dolayı 8 yıl sonra yapılan ikinci nüfus sayımında nüfusu daha da azalmıştır (1.931 kişi) (**Tablo 2**). **Fotoğraf 1**'de görüldüğü gibi 1932 yılında çekilen Kamışlı'nın hava fotoğrafında yeni kurulan Kamışlı şehri düzenli ve gelişmiş görünümüne sahip iken, Nusaybin düzensiz ve küçük bir kasaba izlenimini vermektedir.

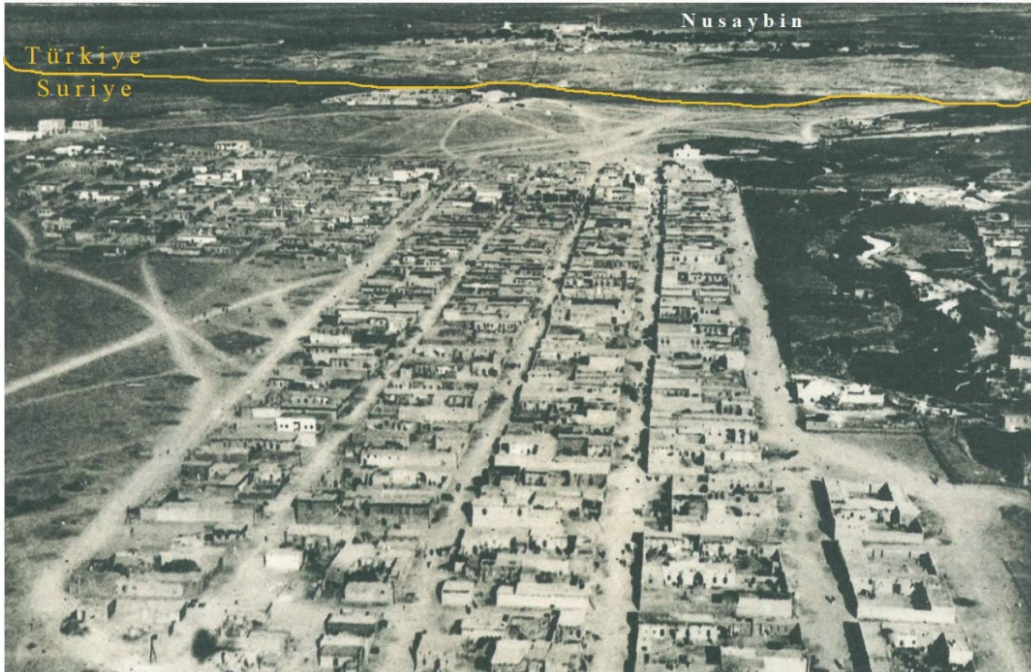
Tablo 2: Nusaybin İlçesinde Nüfusun Gelişimi (1927-2020)
Table 2: Population Development in Nusaybin County (1927-2020)

Yıllar	Şehir Nüfusu		Kır Nüfusu		İlçe Nüfusu	
	Nüfus	Artış Hızı (‰)	Nüfus	Artış Hızı (‰)	Nüfus	Artış Hızı (‰)
1927	2.851		9.422		12.273	
1935	1.931	-48,70	14.635	55,05	16.566	37,49
1940	2.074	14,29	14.229	-5,63	16.303	-3,20
1945	2.311	21,64	13.82	-5,83	16.131	-2,12
1950	2.647	27,15	17.786	50,46	20.433	47,28
1955	3.161	35,49	19.738	20,83	22.899	22,79
1960	5.011	92,15	24.674	44,64	29.685	51,91
1965	7.584	82,88	28.588	29,45	36.172	39,53
1970	14.994	136,32	29.186	4,14	44.18	40,00
1975	23.684	91,43	31.95	18,10	55.634	46,10
1980	30.981	53,71	32.58	3,91	63.561	26,64
1985	45.178	75,45	37.542	28,35	82.72	52,69
1990	49.671	18,96	34.464	-17,11	84.135	3,39
2000	74.11	40,01	29.753	-14,70	103.863	21,07
2007	88.296	25,02	28.169	-7,82	116.465	16,36
2010	85.498	-10,73	27.292	-10,54	112.79	-10,69
2015	89.504	9,16	24.09	-24,96	113.594	1,42
2020	86.78	-6,18	24.877	6,43	111.657	-3,44

*Yıllık Nüfus Artış Hızı, Microsoft Excel programında aşağıdaki formül kullanılarak hesaplanmıştır:

$$=(LN(\text{Sonraki Sayım} / \text{Önceki Sayım}) / (\text{iki sayım yılı arasındaki fark})) * 1000$$

Kaynak: DİE (1927-2000) ve TÜİK (2007-2020)



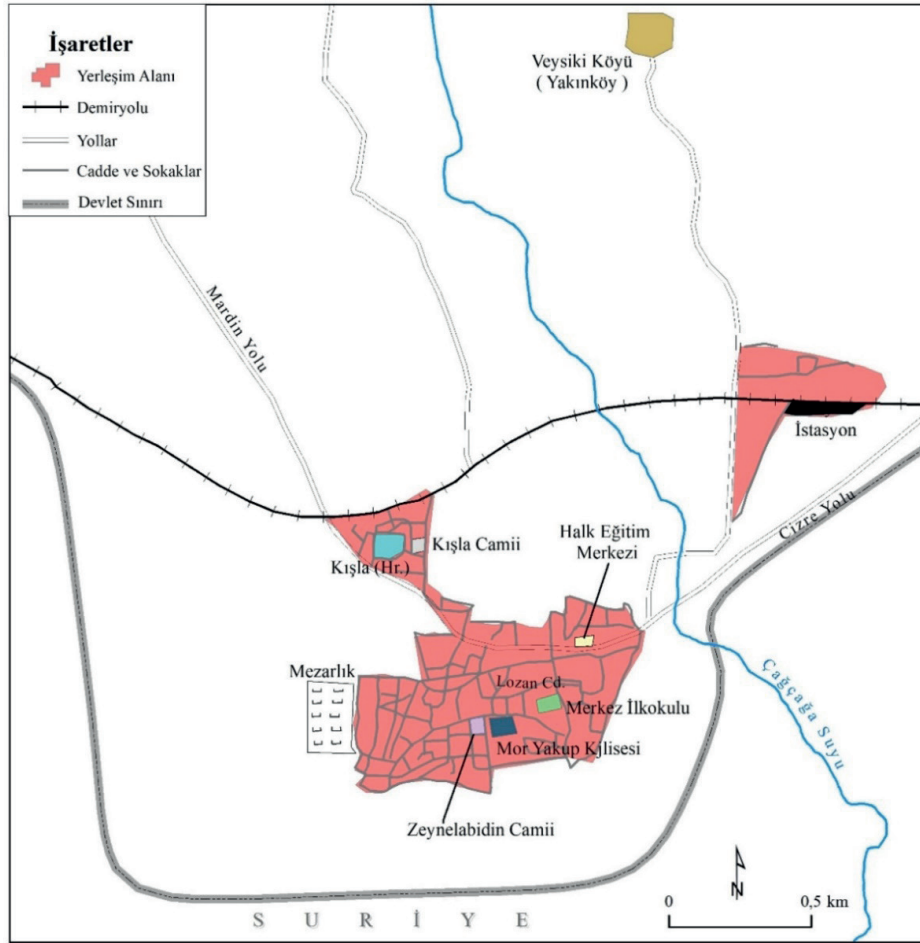
Fotoğraf 1: Nusaybin ve Kamışlı, 1932 (Dillemann, 1962).
Photo 1: Nusaybin and Qamishli, 1932.

Yerleşmenin nüfusu 1954 yılına kadar 3 bini aşmamış, 1955'ten itibaren ise hızla gelişmeye başlamıştır. Dolayısıyla Nusaybin, 1923-1954 yılları arasında durgun bir dönem geçirmiş, kendi iç dinamikleriyle yeni siyasi oluşuma ayak uydurmaya çalışmıştır.

Nusaybin, 1950'lilere kadar morfolojik açıdan iki ana bölümden oluşmuştur. Kasaba sakinlerinin ikamet ettiği ana bölüm, bugün şehrin çekirdeğini oluşturan mahallelerdir. Günümüzde Mor Yakup, Zeynelabidin ve kısmen Kışla mahallesine denk gelen alandan oluşan Nusaybin, küçük bir kasaba görünümündedir. Bu dönemde Nusaybin iki mahalleden ibarettir. Mor Yakup Mahallesi'nin bulunduğu alanda Yabancı İslam Mah., Zeynelabidin ve Kışla mahallelerin yerinde ise Yerli İslam Mah. yer almaktadır.³ Mardin-Cizre Yolu'nun yerleşme içerisindeki devamı niteliğinde olan Lozan Caddesi, Nusaybin'in kuzey sınırlarını belirlemiştir. Yerleşme daha ziyade Lozan

Caddesi'nin güneyi ile sınır arasında bulunmuştur. Lozan Caddesi ile demiryolu arasında kalan alanlar henüz büyük oranda yerleşime açılmamıştır. Bu dönemde Suriye sınırı, yerleşmeyi sınırlandıran bir faktör olmaktan uzaktır. Yerleşmenin diğer bölümünü istasyon ve çevresinde yer alan binalar oluşturmuştur. Yerleşmenin çekirdeği ile tren istasyonu arasında kalan alanlar, bağ ve bahçeliktir. Bu anlamda istasyon ve çevresi şehirden izole edilmiş ve daha ziyade demiryolu ulaşımına hizmet etmiştir. Şehrin ana bölümü 54 hektarlık yüzölçüme sahipken, istasyon ve çevresinde yapılar 13 ha'lık alanı kapsamıştır. Böylece Nusaybin, toplamda 67 ha'lık yatay genişliğe sahip bir yerleşme olmuştur.

Nusaybin'de 1923-1954 yılları arasında inşa edilen bina sayısından mekânsal gelişimin yavaş olduğu anlaşılmaktadır. Nitekim bu dönemde nüfus artış hızı düşük olduğu gibi inşa edilen binaların sayısı da oldukça azdır. 2000 yılında 10.602 binadan



Şekil 2: Nusaybin Kasabası, 1954 (Gürkaş ve Bölük, 2015'ten değiştirilerek alınmıştır).

Figure 2: Town of Nusaybin, 1954 (Changed from Gürkaş and Bölük, 2015).

³ Mahalle isimlerine ilişkin bilgiler, araştırma alanında yapılan yüz yüze görüşmeler neticesinde öğrenilmiştir. Ayrıca 19 Haziran 1983 tarihli ve 18082 sayılı resmi Resmî Gazete ilanında geçen bir olay, mahalle isimlerini teyit etmektedir. Diyarbakır 1 Numaralı Sıkıyönetim Askeri Hâkimliğinde ismi geçen sanıklardan biri Yabancı İslam Mahallesi, diğeri Yerli İslam Mahallesi nüfusuna kayıtlıdır. Söz konusu sanıklar, 1961 ve 1954 doğumludur.

oluşan Nusaybin’de inşa edilen binaların sadece 138’i 1923-1949 döneminde inşa edilmiştir. Bu durum, 1950’li yıllara kadar şehrin mekânsal açıdan oldukça yavaş büyüdüğünü gösterir.

1940-1950 yılları arasında tren istasyonuna sahip il ve ilçe merkezlerinde nüfus artmıştır. Ancak Lüleburgaz, Kırkağaç, Dörtöy ve Mardin’de olduğu gibi Nusaybin’de de nüfus diğer istasyon merkezleri gibi artmamıştır (Yücel, 1960). Keza 1954 yılına ait şehir planında yerleşme sahasının tren istasyonundan bağımsız bir şekilde geliştiği görülür. Bu dönemlerde iskân sahası, demiryolu ve sınır arasında küçük bir alanda kalmıştır (**Şekil 2**).

Ekonomik anlamda Nusaybin’i etkileyen önemli olaylardan biri de şehrin yeniden bir sınır yerleşmesi olmasıdır. Zira “yaşlı Nusaybin, Cumhuriyet döneminde Türkiye-Suriye sınırının hemen güneyinden geçirilmesiyle, binlerce yıl süren bölge ticaretinin artık bir uluslararası konu haline gelmesini ve hukuki bir niteliğe bürünmesini yaşamıştır (Aydın ve diğ. 2000, s. 10).” Bu bağlamda bir sınır şehri olarak Nusaybin, sınırın etkinliği ve bölgedeki gelişmelerden önemli ölçüde etkilenmiştir. 1928-1954 yılları arasında sınırlar belli belirsiz, sadece bir tel örgüyle belirlenmiştir. Sınırın çevresinde yaşayanlar güneybirlik geçişler yapabilmişlerdir. Sınır geçirgenliğini azaltmaya yönelik fiziki önlemler henüz yoktur. İlk dikenli teller, sınırın çizilmesinden 7

yıl sonra çekilmiştir. Yeni sınırların belirlendiği ilk yıllarda, herhangi bir resmî belgeye ihtiyaç duyulmadan sınır geçişi sağlanabilmiştir. Takas usulüyle gelişen sınır ticareti, daha çok halkın temel ihtiyaçlarını karşılamaya yönelik olmuştur. Bu dönemde tütün, palamut, pekmez, kesilmiş ve işlenmiş ağaç, gaz, tuz, sigara kâğıdı, ampul gibi ürünlerin ticareti yapılmıştır (Özgen, 2005; Özgen, 2011; Yıldırım, 2013).

3.2. 1955-1984 Yılları Arasında Nusaybin

Nusaybin, 1950’lerden sonra eskisiyle mukayese edilemeyecek şekilde gelişmiştir. Bu dönemde nüfusu artmaya başlayan Nusaybin, 1970’lere kadar halen bir sınır kasabası görünümündedir. Ancak Nusaybin uzun bir süre coğrafyacıların şehir için belirlediği 10 bin nüfus eşiğini geçememiştir. Darkot, 1967 yılına ait bir çalışmada Türkiye’de bazı şehirlerin nüfusu 10 binden az olmasına rağmen, tarımsal nüfusun azınlıkta kaldığını ifade eder. Bu yerleşmelerin gerçek birer şehrsel merkez olduklarını belirtmiştir. Yazar, bu şehirlerden birinin Nusaybin olduğunu ifade eder. Zira Nusaybin, bir sınır şehri olmasından ötürü, ticaret oldukça gelişmiş ve halkın temel geçim kaynağı olmuştur. 1973 Mardin İl Yıllığı’na göre Nusaybin’de küçük bir çarşı, bir sağlık merkezi ve 3 ilkokulun faaliyet göstermesi, bu tarihte yerleşmenin şehrsel karakter göstermesi bakımından önemlidir (**Fotoğraf 2**).



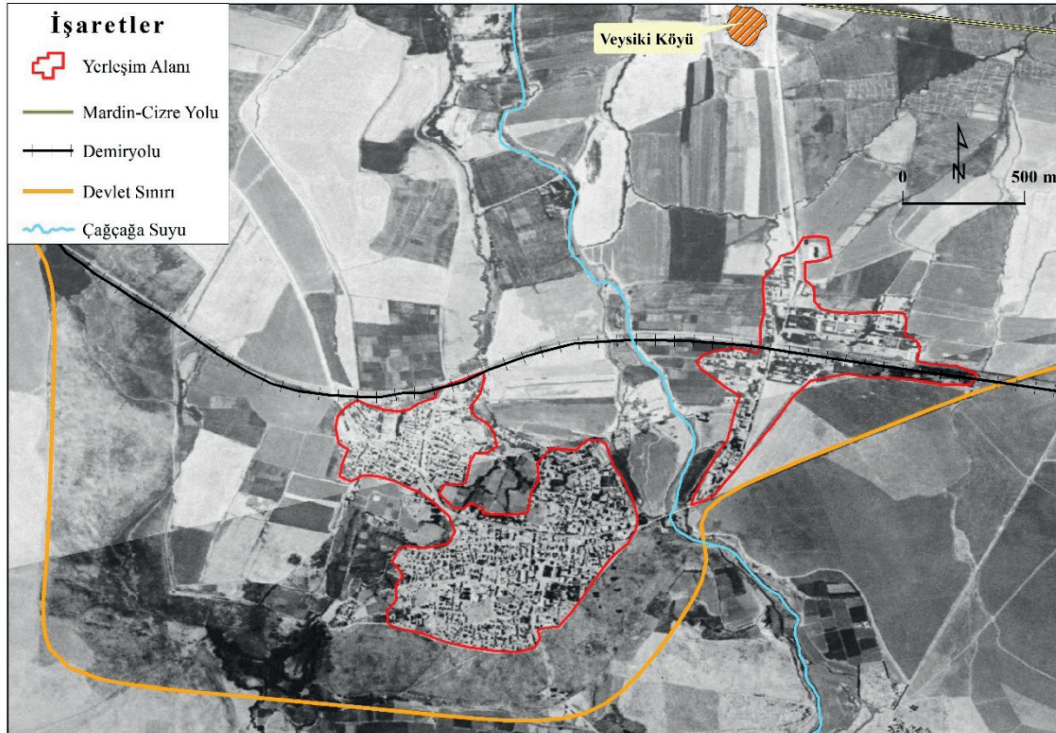
Nusaybin Çarşısı / 1970.

Fotoğraf 2: Nusaybin Çarşısı, 1970 (**Kaynak:** Nusaybin Belediyesi).
Photo 2: Shopping Center of Nusaybin, 1970 (**Source:** Nusaybin Municipality).

1950'den itibaren göç almaya başlamasıyla birlikte şehir, morfolojik olarak kısa sürede büyümüştür. İşte bu tarihten sonra Suriye sınırı şehrin mekânsal gelişim yönünü tayin eden esas etken olmuştur. Şehir daha ziyade kuzey, kuzeybatı ve kuzeydoğu yönlerinde genişlemiştir. Özellikle yerleşmenin yatay gelişimi, doğuda Suriye sınırı tarafından engellenmiş ve bu durum yerleşmenin istasyon ve kuzeyine doğru büyümesini sağlamıştır. 1970'lerde mahalle isimlerinde değişiklikler yapılmış; Yabancı İslam Mah. Çelikyurt olarak değiştirilirken, Yerli İslam Mahallesi'nin yeni ismi Yıldırım olmuştur. Bu tarihlerde iki yeni mahalle (Kışla, Yenituran) eklenmiş, böylece mahalle sayısı dörde yükselmiştir.⁴

Nusaybin'in bir sınır yerleşmesi olması, tren istasyonunun bulunması ve aynı zamanda göç alması sayesinde 1950'li yıllardan sonra süratle gelişmeye başlamıştır. 1956 yılında Yıldırım İlkokulu ve şehri istasyona bağlayan Çağ Çağ Caddesi açılmıştır. Bu caddenin devamı ve istasyonu kuzeye bağlayan kısmı, 1970'li yılların başında inşa edilmiştir. Cadde üzerinde Nusaybin Lisesi ile çeşitli devlet kurumları ve konutlar inşa edilmiştir. Bu durum, şehrin kuzeye doğru büyümesini sağlamıştır. 1970'li yıllardan sonra Suriye sınırı, Nusaybin'i

güney, doğu ve batı istikametlerinde sınırlayan bir çeper-kuşak olmaya başlamıştır. Şehrin batısında verimli tarım alanları ve doğal bir yeşil kuşak yer alırken, doğusunda Çağçağa Suyu ile başka bir yeşil kuşakla sınırlandırılmıştır. Güneyinde ise sınır kapısına kadar olan kısım tarım arazileri ve boş alanlardan oluşmuştur. Bu dönemde şehrin büyümesini önemli ölçüde etkileyen ulaşım aksları, Mardin-Cizre ticaret yolu ve şehrin içinden geçen Midyat-Kamışlı yoludur. Mardin-Cizre yolu, günümüzde şehrin içinde kalan Lozan Caddesi olarak bilinen yoldan geçmiştir. Şehrin batı sınırını eski adı Mardin Yolu olan Cumhuriyet Caddesi oluşturmuştur. Bu dönemde şehrin gelişimi henüz kuzeyde bulunan demiryoluna kadar ulaşmamıştır. İstasyon ve şehir arasında kalan alanda özel mülkiyetli bağ ve bahçeler yer almıştır (Gürkaş ve Bölük, 2015, s.303). İstasyon ve çevresinde yapılaşma artmış, şehir bu yöne doğru genişlemeye başlamıştır. Ancak 1969 tarihli uydu görüntüsüne göre şehrin çekirdek kısmı ile tren istasyonu arasında halen boş alanlar bulunmaktadır. Yerleşme alanı, Lozan Caddesi'nin kuzeyine doğru genişlemeye başlamıştır. Demiryolu ile Mardin-Şırnak Yolu arasında kalanlar alanın neredeyse tamamı tarımsal arazilerden oluşmuştur (**Şekil 3**).



Şekil 3: Nusaybin'in Yerleşim Alanı, 1969 (CORONA Uydu Görüntüsü).
Figure 3: Settlement Area of Nusaybin, 1969 (CORONA Satellite Image).

4 Mahalle isimlerine ilişkin bilgiler, araştırma alanında yapılan yüz yüze görüşmeler neticesinde öğrenilmiştir.

1965'ten sonra Nusaybin hızla nüfuslanmaya başlamış, 1970 sayımından sonra nüfusu 10 bin'i geçmiştir. İlk dönemlerde şehrin morfolojik yapısında sınırın etkisinin yok denecek kadar olmasına karşılık, bu dönemden sonra şehrin şekillenmesinde sınırın etkisi hissedilmeye başlar. Nitekim kuzeye doğru genişleyen Nusaybin, 1972 yılında 140 ha alanı kapsamaktaydı. Böylece 1954'ten on sekiz yıl sonra Nusaybin iki katından fazla genişlemiştir. 1972 yılı Rus yapımı 1/200.000 ölçekli topografya haritasına göre Nusaybin halen, demiryolu ve Suriye sınırı arasındaki alanda bulunmaktaydı. 1984 yılına gelindiğinde şehrin yüzölçümü 309 ha olmuştur. Bu dönem, Nusaybin'de nüfusun süratle arttığı bir zamana tekabül eder. 1970'te nüfusu 14.994 olan şehir, 1985 nüfus sayımında nüfus 45.178 kişiye ulaşmıştır. Aynı şekilde 1954-1984 yılları arasında Nusaybin, mekânsal olarak 4,5 kat büyümüştür. Şehrin nüfusu ise 1955-1985 arasındaki dönemde 14 katına çıkmıştır. Dolayısıyla şehrin mekânsal olarak büyümesi daha çok şehre göç eden nüfusun konut ihtiyacını karşılamasının bir sonucudur.

1950'den sonra Nusaybin'in mekânsal olarak süratle büyümesini, inşa edilen bina sayısından da anlaşılabilir. Nitekim 1950'yılına kadar Nusaybin şehrinde toplamda 138 bina inşa edilirken, sadece 1950-1959 yılında bile bu miktar büyük farkla aşılış ve 207 binanın yapımı tamamlanmıştır. Sonraki dönemlerde şehre göç eden nüfusun konut ihtiyacını karşılamak üzere bina inşaatı süratle devam etmiştir. 1960-1969 periyodunda 737 bina inşa edilmiştir. Bu sayı bir önceki dönemde inşa edilen bina sayısının 3.5 katından fazladır. 1970-1979 döneminde bina inşaatında olağanüstü bir artış söz konusu olmuş, 1.912 binanın inşaatı tamamlanmıştır. Bu miktar 1923-1969 yılları arasında toplam bina sayısının (1.082) neredeyse iki katına (1.77) yaklaşmıştır. Bu durumun temel nedeni bu devirde şehir nüfusunun muazzam bir şekilde artmasıdır. Nüfusun en hızlı

arttığı 1965-1970 arası dönemde şehir nüfusu iki katına çıkmıştır. Aynı şekilde 1970-1975 arasında nüfusun yıllık %91 artığı bir dönem olmuştur. Sadece 1965-1980 yılları arasında 15 yıllık kısa bir süre zarfında şehir nüfusu 4 katına çıkmıştır (**Tablo 2**). Dolayısıyla şehre yönelen kırsal nüfus, şehirde bina inşaatının artmasına neden olmuştur.

1950-1979 yılları arasında inşa edilen binaların mahalle bazında dağılımına bakıldığında, Nusaybin'in mekânsal gelişiminin hangi yönlerde ve yoğunlukta olduğu anlaşılmaktadır. Bu dönemde en fazla bina Yenituran (699), Zeynelabidin (553) ve Yeşilkent (519) mahallelerinde inşa edilmiştir. Şehirde inşa edilen toplam binaların %62'si bu mahallelerde bulunmuştur. Dolayısıyla şehrin çekirdeği ile tren istasyonu arasındaki tarım arazilerine denk gelen Yenituran Mahallesi'nde imar faaliyetleri yoğunlaşmış, istasyon ile şehrin merkezi arasındaki alanlar bina ile dolmuştur. İstasyon ile Suriye sınırı arasında yer alan Yeşilkent, binaların yoğunlaştığı diğer mahalledir (**Tablo 1**). Bu dönemde Nusaybin mekânsal olarak, kuzeydoğu istikametinde tren istasyonu ve Yakıncıköy'e (Veysiki Köyü) doğru daha çok genişlemekle beraber, kuzeybatı yönüne de doğru büyümeye başlamıştır.

Cumhuriyetin ilk dönemlerinde Nusaybin'i güneyden bir kuşak gibi saran Türkiye-Suriye Sınırı'nda geçişler daha kolay iken 1954-1974 yıllarında sınırlar denetlenmeye başlanmıştır. Nusaybin Gümrük Müdürlüğü ve Nusaybin Kara Hudut Kapısı 04.09.1953 tarih ve 4/1407 sayılı bakanlar kurulu kararı ile açılmıştır. Bu tarihte bir pasavan⁵ kapısı olarak açılan Nusaybin Gümrük Kapısı, Çelikyurt Mah. sınırları içerisinde hizmet vermiştir (Gümrük ve Ticaret Bülteni, 2011). 1956'da Adnan Menderes döneminde alınan bir kararla sınır hattına mayınlar döşenmiş, karakol ve gözetleme kuleleri inşa edilmiştir. Bu

Tablo 1: Nusaybin'de Binaların İnşa Tarihlerine ve Mahallelere Göre Dağılımı.
Table 1: Distribution of Buildings in Nusaybin by Construction Dates and Neighborhoods.

Mahalle	1929'a Kadar	1930-1939	1940-1949	1950-1959	1960-1969	1970-1979	1980-1989	1990-2000	Bilinmeyen	Toplam
Abdulkadirpaşa	-	-	3	9	59	230	896	1 084	16	2 297
Çelikyurt	8	5	11	21	29	92	87	89	4	346
Kışla	-	-	1	2	37	182	514	1 335	14	2 085
Yeşilkent	8	5	6	27	200	292	85	160	3	786
Yenişehir	-	-	-	1	7	116	522	657	10	1 313
Yenituran	-	-	1	14	153	532	726	393	19	1 838
Yıldırım	8	27	34	104	83	88	118	73	5	540
Zeynelabidin	1	4	5	27	165	361	416	363	5	1 347
Diğer	-	1	10	2	4	19	5	9	-	50
Toplam	25	42	71	207	737	1 912	3 369	4 163	76	10 602

Kaynak: Devlet İstatistik Enstitüsü (DİE) 2000 Yılı Bina Sayımı

5 Pasavan: Sınırdış olan ülkelerin sınır bölgeleri içinde oturan kendi vatandaşlarına komşu bölge sınırları içinde kısa süreli dolaşmalarını sağlamak üzere verdiği belge (TDK Güncel Türkçe Sözlük).

dönemde gerçek anlamda ilk defa sınırın farkına varılmıştır (Özgen, 2011). Sonraki yıllarda, sınır daha da kalınlaşmış, 1960'ta mayın tarlası genişletilmiş, 1972'de sınır dikenli tellerle örülmüş ve 1980'de birbirine paralel iki sıra dikenli tel çekilmiştir (Yıldırım, 2020).

1974-1984 yılları arasında sınır denetimi sıklaşmış, sınır hattı tekrar mayınlanmış, dikenli teller yükseltilmiştir. Böylece kalınlaşan sınırdan geçişler daha zor hale gelmiştir. Nusaybin Sınır Kapısı ön plana çıkmaya başlamış ve buna bağlı olarak bavul ticareti yaygınlaşmıştır. Şehirde elektronik eşya, mutfak gereçleri, termoslar, lüks mallar, saat, deri valiz, parfüm vb. eşyaların satıldığı kaçakçı pasajları yaygınlaşmaya başlamıştır. Kaçakçılık, şehrin temel geçim kaynağı haline gelmiştir. Bu dönemde Nusaybin'in adı silah kaçakçılığıyla anılmıştır (Özgen, 2011). Sınır kapısı sayesinde zenginleşen Nusaybin, kırsaldan göç almaya devam etmiştir. Kırın itici etkisiyle gelen nüfus, bölgenin cazibe merkezlerinden olan Nusaybin'e yönelmiştir.

3.3. 1985- 2000 Yılları Arasında Nusaybin

1985 yılından sonra Güneydoğu Bölgesi'nin kırsal kesimlerinde etkisini hissettirmeye başlayan terör olayları, kırsaldan bölge şehirlerine yoğun göçlere neden olmuştur. Bu bağlamda, bölgede 1985-2000 yılları arasında il ve ilçe merkezlerinde hızlı bir nüfus artışı yaşanmıştır (Işık, 2005). Bölgenin önemli merkezlerinden olan Nusaybin de terör olaylarından etkilenmiştir. Özellikle 1990'dan sonra imara açılan şehrin kuzey kesimleri; Midyat, Cizre, Şırnak ve İdil gibi civar bölgelerde yaşanan terör olaylarından etkilenen kırsal nüfusun toplanma alanı olmuştur (Devrimci, 2017). Bu durum, Nusaybin'in kuzeye doğru genişlemesini ve burada yer alan bağ, bahçe ve tarım arazilerinin yerleşime açılmasına yol açmıştır. Şehrin kuzey sınırları Mardin-Şırnak Karayolu'na kadar dayanmış, arada kalan tarım arazileri imara açılmaya başlamıştır.

Nusaybin'de mekânsal gelişim, genel itibarıyla kuzey, kuzeybatı ve kuzeydoğu istikametlerinde ulaşım aksları boyunca doğrusal bir şekilde büyümüştür. Mardin Yolu, Midyat Yolu ve Çağ Çağ Cad. boyunca imar faaliyetleri yoğunlaşmıştır. Dolayısıyla şehrin mekânsal yayılışı, şehrin tarihi çekirdeği olan Zeynelabidin Camii, Mor Yakup Kilisesi ve çevresinden kuzeye doğru olmuştur. 1980'lerden sonra şehrin mekânsal gelişimi açısından Suriye sınırı sabitleyici bir bariyer görevi görmüştür. Bu anlamda Nusaybin'i Orta Çağ şehirlerine benzeten Gürkaş ve Bölük (2015) sınırın şehir surları gibi yerleşimi sınırladığını ifade etmişlerdir. Adı geçen yazarlara göre Türkiye-Suriye Sınırı,

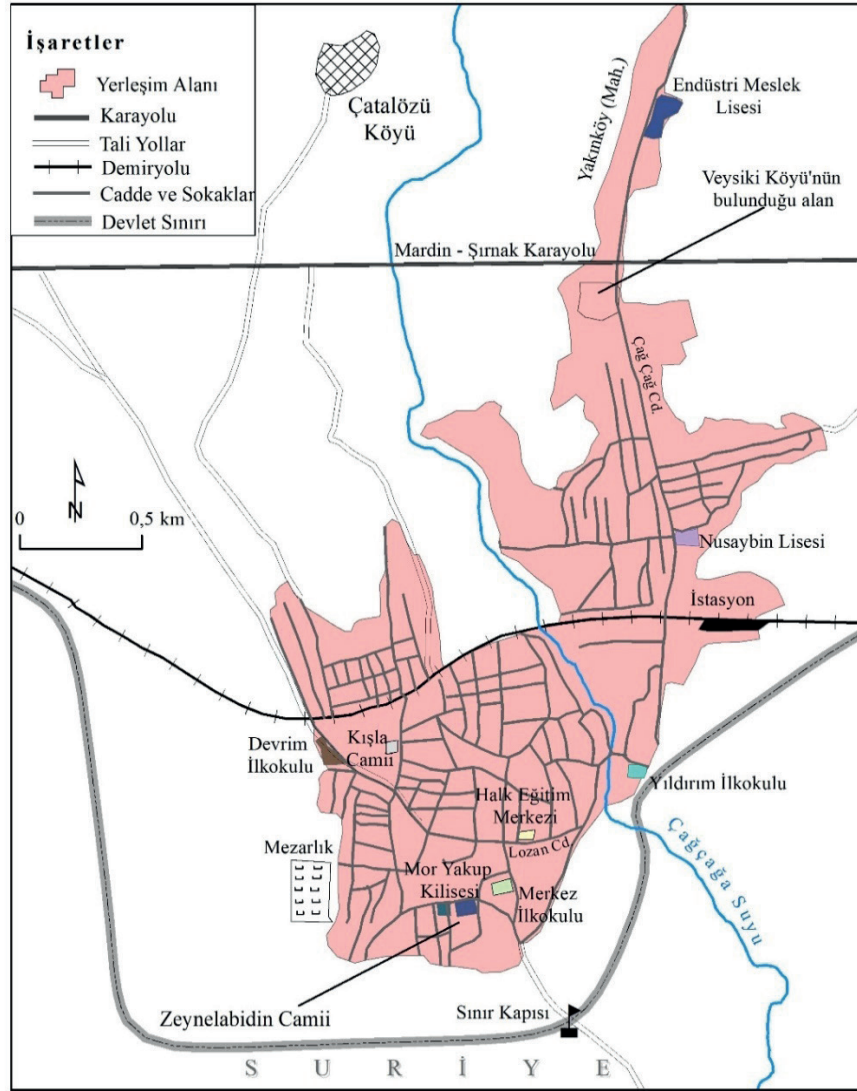
böylece bir “çeper-kuşak alan” vazifesi görmüş, Nusaybin'in morfolojik yapısını şekillendiren esas etken olmuştur.

1986 yılına ait 1/25.000 ölçekli topografya haritasına göre Nusaybin, büyük oranda Mardin-Şırnak Karayolu'nun güneyinde bulunmaktadır. Bu tarihte Yakıncöy bir mahalle olarak geçmekte ve şehirle bütünleşmiş durumdadır. Yakıncöy Mahallesi'nin sınırları, söz konusu yolun kuzeyine doğru genişlemeye başlamıştır. Şehir, Abdulkadirpaşa, Yıldırım, Kışla, Çelikyurt, Yenituran ve Yakıncöy mahallelerinden oluşmaktadır (**Şekil 4**).

1980'li yıllarda Nusaybin ve çevresi, bölgenin ulaşım, ticari ve tarım merkezidir. Şehrin önemli bir toptancı-ticari merkez olmasından ötürü, konaklama ön plana çıkmış ve 7 otel inşa edilmişti. Kerpiçten yapılan meskenlerin yanında betonarme binalar inşa edilmeye başlanmıştır. Şehirde bir sağlık merkezi ve 5 okul faaliyet göstermektedir. Karayolu ve demiryoluna sahip olması sayesinde şehir hızlı bir gelişme sürecine girmiştir. E-24 karayolu üzerinde yer alan Nusaybin'den başta çevre şehirler olmak üzere Adana, Mersin, İstanbul, Ankara ve İzmir gibi önemli merkezlere otobüs seferi düzenlenmektedir. Toros Ekspresi ile Haydarpaşa-Nusaybin tren istasyonları arasında yolcu taşımacılığı yapılmaktadır. Şehrin çevresinde elde edilen pamuğun bir kısmı şehirde bulunan atölyelerde işlenmiştir (Günçal ve Saygın, 1987; Yurt Ansiklopedisi, 1982-83).

Nusaybin, 1985-2000 yılları arasında nüfusun artmasına paralel mekânsal olarak genişlemiştir. Şehir nüfusu 1985-2000 yılları arasında %64 artmış, 45.178'den 74.110 kişiye ulaşmıştır (**Tablo 2**). Bu dönemde kırsal bölgelerde yaşanan terör olayları diğer faktörlerle birlikte nüfusun hızlı artmasında etkili olmuştur. 1955-1984 yıllarında Nusaybin'in mekânsal açıdan hızlı gelişimi 1985'ten sonra da devam etmiş, bu durum şehrin yatay gelişimine yansımıştır. Nitekim 1984'te yüzölçümü 309 ha olan Nusaybin, 2000 yılında 409 ha'lık şehirsal alana ulaşmıştır. 1984-2000 yılları arasında şehrin yüzölçümünü %32 artmıştır.

1980-2000 arasındaki dönemde mekânsal gelişimin bir göstergesi olarak Nusaybin'de bina yapımı süratle devam etmiştir. Nitekim 1923-2000 yılları arasında Nusaybin şehirde toplam inşa edilen bina sayısı 10.602 adettir. Bunun 7.532'si yani %71'i 1980-2000 yılları arasında yapılmıştır. 1980'de Nusaybin nüfusu 30.981 kişi iken 2000 yılında nüfus 2,4 katına çıkarak 74.110 kişiye ulaşmıştır. Bölgede meydana gelen terör olayları, kırsal yerleşmelerde yaşayan sakinleri Nusaybin gibi önemli şehirlere göç etmeye zorlamıştır. Bu nedenle inşa edilen



Şekil 4: Nusaybin'de Şehirsal Alan, 1986.
Figure 4: Urban Area of Nusaybin, 1986.

binaların büyük bir kısmı göçle gelen nüfusun konut ihtiyacını karşılamaya yöneliktir. Bu bağlamda 1980-2000 arası, Nusaybin şehrinin morfolojik açıdan en fazla genişlediği dönem olmuştur.

1980-2000 döneminde inşa edilen bina sayılarından Nusaybin'in mekânsal gelişiminin hangi yönde olduğu açıkça görülmektedir. Şehrin daha çok kuzeydoğu yönüne doğru genişlediğini Yenişehir (1.179), Yenituran (1.119) ve Abdulkadirpaşa (896) mahallelerinde inşa edilen bina sayısından anlaşılmaktadır (Tablo 1). Tarım arazilerin yerleşmeye açılmasıyla 2000'lere doğru şehrin sınırları Mardin-Şırnak Karayolu'na dayanmıştır.

1985-2000 yılları arası Nusaybin'in ticari anlamda büyük atılım yaptığı bir dönemdir. 1980'den sonra Türkiye'nin liberal ekonomiye geçişi ile birlikte kaçakçılığın bir nevi yasallaştığı bir dönem olmuştur. 1991 yılında alınan bir kararla Mardin ilinin sınır ticareti Nusaybin Sınır Kapısı ile yapılmıştır. Ticari anlamda sınırların eski önemini kaybetmesine karşılık, sınır kapıları daha fazla değer kazanmıştır. Nusaybin Sınır Kapısı'ndan her gün işe gider gibi günlük geçiş yapan bir grup insan bulunmaktadır. Bu tarihten sonra Nusaybin'de sınır ticaretinin etkisiyle kaçak eşya satışı yapan çarşı ve pasajlar yaygınlaşmıştır (Milliyet Gazetesi, 30.06.1991; Özgen, 2011). Günümüzde şehir merkezinde bulunan çarşının bir bölümü halen "Kaçakçılar Çarşısı" olarak bilinir. Ticari anlamda Nusaybin bu dönemde en parlak günlerini yaşamıştır.

3.4. 2001-2020 Yılları Arasında Nusaybin

Nusaybin, 2001 yılında Zeynelabidin, Kışla, Yıldırım, Çelikyurt, Yenituran, Yenişehir, Abdulkadirpaşa ve Yeşilkent Mahallesi olmak üzere toplamda 8 mahalleden oluşmuştur (Nusaybin Belediyesi, 2001). Sonraki dönemlerde şehre yönelen göçün süratle devam etmesinden dolayı şehir mekânsal açıdan genişlemiştir. 2000'den sonra şehre yeni mahalleler dâhil olmaya devam etmiş, mahalle isim ve sınırlarında önemli değişiklikler yaşanmıştır. 2007 yılında 8 Mart, Abdulkadirpaşa, Barış, Devrim, Dicle, Fırat, Gırnavas, İpekyolu, Kışla, Mor-Yakup, Selahaddin Eyyubi, Yenişehir, Yenituran, Yeşilkent ve Zeynelabidin mahalleleri olmak üzere mahalle sayısı 15'e ulaşmıştır.⁶ Yıldırım Mahallesi'nin yeni ismi Zeynelabidin; Çelikyurt Mahallesi'nin ismi ise Mor Yakup olarak değiştirilmiştir. Kışla Mah. sınırları dâhilinde 8 Mart, Devrim, Barış ve İpekyolu olmak üzere dört yeni mahalle kurulmuştur. Selahaddin Eyyubi, Yenituran Mahallesi'nden ayrılarak yeni bir idari birim olmuştur.

Türkiye ve Suriye heyetlerinin 2006 yılında aldığı kararla Nusaybin Sınır Kapısı'nın taşınmasına karar verilmiştir. Sonraki yıl yapımına başlanan yeni sınır kapısı, eski sınır kapısının yaklaşık 4 km kuzeydoğusunda inşa edilmiştir. 2011 yılında Suriye'de çıkan iç savaş nedeniyle kısa bir süre sonra eski sınır kapısı kapanmıştır. 2011 yılına kadar Nusaybin Sınır Kapısı'ndan, yolcu işlemleri ile kara yoluyla ithalat ve ihracat işlemleri gerçekleştirilmiştir. 2010 yılında sınır kapısından 373.584.644 \$ ihracata karşılık 294.674 \$ değerinde ithalat yapılmıştır (Gümrük ve Ticaret Bülteni, 2011). Ancak Nusaybin'in ekonomik açıdan parlak günleri Suriye iç savaşının başladığı 2011 yılına kadar devam etmiştir. 2011 yılından günümüze kadar devam eden ve kronik bir meseleye dönüşen Suriye iç savaşı, bir sınır şehri olan Nusaybin'i doğrudan etkilemiştir. Şehri iktisadi açıdan besleyen Nusaybin Gümrük Kapısı kapanmış, şehir ekonomik açıdan olumsuz etkilenmiştir. Söz konusu durumu Devrimci (2017, s.14) şöyle ifade etmiştir: “Ortak ticaret yürüttüğümüz, Nusaybin'in meşhur Kaçakçılar Çarşısı'nın neredeyse tümünün ticari ortaklığı ya da ilişkisi olduğu Suriye'deki Kamışlı ile aramızdaki kapının kapanması, Nusaybin'in kalbini besleyen damarların tıkanması ve yaşamsal tehlikenin oluşması demektir. Önceleri Suriye'den kaçak çay getirmeye çalışan çarşı esnafı ve bavul ticareti yapan günübirlik ticaret erbabı halk, bu sefer Suriye'de yaşayan akrabalarını bu tarafa getirme telaşına düşmüştü.” Ayrıca bölgede yaşanan çatışmalardan dolayı Gaziantep ve Nusaybin arasında yapılan tren seferleri 2014

yılında durdurulmuştur. Nusaybin'e yük ve yolcu taşımacılığının yapan tren seferlerinin durması ve sınır kapısının kapanması, şehir halkı ve esnafının temel geçim kaynağı olan ticaret ve nakliyat sektörlerinin sekteye uğramasına neden olmuştur. Bir zamanlar Güneydoğu'nun toptancı merkezlerinden biri olan Nusaybin, bölgede yaşanan olaylardan doğrudan etkilenmiş ve eski canlılığını kaybetmeye başlamıştır.

Tarihsel olarak savaş ve tehlikeli durumlar, şehirlerin kurulmasında ön ayak olmuştur. Zira İlk ve Orta Çağ'da kurulan şehirlerin birçoğu korunmak amacıyla inşa edilmiştir. Bu dönemde şehirler, savaştan korunmak için güvenli bir liman görevi görmüştür. Ancak bu durum günümüzde büyük ölçüde değişmiştir. Nüfusun toplanma alanları olan şehirler, savaş ve terör olayların merkezinde yer almıştır. Öyle ki şehirlerin nüfus kaybetmesinde ve şehir formunun değişmesinde temel faktör olmuştur (Glaeser ve Shapiro, 2002). Özellikle son yıllarda savaş ve terörizm kentsel bir karakter kazanmaya başlamıştır (Elfversson ve Höglund, 2021). Türkiye'de 1980'lerden sonra Doğu ve Güneydoğu Anadolu bölgelerinde başlayan terör olayları, bölge şehirlerinin nüfuslanmasında önemli bir faktör olmuştur. Bölgenin kırsal kesimlerinde yaşanan terör olayları şehirleşme sürecini hızlandırırken, şehirlerde yaşanan terör olayları da şehirleşme düzeyini olumsuz etkilemiştir (Şahinalp ve Günal, 2016). Bu anlamda 1980'lerden sonra Nusaybin şehrinin çevresindeki kırsal kesimlerde meydana gelen terör olayları, bu dönemde şehrin nüfuslanmasında büyük ölçüde etkili olmuştur. Oysa son dönemlerde Nusaybin şehri morfolojik, iktisadi ve demografik açıdan olumsuz etkileyen en önemli olay, hiç şüphesiz kamuoyunda bilinen adıyla “Çukur, Hendek/Barikat Olayları'dır.” Daha önceleri kırsal bölgelerde faaliyet gösteren PKK terör örgütü, uzun süren çatışmasızlık ortamından istifade ederek Güneydoğu Anadolu Bölgesi'nde bulunan Sur (Diyarbakır), Cizre, Silopi, Şırnak ve Nusaybin gibi önemli şehirlerde faaliyet göstermeye başlamıştır. PKK terör örgütünün adı geçen yerleşim birimlerindeki faaliyetlerine karşı güvenlik güçlerinin düzenlediği Çukur, Hendek/Barikat Operasyonları'nda bölgenin sosyo-ekonomik yapısı derinden etkilenmiştir.

2016 yılının ilk aylarında güvenlik güçlerinin PKK'nın şehir yapılanmasına yönelik gerçekleştirdiği operasyonlar, Nusaybin'in coğrafi görünümünü büyük oranda değiştirmiştir. Daha önce kırsal bölgelerde etkin olan terör örgütü, şehirde teşkilatlanmaya başlamasıyla şehirleşme düzeyini olumsuz manada etkilemiştir. Örgütün sokak aralarında bariyer ve hendek

6 Nusaybin Belediyesi tarafından 02.05.2006 tarih ve 43 sayılı meclis kararı ile mahalle sayısı 15 olarak belirlenmiş, karar Valilik tarafından 12.01.2007 tarihinden onaylanarak yürürlüğe girmiştir.

inşa etmeleriyle başlayan operasyonlar, birçok can ve mal kaybına yol açmıştır. Şehrin alt ve üst yapı sistemleri ile birlikte birçok bina, konut, cadde ve sokak tahrip olmuştur. Öyle ki bazı mahalle ve semtler tamamıyla harap hale gelmiştir. Çevre ve Şehircilik Bakanlığı'nın tespitlerine göre 6.503'ü ağır hasarlı ve yıkık olmak üzere toplamda 9.603 bina zarar görmüştür. Böylece Nusaybin, İlk ve Orta Çağ'da olduğu gibi siyasi çatışmalardan etkilenerek harap olmuştur. Yaşanan olaylardan dolayı şehrin nüfusu azalmıştır. Resmi verilere göre 2015'te nüfusu 89.504 kişi olan Nusaybin'de, 2016'da şehir nüfusu bir önceki seneye göre 11.481 kişi azalarak 78.023'e inmiştir. Bu miktar, şehir nüfusunun %12,8'ine karşılık gelmektedir. Ev ve iş yerlerini kaybeden şehir halkı Mardin Merkez, Kızıltepe, Adana ve Mersin gibi yerlere göç etmiştir.

Kışla, Zeynelabidin, Abdülkadirpaşa, Fırat, Dicle ve Yenişehir mahalleleri büyük ölçüde tahrip olmuştur. Söz konusu mahalleler, kentsel dönüşüm kapsamına alınmış ve Toplu Konut İdaresi Başkanlığı (TOKİ) tarafından toplamda 5 bin 53 konut, 5 cami, 3 okul, 4 taziye evi ve 490 iş yeri inşa edilmiştir (TOKİ, 2018). Şehri

birçok açıdan etkileyen Çukur, Hendek/Barikat Olayları, konut mimarisi ve cadde-sokak sistemini büyük ölçüde değiştirmiştir. Şehir içi terörden etkilenen alanlar, TOKİ tarafından kentsel dönüşüm kapsamına alınmıştır. Fırat, Dicle, Abdülkadirpaşa ve Yenişehir mahallelerinde 768 binanın inşa edilmiş, yapılan kentsel dönüşüm 93 hektarlık bir alanı kaplamıştır. Güneyde Zeynelabidin ve Kışla mahallelerindeki kentsel dönüşüm faaliyetleri, yaklaşık 10 hektarlık bir alana yayılmış ve 20 bina inşa edilmiştir. Genel itibariyle yatay bir gelişme gösteren şehir, TOKİ tarafından yapılan binalarla dikey bir yapılaşma düzenine girmiştir. Bu nedenle kentsel dönüşüm alanlarında göze çarpan en belirgin mekânsal değişim, çok katlı mimari yapının hâkim olmasıdır. Konutların tek katlı, birbirine bitişik ve yoğun bir yerleşim şekli gösterdiği bu alan, kısa bir süre zarfında 5-6 katlı düzenli, planlı ve seyrek dağılılı gösteren konutlara dönüşmüştür. Tek ve iki katlı müstakil meskenlerden çok katlı binalara geçilmiş ve cadde ve sokakların düzeni yeniden şekillenmiştir. Dar ve dolambaçlı sokaklar, ızgara planlı ve geniş sokaklara dönüşmüştür. Apartmanların hâkim olduğu dönüşüm alanlarında mekânsal doku daha sade bir hale gelmiştir (**Fotoğraf 3**).



Fotoğraf 3: Nusaybin'de İnşa Edilen Çok Katlı Binalar, 2020.⁷

Photo 3: Multistorey Buildings in Nusaybin, 2020.

7 Hava fotoğrafı, Anadolu Ajansı'nın fotoğraf arşivinden alınmıştır. URL: www.anadoluiimages.com.

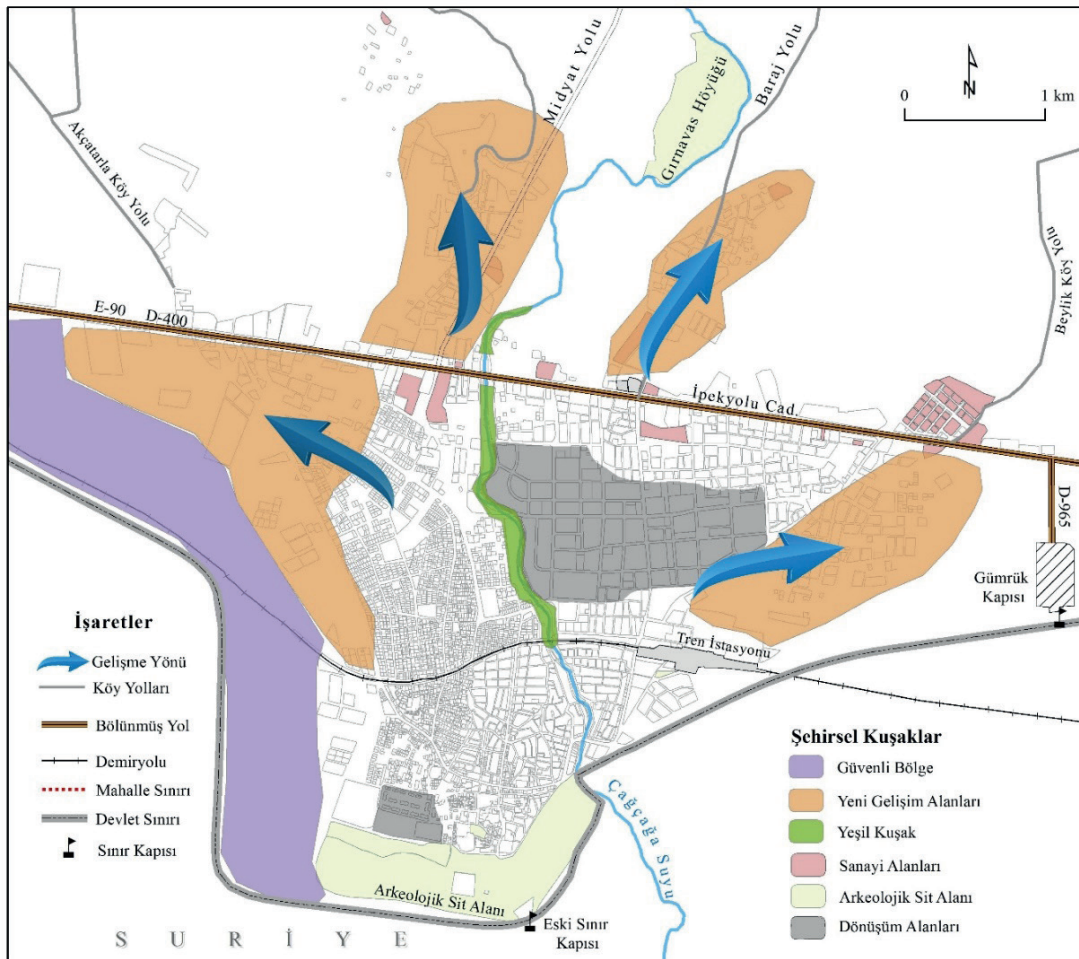
2008 yılında şehrin yüzölçümü 557 ha olan Nusaybin'in alansal büyümesi sonraki yıllarda da devam etmiş, 2014'te yüzölçümü 815 ha ve 2019'da 952 hektara ulaşmıştır. Şehrin kısa sürede bu kadar genişlemesi, şehir nüfusunun artmasıyla birlikte kuzeydeki köylerle birleşmesinin bir sonucudur. Son dönemlerde şehrin mekânsal açıdan genişlemesini ve dikey olarak büyümesini tetikleyen başka bir husus da doğu ve batı çeperlerinde yüksek katlı konutların inşasıdır. Sınır oldukça yakın olan bu konutlar, siteler halinde, toplu ve düzenli bir şekilde edilen 5-10 binadan oluşmuştur. 2010 yılından sonra Cumhuriyet Cad. ile sınır arasında inşa edilmeye başlanan Şehr-i Med, Şehri Paris, Başak ve Seyda gibi siteler son dönemin dikey mimarisine örneklerdir.

Günümüze gelindiğinde Nusaybin şehri, nüfus ve yüzölçümü bakımından bölgenin orta ölçekli kentlerinden sayılmaktadır. 2020 yılında 80 bini (86.780) aşan nüfusuyla (Tablo 2) yerleşme sahası sınırın etkisiyle kuzey, kuzeydoğu ve kuzeybatı istikametlerine doğru genişlemiştir. Son zamanlarda şehirde

nüfusun artması ve yeni fonksiyonların eklenmesiyle dışa doğru saçaklanmaların olduğu görülür. Şehrin sınırları daha önceleri kuzey hattını oluşturan Mardin-Şırnak Karayolu'nu geçmiş; Yakıncöy ve Çatalözü köyleri ile birleşmiştir (Şekil 5).

4. SONUÇ

1970'lere kadar dar bir alanda bulunan Nusaybin, sınırın yapısından dolayı K, KD ve KB istikametlerinde genişlemiştir. 1954 yılında 68 ha'lık alandan oluşan Nusaybin'de şehrsel alan 1984'te 309 hektara ulaşmıştır. Sonraki yıllarda nüfus artışına bağlı olarak şehrin mekânsal gelişimi devam etmiş, 2000 yılında şehrin yüzölçümü 409 ha'lık alana çıkmıştır. Yapılaşma daha ziyade şehrin eski nüvesi, tren istasyonu ve Çağ Çağ Bulvarı istikametinde gelişmiştir. 2000'den sonra, daha önce imara açılmayan, güvenli bölgede yapılaşma artmış, aynı zamanda şehir kuzeye doğru Midyat Yolu boyunca genişleyerek buradaki Çatalözü Köyü ile birleşmiştir. Bu nedenle şehrin yüzölçümü geçmişle kıyaslanmayacak şekilde büyümüş; 2019 yılında şehir,



Şekil 5: Nusaybin'de Şehrsel Gelişim ve Dönüşüm Alanları, 2020.
Figure 5: Urban Development and Transformation Areas in Nusaybin, 2020.

952 hektarlık bir alana yayılmıştır. Dolayısıyla Nusaybin’de mekânsal gelişim, 1954-2019 yılları arasında 14 kat büyümüştür. Bu süreçte nüfus, şehrin morfolojik açıdan genişlemesindeki en önemli aktör iken; şehrin morfolojik görünümünde sınır hattı belirleyici bir faktör olmuştur.

Nusaybin’in nüfuslanması ve mekânsal açıdan büyümesi ile beraber mahalle sayısı da artmıştır. Cumhuriyet’in ilk yıllarında arşiv belgelerinde iki mahallenin ismi (Yabancı İslam ve Yerli İslam Mah.) geçmektedir. 1970’li yıllarda şehir; Yıldırım, Kışla, Yenituran ve Çelikyurt mahallelerinden oluşmaktadır. 1986 yılında mahalle sayısı 6’ya (Abdulkadirpaşa, Yıldırım, Kışla, Çelikyurt, Yenituran ve Yakıncöy) çıkmıştır. 2000’de Nusaybin şehri idari açıdan 8 mahalleye bölünmüştür. Bunlar; Zeynelabidin, Kışla, Yıldırım, Çelikyurt, Yenituran, Yenişehir, Abdulkadirpaşa ve Yeşilkent mahalleleridir. 2007 yılında Belediye Meclis kararıyla mahalle sayısı 15’e yükselmiştir. Bunlar; Abdulkadirpaşa, Barış, Devrim, Dicle, Fırat, Gırnavas, İpekyolu, Kışla, Mor-Yakup, Selahaddin Eyyubi, Yenişehir, Yenituran, Yeşilkent, Zeynelabidin ve 8 Mart mahalleleridir. Ayrıca son yıllarda şehrin kuzeyinde yer alan Çatalözü Köyü, şehrsel alanla bütünleşmiş ve yerleşmenin bir parçası haline gelmiştir. Bu nedenle Çatalözü ile beraber mahalle sayısı 16’ya çıkmıştır. Mahalle sayısında yaşanan bu artış, şehirde nüfusun hızla artması ve buna bağlı olarak mekânsal gelişimin bir sonucudur.

Coğrafi anlamda Nusaybin’de sınır ve yerleşme, birbirinden ayrı düşünülemez iki mekânsal unsur olmuştur. Bir sınır şehri olması, morfolojik görünümünde büyük ölçüde etkili olmuştur. Suriye sınırı sabitleyici bir hat olarak, mekânsal gelişmeyi güney, doğu ve batı istikametlerinde sınırlandırmıştır. Ayrıca sınır kapısı şehir içi arazi kullanımında etkin rol oynamıştır. Bunun en bariz göstergesi Merkezi İş Alanı’nın sınıra en yakın mesafede gelişmesidir. Bu nedenle mekânsal doku ve şehir içi arazi kullanılışı, şehrin sınırla münasebetinin bir yansımasıdır.

Son olarak Nusaybin’de mekânsal gelişim yönüyle ilgili bazı sorunlara değinmek gerekir. Şöyle ki, son yıllara kadar atıl durumda kalan ve kısmen tarım alanı olan güvenli bölgede imar ve inşaa faaliyetleri hızlanmış, çok katlı binalar inşaa edilmiştir. Özellikle, bir dönem şehrin batı çeperini oluşturan Cumhuriyet Cad. ile Suriye sınırı arasında kalan saha, yoğun bir yapılaşmaya sahne olmuştur. Bu alanda halen inşaa faaliyetleri süratle devam etmektedir. Aynı şekilde Zeynelabidin Mahallesi’nin güneyi ve şehrin doğu yakasında iskân sahası peyderpey sınıra yaklaşmaktadır. Hâlbuki yerleşmenin sınıra doğru gelişmesi son derece tehlikelidir. Bu alanlar, sınıra çok yakın olmasından dolayı güvenlik açısından büyük bir tehlike oluşturmaktadır.

Ayrıca sınır bölgesi, 1. sınıf verimli topraklardan oluştuğundan, güvenli bölgenin yerleşme açılması yerine park, yürüyüş parkurları ve yeşil alan olarak değerlendirilmesi daha uygun olacaktır. Bu alan sahip olduğu verimli topraklar sayesinde organik ve intensif tarım faaliyetleri açısından oldukça elverişlidir. Bu nedenle Nusaybin’de mekânsal gelişim kuzeyde bulunan eğimli ve tepelik alanlara yönlendirilmesi coğrafi açıdan daha uygundur. Tepelik alanlar, sert zemine sahip olduğu için deprem açısından daha güvenli olduğu gibi Çağçağa Suyu’ndan kaynaklanan sel ve taşkınlara karşı daha korunaklıdır. Ayrıca şehrin kuzey kesimleri sınırdan uzak olmasından dolayı daha güvenlidir. Bu yapıldığı takdirde verimli araziler, yerleşimin hızlı ilerleyişinden kurtulacak ve esas kullanım amacı olan tarımsal faaliyetlere imkân verecektir.

Hakem Değerlendirmesi: Dış bağımsız.

Çıkar Çatışması: Yazar çıkar çatışması bildirmemiştir.

Finansal Destek: Bu çalışma, TÜBİTAK 2211-Yurt İçi Lisansüstü Burs Programı ile desteklenen “Nusaybin’de Şehirleşme ve Mekânsal Gelişim” isimli doktora tezinden üretilmiştir.

Peer-review: Externally peer-reviewed.

Conflict of Interest: The author has no conflict of interest to declare.

Grant Support: This study was produced from the doctoral thesis named “Urbanization and Spatial Development in Nusaybin” supported by TUBITAK 2211-Domestic Graduate Scholarship Program.

KAYNAKÇA/REFERENCES

- Akengin, H. (2017). *Siyasi Coğrafya: İnsan ve Mekân Yönetimi (5. Baskı)*. Ankara: Pegem Akademi Yayınları.
- Aydın, S., Emiroğlu, K., Özel, O., ve Ünsal, S. (2000). *Mardin (Aşiret-Cemaat-Devlet)*. İstanbul: Türkiye Ekonomik ve Toplumsal Tarih Vakfı Yayını.
- Belge, R. (2021). *Nusaybin’de Şehirleşme ve Mekânsal Gelişim*. (Doktora Tezi). Marmara Üniversitesi Sosyal Bilimler Enstitüsü Coğrafya Anabilim Dalı. İstanbul.
- Cuinet, V. (1891). *La Turquie d’Asie: Géographie Administrative, Statistique, Descriptive et Raisonnée de Chaque Province de l’Asie-Mineure*, Paris
- Darkot, B. (1967). Şehir Ayrımında Nüfus Sayısı ve Fonksiyon Kriteri. *İstanbul Üniversitesi Coğrafya Enstitüsü Dergisi*, 8(16), 3–8.
- Devrimci, A. (2017). *Nusaybin Kronikleri*. İstanbul: Everest Yayınları No.1694.
- DİE. (1927-2000). *Genel Nüfus Sayımları 1927-2000*. Devlet İstatistik Enstitüsü Yayınları. Ankara.
- Dillemann, L. (1962). *Haute Mésopotamie orientale et pays adjacents: contribution à la géographie historique de la région, du Ve avant l’ère chrétienne au Vie de cette ère*. Bibliothèque archéologique et historique. Paris Institut Français D’Archéologie de Beyrouth, Paris.

- Elfverson, E., & Höglund, K. (2021). Are armed conflicts becoming more urban? *Cities*, 119, 103356. doi: 10.1016/j.cities.2021.103356
- Glaeser, E. L. ve Shapiro, J. M. (2002). Cities and Warfare: The Impact of Terrorism on Urban Form. *Journal of Urban Economics*, 51, 205–224. Doi:10.1006/juec.2001.2262.
- Gümrük ve Ticaret Bülteni. (2011). *Başmüdürlüklerimizin Tanıtımı*. Gümrük ve Ticaret Bakanlığı Strateji Geliştirme Başkanlığı, Sayı 7. Ankara.
- Günçal, L. ve Saygın, T. (1987). *1987 Mardin İl Yıllığı*. Mardin: Mardin Valiliği Yayınları.
- Gürkaş, E. T. ve Bölük, M. F. (2015). Bir Sınır Yerleşiminin Morfolojisi: Nusaybin’de Kent Formunun Dönüşümü ve Sınır Üzerinden ‘Çeper Kuşak’ Kavramını Yeniden Düşünmek, *Türkiye Kentsel Morfoloji Sempozyumu: Temel Yaklaşımlar ve Teknikler*, Mersin Üniversitesi Yayınları No: 44, s. 295–308. Mersin.
- Honigmann, E. (1960). Nasibin. (Bu madde B. Darkot tarafından tamamlanmıştır) *Milli Eğitim Bakanlığı İslam Ansiklopedisi*, C. 9. s. 99-103, İstanbul.
- Işık, Ş. (2005). Türkiye’de Kentleşme ve Kentleşme Modelleri. *Ege Coğrafya Dergisi*, 14(1-2), 57–71.
- Kaya, A. Y. ve Akdemir, İ. O. (2020). Çorum’da Kentsel Gelişimin Morfolojik Analizi. *Al Farabi Uluslararası Sosyal Bilimler Dergisi*, 5(1), 10–27.
- Mardin İl Yıllığı. (1973). *Cumhuriyetin 50. Yılında Mardin. 1973 Mardin İl Yıllığı*. Mardin Valiliği, Malatya.
- Murray, L. (2016). “Al-Qāmişlī” *Encyclopædia Britannica Online Edition*. URL: www.britannica.com, Erişim Tarihi: 13.05.2019
- Nusaybin Belediyesi. (2001). *Tarihin Tanığı Nusaybin*. Mardin: Pelda Ajans.
- Özbey, K. (2019). Modern Türkiye’de Sınırlar ve Sınırın Sosyolojik İnşası. *Sosyoloji Dergisi*, 40, 239–264.
- Özgen N. (2011). Sınırdaki Kaçakçı Olmanın Antropolojik Tarihi, *NTV Tarih*, 35, NTV Yayınları, İstanbul.
- Özgen, H. N. (2005). Sınırın İktisadi Antropolojisi; Suriye ve Irak Sınırlarında İki Kasaba, *Türkiye’de Antropoloji*, İstanbul: Epsilon Yayınları.
- Resmî Gazete. (1983). *19 Haziran 1983 Tarihli ve 18082 Sayılı Resmî Gazete*. Yargı İlanları, s.23.
- Şahinalp, M. S. ve Günal, V. (2016). Türkiye’de Şehirleşme Hareketleri Üzerinde Terör Olaylarının Etkisi. *Akademik Sosyal Araştırmalar Dergisi*, 4(37), 30–42. Doi:10.16992/ASOS.11695
- Şemseddin Sami (1898). “Nusaybin” *Kamusu’l A’lam*. Mihran Matbaası, C. 6, s. 4580–4581. İstanbul.
- Tuncel, M. (2007). “Nusaybin” *Türkiye Diyanet Vakfı İslam Ansiklopedisi*, C. 33, s. 269–270. Ankara,
- Uğur, A. ve Aliagaoglu, A. (2019). *Şehir Coğrafyası (7. Baskı)*. Ankara: Nobel Yayınları.
- Yıldırım, A. (2013). *Devlet, Sınır, Aşiret: Nusaybin Örneği*. (Doktora Tezi). Hacettepe Üniversitesi Sosyal Bilimler Enstitüsü Antropoloji Anabilim Dalı, Ankara.
- Yıldırım, A. (2020). Sınır Taşlarından Dikenli Tel ve Mayına: Türkiye-Suriye Sınırının Kalınlaşması, *Kebikeç Dergisi*, 49, 29–48.
- Yurt Ansiklopedisi, (1982-83). *Yurt ansiklopedisi: Türkiye il il dünü, bugünü, yarını*. Anadolu Yayıncılık, C. 8, s. 5439–6216. İstanbul.
- Yücel, T. (1960). Demiryollarımızın İstasyon Nüfuslarına Etkisi, *Türk Coğrafya Dergisi*, 20, 143–148.

İnternet Kaynakları

- Anadolu Ajansı Fotoğraf Arşivi. URL: www.anadoluiimages.com, Erişim Tarihi: 11.07.2020.
- David Rumsey Historical Map Collection, URL: www.davidrumsey.com, Erişim Tarihi: 11.10.2020.
- Milliyet Gazetesi Arşivi, Mardin’e Sınır Ticareti Yapma İzni. 30.06.1991. Sayfa 6.
- TOKİ (2018). TOKİ’den Nusaybin’de terör mağdurlarına 5 bin 53 konut. URL: https://www.toki.gov.tr/haber/tokiden-nusaybinde-teror-magdurlarina-5-bin-53-konut. Erişim Tarihi: 26.05.2019