

Coğrafi mekânın yaşlanma üzerindeki etkilerinin incelenmesi Analysing the effects of geographical space on ageing

Gönderim Tarihi / Received: 09.03.2022

Kabul Tarihi / Accepted: 24.10.2022

Doi: [10.31795/baunsobed.1085158](https://doi.org/10.31795/baunsobed.1085158)

Mustafa KÖSE**1

Yahya AYDIN²

ÖZ: Endüstrileşme ve kentleşme ile beraber insanlığın yüz yüze kaldığı önemli bir değişim olarak yaşlı nüfusun toplum çerisindeki oranının artması rahatlıkla not edilebilir. Bu durum, başta Avrupa olmak üzere dünya toplumlarının ve özelde de Türkiye'nin gündeminde olan bir süreç olarak da ifade edilebilir. Yaşlılık tanımları ile beraber yaşlanma tecrübeleri de birbirinden farklı olmaktadır. Coğrafi mekânın yaşlanma üzerindeki etkisi nedir? Bu araştırma sorusuna cevap bulabilmek amacıyla Yozgat ilinin Sorgun ilçesine bağlı Bahadın beldesinde yaşayan altmış yaş üzeri 101 kişi ile yüz yüze olacak şekilde yarı yapılandırılmış anketler yapılmıştır. Katılımcıların bir kısmı (15), 2019 yılında bu beldede kurulmuş olan Bahadın Yaşlı Bakım Merkezinde kalırken, 18 kişi evinde kalmasına rağmen bu merkezden hizmet almakta (evin temizliği, sobanın yakılması, yemek yapılması gibi) ve geri kalan 68 kişi ise aynı beldede yaşıyor olsa da bu vakıf ile doğrudan temasları bulunmamaktadır. Elde edilen veriler SPSS26 programı kullanılarak sistematik bir şekilde analiz edilmiştir. Kırsal bir yerleşim birimi olan Bahadın beldesinin altmış yaş üzeri sakinleri sağlık hizmetlerine erişim gibi bazı sınırlılıkları not etseler de genel olarak yaşadıkları bölgeden memnunlar ve alternatif bir yeri hayatlarının geri kalanını devam ettirmek için düşünmemektedirler. Buna ek olarak sivil inisiyatifle kurulmuş olan Bahadın Yaşlanma Vakfı ile mekânın ve konumun işlevine ve anlamına yaşlılar açısından olumlu katkılar yapıldığı tespit edilmiştir. Mevcut durumda sınırlı sayıda insana hizmet veren bu vakıf, potansiyel olarak belde sakinlerinin yaşlılık evreleri için genelde kentlerde rastlanan bir şekilde alternatif bir seçenek sunmaktadır. Bu durum yaşlanma perspektifinden bakıldığında coğrafi mekân temelli sınırlılıkları azaltırken, işlevsel olma adına anlamlı hale gelmektedir.

Anahtar Kelimeler: Yaşlanma, Coğrafi mekân, Kırsal alan, Bahadın beldesi

ABSTRACT: The increase in the proportion of the elderly population in the society can be easily noted as an important change that humanity has faced with industrialization and urbanization. This situation can also be expressed as a process that is on the agenda of world societies, especially in Europe, and in Turkey. Along with the definitions of ageing and ageing experiences are also different from each other. What is the effect of geographical space and location on ageing? To find an answer to this research question, semi-structured surveys were conducted face-to-face with 101 people in the town of Bahadın in Sorgun district of Yozgat. Some of the participants (15) stay in the Bahadın Ageing Foundation Center, which was established in this town in 2019. Although 18 people stay at home, they receive services from this centre (such as cleaning the house, burning the stove, cooking) and the remaining 68 people do not have direct contact with this foundation even though they live in the same town. The obtained data were analyzed systematically using the SPSS26 program. Although the elderly residents of the rural town of Bahadın note some limitations such as access to health services, they are generally satisfied with the area they live in and do not consider an alternative place to continue the rest of their lives. In addition, it has been determined that Bahadın Ageing Foundation, which was established with a civil initiative, made positive contributions to the function and meaning of the space and location for the elderly people. This foundation, which currently serves a limited number of people, potentially offers an alternative option for the old age stages of the residents, as is often seen in cities. From the perspective of ageing, this situation becomes meaningful in terms of being functional while reducing space and location-based limitations.

Keywords: Ageing, Geographical space, Rural area, Bahadın town

** Sorumlu Yazar / Corresponding Author:

¹ Dr. Öğr. Üyesi, Afyon Kocatepe Üniversitesi/Fen-Edebiyat Fakültesi/Bölüm/Coğrafya Bölümü, mustafakose@aku.edu.tr, <https://orcid.org/0000-0003-3206-2508>

² Dr. Öğr. Üyesi, Ankara Yıldırım Beyazıt Üniversitesi/İnsan ve Toplum Bilimleri Fakültesi/Sosyoloji Bölümü, yahyaaydin@aybu.edu.tr, <https://orcid.org/0000-0001-5082-0187>

EXTENDED ABSTRACT

Historically, the world is in the middle of the demographic transformation process. This demographic transformation is directly related to modernization, industrialization and urbanization. In this process, the size and age structure of the world population has been subjected to fundamental changes. Until the end of the 19th century, the rate of increase in the world population was slow and the age structure was stagnant. Since the beginning of the 20th century, while the increase in births continued, the average life expectancy and population growth rate increased with the decrease in deaths. Since the 1960s, there have been significant decreases in fertility and mortality rates throughout the world. All this process has caused a fundamental change in the age structure of the world population. With the demographic change, which is a global process, the population of societies has started to age. The decrease in births and deaths in a society naturally causes significant changes in the population composition, but also increases the proportion of elderly individuals in the population structure of that society. The continuation of this demographic transformation, which started in Western Europe, in different countries reveals the continuity of the ageing process. Population characteristics of developed and developing countries, which have experienced the industrialization and urbanization process at different times, reflect the different stages of the demographic transformation process. While ageing is already emerged in economically developed countries, the characteristic of demographic transition promises to much more population ageing in many developing countries. In this context, the change in the age structure of the population of the world countries has been effective in the ageing trend of the population. This situation can also be expressed as a process that is on the agenda of world societies, especially in Europe, and in particular Turkey.

The ageing of the population, which causes the demographic structure to change on a global scale, has become one of the most important social phenomena of the 21st century. Along with the definitions of ageing, ageing experiences can also be different from each other. In general, the phenomenon of ageing is defined as a continuous and universal process that is seen in every creature, causing a decrease in all functions. When defining the term of demographic ageing, the proportion of persons aged over 60 or 65 are accepted as reference. While some scientists see the ageing of the population as a problem, some researchers see it as a natural and inevitable process. Problems such as loneliness, inaccessibility to health services, and inability to meet daily needs constitute important barriers for elderly individuals to continue their active lives in society. On the other hand, the public and social services that elderly people need vary according to urban and rural areas. In this context, ageing is a subject that requires research at both macro and micro-spatial levels. Also, evaluating and discussing the forms of presentation of all social services needed by the elderly and investigating the solutions for ageing related issues are important for the elderly to lead a healthy life.

This study aims to determine the spatial effects of demographic ageing. In this context, the town of Bahadın, which is one of the settlements where the elderly population is proportionally higher, was chosen as the research area. The town of Bahadın, located within the borders of Yozgat province, constantly migrates both abroad and to other provinces. As in all rural areas of Turkey, the proportion of the elderly has increased with the migration of young people in this settlement. Especially in the summer months, the number of elderly people is increasing with the elderly who come back to stay in the town temporarily. Bahadın Ageing Foundation and Elderly Care Center were established with a civil initiative in order to provide health services and other social care services to the elderly living in the town. This settlement was chosen as the research area in order to reveal the relations of the elderly who receive and do not receive care from the Elderly Care Center with the place where they live. In order to present the living standards of the elderly living in this settlement, semi-structured surveys were conducted with 101 people face-to-face. 15 of the participants stay in Bahadın Elderly Care Center permanently and 18 of them benefit from home care services. In addition, 68 participants living in the town do not have direct contact with the elderly center. The data obtained from the answers of the participants were analyzed systematically using the SPSS26 program. According to the results of the semi-structured survey, the elderly residents of Bahadın town, which is a rural settlement, stated some social limitations such as access to health services. However, the majority of the elderly are satisfied with the area they live in and do not consider an alternative place to continue the rest of their lives. In

addition, it has been determined that the Bahadın Ageing Foundation, which was established with a civil initiative, made positive contributions to the function and meaning of the space for the elderly. This foundation, which currently serves a limited number of people, potentially offers an alternative option for the old age stages of the residents, as is often seen in cities. From the perspective of ageing, this situation becomes meaningful in terms of being functional while reducing space and location-based limitations.

Giriş

Son iki yüzyılda doğurganlık ve ölümlülük hızının genellikle çok yüksek ya da orta derecede yüksek seviyelerden düşük seviyelere gerilemesi ‘Demografik Dönüşüm’ olarak ifade edilmektedir (Caldwell, 2006: 3). Tarihsel süreç olan bu dönüşüm (Reher, 2004: 19) sanayi devrimi sonrasında kentleşme, sağlık ve eğitim düzeyinin artmasıyla meydana gelen sosyoekonomik değişim üzerine temellenmiş (Yüceşahin, 2011: 23) ve toplumsal yapıları etkileyen en önemli değişkenlerden biri olmuştur (Lee ve Reher, 2011: 1). Uzun vadede demografik dönüşümün en önemli sonuçlarından biri toplam nüfusun yaş niteliğinin değişmesidir. Endüstrileşme ve kentleşme sürecini farklı zamanlarda deneyimleyen gelişmiş ve gelişmekte olan ülkelerin nüfus özellikleri demografik dönüşüm sürecinin farklı aşamalarını yansıtmaktadır (Bongaarts, 2009: 2986). Ölümlülük hızları 1800’lü yılların başında birçok Avrupa ülkesinde ve Amerika’nın bazı bölgelerinde düşmeye başlamış ve 1950’li yıllara kadar küresel ölçekte yaygınlaşmıştır (Lee ve Reher, 2011: 1). Düşük doğurganlık hızları ise 1960’lı yıllardan itibaren mikro-mekânsal düzeylerde farklılıklar olmasına rağmen (Yüceşahin, 2011: 25) dünya nüfusunun büyük çoğunluğunu etkilemeye başlamıştır (Reher, 2004: 19). Modern toplumların nüfusu demografik dönüşüm sürecinin farklı aşamalarını yansıtmaya (Bongaarts, 2009: 2985) rağmen son 150 yıllık süreçte dünya nüfusunun yaş yapısında bir takım esaslı değişiklikler meydana gelmiştir. Bir toplumda doğumların ve ölümlerin azalması doğal olarak nüfus kompozisyonunda önemli değişikliklere neden olmakla birlikte o toplumun nüfus yapısı içerisinde yaşlı bireylerin oranını arttırmaktadır (Özgür, 2019: 79). Batı Avrupa’da başlayan bu demografik dönüşümün birbirinden farklı ülkelerde devam etmesi yaşlanma sürecinin sürekliliğini ortaya koymaktadır. Bu bağlamda dünya ülkelerinin nüfusun yaş yapısında meydana gelen değişim nüfusun yaşlanma eğilimi göstermesinde etkili olmuştur (Kalınkara, 2018: 24).

Gökçe Kutsal (2003: 2) yaşlanma olgusunu ‘ayrıcalıksız her canlıda görülen, tüm işlevlerde azalmaya neden olan, süregelen ve evrensel bir süreç’ olarak tanımlamıştır. Yaşlılık tanımlanırken genellikle 60 ya da 65 yaşları ölçüt olarak alınmakta (Uyanık, 2017: 70) ve spesifik olarak 60-65 yaş ve üstü bireylerin oransal artışı dikkate alınmaktadır (McCracken ve Phillips, 2005: 36). Demografik yaşlanmayı ifade eden nüfusun yaşlanması herhangi bir coğrafi birimde toplumun yaş yapısı içinde yaşlı bireylerin payı artarken çocukların ve çalışma çağındaki nüfusun payının azalması sürecidir (Özgür, 2019: 79). Küresel ölçekte demografik yapının değişmesine neden olan nüfusun yaşlanması 21. Yüzyılın en önemli toplumsal olgularından biri haline gelmiştir (McCracken ve Phillips, 2005: 36; Uyanık, 2017: 68; Skinner, Andrews ve Putschin, 2018:3). Birleşmiş Milletler (BM) nüfus tahminlerine göre 1975 yılında 350 milyon insan 60 yaş ve üzerindeki nüfusun toplam nüfus içindeki payı sürekli artmaktadır. Dünya Sağlık Örgütü (DSÖ) verilerine göre 2019 yılında 60 yaş ve üzerindeki insan sayısı 1 milyara ulaşmıştır. Ayrıca önümüzdeki on yıllarda yaşlı bireylerin sayısında ve toplam nüfus içindeki oranında artış beklenmektedir. Yaşlı nüfusun 2030 yılına kadar 1,4 milyara 2050 yılına kadar ise 2,1 milyara ulaşacağı tahmin edilmektedir. Dünya genelinde sağlık sektöründe meydana gelen gelişmelere bağlı olarak yaşam beklentisinin artması nüfusun yaşlanmasında önemli bir etken olmuştur. Nüfusun yaşlanması bir anlamda insan ömrünün artışını temsil etmektedir (Kinsella ve He, 2009: 1). Özellikle gelişmekte olan ülkelerde yaşlı nüfustaki artışın gelecek on yıllarda daha da hızlanacağı tahmin edilmektedir (Uyanık, 2017: 74; Tekin ve Kara, 2018: 223).

Dünya çapında ilk defa 1978 yılından Birleşmiş Milletler (BM) tarafından nüfusun yaşlanma olgusuna dikkat çekilmiştir. BM 1982 yılında Avusturya’nın Viyana şehrinde yaşlanmayı ele almak, tartışmak, yaşlılık konusunda ilkeler benimsemek ve uluslararası bir eylem planı başlatmak amacıyla toplanarak üye devletler tarafından ‘1. Dünya Yaşlanma Asamblesi’ yapılmıştır (Küçük, 2016). İkincisi ise bu toplantıdan 20 yıl sonra İspanya’nın Madrid şehrinde toplanarak ‘2002 Yaşlanma Uluslararası Eylem Planı’ hazırlanmıştır (Sidorenko ve Walker, 2004). Uluslararası ve bölgesel iş birliğini teşvik eden bu toplantılar aynı zamanda DSÖ uzmanlarının hazırladıkları raporlar neticesinde demografik olarak nüfusun yaşlanma olgusunun küresel düzeyde fark edilmesini de sağlamıştır. BM’nin nüfusun yaşlanmasını ilk defa gündeme getirdiği tarihten itibaren geçen 40 yıllık süreçte nüfusun yaşlanması bilim insanının ilgisini çekmiş ve yaşlı bireylere yönelik birtakım politikalar geliştirilmiştir (Rosenberg ve Everitt, 2001; Peace, Holland, ve Kellaher, 2006; Schwanen, Hardill ve Lucas, 2012; Coseph, 2017; Skinner, Andrews ve Putschin, 2018).

Doğurganlık ve ölümlülük hızlarındaki düşüşlerin yanında göç dinamikleri toplumsal yaşlanmanın bir diğer önemli bileşenini oluşturmaktadır (Arun, 2017). 19. yüzyılda üretim ekonomisindeki ağırlığın tarımdan endüstriye kayması (Yüceşahin, 2011:24) neticesinde hız kazanan Sanayi Devrimi ile birlikte milyonlarca insan yaşadıkları yerleşim ünitelerini terk ederek başka bir yerleşim birimine göç etmişlerdir (Köse, 2021: 1). Bu nüfus hareketleri temelde iş bulmak amacıyla gerçekleşmiş ve artan kırsal nüfus bu ünitelerden sanayi faaliyetlerinin artışıyla birlikte büyüyen kentlere göç etmiştir (Tekeli, 2008). Bunun yanında erken dönemde endüstrileşen Avrupa, özellikle de Batı Avrupa ülkelerine diğer ülkelerden yoğun göçler yaşanmıştır. Gelişmekte olan ülkeler olarak tanımlanan ve sanayi faaliyetlerine geç katılan ülkeler ise 20. Yüzyıl boyunca bölgeler ve şehirler arası yoğun göçleri deneyimlemişlerdir. Küresel olarak ulaşım sistemlerinin ve bilgiye erişimin arttığı bu çağda ekonomik nedenlerinden ziyade daha iyi bir yaşam kalitesine erişebilmek için yoğun nüfus kitleleri yaşadığı mekanları terk ederek başka coğrafi ünitelerde hayatlarını devam ettirebilmektedirler (Zhang ve Su, 2020: 111). Nüfusun bu denli hareketli yapısından dolayı yerleşim birimlerin göç alması ya da vermesi o yerleşim biriminde yaşayan toplam nüfusun yaş yapısının değişmesine neden olmaktadır. Örneğin Türkiye’de 1927 yılında gerçekleşen ilk nüfus sayımına göre toplam nüfusun %24,2’si kentlerde ve %75,8’i kırsal yerleşmelerde yaşarken 2000 yılında toplam nüfusunun %64,9’u kent yerleşmelerinde ve %35,1’i kırsal yerleşmede ikamet etmektedir. Bunun yanında 1990 yılından yapılan genel nüfus sayımına göre Türkiye nüfusunun %23,6’sı nüfusuna kayıtlı olduğu ilin dışında sayılmıştır (Yakar, 2012: 756). 2020 Adrese Dayalı Nüfus Kayıt Sistemi (ADNKS) nüfus sorgulamalarına göre Türkiye’de toplam nüfusun %42,6’sı nüfusunun kayıtlı olduğu ilden farklı bir ilde ikamet etmesi günümüzdeki nüfus hareketliliğinin büyüklüğünü ortaya koymaktadır. Ülke içinde büyük nüfus kitlelerinin yer değiştirmeleri hem makro hem de mikro-mekânsal düzeyde nüfusun yapısal özelliklerinin değişiminde etkilidir. Özellikle çalışma çağındaki nüfusun hareket kabiliyetine bağlı olarak göçün kaynak noktasında demografik yaşlanma görülmektedir. Doğum ve ölüm oranlarının düşmesiyle ilişkili olan ortalama yaşam süresinin artması da toplum içinde yaşlı nüfusunun miktarının ve oranının artmasına neden olmaktadır (Kurtkapan, 2019: 29; Özgür, 2019: 79). Sosyoekonomik ve politik nedenlerden kaynaklanan göç olgusu, yaşlanmaya hazır olmayan toplumlarda hem kaynak hem de hedef noktalarda yaşlanmaya bağlı sorunları daha karmaşık hale getirebilmektedir. Ayrıca demografik yaşlanmanın belirleyicileri birbirinden bağımsız olmamakla birlikte toplumun refah düzeyine göre nüfusun yaşlanması üzerindeki etkileri farklılık gösterebilmektedir.

21. yüzyılda dünya nüfusunun hızla yaşlanması giderek artan ölçüde sosyal bilimcilerin ilgisini çekmektedir (Rosenberg ve Everitt, 2001; Peace, Holland, ve Kellaher, 2006; Fernández-Ballesteros, 2011; Schwanen, Hardill ve Lucas, 2012; Coseph, 2017; Skinner, Andrews ve Putschin, 2018). Yaşlılık, yaşlanma, yaş alma veya demografik yaşlanma gibi kavramlarla ifade edilmeye çalışılan nüfusun yaşlanması gerçeğine bilim insanlarının yaklaşımları ve tutumları farklılık gösterebilmektedir. Son 20-25 yılda dünyanın hem politik hem de teknolojik anlamda bir takım dönüşüme uğraması yaşlanmaya bakış açılarını da etkilemiştir. Bazı bilim insanları demografik olarak nüfusun yaşlanmasını sorun olarak görürken bir kısım araştırmacı ise doğal ve kaçınılmaz bir süreç olarak görmektedir (Bulduk, 2014: 54). Arun (2017) ise bir toplumda refah düzeyi artmadan başlayan yaşlanma sürecinin sorun oluşturabileceğini vurgulamaktadır. Dünya nüfusunun özellikle de Batı Avrupa’da gelişmiş ülkelerinin nüfusunun önemli ölçüde yaşlanması ve gelişmekte olan ülkelerde de yaşlı kişilerin oranının artışıyla birlikte yaşlanma, mekân ve yer arasındaki ilişki çeşitli metodolojik ve felsefi yönleriyle sorgulanmaya başlanmıştır (Schwanen, Hardill ve Lucas, 2012: 1291). Makro ve mikro mekânsal düzeyde yaşlı nüfusun niceliksel ve oransal olarak dünya genelinde artış eğilimi göstermesi yaşlılık ve mekân arasındaki ilişkinin araştırılmasını zorunlu kılmıştır. Demografik dönüşümün yanında nüfusun hareketli yapısından dolayı kentsel ve kırsal yerleşim birimlerinde mekânsal olarak nüfusun yaş yapısı devamlı değişime açıktır. Ayrıca toplum içinde yaşlı bireylerin ihtiyaç duyduğu kamu ve sosyal hizmetler yaşanan mekâna ve yere göre çeşitlenmektedir. Çünkü sosyoekonomik ilişkilerin dayanağı olan mekân tarihsel süreç içerisinde sosyal bir varlık olan insan tarafından işgal edilerek ve yeniden şekillendirilerek farklı mekanlar üretilmiştir (Lefebvre, 2014). Dolayısıyla hem ürün hem de üretilen mekân insanların yaşadıkları ve sosyoekonomik ihtiyaçlarını karşıladıkları ölçüde toplumun ilişkilerini güçlendirerek anlam kattığı yere karşılık gelmektedir. Kentsel ve kırsal alanlar farklı yaş gruplarına çeşitli imkanlar sunabilmektedir. Bu bağlamda insanların yaşlılık dönemleri boyunca aktifliğinin sağlanmasında yaşadıkları mekanlarda sunulacak toplumsal hizmetler hayati öneme sahiptir. Sonuç olarak yerinde

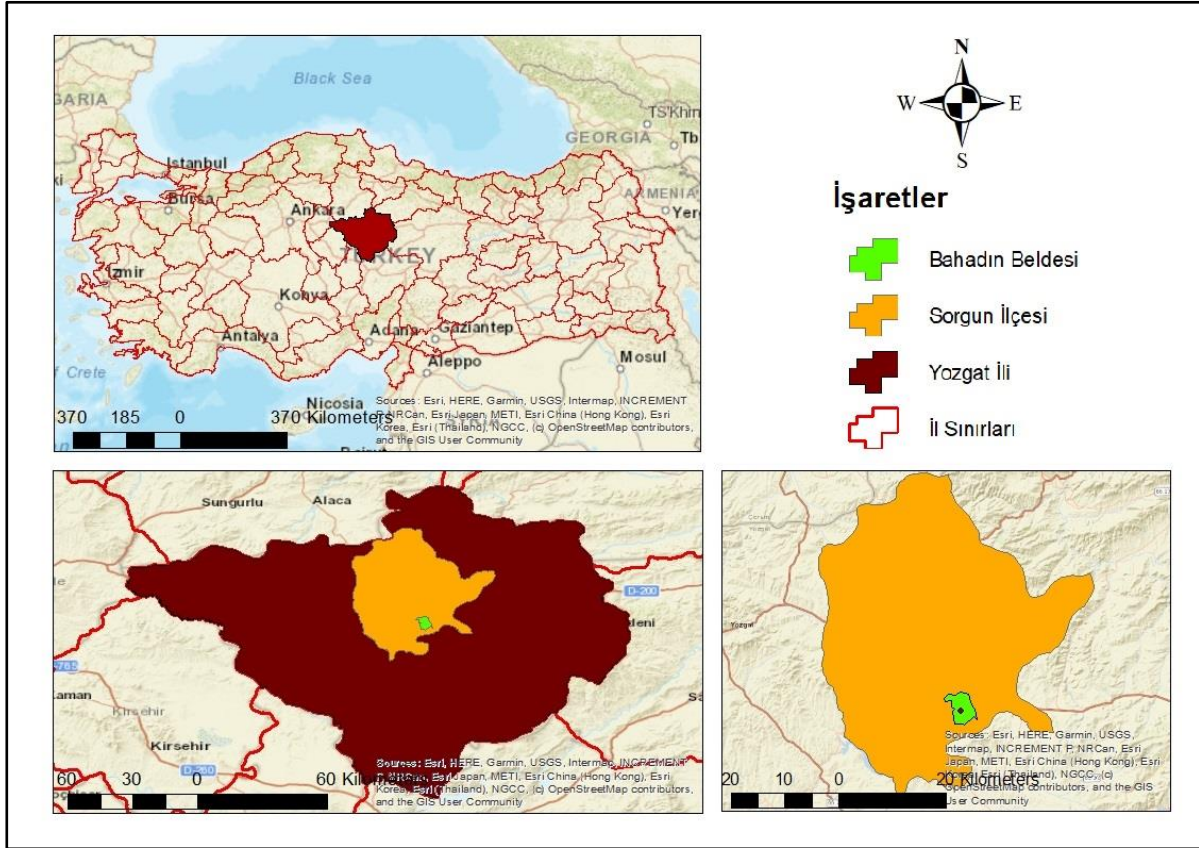
yaşlanma politikalarının benimsenmesi ve uygulanması yaşlıları kendi kuşaklarına uyum sağlamanın yanında sosyal hayatın içinde sağlıklı ve aktif bir yaşam sürmeye yöneltecektir.

Birçok gelişmekte olan ülkede olduğu gibi Türkiye’de de demografik dönüşümün kaçınılmaz bir sonucu olarak toplam nüfusun yaş yapısı değişime uğramıştır. Türkiye’de cumhuriyetin ilk yıllarından günümüze kadar uygulanan ulusal nüfus politikalarını incelediğimizde üç farklı yaklaşım görülmektedir (Aksoy, 2016: 31). Cumhuriyetin ilk yıllarında uzun süren savaşlar salgın hastalıklar nedeniyle azalan toplam nüfusun niceliğini ve niteliğini arttırmak amacıyla pronatalist politikalar benimsenmiştir (Doğan, 2013: 299). 1960’lı yıllar itibariyle hızlı nüfus artışının neden olduğu sosyoekonomik problemleri azaltmak amacıyla nüfusun artış hızını düşürmeye yönelik antinatalist politikalar benimsenmeye başlamıştır (Oktay, 2014: 32). 1965 yılında kabul edilen Nüfus Planlaması kanunu yüksek doğurganlığı düşürmede yeterli olmaması neticesinde 1983 yılında aile planlamasında yenilikçi yaklaşımların benimsendiği yeni Nüfus Planlaması kanunu kabul edilerek antinatalist politikalar uygulanmaya devam edilmiştir (Akın ve Aykut, 2011: 3) Uygulanan tüm bu politikalar neticesinde Türkiye nüfusu hızlı bir yaşlanma sürecine girmiştir. ADNKS nüfus sorgulamalarına göre Türkiye’de 2007 yılında 65 yaş ve üzeri nüfusun oranı %7,08 iken 2020 yılında bu oran 9,51’e ulaşmıştır. Yaşlı nüfusun oranının artmaya devam edeceği düşünüldüğünde yaşlı insanlarla ilgili politikaların tüm toplumu kapsayacak şekilde hazırlanmasını zorunlu kılmaktadır. Sonuç olarak yaşlı nüfusun karşılaşılabileceği problemlere kalıcı çözümler üretmek amacıyla yaşlılara yönelik sağlık ve sosyoekonomik politikaların belirlenmesi ve uygulamaya konulması gerekmektedir.

Özetle dünyanın birçok ülkesinde ve Türkiye’de yaşlı kişilerin nüfusu sayısal ve oransal olarak artmaya devam etmektedir. Bunun yanında yaşlılık hem makro hem de mikro düzeyde araştırmayı gerektiren bir konudur. Bu bağlamda bu çalışma nüfus yaşlanmasının mekânsal düzeyde etkilerini saptamayı amaçlamaktadır. ADNKS nüfus sorgulamaları ve çalışma sahasında uygulanan anket sonuçlarına göre hazırlanan bu çalışma nüfusun yaşlanmasına etki eden mekânsal dinamikleri ve mekânın yaşlı bireylerin yaşamına etki mekanizmaları sorgulamaktadır. Ayrıca çalışma sahasındaki yaşlı nüfusun yaşlılık algıları, yaşlı bireyler olarak mekânsal ilişkileri, sosyokültürel ilişkileri, yaşadıkları yerden memnuniyetleri, sağlık hizmetlerinden yararlanma düzeyleri, yerel hizmetlerden memnuniyetleri ve beklentileri incelenecektir.

Çalışma sahası

Türkiye nüfusunda meydana gelen demografik dönüşümün yanında yurtiçi ve yurtdışına gerçekleşen göçlerle ilişkili bir biçimde hem ülke genelinde hem de coğrafi bölgeler ölçeğinde nüfusun yaş yapısında esaslı değişimler yaşanmaktadır. Yaşam beklentisinin artışıyla birlikte toplam nüfus yaşlanma eğilimi göstermektedir. ADNKS nüfus sorgulamaları veri tabanında nüfusun yapısal özellikleri incelendiğinde illerin büyük bir kısmı diğer illere göç vermektedir. Türkiye’de genellikle sosyoekonomik olarak gelişmiş iller net göç alırken diğer iller ise göç vermektedir. Türkiye’de genel itibariyle çalışma çağındaki nüfusun göç etmesi neticesinde göçün kaynak noktasında nüfus yaşlanma oranı göçün hedef noktasına göre daha yüksektir. ADNKS nüfus sorgulamalarına göre yıllara göre dalgalanmalarla birlikte göçe bağlı olarak nüfusu azalma eğilimi gösteren yerleşim birimlerinden bir de Yozgat ili sınırları içerisinde yer alan Bahadın beldesidir (Harita 1). İdari olarak Yozgat ili Sorgun ilçesine bağlı bir belde konumunda olan yerleşim birimi Sorgun ilçe merkezine 21 km ve Yozgat il merkezine 56 km uzaklıkta yer almaktadır.

Harita 1: Yozgat ili sınırları içerisinde yer alan Bahadın beldesinin lokasyon haritası

Bahadın beldesinin nüfus özelliklerini incelediğimizde beldenin nüfusu çoğunlukla dış göçlere bağlı olarak yıldan yıla azalmıştır. 2007 yılında beldenin toplam nüfusu 3586 iken bu nüfus 2020 yılına kadar 2540 kişiye kadar gerilemiştir. Bu belde Türkiye’de yurtdışına en fazla göç veren yerleşim birimlerinde birisidir. Genellikle çalışma çağındaki nüfusun göç etmesi neticesinde bu yerleşim biriminde ikamet edenlerin yaş ortalaması artmıştır. Bahadın beldesi ve çevresindeki yerleşim birimlerinde yaşayan yaşlı bireylerin aktif, sağlıklı ve yaşadıkları toplumla birlikte yaşamlarını sürdürebilmelerine katkı sağlamak amacıyla Bahadın Yaşlanma Vakfı öncülüğünde Yaşlı Bakım Merkezi kurulmuştur. Bu yaşlı merkezi Ağustos 2019 yılından itibaren aktif olarak hizmet vermektedir. Yaşlı merkezinde evde bakım, yaşlı bakım merkezinde ve esnek bakım olmak üzere üç farklı türde yaşlı bireylere hizmet sunulmaktadır. Almanya, Fransa ve Hollanda başta olmak üzere uluslararası göçe katılan Bahadın doğumlu bireylerin özellikle yaz tatilinde Bahadın’a uzun süreli tatil amacıyla gelmeleriyle birlikte yerleşim yerinin nüfusu dönemsel olarak artış göstermektedir. Bu bağlamda, Bahadın beldesinde hem daimî olarak hem de yılın belli aylarında ikamet eden yaşlı bireyler Yaşlı Bakım Merkezine üye olmaları durumunda merkezin sağlamış olduğu sağlık ve temizlik gibi tüm hizmetlerden yararlanabilmektedirler.

Yerel ölçekte yaşlı nüfusun sosyoekonomik eğilimlerin analizi, yaşlı bireylere yönelik yerinde ve uygulanabilir politikalar üretmek amacıyla önem arz etmektedir. Bu doğrultuda bu çalışmada yaşlı insanlara yönelik bakım merkezi bulunan Bahadın beldesi çalışma sahası olarak belirlenmiştir. Araştırmada yaşlı bireylerin mevcut durumunun ortaya konulması amaçlanmıştır. Ayrıca yaşlı bireylerin yaşadıkları mekânda kurdukları sosyal, çevresel ve ekonomik ilişkilerin belirlenmesi ve mekânsal memnuniyet düzeylerinin ölçülmesi hedeflenmiştir. Son olarak tek bir örneklem üzerinden yapılan çalışmalar bir sınırlılık olarak eleştirilse de (Silverman, 2010), seçilen örneklemin yukarıda belirtilen farklı özelliklere (yaş, göç, kırsalda inşa edilmiş yaşlı bakım merkezi) aynı anda haiz olması ve Türkiye ölçeğinde nadir bir örnek olması ve birçok farklı bölge, şehir ve beldeye genelleme imkânı taşıması açısından yukarıda not ettiğimiz hedeflere yönelik faydalı ve yerinde bir tercih olmuştur.

Yöntem

Genel olarak nicel araştırma yöntemi sayılar ve istatistiki verilere dayalı bir şekilde sosyal bilimlerde öne çıkan bir araştırma stratejisidir. Bu yöntem ile çok sayıda katılımcıya maddi olarak sınırlı bir bütçe ile (Silverman, 2010) hızlı bir şekilde ulaşarak (Creswell, 2009) farklı görüş, fikir ve tecrübeleri ortaya çıkarmak mümkündür (Bryman, 2008). Bu doğrultuda yukarıda belirttiğimiz Bahadın beldesinde yaşayan 60 yaş üstü 101 katılımcı ile yüz yüze olacak şekilde, yarı yapılandırılmış anket formumuz üzerinden görüşülerek orijinal veri elde edilmiştir. Afyon Kocatepe Üniversitesi 29.06.2021-29832 nolu etik onayımızdan sonra katılımcılar ile görüşmelerimizi gerçekleştirdik. Sorularda belirli seçeneklerin (evet-hayır, katılıyorum-katılmıyorum) sunulması anketler için bir sınırlılık iken (Bryman & Cramer, 2004, Bryman, 2008) soru formumuza dahil ettiğimiz açık uçlu sorular ile katılımcıların tam olarak ne demek istediklerini ve varsa farklı tecrübe ve düşüncelerini öğrenme şansımız olmuştur.

Çalışmanın tüm aşamalarında etik ilkelere dikkat edilmiştir. Bu doğrultuda kişisel ve özel hayatı ilgilendiren sorular anket formuna dahil edilmezken, katılımcıların özel bilgileri (isim soy isim gibi) doğrudan kullanılmayarak elde edilen cevaplar analiz edilmiştir. Ayrıca katılımcılar ile görüşmeler gerçekleştirilmeden önce çalışmanın amacı, katılımcıların hakları (Bryman, 2008) gibi etik açıdan hayati önemi olan konular hakkında katılımcılar bilgilendirilerek onayları alınmıştır ve çalışmanın farklı aşamaları ile ilgili soruları olan katılımcıların soruları cevaplanmıştır. Son olarak elde edilen veriler SPSS26 programı ile sistematik bir şekilde analiz edilmiştir.

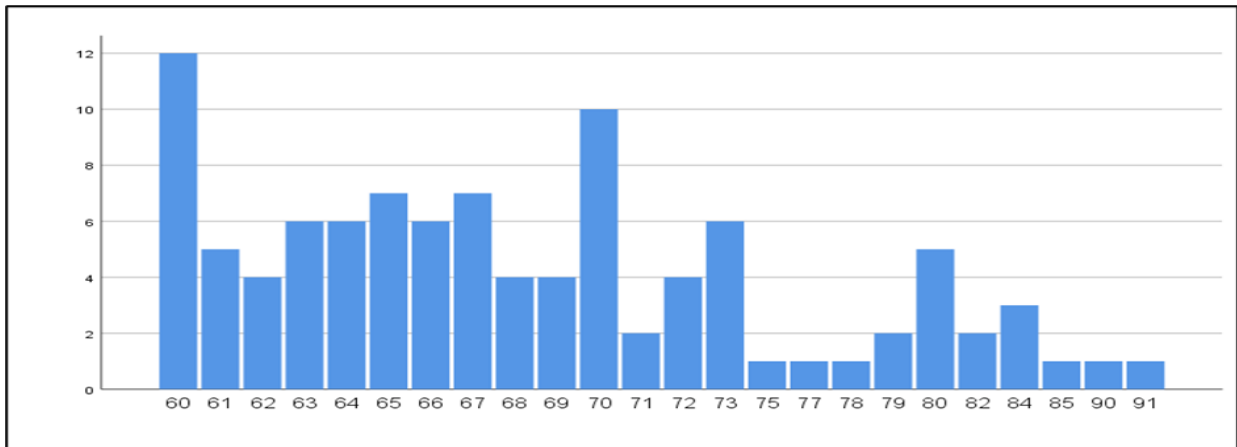
Bulgular

Demografik bulgular

Bahadın Yaşlı Bakım Merkezinden elde ettiğimiz güncel (Temmuz, 2021) verilere göre kurumda kalan toplam 25 yaşlının 11'i erkek, 14'ü kadındır. Kurumda kalanların yaş ortalaması 82,7'dir. Ek olarak, evde bakım hizmeti sunulan 18 yaşlının 7'si erkek 11'i kadındır. Yozgat'ın Sorgun ilçesine bağlı Bahadın beldesinde yaşayan altmış yaş üstü 101 katılımcı ile yüz yüze olacak şekilde yaptığımız anketlerin sonuçlarını yaşlanma ve mekân ekseninde değerlendirmeden önce öncelikli olarak katılımcıların demografik bilgileri hakkında bilgi vermenin diğer verileri daha anlamlı bir şekilde analiz etmek adına faydalı olacaktır. Katılımcıların 15'i aktif olarak Bahadın Yaşlanma Vakfı'nda kaldığını ve doğrudan bu vakıftan hizmet aldığını belirtmişlerdir. 18 katılımcı ise doğrudan vakıfta kalmasa da dolaylı olarak evinde hizmet (sobanın yakılması, temizlik, yemek gibi) almaktadır. Geriye kalan ve ilerleyen yıllarda potansiyel hizmet alıcı pozisyonda bulunan 68 katılımcı ise Bahadın Yaşlanma Vakfından haberdar olsa bile doğrudan veya dolaylı olarak vakıftan hiçbir hizmet almamaktadır.

Çalışmamıza katılan toplam 101 katılımcının 54'ü (%53,5) erkek iken 47'si (%46,5) kadın katılımcılardan oluşmaktadır. Başka bir ifadeyle ulaşılan katılımcılar arasında cinsiyet dağılımı açısından ciddi bir fark ya da orantısız dağılım söz konusu değildir. Özellikle kırsala gidildikçe gündelik hayata yansıyan cinsiyet temelli pratikler ve gündelik hayatın organizasyonu ve inşa edilen ilişkileri anlama açısından bu dağılımı bir zenginlik olarak da okuyabileceğimiz bir durum olarak not edebiliriz.

Şekil 1: Katılımcıların yaşa göre dağılımı



Katılımcıların yaş dağılımına baktığımız zaman dağılımın yaklaşık %80'i 60 ile 70 yaş aralığında yoğunlaşmaktadır. Bununla beraber 70 ile 91 yaş aralığında farklı katılımcılar ile de görüşmeler sağlanarak farklı tecrübe ve bakış açılarına ulaşılmıştır. Katılımcıların büyük bölümü hali hazırda evli katılımcılardan oluşmaktadır. Tam olarak belirtmek gerekirse katılımcıların %70,3'ü (71) evli iken %21,8'i (22) medeni halini dul olarak belirtmiştir. Buna ek olarak %7,9 (8) kişilik bir grup ise hiç evlenmediğini belirterek medeni halini bekâr olarak not etmişlerdir.

Tablo 1: Katılımcıların eğitim durumu

	Kişi Sayısı	Yüzde
Okur-yazar değil	25	24,8
Sadece Okur-yazar	13	12,9
İlköğretim mezunu	32	31,7
Orta öğretim mezunu	15	14,9
Lise mezunu	12	11,9
Üniversite mezunu	4	4,0
Toplam	101	100,0

Bir diğer önemli konu olarak, kent ile yakın ilişkiler kurmasına rağmen sonuç itibarıyla kırsal bir yer olan Bahadın beldesinden görüştüğümüz kişilerin eğitim seviyelerinin düşük olduğunu görmekteyiz. Yaklaşık dörtte biri hiç okuryazar değilken, %12,9'u (13) okula gitmeden sadece okur-yazar olduğunu belirtmiştir. Eğitim seviyesini gösteren aşamalarda ilköğretim mezunu katılımcılar %31,7 (32) ile en önemli grubu temsil etmektedir. Buna ek olarak, Tablo-1'de de görüldüğü üzere orta-öğretim, lise ve üniversiteye doğru gittikçe bu seviyelerde eğitim durumuna sahip katılımcıların sayısının hızlı bir şekilde azaldığını görmekteyiz.

Bu yerleşim biriminde yaşayan nüfusun önemli bir kısmının kent ve yurtdışı bağlantılarını hatırlatarak belde sakinlerinin ekonomik durumlarını anlamaya yönelik soruya ise katılımcıların genelde mevcut ekonomik durumlarından memnun olduklarını yönünde cevaplar verdiklerini belirtebiliriz. Katılımcıların %47,5'i (48) ekonomik durumlarının orta seviyede, %35,6'sı (36) iyi, %3'lük (3) kısım ise çok iyi durumda olduklarını belirtmişlerdir. %13,9'u (14) ise maddi durumlarının çok kötü olduğunu belirtmişlerdir. Bu konuyla ilişkili olarak katılımcıların büyük bölümünün (%71,3 (72)) bir sosyal güvencesinin (bağkur-SSK) olduğunu not edebiliriz. Buna karşın, %17,8'lik (18) bir kesimin hiçbir sağlık güvencesinin olmadığını da not etmemiz gerekir. Bunun yanı sıra %4 (4) yeşil kart ve diğer diyebileceğimiz ve yurtdışından elde ettikleri sağlık güvencelerini belirten %6,9 (7) altmış yaş üstü katılımcıların olduğunu demografik olarak bir diğer tanımlayıcı unsur olarak not edebiliriz.

Yaşlılık, mekân ve mekânın tecrübe edilmesine yönelik bulgular

Mevcut literatürde de tartışıldığı üzere yaşlanmanın tek ve standart bir tanımlanmasının yapılması oldukça güç gözükmektedir. Bu sınırlılığa rağmen çalışmamızın bir boyutunu mekân faktörü oluştursa da bir diğer önemli konu olarak yaşlanmanın ve yaşlanmadan ne anlamamız gerektiği gerçekliği ile karşı karşıyayız. Önceki çalışmalardan (Bulduk, 2014; Uyanık, 2017; Tekin ve Kara, 2018; Çapcıoğlu ve Alpay, 2019; Çunkuş, Taşdemir Yiğitoğlu ve Akbaş, 2019; Çuhadar, 2020) hareketle çalışmamızda dörtlü bir sınıflandırma ile katılımcıların yaşlılık algıları tespit edilmeye çalışılmıştır.

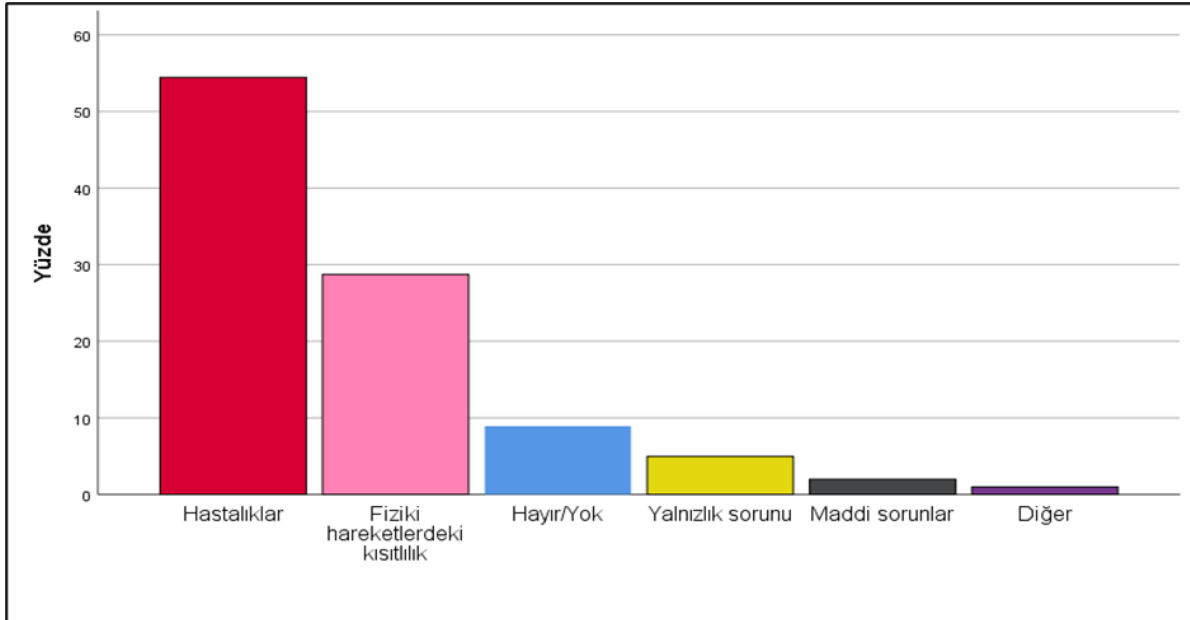
Tablo 2: Yaşlanma kelimesi size ne ifade ediyor?

	Katılımcı Yüzde	Yüzde
Kronolojik yaşlanma	23	22,8
Psikolojik yaşlanma	27	26,7
Sosyo-kültürel yaşlanma	14	13,9
Fizyolojik yaşlanma	37	36,6
Toplam	101	100,0

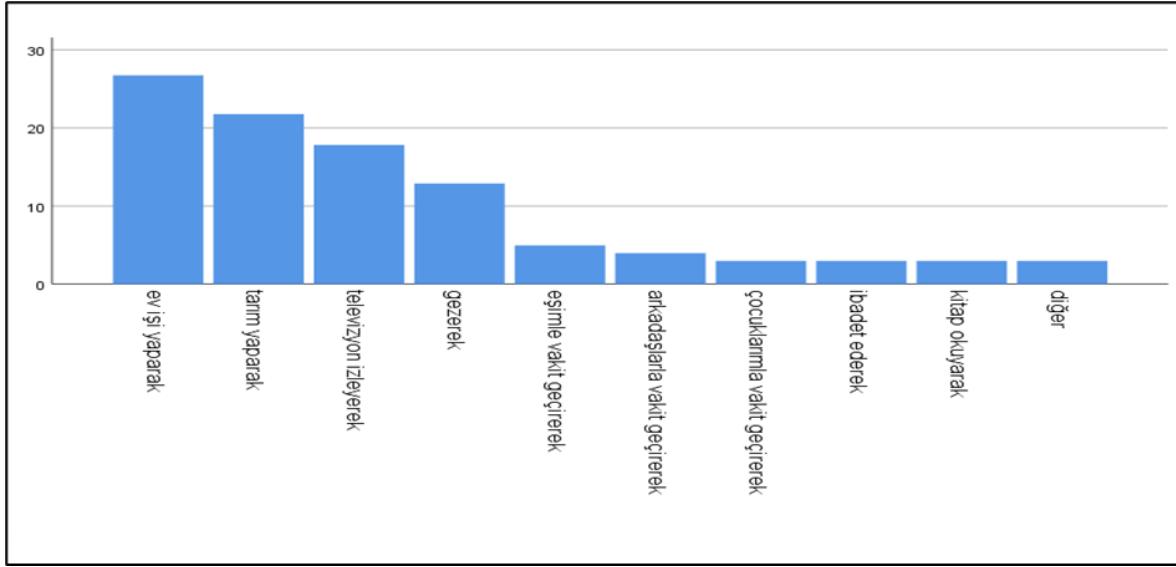
Mevcut çalışmalarla paralel bir şekilde fizyolojik yaşlanma en yaygın yaşlanma çeşidi olarak karşımıza çıkmaktadır (Amarya, Singh ve Sabharwal, 2018). Katılımcıların %40'a yakını fiziksel olarak rahatsızlanma, gündelik rutin ihtiyaçları karşılayamama gibi temel fiziki ihtiyaçlar ve sorunlardan hareketle fizyolojik yaşlanmayı yaşlılığın temel ve en bariz göstergesi olarak belirtmişlerdir. Buna ek olarak %26,7'si psikolojik yaşlanmayı bir yaşlılık türü olarak vurgulamaktadırlar. Yalnızlık, sosyalleşme noktasında yaşanan sıkıntılar ise bu bağlamda vurgulanan en temel hususlar olmuştur. Buna ek olarak tüm bu yaşananların birer doğal süreç olduğunu, gençlik gibi yaşlılığında hayatın safhalarından birisi olduğunu vurgulayan ve kronolojik yaşlanma olarak ifade edebileceğimiz yaşlanma türü ise %22,8 seviyesinde kalmıştır. Son olarak tecrübenin öne çıktığı sosyo-kültürel yaşlanma ise bir yaşlanma türü olarak en az %13,9 karşılaştığımız yaşlanma türü olmuştur.

Buradan hareketle yaşlanmanın tarifi ile tecrübe edilişi arasında anlamlı bir ilişkinin olduğunu not edebiliriz. Başka bir ifadeyle özellikle hastalıklar ve fiziki hareketlerdeki kısıtlılıklar maddelerini birleştirdiğimizde yaşlılık denilince öne çıkan en önemli sorunların (hastalıklar %54,5 (55), fiziki hareketlerdeki kısıtlılık %28,7 (29)) fizyolojik temelli olduğunu görmekteyiz. Bunun yanı sıra herhangi bir sorun yaşamayan katılımcı sayısı %8,9 (9) iken, yalnızlık sorunu %5 (5), maddi sorunlar %2 (2) ve diğer %1 (1) şeklinde not edebileceğimiz problemlerde söz konusudur.

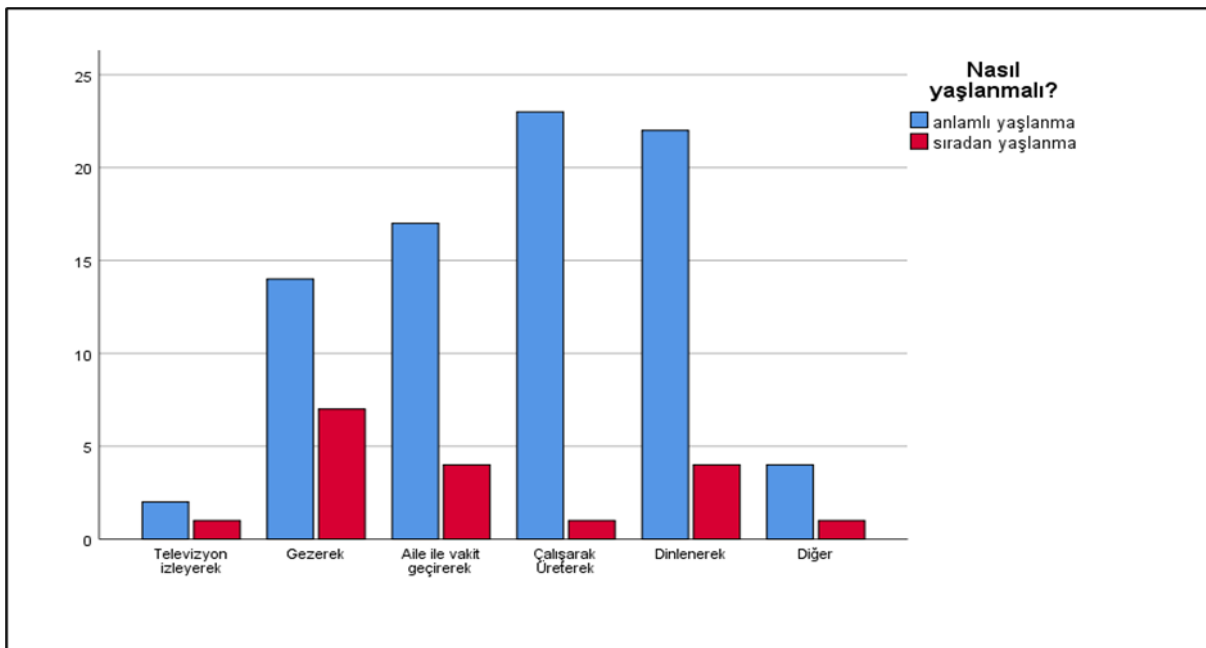
Şekil 2: Yaşlılıkta katılımcıların hayatını olumsuz yönde etkileyen faktörler



Hemen hemen hepsi emeklilik dönemini yaşayan katılımcıların bu dönemi nasıl tecrübe ettiklerini anlamaya yönelik sorumuza birbirinden farklı cevaplar verilmiştir. Fakat ağırlıklı olarak katılımcıların günlük ev işleri (%26,7), bağ-bahçe veya tarım işleri (%21,8) ile ilgilenerek, televizyon izleyerek (%17,8), gezerek (%12,9), buna ek olarak arkadaş (%4) ve aile (%8) ile daha çok vakit geçirerek, ibadet ederek (%3), kitap okuyarak (%3) ve diğer (%3) olacak şekilde hayatlarının altmış yaş sonrası dönemini tecrübe etmektedirler. Bu durum, aynı yaş grubu ve aynı mekânın tüm katılımcılar için aynı anlama ve fonksiyona sahip olmadığını da göstermektedir (Küçük, 2016).

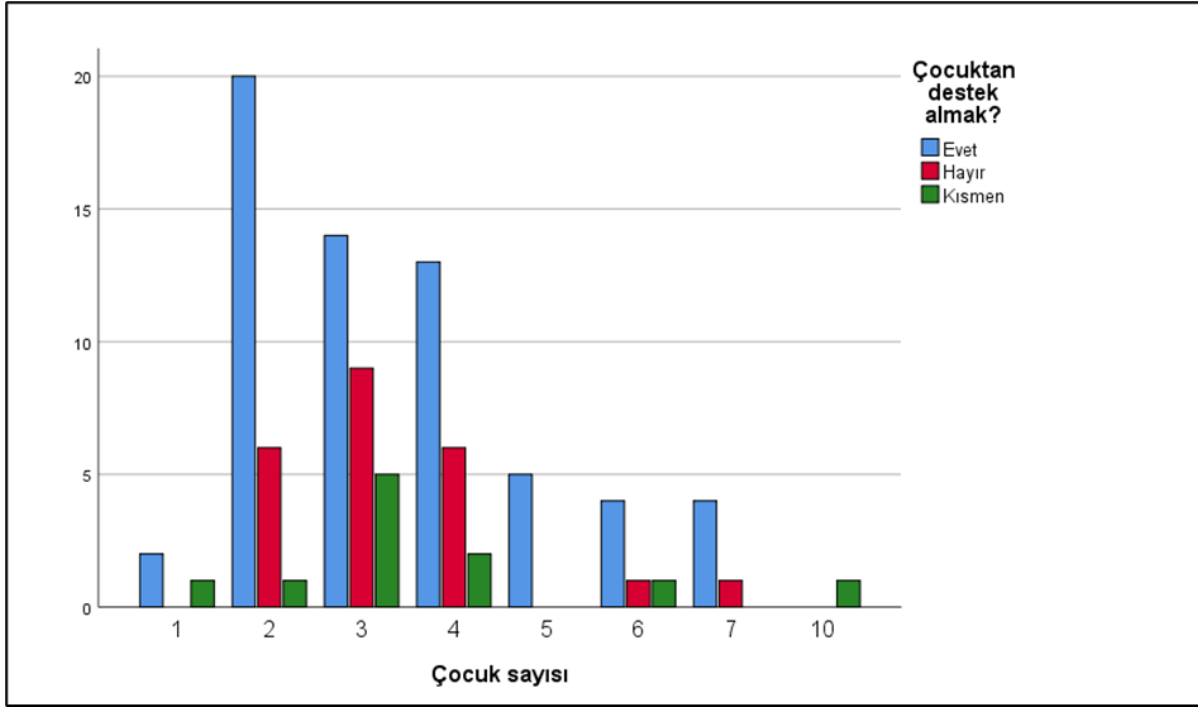
Şekil 3: Emeklilik sonrası zamanınızı nasıl değerlendiriyorsunuz?

Bu bağlamda not etmemiz gereken bir diğer önemli bulgu olarak katılımcıların %82'si anlamlı yaşlanmanın olması gerektiğini vurgularken geri kalan kısmı (%18) ise sıradan yaşlanmadan yana görüş bildirmektedir. Yaş, sağlık sorunları veya maddi imkânlar gibi farklı sebeplerden dolayı insanların gündelik hayatlarını farklı şekillerde organize edebileceklerini Şekil-3 üzerinden belirtmiştik. Fakat katılımcılara göre kaliteli yaşlanmanın pratikleri ve anlamlı ya da sıradan yaşlanma mı sorularını yönelttiğimizde birbirinden farklı cevaplara ulaşmaktayız. Başka bir ifadeyle, tıpkı yaşlanma nedir sorusunun tek bir anlamı olmamasına rağmen aktif, anlamlı veya sıradan yaşlanmanın da tek ve standart bir açıklamasının olması tam olarak mümkün değildir (Fernández-Ballesteros, 2011). Birbirinden farklı katılımcıların gezerek veya çalışarak hem anlamlı hem de sıradan yaşlanmayı tecrübe ettiklerini söyleyebiliriz. Bunlara ek olarak çalışarak geçirilen vaktin daha yaygın bir şekilde anlamlı yaşlanmaya örnek olarak not edildiğini görmekteyiz. Gezmek ya da dinlenmenin ise diğer cevaplara nazaran daha baskın bir şekilde sıradan yaşlanmanın göstergesi olarak algılandığını görmekteyiz.

Şekil 4: Nasıl yaşlanmalı ve kaliteli yaşlanma nasıl olmalı?

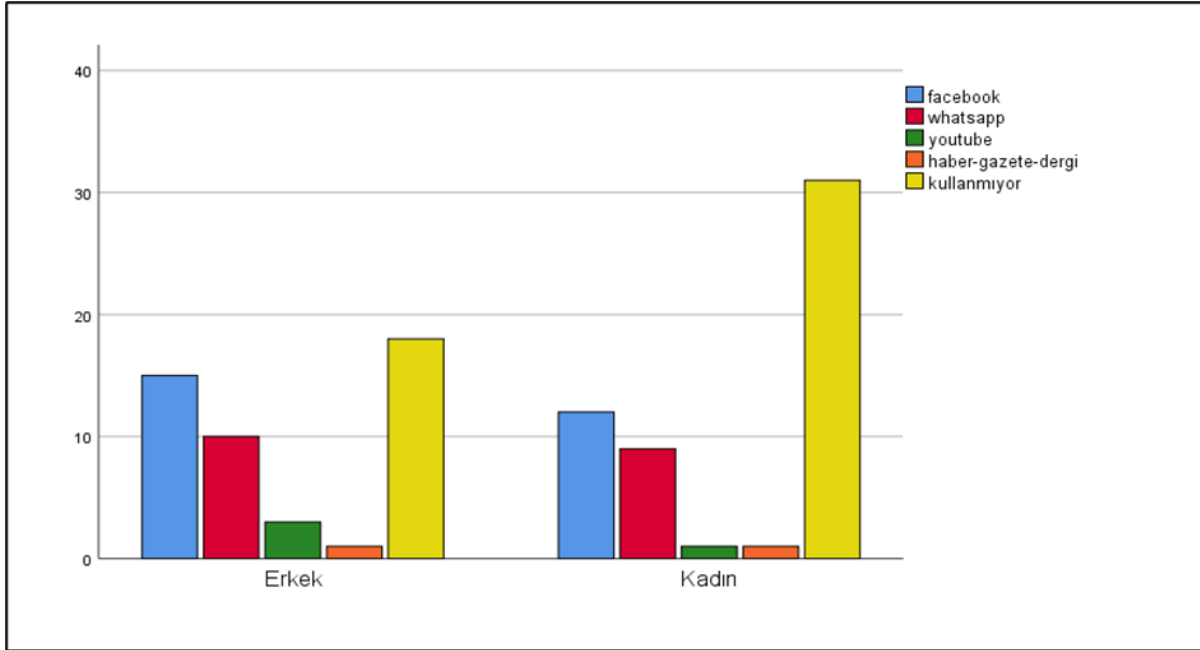
Şekil-4'den öğrendiğimiz bir diğer önemli nokta ise aile ile geçirilen vaktin bir diğer kaliteli yaşlanma göstergesi olarak algılanmasıdır. Bu bağlamda katılımcıların çocuk sayısı ve buna bağlı olarak yaşlılık dönemlerinde çocuklarından destek alma ilişkisini ele almak faydalı olacaktır. Katılımcılardan sadece beş kişinin hiç çocuğu yok. Bunun dışında ağırlıklı olarak katılımcıların sırasıyla iki, üç ve dört çocuğu var. Şekil-5'e baktığımızda öne çıkan bir diğer önemli husus olarak katılımcıların önemli bir kısmı çocuklarından destek görmektedirler. Hiçbir grupta destek görmeyenlerin oranı diğerlerinden fazla değildir.

Şekil 5: Katılımcıların çocuk sayısı ve çocuklarından destek almaları



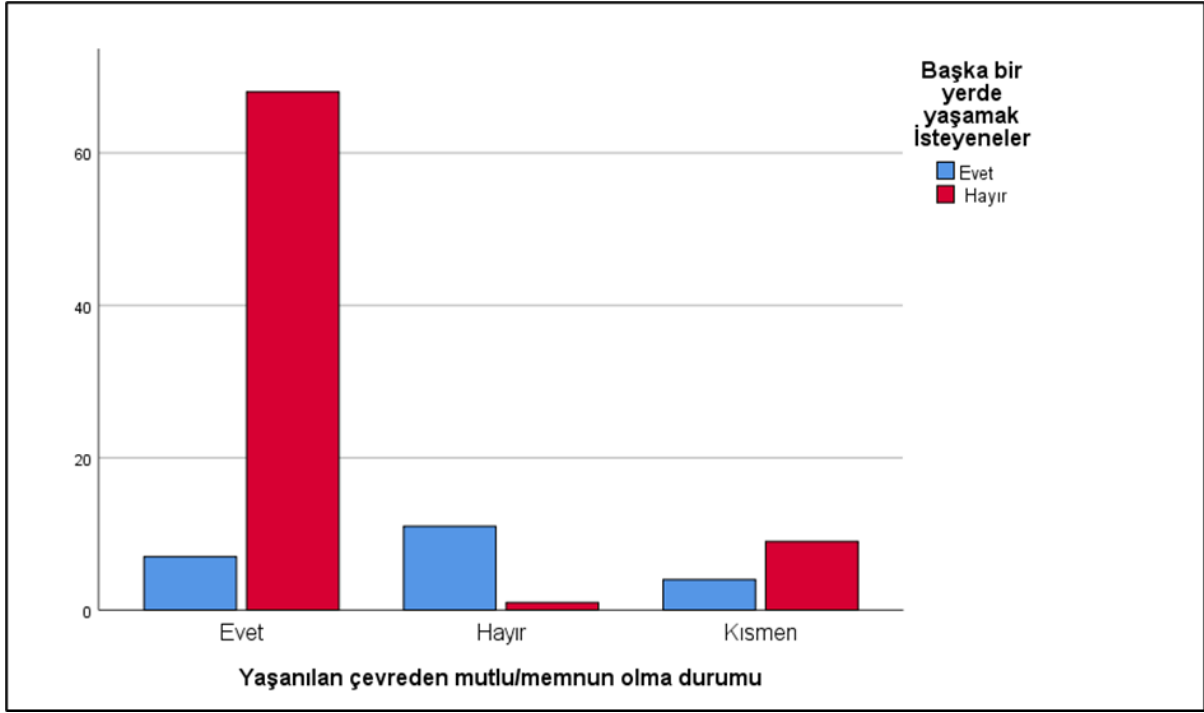
Ayrıca anket görüşmesine katılan katılımcılardan 92'si (%91,1) Covid-19 salgınından olumsuz etkilendiğini belirtmişlerdir. Buna karşın Covid-19 salgının olumlu bir etki ya da sonucunu tecrübe eden bir katılımcı yokken, 9 (%8,9) katılımcı salgından etkilenmediğini belirtmiştir. Bu süreç içerisinde katılımcıların çoğu telefonu çocukları ve ailesinin diğer üyeleri ile iletişim kurmak için aktif olarak kullandığını belirtmişlerdir. Daha açık bir ifadeyle, katılımcıların %54,3'nün günlük telefon kullanım süresi artarken, geri kalan %43,6'sı telefon ile yaptığı görüşmelerin süresinin aynı kaldığını ve %2,2'lik küçük bir kesimin cevabı ise telefonda harcadıkları vaktin azaldığı yönünde olmuştur.

Şekil 6: Sosyal medya kullanımında öne çıkan mecralar



İnsanların hayatlarında önemli bir yere haiz olan telefonların ne tür bir telefon oldukları ise doğrudan kullanımı ve kullanım çeşitliliğini etkileyebilmektedir. Katılımcılardan sadece %4'ü (4) telefon kullanmazken, geri kalan katılımcılardan %38,6'sı (39) tuşlu diyebileceğimiz klasik telefonlardan kullanıyorken, %57,4'ü (58) akıllı veya smart olarak bilinen telefonlardan kullanmaktadırlar. Bu veriler ile yukarıdaki Şekil-6'yı beraber düşündüğümüzde sosyal medya ve internet mecralarını kullanmayanların ağırlıklı olarak akıllı cep telefonu veya cep telefonu sahibi olmayanlardan oluştuğunu görmekteyiz. Buna ek olarak hem kadınlar hem erkekler Facebook, WhatsApp veya Youtube gibi internet ve sosyal medya platformlarında vakit geçirmekte, iletişim ve sosyalleşme ihtiyaçlarını karşılayarak yakın veya uzaktaki aile bireyleri ya da arkadaş ve akrabalarla etkileşime girmektedirler. Yaşanan teknolojik gelişmelere bağlı olarak hem iletişimin çeşitliliği değişirken bir yandan da mekâna bağlı iletişim ve etkileşimin sınırlılıkları ortadan kalkmaktadır. Başka bir ifadeyle yaşlı bireyler açısından mekânın anlamsal sınırları değişime uğramaktadır denilebilir.

Çoğunluğun hayatlarından memnun olduğu katılımcı kitlesinin spesifik olarak Bahadın beldesinden memnun olup olmadıkları ve hayatlarını başka bir yerde geçirmek isteyip istemedikleri yönündeki sorularımızla hem mekânın anlamını ve katılımcılar üzerindeki etkisini görmek ve aynı mekânın diğer mekanlarla kıyaslanması daha net görülmektedir. Yaşanılan mekândan hareketle katılımcıların hayatlarından genel olarak memnun olup olmadıklarını sorduğumuzda katılımcıların cevapları şu şekilde olmaktadır: Yaklaşık yarısı mutlu %50,5 (51) iken ikinci büyük grup olarak katılımcılar ne mutlu ne mutsuz %24,8 (25) olduklarını belirtmişlerdir, ayrıca %5,9'lık (6) kesim çok mutlu olduklarını belirtmişlerdir. Ek olarak, %2'si (2) çok mutsuz ve %16,8'i (17) mutsuz olduklarını belirtmişlerdir.

Şekil 7: Başka bir yerde yaşamak isteyenler ve yaşanılan mekândan memnun olanlar arasındaki ilişki

Şekil-7'ye baktığımızda iki farklı gerçeklik arasında kuvvetli bir ilişkinin olduğunu rahatlıkla görebilmekteyiz. İlk olarak belirtmek gerekirse katılımcıların çoğunun yaşadıkları Bahadın beldesinden memnun olduklarını ve hayatlarının geri kalan kısmını başka bir yerleşim yerinde devam ettirmek istemediklerini öğrenmekteyiz. Burada yaşanılan yerden memnun olmama ve başka bir yeri alternatif olarak düşünen katılımcıların bu yaklaşımını daha iyi anlamak adına yaşanılan yerin imkânlarının yaşlılara hitap edip etmemesine yönelik sorumuz konuyu anlamak adına yol gösterici olmaktadır. Başka bir ifadeyle katılımcıların %49'u yaşadıkları Bahadın beldesinin yaşlılara hitap ettiğini, %38'i kısmen hitap ettiğini belirtirken, %13'lük bir kesim ise bu yerleşim biriminin yaşlılara yeterli ve uygun bir hayat imkânı tanımadığı yönünde fikir beyan etmiştir. Her ne kadar katılımcılar yaşadıkları mekânda mutlu olsalar da yaşları itibariyle beklenti ve farklı önceliklere sahip olabilmektedirler. Bu durum altmış yaş üstü belde sakinlerini az bir sayıda olsa bile farklı arayışlara yöneltmektedir.

Son olarak not etmek gerekirse Bahadın Yaşlanma Vakfı'nın sunduğu imkânlarla ve hizmetlere karşın yaşanılan coğrafyaya yönelik getirilen en önemli eleştiri olarak sağlık hizmetlerine erişim alanında yaşanılan eksiklikler öne çıkmaktadır. Katılımcıların %39'u sağlık hizmetlerinde memnun değilken, %24'ü memnuniyet seviyesini kısmen olarak belirtmiştir. Geri kalan %37'lik kesim ise sağlık hizmetlerinden memnun olduklarını belirtmişlerdir. Sağlık hizmetlerine erişim, haftanın belli günlerinde sunulan sınırlı sağlık hizmeti mekân ile oluşturulan bağları derinden etkilemektedir. Bu anlamda her ne kadar Bahadın Yaşlanma Vakfı eli ile evde ve vakfa ait mekânlarda sunulan hizmetlere rağmen belde sakinleri yerleşim biriminde yer alan aile sağlığı merkezinin daha aktif olarak hizmet sunmasını beklemektedirler.

Sonuç ve değerlendirme

Dünya genelinde demografik değişimin önemli sonuçlarından biri dönüşüm sürecini yaşayan ülkelerin toplam nüfusunun yaş yapısında meydana gelen değişimdir. Türkiye'de nüfus politikaları üzerine temellenen demografik dönüşüm süreci boyunca nüfusun niceliğinin yanında niteliği de esaslı değişimlere uğramıştır. Cumhuriyetin kuruluşu itibariyle nüfusun niceliğini ve niteliğini arttırmaya yönelik nüfus politikasının zorunluluğu tartışılmış ve 1923-1955 yılları arasında pronatalist nüfus politikası uygulamaya konulmuştur. Ekonomik ve politik sebeplerden dolayı nüfus büyüklüğü önemsenmiş ve ülke nüfusunun toplam sayısının artırılması hedeflenmiştir. Uygulanan bu politikalar neticesinde 1950'li yıllardan itibaren toplam nüfus hem kent hem de kır yerleşim birimleri düzeyinde

sürekli bir artış eğilimi göstermiştir. Artan nüfus sorununun ulusal politikalar neticesinde çözülebileceği düşüncesinden hareketle 1955 yılında yüksek olan nüfus artış hızını düşürmek amacıyla antinatalist politikalara geçiş yapılmıştır. Bu politikaların tüm yerleşim birimlerinde kabul görmemesi neticesinde yüksek doğum oranı devam etmiştir. Bununla birlikte bu süreçte toplumda meydana gelen sosyoekonomik kalkınma, tıp alanındaki gelişmeler ve iyileştirilen sağlık hizmetleri neticesinde ölüm oranları azalma eğilimi göstermiştir. Doğum oranının yüksekliği ve ölüm oranının sürekli azalması nüfus artışının süreklilik kazanmasıyla neticelenmiştir.

Bu bağlamda nüfus büyüklüğü ekonomik olarak toplam taşıma kapasitesinin üzerine çıktığı yerleşim birimlerinde göç hareketlerinin yaşanmasına neden olmuştur. Nüfus hareketlerine daha çok çalışma çağındaki bulunan ve yaşadığı mekânda geçimini sağlamakta yetersiz kalan bireyler katılmışlardır. Demografik dönüşüm sürecinde etkili olan doğum ve ölüm oranlarındaki değişimle birlikte göç değerleri, yerleşim birimlerinde nüfusun yaş yapısında meydana gelen değişimi daha da derinleştirmiştir. Göçün kaynak noktasında özellikle de kırsal idari ünitelerde çalışma çağındaki nüfusun belirli bir kısmının dinamik sürece katılmasıyla birlikte bu yerleşim birimlerinde nüfusun yaşlanması belirgin hale gelmiştir. Dolayısıyla temelde sosyoekonomik, kültürel ve politik nedenlerden kaynaklanan göç olgusu nüfusu hızla yaşlanan toplumlarda yaşlanmaya bağlı olarak meydana gelen sorunları daha karmaşık hale getirmektedir. Demografik yaşlanmanın yoğun olduğu mekanlarda yalnızlık, sağlık hizmetlerine erişememe, günlük ihtiyaçların karşılanamaması gibi problemler yaşlı bireylerin toplum içinde insan onuruna yakışır bir biçimde yaşamlarını sürdürebilmelerinde önemli engeller oluşturmaktadır. Ayrıca yaşlı insanların zorunlu olarak ihtiyaç duyduğu kamu ve sosyal hizmetler kentsel ve kırsal mekanlara göre çeşitlenmektedir. Bu bağlamda yaşlı bireylerin ihtiyaç duyduğu sağlık ve diğer sosyal bakım gibi tüm hizmetlerin sunum biçimlerinin değerlendirilmesi, tartışılması ve çözüm yollarının araştırılması yaşlı bireylerin sağlıklı ve aktif yaşam sürdürebilmeleri için önem arz etmektedir.

Bu çalışmada özellikle yurtiçi ve yurtdışı göçlere bağlı olarak toplam nüfus içinde yaşlı bireylerin oransal olarak yoğun olduğu Bahadın beldesi çalışma sahası olarak seçilmiştir. Bu yerleşim biriminde yaşlılara sağlık hizmetleri ve diğer sosyal bakım hizmetlerini sunmak amacıyla sivil inisiyatifle 2019 yılında hizmete açılan Bahadın Yaşlanma Vakfı ve Yaşlı Bakım Merkezinin bulunması bu yerleşim birimin çalışma sahası olarak seçilmesinde motivasyon kaynağı olmuştur. Bu araştırmada temel olarak bakım merkezinden hizmet alan ya da almayan yaşlı insanların mekânsal ilişkileri analiz edilmiştir. Ayrıca kırsal toplumda yaşlanma olgusunun ekonomik ve sosyolojik etkileri yaşlı bireylerin yaşadıkları yerden memnuniyetleri, sağlık hizmetlerinden yararlanma düzeyleri, yerel hizmetlerden memnuniyetleri ve beklentileri elde edilen bulgular çerçevesinde tartışılmıştır. Araştırma kapsamında Bahadın beldesinde yaşayan 101 yaşlı bireye yarı yapılandırılmış anket soruları yöneltilmiştir. Katılımcıların 15'i Bahadın Yaşlı Bakım Merkezi'nde daimî olarak kalmakta, 18'i yaşlı merkezinin evde bakım hizmetlerinden yararlanmakta ve 68 katılımcının ise yaşlı merkezi ile doğrudan teması bulunmamaktadır. Bu görüşmeler neticesinde katılımcıların hem yaşam standartları hem de sosyoekonomik ilişkileri hakkında çeşitli bilgilere ulaşılmıştır.

Araştırma sonucunda yaşlı bireyler demografik özelliklerine göre yaşlanmayı birbirinden farklı şekillerde değerlendirmişlerdir. Yarı yapılandırılmış anketin sonuçlarına göre, kırsal bir yerleşim yeri olan Bahadın beldesinde bulunan yaşlıların büyük çoğunluğu yaşadıkları yerden memnun olduklarını belirtmekle birlikte sağlık hizmetlerine erişememe, yalnızlıktan dolayı zorunlu ihtiyaçlarını karşılayamama gibi bazı sağlık ve sosyal temelli sınırlılıkları dile getirmişlerdir. Bunun yanında yaşlı bakım merkezinde kalan ya da kendi evlerinde kalarak periyodik aralıklarla yaşlı bakım merkezinden hizmet alan altmış yaş üstü bireylerin kendilerine sağlanan sağlık hizmeti ve diğer sosyal hizmetlerden memnun olduklarını ifade etmişlerdir. Bu bağlamda sivil bir inisiyatifle kurulan Bahadın Yaşlanma Vakfı'nın yaşlılar için mekânın işlevine ve anlamına olumlu katkılarda bulunduğu tespit edilmiştir. Halihazırda sınırlı sayıda kişiye hizmet veren bu vakıf ve bakım merkezi potansiyel olarak belde sakinlerinin yaşlılık evreleri için alternatif bir seçenek sunmaktadır. Bu durum yaşlanma perspektifinden bakıldığında mekân ve yaşanan çevre temelli sınırlılıkları azaltırken, işlevsel olma adına anlamlı hale gelmektedir.

Sonuç olarak hem d nemsel olarak hem de daimi olarak sosyal hizmetlere ihtiya duyan yařlılar iin yařlı bakım merkezlerinin yaygınlařtırılması ve hali hazırda aktif olan merkezlerin denetlenerek hizmet kalitesinin arttırılması yařlı bireylerin daha mutlu, kaliteli ve aktif bir yařam srebilmeleri iin  nem arz etmektedir. Bu baėlamda Bahadın Yařlı Bakım Merkezi bir model olarak deėerlendirilerek Trkiye kırsalında diėer yerleřim birimlerinde de benzer yařlı bakım merkezleri hayata geirilebilir. nk yařlı bireylerin tm sosyal hizmetlerden yeterli dzeyde yaralanabilmeleri onların hem toplum iinde aktif olmalarını hem de geleceėe daha gvenli bakmalarını saėlayacaktır. Buna ek olarak bu tr hizmetlere eriřebilmek iin zorunlu olarak kentlerde yařayan yařlı bireyler bu hizmetlere kırsalda eriřebilirlerse kentlerdeki yoėunluėun azaltılması da sz konusu olacaktır. Ayrıca nfusu her geen yıl yařlanan Trkiye toplumu iin bu  rneklem alternatif bir zm olarak da ele alınabilir. Son sz olarak; yařlı bireylerin aktif bir yařam srdrebilmeleri bařta devlet olmak zere yařadıkları toplumun ortak sorumluluėudur.

Kaynaka

- Akın, A. ve Bilgili, A. N. (2011). Arařtırmadan uygulamaya: Nfus politikasının oluřturulmasında Trkiye deneyimi. *Saėlık ve Toplum Dergisi*, 3, 3-11.
- Aksoy, E. (2016). 1919-1955 yılları arasında Trkiye'nin nfus yapısı ve uygulanan nfus politikaları. *Hacettepe niversitesi Trkiyat Arařtırmaları Dergisi*, 24, 27-45.
- Amarya, S., Singh, K. & Sabharwal, M. (2018). *Ageing process and physiological changes*. G. D'Onofrio, A. Greco, & D. Sancarlo (Ed.), gerontology iinde (ss. 1-24). IntechOpen.
- Arun,  . (2017). *Yařlılık*. Y. Őiřman (Ed.), sosyal sorunlar iinde (ss. 118-139). Anadolu niversitesi.
- Bongaarts, J. (2009). Human population growth and the demographic transition, *Philosophical Transactions of the Royal Society B: Biological Sciences*, 364(1532), 2985-2990.
- Bryman, A. ve Cramer, D. (2004). *Quantitative data analysis with SPSS 12 and 13: A guide for social scientists*. Routledge.
- Bryman, A. (2008). *Social research methods*. (3. Bs.). Oxford University Press.
- Bulduk, E.  . (2014). Yařlılık ve toplumsal deėiřim. *Trkiye Sosyal Arařtırmalar Dergisi*, 182(182), 53-60.
- Caldwell, J. C. (2006). *Demographic transition theory*. Springer.
- Creswell, J. W. (2009). *Research design: Qualitative, quantitative, and mixed methods approaches*. (3. Bs.). Sage Publications.
- apcıoėlu,  . ve Alpay, A. H. (2019). evresel gerontoloji baėlamında 'yerde yařlanma'nın temel belirleyicileri ve aktif yařlanma sreciyle iliřkisi. *İnsan ve Toplum Bilimleri Arařtırmaları Dergisi*, 8(3), 1949-1966.
- uhadar, S. G. (2020). Yařlanan nfusa zm  nerisi olarak aktif yařlanma yaklařımı: Eleřtiriler ve olası endeks iin Trkiye  nerileri. *Journal of Social Policy Conferences*, 79, 361-397.
- unkuř, N., Tařdemir Y. G. ve Akbař, E. (2019). Yařlılık ve toplumsal dıřlanma, *Geriatrik Bilimler Dergisi*, 2(2), 58-67.
- Doėan, M. (2013). Trkiye'de uygulanan nfus politikalarına genel bakıř. *Marmara Coėrafya Dergisi*, 0 (23), 293-307.
- Fern andez, B. R. (2011). Positive ageing: Objective, subjective, and combined outcomes. *E-Journal of Applied Psychology*, 7(1), 22-30.
- Kutsal, Y. G. (2003). Yařlanan dnya, yařlanan toplum, yařlanan insan. *Hacettepe Toplum Hekimliėi Blteni*, 24(3-4), 1-6.
- Kinsella, K. & He, W. (2009). *An aging world: 2008*. Census Bureau.
- Kse, M., (2021). *Coėrafi planlama*. M, Doėan, M. Kse, ve F. Ayhan (Ed.), coėrafi planlama iinde (ss. 1-13). Pegem Akademi.
- Kurtkapan, H. (2019). Trkiye'de demografik dnřmn sosyal yansımaları ve yařlılık. *Sosyal Gvence*, 7(15), 27-46.
- Kk, M. (2016). Kırsal alanlarda yařlı yerel halkın karřılařtıėı sorunlar: Konya ili derebucak ilesi zerine bir inceleme. *Afyon Kocatepe niversitesi Sosyal Bilimler Dergisi*, 18(1), 29-48.
- Lefebvre, H. (2014). *Mek nin retimi*. (I. Ergden, ev.). (2. Bs.). Sel Yayıncılık.
- Lee, R. D. & Reher, D. S. (2011). Introduction: The landscape of demographic transition and its aftermath. *Population and Development Review*. 37 (Supplement), 1-7.

- McCracken, K. & Phillips, D.R. (2005). *International demographic transitions*. J. A., Gavin & R.P. David (Ed.). ageing and place: Perspectives, policy, practice içinde (36-60). Routledge.
- Oktay, E. Y. (2014). Türkiye’de Cumhuriyet’in ilanından günümüze uygulanan nüfus politikaları. *Yalova Sosyal Bilimler Dergisi*, 4(7), 31-53.
- Özgür, E. M. (2019). Yaşlanmanın coğrafyaları: Coğrafi gerontolojide ilerleme, tartışmalar ve araştırma gündemi. *Coğrafi Bilimler Dergisi*, 17(1), 78-109.
- Peace, S., Holland, C. & Kellaheer, L. (2006). *Environment and identity in later life*. Open University Press.
- Reher, D. S. (2004). The demographic transition revisited as a global process. *Population, Space and Place*, 10, 19-41.
- Rosenberg, M. J. & Everitt, J. (2001). Planning for aging populations: Inside or outside the walls. *Progress in Planning*, 56(3), 119-168.
- Schwanen, T., Hardill, I. & Lucas, S. (2012). Spatialities of ageing: The co-construction and co-evolution of old age and space. *Geoforum*, 43(6), 1291-1295.
- Silverman, D. (2010). *Doing qualitative research: A practical handbook*. (3. Bs.). Sage Publications.
- Sidorenko, A. & Walker, A. (2004). The Madrid international plan of action on ageing: From conception to implementation. *Ageing and Society*, 24(2), 147-165.
- Skinner, M. W., Andrews, G. J. & Cutchin, M.P. (2018). *Introducing geographical gerontology*. W. S. Mark, J.A. Gavin & P.C., Malcolm (Ed.). geographical gerontology: Perspectives, concepts, approaches içinde (1-10). New York.
- Tekeli, İ. (2008). *Göç ve ötesi*. Tarih Vakfı Yurt Yayınları.
- Tekin, Ç. S. ve Kara, F. (2018). Dünyada ve Türkiye’de yaşlılık. *Uluslararası Bilimsel Araştırmalar Dergisi*, 3(1), 219-229.
- TÜİK (2020) Adrese dayalı nüfus kayıt sistemi sonuçları 25 Kasım 2021 tarihinde <https://biruni.tuik.gov.tr/medas/?kn=95&locale=tr> adresinden erişildi.
- United Nations (2019) World population ageing 10 Aralık 2021 tarihinde <https://www.un.org/en/development/desa/population/publications/pdf/ageing/WorldPopulationAgeing2019-Report.pdf> adresinden erişildi.
- Uyanık, Y. (2017). Yaşlılık, yaşlanan nüfus ve sosyal politika, *İş ve Hayat*, 3(5), 67-100.
- World Assembly On Ageing (July-August 1982). A United Nations initiative in response to the rapid ageing of the world’s population 15 Aralık 2021 tarihinde <https://onlinelibrary.wiley.com/doi/abs/10.1111/j.1741-6612.1982.tb01004.x> adresinden erişildi.
- World Health Organisation (2020) Ageing 19 Ocak 2020 tarihinde https://www.who.int/health-topics/ageing#tab=tab_1 adresinden erişildi.
- Yüceşahin, M. M. (2011). Küresel bir süreç olarak demografik dönüşüm: Mekânsal bir değerlendirme. *Coğrafi Bilimler Dergisi*, 9(1), 11-28.
- Yakar, M. (2012). Türkiye’de iç göçlerin ilçelere göre mekânsal analizi: 1995:2000 dönemi. *Uluslararası İnsan Bilimleri Dergisi*, 9(1), 741-768.
- Zhang, H. ve Su, X. (2020). Lifestyle migration and the (un)making of ideal home. *Geoforum*, 115, 111-119.

Etik kurul onayı

Afyon Kocatepe Üniversitesi Sosyal ve Beşeri Bilimleri Bilimsel Araştırma ve Yayın Etiği Kurulu tarafından 29.06.2021 tarih ve 29832 sayılı etik kurul onayı alınmıştır.

Araştırmacıların katkı oranı beyanı

Yazarlar çalışmaya eşit oranda katkı sağlamıştır.

Çıkar çatışması beyanı

Bu çalışmada herhangi bir potansiyel çıkar çatışması bulunmamaktadır.

Teşekkür -destek beyanı

Bu çalışmada kullanılan bilgi formlarının doldurulmasında yardımcı olan Can Hüseyin Tunç ve Bahadın Yaşlanma Vakfının değerli yöneticileriyle birlikte çalışanlarına teşekkür ederiz.