

# Tire’de İsmi Unutulan Tarihi Bir Yapı

Mehmet Sami Bayraktar\*

## Öz

Bu çalışmada, Tire ilçe merkezinde bulunan inşa tarihi bilinmeyen ve adı unutulmuş bir Türk devri yapısı tanıtılıp değerlendirilecektir. Bu yapı Duatepe Mahallesi’nde zeytin ağaçları arasında yer alan ismi unutulmuş küçük bir türbedir. Kısmen tahrip olmakla birlikte yapının kalan kesimleri orijinal görünümünü büyük ölçüde korumaktadır. Yapının plân, malzeme, mimari ve süsleme özellikleri, beylikler devrine (Aydınolu Beyliği) işaret etmektedir. Tarihi yapılarının çokluğu ile dikkat çeken ilçede pek bilinmeyen yapı, şehrin geleneksel yapı karakterine son derece uyumlu bir örnektir.

**Anahtar Kelimeler:** İzmir, Tire, Aydınolu Beyliği, mimari, türbe.

## A Forgotten Historic Building in Tire

### Abstract

In this study, a Turkish era historical building with unknown construction date and name in the town of Tire is presented. This building is a small tomb located among the olive trees in Duatepe neighbourhood. Although partially destroyed, the structure remained largely intact with its original outlook. The outline plan, materials, architectural and decorative features of the building indicates principalities period (Aydınolu Principality). The structure is an outstanding example of its kind highly compatible with traditional building characters of the town which attracts attention for its abundance of historic buildings.

**Key Words:** İzmir, Tire, Aydınolu Principle, architecture, tomb.

\* Yrd.Doç.Dr., Ondokuz Mayıs Üniversitesi, Fen-Edebiyat Fakültesi, Sanat Tarihi Bölümü, Samsun; msami.bayraktar@omu.edu.tr / ms.bayraktar@hotmail.com

## Giriş

Batı Anadolu'da İzmir'e bağlı bir ilçe konumunda bulunan Tire, ilkçağlardan itibaren çeşitli kavimlerin yaşadığı önemli bir yerleşim merkezi olmuştur (Mete,2012: 195; Darkot, 1974: 380; Ramsay, 1960: 122; Armağan 1983a: 13-17; Tuğlacı 1985: 284). 14. yüzyılın başlarında Türkmen beylerinin Batı Anadolu'da giriştikleri akınlar (Wittek, 1986: 17-23; Akın 1946: 1; Kurat 1966: 56-58) neticesinde Aydınöğulları tarafından 1308 yılında Türk topraklarına katılan (Darkot, 1974: 380; Uzunçarşılı, 1988: 104) Tire, Anadolu-Türk tarihinde önemli bir yere sahip olmuştur. Aydınöğulları döneminde Tire'nin büyük bir ilim merkezi haline geldiği ve şehrin imarı konusunda bir hayli mesafe alındığı bilinmektedir (Türk Kültüründe Tire, 1994; Mete,2012: 195-197).<sup>1</sup> 1390'da Yıldırım Bayezid tarafından Osmanlı topraklarına katılan, Timur istilâsının (1402) ardından tekrar Aydınöğulları'na geçen Tire, Sultan II. Murat döneminde 1423 yılında Osmanlı hâkimiyetine geçerek Anadolu Beylerbeyliği'ne bağlı Aydın Sancağı'nın merkezi oldu (Mete,2012: 195). 17. ve 18. yüzyıllarda mütesellim ve âyanların idaresine giren, 1839'da Tanzimat'ın ilânıyla bir süre muhassıl tarafından idare edilen, 1867'de vilâyet yapılan Aydın'ın İzmir Sancağı'na bağlanan Tire, Cumhuriyet döneminde İzmir'e bağlı bir ilçe merkezi oldu (Mete,2012: 197).

1475-76 tarihli tahrirlere göre Tire'nin yirmi altı mahallesi vardı (Mete,2012: 195). 17. Yüzyılda şehri ziyaret eden Evliya Çelebi'nin ifadelerinden belirtilen tarihte Tire'nin gelişmesinin hızla sürdüğü anlaşılmaktadır.<sup>2</sup>

- 1 Türk Kültüründe Tire 1994; Mete,2012: 195-97; bkz: Armağan 1983; Karakaya 2012: 197-199; Kuban 1962: 41-44; Aslanoğlu, 1978; Önkal, 1991; Önkal., 1994: 113-118; Faroqi 1993: 35-36, 39-40; Yüksel 2014: 22-23.
- 2 Evliya Çelebi 1993: 559-564. "Evliya Çelebi'nin şehri ziyaret ettiği tarihte (1671) mahalle sayısı altmış sekize yükselmisti. Evliya Çelebi sokakların satranç taşı gibi düzenli olduğunu, şehirde 144 "mihrap" (otuz altısı cami), yetmiş tekke, otuz medrese, bazısı âtil durumda sekiz imaret, bir dâ-rülkurrâ, altmış yedi sıbyan mektebi bulunduğunu kaydeder. Kestane dağından gelen sular Tire'deki 270 çeşmeye, on üç hamama ve beş kurşun kubbeleri sebile dağılıyordu. Ayrıca şehirde yirmi yedi han, sekiz kubbeli bir bedesten, üstü kemer

Aydınöğlü beyliğinden devralınan yapı mirasının şekillendirdiği mimari tarz, ilk Osmanlı yıllarda neredeyse hiç değişmeden sürdürülmüştür. Şehrin tarihi ve sosyo-ekonomik zenginliği mimarisine de yansımıştır (Demirbaş 1994: 25-29 ; Mete,2012: 196-196). Halen ayakta duran birçok yapısıyla Tire, tarihi dokusunu büyük ölçüde koruyabilmiş ender şehirlerimizdendir. Bu tarihi doku içerisinde yer alan birçok yapının tanınmasına (Aslanoğlu, 1978 ; Kuban 1962: 41-44 ; Önkal, 1991 ; Riefstahl 1941: 26-28, resim 48-58 ; Çakmak 2002 ; Karakaya 2012: 197-199). karşın şehirde halen pek bilinmeyen yapılar bulunmaktadır. Bu araştırmada bunlardan biri tanıtılıp değerlendirilmeye çalışılacaktır (Resim.1).

## Duatepe Mahallesi'nde İsimsiz Türbe

İlçe merkezinin güneydoğusunda Duatepe Mahallesi'nde, Çeşme Alanı Sokak üzerinde iskân alanı dışında/yakınında zeytin ağaçları arasında isimsiz bir yapı bulunmaktadır (Resim. 2-5). İnşa kitabesi bulunmayan yapının inşası ile ilgili herhangi bir belgeye rastlanılmamıştır.

Sekizgen planlı ve kubbe ile örtülü yapı, mevcut haliyle bir türbeye benzemektedir.<sup>3</sup> Halk arasında yatır olarak bilinen yapının mescit veya türbe olabileceğine dair kanaatler de bulunmaktadır.<sup>4</sup> Baysal, bulunduğu mevkiden hareketle "Çeşme Alanı Türbesi" adıyla andığı yapıyı erken Osmanlı dönemine 15. yüzyıl başına tarihlendirmektedir (Baysal, 2001: 54).

ve kubbeyle örtülü 2800 dükkân vardı." Mete,2012: 196.

- 3 Başbakanlık Osmanlı Arşivinde, Hicri 29 Safer 1215 / Miladi 22 Temmuz 1800 tarihli ve "Tire'ye tabi Büyükbeylergörs nahiyesinde Musa Bey Zaviyesi Evkafı tevliyetinin tevcihi" başlıklı bir belge özeti kayıtlıdır. Bkz. BOA., C.EV., Dosya No:567, Gömlek No:28603. (Hicri tarihi Miladi tarihe çevirmek için Türk Tarih Kurumunun "http://www.ttk.gov.tr/index.php?Page=Sayfa&No=385" adresi kullanılmıştır.)
- 4 A. M. Armağan, kendisi ile yaptığımız 1997 yılındaki görüşmede yapının çeşitli tarihi belgelerde adına rastladığı "Sarı Ali Mescidi" veya "Musa Bey Zaviyesi" olabileceğini belirtmiş idi (Ayrıca bkz. Armağan 1983: 37-38). Fakat daha sonra, Aydınöğlü İsa Bey'in oğlu olan ve 1405 yılında vefat eden Musa Bey'e ait bir türbe olabileceği olduğu yönünde bir kanaat belirtmiştir. Tire'de sekizgen ve altıgen planlı birkaç mevcut cami ve mescide bakılarak bu yapının da mescit veya küçük bir zaviye olabileceği akla gelirse de en yakın ihtimal olarak türbe üzerinde durmak daha akla yakın görünmektedir.

Tire ile ilgili çeşitli tarihi belgelerde geçen isimlerden hangisinin bu yapı için geçerli olacağına dair kesin bir tespit mümkün görünmemektedir. Yapının yörede halen yatır olarak bilinmesi ve türbeye uygun duran mimarisine bakılarak, yapının türbe olması ihtimalini daha geçerli bulmaktayız. Yapının ilçedeki Aydınoğlu Beyliği yapılarına benzer duran malzeme, cephe ve mimari tarzına bakılarak Aydınoğulları Beyliği'ne<sup>5</sup> ait olabileceğini düşünmekteyiz. Tire tarihi ve kültür değerleri ile ilgili birok yayını bulunan Armağan'ın 1405 yılında vefat eden Musa Bey'e ait olduğuna dair kanaatini de dikkate alarak yapının 14. yy. sonları ile 15. yy. başlarında yapılmış olabileceğini kabul etmekteyiz.

Kuzeye bakan ön cephesinde 8 m. uzunluğunda bir duvar yer alan yapı, karşılıklı kenarlarda aynı olmak üzere, kenar uzunlukları dıştan 3.20 ila 3.75 m. arasında değişmektedir. Kibleye bakan güney duvar, en uzunudur (3.75 m.). Küçük sayılabilecek bu farkla birlikte türbe içten ve dıştan muntazam sekizgen bir plana sahiptir (Şekil.1-3).

Yapı kuzey-güney yönde 8.25m., doğu-batı yönde 8 m.lik bir uzunluğa sahiptir. Yıkılan kesimlerini de dahil edersek tahminlerimize göre tüm yükseklik 9 m. civarındadır.<sup>6</sup> Kuzey cephesi ortasında, açıklık kenarları kısmen tahrip olmuş ve duvar yüzeyinden 10 cm. dışa taşırılan 4.10 m. ye kadar yükselen bir kapı bulunmaktadır (Resim. 2). Yapı, kibleye bakan cephenin iki yanındaki kenarlarda birer alt, bu kenarların kuzeye doğru bitişiğinde bulunan karşılıklı kenarlarda birer üst olmak üzere, toplam dört pencere ile aydınlatılmıştır. Daha küçük tutulan alt pencereler, kısmen tahrip olmakla birlikte dikdörtgen açıklık ve sivri kemerli alınlıklara sahipken, üsttekiler sivri kemerli açıklıklara sahiptir (Resim. 3-4). Pencere muhafazalarına dair bir iz bulunmamaktadır. 4.95 m. kotta duvarlar, 40 cm. kadar içeri çekilerek sekizgen penceresiz kasnağa geçilmektedir. Ön cephe-deki duvarların üst kesimindeki erime merkezli

tahribat, duvarın üst kesimin ne şekilde bittiğini tam olarak tespiti imkân vermiyor görünse de mevcut silüetin her iki kenarda da aynı biçimde oluşuna bakılarak; kenarlarda duvarların üst kısmının üçgenimsi bir pah ile yumuşatıldığı tahmin edilebilir (Resim. 2-3).

Yapının 50 cm. kalınlıktaki duvarlarında moloz taş ve tuğla kullanılmıştır. Moloz taşın hakim olduğu örgüde, tuğla, çoğu yerde besleme tarzda, gayri muntazam ve ritmik olmaktan uzak bir düzende kullanılmıştır (Resim. 6-7). Kapının kemer ve çevreliğinde, pencerelerde ise sadece kemerlerinde tuğla kullanılmıştır (Resim.2,3,7).

Duvarların iç ve dış yüzlerinde belli aralıklarda dörtgen şeklinde delikler görülmektedir (Resim. 8-9). Delikler, içte sekizgen yüzeylerin birleşme noktalarında, mevcut zeminden önce 0.90 m., sonra, 3,80 m. kotta yer almaktadır. Her kenarda iki kat halinde ikişer delik bulunurken sadece mihrabın bulunduğu yüzün doğusundaki kenarda, fazladan bir tane ile birlikte deliklerin sayısı, duvarların tamamında on yedi tanedir. Ayrıca kubbeye geçiş hizasında pandantifler içerisinde kimi köşelerde üçer, kimilerinde ikişer delik bulunur. Bunlardan bazıları kare, bazıları yuvarlak şekildedir<sup>7</sup> (Resim. 9,11). Yuvarlak olanlar minik toprak borular konulmak suretiyle meydana getirilmiştir. Deliklerin ölçüleri dörtgenlerde 20x14 ila 20x18 cm. arasında değişmekte, yuvarlaklarda takriben 15 cm. çapındadır.<sup>8</sup> Dikkat çeken bir başka unsur, 0.40 m. kotta, duvarın iç yüzeyinde kimi kesimlerde izlenen yatay boşluklardır ki bunlar zamanla çürüyen hatıllardan kaynaklanmış olmalıdır.

7 Duvarların dış yüzündeki deliklerin, yer ve sayıları, yukarıda anlattığımızı aşağı yukarı benzemekle birlikte değişmektedir. Kimileri duvar kalınlığı boyunca devam eden deliklerin, bazıları 20 cm. kadar içeriye girmektedir.

8 Tire'de benzer şekildeki delikleri Molla Arap Camii gibi çeşitli yapılarda görmekteyiz. Özellikle batı Anadolu yapılarında yaygınca görülen bu uygulamanın işlevi konusunda çeşitli görüşler bulunmaktadır. Akustiğe yardımcı olması, duvarlardaki ağırlığın azaltılması, duvarlara esneklik kazandırması ve benzeri ihtimallerden hangisinin veya hangilerinin bu yapı için geçerli olabileceği konusunda, net bir kanaate sahip olmadığımızı belirtmek isteriz.

5 Daha önce de belirttiğimiz üzere ilçedeki Aydınoğulları hakimiyeti 1308-1390 ve 1402-1423 yılları arasında görülmektedir.

6 Mevcut haliyle kubbenin en üst seviyesi 7.10 m. yüksekliktedir.

İçerisinde sanduka bulunmayan yapının mevcut zemini zamanla hafif yükselmiş vaziyettedir. Orijinal (muhtemel) döşemeye dair bir iz görülmemektedir. Kible yönünde kapıda olduğu gibi tuğla malzemeli bir mihrap görülür (Resim. 8). Mukarnas kavsaralı ve beş köşeli mihrap oldukça yalın tutulmuştur. Kavsarada olması beklenen; mukarnasların detaylarını tamamlayan alçı kaplama dökülmüştür.

Yapıyı örten 6.15 m. çapındaki kubbenin, etek kesiminde 60 cm. kadarı kalmış orta kısmı ortadan kalkmıştır (Resim. 10,12). Yer yer tehlikeli çatlakların görüldüğü üst örtü, biriken toz toprak ve ot türünden hafif bitkilerle kaplanmıştı. Örtü kaplamasına işaret edecek yapı üzerinde bir kalıntı bulunmamaktadır. Kubbenin yıkılan kesimi ve kaplaması hakkında Tire türbelerine bakılarak nispeten sağlıklı bir tahminde bulunulabilir. Buna göre yarım küre şeklinde bir iç kavise sahip kubbenin, dıştan birçok küçük Tire türbe ve mescidinde olduğu gibi oluklu kiremitle kaplı piramidal şekilde olması ihtimalini makul görmekteyiz (Şekil. 2-3).

### Değerlendirme ve Sonuç

Türbenin bulunduğu alan Aydınogulları’nın şehre ilk yerleştikleri Ekinhisarı ve Bademiye mevkiine yakın konumda bulunmaktadır. Aydınogullarının ilk olarak şehrin güneyindeki Güme Dağı yamaçlarına- Ekinhisarı ve Bademiye mevkiinde- yerleştikleri bilinmektedir.<sup>9</sup> Yapının konumu, Aydınogulları beyliği döneminde yapıldığı yönündeki görüşümüze destek verir niteliktedir.

9 “İlk olarak Aydınogulları güneyde, Güme Dağı yamaçlarına yerleştiler ve yönetici sınıf ve dönemin ileri gelenlerinin yaptırdığı külliyele etrafında gelişen küçük merkezçikler oluştu. Devamında, Osmanlı egemenliğinde kent, külliyele ve etrafında oluşan mahallelerle doğu ve kuzeydeki düzlük alanlara doğru genişledi. Aynı dönemde, Tahtakale civarında hanlar ve bedestenin de inşasıyla kentin tarihî ticaret merkezi de nihai olarak şekillendi... Aydınogulları daha çok Bademiye ve Ekinhisarı’na ve kısmen de ticarî merkez ve biraz batısına yerleşmişlerdir. Aydınogulları döneminde biri doğuda, diğeri merkez etrafında olmak üzere iki temel yerleşim odağı görülmektedir. Daha sonra, erken 15. yüzyılda, ikinci Aydınogulları dönemi olarak adlandırabileceğimiz yıllarda (1402-1426) ortaya çıkan yeni mahallelerle, kent üç odaklı bir yerleşime evrildi ve sınırlar batıya doğru genişledi.” Bkz. Yüksel 2014: 23-24,31-32.

Türbenin mekân düzeni tarihi mimarimizde oldukça yaygın olarak görülen sekizgen planlıdır. Büyük çoğunlukla Anadolu Selçuklu ve Beylikler devri kümbetlerinde görülen oturtmalık ve cenazelik katı, yapıda bulunmamaktadır. İçte ve dışta düzgün sekizgen biçimdeki ana mekânın önüne çekilen duvar, ana bünye ile çok başarılı bir şekilde bütünleşmiştir. Tire Ali Baba (15. yüzyılın ortaları – Aydınogulları), Tire Hisarlık Köyü Balım Sultan Türbesi (1510 dolayları – Osmanlı)<sup>10</sup> ilçedeki benzer sekizgen planlı türbelerdir. Kütahya – Çivril – Menteş Köyü Beyce Sultan Kümbeti (14. yüzyıl – Germiyanogulları) (Uysal 2006: 230-231,542,650), Kütahya Karaağaç Köyü 1. Numaralı Türbe (14. yüzyıl – Germiyanogulları) (Uysal 2006: 238-240, 547-549,653) ve Kütahya – Tavşanlı Aslan Bey Türbesi (1432 dolayları - Osmanlı) (Daş 2007: 191-194) yakın il ve ilçelerdeki benzer örneklerdir.

Yapıda görülen tuğla beslemeli moloz taş işçiliğinin en yakın benzerleri ilçedeki diğer birçok yapıda ve Batı Anadolu bölgesinde -beylikler ve erken Osmanlı dönemi daha yoğun olmak üzere- görülmektedir. Tire’nin beylik dönemi camilerinde muntazam taş ve tuğla sıralarından oluşan almaşık duvar yerine, ağırlıklı olarak muntazam olmayan bir düzen göze çarpar (Aslanoglu, 1994: 93).

Cephe düzeni ve mimari elemanlar bakımından yapı, iddiasız, fakat tutarlı bir tavır izleyerek ilçenin mimari geleneklerine uygun bir görünüm verir. Yapının kubbesini kapattığını düşündüğümüz<sup>11</sup> kiremit kaplı piramidal çatı uygulaması ilçede, Caziroğlu Camii (14. yüzyıl - Aydınogulları), Yayla Fakih Mescidi (XIV. yüzyıl sonları ile XV. yüzyıl başları- Aydınogulları), Hüsametdin Camii (15. yüzyıl başı - Osmanlı), Süratli Mehmet Paşa Camii (15. yüzyıl başı - Osmanlı) ve Kara Hayrettin Camii’nde (15. yüzyıl

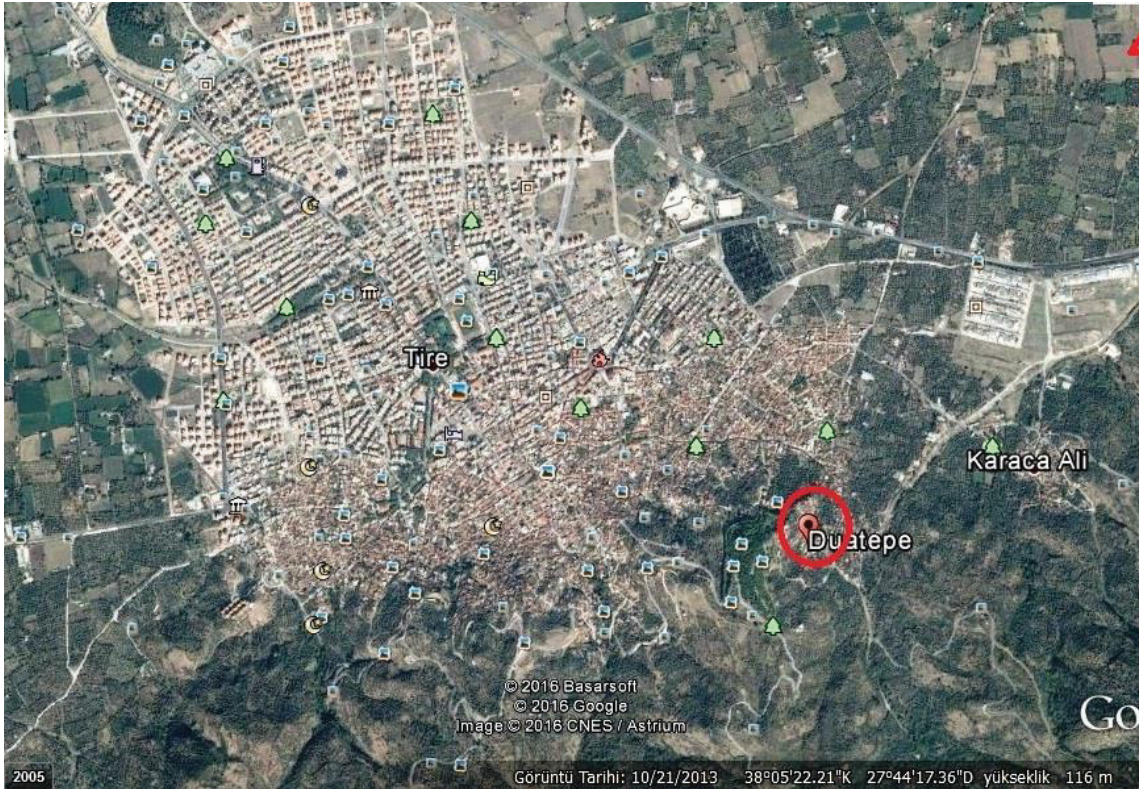
10 Önkal, 1991: 66-76,109-117,119 : Daş, 2007: 198-201. Sekizgen gövdesinin önünde sekizgen bir ön mekân bulunan Tire Ali Baba Türbesi’nin sadece ana mekânı bu yapı ile benzerlik göstermektedir.

11 Yukarıki satırlarda bu hususa işaret eden detaylara değinmiştik.

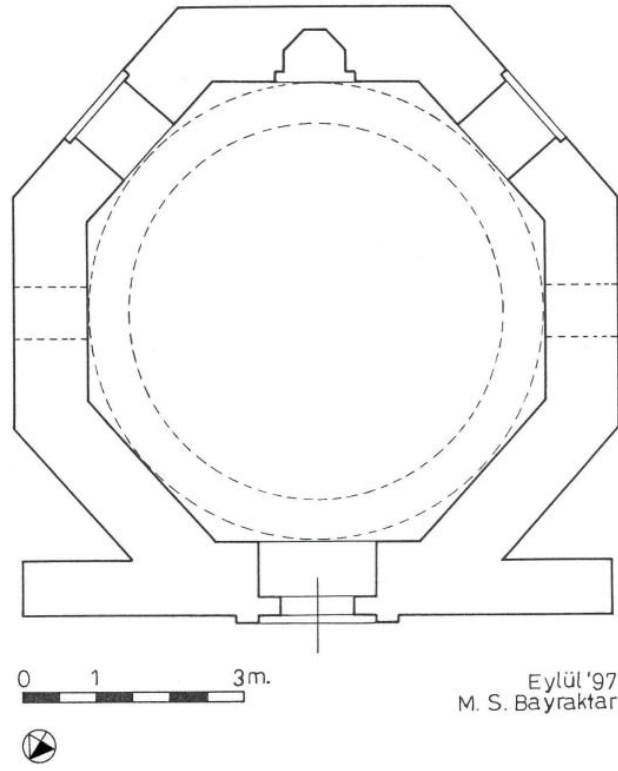
başı – Aydınoğulları veya erken Osmanlı) görülür (Aslanoğlu, 1994: 94 ; Aslanoğlu, 1978: 5,11,29,32,34,114,133-134,139-140; Gök vd. 2008: 333-334). Batı Anadolu’da beylikler ve erken Osmanlı döneminde daha yoğun olmak üzere, benzer uygulamalı birçok yapı görülmektedir. Afyon Kubbeli Mescit (1331- Germiyanogulları) (Uysal, 1993: 28), Bergama Parmaklı Mescit (15. yüzyıl ortaları - Osmanlı) (Ersoy, 1989: 24) ve Kütahya Karagöz Ahmet Paşa Camii (1509 - Osmanlı) (Altun, 1981: 247) belirtilen hususa örnek gösterilebilir. Türbenin ön cephesine çekilen duvarın Tire’de benzerleri olarak 14. yüzyıl başı (Aslanoğlu, 1978: 16) veya 15. yüzyılın ilk yarısı (Önkal, 1991: 58-9, 66) Aydınoğulları dönemi eseri olan Kara Kadı Mecdettin Türbesi ile 15. yüzyıl başları (Aslanoğlu, 1978: 5, 22) veya 15. yüzyıl sonları (Bayraktar, 1996: 69) Osmanlı döneminden kalma Leyse Camii sayılabilir. Belirtilen duvar, girişi vurgulayıp yapının mimari ifadesini güçlendirmektedir.

Uzun yıllara yayılarak farklı bani, mimar ve yapı sanatkarları eliyle şekillense de Tire yapılarının tasarım düzenleri, mimari söylemleri, bir şehir kültürünün tutarlı bir bileşenine dönüşmüştür. İlçede dolaşırken gördüğümüz her yapı, şaşırtıcı bir şekilde hem yeni, hem de diğerleriyle çok benzer görünüm sunar. Tire üzerinde araştırma yapan hemen her araştırmacı, Tire’nin ifade etmeye çalıştığımız mimari karakterine dair benzer değerlendirmelerde bulunmaktadır (Aslanoğlu, 1978:86-96 ; Riefstahl 1941: 26-29 ; Kuban, 1962:41-45 ; Önkal, 1994: 115-117, Karakaya, 2012: 197-199).

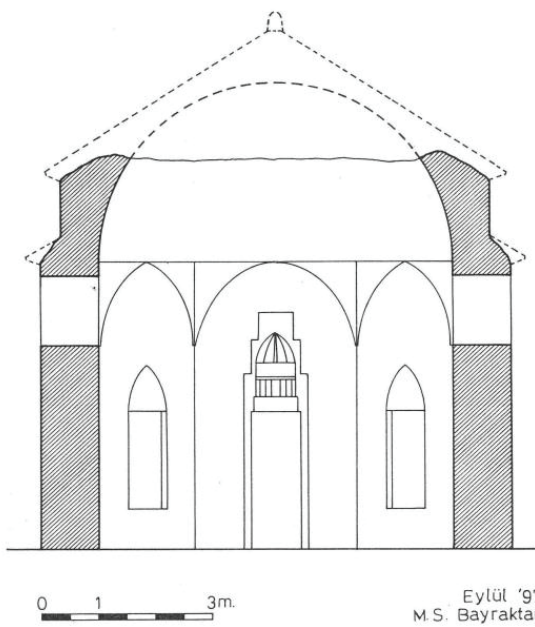
Kubbenin kiremitle kaplı piramidal dış örtüsü, üst örtüde yer yer görülen plaka şeklindeki doğal taş kaplama, cephe düzeni, nihayet malzeme ve inşa tekniği, Tire’deki ve Batı Anadolu’nun çeşitli şehirlerindeki beylik yapılarına benzeyen unsurlardır.



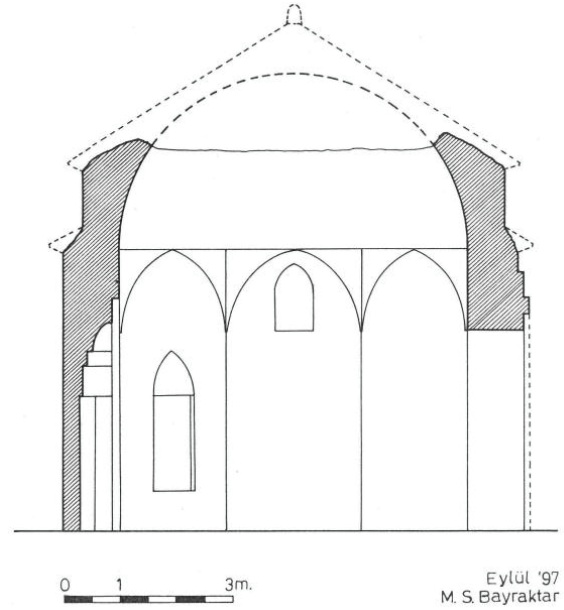
**Resim 1.** Uydu görüntüsünde yapının Tire’deki konumu (Google Earth’den).



Şekil 2. Tire Duatepe Mahallesi İsimsiz Türbe planı.



Şekil 2. Tire Duatepe Mahallesi İsimsiz Türbe doğu-batı kesiti.



Şekil 3. Tire Duatepe Mahallesi İsimsiz Türbe kuzey-güney kesiti.



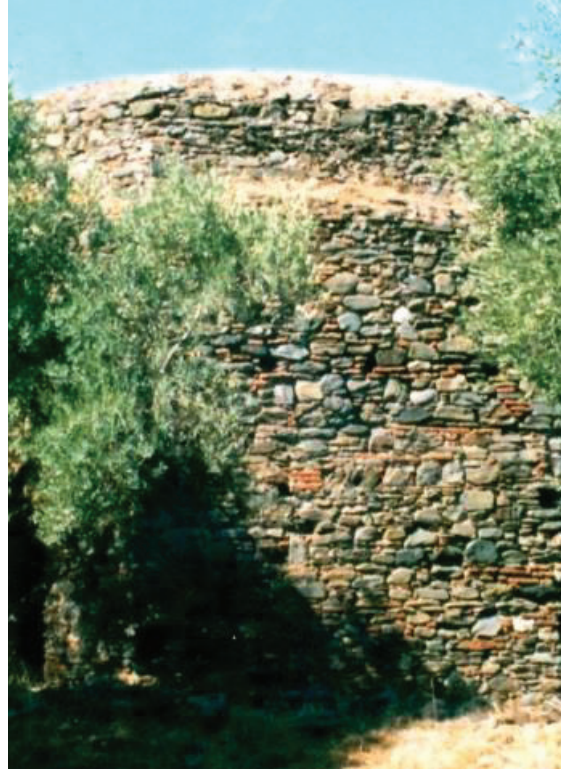
**Resim 2.** Tire Duatepe Mahallesi Isimsiz Türbe kuzey (ön) cephe.



**Resim 3.** Tire Duatepe Mahallesi Isimsiz Türbe güneyden genel görünüş.



**Resim 4.** Tire Duatepe Mahallesi İsimsiz Türbe doğudan genel görünüşü.



**Resim 5.** Tire Duatepe Mahallesi İsimsiz Türbe mihrap duvarı dıştan.



**Resim 6.** Tire Duatepe Mahallesi İsimsiz Türbe duvar detayı (dıştan).

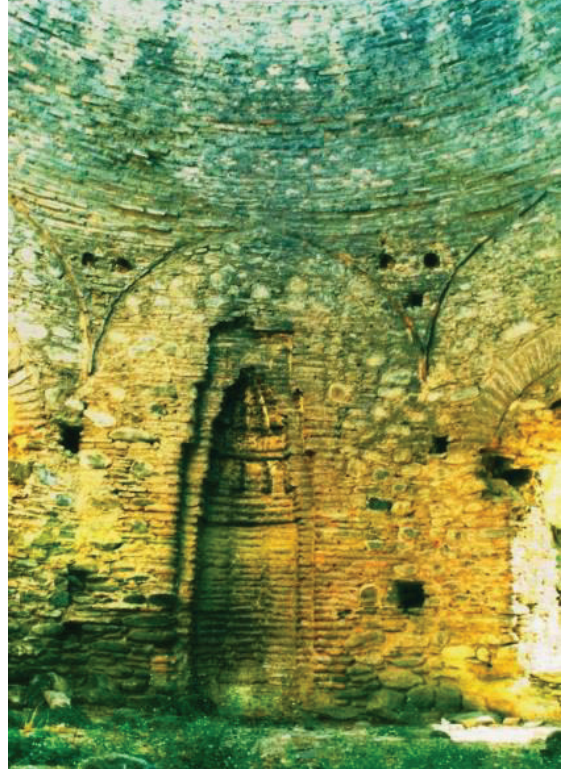


**Resim 7.** Tire Duatepe Mahallesi İsimsiz Türbe güneyden detay.





**Resim 8.** Tire Duatepe Mahallesi İsimsiz Türbe içten kapı ve çevresi.



**Resim 9.** Tire Duatepe Mahallesi İsimsiz Türbe içten mihrap ve çevresi.



**Resim 10.** Tire Duatepe Mahallesi İsimsiz Türbe içten kapı üstü kubbeye geçiş ve kubbe.



**Resim 11.** Tire Duatepe Mahallesi İsimsiz Türbe Kubbe geçişleri detayı.



**Resim 12.** Tire Duatepe Mahallesi İsimsiz Türbe içten örtü.

## Kaynaklar

### Basılı Kaynaklar ve Tezler

Akın, Himmet (1946). *Aydinoğulları Tarihi Hakkında Bir Araştırma*, İstanbul.

Altun, Ara (1981). *Kütahya'nın Türk Devri Mimarisi (Bir Deneme)*, İstanbul.

Armağan, A. Munis (1983). *Belgelerle Beylikler Devrinde Tire*, İzmir.

Aslanoğlu, İnci (1978). *Tire'de Camiler ve Üç Mescit*, Ankara.

Aslanoğlu, İnci (1994). "Tire Beylik Dönemi Camileri", *Türk Kültüründe Tire* (Hazırlayan: Mehmet Şeker), Ankara.

Bayraktar, M. Sami (1996). *Tire'de Osmanlı Dönemi Cami ve Mescitleri*, Atatürk Üniversitesi, Sosyal Bilimler Enstitüsü, Yayınlanmamış Yüksek Lisans Tezi, Erzurum.

Baysal, Mustafa (2001). İzmir Kültür Envanteri Tire, İzmir.

Çakmak, Canan (2002). *Tire Hamamları*, Ankara.

Darkot, Besim (1974). "Tire" İslam Ansiklopedisi, XII-II, 379-381.

Daş, Ertan (2007): *Erken Dönem Osmanlı Türbeleri*, İstanbul.

Demirbaş, Mehmet Ali (1994). "XVI. Yüzyılda Tire Vakıflarına Ait Notlar", *Türk Kültüründe Tire* (Hazırlayan: M. Şeker), Ankara, 25-29.

Ersoy, Bozkurt (1989). *Bergama Cami ve Mescitleri*, Ankara.

Evliya Çelebi, (1993). *Seyahatnâme* (Tertip Tashih ve Sadeleştirme: M. Çevik), C. 8, Üçdal Neşriyat, İstanbul.

Faroqhi, Suraiya (1993). *Osmanlı'da Kentler ve Kentliler* (Tercüme: N. Kalaycıoğlu), İstanbul.

Gök, Sevinç vd. (2008). "Mimari Ve Süsleme Özellikleri İle Tire Yayla Fakih Mescidi", *Türk Kültüründe Tire II* (Yayına Hazırlayanlar: M. Şeker – A. Taşcan), İzmir, 319-341.

Karakaya, Enis (2012). "Tire" ("mimari" bölümü), *TDVİA*, 41, 197-199.

Kuban, Doğan (1962). *Anadolu Gezilerinden İzlenimler, Bir Batı Anadolu Gezisi*, Şubat 1962, İstanbul.

Kurat, Akdes Nimet (1966). *Çaka Bey*, Ankara.

Merçil, Erdoğan (1991). "Aydinoğulları" *TDVİA*, 4, 239-241.

Mete, Zekai (2012). "Tire" *TDVİA*, 41, 195-197.

Önkal, Hakkı (1991). *Tire Türbeleri*, Ankara.

Önkal, Hakkı (1994). "Türk Türbe Mimarisinde Tire Türbelerinin Yeri", *Türk Kültüründe Tire* (Hazırlayan: M. Şeker), Ankara, 113-117.

Ramsay, William Mitchell (1960). *Anadolu'nun Tarihi Coğrafyası* (Çeviren: M. Pektaş), İstanbul.

Riefstahl, William Mitchell (1941). *Cenubu Garbî Anadolu'da Türk Mimarisi* (Tercüme: C. T. Berklin), İstanbul.

Tuğlacı, Pars (1985). *Osmanlı Şehirleri*, İstanbul.

Uysal, Ali Osman (1993). *Afyon'da Üç Eser*, Ankara.

Uysal, Ali Osman (2006). *Germiyanoğulları Beyliğinin Mimari Eserleri*, Ankara.

Uzunçarşılı, İsmail Hakkı (1988). *Anadolu Beylikleri ve Akkoyunlu Karakoyunlu Devletleri*, Ankara.

Witteck, Paul (1986). *Menteşe Beyliği* (Tercüme: Orhan Şaik Gökyay), Ankara.

Yüksel, Çağla Caner (2014). "Aydinoğulları'ndan Osmanlı'ya Bir Batı Anadolu Kenti: Tire'nin Mekânsal Dönüşümü", *Vakıflar Dergisi*, 42, 19-33.

### Elektronik kaynaklar

[www.ttk.gov.tr/index.php?Page=Sayfa&No=385](http://www.ttk.gov.tr/index.php?Page=Sayfa&No=385) (20.04.2016)

<http://katalog.devletarsivleri.gov.tr/osmanli/arsiv.aspx> (20.04.2016)