

# GEÇ DÖNEM RUS AHŞAP PANELLİ İKONALARDA YAPIM TEKNİĞİ

## CONSTRUCTION TECHNIQUE ON LATE RUSSIAN WOODEN PANEL ICONS

Hande KILIÇ

Kültür ve Turizm Bakanlığı, Kültür Varlıkları ve Müzeler Genel Müdürlüğü,  
Eskişehir Eti Arkeoloji Müzesi  
hhandekilic@gmail.com

ORCID ID: 0000-0002-5339-0917

MAKALE GELİŞ TARİHİ: 10 Mart 2022 • YAYIMA KABUL TARİHİ: 25 Aralık 2023

### Öz

Yunanca εἶκο (eiko) kelimesinden gelen ikona; suret, resim, tasvir, benzetmek anlamlarında kullanılır. Doğu Ortodoks ve Katolik mezhebinde kutsal kişi ve olayları resim ile anlatma sanatıdır. Hristiyanlığın imparator Büyük Konstantin tarafından resmi devlet dini olarak kabulünden sonra ikona, dinin halka öğretilmesi ve yaygınlaşması için ibadet amaçlı üretilmiştir. Ruslar ise X. yüzyılda Hristiyanlığı kabul etmiş ve Bizans etkisi ile ikona yapmaya başlamıştır. XIX. yüzyıl sonrasında ikonaları çizgisel formlarının kendine has özellikleri, malzeme seçimi, atölyeleri, geleneksel teknikleri ile ikonaların ülkesi olarak adlandırılmıştır. İlahi kişi ve olayların resmedildiği ikona önceleri kilisede görevli kişilerce belli kurallara göre yapılmaktaydı. İkona çiziminde Kutsal Ruh'u hissetmek için sanatçılar, birtakım manevi hazırlıklar yaparlar. Seçilen ahşap, resmedilecek sahne, bu sahnede yer alacak kişilerin çizim detayları kullanılacak renkler hepsi belirli kurallar çerçevesinde uygulanır ve bu kuralların dışına çıkmazdı. İkona yapımında sert, iyi kurutulmuş ve dayanıklı olan ağaç seçilir. Ağaç üzerine birkaç kat tutkal sürülür ve zımparalanır. Ahşabın rutubetten etkilenmemesi için tahtanın üzerine keten bir bez yapıştırılarak yüzey tutkal ve alçı (tebeşir tozu) ile kaplanır. Bu şekilde ahşap, resim yapmaya hazır hale getirilir. Hazırlanan ahşap levha üzerine, madeni bir kalemle ya da ince bir fırçayla resmin ana hatları çizilir, geleneksel boyama yöntemine göre; yumurta sarısı, sirke, doğal toz renklerle karıştırılarak boyama işlemine geçilir. Renklerin canlı görünmesi için üzerine koruyucu bir vernik sürülür. Zaman içerisinde verniğin kararması, çizilmesi gibi durumlar yaşanır ise çeşitli kimyasallar ile geri alınarak yenisi uygulanır. Bu çalışmada savaş ve işgaller nedeni ile günümüze çok az sayıda ulaşan geç dönem Rus ahşap panelli geleneksel ikonalarda kullanılan yapım teknikleri, malzeme ve kullanım özellikleri incelenmiştir.

**Anahtar Kelimeler:** İkona, Geç Dönem Rus Ahşap İkonaları, Ahşap Panelli İkona, İkona Yapım Tekniği.

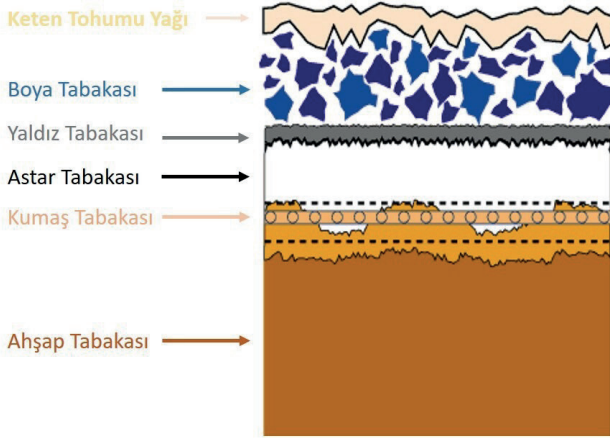
### Abstract

εἶκο (eiko) icon from εἶκο; It is used in the senses of imitation, picture, refinement, and resemblance. In Eastern Orthodox and Catholic sect, holy persons and events are narration with pictures. After the adoption of Christianity as the official state religion by the Emperor Constantine the Great, the icon was planned to be used to teach and spread the religion to the public. The Russians, on the other hand, accepted Christianity in the 10th century, and the Byzantines began to make icons. XIX. The linear forms of the icons in the century have their own characteristics, the choice of materials, workshops, application methods and the icons were chosen as the country. The depiction of divine persons and events could not be seen before in the church when they were classified. For those whose Spirit will be cultivated in icon drawings, they will be cultivated. Arrangements are made regarding the drawing, the pictures to be drawn and the pictures to be drawn in this scene. It was intended to be eroded, which was hard, good, and appropriate to the icon. It is followed by several layers on the tree and pushed. In order for the wood to be affected by moisture, a linen cloth is attached to the wood and the surface is covered with gypsum (chalk powder). In this way, the wood was made ready for painting. The main picture is drawn on the prepared wooden board with a metal pen or a thin brush, according to the practical painting method; The dyeing process is started by mixing egg yolk, vinegar with natural colors and colors. A protective varnish is applied to confirm the colors. If the varnish becomes dark or scratched over time, a new one is applied with various chemicals. The tools and uses used in this model are ideal for the creation, materials and uses used on a very small number of bygone Russian wood paneled icons.

**Key Words:** Icon, Late Russian Wooden Icons, Wooden Panel Icon, Icon Making Technique.

## I. Giriş

Yanan kandilin arkasında ibadete hazır bir şekilde bulunan ikonalar Rus kültüründe oldukça önemli bir yere sahiptirler. Taşınabilir boyutu, resmedilen dini figürleri, tercih edilen renk tonları, kullanılan altının vermiş olduğu ilahi güç ikonalara olan sevgiyi arttırmaktadır. Manevi duygulara tercüman olan ve tapınma istediğini arttıran bu eserlerin yapım tekniği oldukça özeldir. İkonalar, belirli bir ilkeye göre düzenlenmiş farklı malzeme türlerinden ve tabakalardan oluşan üç boyutlu bir yapıdır (Resim 1). İkonanın uzun ömürlü olması, kullanılan malzemenin kalitesi, sanatçının tecrübesi, tercih edilen tekniklerle doğrudan ilişkilidir. Bir ikonanın çok katmanlı yapısını oluşturan tüm malzemelerin birbiri ile olan bağları göz önünde bulundurulduğunda, bunlardan birindeki değişiklik bitişik katmanın hatta tüm öğelerinde etkilenmesine yol açabilmektedir.



Resim 1: Ahşap Panelli İkonalarda Tabakalar

## 2. İKONA YAPIMI

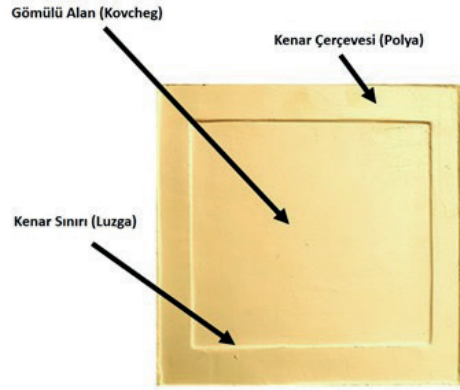
### 2.1. Ahşap Panellerin Kesimi ve Hazırlanması

Ahşap panel hazırlamak için, ağacın gövdesinden yani en kalın kısmından kesim gerçekleştirilir. Her ahşap türü ikona paneli yapımına uygun değildir. Ahşabın cinsi, bulunduğu iklim, kesim zamanı ve biçimi panel seçimi için önemlidir. Çünkü ikonanın ömrü ahşabın kalitesi ile doğru orantılıdır. Ahşabın organik bir malzeme olması ve bulunduğu ortamın koşullarından etkilenebileceği, bu durumunda ikonadaki diğer tabakalarda bozulmaları meydana getireceği unutulmamalıdır.

İkona yapım tekniğinde 30 cm'den küçük tasvirler yekpare bir levhaya yapılırdı. Boyutlarına bağlı olarak değişkenlik gösteren büyük ikonalar, lif yönleri dikkate alınan birkaç panelin birleştirilmesiyle oluşturulurdu. İkona ressamı, ahşabın yapısı ve özellikleri hakkında fazlaca bilgiye sahiptir ve sahne seçimlerini ellerindeki ahşap malzemeye göre yaparlar.

Ortaçağ Rusya'sında kiliseler anıtsal boyutlarda inşa edilirdi. Bu sebeple ikonalarda mimariye uygun olarak büyük boyutlu üretilmeye başlamıştır. Günümüze ulaşan, Novgorod'daki Sofias Katedralinde bulunan Peter ve Paul'un ikonasının ölçüleri 236 x 147 cm dir. Tek bir levha kullanılarak yapılması imkânsız olan eser birden fazla ahşap panelin birbirine yapıştırılmasıyla hazırlanmıştır (Grabar, 1993: 24).

Ahşabın orta kısmı, el aletleri ile merkezinden başlanarak kenarlara doğru oyulur. İkona panelinin ön yüzeyinde bir girinti yapmak, üretiminin son aşamasıdır. Ana sahnenin yapıldığı yer olan bu kısma kovcheg denir. X. yüzyıldan bu yana gömülü alan (kovcheg) kullanılmaktadır. Kelime anlamı 'ark' yani bir şeyi yerleştirip saklanabileceği bir kutu anlamı taşımaktadır. Gömülü alanın derinliği 3 ila 5 mm arasında değişmektedir. Gömülü alanın etrafındaki kenar sınırı ise luzga denilen "kabuk" anlamına gelmektedir. Polya, kovcheg ve luzganın olduğu panelin etrafındaki düz kenarlıktır ve alan anlamı taşımaktadır (Sandu, 2009: 6) (Resim 2-3).



**Resim 2:** Ahşap Panel Hazırlığı

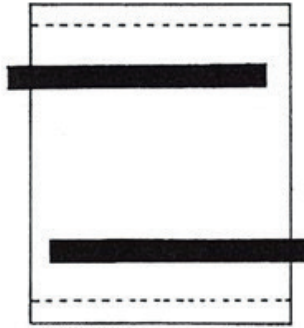
**Resim 3:** Ahşap Panel Bölümleri

Seçilen ahşap panelin yüzeyine kesici el aletleri kullanarak çapraz çizikler atılır. Sıcak ve sıvı kıvamlı %3 oranında hazırlanan hayvan (balık, tavşan, Ruslarda özellikle inek) tutkalı ahşap panele sürülür (Resim 4). Yapılan işlemin amacı; tutkalın ahşap bünyesine daha iyi nüfuz etmesini sağlamak ve ahşabın direncini arttırmaktır.



**Resim 4:** İkona Paneli Tutkallama

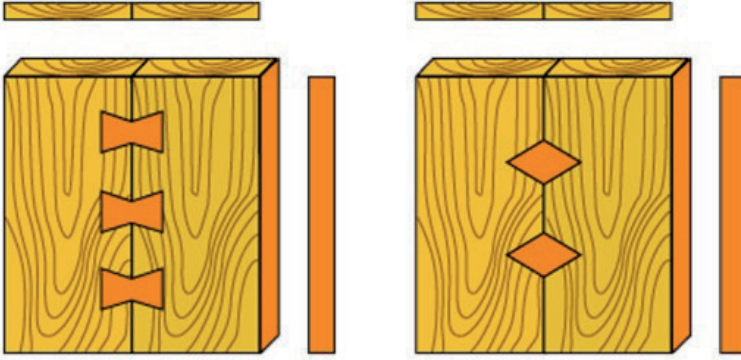
İkona panelinin arkasına oyuk açarak destek ahşabı shponki (tekli), shponka (çoğul) anahtarı yapılır. Rus ustalarının bu tekniği kullanmadaki amacı; ahşabın neme bağlı eğrilme, bükülme deformasyonunu önlemektir. Anahtar yapımında seçilen ahşap, ikona panelinde kullanılan malzemeden daha sert ve dayanıklı olmalıdır (Resim 5). Önceleri anahtarlar, yüzeysel, uzun ve birbirlerine paralel olarak yerleştirilirdi. Zamanla daha derin, çıkıntılı ve zıt yönde hareket eden parçalar üretilmeye başlanmıştır.



**Resim 5:** Ahşap Panel Desteği (Sergeev, 2000, s.45)

XVII. yüzyılın ilk yarısında anahtarların kalınlıkları arttırılmıştır. XVII. ve XVIII. yüzyılın ikinci yarısında ise ikona panelinin genişliği kadar uzatılmıştır.

Paneller arasındaki bağlantıları güçlendirmek için Rus ikonalarında farklı tekniklerin varyasyonlarına rastlanır. Doğramadaki bu tür bağlantılara; kırılmaç, ismi verilmiştir (Loberafo,2003: 43) (Resim 6).



Resim 6-7: Arka Yüzey Kırlangıç Örnekleri

## 2.2. Destek kumaş (Pavoloka) Tabakası

Pavoloka kelimesi, zarflama ve sürükleme anlamına gelen Rusça kelimelerden türemiştir. Panel pavoloka denilen bir kumaş ile kaplanır (Gabbar, 1993: 18). Çoğu zaman, pamuklu eski paçavra artıkları veya keten, kenevir lifinden dokunmuş kumaşlar kullanılmıştır (Resim 7). Hiç kullanılmamış yeni bir kumaş tercih ediliyor ise muhakkak yıkanmalıdır. Yeni kumaş tutkal ile reaksiyona girerek boyut değiştirebilir ve üst tabakalarda çatlamalara sebep olabilir.

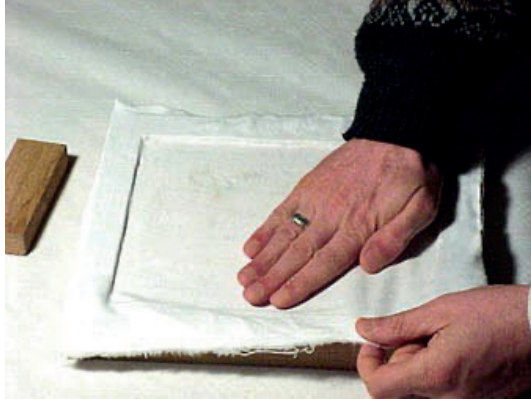
Kumaş yapıştırılırken, çok sıvı olmayan bir tutkal konsantrasyonu kullanılır. Tutkal ve kumaş panel üzerinde ince bir tabaka (0.2-0.5 mm kalınlığında) oluşturur (Resim 8). Böylece ahşap ve kumaş arasında güçlü bir mekanik bağ meydana gelir. Ahşap panelin boyutunda zamanla değişimler (eğilme-bükülme) meydana gelir ise, kumaş zeminin direncini ve esnekliğini artırarak üst tabakaların bozulmasını önler. Kullanılacak parça, çok kalın ya da sık dokunmuş bir kumaş ise nem çekme ve/veya tutma gibi özellikleri daha fazla olur. Bu durum, alçı tabakasında çatlamalara neden olabilir.

Rus ikonalarının yapımında, XIV. ila XVI. yüzyılda keten kumaş kullanılmıştır. Geç dönem başlarında ise, kumaş yerine sıklıkla düşük kaliteli bir kâğıt kullanılmaya başlanmıştır. XIX. yüzyılın ikinci yarısında pamuktan yapılmış kumaşa geçilmiştir. Şimdilerde ise ikona ressamları sarp bezi olarak adlandırılan ve yapı olarak gazlı beze (ince, gevşek dokunmuş ve genellikle şeffaf bir kumaş) benzeyen türler tercih etmektedirler.

Rus sanatçılar, kullanılacak kumaşı seçerken önemli olan noktanın kumaşın ip-likleri arasındaki mesafenin 0,5 mm'den az olmaması gerektiğini aksi takdirde destek kumaşın temel işlevine hizmet etmeyeceğini belirtmişlerdir. Kumaş ve

uygulama şekli zaman içinde değişse de ikona yapımında izlenen düzen ve işlem sırası aynı kalmıştır.

Bilinen en eski ikonalarda destek kumaş tüm yüzeyi kaplarken; geç dönem Rus ikonalarında lokal olarak kullanıldığı görülür. Bu kullanımlar ahşap parçaların birleşim yerlerinde, çatlak ve boşluklarda tercih edilmiştir. Ayrıca ahşap panellerdeki ince çatlak ve birleşim noktalarındaki boşluklarda kendir ipi de kullanılmıştır.



**Resim 8:** Keten Kumaş ( Pavoloka ) Katmanının Uygulanışı



**Resim 9:** Keten Kumaşın Tutkallanması

### 2.3. Alçı (Levkas) Tabakası

Levkas, kökeni Yunanca'da beyaz anlamına gelen "leukos" kelimesinden türemiştir (Grabar, 1993: 46). Levkas, hayvansal tutkal (balık, tavşan veya inek) ve "gesso" (alçı), alçıtaşı, tebeşir tozu veya bunların karışımı kullanılarak hazırlanır.



Tempera temelli ahşap panellerde iletkenliği sağlayan tebeşir tozu tercih edilir. Geç dönem Rus geleneksel ikona reçetesi % 10'luk hayvansal tutkal, tebeşir tozu, keten tohumu yağı veya bal, antiseptik (Katamin AB) kombinasyonudur.

İnce tabakalar halinde birbiri ardına birkaç aşamada ve belli bir sıcaklıkta uygulanır. Kuruması beklenir sürülen her katmandan sonra alçı tabakasının içine bir miktar su eklenmelidir aksi takdirde her uygulamadan önce ısıtılan alçı tabakasında çatlamlar meydana gelebilir. Son katman sürülüp kuruduktan sonra ponza taşı ya da ince bir zımpara ile düzeltilir (Resim 9). Alçı tabakası, üzerine gelecek boyadaki renklerin en iyi kalitede gösterilmesini sağlar.



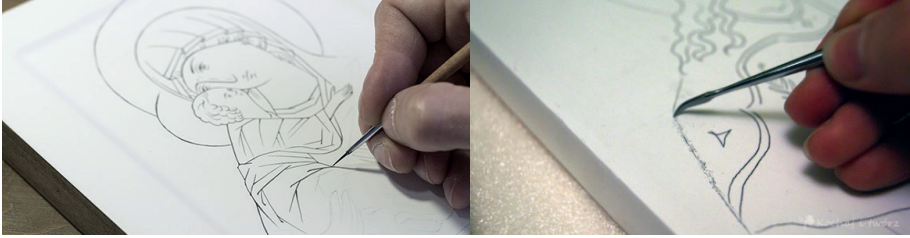
**Resim 10:** Alçı Tabakasının (Levka) Kumaşa Sürülmesi

## 2.4 Tasvir Çizimi

Alçı tabakasının yüzeyi hazır olduğunda ikona sahnesinin hazırlık çizimine geçilir. Deneyimli Rus ikona ressamı huş ağacının dallarından elde edilen yumuşak odun kömürü ile sahneyi doğrudan yüzeye çizebilir ya da sivri uçlu bir el aleti veya iğne (grajja) ile kazır (Resim 10-11). Serbest çizimde kendine daha az güveni olanlar ise, kâğıda çizimi yapılmış sahnenin ana hatlarını deldikten sonra kömür tozunu dökerek (tozlama tekniği) zemine aktarır. Kopyalama işleminin ardından madeni kalem veya fırça ile kontur hatlarının üzerinden siyah, koyu yeşil, kırmızı ve/veya yanık amber rengi ile geçilir. Kontur geçişlerinde de hazırlanan geleneksel bir emülsiyon kullanılmaktadır. %9'luk sirke, yumurta sarısı ve toprak boyanın karıştırılmasıyla elde edilir. Bu işlemde dikkat edilmesi gereken nokta yumurta sarısının üzerindeki zarın patlatılarak akan suda yumurtadan uzaklaştırılmasıdır.

Rus ikona sanatında kopya tekniğinin kullanılmasının amacı, belirli bir ustanın

stilini benimsemek değil, geleneksel ikona kompozisyon formülüne bağlı kalmaktı (Beaver, 1992: 21). İnananlardaki dini etkiyi arttırmak ve sahnelerin ruhani boyutlarını ön planda tutmak amacıyla yüz çizimlerine önem verilir.



**Resim 11:**Kontur çizimi fırça ile

**Resim 12:**Kontur çizimi ince uçlu alet ile

İkona sanatçıları tarafından resmedilen kutsal kişinin açık ve büyük olarak çizilen gözleri onun ebediyete baktığını anlatır. Burnun uzun ve ince tasvir edilişi dünyevi korkuların, hırsların yerine Kutsal Ruh'un sevgisinin, korkusunun tercih edildiğini işaret eder. İnanç sahibi insanların dünya nimetlerinden vazgeçtiğini, ebediyeti arzuladıklarını ince ve kapalı dudaklar gösterir. İkonalarda resmedilmiş kişilerin kulaklarının büyük oluşu dünyevi sözlerinin önemi olmadığına, Kutsal Ruh'un söz ve emirlerinin değerli olduğunu ifade etmektedir. Uzun, ince beden ve parmaklar ise dünyadaki madde ve maddi amaçlardan uzaklaştığını anlatır.

Geometri bilgisi, ikona sanatçıları için oldukça önemlidir. Betimlenen kişiler, yapılar, hayvanlar ve doğa tasvirleri dünyadakine benzemez ve inananlara huzur duygusu ile ilahi harmoni aktarılacak amaçlanır. İkonalarda insan tasvirleri üç boyutlu değildir. Çünkü Kutsal Ruh'un insanlara sunduğu dünyada boyut anlayışı yoktur. Sahne içerisinde vurgulanmak istenen kutsal kişi kim ise o diğerlerinden büyük resmedilir. Sahnede yer alan diğer öğeler ise geri planda, perspektif kuralına uyulmadan, boyutsuz çizilir. İkonalarda resmedilen kişi boyutlarının birbirinden farklı olmasının sebebi de Hıristiyanlıktaki önem sıralamalarından kaynaklıdır.

## 2.5. Yıldız Tabakası

Yaldızlama; yüzeyi, sanatsal veya işlevsel sebepler doğrultusunda altınla kaplama işlemidir. Bu sanat, dünyanın herhangi bir yerinde dört bin yıldır icra edilmiştir. Örneğin; Mısır mezarlarında, el yapımı Çin gemilerinde, Rusya'daki kiliselerin bakır kubbelerinde, duvarlarında ve ikonalarda, İrlanda'nın dini kitaplarında görülmektedir.



Varaklama olarak da bilinen ve ikonalarda alçı tabakası yüzeyine boya katmanından önce arka planda yer alan hare, giysi, dekor gibi ayrıntıların tümünü ya da bazı yerlerini altınla bezeme sanatıdır. İkonalarında altın kullanımı, ikona resminin kendisi kadar eskidir. Altının uygulanacağı alanın ikona kanonlarına göre bir sıralaması ve anlamları vardır. Ortodoks geleneğinde altın kutsallık, büyüklük, ilahi nimetin sembolüdür.

Yapılacak varak uygulamasının düzgün olması zeminin pürüzsüz olmasına bağlıdır (Mafredas, 2017: 16). Altın dövülerek ince plaka ve yaprak haline getirilir. Erken dönem Rus ikonalarında kullanılmış altınlar incelendiğinde bugün kullanılanlardan çok daha kalın ve içeriklerinin altının en saf hali olduğu görülmüştür. Sonraki dönemlerde altın; gümüş, bakır, çinko gibi madenlerle karıştırılmış ve buna bağlı olarak çok farklı renklerde (yeşil, kırmızı, pembe, beyaz vs.) alışımlar ortaya çıkmıştır. Kimyasal yapısındaki değişimler mekanik özelliklerini de yansıtmıştır. Altının sertliği, mukavemeti, esnekliği ile beraber kalitesini de etkilenmiştir.

Altın varak uygulaması için su ve yağ bazlı olmak üzere iki temel teknik vardır: Su bazlı teknikte, altın yaprakları belirli boyutlarda kesilir tutkal, alçı tozu ve bole (ermenî kili) karışımı ile yapıştırılır. Bole (veya bolus) terimi kil anlamına gelmektedir. Güçlü ve emici özelliklerine sahip killer, antasitler ve antidiyareik ajanlar ilk olarak tıbbi alanda kullanılmış, sonrasında güzel sanatlarda kendine yer bulmuştur. Keşfedildiği bölgeden adını alan kilin; sarı, siyah ve kırmızı renkleri mevcuttur. Bole, altın varak uygulanacak yüzeyin pürüzsüz, esnek olmasını ve altının daha fazla parlamasını sağlar. Uygulamadan sonra, düzgün satıh oluşturmak için orta çağlarda köpek, ayı, domuz dişiyile sonrasındaki dönemlerde ise akik taşı kullanılmıştır (Doğan, 2011: 3) (Resim 12).

Hazırlanan balık, tavşan ya da inek (mezdrowy) tutkalı ılık iken içerisine kil ve su katılarak karıştırılır. Benmari usulünde hazırlanan kilin ince ve pürüzsüz olmasına dikkat edilir. Hazırlanan kil kaynatılmamalı sıcaklığı parmak yakmayacak derecede olmalı. Bole krema kıvamında sürülebilir olmalıdır.



Resim 13: Ermenî Kilinin İkona Zeminine Uygulanışı

Altın varak bıçak yardımı ile yavaşça yastığın üzerine konur daha sonra eğer bir katlanma oluşmuşsa hafifçe üfleyerek ya da bıçak yardımı ile düzeltilir. Kullanılacak kadar altın yaprak varak bıçağının ucundan sıkıca bastırarak kesilir. Rus sanatçılar, fırçayı (sakal) kremledikleri ellerine değdirerek altını yastıktan alır, daha önce ıslatılan yüzeye miksiyon ile dikkatlice yapıştırılır. Yüzeye sürülen su çok olmamalıdır, bazı kaynaklarda su yerine votka kullanıldığından da bahsedilir. Bu şekilde altın yaprakla yüzeyler kaplanır eğer gerekirse çok yavaş bir şekilde tampon kullanılarak yüzeyde düzeltme yapılabilir ama kullanılmaması tercih edilir. Tüm yüzeyler varaklandıktan sonra uygulanan alanın miktarına bağlı olarak kurumaya bırakılır. Yüzeyde varaklanmamış yerler var ise oraya tekrardan su ya da votka sürülür yalnız bunu yaparken diğer varaklı yüzeylere gelmemesine özen gösterilir (Resim 13). Aksi takdirde kararma meydana gelebilir.



**Resim 14:** Altının Hareye Uygulanması

Tamamen kuruduktan sonra yüzeydeki parçalar alınır mazgala yardımı ile yüzeye çok bastırmadan aşağı yukarı hareket ederek yüzey parlatılır. Miksiyon kurduğunda parlatma işlemi de zorlaşır; çünkü yüzeyler esneme özelliğini kaybeder. Ancak bu kural nemli ortamlar için geçerli değildir ve tekrardan bir parlatma işlemi yapılabilir (Resim 14).



**Resim 15:** Mazgala ile Altının Parlatılması

Yağ bazlı varak uygulaması çok eski bir tekniktir ve genellikle dış cephe süslemelerinde kullanılır. Neme karşı olan direnci çok fazladır. Su bazlı varak kadar parlak bir yüzey sağlamaz ama dış mekân kullanımına daha dayanıklı olduğu için tercih edilir. Su bazlı varaktan diğer bir farkı ise parlatma işlemine gerek duyulmamasıdır.

Yağ miksiyonlarının kuruma süreleri 3, 12, 18 saat olarak farklılık göstermektedir. Miksiyonun kuruma süresi ne kadar uzun ise yapılan işin kalitesi ve dayanıklılığında ona paralel olarak artış gösterir. Uygulama prosedürü; varak yapılacak yüzey zımparalanır bir fırça yardımı ile tozlarından arındırılır. Alçı yüzey renklendirilmek istenir ise turuncu bir pigment ile keten tohumu yağı (20/1 oranında ) karıştırılıp yüzeye sürülür yüzey kurumaya bırakılır.

Boyalı yüzey kuruduktan sonra yağ miksiyon uygulanır ve kuruması beklenir (Loberafo 2003: 51). Altın transferi yüzey üzerine konur, bastırmadan parmak ile üzerinden geçilir. Bu şekilde varak işlemini tamamladıktan sonra yüzey kurumaya bırakır. Sonrasında yüzeyde bulunan fazlalıklar bir fırça (örneğin samur fırça) yardımı ile temizlenmelidir.

Rus ikonalarında, boyalı alanların üzerine altın renginde ince çizgilerle yapılan tarama tekniği Tanrı tarafından yayılan ve etrafındaki her şeyi aydınlatan ona açıldığı anlatılmaktadır. Fırça ile yapılan ışık saçınımları kişiyi yüceltir ve ibadet eden kimse içinse ona çok yakından dokunuyormuş hissi uyandırır.

## 2.6. Boyama Teknikleri

### 2.6.1. Enkaustik

Rus ikona yapımında uygulanan boyama teknikleri çeşitlilik gösterir. İlk dönemlerde en sık karşılaşılan Yunancada ‘enkaio, enkausis, enkauma’ kelimelerinden türeyen ve yakma anlamına gelen enkaustik tekniği yer alır (Onurkan, 2011: 145). İzleri günümüze pek az ulaşan Antik Çağ resmi için eski yazılı kaynakların verdiği bilgi ancak bir ölçüde yardımcı olmaktadır. Plinius, Pausanias, Vitruvius gibi birincil başvuru kaynakları olma özelliğini sürdüren yazarların Enkaustik adı altında bildirdikleri boyama tekniği, Eski Çağ resminde büyük önem taşımasına rağmen, o dönemde nasıl uygulanmış olduğu kesin bir açıklıkla anlatılmamıştır. 1904 yılında Ernst BERGER tarafından yayınlanan ve Eski Çağ yazılı kaynaklarına, arkeolojik buluntulara, kimyasal analiz ve kendi incelemelerine dayanarak kaleme aldığı araştırmasında Antik Çağ resim tekniklerine önemli açıklama ve yorumlar getirmiştir.

Günümüze ulaşan ikonalarda, edinilen analiz sonuçları ve teknolojideki görüntüleme tekniklerinin artması ile toz pigmentin, bağlayıcı madde olarak eritil-

miş balmumu ile karıştırılarak hazırlandığını ve ahşap, fildişi, cam, kâğıt, deri üzerine uygulandığını biliyoruz. Mum her türlü iklime dayanıklı bir maddedir. Enkaustik tekniğinde üretilen ikonlarda renkler canlılığını korur. Balmumu 62-66°C arasında (ısı biraz daha yüksek olabilir ama asla 93°C'yi aşmamalıdır) eritilir. Mum sürüldükten hemen sonra çabuk donduğundan sanatçıların hızlı çalışmaları gerekliliği bu tekniğin dezavantajıdır. Siyah, beyaz, sarı ve kırmızı okra yoğun kullanılan renklerdi. Vermillion kırmızısı, ultramarine mavi, krom yeşili ise daha çok kutsal kişi kıyafetlerinde tercih edilirdi.

### 2.6.2. Tempera

Kullanılan diğer bir teknik ise latince kökenli olup karıştırmak, harmanlamak anlamına gelen 'temperare' fiilinden türeyen tempera tekniğidir (Sultan, 1999: 7). Tempera, su bazlı bağlayıcıların mineraller veya bitkilerden elde edilen pigmentlerin karıştırılması ile meydana getirilirdi. Tempera için yumurta sarısı, yağ, sakızlı emülsiyonlar (reçine) ve/veya kazein (sütteki protein maddesi) gibi çeşitli bağlayıcılar kullanılmaktadır (Ersoy, 2019: 112) (Resim 15). Yumurta sarısı mükemmel bir emülsiyon olmasına rağmen, pigment ve su ile karıştırıldığında parçalanma eğilimine girer. Bu sebeple yumurta sarısına İtalyanlar, (Cennini tarafından tavsiye edildiği gibi) incir ağaçlarının özünü, Almanlar birayı, Fransızlar sirkeyi, Rus ikon ressamı ise kvassı (maya) ekledi. Bazen bağlayıcıya biraz sirke eklenir veya yumurta sarısı ile Tragakant Gam (kitre) karıştırılırdı.



**Resim 16:** *Tempera boya malzemeleri*

Yumurtanın kabuğu kırılır ve beyaz kısmı elden ele aktarılarak temizlenir. Sarısı dikkatlice temiz bir bez üzerine bırakılır. Bu noktada, yumurtanın zar kısmını

almak için bir delik açılır ve iç kısmı temiz bir kavanoza boşaltılır. Sonrasında yumurta sarısının bozulmasını önleyebilmek için yumurta ağırlığının üçte biri kadar kaynamış su ve sirke eklenir. İstenilen kuru pigment porselen kap içerisinde emülsiyona eklenir. Tempera tekniğini zenginleştiren şey, sayısız ve sınırsız formülünün olmasıdır (O'Hanlon, 2013: 4).

Tempera uygulamaları 15. yüzyıldan sonra yavaş yavaş azalmış, sanatçılar çalışma kolaylığı ve düşük bütçesi ile yağlı boya tekniğine ilgi duymaya başlamışlardır. Kiliselerde ise özellikle Ortodoks ülkelerinde tempera tekniği korunmuştur. Rus sanatçılar tarafından geç dönemlerde geleneksel resim yöntemlerine tekrardan ilgi duyulmaya ve uygulanmaya başlanılmıştır.

Tempera paletindeki renkler kurşun beyazı, kurşun oksit, sarı, doğal ve yanık sienna, ham ve yanık amber, vermillion kırmızı, ultramarine mavi, malahit yeşili, mavi okra, azurit ve fildişi siyahıdır. Renklerin elde edildiği hammaddeler zamanla çeşitlenmiştir. İkonalarda betimlenen ten renkleri, sarı ve kırmızı okra, siyah ve beyaz bazen de yeşil kullanılarak yapıldı. İkona paletini doğru kullanmak; iyi derecede kimya bilgisi gerektirirdi. Tüccarların değerli taş ticareti yaptığı gibi, kimyacılar da farklı yerel toprak pigmentlerinin ticaretini yaparlardı.

## 2.7. Olifa ve Vernik

Boya uygulaması tamamlanan ikonaları, olumsuz atmosfer koşulları (nem, sıcaklık, ışık) ve buldukları ortamın zararlı etkilerinden (is, mum vb.) korumak, estetik ve/veya ruhani yönlerini güçlendirmek amacıyla ikonalar olifa ile verniklenirdi. Koruyucu tabaka Olifa; keten tohumu yağı ve kobalt asetat kurutucuların karışımıyla elde edilir. Rus ustalar, kuzeyde yetişen keten tohumlarının güneyde yetişenlere oranla çok daha kaliteli olduğunu düşünür ve onları tercih ederlerdi. Geleneksel teknikte, temin edilen keten tohumu yağı, bir yıl boyunca gün ışığında bırakılarak ağartma (şeffaf hale getirme) işlemi yapılır. Toprak bir tencere içerisinde 160 ° C sıcaklığa (izin verilen dalgalanmalar 125 ° ila 180 °) ısıtılır. Yağ sıcaklığı bir termometre ile sürekli kontrol edilir. Bu esnada ve belirli oranlarda sıcak yağ içine kobalt asetat tozu dökülür. Yağ bir cam veya tahta bir çubukla karıştırılır. Tüm tozlar çözüldüğünde kuruyan yağ hazır hale gelir. Soğutulduktan ve içerisindeki tortular çöktükten sonra, hazırlanan kurutma yağı tülbentten süzülür.

Olifa uygulamasından önce ikona yatay bir şekilde konumlandırılır ve boyaların kurduğundan emin olunur. Çünkü olifa, özellikle kırmızı ve tonlarını yerinden akmasına ve çamurlu bir görüntü oluşmasına neden olabilir. Hazırlanan olifa, ikona yüzeyine dökülür ve parmaklarla panelin tüm yüzeyine yayılır (Reifsnnyder, 2017: 89) (Resim 16-17).



**Resim 17-18:** Koruyucu Tabakanın (Olifa) Uygulanışı

İşleme güneş veya yapay ışık kaynağının altında başlanır. Yüze ne kadar olifa döküleceği ustanın deneyimi ile ilgilidir. Vernik az kullanılırsa, boya tarafından hızlıca emilecek veya kontrolsüz bir şekilde çok çabuk kuruyarak yüzeyde çatlamlar meydana gelecektir.

Olifa her 15 dakikada bir, el ile yüzeye dairesel hareketlerle eşit bir şekilde dağıtılır ve ilk birkaç saat boyunca bu işlem tekrarlanır. Düzensiz uygulanan vernik, yüzeyde damlacık benzeri birikimlerin oluşmasına sebep olur.

Olifa verniği ince yağ kıvamıyla başlayacak, daha sonra bal gibi yoğunlaşacak viskozitesi artarak kalınlaşacaktır. Yaklaşık 2 saat sonra, boyanın yüzeyinde kalınlaşan keten tohumu yağının altında kalıcı bir vernik tabakası oluşacaktır. İkona sanatçıları yüzeyde kalan fazla keten tohumu yağını sistematik olarak parmaklarıyla hafifçe alır (Resim 18).



**Resim 19:** Son Görünümü



Verniğin kuruma süresi; atmosfer koşullarına (sıcaklık-nem), boya tabakasının sağlamlığına, olifanın kalınlığına bağlıdır. Eski Rus sanatçılarınca uyguladığı teknik ve malzemeye göre olifanın ömrü (ikonanın bulunduğu ortam koşulları belirleyici) 30 ila 90 yıl arasındadır. Bu yöntem ile vernikleme günümüzde halen kullanılmaktadır.

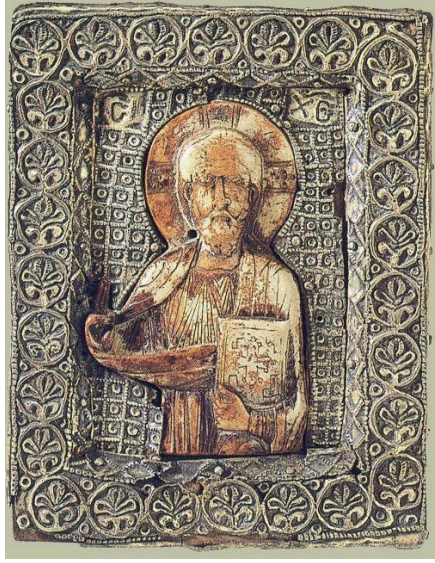
## 2.8. Metal Oklad (Aplik) Kaplama

İkona yapımına zaman içerisinde bazı yenilikler getirilmiştir. Bunlardan bir tanesi kaplamadır. Kaplamalar Riza ya da Oklad olarak adlandırılır (Salmond, 1996: 7). Riza etimolojik olarak giysi anlamı taşımaktadır. Bakır, pirinç, folyo, gümüş ve altın gibi metal malzemelerin dövülerek inceltmesi ile sahenin arka planına, kişinin giysisine, taç, yaka, hale detaylarında kullanılırdı. Bazı sanatçılar ise sadece yüz, el, ayak kısımları açıkta kalacak şekilde kaplama yapardı (Resim 19). Başlangıçta küçük oymalarda uygulanan bu teknik zamanla büyük tapınak ikonlarında kullanılmıştır. Küçük parçaların birleştirilmesi ile yapılmaya başlanılan süsleme sanatı zaman içerisinde büyük levhalar halinde uygulanmıştır. Önceleri çivilerle sabitlenen metal parçalar, XVIII. yüzyıl itibarıyla pençlerle yapılmaya başlamıştır. İkona üretiminde her oklad benzersizdir ve belirli bir simge için elle yapılır.

Kaynaklarda net bir tarihinin olmadığından bahsedilen kaplama sanatının bilinen en eski örnekleri XI. yüzyılda görünen Kutsal Havarilerden Peter ve Paul ikonası ile Novgorod'da XII. yüzyılda üretilmiş St. Sophia Katedrali'nde depolanmış ikonlardır. İlk altın kaplamalı ikona ise, Vladimir Tanrı'nın Annesinin ikonu olduğu kaynaklarda yer almaktadır; fakat günümüze ulaşamamıştır (Salmond, 1996: 9).

1730 yılında Rusya'da açılan gümüş madenleri kaplamanın hammaddesine ulaşımı kolaylaştırmış ve kaplama sanatının zirve yapmasını sağlamıştır. Malzemenin erişilebilirliği ucuzlamasına da kapı açmıştır. Geç dönemde yaygınlaşmış oklad uygulaması evde bulunan ikonlara da yapılmıştır. Metal malzemelerle birlikte zümrüt, safir, yakut, inci gibi değerli taşlar ve kadife kumaş kullanılmıştır.

XVIII. yüzyılda kiliselerde, mimaride ve resimde olduğu gibi ikonlarda da Barok ve Rokoko üsluplarının etkileri hissedilmiştir. Metal malzemelerin formları daha fazla hareketlendirilmiş ve kullanılan değerli taş sayısı arttırılmıştır. Okladın varlığı; ibadet esnasında ikonlarda meydana gelen leke, kir tabakası ile ışığın ve mumun sebep olduğu zararlı etkilerden boyalı yüzeyi koruyordu. Zaman ile zarar gören kaplamalar kilise tarafından değiştirilip, çıkartılan okladlar saklanıyordu (Beaver, Espinola, 1992: 19).



**Resim 20:** Metal Kaplama İkona

Okladın, maneviyatı Ortodoks dünyasında derin anlamlar taşımaktadır (Salmond, 1996: 11). Kişinin İsa Mesih'e, Tanrı'nın Annesine ya da azizlere yardımları için şükranlarını sembolize eder. Yapımında kullanılan her malzemenin sembolik anlamı vardır; altın Tanrı'nın lütfunu, gümüş ruhun ve Kutsallığın safliğini temsil ederken, taşlar manevi erdemleri kişiselleştirir.

## SONUÇ

İlahi amaçlarla üretimine başlanılan ikonalar, görevlerini başarıyla yerine getirmiş ve zaman içinde sanat alanına da dâhil olmuşlardır. Kendine özgü görsel bir kültür oluşturan ikonalar, dünya ve ülkemiz müzelerinde de ziyaretçiyle buluşturulmaktadır. Varlığını yapım tekniğindeki geleneksel kurallara bağlı olarak sürdürmekte olan ikonalar; dini mekânlarda, törenlerde ve hatta evlerde yerlerini almaktadır.

Antik Yunan topraklarında doğumu gerçekleşen ikonaların yolculuğu birçok coğrafya ve dönemde varlığını sürdürmüştür. Hristiyanlığı kabul etmelerinin ardından Rus sanatçılar ikona yapımıyla tanışmış ve süreç içerisinde kendi stillerini oluşturmuşlardır. Yapım teknikleri, malzeme seçimi, çizim detayları, seçilen sahneler, vurgulanmak istenen öğeler ve kullanılacak pigmentler yüzyıllar boyunca denenmiş, değiştirilmiş ve de geliştirilmiştir.

Günümüze ulaşabilen ikonaların çoğu geç dönemde üretilen eserlerdir. Dönemin eserleri bizlere üretim yapılan atölye ve ressam hakkında da bilgi

vermektedir. Sanatıların benimsedięi geleneksel yöntemler ile ahşap panelli ikona üretiminde Rus ekolü karřımıza çıkmaktadır.

Bu alıřma da ikona yapım teknikleri ele alınmıř; ge dönem Rus ahşap panelli ikonaların süreç ierisindeki üretim farklılıklara deęinilmiřtir. Ülkemiz müzeleri envanterinde ahşap panelli ikonaların sayıca fazla olmasına raęmen yapımı konusunda Türke alıřmaların bulunmadıęı fark edilmesinin üzerine bu alıřma hazırlanmıřtır.

## KAYNAKÇA

- Beaver, V. and Espinola, B. (1992). Russian Icons Spiritual and Material Aspects. JAIC,31 (1), 17-22.
- Ersoy, R. (2019). İlk Çağlardan Günümüze Tempera Resim Tekniđi. International Journal of Art, Culture & Communication, 2(1), 100-109.
- Grabar, I. (1993). Simgelerin Restorasyonu. Moskova: Naumova.
- Dođan, F. (2013). Batı Anlayışı Doğrultusunda Türk Resmi, Restorasyon ve Gerekliđi, Yayınlanmamış Yüksek Lisans Tezi, Yeni Yüzyıl Üniversitesi Sosyal Bilimler Enstitüsü, İstanbul.
- Loberafo, M. (2003). La tecnica esecutiva di base delle Icone Antiche. Atti del Congresso IGIC, Torino, giugno 2003.
- Mafredas, T. (2017). The Color Palette In The Byzantine Icons, Unpublished Master's thesis, University of the Peloponnese: Greece
- O'Hanlon, G. (2013), Making Joined Icon Panels, Naturel Pigments, 1(1), 2-4.
- Onurkan, S. (2011). Antik Çağ Resminde Enkaustik ve Boyalar. Anadolu Araştırmaları 0(13) , 143-151.
- Reifsnnyder, J. M. (2017). A Note On a Triditional Technique Of Varnish Application For Paintings On Panel. Student Conservation .41(2), 85-120.
- Salmond, W. (1996). The Art of the Oklad. The Post 3(2), 5-16.
- Sultan, A. (1999). The luminous brush. New York: Watson Guptill Publications.
- Sandu, I., Sandu I., Lobefaro M. ve Bracci,S. (2009). Integrated Methodology for the Evaluation of Cleaning Effectiveness in Two Russian Icons (16th–17th Centuries). Academia, 2(1), 4-9.

## RESİM KAYNAKLARI

Resim 1: Ahşap Panelli İkonalarda Katmanlar, Hande KILIÇ tarafından hazırlanmıştır. Trabzon Müzesi koleksiyonundan seçilen ikonalarda bozulmaların tespitine yönelik incelemeler ve koruma önerileri, tezinde kullanılmış görseldir.

Resim 2: Ahşap Panel Hazırlığı [http://atelierstandre.net/en/pages/technique/icon\\_technique/](http://atelierstandre.net/en/pages/technique/icon_technique/) (Erişim tarihi: 19.03.2020)

Resim 3:Ahşap Panelin Bölümleri : Hande KILIÇ tarafından hazırlanmıştır.

Resim 4: İkona Paneli Tutkallama [http://atelierstandre.net/en/pages/technique/icon\\_technique/](http://atelierstandre.net/en/pages/technique/icon_technique/) (Erişim tarihi: 19.03.2020)

Resim 5:Ahşap Panel Desteği: Grabar, I. (1993). Simgelerin Restorasyonu. Moskova: Naumova,s:21

Resim 6-7: Arka Yüzeydeki Anahtar Şekilleri: <https://www.naturalpigments.com/artist-materials/cat/art-support-info/post/braces-wood-panels/> erişim tarihi: 09.09.2020

Resim 8: Keten Kumaş (Pavoloka) Katmanının Uygulanışı [http://atelierstandre.net/en/pages/technique/icon\\_technique/](http://atelierstandre.net/en/pages/technique/icon_technique/) (Erişim tarihi: 19.03.2020)

Resim 9: Keten Kumaş (Pavoloka) Tutkallama [http://atelierstandre.net/en/pages/technique/icon\\_technique/](http://atelierstandre.net/en/pages/technique/icon_technique/) (Erişim tarihi: 19.03.2020)

Resim 10: Alçı Tabakasının (Levkas) Kumaşa Sürülmesi [http://atelierstandre.net/en/pages/technique/icon\\_technique/](http://atelierstandre.net/en/pages/technique/icon_technique/) (Erişim tarihi: 19.03.2020)

Resim 11: Kontur çizimi fırça ile <https://teofos.com/school> (Erişim tarihi: 27.08.2021)

Resim 12: : Kontur çizimi ince uçlu alet ile <https://kochajitworz.pl/jak-namalowac-ikone-czesc-czwarta-przeniesienie-rysunku/> (Erişim tarihi: 27.08.2021)

Resim 13: Ermeni Kilinin İkona Zeminine Uygulanışı [https://www.peredvizhnik.ru/info\\_art/advices/zolochenie/](https://www.peredvizhnik.ru/info_art/advices/zolochenie/) (Erişim tarihi: 01.04.2020)

Resim 14: Altının Hareye Uygulanması [https://www.peredvizhnik.ru/info\\_art/advices/zolochenie/](https://www.peredvizhnik.ru/info_art/advices/zolochenie/) (Erişim tarihi: 01.04.2020)

Resim 15:Mazgala ile Altının Parlatılması [https://www.peredvizhnik.ru/info\\_art/advices/zolochenie/](https://www.peredvizhnik.ru/info_art/advices/zolochenie/) (Erişim tarihi: 01.04.2020)

Resim 16: Tempera boya malzemeleri <https://flero.ru/health/chem-otlichayutsya-tempernye-kraski-otmaslyanyh-tempernye.html> (Erişim tarihi: 25.09.2019)

Resim 17-18: Koruyucu Tabakanın (Olifa) Uygulanışı - [livemaster.ru/topic/1631959-susalnoe-zoloto-vikonopisi](http://livemaster.ru/topic/1631959-susalnoe-zoloto-vikonopisi) (Erişim tarihi: 25.09.2019)

Resim 19: Son Görünüm [livemaster.ru/topic/1631959-susalnoezoloto-vikonopisi](http://livemaster.ru/topic/1631959-susalnoezoloto-vikonopisi) (Erişim tarihi: 25.09.2019)

Resim 20: Metal Kaplama İkona [https://www.liveinternet.ru/community/camelot\\_club/post375948960/](https://www.liveinternet.ru/community/camelot_club/post375948960/) (Erişim tarihi: 01.04.2020)