

**BİR YEREL E-DEVLET UYGULAMASI: ENGELLİ BİLGİ
SİSTEMİ***

**A LOCAL E-GOVERNMENT APPLICATION: DISABLED
INFORMATION SYSTEM**

Öğr. Gör. Cemal AKTÜRK

Kilis 7 Aralık Üniversitesi, Kilis MYO
Bilgisayar Programcılığı Bölümü
cakturk@kilis.edu.tr

Öğr. Gör. Adem KORKMAZ

Kilis 7 Aralık Üniversitesi, Kilis MYO
Bilgisayar Programcılığı Bölümü
adem@kilis.edu.tr

Öz

Bilgi ve iletişim teknolojilerinin sürekli gelişmesi, hayatın birçok alanında da hızlı değişimleri beraberinde getirmektedir. Bu değişimler doğrultusunda meydana çıkan internet, web ve e-posta teknolojileri sayesinde devlet ve vatandaş arasında daha etkin bir iletişim sistemi iki yönlü olarak uygulanmaya başlamıştır. E-devlet; devletin bilgi işleme yeteneğini arttırarak sorunları daha etkin bir biçimde çözmesi esasına dayanır ve bu devletin elektronikleşmesinde ana amaçtır. Türkiye'deki e-devlet uygulamaları; başvuru, sorgulama ve çevrimiçi hizmetleri kapsamaktadır. Bu hizmetlerin elektronik ortamda gerçekleştirilmesi vatandaşın devlete erişimini kolaylaştırmakta ve devletin vatandaşa geri dönüşünü hızlandırmaktadır. Engelli vatandaşlar da devletin sunduğu hizmetlerden eşit olarak yararlanabilmeli, kendilerine özgü kamu hizmetlerine engelsiz olarak ulaşabilmelidir. Yapılan çalışma ile engelli vatandaşlara hizmet veren kamu kurumları ortak bir platformda birbirleriyle entegre edilerek verilen hizmetlerin tek merkezden kontrolünü sağlamak ve engelli vatandaşların aldığı kamu hizmet kalitesini arttırmak amaçlanmıştır.

Anahtar Kelimeler: e-devlet, yerel e-devlet uygulamaları, engelli bilgi sistemi.

Abstract

The continuous development of information and communication technologies brings rapid changes in many areas of life. According to these changes, thanks to the resultant internet, web and e-mail technologies, more effective communication system between the government and citizens began to be implemented in two ways. E-government is based on the capability of government to solve problems more effectively by increasing the information processing and it is the main purpose of electronization of government. In Turkey, e-government applications cover refer, query and online services. Realizing these services in the electronic media facilitates citizen access to government and accelerates the return of government to citizens. Disabled citizens should be able to benefit equally from the services offered by the government too, should have access to public services unhindered as their own. With this study, it is aimed that to ensure the

* Bu çalışma, 2014 yılında Boğaziçi Üniversitesi Yönetim Bilişim Sistemleri Konferansında özet bildiri olarak sunulmuştur.

control of services to people with disabilities which are provided by public institutions on one center via common platform by integrating each other and enhancing the quality of public services received by people with disabilities.

Keywords: *e-government, local e-government applications, disabled information system.*

1. GİRİŐ

Devlet ve vatandař, birbiriyle sürekli iletiřim ierisinde bulunan taraflardır ve devletin varoluđu ařında bu iliřkiye dayanır (Bengshir, 2000). Bu iletiřim kanalları ne kadar sorunsuz ve dzgn alıřırsa, vatandař ve devletin birbiriyle olan iliřkileri o kadar gl olur. Vatandařlarıyla iletiřimi problemliler bir devlette, insanların refah ve huzurundan emin olunamayacađı gibi toplumsal mutsuzluk, gvensizlik duygusu gibi sosyolojik problemliler de kaınılmaz olacaktır. Bireylerin devletiyle iliřkilerinin gl olduđu bir toplumda ne insanlar ne de devlet bir diđerine ulařmakta problem yařar.

Bilgi ve iletiřim teknolojilerinin artan bir ivme ile geliřmesi, hayatın birok alanında da hızlı deđiřimleri beraberinde getirmektedir. Bu deđiřimler ekonomik, sosyo-kltrel ve teknolojik alanlarda kendini gstermektedir (ukurayır, 2009). Bilgi ve iletiřim teknolojilerinin hızlı geliřimi ve gnlk hayatı dođrudan etkilemesi dođrultusunda devlet-vatandař arasındaki iletiřim iin alternatif ve destekleyici yntemler de geliřmiřtir. İnternet, web ve e-posta teknolojileri sayesinde devlet ve vatandař arasında daha etkin bir iletiřim sistemi iki ynl olarak uygulanmaya bařlamıřtır. İnternet teknolojilerinin geliřimi, örgtsel ynetim alanındaki deđiřmelerde de kendisini gstermiřtir. Gerek kamu gerek zel sektr alanlarında yeni ynetim modelleri uygulanmıřtır. En yaygın kullanılan yeni ynetim modelleri e-devlet, e-belediye, e-ynetim gibi kavramlardır (ukurayır, 2009).

Elektronik devlet temelde kamunun hizmet alanlarında bilgi ve iletiřim teknolojilerinin kullanımı sayesinde daha Őeffaf, vatandařın daha kolay ulařabileceđi, daha az maliyetli bir idari yapı olarak tanımlanabilir. E-devlet; devletin bilgi iřleme yeteneđini arttırarak sorunları daha etkin bir biimde zmesi esasına dayanır ve bu devletin elektronikleřmesinde ana amatır (Henden, 2005). Bařka bir ifade ile devletin, sunacađı hizmetlere vatandařlarının ulařımını kolaylařtırmasıdır (Kocaođlu, 2011).

E-devlet yapılanması incelendiđinde sadece devlet ve vatandař arasındaki iliřkilerin dzenlenmesi iin oluřturulmuř bir yapı olmadıđı kolaylıkla anlařılabilir. Devlet aynı zamanda iř dnyası ile iliřki kurmuřtur, kamu kurumları kendi alt ve st birimleri arasında iliřki kurmuřtur ve devlet kendi alıřanlarıyla iliřki kurmuřtur. Btn bu iliřkiler e-devlet yapılanmasının yapı tařlarını oluřturmaktadır.

Dnyadaki e-devlet uygulama stratejilerine bakıldıđında, Amerika Birleřik Devletleri'nin tm kamu hizmetlerini merkezi bir sistemden sunmayı hedeflediđi "Access America" alıřmasıyla bu alandaki alıřmalarına 1993 yılında bařladıđı grlmektedir. ABD yaptıđı alıřmalar ile 5 yıllık bir srede kamu hizmetlerinin

verilmesinde 138 milyar dolar tasarruf saęlamıřtır (Akurgal, 2003). Amerika'nın bařarıları, Avrupa ülkeleri için de ilham kaynaęı olmuř ve Avrupa Komisyonu tarafından 1999 yılında e-Avrupa giriřimi kabul edilmiřtir. Bu giriřimin temelinde, Avrupa'nın rekabet gücünü arttırmak için gerekli tüm internet altyapılarının geliřtirilmesi yer almıřtır (Büke, 2002). Avrupa Komisyonunun daveti üzerine Türkiye de 2001 yılında bu giriřime üye olmuřtur (Yüçetürk, 2002; Korkmaz, 2015).

Ülkemizdeki e-devlet uygulamalarına bakıldıęında, verilen hizmetlerin genel olarak bařvuru, sorgulama ve çevrimiçi hizmetleri kapsadıęı görölmektedir. Bu hizmetlerin elektronik ortamda gerekleřtirilmesi vatandařın devlete eriřimini kolaylařtırmakta ve devletin vatandařa geri dönüşünü hızlandırmaktadır. E-devlet uygulamalarının verimlilięi için kurumlar odak noktasında olmamalı, vatandařlar hedef alınmalıdır. Vatandař, ihtiya duyduęu kamu hizmetlerine yer ve zaman kısıtlaması olmadan sürekli ulařabilmelidir (Diker, 2013). Devlet gerek elektronik gerekse geleneksel hizmetlerini sunarken bütün vatandařlarının bu hizmetlerden yararlanabilmesi için hizmetlere eriřimde eřitlik ilkesine uymalıdır. Devlet, her vatandařının eęitim, saęlık ve alıřma hayatı gibi temel haklarını koruduęu gibi; engelli vatandařların da bu haklarını korumak yine devletin yasal yükümlölükleri arasındadır (Akamete, 1998). Yapılan alıřma ile engelli vatandařların aldıęı kamu hizmet kalitesini arttırarak, kurumların engelli vatandařlara verdikleri hizmetlerin takibini kolaylařtırmak amalanmıřtır. alıřmadan elde edilen veriler ışıkında Kilis'teki engellilerin engel durumu, adresi ve demografik özelliklerine göre daęılımlarına ulařma, kamu hizmetlerinden yararlanmayan veya eksik yararlanan engellilerin bu hizmetleri almaları için yönlendirilmeleri imkânı doğmuřtur.

2. YÖNTEM

2.1. Sistemin Analizi ve Veri Tabanı Tasarımı

Engelli vatandařlara hizmet veren Kilis ilindeki kamu kurumları olan Kilis Devlet Hastanesi, Aile ve Sosyal Politikalar İl Müdürlüęü, alıřma ve İş Kurumu İl Müdürlüęü, Sosyal Yardımlařma ve Dayanıřma Vakfı İl Müdürlüęü, Milli Eęitim İl Müdürlüęüne baęlı Rehberlik ve Arařtırma Merkezi Müdürlüęü kurumlarının web tabanlı bir yazılım ile entegrasyonu gerekmektedir. Sistemin analizi yapılırken ilgili kurum yöneticileriyle periyodik toplantılar yapılarak her kurumun verdięi hizmetler arařtırılıp gerekli yazılım senaryoları oluřturulmuřtur. Veri tabanı, SQL Server üzerinde oluřturulmuř olup "kiřiler", "raporlar", "hizmetler", "parametreler" gibi tablolardan oluřmaktadır.

2.2. Kodlama

Sistem, Microsoft Visual Studio ortamında ASP.net platformu üzerinde kodlanmıřtır. Tüm kullanıcıların sisteme her tarayıcıdan sorunsuz ulařabilmesi için arka alanda ASP.net alıřan programın ön ara yüzünde sadece HTML ve CSS bulunmaktadır. Uygulamanın, insan etkileřimi bakımından kolay ve anlaşılabilir olması için sade ve anlaşılabilir bir tasarım kullanılmıřtır.

2.3. Verilerin Aktarılması

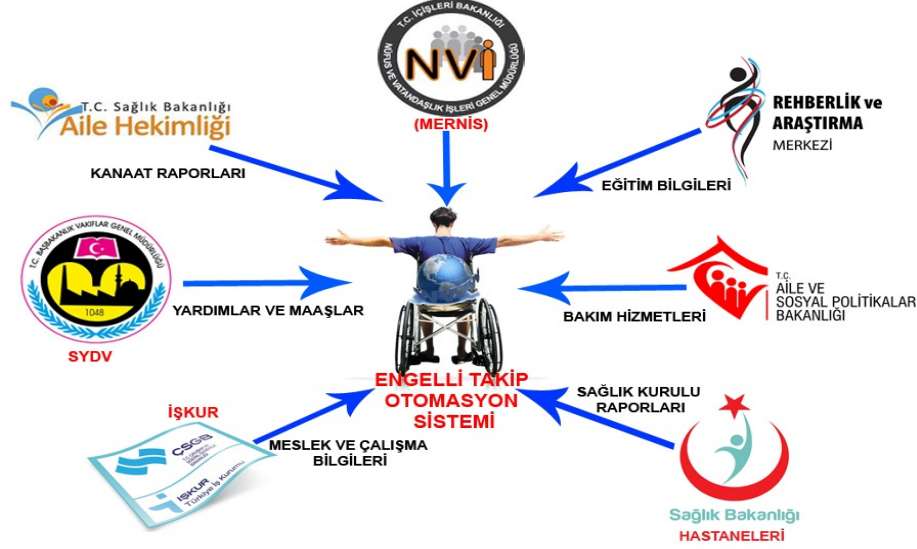
Verilerin büyük kısmını sađlık kurulu raporları oluřturmaktadır. Bu raporların tek tek sisteme girilmesi çok zaman kaybına ve veri girecek devlet memurlarına ek iř yüküne neden olacaktır. Bu nedenlerden dolayı projenin uygulanması konusunda bu kişiler direnç göstereceđinden dolayı Kilis Devlet Hastanesi'nin hastane bilgi yönetim sistemi (HBYS) içerisindeki sađlık kurulu engelli rapor kayıtları, yapılan bu otomasyonun kendi veri tabanının içerisine aktarılmıřtır. İçe aktarma iřlemi, hastane otomasyonundan verilerin Excel dosyası ile alınıp, kurulan engelli otomasyonunun veri tabanı formatına uyarlanabilmesi için gerekli dönüşüm fonksiyonlarının uygulanması şeklinde gerçekleştirilmiřtir. İçe aktarma sürecinden sonra devlet hastanesi tarafından yeni bir engelli raporu verildiđinde, hastane personeli bunu engelli takip otomasyonuna da anlık olarak kaydeder.

Bu noktada kullanıcıya bađımlılık olmuřtur. Planlanan sistemde, hastaneden verilen her bir sađlık kurulu raporunun kendi sistemine kaydedildiđinde, veri tabanından verilecek bir kullanıcı adı ve řifre sayesinde otomatik olarak sisteme dâhil edilmesi kurgulanmıřtır. Yalnız, HBYS yazılımları özel sektör firmaları tarafından hastane yönetimlerine yıllık hizmet sözleşmeleri ile kira karşılıđı hizmet verdiđinden ve sorumluluđun bu firmalarda olduđundan ve HBYS yazılım firmasının, kendi sistemini internete açık hale getirmek istemediđinden dolayı içe aktarım iřleminden sonra verilecek raporlar otomatik olarak alınamamıřtır. Projenin bu safhası hastane ortamında bir kullanıcı tarafından yeni verilecek raporların elle sisteme girilmesi şeklinde uyarlanmıřtır.

2.4. Sistemin Çalışması

Engelli vatandaşlara hizmet veren diđer ilgili kurumlar, kendilerine müracaat eden vatandaşların aldıđı hizmetleri T.C. kimlik numarası takibiyle otomasyon sistemine iřler. Ayrıca il dışından alınmıř bir engelli raporu, engelli vatandaşların hizmet için başvuru yaptıđı il müdürlükleri tarafından da otomasyona kaydedilebilir. Sisteme veri giriři yapan kurumlar **Şekil 1**'de gösterilmiřtir. T.C. kimlik numarası üzerinden yapılan kayıtlar için Merkezi Nüfus İdare Sistemi (MERNİS) sorgusuyla her bir engelli vatandaşın kimlik, güncel adres ve ölüm durumu kontrol edilerek sisteme otomatik girilmektedir.

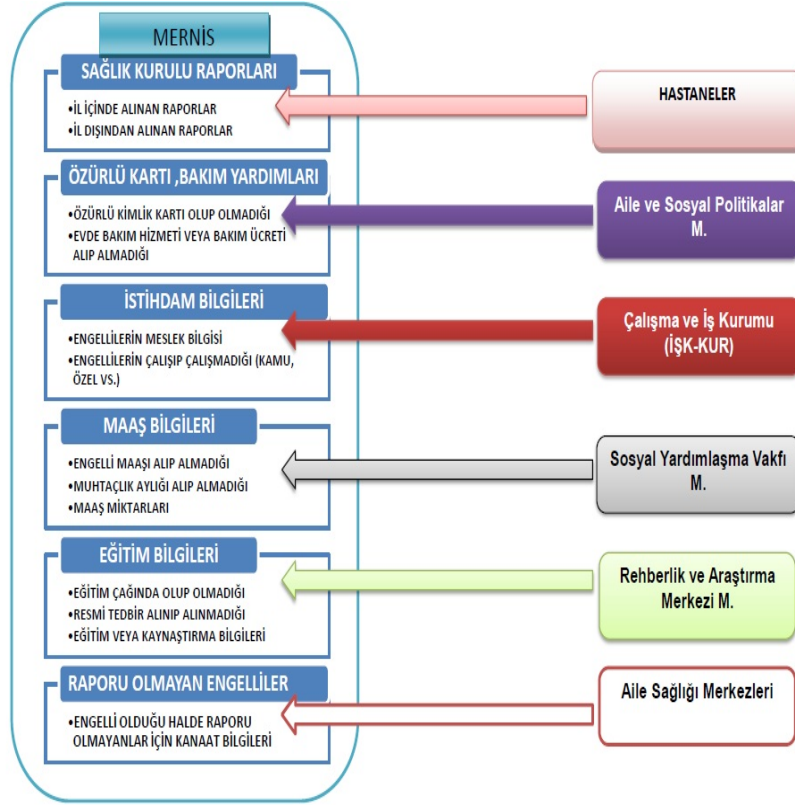
Şekil 1: Engelli Bilgi Sistemine Baęlanan Kurumlar



Şekil 1'den de görülebileceęi üzere, kurulan yerel e-devlet projesi engellilere hizmet sunan ilgili bütün kamu kurumlarını ortak bir platform üzerinde birleřtirmeyi ve verilen hizmetlerin takibinin kolaylařtırılmasını saęlamaktadır. Engelli bireylerin eđitim bilgilerinden, aldıkları sosyal yardımlara kadar ilgili her türlü bilgi sisteme dâhil edilmiřtir. Kurulan sistemde ilgili tablolar arasında kullanılan en önemli birincil anahtar T.C. kimlik numarası olmuřtur. Sisteme yeni bir kayıt gireleceęi zaman engelli bireyin T.C. kimlik numarası sistemde sorgulanmaktadır. Eđer herhangi bir kurum tarafından o engelli birey için girilmiř bir saęlık kurulu raporu var ise bu rapor ekrana getirilmektedir. řayet mevcut bir saęlık kurulu raporu bulunmuyor ise, sorgulamayı yapan kurum kendisinde mevcut olan saęlık raporunu sisteme yeni kayıt olarak ekleyebilmektedir. Yeni kayıt fonksiyonu çağrıldıęında kiřinin MERNİS üzerinden T.C. kimlik numarasına ait kimlik bilgileri ile güncel ikamet adres bilgisi, varsa ölüm tarihi gibi bilgileri çağrılmaktadır. Bu bilgilerin yanı sıra kullanıcının sisteme girdięi saęlık kurulu raporu ile ilgili alanlar kayıt altına alınmaktadır. Kaydı giren kurum kendisini ilgilendiren ek alanları da saęlık raporunu kaydederken Şekil 3'deki gibi sisteme girebilmektedir.

Şekil 2'de her bir ilgili kurumun bilgi sistemine giriř yaptıęı veriler gösterilmiřtir. Sistemin temelini, heyet raporu da denilen, kamu hastanelerinin saęlık kurullarından verilen özürlü raporları teřkil etmektedir. Ülke genelinde her ne kadar engelli ifadesi kullanılsa da hastaneler tarafından verilen raporlar özürlü raporu olarak isimlendirilmiřtir. Kamu hastaneleri yeni bir özürlü raporu düzenlendięinde kendi bilgi sistemlerinin yanı sıra, ilde kullanılan engelli takip otomasyonuna da bu rapor bilgilerini kaydeder. Aile ve Sosyal Politikalar İl Müdürlüęü, sistemde kayıtlı engelliler için, bu kiřilerin özürlü kimlik kartına sahip olup olmadıklarını, bakım ücreti ve evde bakım hizmeti gibi hizmetlerden yararlanıp yararlanmadıklarını o kiřileri T.C. kimlik numaraları ile seçerek sisteme belirtirler. Aynı mantıkla Çalışma ve İş Kurumu İl Müdürlüęü (İŐKUR) kendilerinde kayıtlı engellilerin meslek ve istihdam bilgilerini sisteme kaydeder.

Őekil 2: Engelli Bilgi Sistemine Girilen Bilgiler



Kurumlar kendilerinde kayıtlı bireyleri sorguladıklarında, yeni kurulan bu sistemde kayıtlı olmayan kişilerin saėlık raporunu sisteme girerek oluşturulan ortak veritabanına dâhil olmalarını saėlarlar. İl valiliklerinde hizmet veren Sosyal Yardımlařma ve Dayanıřma Vakfı İl Müdürlüğü birimi, engellilerin aldıkları engelli maařlarını ve yine alıyorsa muhtaçlık maař bilgilerini kaydeder. Rehberlik ve Arařtırma Merkezi Müdürlüğü ise, engelli bireylerden zorunlu eėitim çağında olanlar için bu kişilere verilen özel eėitim bilgilerini sisteme işlerler. Engelli öğrencilerin ne tür bir okulda eėitim aldıklarını, kaynařtırma eėitimi alıp almadıkları bilgisini sisteme işlerler. Belirli bir resmi tedbir uygulanan engelli bir öğrencinin, özel eėitimini almaya devam edip etmediđi de bu sistemden takip edilebilir. Sistemin son ayađı olan aile saėlıđı merkezleri ise, aile hekimleri tarafından işletilmektedir. Her bir aile hekimi, kendisine kayıtlı hastalardan varsa saėlık özrü olanlar için özür kanaat bilgisini sisteme girer. Tek bir hekimin saėlık raporu girme yetkisi olmadığından aile hekimleri aslında engelli olup da özürlü raporu almamıř bireylerin tespiti için kanaat bilgilerini kaydederler. Böylelikle toplumun baskısından korkan veya engelini kamu kurumlarından gizleyen bireyler, söz konusu hizmetlerden yararlandırılabilme adına daha kolay tespit edilecektir.

Őekil 3'te engelli bilgi sisteminin veri giriř ekranı gösterilmiřtir. Veriler, türlerine göre gruplandırılarak kolay bir kullanım için her grup farklı renk ile tasarlanmıřtır. Őekil 3'te gösterilen mavi bölüm kişinin Mernis sorgusundan

gelen kimlik bilgilerini, pembe bölüm vücut sistemlerinde bulunan hastalıkların teşhis bilgileri ile bu hastalıktan dolayı meydana gelen kaybı, yeşil bölüm ise sağlık raporu ek bilgilerini içermektedir. Sağ alt köşede kırmızı çerçeve ile vurgulanan alan ise, sisteme giren kuruma göre farklı verileri içermekte ve her kurumun rapor üzerine yapması gereken güncelleştirme alanlarını kapsamaktadır.

Kurulan bu engelli bilgi sistemi sayesinde ilgili bütün kurumlar kendilerinde bulunan kişiler için bu kişilere verilen hizmetleri sisteme kaydettiğinde, her bir kurumda farklı sayıda olan engelli sayıları netlik kazanacak, mükerrerlikler ortadan kalkacaktır. Böyle bir çalışma yapılmadan ildeki engelli bireylerin sayılarının tespiti de oldukça zordur. Çünkü engellilere en çok hizmet veren Aile ve Sosyal Politikalar İl Müdürlükleri, mevzuatları gereği sadece %40 ve üzeri özür oranı olan bireyleri takip etmektedir. Oysa kurulan sistem ile bütün özür oranlarına sahip kişiler takip edilerek aslında gerçek engelli sayısı tespit edilmektedir. Bu sistem aynı zamanda ilin engel profili ve engellilerin demografik dağılımlarını da göz önüne çıkarmaktadır.

Şekil 3. Engelli Bilgi Sistemi Ekran Görüntüsü

RAPORLU HASTA BİLGİLERİNİ GÜNCELLEME

Hasta Bilgilerini Güncelleyebilmek İçin Önce Hasta Bilgilerini Yükleyiniz...

SİTEMLER	ÖZRE İLİŞKİN KLİNİK BULGULAR, RADYOLOJİK TETKİKLER VE LABORATUAR BİLGİLERİ	Oran%	HASTA KİŞİSEL BİLGİLER ALANI
Kas İskelet Sistemi	OPERE LOMBER DISK HERNİSHİPİFERTROZ(RADYOTERAPİ)	25	Kayıt Tarihi
Kulak Burun Boğaz Sistemi	-	0	TC
Onkolojik Hastalıklar	-	0	Adı
Yanıklar	-	0	Soyadı
Solunum Sistemi	-	0	Baba Adı
Endokrin Sistem	-	0	Doğum Yarı
Ürogenital Sistem	-	0	Doğum Tarihi
Kadın Hastalıkları ve Doğum	-	0	Miracık Tarihi
Sindirim Sistemi	-	0	Rapor Tarihi
Görme Sistemi	-	0	Mıyınaya Gönderme
Kardiyovasküler Sistem	-	0	Rapor No
Hematopetik Sistem	-	0	Hastayı Ekleyen Kullanıcı Adını
Deri	-	0	Hasta Rapor Güncelle
Zihinsel, Ruhsal, Davranışsal	-	0	Hasta Bilgilerini Yükle
Sinir Sistemi	-	0	Merris Güncelleme
TANI-TEŞHİS	OPERE LOMBER DISK HERNİSHİPİFERTROZ(RADYOTERAPİ)		

Özür Durumuna Göre Tüm Vücut Fonksiyon Kaybı Oranı: 33 Yazılı/ÖZÜC Çalıřtılamayacağı İş Alanları: -

Sürekliliği: EVET Raporun Geçerlilik Süresi: 0 Ağır Özürü: HAYIR

Ortopedik İltıme Zihinsel Süreğen (Kronik)

Görme Dil ve Konuşma Ruhsal ve Duygusal Sınıflanamayan

Eğitim: Değerlendirilmedi Ortez-Pratez-İltıme Cihazı: Değerlendirilmedi

İstihdam: Değerlendirilmedi Tekerlekli Sandalye: Değerlendirilmedi

Sosyal Yardım: Değerlendirilmedi Özürü Kimlik Kartı: Değerlendirilmedi

Diğer (Açıklayınız):

GÜNCELLEME ALANI

Engelli Aylığı: Alıyor

Engelli Maaşı: 0

Muhtaçlık Aylığı: Almıyor

Muhtaçlık Maaşı: 0

3. BULGULAR

3.1. Yerleřim Yerine Gre Engellilerin Daęılımı

Sisteme girilen 1706 engelli rapor kaydının toplu MERNİS gncelleřtirmesi sonucu hastaların adresine gre 1324 kiřinin halen Kilis ilinde, 382 kiřinin ise farklı bir Őehirde ikamet ettięi tespit edilmiřtir. 1236 kiři il merkezinde, 42 kiři Musabeyli, 33 kiři Polateli ve 13 kiři de Elbeyli ilelerinde yařamaktadır.

3.2. Hastalık, zr Oranı ve Cinsiyete Gre Engellilerin Daęılımı

zr oranı %0-20 arasında olan 68 kadın, 61 erkek; %21-40 arasında olan 105 kadın, 91 erkek; %41-60 arasında olan 188 kadın, 136 erkek; %61-80 arasında olan 258 kadın, 191 erkek; %81-100 arasında olan 307 kadın, 247 erkek hasta mevcuttur. Hastaların birden ok rahatsızlıęı olabilmekle beraber ortopedik rahatsızlıęı olan 1231 kiři, grme rahatsızlıęı olan 688 kiři, iřitme rahatsızlıęı olan 323 kiři, dil veya konuřma rahatsızlıęı olan 8 kiři, zihinsel rahatsızlıęı olan 344 kiři, ruhsal veya duygusal rahatsızlıęı olan 195 kiři bulunmuřtur. Cinsiyet bazında engelli kadın sayısının her oran aralıęında erkeklerden daha fazla olduęu grlmřtir. En fazla engelli, ortopedik zr grubundadır. Engelli olduęu halde resmi rapor almayan, zrl kimlik kartı olmayan, engelli maařı talep etmemiř bireyler vardır. Ayrıca sisteme kayıtlı engellilerin istihdam oranı, kamu ve zel sektrde alıřan engellilerin daęılımları, eęitim ęretim aęındaki engellilerin alınan resmi tedbir trlerine gre daęılımları, engelli maařı alan-almayan kiřilerin daęılımı gibi btn kurumların verdikleri hizmet trne gre ildeki engellilerin daęılımlarına ulařılmıřtır. Analiz ve arařtırma alıřmaları yapmak iin ok nemli veriler elde edilmiř olsa da verilere ev sahiplięi yapan kurumdan sadece yukarıda belirtilen daęılımların paylařılması iin izin alınmıřtır.

4. SONU VE NERİLER

Her kurum elindeki verileri sisteme girerek dięer kurumların da iřini kolaylařtırmıřtır. İlde engelli kadınların sayısı engelli erkeklerden fazla olduęundan zr gruplarına gre nleyici saęlık tedbirleri alınabilir, engelli kadınların eęitim ve iř hayatına ynelik daha fazla projelere yer verilebilir. nerilen alıřma ile kamu kurumlarının kendilerine sunduęu hizmetlerden kısmen veya tamamen yararlanamayan engelliler tespit edilebilmektedir. Bu kiřilere sz konusu hizmetleri alabilmeleri ynnde gerekli ynlendirmeler yapılabilecek, herhangi bir engel grubuna dhil insanların hayatını iyileřtirecek projeler retilirken hedef kitle bu veri bankasından kolaylıkla bulunacaktır. Bu doęrultuda, nerilen alıřma sayesinde;

- zrl kimlik kartı olmayan veya bakım hizmetinden yararlanamayanlar,
- Engelli maařı veya muhtalık maařı almayan engelliler,
- Engelli olduęu halde saęlık kurulu raporu almayan engelliler tespit edilebilir.
- Engel durumuna gre belirli bir mahalle, ky veya iledeki engelli vatandařlara ihtiya duydukları iyileřtirmeler, yerel ynetimlerce hızlıca yapılabilir.

- İşsiz engellilerin engel durumuna göre istihdamı ve kişisel gelişimi ile alacağı eğitimler belirlenebilir.
- Rehabilit edilebilir engelli sayısına ulaşıp şehrin rehabilitasyon merkezi ihtiyacı için fizibilite çalışmaları yapılabilir.

Çalışmanın ortaya koyduğu en büyük kazanım, ildeki engellilerle ilgili bütün parametrelerin kurum yöneticileri ve üst makamlarca bilinmesi sayesinde gerek sivil toplum kuruluşlarından gerekse engelli vatandaşlardan talep edilecek her türlü hizmetlere cevap verebilme ve yapılacak iyileştirme çalışmaları için hedef kitleyi doğru yerde bulma imkânı sunmasıdır. Yapılan e-devlet uygulamasıyla sosyal devlet olma yolunda ilerleme kaydedilirken aynı konuda ulusal projeler üretilmesi için bir çözüm önerisi öne sürülmüştür. Bu çalışma ile ulusal bir problem olan engelli bilgi sistemi eksikliği yerel imkanlarla çözülmüştür. Ancak bu çözümün tüm illere uygulanabilmesi, tüm hastanelerden alınacak özürler raporları ile ilgili bakanlıkların veritabanlarındaki ilgili alanların web servisleri ile birleştirilmesi gerekmektedir. Bu konuda devletin ulusal bir strateji belirleyerek gerekli adımları atması, engelli bireyler açısından e-devlet uygulamalarıyla hizmete ulaşmayı oldukça kolaylaştıracaktır.

KAYNAKÇA

- AKÇAMETE, G. (1998). Türkiye’de özel eğitim, Anadolu Üniversitesi Yayınları, Eskişehir.
- AKURGAL, A. (2003). Dünyada E-Devlet Uygulamaları, Sağlanan Yararlar ve Türkiye, İstanbul Üniversitesi Siyasal Bilgiler Fakültesi Elektronik Devlet Paneli Kitabı, İstanbul.
- BENGŞİR, T. K. (2000). “Devlet-Vatandaş İletişiminde E-Posta”, Amme İdaresi Dergisi, 33(4): 49-61.
- BÜKE, A. (2002). Bilişim Çağında e-Devlet ve e-Türkiye, Aymar Yayıncılık, İzmir.
- ÇUKURÇAYIR, M. A., ve ÇELEBİ, E. (2012). “Bilgi toplumu ve e-devletleşme sürecinde Türkiye”, Uluslararası Yönetim İktisat ve İşletme Dergisi, 5(9): 59-82.
- DİKER, A., ve VAROL, A. (2013). "E-Ticaret ve Güvenlik", 1st International Symposium on Digital Forensics and Security (ISDFS’13) (pp. 20-21).
- HENDEN, H. B., & HENDEN, R. (2005). “Yerel Yönetimlerin Hizmet Sunumlarındaki Değişim Ve E-Belediyecilik”, Elektronik Sosyal Bilimler Dergisi, 14(14).
- KORKMAZ A., AKTÜRK, C., TALAN. T., GEZER. M., (2015), “Türkiye’de Elektronik Devlet (E-Devlet) ve Mobil Devlet (M-Devlet) Uygulamaları” First International Congress on DIGITAL LIFE ENVIRONMENTS 2015, Istanbul University, May 4th -6th 2015.

- KOÇAOĞLU, M., & EMİNİ, F. T. (2014). “Yerel Hizmet Sunumunda Bilgi Teknolojisi Kullanımının Önemi Üzerine Uygulamalı Bir Çalışma: Kırşehir İl Özel İdaresi”, 4(1):203-222.
- YÜCETÜRK, E. (2002). Türk Kamu Yönetiminde E-Devlet Uygulamaları ve Tabana Yayabilme Yeteneđi Bakımından Bir Deđerlendirme: BOLU ÖRNEĐİ. I. Ulusal Bilgi, Ekonomi ve Yönetim Kongresi, İzmit.