

DOI: 10.26650/JGEOG2022-1091879

COĞRAFYA DERGİSİ
JOURNAL OF GEOGRAPHY
 2022, (45)

<https://iupress.istanbul.edu.tr/en/journal/jgeography/home>


Tarım Alanları Üzerindeki Planlama Baskısı: Trabzon-Çukurçayır Örneği*

Planning for Stress on Agricultural Lands: The Case of Çukurçayır in Trabzon

Mihriban ÖZTÜRK SAKA¹ , Aygün ERDOĞAN² 

¹Arş.Gör, Karadeniz Teknik Üniversitesi, Mimarlık Fakültesi, Şehir ve Bölge Planlama Bölümü, Trabzon, Türkiye

²Doç. Dr, Karadeniz Teknik Üniversitesi, Mimarlık Fakültesi, Şehir ve Bölge Planlama Bölümü, Trabzon, Türkiye

ORCID: M.Ö.S. 0000-0002-9014-8839; A.E.0000-0002-5178-6555

ÖZ

Günümüzde dünyada yaşamın devamı için büyük tehditler söz konusudur. Doğal ve tarımsal ekosistemdeki bozulmayı derinleştiren iklim değişikliği kaynaklı afetler, kuraklık, açlık ve savaşlar nedeniyle gerçekleşen milyonlarca insanın göçü insanoğlunun doğaya olan baskılarının kaçınılmaz sonucu olmuştur. Kentlerin gelişmesiyle yaşanan değişiklikler, kentsel mekana bölgesel ve/veya yerel ölçekteki mekansal planlar ile yansımaktadır. Hızla artan kentsel nüfus, gıda, içme suyu, barınak, ulaşım, sağlık ve rekreasyon hizmetlerine yönelik ihtiyaçları artırmakta ve bunlar da doğal ve kültürel kaynaklar üzerinde baskı yaratmaktadır. Bu çalışmada artan nüfusun talebiyle değişen ve çeşitlenen arazi kullanım kararlarının tarım alanları üzerindeki baskısı ele alınmaktadır. Amaç, Türkiye’de orta ölçekli bir yerleşme üzerinde verilen mekansal planlama kararlarının incelenmesi ve tarım alanlarına müdahalelerin bu planlar üzerinden ortaya koyulmasıdır. Trabzon ili Çukurçayır Yerleşimi 1/5000 ölçekli Revizyon Nazım ve 1/1000 ölçekli Revizyon Uygulama İmar Planları (2013) incelenmiştir. Sonuç olarak ulaşım-donatı ilişkisi, nüfus-donatı ilişkisi ve yapı yoğunluğu kararları kapsamında tarım arazilerine yapılan dolaylı müdahaleler ile bu planlarla niteliği değiştirilen tarım alanlarına yapılan doğrudan müdahaleler tespit edilmiştir.

Anahtar kelimeler: Tarım alanları, Mekansal planlama ile müdahale, Trabzon-Çukurçayır

ABSTRACT

Great threats to the continuity of life on Earth are present these days. The migration of millions of people due to the climate change-induced disasters, droughts, hunger, and wars that have deepened the deterioration of natural and agricultural ecosystems is the inevitable result of human pressures on nature. The changes resulting from urban development have been reflected in urban spaces through regional- and/or local-scale spatial plans. The rapid growth of urban populations has increased the needs for food, drinking water, shelter, transportation, health, and recreation services, and these have caused stress on natural and cultural resources. This study focuses on the pressures from changing and diversifying land-use decisions regarding agricultural lands as a result of the demands of the growing urban population and aims to examine the spatial planning decisions made on a medium-scale settlement in Türkiye in order to reveal the interventions in agricultural areas these plans caused. The study examines the 1/5000 scale Revised Land-Use Plan (2013) and the 1/1000 scale Revised Implementation Plan for Çukurçayır Settlement (2013) in Trabzon Province. The findings reveal indirect interventions on agricultural lands in terms of transportation-public facility relationships, population-public facility relationships, and building density decisions as well as direct interventions on these lands by changing their category of agricultural quality in these plans.

Keywords: Agricultural lands, intervention with spatial planning, Çukurçayır, Trabzon

* Bu makale, 2015 yılında Karadeniz Teknik Üniversitesi, Şehir ve Bölge Planlama Bölümü’nde hazırlanan Trabzon kenti Çukurçayır yerleşimi 1989-2013 gelişim süreci başlıklı lisans bitirme tezinin bir bölümünden üretilmiştir. Ayrıca örnek alan Çukurçayır’ın kentsel gelişim sürecinin aktarılması Dünya Şehirlik Gün 39. Kolokiyumunda “Kente Müdahalenin Aracı Olarak (!) Planlama: Trabzon- Çukurçayır Kentsel Gelişim Süreci” isimli bildiri olarak sunulmuş ve yayınlanmıştır.

Başvuru/Submitted: 22.03.2022 • **Revizyon Talebi/Revision Requested:** 27.06.2022 • **Son Revizyon/Last Revision Received:** 14.09.2022 •

Kabul/Accepted: 14.09.2022 • **Published Online/Online Yayın:** 00.00.0000

Sorumlu yazar/Corresponding author: Mihriban ÖZTÜRK SAKA / mihribanoztrk1@gmail.com

Atıf/Citation: Ozturk Saka, M., & Erdogan, A. (2022). Tarım alanları üzerindeki planlama baskısı: Trabzon-Çukurçayır örneği. *Coğrafya Dergisi*, 45, 229-246. <https://doi.org/10.26650/JGEOG2022-1091879>



EXTENDED ABSTRACT

Unplanned urbanization most often results in destructive consequences for cities. The main purpose of spatial planning, which is the activity of regulating space at different scales, is to ensure that urbanization is managed appropriately. In this way, spatial planning enables the sustainable use of resources for food, drinking water, shelter, transportation, health, and recreation for a growing population. However, the increase in populations worldwide, neoliberal state policies, and the ideals of branding cities in the era of globalization have caused planning decisions for medium-scale cities and even small settlements to become unstable. The literature this study reviewed implies the effects of these to have mostly been seen in natural areas and on agricultural lands. In cities where interventions on agricultural lands are intense, “livability” as one of the basic principles of planning is seen to decrease. These lands provide important ecosystem services such as fresh air and food security, as well as act as a buffer against environmental pollution. In order to regulate and make guiding decisions for agricultural lands that remain under pressure by existing between dense urban land uses, the current situation first needs to be demonstrated through the case of actual plans.

One of the most effective legal instruments in Türkiye after the 1950s was the authority granted to local governments for preparing, approving, and implementing planning activities in areas not restricted by special laws (e.g., tourism areas, urban transformation areas, and industrial areas) through Urban Planning Law No. 3194 that was enacted in 1985. The rapid population growth, especially after the 1950s, and the flow of populations from rural to urban areas caused planning to fall behind with regard to how cities were being shaped. As a result of neoliberal policies, the supply/demand for planning activities and road- and construction-oriented growth policies had increased, and cities began to develop rapidly due to the rising role of local governments by the 2000s until the centralization of their authorities in the following decade. Therefore, both local and central authorities adopted a process of increasing and distributing the urban rents on land. An accompanying legal tool for this process was ironically the Act of Soil Protection and Land Use, which was enacted in 2005.

This study investigates the impacts of these policies and processes and the complementary urban rent interest on agricultural lands in the urban peripheries regarding the spatial plans for a middle-scale settlement. To this end, the study examines the 1/5000 scale Revised Land-Use Plan and 1/1000 scale Revised Implementation Plan for Çukurçayır Settlement in Trabzon Province, both of which were approved in 2013. This investigation involves a singular case study of the plans from 2013, leaving out the plans of the settlement that were approved in previous years. Three main reasons exist for choosing this settlement. First, the population of the settlement in 2014 (18,884) was found to be about six times larger compared to its population in 1995 (average annual population growth rate between 2007-2014 of 18.9% according to Turkish Statistical Institute’s [TurkStat] data on the Addressed-Based Population Registration System [ABPRS]), which is in contrast to the scarce land resources of the Black Sea Region’s geography where it is located. Secondly, in contrast to the east-west expansion of the city of Trabzon, Çukurçayır settlement, which was left to the domination of the construction sector, was demanded to expand to the south where agricultural lands are found engaged in hazelnut production, a specialty crop peculiar to the Black Sea Region. Thirdly, the settlement went through eight spatial planning processes between 1989 and 2013, approaching areas partially in the north and south or completely; according to the calculations made from the satellite images, the increase in the settlement area was found to have changed from about 4 hectares in 2002 to 135 hectares in 2022. As a result of the examination, the study has determined the building density of Çukurçayır to have increased gradually after 2008 by means of high floor area ratio (FAR) values and the corresponding housing and public facility requirements for the increasing population figures having been obtained from agricultural lands according to the 2013 plan. As of 2021, the population of this medium-scale settlement near the city center of Trabzon was 31,937 according to TurkStat’s (2021) ABPRS data. This means that at the time of this article’s writing, the population of the Çukurçayır neighborhood had exceeded those in thirteen of Trabzon’s districts, which are eighteen in total. This indicates a critical misguidance of this settlement in terms of spatial planning decisions.

Even if the methodology of the study should be implemented over the plans of a similar scale city anywhere else in Türkiye, the results are unlikely to differ as long as the approaches of the decision makers toward space remain the same. The scope of the study has been limited to the examination of a single settlement. Future studies can research more than one settlement in Trabzon or the settlements of a different city. Aside from studying the impacts of two-dimensional spatial plans on paper, in future, sociological research can be made regarding how planning decisions reflect on individuals, especially in the context of urban social structure. Another focus could be on researching the planning decisions for Çukurçayır between 2013 and 2022 using geographic information systems based on the current planning works that were approved after Trabzon gained the status of being a metropolitan municipality.

1. GİRİŞ

Toprak arazi yüzeyini örten oluşumu binlerce yıl süren ancak kolaylıkla kaybedilen sınırlı bir doğal kaynaktır. Tüm dünya kentlerinin sürekli biçimde gelişim ve değişim içinde olan yapısı tarım alanları üzerinde büyük bir tehdit oluşturmaktadır (Keleş, 1998). Özellikle gelişmekte olan ülkelerde 1950’li yıllardan sonra nüfus artışı, kentlerde sanayileşmenin getirdiği işgücü ihtiyacı ve kırsalda makineleşmenin etkisi ve zorluklarından kaçınmanın etkili olduğu kırdan kente göçlerin bir sonucu olan kentleşme olgusu hız kazanmıştır (Akseki ve Meşhur, 2013). Böylelikle kentsel arsaya olan ihtiyaç artmış; yollar, sanayi bölgeleri, konut alanları ve ticaret merkezleri için gerekli görülen alanlar hızlı bir şekilde tarım alanları üzerinde baskıyla sonuçlanan bir gelişmeyi ortaya çıkartmıştır (Tansoy ve Yılmaz, 1997). Hersperger vd.’ye (2018, s. 32) göre “özellikle kentsel bölgelerde, [söz konusu süreçlerle gelişen kentlerde ekonomik, sosyal ve kültürel gereksinimleri karşılamak, sağlıklı ve güvenli bir çevre oluşturmak, yaşam kalitesini artırmak üzere yapılan] proje planlamasını, master plan yapımını, arazi kullanım planlamasını, stratejik planlamayı içeren çok yönlü bir faaliyet olan- mekansal planlamanın arazi kullanımı ve arazi örtüsü desenlerini etkilemesi yaygın bir kabuldür.” Örneğin, ABD’de 1982 yılından beri her beş senede bir yapılan ve en son 2017 yılında güncellenen Ulusal Kaynaklar Envanteri (USDA-NRI, 2017) verilerine göre 1982-2017 dönemindeki 35 yılda birinci derece tarım arazileri¹ yaklaşık %4,6 oranında azalmıştır. Dünyanın birçok ülkesinde konut ve ticari kullanımlara dönüştürülen tarım alanlarının durumu (Fazal, 2001; Yan, Liu, Huang, Tao ve Cao, 2009) Türkiye için de geçerlidir. 2019 yılında TÜİK’in (2019) Türkiye için hazırladığı Çevresel Gösterge verilerine göre nüfusun artmasına karşılık tarım alanlarının başka kullanımlara dönüşümü sonucu kişi başı tarımsal alan azalmıştır. 1990-2018 döneminde, Türkiye nüfusunun yaklaşık %45,2 artışına karşılık bu dönemde kişi başı tarım alanı %39,3 oranında azalmıştır (TÜİK, 2019). Buradan hareketle bu çalışmada Türkiye’de hızlı kentleşmenin ve özellikle 2000’li yıllar sonrasında uygulanan inşaat ve ulaşım sektörü odaklı kentsel gelişme politikaları ve beraberindeki rant ilgisinin kent çevrelerindeki tarım alanlarında oluşturduğu baskının mekansal planlama aracılığıyla karşılanması sorunu ele alınmıştır.

Türkiye kentlerinin tabii olduğu planlama yaklaşımında imar planları ile müdahaleler sadece yerleşim yerlerini değil çevrelerindeki arazilerin de kaderini belirlemektedir. Özellikle

kentsel gelişme baskısı altında olan alanlarda mekana olan etkilerin ve müdahalelerin daha yoğun olduğunu belirten Özdemir ve Meşhur (2011, s. 182) “büyükşehirlerin (metropollerin) bitişiğinde veya yakınında ... bağımsız biçimde imar planlarını hazırlama ve onama yetkisine sahip belde belediyelerin, bütüncül bir planlama süreci ve anlayışına karşı yarattığı açmazlar[ın]” getirdiği birçok sorundan söz etmiştir. Mekansal planlama kentlerin geleceğinde belirleyici olduğundan Türkiye gibi birçok gelişmekte olan ülkede bu müdahale aracının kentsel mekanların biçimlenmesindeki etkileri güncel araştırma konuları arasında yer almaktadır.

Trabzon ilinin kentsel yerleşim alanlarının büyük kısmı kıyıda dar bir şerit üzerinde konumlandırılmış ve ilin Kafkasya Ekolojik Koridoru içinde bulunması nedeniyle doğal yapısının korunması önem taşımaktadır. Engelibeli topoğrafyasıyla Doğu Karadeniz’deki diğer benzer komşu kentleri gibi Trabzon’un merkez yerleşimlerinin çeper ilçelerin merkez ve kırsalından göçe tabii olması, ekim yapılan alanların dikili tarıma dönüşümüyle kırsaldan kopmalar bu yerleşimlerdeki yapı stoku taleplerini ve çeperlerindeki tarım alanları üzerindeki baskıları artırmıştır (Bayar, 2004; 1/50.000 ölçekli İl Çevre Düzeni Planı, 2020). Bu baskılar mekansal planlama için de girdi olmuş ve alt ölçekli planları da yanlış yönlendirecek nitelikte yeri geldiğinde gereğinden fazla kentsel gelişme alanı Trabzon ile birlikte beş ili kapsayan 1/100.000 ölçekli Çevre Düzeni Planından (ÇDP) başlayarak tarım alanlarını göz ardı etmek suretiyle yerleşime açılmıştır (Sulak ve Erdoğan, 2016).

Türkiye’de 2000’ler sonrasında izlenen ve bahsedilen inşaat odaklı gelişimin lokomatifi niteliğindeki konut politikaları ile 2010 sonrasında izlenen yabancılara yönelik politikalar Trabzon’un mevcut gelişiminde etkili olmaktadır. 2012 yılında yürürlükten kalkan ‘Karşılıklılık İlkesi’ ile Türkiye’de 184 farklı ülke vatandaşına konut edinme hakkı sağlanmıştır (Genç, 2015). Trabzon’da bu tarihten itibaren artan Arap nüfusunun barınmasına yönelik politikalar sonucunda konut stokları özellikle kıyı yerleşmelerinde (Akyazı, Kaşüstü vb.) son on yılda artış göstermiştir (Tatlı ve Ünlü, 2015). Ancak çalışma alanı olarak seçilen Çukurçayır’daki kentsel yayılma baskısı–kentsel gelişme alanı olması nedeniyle–1980’lerin ortalarına kadar dayanmakta ve bu yayılmanın nedeni kent merkezine yakınlığı olarak vurgulanmaktadır (Sulak ve Erdoğan, 2016). Dolayısıyla 2012 yılından sonra bu politikalar sonucundaki Arapların konut edinimine yönelik gelişmeler, çalışma alanının incelenen 2013 yılı onaylı planı kapsamında söz konusu değildir.

¹ NRI (2017) sözlüğüne göre birinci sınıf tarım arazisi; gıda, yem, lif ve yağlı tohum mahsulleri üretmek için fiziksel ve kimyasal özelliklerin en iyi bileşimine sahip olan ve bu kullanımlar için de uygun olan arazi olarak tanımlanmaktadır.

Çalışmada, mekansal planlama ile en temelde tarım alanları üzerinde baskıları artırıcı yönde kararlar alınarak nihai ürün (plan) üretilmesi sorunundan yola çıkılmaktadır. Bu bağlamda yerel yönetimlerin planlama yetkilerinin mekana aktarım aracı olan imar planlarıyla, kentsel topraklara (tarım topraklarından/ alanlarından plan kararlarıyla kentsel gelişme alanına dönüşen gelecekteki kentsel arsalar) müdahale edilmesi sorunu üzerine odaklanılmaktadır. Bu çerçevede makalenin amacı planlama ile orta ölçekli bir yerleşmede tarım arazilerinin kentsel alanlara dönüşümünün bir envanterinin çıkartılmasıyla, sorunlarının, nedenlerinin ve sonuçlarının somut planlar üzerinden gösterilmesidir.

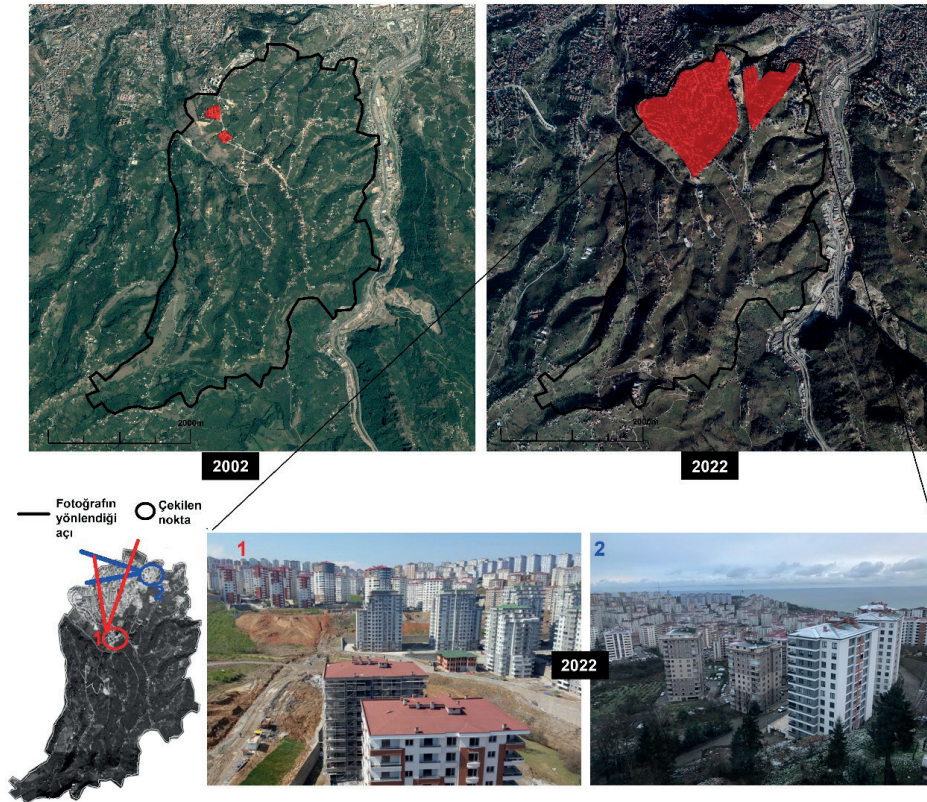
2000’li yıllar sonrasında tarım alanlarında planla oluşan baskıların ortaya koyulması için bir örnek alan incelemesini aktaran çalışmada seçilen yerleşim Trabzon’da Çukurçayır yerleşmesidir. Trabzon’un tarım alanları üzerindeki baskılar, bu konuda yapılan çalışmalara göre 35 yıldan uzun bir süredir devam etmektedir (Tunç, 1985). Bu durumun güncel halini planla yapılan müdahaleler kapsamında ele almayı amaçlayan çalışmada Trabzon’un dar bir kıyı bandında sıkışan doğrusal formdaki kentsel yığılması nedeniyle güney çeperinde tarım

alanlarını içeren ancak kent merkezine 2,5 km mesafesi nedeniyle kentsel gelişme baskısının yoğun olduğu Çukurçayır çalışma alanı olarak seçilmiştir. Alan Trabzon’un özellikle kıyı boyunca gelişiminin aksine güneye yayılması ile kırsal niteliğini son yıllarda kaybetmiştir. Yerel yönetimlerin kente yüklemek istedikleri farklı vizyon ve amaçların planlama aracı ile nasıl meşrulaştırıldığı örnek alan çalışmasının son plan ve raporu üzerinden yapılan incelemelerin temel bulguları arasındadır.

Şekil 1’de Çukurçayır, uydu görüntülerinden görüldüğü üzere 2002-2022 yılları arasında geçen yirmi yılda yoğun bir yapılaşma baskısı altında kalmıştır. Bunda ilgili dönemde aktif olarak görev yapan belde belediyesinin süreçte devamlı revize ettiği planlama çalışmalarının ve hem imarla hem de tarımla ilgili yasal-yönetmelik bağlamının etkisi büyüktür.

2. LİTERATÜRDE PLANLAMA VE TARIM ALANLARI

2050 yılına kadar Dünyanın nüfusunun yaklaşık 10 milyar olacağı tahmin edilmektedir (UN, 2017, s. 23). Günümüz nüfusundan yaklaşık %25 oranında daha fazla olacağı tahmin edilen bu nüfus için Maslow’un (1954) tanımladığı ihtiyaç



Şekil 1: Çukurçayır’ın yıllara göre yerleşik alan değişimi ve alandan fotoğraflar.

Not: Kırmızı boyama yerleşik alanları göstermektedir.

Kaynak: 2014; Üst, Altlık için Google Earth görüntüsü kullanılmıştır, 2002-2022; Sol alt, Altlık için Google Earth görüntüsü kullanılmıştır, 2014; Sağ alt, Fotoğraflar ilk yazarin çekimidir, 2022

Figure 1: Çukurçayır’s built-up area change over the years and pictures from the area. **Note:** The red color shows the built-up area.

piramidinde en alt ve en geniş tabanında tanımlanan en öncelikli ve temel ihtiyaç statüsündeki fizyolojik ve biyolojik ihtiyaçların karşılanması gerekli olacaktır. Ancak günümüzde kentler, planların müdahaleleri ile bu ihtiyaçları karşılayacak en temel kaynaklarımızın azalması konusunda geri dönüşü zor olmaya başlayan durumlarla karşı karşıyadır (Menteş ve Töre, 2020).

Bu kapsamda “arazi değişiminde ele alınması gereken en temel başlık tarımsal alanlardır” (Phuc vd., 2014, s. 1). Dünya tarım örgütünün (FAO, 2019) verilerine göre 2018 itibarıyla tarımsal ürünlerin yetiştirildiği topraklar, dünya topraklarının %38’ini ve Avrupa’daki toprakların % 35’ini kaplamaktadır. Ancak tarım, son yarım yüzyıldır dünyanın birçok yerinde önemli ölçüde devletin çıkarına ve müdahalesine maruz kalarak “büyüyen şehirlerin ihtiyaçlarına hizmet etmeye, bir sermaye yatırım aracı, bir yatırım spekülasyonu nesnesi olmaya başlamıştır” (Żróbek-Rózańska ve Zielińska-Szczepkowska, 2019, s. 2). Ramankutty’nin de (2002, s. 251) ifade ettiği gibi “20. yüzyılda [dünya genelinde] ekilen araziler büyük ölçüde azalmıştır (1900 yılında kişi başı ~0,75 ha’dan 1990 yılında kişi başı ~0,35 ha’a)”. Bazı araştırmacılara göre, ilerleyen iklim değişikliği, alanların kademeli olarak boşalması (Abel vd., 2019) ve yoğun kentleşme (Zhou vd., 2021) nedeniyle tarımsal amaçlarla kullanılan küresel arazi kaynakları küçülmeye devam edecektir. Bu bağlamda dünyada artan nüfus ile bağlantılı olarak kentsel gelişmeyi düzenleyen, yönlendiren ve müdahalelerde bulunan kentsel planlama aracı daha da önem kazanmaktadır (Phuc vd., 2014).

Kentsel planlama, eylemlerin geleceği nasıl şekillendireceğini belirleyen ve bir kentsel alan için istenen hedeflere ulaşmak veya yeni kentsel sorunları önlemek ve mevcut kentsel sorunları çözmek için en iyi eylem planını seçmek ve belirlemek için merkezi/ulusal ya da yerel idarelerin yürüttüğü bir süreçtir (Smith, 1993; Hodge, 1991). Arazi kullanım desenlerini belirlemek, kamu tesislerini konumlandırmak, endüstriyi olduğu yerde kalmaya veya genişletmeye teşvik etmek ya da çevresel hedefleri gerçekleştirmek için büyüme modellerini şekillendirmek planlamanın amaçlarından bazılarıdır (Levy, 1991). Planlamanın kentsel gelişmeyi sağlamaya yönelik gözden çıkarttığı en önemli alanlar tarım arazileridir. Adedeji ve Ademiluyi’nin de (2009, s. 44) belirttiği gibi “bazı planlılara göre, tarım ve şehir planlama terimleri görece uyumsuzdur”. Bu kapsamda kentsel gelişmeyi temel amaç olarak belirleyen planlama çalışmalarında kentin yayılması ile önemli tarım alanları yok olmakta ve böylelikle fiziksel düzensizlik sorunu ve bununla bağlantılı sürdürülemez kentsel büyüme ve çevresel yetersizlik sorunları ortaya çıkmaktadır.

Kentsel gelişim ile tarım alanlarının dönüşümünü ele alan ve aralarındaki aynı yönlü güçlü ilişkiyi ortaya koyan araştırmalar mevcuttur. Kentsel büyümeyle birlikte tarım alanlarının korunması hedefine ulaşmak için, etkili arazi kullanım yönetimi ve planlamasının kritik önem taşıdığını savunan Jiang vd., (2013) Çin’de artan nüfusa karşılık kentsel gelişme ile tarımsal alanların yoğunluğu arasındaki bağlantıyı ortaya koymayı amaçlayan ampirik bir çalışma yapmıştır. Sonucunda kentsel gelişme ile tarımsal alan kullanım yoğunluğu arasında olumsuz bir ilişki tespit edilmiştir. Tarım alanlarının dönüşümünde büyük ölçekli kentlere odaklanmasını eleştiren Phuc vd., (2014) orta ölçekli bir kent olan Vietnam’ın Hue yerleşmesi bir çalışma yürütmüştür. Önemli tarım potansiyeline sahip bu yerleşmenin 1960’lı yıllardan sonra turizm potansiyelinin ön plana çıkarılması amacıyla bilinçli bir kentsel büyüme stratejisinin baskısına maruz kaldığı belirlenmiştir. Öyle ki 2000-2012 yılları arasında yaklaşık 400 ha alan ve 2770 hane bu stratejiden etkilenmiştir. Çalışmada tespit edilen iki temel sorun tarımsal arazinin bu kentsel gelişme nedeniyle azalması ve “tarımsal araziden kentsel kullanıma dönüştürülmede birden çok paydaşın kar elde etmesidir” (Phuc vd., 2014, s. 6).

Bir başka çalışmada Peerzado vd., (2019, s. 428) “tarımsal alanların kentsel nitelik kazanmasıyla sosyal, kültürel, çevresel ve ekonomik istikrarsızlık dahil çoklu sorunların ortaya çıkabileceğini” savunmuştur. Yazarlar (2019) Pakistan’da Sindh Eyaletinin Haydarabad bölgesindeki tarımsal alanların kentsel alanlara dönüşümüne neden olan etkenleri nüfusla birlikte incelemiş ve bu konudaki çatışmaları ve çözüm önerilerini ortaya koymuştur.

1986 yılından sonra sanayileşme ve kentleşmenin artması ile tarımsal alanların bu kullanımlara dönüşümü (esas olarak pirinç üretim alanı) için uygun bir yer olarak tanımlanan Vietnam’a yönelik bir çalışmada, bu dönüşümün yerel kalkınma için fırsatları ve olumlu yönleri vurgulanmıştır (Phuc, 2013). Ancak çalışmanın bulgularına göre “2003 ile 2008 arasında 627.000 hane, 950.000 işçi ve 2,5 milyon insan arazi dönüşümünden olumsuz etkilenmiştir” (Phuc, 2013, s. 156).

Görece yeni bir çalışmada Youssef vd. (2020), Mısır’ın Giza vilayetindeki Tersa İlçesi’nin örnek olayı ile kentsel yayılma ve tarımsal faaliyetler arasındaki karşılıklı ilişkiyi gösteren kavramsal bir çerçeve geliştirmeyi amaçlamıştır. Söz konusu on yıllık dönemde tarımsal faaliyet alanında farklı pozisyonlarda bulunan çiftçi, bölge sakinleri ve yetkililerle derinlemesine görüşme ve anket çalışması yapılmıştır. Araştırma, kentsel yayılmanın söz

konusu on yıllık dönemde Tersa'nın verimli tarım arazilerinin yaklaşık %19'unun kaybına yol açtığını bulgulamıştır.

Literatürde Türkiye'den benzer örnekler de bulunmaktadır. Akseki ve Meşhur (2013) Konya şehrinin kentsel yayılmasının verimli tarım arazileri üzerindeki etkisini incelemiştir. Çalışmanın bulgularına göre “son 50 yıl içerisinde, Konya’da yaşanan kentsel yayılmaya bağlı olarak 12607 hektar 1. sınıf, 2393 hektar 2. sınıf, 55 ha 3. sınıf ve 2574 ha 4. sınıf tarım toprağının yapılaşmaya açıldığı saptanmıştır.” (Akseki ve Meşhur, 2013, s.170).

Küçükali (2015), nüfus bakımından en büyük il olan İstanbul’un Küçükçekmece ilçesi Atakent mahallesi örnek alanı üzerinde doğal yapının yerleşime uygunluğunu incelemiştir. Bu incelemeyi 1996, 2009 ve 2014 yılları ortofotolar üzerinden yaparak yerleşme alanlarındaki değişimleri tespit etmiştir. Ayrıca planlar üzerinden gelecek yıllarda yerleşime açılacak yeni yerleşim alanlarını değerlendirmek için 1/100.000 İstanbul Çevre Düzeni Planı, 1/5000 Ölçekli Atakent (Halkalı) Toplu Konut Alanı Revizyon Nazım İmar Planı, 1/1000 Ölçekli Atakent (Halkalı), Toplu Konut Alanı Revizyon Uygulama İmar Planını incelemiştir. Çalışmada 2009-2014 yılları arasında yerleşim alanlarındaki artışın %140 olduğu belirtilmiş ve planın

2006 ... tarihli [önceki planın] ... sentez paftasında (Doğal Yapı Eşik Sentezi-1) “Mutlak Korunacak Alanlar” olarak gösterilen alanlarda yeni yapılaşmalara izin verilmesi amacıyla ... 2009 ... tarihli yeni ... planın “Doğal Eşik Sentezi” paftasında, bu alanların “Mutlak Korunacak Alan”dan çıkartılarak, bir alt derecede, “Öncelikle korunması Gerekli Doğal Kaynak Alanları” olarak gösterilmiş olması” gibi planlama meslek disiplini öğretilerine ve bu disiplinin temel aldığı yasa ve yönetmeliklere (İmar Kanunu, Mekansal Planlar Yapım Yönetmeliği vb.) göre olumsuz kararlar oluşturulduğu ortaya koyulmuştur (Küçükali, 2015, s. 219).

Çavuş ve Uysal (2018), Çanakkale ili örneği üzerinden, yapılan planlama çalışmalarını incelemiş ve bunlara getirilen kararların yarattığı kentsel gelişme hacmini belirlemiştir. Planlama kararları ile önu açılan kentsel yayılmanın olumsuz sonuçları somut bir biçimde ele alınarak yayılmanın olduğu alanlarda kırsal üretimin azaldığı, kırsal yerleşimlerin niteliklerinin değiştiği, kentsel altyapısı gelişmemiş alanlar olduğu sonucuna varılmıştır. Benzer bir çalışma olarak Koç ve Koç (2019), Yalova'nın Kadıköy Beldesi örnek alanı üzerine

kentsel yayılma ile tarım alanları üzerindeki değer artışlarını incelemiştir. Çalışmanın sonuçlarına göre “[a]rtan nüfusa bağlı olarak çalışma alanı sınırları içerisindeki yapılaşma giderek artmış, 2006 yılında 21,7 ha olan yapılaşmış alan, 2018 yılında %110'luk bir artış ile 45,6 ha olmuştur.” (Koç ve Koç, 2019, s. 292). Bu değerler, 2006 yılındaki mevcut tarım alanlarının 2018 yılında hangi oranda azaldığının diğer deyişle bu alanlardaki baskının somut göstergeleridir.

Menteş ve Töre (2020), rant üzerinden kent çeperlerinde oluşan plan, yatırım ve kullanıcı tercihlerine yönelik çalışmayı İstanbul'un, Sarıyer ilçesine bağlı Zekeriyaköy örnek alanı üzerinden yapmıştır. Bu çalışmada alanda yaşayanlara anket uygulaması, kurum ve kuruluşların temsilcileriyle yapılan derinlemesine mülakatlar ve alanda yapılan analiz ve gözlemler başlıca kaynakları oluşturmuştur. Alandaki ilk kırılma noktasının 1990 yılında İstanbul Belediyesi tarafından yapılan planlama çalışmasının olduğu ve önemli üç projenin—Yavuz Sultan Selim köprüsü, Kuzey Marmara Otoyolu, 3. Havalimanı—2010'da kamuya duyurulması sonrasında konut yatırımlarının hızının artış gösterdiği tespit edilmiştir. Tarımsal niteliği ön planda olan Zekeriyaköy'ün zamanla geldiği durum; “kentte oluşan, kontrolsüz nüfus artışı, kentin çeperini itmekte, bu büyüme arsa gerekliliği yaratmakta, talep oluşmaktadır. Tarım toprakları bu talep sürecinin sonunda imara açılarak, kentsel arsa vasfı kazanmaktadır” şeklinde ifade edilmiştir (Menteş ve Töre, 2020, s. 392).

Trabzon özelinde yapılan çalışmalardan olan Tunç'un (1985) araştırmasında ildeki kısıtlı tarım alanlarının yöre insanı için önemine karşılık bilinçsiz kullanımının üzerinde durularak bu alanların yok olmasında sanayi kuruluşları, kamu kuruluşları, toplu konut yapımı, geleneksel faktörler ve ticari amaçlı işletmelerin etkili olduğu vurgulanmıştır. Çalışmanın tarihi itibarıyla 25-30 yıl öncesine kadar Trabzon ilinin tarımsal açıdan ihtiyaç fazlasıyla yakın çevresini beslediği ancak 1980'lerin ortaları itibarıyla dahi düzensiz kentleşme ve yapılaşmanın bir sonucu olarak kendi sebze ve meyve tüketimini bile karşılamayacak duruma geldiği sonucuna varılmıştır.

İncelenen uluslararası ve ulusal literatür çalışmalarında tarım alanları üzerindeki ele alışların iki konu üzerinde yoğunlaştığı tespit edilmiştir. Bunlardan birincisi, daha fazla üzerinde durulan çeperdeki doğal ve tarımsal alanları etkileyen kentsel yayılmanın mevcut arazi durumu üzerinden yıllar itibarıyla incelenmesi ve ikincisi kentsel yayılmanın mekansal planlar üzerinden geleceğe yönelik kararlar üzerinden incelenmesi şeklindedir. Özetle, dünya ve Türkiye kentlerinde özellikle tarımsal alanlara müdahaleler sürekli tartışılan ve farklı açılardan ele alınsa da

ortak sonuçlarda buluşulan bir konudur. Çalışmanın özgünlüğü incelenen literatürde mekansal planlar üzerinden tarımsal alanlara müdahaleler konusundaki ele alışların az olması ve bu konuda kısıtlı olan ulusal literatüre ilgili bir örnek üzerinden katkı sağlanması üzerinedir.

3. TÜRKİYE'DE PLANLAMA, TOPRAK KORUMA MEVZUATI VE TARIM ALANLARI

Sürdürülebilir şehirler ve bölgeler geliştirilmesinin temel amaç olduğu her tür ve ölçekteki mekansal planın yapımı ve uygulamalarının ana işlevi, kentleşme süreçlerinin yönlendirilmesidir (Hersperger vd., 2018, s. 32).

Türkiye kentlerinin yönetilmesinde belediyelerin gelişime bakıldığında 1930 yılında yürürlüğe giren 1580 sayılı Belediye Kanunu'ndan 2005 yılında yürürlüğe giren 5393 sayılı Belediye Kanunu'na kadar geçen dönemde nüfusu 2000'den fazla olan yerleşmelerde belediye kurulmasına olanak sağlanmıştır. 2005 yılından günümüze kadar ise nüfusu 5000'den fazla olan yerleşmelerde belediye kurulmasına olanak tanıyan nüfus eşiği değişimi ile Türkiye'de küçük nüfuslu belediye kurulmasının önü kapatılmıştır (Üzmez, 2014). 2005 tarihli 5393 sayılı yasa ile belediyelerin yerel hizmet konusundaki yetki ve görevleri artırılmıştır. "Belediyeler ağırlıklı olarak altyapıya ilişkin görev ve sorumlulukları olan kuruluşlar olarak eğitim, sağlık, sosyal yardım, kültür, ekonomi ve ticaretin geliştirilmesi gibi alanlarda da yetkilendirilmişlerdir." (Eryılmaz, 2011, s. 168). Kentler genişledikçe planlamanın yerelle ilişkisinin artırılması amaçlanarak 1985 tarihli 3194 sayılı İmar Kanunu çıkarılmış ve imar ile ilgili konular ağırlıklı olarak yerel yönetimlere devredilmiştir.

Devamındaki süreçte kentler alansal olarak gelişmeye başlayınca belediye sınırlarındaki mücavir alanlarda belde belediyeleri kurulmuştur. Bu belde belediyeleri nüfusu az olan yerleşimlerde idarenin keyfine odaklı, denetimi eksik, yetersiz olanaklarla kendilerine verilen planlama yetkileri ile plan çalışmaları yapmışlardır. Bu durum merkez, ilçe ve belde belediyelerindeki yapılaşma sorunlarını doğurmuştur. Örneğin, merkez belediye sınırları beş katlı binalar ile biterken, bu sınırın bittiği belde belediye sınırının başladığı yerlerde on katlı binaların görüldüğü yerler olmuştur. Bu mantıkla ve mekana müdahale aracı olan planlama gücü ile belde belediyeleri yetkili oldukları idari sınırlarda sağlıklı gelişim (binaları yüksek,

ulaşımı yetersiz, sosyal donatıları eksik, plandaki projeksiyon nüfusu olması gerekenin 2-3 katı olması vb. durumları itibarıyla) sağlayamamıştır. Özellikle büyük kentlerin çevrelerindeki bu belediyeler, ana şehrin gelişim ekseninde olduğu için büyüme potansiyelleri, çok hızlı bir getiri/rant alanına dönüşerek denetimden uzak bir şekilde ilgili belde belediye başkanının adeta kişisel kararları doğrultusunda planlanmıştır.

Belde belediyelerinin bu sorunlu gidişatı neticesinde, önce mücavir alan sınırına alınıp yapılaşmaları kontrol edilmeye çalışılmış; bu da yetersiz kalınca 6360 sayılı yasa ile Trabzon gibi büyükşehir olan illerde mücavir alanlardaki bu belde belediyeleri kapatılarak bütün sorunlu yapılaşma kararlarıyla ilgili ilçe ve üst kademedeki büyükşehir belediyelerine bağlanmışlardır. Ayrıca yasayla diğer illerde nüfusu 2000 altında olan belde belediyeleri kapatılarak köye dönüştürülmüştür.

Bu durumun farkına varılıncaya ve bu orantısız gelişime göz yumulabilecek seviye aşıncaya kadar bu yerel yönetimlerin uhdelelerindeki planlama aracı ile müdahale ettikleri ve aslında kentlerin gelişme alanları niteliğindeki araziler sağlıklı yapılaşan bölgelere dönüşmüştür. Zamanında yeterli donanım ile planlar yapılmadığı için bugün bu alanlar, genelde kapalı konut sitelerinden oluşan, taşıt ve yaya ulaşımı konusunda son derece yetersiz olan, artan nüfusa karşılık donatı bakımından eksik, yaşam kalitesi düşük mekanlara dönüşmüştür.

Türkiye'de planlama yetkisinin 09.11.1985 tarihli ve 3194 sayılı İmar Kanunu ile merkezi yönetimden alınarak yerel yönetimlere verilmesi ile kentsel sorunlara hem merkezi hem de yerel olmak üzere farklı yönetim yapısı ve bunun sonucu olarak da parçacıl planlama anlayışı ile yaklaşılmaya başlanmıştır (Erkan, 2006: 2014; Duyguluer, 2012). İzleyen yıllarda merkezi ve yerel yönetimlere yönelik yasal düzenlemelerin sürekli değişimi², imar planı değişiklikleri, yeni dünya düzeninde ortaya çıkan marka kent anlayışı (Tümtaş ve Ergün, 2016) ve inşaat sektörünün gelişimi (Tatlı ve Ünlü, 2015; Öktem Ünsal ve Aksümer, 2021) ile ilçe ve hatta belde veya köy ölçeğindeki yerleşmelerin dahi böylesi bir yarışmaya dahil olma talepleri karşısında mekanlar sürekli bir dönüşüme maruz kalmaya ve bunun sonucunda ise 04.06.2014 tarih ve 29030 sayılı Resmî Gazetede yayımlanarak yürürlüğe giren Mekansal Planlar Yapım Yönetmeliğinde de vurgulanan planlar arası hiyerarşinin (üst ölçek planlardan-alt ölçek planlara) neredeyse bütünüyle yok olması (Sulak ve Erdoğan, 2016) durumları ile karşı karşıya kalınmaya başlanmıştır.

2 27.06.1984 tarih ve 3030 sayılı Büyükşehir Belediyelerinin Yönetimi Hakkında Kanun Hükmünde Kararnamenin Değiştirilerek Kabulü Hakkında Kanun, yerini 23.07.2004 tarihli 5216 sayılı Büyükşehir Belediyesi Kanununa bırakmıştır. Son dönemde ise büyükşehir belediyeleri, bu yasayla birlikte 06.12.2012 tarihli 6360 sayılı On Dört İlde Büyükşehir Belediyesi ve Yirmi Yedi İlçe Kurulması İle Bazı Kanun ve Kanun Hükmünde Kararnamelerde Değişiklik Yapılmasına Dair Kanun ile yönetilmektedir.

Tarım alanlarında meydana gelen değişimleri sadece imar mevzuatı kapsamında ele almak yetersiz kalacaktır. Bu alanları doğrudan etkileyen 2005 yılında yürürlüğe 5403 sayılı Toprak Koruma ve Arazi Kullanımı Kanunu ile bu kanuna bağlı 09.12.2017 tarihli ve 30265 sayılı Resmi Gazete’de yayınlanan, Tarım Arazilerinin Korunması, Kullanılması ve Planlanmasına Dair Yönetmeliktir. Ayrıca 5403 sayılı kanun, 15.05.2014 tarih ve 29001 sayılı Resmi Gazete’de yayınlanan 6537 sayılı Toprak Koruma ve Arazi Kullanımı Kanununda Değişiklik Yapılması Hakkında Kanun ile değiştirilmiştir. 2005 yılından sonra korunması gereken tarım arazilerini olumsuz etkileyecek diğer arazi kullanımlarına “kamu yararı” ilkesine dayandırılarak tanınan ayrıcalıklarla birçok kentte tarım arazileri tarım dışı amaçla kullanıma açılmıştır. Bu durumu, 5403 sayılı kanunun 13. madde (g) fıkrası 2. bendinde yer alan “Mutlak tarım arazileri, özel ürün arazileri, dikili tarım arazileri ile sulu tarım arazileri dışında kalan tarım arazileri; toprak koruma projelerine uyulması kaydı ile valilikler tarafından tarım dışı kullanımlara tahsis edilebilir” şeklindeki ifade açıkça göstermektedir.

Bu sürecin bir başka boyutu ise 2020 yılı itibarıyla kendini her alanda oldukça hissettiren ve mekansal risklerin gündeme sık sık gelmesine neden olan küresel ekonomik krizler, iklim değişikliği, doğal afetler, salgınlar gibi durumların da her ülkenin gıda temini kapsamında kendi ihtiyacını karşılıyor olabildiği gerekliliğidir. Bu nedenle her coğrafyanın kendine ait tarım alanlarının kullanımının koruma ilkesiyle gerçekleşmesi önemlidir. Bunun gerekliliğini vurgulayan Bayar’ın da (2018, s. 188) ifade ettiği gibi “tarım alanlarında meydana gelen değişimlerin belirlenmesi ... insanların pek çok konuda karar geliştirmesinde ve tedbirler almasında etkili olacaktır.”

4. YÖNTEM VE ÇALIŞMA ALANI

4.1. Yöntem

Çalışmada ilk önce örnek alan olarak seçilen Trabzon ili Çukurçayır yerleşmesine yönelik 1989-2013 yılları arasında onaylanan imar planlarıyla yerleşmeye yapılan müdahalelere kısaca değinilmiştir. Devamında 2013 tarihli son onaylı plan üzerinden Çukurçayır’ın nüfus, donatı, ulaşım kararları, yapılaşma koşulları ve nihayetinde tüm bunların tarım alanlarında oluşturduğu mutlak son ortaya koyulmuştur.

Benimsenen yöntemin çerçevesi, Çukurçayır yerleşmesinin mekansal kararlarının imar planları üzerinden analizini gerçekleştirecek sayısal bir veri tabanı oluşturulmasını içermektedir. Kullanılan verilerin–arşivlenmiş önceki dönemlere ait nazım (NİP) ve uygulama imar planı (UİP) ve raporları, yardımcı görüş yazıları ve nüfus sayımları–birlikte ele alınmasıyla Türkiye’deki planlama politikasının etkilerine dair eleştirel bir yorum sunulmakta ve plan kararları ile tarım arazileri üzerindeki baskıların kentsel mekanda negatif yönlü bir etki oluşturduğu vurgulanmaktadır.

Çalışmada ele alınan 2013 yılı onaylı 1/5000 ölçekli Revizyon NİP güncel hali için girişimler 2014 yılında Trabzon Büyükşehir Belediyesi olduktan sonra başlatılmıştır. Bu durumda kapanan Çukurçayır Belde Belediyesi Ortahisar ilçesi kapsamında ele alınmaktadır. Ancak Trabzon’un 1/50.000 ölçekli İl ÇDP ile 1/25.000 ölçekli NİP yapılmasına rağmen alt ölçeklerdeki (1/5000 ölçekli NİP ve 1/1000 ölçekli UİP) planları 2022 yılı itibarıyla tamamlanamamıştır. Bu nedenle çalışmada Trabzon büyükşehir olmadan önce yapılan ve onaylanan yürürlükteki 2013 yılı onaylı Çukurçayır Revizyon Nazım ve Uygulama İmar Plan ve Raporları incelenmiştir.

4.2. Çalışma Alanı

Karadeniz Bölgesi’nin Doğu Karadeniz Bölümünün en kalabalık ili olan Trabzon, topografik eşikler nedeniyle kıyıda dar bir bant içinde birbirine bitişik konumlanan ilçelerden oluşmaktadır. Bu konumlanmada doğrusal özellik gösteren yerleşimler güçlü karayolu bağlantıları ile birbirine bağlanmaktadır. Trabzon Belediyesi 2014 yılına kadar hizmetlerini merkezden yürütürken, 6360 sayılı kanun ile 2014 yılında il sınırları bütününde Trabzon Büyükşehir Belediyesi olmuş, belde belediyeleri kapatılarak ilgili ilçe belediyelerine bağlanmıştır.

Çalışma alanının Çukurçayır olarak belirlenmesinde üç önemli neden bulunmaktadır. Bunlardan ilki 1995³ yılı nüfusunun, 2014 yılına kadar yaklaşık altı kat artarak 18.884 olmasına karşılık bulunduğu coğrafyanın kıt arazi koşullarına sahip olmasıdır (2007-2014 yılları arasındaki nüfusun yıllık ortalama değişimi %18,9’dur) (TÜİK 2007-2014 ADNKS verileri). İkinci neden Trabzon kentinde merkezin doğu-batı uzantısının aksine dikili tarım alanlarından olan ve Karadeniz yöresine ait özel ürün statüsündeki fındığın yetiştiği alanlara

3 Bu değer üstel fonksiyon kullanılarak yapılan enterpolasyonla 3316 bulunmuştur.

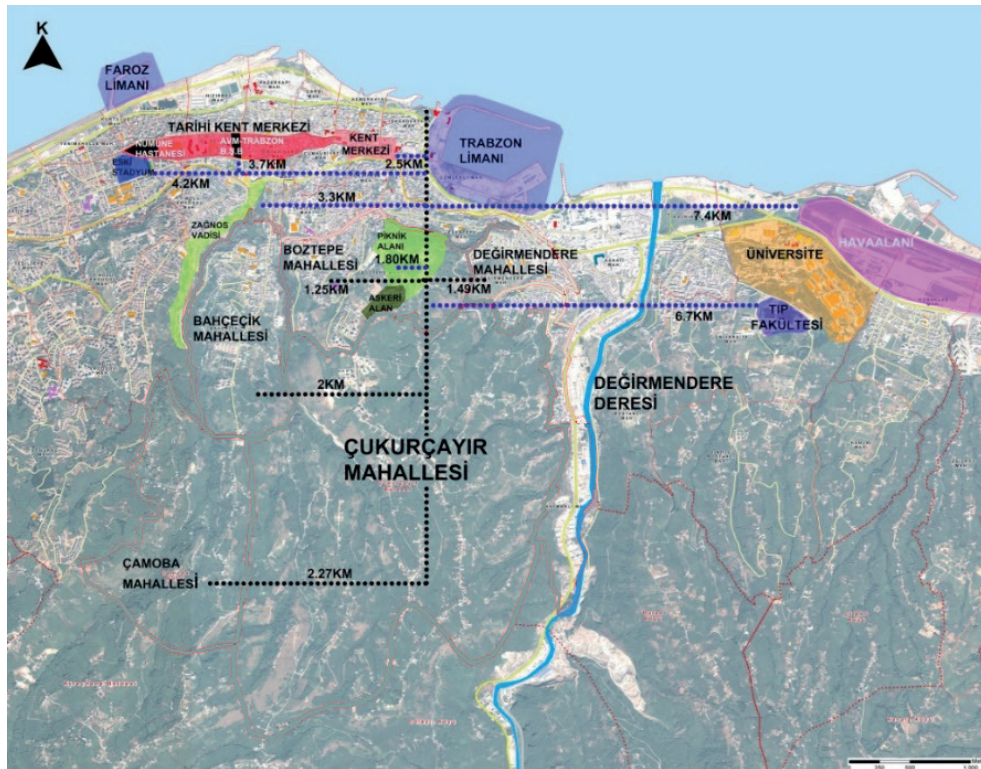
diğer deyişle kentin güneyine genişlemesi talebiyle inşaat sektörünün egemenliğine bırakılan bir yerleşme olmasıdır. Üçüncü neden ise yerleşmenin 1989-2013 yılları arasında alana Çukurçayır belediye sınırının tamamını almayarak parçacıl (kuzey-güney) veya bu sınırın tamamını alarak bütüncül yaklaşan toplam sekiz imar planı süreci geçirmiş olması ve yerleşik alanın Google Earth uydu görüntülerinden yapılan yaklaşık hesaplara göre 2002 yılında 4 hektar iken 2022 yılında 135 hektara çıkmasıdır (bkz. **Şekil 1**). Bu durumu Trabzon kentinin 1/50.000 ölçekli İl ÇDP'si de destekler niteliktedir. Önceden belde belediyesi olan Çukurçayır'ın plan nüfuslarının birçok ilçe nüfusundan daha fazla olduğu ilgili planın raporunda da vurgulanmaktadır (Trabzon İl ÇDP Plan Raporu, 2018).

Yakın-uzak çevre ilişkisine bakıldığında Çukurçayır; kent merkezine 2,5 km, en yakın devlet hastanesine 4,2 km, havaalanına 7,4 km ve en yakın kentsel yeşil alana 1,8 km uzaklıkta olması nedeniyle de Trabzon'un kentsel gelişim yönü için önemli bir konuma sahiptir (**Şekil 2**).

Yerleşik alanı 707,4 ha olan yerleşmenin denizden yüksekliği ortalama 230 ile 330 m arasında değişmektedir.

Çukurçayır yerleşmesi tüm Karadeniz yerleşmelerinde olduğu gibi oldukça eğimli bir yapıya sahiptir. %0-10 arası eğimli alanlar sadece ana yol kenarlarında ve yolların yakın çevresindedir ve doğal olarak yerleşimin bulunduğu alanlardır. %10-20 arası eğimli alanlar yine aynı şekilde yerleşim alanlarının bulunduğu yerlerdir.

Planlama çalışmaları bakımından incelendiğinde; Çukurçayır yerleşmesi, 1995 yılı öncesinde Trabzon kenti mücavir alanı içinde yer almış ve 1995 yılında belediye statüsüne kavuşmuştur (**Şekil 3**). İlk plan çalışması 1989 yılında Trabzon Belediyesi tarafından yapılarak 1995 yılında Çukurçayır Belde Belediyesi tarafından onaylanmıştır. Bundan sonraki süreçte kırsal kimliğiyle ön planda olan Çukurçayır, 1999-2002-2003-2005 yıllarında idari sınırlarının bir kısmında, 2008-2010-2011-2013 yıllarında ise idari sınırları bütününde plan ilave veya revizyonları geçirerek günümüzde Trabzon kent merkezine yakın ve kentsel gelişmenin yönlendiği bir yerleşim haline gelmiştir (**Şekil 2**). Bu yıllar arasında yapılan sekiz plandan 2013 onaylı plan hariç tümü mahkeme kararlarıyla iptal edilmiştir (Öztürk, 2015; Öztürk vd., 2016). Bu iptallerin gerekçeleri planların araştırma ve izah raporlarında aşağıdaki şekilde açıklanmaktadır:



Şekil 2: Çukurçayır yakın uzak çevre durumu.

Kaynak: Altlık olarak kullanılan 2005 yılına ait uydu görüntüsü Trabzon Büyükşehir Belediyesinden alınmıştır.

Figure 2: The near and far environs of Çukurçayır.

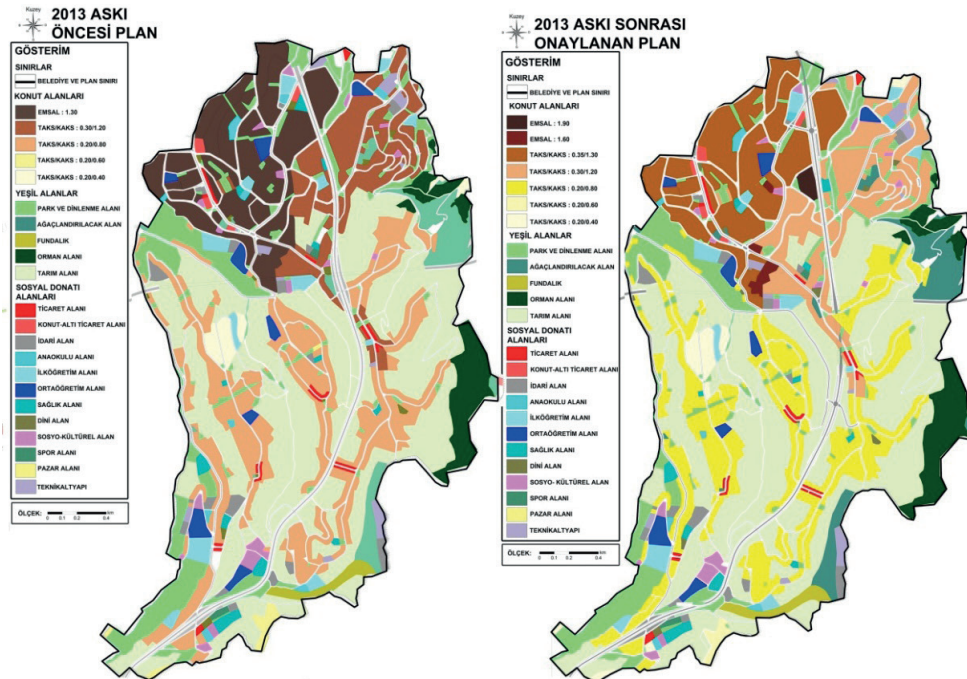
olmak üzere iki şekilde incelemek mümkün olmuştur. Önceki planlardan farkı, askı öncesi ve sonrası arasında gerek yapılaşma koşulları gerekse imar planları üzerinden hesaplanan nüfuslar ve donatı alanları arasında farklılıkların olmasıdır (**Şekil 4**). Örneğin yapılaşma koşulu askı öncesi en yüksek emsal (E) 1,30 iken askı sonrası bu değer 1,90 olmuştur. Bu da doğal olarak aynı planın askı öncesi ve sonrası arasındaki nüfus farkına yol açmıştır (Öztürk, 2015; Öztürk vd., 2016). 2013 yılı planlarının ulaşım-donatı ve nüfus-donatı ilişkisi nihai hali üzerinden incelenerek tarım alanları üzerindeki temel baskıların nasıl oluşturulduğu görsellerle ve neden-sonuç ilişkisi kurularak açıklanmaya çalışılmıştır.

5.1.1. Ulaşım-Donatı İlişkisi ve Tarım Alanları

2013 yılı 1/5000 ölçekli Revizyon NİP, Trabzon kent bütününe etkileyen “Kanuni Bulvarı”nın Çukurçayır yerleşmesinden geçen bölümüne yönelik plan kararlarının tanımlanması amacıyla 2011 yılı planı revize edilerek hazırlanmıştır. Bu tanımlama yapılırken; kuzey-güney-güneybatı doğrultusunda 39 m taşıt kullanımı amaçlı imar yolu olarak düzenlenmiş olan “Trabzon Şehir Geçişi Kanuni Bulvarı” bölünmüş yolunun Çukurçayır güzergahının, yol profil genişliği ve yakın çevresiyle birlikte yeniden planlanması amaçlanmıştır (Çukurçayır Revizyon İmar Planı Araştırma ve İzah Raporu, 2013).

Çukurçayır yerleşmesini Trabzon’a bağlayan iki önemli yol aksı vardır. Bunlar Cephanelik ve Gölçayır yollarıdır. 2013 planında 20 m olan bu yollar 2008 planında 12-15 m, 1999 planında ise 12 m olarak planlanmıştır. 2013 yılında bu yolların 20 m olacak şekilde genişletilmesinin nedenleri; Çukurçayır’ı Trabzon’a bağlayan ulaşım bağlantıları olmaları ve 2010 yılında tarihi öneme sahip bir bölgenin restore edilerek işletmeye açılmasıyla yaşanacak ek trafik yükünün azaltılması niyetidir. Cephanelik ve Gölçayır yolları Çukurçayır yerleşmesinde donatıların yer seçimini etkileyen en önemli bağlantılar olup, yıllar itibarıyla bu yolların değişen genişlikleri yakın çevrelerinde donatı alanlarının artmasına neden olmuştur. Ulaşım kararlarında değişen yol genişliklerine bağlı olarak artan donatı alanları **Şekil 5**’te görülen daireler içinde gösterilmektedir. Örneğin; 2008 planında 12 m olan Cephanelik yolu çevresinde herhangi bir donatı alanı bulunmazken, 2013 planında bu yolun 20 m olmasıyla yakın çevresinde donatı alanlarının yoğunlaştığı tespit edilmiştir (**Şekil 5**), (Öztürk, 2015; Öztürk vd., 2016).

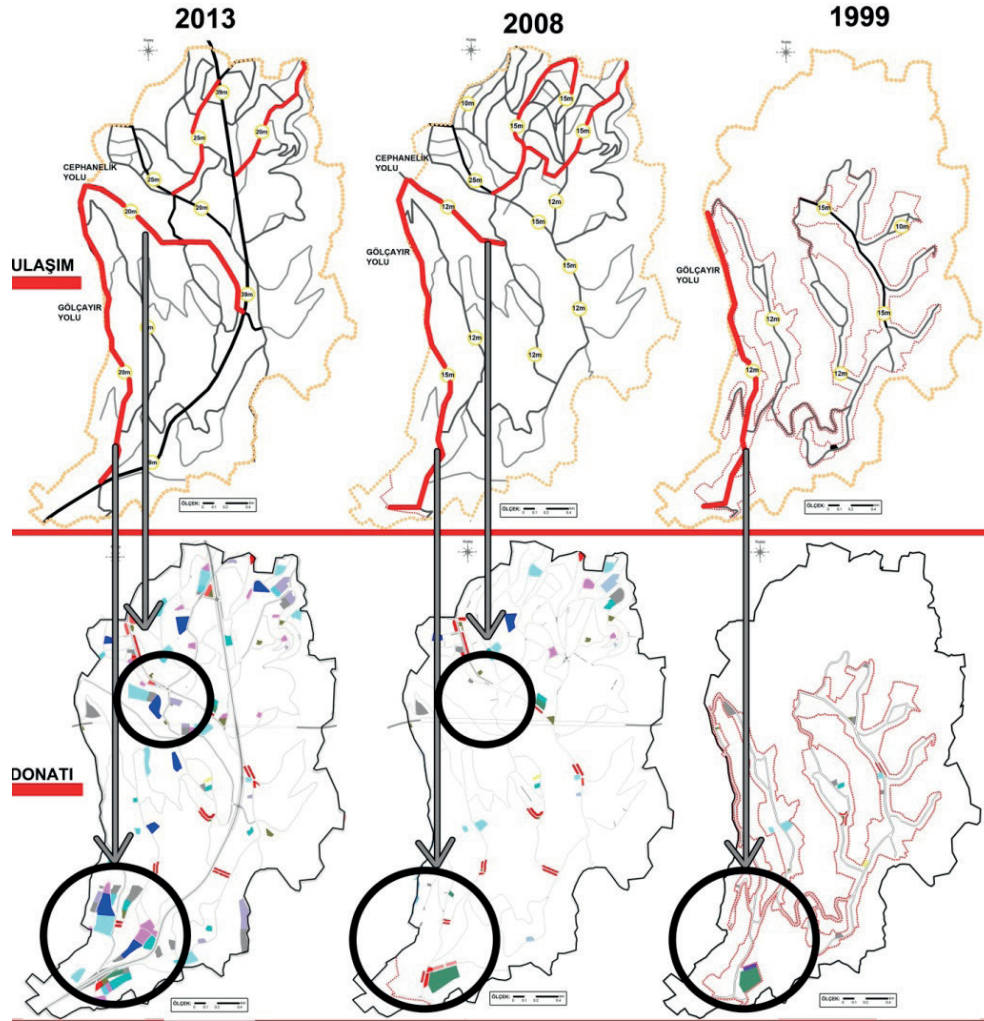
Çukurçayır’ın mekansal gelişimine bakıldığında ulaşımın önemli bir etken olduğunu söylemek yanlış olmayacaktır. Çünkü yol genişliklerinin değişiminin ilgili alandaki donatı dağılımını etkileyen durumu söz konusudur. Çukurçayır’da da mekansal planlama müdahaleleri ile sağlanan hem yol genişlikleri hem de devamındaki donatı çözümleri tarım alanları üzerindeki baskıları artıran önemli kırılmalardır.



Şekil 4: Çukurçayır 1/1000 ölçekli Revizyon Uygulama İmar Planı (1/5000 ölçekli plan gösterim tekniği ile), askı öncesi ve sonrası, 2013.

Kaynak: Plan paftaları Trabzon Büyükşehir Belediyesi plan arşivinden temin edilmiştir.

Figure 4: 1/1000 scale Revised Implementation Plan (using 1/5000 scale plan symbolization) for Çukurçayır, before and after announcement, 2013.



Şekil 5: Çukurçayır 1/5000 ölçekli Revizyon Nazım İmar Planlarında ulaşım-donati ilişkisi, 2013, 2008, 1999.

Kaynak: 1/5000 ölçekli revizyon nazım imar planlarındaki plan kararlarından yararlanılarak yazarlar tarafından oluşturulmuştur, 2013-2008-1999.

Figure 5: Transportation-public facility relationships in Çukurçayır 1/5000 scale Revised Land-Use Plans, 2013, 2008, 1999.

5.1.2. Nüfus-Donatı İlişkisi ve Tarım Alanları

Çukurçayır 2013 yılı 1/5000 ölçekli Revizyon NİP, 2011 yılında onaylanan üst ölçekli ÇDP'ye göre yerleşmenin 707 hektar olan idari sınırlarının tamamını kapsamaktadır. Plan raporunda planın erim yılı olan 2025 yılı için öngördüğü nüfus 28.000 iken raporda belirtilen '3' hanehalkı büyüklüğü ve emlak ofislerinden alınan bilgiler doğrultusunda belirlenen ortalama bina metrekaresi ile plan üzerinden doğrudan hesaplanan nüfus 50.000 olarak bulunmuştur.

Nüfus-donati ilişkisi açısından plan raporunda öngörülen 28.000 büyüklüğündeki nüfus için verilen donati kararları 3194 sayılı İmar Kanununda belirtilen kişi başı standartlarla karşılaştırılmış, plandaki donatıların idari ve sağlık alanları hariç standartları sağladığı görülmüştür (Tablo 1). Ancak plan üzerinden hesaplanan 50.000 nüfusa göre aynı standartlarla

karşılaştırıldığında; öngörülen 28.000 nüfusa göre bu standartları sağlayan planın gerçekte mevzuattaki tüm donati standartlarının altında kaldığı tespit edilmiştir (Tablo 1).

Konut ve donati alanları karşılaştırmaları kapsamında 2013 planına bakıldığında imar planları üzerinden hesaplanan konut alanları 9 ha, donati alanları 3,36 ha, park ve dinlenme alanları 10 ha, tarım alanları ise 1,5 ha ile plan raporunda belirtilenden daha az çıkmıştır (Tablo 2).

Planlama faaliyetlerinde gelecekteki nüfusun hesaplanması önem arz etmektedir. Mevcut eğilimlerden ve yapılan nüfus hesaplarından ziyade ortaya koyulan gerekçelerle daha fazla nüfusun plan nüfusu olarak kabulü planlama müdahalelerinin temelini oluşturmaktadır. Ayrıca plan paftası, raporu ve hükümleri bir bütündür ve verilen kararların tutarlılık göstermesi beklenir. Raporda verilen alansal değerlerin pafta üzerindeki

Tablo 1. Çukurçayır 1/5000 ölçekli Revizyon Nazım İmar Planı (2013) donatı alanları ve standartlarla karşılaştırılması.**Table 1.** Public facility areas in Çukurçayır 1/5000 scale Revised Land-Use Plan (2013) and their comparison with standards.

Donatı Alanları (Raporda Verilen)	Donatı Standartları (m ² /kişi) 15000-45000 nüfus için	Alan (ha)	Planın donatı standardı (m ² /kişi)
İlköğretim Tesis Alanları	4,0	11,49	4,1
Ortaöğretim Tesis Alanları	3,0	8,75	3,1
Anaokulu Tesis Alanları	1,0	2,99	1,06
İdari Tesis Alanları	3,5	8,41	3,0
Kültürel Tesis Alanları	1,0	5,69	1,02
Sağlık Tesisleri Alanları	2,0	5,52	1,97
Spor Tesisleri Alanları	--	0,81	0,29
İbadet Yeri Alanları	0,5	2,02	0,72
Park ve Dinlenme alanı	10,0	16,76	5,98
Rekreasyon Alanları		36,15	12,91
Yeşil Alanlar		6,48	2,31
Donatı Alanları (Plandan Hesaplanan)	Donatı Standartları (m ² /kişi) 45000-100000 (*)	Alan (ha)	Planın donatı standardı (m ² /kişi)
İlköğretim Tesis Alanları	4,5	10,9	2,18
Ortaöğretim Tesis Alanları	3,0	8,71	1,74
Anaokulu Tesis Alanları	1,0	2,99	0,58
İdari Tesis Alanları	5	8,49	1,6
Kültürel Tesis Alanları	2,5	5,33	1,06
Sağlık Tesisleri Alanları	4	5,39	1,07
Spor Tesisleri Alanları	--	0,86	0,17
İbadet Yeri Alanları	0,5	2,02	0,4
Park ve Dinlenme alanı	10	3,34	3,34
Rekreasyon Alanları		36,08	7,2
Yeşil Alanlar		8,48	1,68

(*) Plan raporunda verilen nüfus 15000-45000 aralığında olmasına karşın plan paftası üzerinden hesaplanan nüfus 45000-100000 aralığına denk geldiği için Mekansal Planlar Yapım Yönetmeliğindeki ilgili standartlar buna göre alınmıştır.

Kaynak: Çukurçayır 1/5000 ölçekli Revizyon Nazım Plan Araştırma ve İzah Raporu, 2013 kullanılarak oluşturulmuştur.

alansal değerlerle tutarlılık göstermemesi veya tam tersi durumlar verilecek kararlarda belirsizlik durumları oluşturacaktır. Çukurçayır'da nüfusun ve alansal değerlerin ele alınmasında bu olumsuz durumlar tespit edilmiş ve bu mekansal müdahaleler tarım alanları üzerindeki baskıları artırmıştır.

5.1.3. Yapı Yoğunluğu Kararları ve Tarım Alanları

2013 yılı 1/1000 ölçekli Revizyon UİP yapı yoğunluğunu niteleyen yapı emsalleri (kullanım ya da kat alanı katsayısı-KAKS) açısından incelendiğinde önceki yıllara ait planlarla farklılık göstermektedir. 2013 yılına kadar Çukurçayır'ın kuzeyinde yapı emsalleri sürekli değişiklik göstermiştir. Konut yoğunluğunun en fazla olduğu alanda 2008 yılında E=2 iken, 2011 planında 1,60, 2013 planında ise E=1,30'dur (**Şekil 6**). Emsaldeki bu azalmanın nedeni; planların mahkeme kararlarıyla

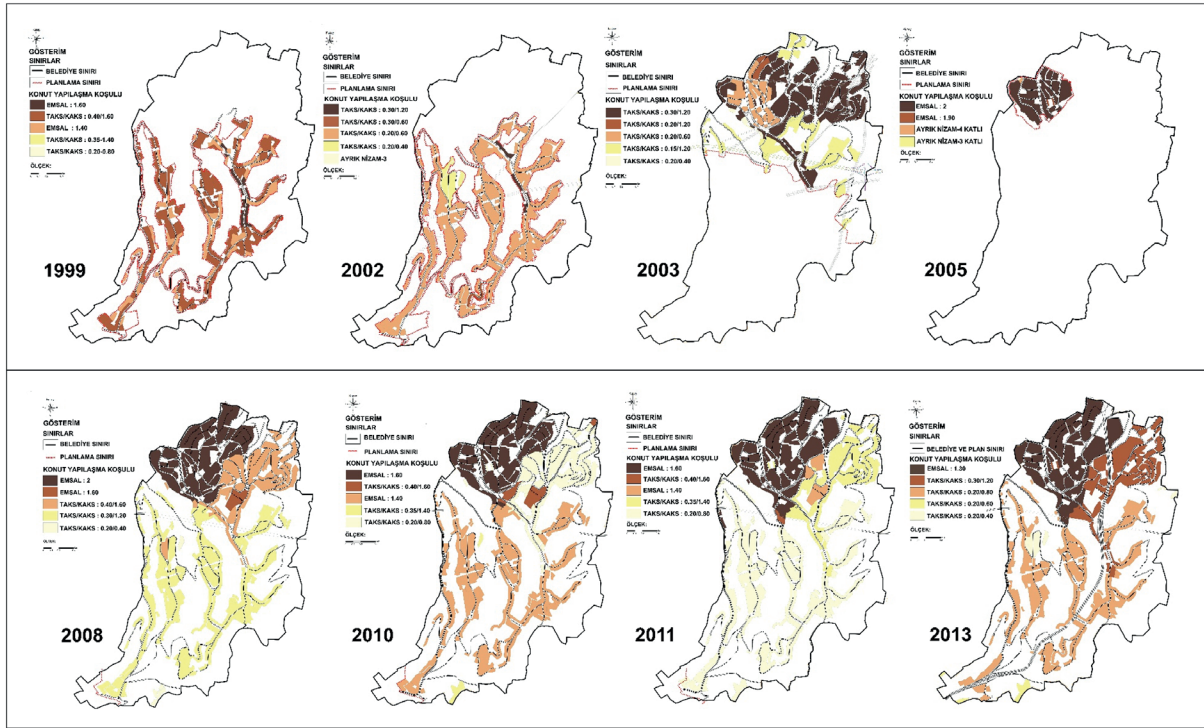
Tablo 2. Çukurçayır 1/5000 ölçekli Revizyon Nazım İmar Planı (2013) raporunda belirtilen arazi kullanımları ve plan paftası üzerinden hesaplanan arazi kullanımlarının karşılaştırılması.**Table 2.** Land-uses given in the report of Çukurçayır 1/5000 scale Revised Land-Use Plan (2013) and their comparison with those of computed from the plan sheets.

Arazi Kullanım	İmar Planı Raporunda Belirtilen Alanlar (ha)	Plan Üzerinden Hesaplanan Alanlar (ha)
Konut Alanı	236,8	227
Mevcut	65,6	102
Öneri	171,2	125
Ticaret Alanı	5,09	1,69
Konut-Altı-Ticaret Alanı	-	3,42
İdari Alan	8,41	8,29
Eğitim Alanı	23,23	22,51
İlköğretim	11,4	10,9
Ortaöğretim	8,75	8,71
Anaokulu	2,99	2,90
Dini Alan	2,02	1,99
Kültürel Alan	5,69	5,33
Sağlık Alanı	5,52	5,33
Spor Alanı	0,81	0,86
Pazar Alanı	0,16	0,79
Park ve Dinlenme Alanı	57,3	47,3
Ormanlık Alan	23,7	23,7
Ağaçlandırılacak Alan	21,6	21,0
Fundalık	4,82	4,82
Tarımsal Niteliği Korunacak Alan (TNKA)	212,2	210,2

Kaynak: Çukurçayır 1/5000 ölçekli Revizyon Nazım Plan Araştırma ve İzah Raporu, 2013, Çukurçayır Revizyon Nazım İmar Planı Paftası, 2013 kullanılarak oluşturulmuştur.

iptal edilme gerekçelerine dayanır. Ancak bir önceki yıl verilen plan kararları o yıl içinde kullanılarak yapılar yapıldığı için bir yıl sonra plan üzerinde düşürülen emsallerin bir anlamı kalmamaktadır. Diğer bir ifadeyle, 2008 yılı planı ile Çukurçayır'ın kuzeyine (yerleşmenin en yoğun alanı) yönelik verilen E=2 değeriyle sağlanan yüksek yoğunluklu yapılaşma hakkı ile iki veya üç senede yapılan yapılar yıkılmadığı sürece 2013 planında yapılaşma koşulunun E=1,30'a kadar düşürülmesinin bir etkisi yoktur. Bu duruma Çukurçayır'ın hızlı dönüşümünün etkisi büyüktür. Bir sene içerisinde bile birçok kapalı konut sitesi ile doldurulmuş bir yerleşme olduğu için yapılan her planın etkisi hızlı bir şekilde gözlemlenmiş ve kent yöneticileri inşaat sektörünün Çukurçayır'a yönelimi açısından başarılı (!) olmuşlardır.

2013 planında yapılan en önemli değişikliklerin emsal değerlerinin düşürülmesi olduğu görülmektedir (**Şekil 6**). Oysaki yoğun yapılaşmanın olduğu kuzey kısımda yapılan incelemelerde yapılaşmanın büyük çoğunluğunun 2013 yılından önce başladığı veya 2013 yılı öncesi planlara göre ve sonuçta bu planla tanımlı emsal değerlerinden yüksek olan değerlerle yapılaştığı; dolayısıyla plan üzerinde düşürülen



Şekil 6: Çukurçayır yerleşmesi konut yapılaşma koşulları, 1999-2013.

Not: Ölçek yaklaşık 1/85.000'dir.

Kaynak: Trabzon Büyükşehir Belediyesi planlama arşivi-1999-2013 Çukurçayır imar planlarından yararlanılarak yazarlar tarafından oluşturulmuştur.

Figure 6: Planning codes for housing in Çukurçayır settlement, 1999-2013.

emsal değerlerinin mekansal sonuçlarının neredeyse imkansız olduğu görülmektedir.

Tablo 3 günümüz Çukurçayır yerleşmesinin yoğun yapılaşmasının nasıl gerçekleştirildiğini ortaya koymaktadır. Planların iptal edilme gerekçelerinden olan verilen nüfus ile

plan üzerinden hesaplanan nüfusların örtüşmemesi durumu yapılan bu incelemeyle daha net bir şekilde tespit edilmiştir. Bu nedenle, 2013 yılı için imar planı üzerinden hesaplanan nüfusun aslında gerçek emsal değerlerine göre hesaplandığında daha da fazla olacağı ortadadır. Diğer bir deyişle, 2013 planı üzerinden 50.000 olarak hesaplanan nüfus bir de plan üzerinden

Tablo 3. Çukurçayır 1/1000 ölçekli Revizyon Uygulama İmar Planında örnek yapı adalarının planda belirtilen ve hesaplanan emsallerinin karşılaştırılması

Table 3. Comparison of the given and computed FAR values of the selected building blocks in/from Çukurçayır 1/1000 scale Revised Implementation Plan.



Ada no	İmar planına göre mevcut emsal değeri	Plandan hesaplanan emsal değeri
1	1,30	4,00
2	1,30	3,00
3	1,30	3,00
4	1,30	2,70
5	1,30	3,10
6	1,30	2,75
7	1,30	3,40
8	1,30	3,15
9	1,30	2,80
10	1,30	3,70

Kaynak: Çukurçayır 1/1000 ölçekli Revizyon Uygulama İmar Planı Paftası, 2013 kullanılarak yazarlar tarafından oluşturulmuştur.

hesaplanan emsal değerlerine göre ele alınıp hesaplanırsa belirtilen sonuçların on katı kadar daha fazla nüfusun ortaya çıkacağı tahmin edilmektedir.

1/5000 ölçekli NİP nüfus kararlarının ilgili alana yansımaları 1/1000 ölçekli UİP ile sağlanmaktadır. Üst ölçekte nüfus ve buna bağlı yoğunluk kararları ne kadar artırılırsa alt ölçekteki çözümlerde yapılaşma koşulları ve buna bağlı yapı yoğunlukları da o kadar artış gösterecektir. Çukurçayır'da da üst ölçekteki nüfus kararları mevcut hesaplamaların ötesinde kabul edildiği için alt ölçekteki yapılaşma koşulları kapsamındaki çözümler de o derece tarım alanlarını zorlayıcı etkiye sebep olmuştur.

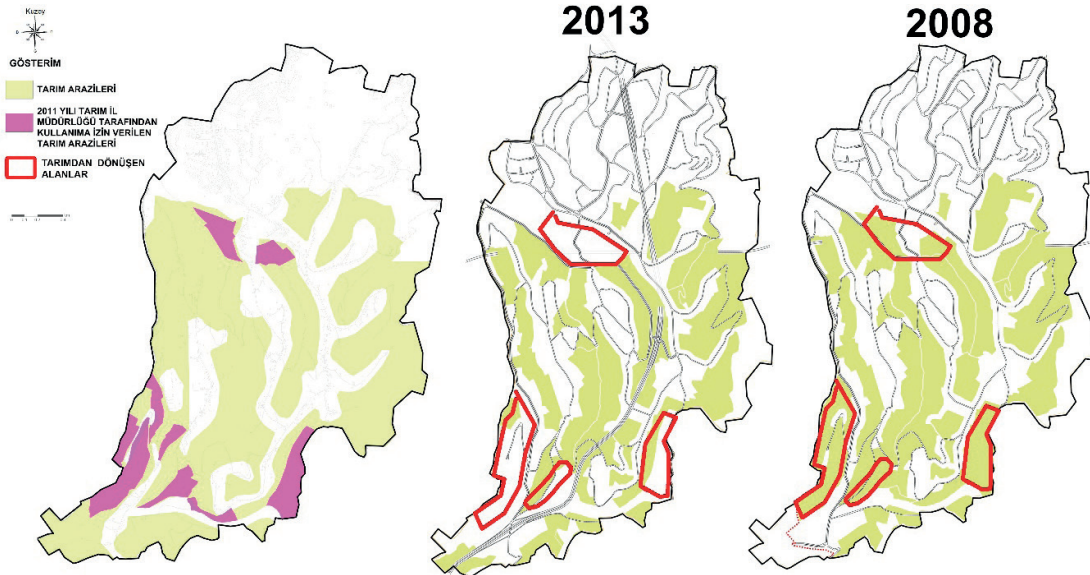
5.2. Tarım Alanlarının Niteliğine Yönelik Plan Kararlarının Tarım Alanlarına Doğrudan Baskısı

Çukurçayır'da tarım alanlarının hangi yollarla doğrudan dönüştüğüne yönelik plan raporu incelemeleri bunun yasal-yönetimsel bağlamda ilgili kurumlarca verilen izinlerden sağlandığını göstermiştir.

Bu incelemelerde; 1999 yılı planının hazırlanması sürecinde yasal bir gereklilik olarak talep edilen kurum görüşleri kapsamında Tarım İl Müdürlüğünden istenen toprak etüt raporunun Çukurçayır'ın kuzey kısmını kapsamadığı

görülmüştür. Bunun nedeni ise, raporda Çukurçayır'ın Belde Belediyesi olmadan önce (1995 yılı öncesi) Trabzon Belediyesi tarafından kuzey kısmının imara açılmış olması şeklinde belirtilmektedir (**Şekil 3**). Güney kısmı için ise 564 hektar alan için yapılan toprak etüt raporunda 350 hektar arazinin altıncı ve yedinci sınıf fındık ekili bahçeler olduğu bu bahçelerden ekonomik ölçüde özel ürün alındığı belirlenmiştir. Bu nedenle Tarım Arazilerinin Tarım Dışı Gaye ile Kullanılmasına Dair Yönetmelik gereği bu alanların tarım dışı amaçlı kullanılması mümkün görülmemiştir. Ancak 2011 yılına gelindiğinde yapılacak olan plan için Tarım İl Müdürlüğü'nden 46 hektar tarım alanının tarım dışı amaçla kullanımı için izin istenmiştir. 1999 yılında yapılan Çukurçayır'ın toprak etüt raporuna göre tarım arazileri üzerinde belirlenen tarım dışı amaçla kullanılamaz kararı ilk kez bu yılda resmi olarak yok sayılarak 46 hektarlık tarım arazisi ve 2013 planında da "Kanuni Bulvarı" için 7 hektarlık tarım arazisi tarım dışı amaç için kullanıma açılmıştır.

1999 yılında İller bankası tarafından yapılan ilave plan için istenen toprak etüt raporu sonucunda "Tarım alanları tarım dışı amaçla kullanılamaz" kararı tüm planların raporunda yer alsa da yapılan hesaplamalar ve doğrudan imar planı üzerinde yapılan tanımlamalarla planların bu karara uymadıkları tespit edilmiştir. **Şekil 7**'de belirlenen bölgelerde 1999 yılında 350 hektar tarım



Şekil 7: Çukurçayır'ın tarım alanları ve tarımdan dönüşen alanlarının yıllar itibariyle karşılaştırılması, 2008-2013.

Not: Ölçek yaklaşık 1/85.000'dir.

Kaynak: Toprak etüt raporu, 1999, Tarım alanlarından dönüşen alanların tespiti 1/5000 ölçekli revizyon imar planları 2008-2013 kullanılarak yazarlar tarafından yapılmıştır.

Figure 7: Comparison of the agricultural lands and the areas transformed from these lands in Çukurçayır over the years, 2008-2013.

arazisinin (**Şekil 7** soldaki haritada) artan nüfus için önerilen gelişme konut alanları ve donatı ihtiyaçlarının karşılanması amacıyla kullanıldığı görülmüştür. Buna göre, 2008 yılında 240 ha olarak plan üzerinden hesaplanan tarım arazileri 2013 yılında azalarak 210 ha olarak belirlenmiştir (**Şekil 7**).

4. TARTIŞMA VE SONUÇ

Mekanı şekillendirmede karar verme aracı olan imar planları açıklayıcı raporları ile bir bütündür ve uygulama süreci ile ilişkilerinin kurulması beklenir (Keleş, 1990). Ülkemizde 1985 tarihli 3194 sayılı İmar Kanunu ile planlama yetkisi istisnai durumlar dışında yerel yönetimlere verilmiştir. Bu çalışma yerel yönetimlerin mekansal müdahalelerini somut planlama çalışmalarının incelenmesi ile ortaya koymaktadır.

Mekansal planlama çalışmalarında planın uygulan(ama)ma aşamasında yapılan ilave, revizyon planları ve hatta plan değişikliklerine yönelik en önemli girdi, tarım alanlarına yönelik kullanım izinleridir. Bu izinler 5403 sayılı Toprak Koruma ve Arazi Kullanımı Kanunu doğrultusunda Toprak Koruma Kurulları tarafından verilerek nihai onay için Tarım ve Orman Bakanlığı'na sunulmaktadır. Ancak Türkiye kentlerinde gözlemlendiği kadarıyla imar planları üzerinde zaman içinde yapılan değişiklikler, ilaveler veya revizyonlarla birlikte tarım alanları imara açılarak kentsel yayılmalar yönlendirilmiştir (Bayar, 2018).

Kentsel yayılma konusunda yapılan literatür taramasında konunun iki farklı boyutta ele alındığı tespit edilmiştir. Birincisi konunun mevcut arazi kullanımlarındaki değişimler üzerinden yorumlanarak ele alınması ve ikincisi ise mekansal planlama kararlarının yol açtığı müdahaleler ile gelecekte nasıl olacağını tespit edilmesi şeklindedir. Bu iki farklı ele alışı ortak çıkarımları ise kentsel gelişmenin tarım alanları üzerinde negatif yönlü etkiye neden olduğudur. Bu kapsamda çalışmada mekansal planların temelini oluşturan; ulaşım-donatı, nüfus-donatı ve yapı yoğunluğu bileşenleri üzerinden tarım alanlarına yapılan dolaylı ve tarımsal alanların niteliğinin tarımı koruması beklenen yasaya bağlı olarak planla değiştirilmesiyle yapılan doğrudan müdahaleler ele alınmıştır. Çukurçayır'da tarım arazilerinin bulunması ve bu alanların yıllar itibarıyla desteklenen nüfus artışı ihtiyaçlarının karşılanmasına yönelik ulaşım ve donatı alanları için imara açıldığı dikkat çekmektedir. **Şekil 7**'de somut bir şekilde gösterilen bu alanlar, Çukurçayır yerleşmesinin merkeze olan yakınlığı ve Trabzon ilindeki kıyı yerleşmelerine (Beşirli, Yalınca, Kaşüstü gibi) kıyasla düşük kira talepleri nedeniyle nüfus çekme potansiyelinin yıllar itibarıyla artması

sonucunda geriye kalan tarım alanlarının da yok olması olasılığına işaret etmektedir.

Ayrıca yerleşimin hızla artan nüfusu ve bunun getirdiği yapı yoğunluğunun ortaya çıkardığı sorunlar kentin gündeminde önemli yer tutmaktadır. Jeoloji Mühendisleri Odası Trabzon Şube Başkanı Semih Peker'in 2011'de yerel bir gazete haberindeki yapmış olduğu açıklamaları içeren haberin içeriği aşağıdaki gibidir;

Trabzon'un Çukurçayır Beldesine her gün dikilen yeni binalar yeşil alanları adeta katlediyor.

... Peker, Çukurçayır'da yapılan binaların zemin etütlerinin zamanında rant uğruna yapılmadığını belirterek "Çürük zeminlere konulan binalar bu gün bir bir çatlamaya başladı. Bu çatlamaları ise sıvalarla kapatıyorlar" dedi.

.... Sondaja dayalı zemin etütleri mutlaka yapılmalı. Bunlar tamamen belediyenin göreviydi ancak yapılmadı.

Kent yönetimlerinin bu alan üzerindeki yoğun yapılaşma baskısını kaldırması en azından azaltması gerekmektedir. Bu konuda Trabzon Büyükşehir Belediyesinin yapacağı yeni planlama çalışmaları bir fırsat olarak görülmekte, farklı bir vizyonla ele alışıların mümkün olabileceği düşünülmektedir. Trabzon'da 2014 yılı itibarıyla yapılmaya başlanan üst ölçek planlama çalışmalarında nüfus konusunda TMMOB Şehir Plancıları Odası Trabzon Şubesi önemli itirazlarda bulunmuştur. Özellikle hangi gelişme senaryoları ile işgücü-istihdam ve yatırım projeksiyonlarına göre belirlendiği açıklanmadan Ortahisar ilçesi için planlama yılı projeksiyon nüfusu (435.000) ile planın kabul nüfusu (800.000) arasında iki kat farkı ortaya çıkaran kararlar hala alınmaktadır. Bu durum doğal ve kültürel zenginliklere sahip bu kentin yıllar itibarıyla 1,60-2,00 emsal değerleriyle yapılaşmasına neden olmuştur. Trabzon özelinde örneği verilen bu durumun yol açtığı konut stoku fazlalığına (1/50.000 ölçekli Trabzon İl Çevre Düzeni Planı Raporu, 2020) başka kentlerde de rastlamak mümkündür.

Türkiye'de yerel yönetim birimlerinin yetkisi dahilinde olan orta ölçekli bir yerleşmenin planlar ile nasıl yönlendirilmemesi gerektiğini dikkat çekici bir örnekle açıklayan bu çalışmanın, mekanı şekillendiren plan kararlarına yol gösterici olacağı düşünülmektedir. Çukurçayır yerleşmesinin incelenmesi ile sınırlı kalan buradaki ele alış Türkiye'nin herhangi bir yerinde aynı ölçekli bir kentin planlarında uygulansa da yöneticilerin mekana karşı yaklaşımları aynı olduğu sürece sonuç Çukurçayır'dan farklı olmayacaktır.

Gelecek çalışmalarda Trabzon’da birden fazla yerleşmenin veya başka bir kentin yerleşmelerinin incelemesi yapılabilir. Ayrıca yapılan mekansal planların sadece kağıt üzerindeki iki boyutlu etkisi değil verilen planlama kararlarının özellikle kentin sosyal yapısı bağlamında bireye yansımaları konusunda sosyolojik incelemeler de yapılabilir. Bir diğer ele alışı ise Trabzon’un büyükşehir belediyesi olduktan sonra başlanan güncel planlarının onaylanması üzerine Çukurçayır’ın 2013-2022 yılları arasındaki plan kararlarının Coğrafi Bilgi Sistemi (CBS) kullanarak incelenmesini içerebilir.

Sonuç olarak 2013 Çukurçayır plan raporunda planın yapılaşma amacı Covid-19 pandemi sürecinde önemini bir kez daha anladığımız “Yaşanabilir Kent” olarak belirtirse de mekana yönelik verdiği kararların plan paftası ve plan raporundaki tutarsızlıkları ve planın uygulanmasıyla tarım arazilerinin yok edilmesi bu amacını gerçekleştiremediğini ortaya koymuştur. Böylelikle tek bir örnek olay üzerinden yapılan bu çalışmayla tarım alanları kapsamında belirlenen bu durum, dünyada yaşamın gıda güvenliği sağlanarak sürdürülebilmesinin koşulu olan kaynakların kıymetini tekrar hatırlamamız gerektiğini açıkça göstermektedir.

Teşekkür: Bu makalenin oluşum sürecinde destek olan Beytullah Sulak’a teşekkür ederiz.

Hakem Değerlendirmesi: Dış bağımsız.

Yazar Katkıları: Çalışma Konsepti/Tasarım- M.Ö.S., A.E.; Veri Toplama- M.Ö.S.; Veri Analizi/Yorumlama- M.Ö.S., A.E.; Yazı Taslağı- M.Ö.S.; İçeriğin Eleştirel İncelemesi- M.Ö.S., A.E.; Son Onay ve Sorumluluk- M.Ö.S., A.E.

Çıkar Çatışması: Yazarlar çıkar çatışması bildirmemiştir.

Finansal Destek: Yazarlar bu çalışma için finansal destek almadığını beyan etmiştir.

Peer-review: Externally peer-reviewed.

Author Contributions: Conception/Design of Study- M.Ö.S., A.E.; Data Acquisition- M.Ö.S.; Data Analysis/Interpretation- M.Ö.S., A.E.; Drafting Manuscript- ; Critical Revision of Manuscript- M.Ö.S., A.E.; Final Approval and Accountability- M.Ö.S., A.E.

Conflict of Interest: The authors have no conflict of interest to declare.

Grant Support: The authors declared that this study has received no financial support.

KAYNAKÇA/REFERENCES

- Abel, G. J., Brottrager, M., Cuaresma, C. J., & Mutarak, R. (2019). Climate, conflict and forced migration. *Global Environmental Change*, 54 (January), 239–249.
- Adedeji, O., & Ademiluyi, I. A. (2009). Urban agriculture and urban land use planning: Need for a synthesis in metropolitan Lagos, Nigeria. *Journal of Geography and Regional Planning*, 2(3), 43–50.
- Akseki, H. ve Meşhur, Ç. M. (2013). Kentsel yayılma sonucu yapılaşmaya açılan verimli tarım alanları: Konya kenti deneyimleri. *MEGARON*, 8(3), 165–174.
- Bayar, R. (2004). Cumhuriyet döneminde Türkiye’nin arazi bölünüşü ve tarım alanlarındaki değişimler. *Coğrafi Bilimler Dergisi*, 2(1), 41–55.
- Bayar, R. (2018). Arazi kullanımı açısından Türkiye’de tarım alanlarının değişimi. *Coğrafi Bilimler Dergisi*, 16(2), 187–200.
- Çavuş, C. Z. ve Başaran Uysal, A. (2018). Çanakkale’de kentsel gelişme, yayılma ve kırsal alanlarla etkileşim. *Planlama Dergisi*, 28(1), 105–117.
- Duyguluer, F. (2012). Turkish spatial planning practice in the Neoliberal Era: Over-Fragmentation. Basılmamış Yüksek Lisans Tezi, ODTÜ, Fen Bilimleri Enstitüsü, Ankara.
- Erkan, G. H. (2006). Local institutional capacity and decentralization of power / Yerel kurumsal kapasite ve erkin desantralizasyonu. Yüksek Lisans Tezi, ODTÜ, Fen Bilimleri Enstitüsü, Ankara.
- Erkan, G. H. (2014). Public city, private interest: Facing the conflict of power and ownership in the field of planning practices in Izmir. Doktora Tezi, İYTE, Fen Bilimleri Enstitüsü, İzmir.
- Eryılmaz, B. (2011). *Kamu Yönetimi*, 4. Baskı, Okutman Yayıncılık, Ankara.
- Fazal, S. (2001). The need for preserving farmland – A case study from a predominantly agrarian economy (India). *Landscape and Urban Planning*, 55(1), 1–13.
- FAO. (2018). Food and Agriculture Organization of the United Nations. Erişim tarihi: 27 Haziran 2022.
- Genç, Ö. (2015). Sermayenin serbest dolaşımı faslı kapsamında yabancıların Türkiye’de gayrimenkul edinimi, *Ankara Avrupa Çalışmaları Dergisi*, 14(1), 65–86.
- Hersperger, A. M., Oliveira, E., Pagliarin, S., Palka, G., Verburg, P., Bolliger, J., & Gradinaru, S. (2018). Urban land-use change: The role of strategic spatial planning. *Global Environmental Change*, 51 (2018), 32–42.
- Hodge, G. (1991). Planning Canadian communities: An introduction to the principles, practice and participants (2nd ed.) Scarborough: Nelson Canada. 414pp.
- Jiang, L., Deng, X., & Seto, K. C. (2013). The impact of urban expansion on agricultural land use intensity in China. *Land use policy*, 35, 33–39.
- Keleş, R. (1998). *Kentbilim Terimleri Sözlüğü*, 2. Baskı, İmge Kitabevi Yayınları, Ankara.
- Koç, C. ve Koç, A. (2019). Kentsel yayılma sonucu tarım alanlarında oluşan değer değişimi: Yalova (Kadıköy) örneği. *ÇOMÜ Ziraat Fakültesi Dergisi*, 7(2), 289–298.
- Keleş, R. (1990). *Kentleşme Politikası*, İmge Kitabevi, Ankara.
- Küçükali, U. F. (2015). Yer Seçimi sürecinde yeni yerleşim alanları üretiminin doğal yapı ve planlar ile ilişkisinin yeniden düşünülmesi- Küçükçekmece ilçesi–Atakent Mahallesi örneği. *Planlama*, 25(3), 212–226.
- Maslow, A. H. (1954). *Motivation and Personality*, Harper and Row, New York.
- Menteş, E. ve Töre, E. (2020). Rant etkisinde Zekeriyaköy: Çepere yönelen plan, yatırım ve kullanıcı tercihlerine dair bir araştırma, *Planlama*, 30(3), 389–403.

- Özdemir, S. ve Meşhur, M. Ç. (2011). 5216 Sayılı Büyükşehir Belediyesi Yasası'nın belde belediyelerinin planlama süreçleri üzerinde yarattığı etkiler. *MEGARON*, 6(3), 171–183.
- Öztürk, M. (2015). Trabzon kenti Çukurçayır yerleşimi 1989-2013 gelişim süreci. (Lisans Bitirme Tezi). Karadeniz Teknik Üniversitesi, Şehir ve Bölge Planlama Bölümü, Trabzon.
- Öztürk, M., Sulak, B. ve Erdoğan, A. (2016). Kente müdahalenin aracı olarak (!) planlama: Trabzon-Çukurçayır kentsel gelişim süreci. 8 Kasım Dünya Şehircilik Günü 39. Kolokiyumu Bildiriler Kitabı, Müdahale, Mücadele ve Planlama içinde (s. 483-501). TMMOB, Şehir Plancıları Odası.
- Peerzado, M. B., Magsi, H., & Sheikh, M. J. (2019). Land use conflicts and urban sprawl: Conversion of agriculture lands into urbanization in Hyderabad, Pakistan. *Journal of the Saudi Society of Agricultural Sciences*, 18(4), 423–428.
- Phuc, N. Q. (2013). Agricultural land conversion for urban development: A critical analysis of context, drivers, and consequences in Vietnam. *Journal Of Science*, 80(2), 147–159.
- Phuc, N. Q., Westen, A. C. M., & Zoomers, A. (2014). Agricultural land for urban development: The process of land conversion in Central Vietnam. *Habitat International*, 41(2014), 1–7.
- Ramankutty, N., Foley, J. A., & Olejniczak, N. J. (2002). People on the land: Changes in global population and croplands during the 20th century. *AMBIO: A Journal of the Human Environment*, 31(3), 251–257.
- Smith, H. H. (1993). *The Citizen's Guide to planning* (3rd ed.) Chicago: American Planning Association. 267pp.
- Sulak B. ve Erdoğan A. (2016). Bölgesel ölçekli plan kararları ile alt ölçekli kentsel gelişmeler arasındaki uyumun irdelenmesi: Trabzon örneği. A. Erdoğan vd. (Yay. Haz.), 15. Ulusal Bölge Bilimi / Bölge Planlama Kongresi Bildiriler Kitabı içinde (s. 311–338). Trabzon: KTÜ Yayınları.
- Tansoy, M., & Yılmaz, C. (1997). Tarım dışı arazi kullanımı planlama pratiğinde planlama uygulama semineri, 13-17, Antalya.
- Tunç, M. (1985). Trabzon'da tarım alanlarının amaç dışı kullanılması sorunları, *Türk Coğrafya Dergisi*, (30), 383–392.
- Tatlı, P., & Ünlü, C. (2015). İnşaat sektörünün son dönem dinamikleri: Trabzon kenti örneği. 8 Kasım Dünya Şehircilik Günü 39. Kolokiyumu, 5-8 Kasım 2015, Trabzon, sunulan bildiri sayfası 1-13.
- TÜİK, https://cevreselgostergeler.csb.gov.tr/kisi-basina-tarim-alani-i-85832#_edn1. Erişim Tarihi: 21.03.2015.
- Tümtaş, S., & Ergun, C. (2016). Küreselleşme ve kentlere etkileri. *SDÜ Fen Edebiyat Fakültesi Sosyal Bilimler Dergisi*, 37(Nisan), 135–150.
- UN, 2017. World Population Prospects: Volume II: Demographic Profiles. Erişim: 10 Ocak 2018, https://esa.un.org/unpd/wpp/Publications/Files/WPP2017_Volume-II-Demographic-Profiles.pdf
- URL-1. <https://www.haber61.net/bolgesel/trabzon-cukurcayirda-katliam-h95507.html>. Erişim tarihi: 10.06.2022
- USDA, 2017. National Resources Inventory. Ames, Iowa: Natural Resources Conservation Service, Washington, DC/Center for Survey Statistics and Methodology, Iowa State University. https://www.nrcs.usda.gov/Internet/NRCS_RCA/reports/nri_nat.html
- Ünsal Öktem, B., & Aksümer, G. (2021). Türkiye'deki serbest planlama bürolarının coğrafyası: Mekansal ve sektörel analiz. *Planlama*, 31(3), 500–518.
- Üzmez, U. (2014). Nüfusu 2.000'in altına düşen belde belediyeleri: kapatmak ve ötesi. *Mahalli İdareler Dergisi*, 21: 86–95.
- Yan, H. M., Liu, J. Y., Huang, H. Q., Tao, B., & Cao, M. K. (2009). Assessing the consequence of land use change on agricultural productivity in China. *Global and Planetary Change*, 67(1-2), 13–19.
- Youssef, A., Sewilam, H., & Khadr, Z. (2020). Impact of urban sprawl on agriculture lands in greater Cairo. *Journal of Urban Planning and Development*, 146(4), 05020027.
- Zhou, B., Aggarwal, R., Wu, J., & Lv, L. (2021). Urbanization-associated farmland loss: A macro-micro comparative study in China. *Land Use Policy*, 101(C).
- Żróbek-Róžańska, A., & Zielińska-Szczepkowska, J. (2019). National land use policy against the misuse of the agricultural land—causes and effects. Evidence from Poland. *Sustainability*, 11(22), 6403.