

Suç Aktarımı: Ceza İnfaz Kurumları Suç Üniversiteleri mi?

Crime Transference: Are Prisons Universities of Crime?

Efe Can KARABULAT¹ , Hüseyin NERGİZ² 

¹Ar. Gör., Ankara Hacı Bayram Veli Üniversitesi, Hukuk Fakültesi, Ankara, Türkiye

²Dr. Öğr. Üyesi, Hacettepe Üniversitesi, Edebiyat Fakültesi Psikoloji Bölümü, Ankara, Türkiye

ORCID: E.C.K. 0000-0002-2181-1692; H.N. 0000-0003-3134-6322

ÖZ

Günümüzde en yaygın cezalandırma aracı olarak kullanılan hapis cezasının, cezalandırmanın amaçlarıyla çelişen birtakım sonuçları da bulunmaktadır. Hükümlünün ceza infaz kurumunda yeni suçlar ve suç yöntemleri öğrenmesi, başka hükümlülerle tanışıp birlikte suç eyleminde bulunma kararı alması, suç örgütlerine katılması veya kurumda yeni suçlar gerçekleştirmesi yaygın ve iyi bilinen olumsuz sonuçlardır. Bu durumun fiziksel yakınlık, ceza infaz kurumu alt kültürünü benimseme ve mahkumlaşma, damgalama gibi nedenleri bulunmaktadır. Bu nedenlerin hükümlü üzerindeki etkisi ise infaz kurumunun türü, kurumda geçirilen süre, diğer hükümlüler ve hükümlünün sosyal çevresi ile ilişkileri gibi etkenlere göre değişmektedir. Ayırıcı Birliklilik Kuramı, bireylerin neden suçta yöneldiğini açıklayan kuramlardan biri olup, hükümlülerin ceza infaz kurumunda yeni suçlara neden yöneldiklerini de açıklar. Ayırıcı Birliklilik Kuramı'na göre, kişinin zihninde yasaya uygun ve aykırı düşünceler sürekli bir çatışma halindedir ve bu düşünceler kişinin çevresiyle kurduğu ilişkilere göre şekillenmektedir. Bu nedenle hükümlüler arası suç aktarımını olabildiğince azaltmak için hükümlü cezasını infaz ederken olumlu toplumsal ilişkiler kurması, var olan olumlu ilişkilerini koruyup geliştirmesi, olumsuz ilişkililerden ve suç düşüncesinden uzak tutulması temel alınmalıdır. Bunu sağlamak için ise hem ceza infaz kurumlarının yapısında hem de kurumlarda uygulanan iyileştirme programlarında çeşitli değişiklikler yapılması gerekmektedir.

Anahtar Kelimeler: Suç aktarımı, Ayırıcı Birliklilik Kuramı, cezalandırma

ABSTRACT

Prison sentences are utilized as one of the most common punishment tools, but they also have a number of negative consequences that contradict the goals of punishment. Some common and well-known negative consequences of being in a penal institution is that convicts learn new crimes and criminal methods, meet other convicts and commit crimes together, join criminal organizations, or commit new crimes in the institution. Reasons for these situations exist, such as physical proximity, adopting the penal institution subculture, prisonization, and stigmatization. Differential association is one theory that explains why individuals turn to crime and also explains why convicts tend to commit new crimes in the penal institution. According to the theory of differential association, lawful and unlawful thoughts in a person's mind are in constant conflict, and these thoughts are shaped according to the relationship they establish with their environment. Having the convict establish positive social relations while keeping existing ones and avoid negative relations and criminal thoughts is essential in order to protect convicts from the harmful effects of crime transference. To achieve this, various changes are needed in both the structure of penal institutions as well as the rehabilitation programs implemented in penal institutions.

Keywords: Crime transference, differential association, punishment

Submitted: 25.03.2022 • **Revision Requested:** 28.06.2022 • **Last Revision Received:** 04.10.2022 • **Accepted:** 19.10.2022 •

Published Online: 26.10.2022

Corresponding author: Efe Can Karabulat, E-mail: efe.karabulat@hbv.edu.tr

Citation: Karabulat, E.C., & Nergiz, H, 'Suç Aktarımı: Ceza İnfaz Kurumları Suç Üniversiteleri mi?' (2022) 10(2) Ceza Hukuku ve Kriminoloji Dergisi-Journal of Penal Law and Criminology, 459.

<https://doi.org/10.26650/JPLC2022-1093123>

EXTENDED ABSTRACT

The attempt is being made these days to design and manage penal institutions as institutions that function to deter, rehabilitate, and prevent criminal behavior. Crime is a natural part of everyday life, especially for repeat offenders, and changing this pattern can be difficult for various reasons. Individuals adopt the social rules that are presented to them in the social environment in which they live; they behave similarly to the behaviors they see.

A prisoner joins a new social circle in prison, one that has a significant impact on their future behavior. From this point of view, this study will revise the theories and findings regarding the social causes of crime in terms of prison and will discuss what characteristics an institute should have that will not result in the convict learning new criminal behaviors or methods. Crime transference is the main subject of the study and refers to how a convict with no intention, knowledge, or opportunity to commit a crime is directed toward criminal behavior due to their criminal experiences. Regardless of what crime was committed to get sent to prison, convicts may also conduct various criminal behaviors within the institution. Due to a prison's structural features, convicts are likely to learn new crimes in order to gain power, status, and money; they may even start and continue to commit these crimes after being released.

The first reason for crime transfer is physical proximity. After a convict enters prison, they meet prisoners who were convicted for many different crimes, and these convicts find the opportunity to meet and share their criminal experiences. Having individuals who've been convicted of different crimes stay together in crowded wards is a risk factor. In addition to physical proximity, how people spend their time at prison also becomes an important issue. As the time spent with other convicts during the day increases, so does crime transference among these convicts. Being away from emotionally important people (e.g., family, close friends) decreases positive social support factors that help prevent one from committing a crime and increases the likelihood of becoming close with criminals in jail. Society also needs to step in and take responsibility in addition to one's family and friends. The type of prison is also another factor associated with crime transference. In open prisons, convicts have more opportunities to interact with different people and participate in events (e.g., trainings, workshops). Because of the greater security measures, these opportunities are quite limited in closed prisons, though sometimes convicts may have to contact more serious criminals. As the length of time in prison increases, the likelihood and severity of crime transference also

increases. Day by day, prisoners lose their everyday skills (finding a job, avoiding criminals), and the likelihood of becoming a repeat offender also increases.

Completely eliminating crime transfer in penitentiary institutions is not a realistic goal. However, measures can be taken to minimize it. Which measures to take and which legal regulations and possible changes in the physical and administrative structures of penitentiary institutions undoubtedly are in conflict in terms of priority. Although the existence of crime transfer is a real thing, the majority of convicts in prisons do not commit these crimes, do not join a crime organization, and do not establish crime partnerships. Therefore, having individuals stay in non-crowded units housing 4-6 people at maximum and having them avoid individuals guilty of other crimes may reduce crime transfer that is a result of physical proximity. Employing detainees and convicts in a workshop for regular, 8-hour work periods while taking into account security measures will not only reduce the possibility of crime transfer in their free time but also ensure that the individual does not wander away from their normal life responsibilities and order. Expanding measures to maintain relations external to a prison (e.g., e-meetings, e-mail opportunities) will protect convicts from crime transference and prepare them for life after release. Improving reliable assessment tools for measuring recidivism risks and suitability for release will help isolate high- and low-risk prisoners from each other. Proper and successful isolation procedures prevent crime transference in institutions.

While convicts are imprisoned, non-governmental organizations can support and become models in a variety of ways such as through correspondence, financial support, and role-playing projects. Carrying out projects in institutions can help rescue convicts from a passive and assisted position. Having prisoners adopt an effective attitude where they are responsible and a direct part of change, applying an approach that protects prisoners from crime transference, and preparing them for post-release are all very important.

“Bu cehennem köşesinin eğitici, öğretici hiçbir yanı olmadı kardeşlerim. (...) Cezaevi yalnızca yağcılığı, gönüli istemese de tatlı tatlı gülmeyi, ikiyezlülüğü öğretmişti. Bunların yanı sıra türlü türlü kötülükler de öğrendi küçük dostumuz.”

Anthony Burgess- Otomatik Portakal

1. Giriş

Hapis cezası, uygulama biçiminde farklılıklar bulunmakla birlikte, tüm dünyada başvurulan bir cezalandırma ve rehabilitasyon aracıdır. Bununla birlikte hapis cezası, hükümlünün ruh sağlığının zarar görmesi; ailesinden, arkadaşlarından ve toplumdan uzaklaşması, kopması; yaşantısının önemli bölümünü kendisine verilen emirlerle sürdürmesi dolayısıyla, deyim yerindeyse çocuk konumuna indirgenmesi (Şahin, 2002: 29) ve bu durumun salıverilme sonrası topluma uyumu zorlaştırması gibi pek çok olumsuz sonuca yol açabilmektedir. Özellikle mükerrer (yineleyen) suç davranışında¹ bulunan hükümlüler için suç, olağan yaşamın bir parçası olmakta ve farklı nedenlerle bu örüntünün değiştirilmesi güç olabilmektedir. Günümüzde ceza infaz kurumları (CİK) suç davranışının önlenmesinde caydırma ve iyileştirme (rehabilitate etme) işlevlerini yerine getiren kurumlar olarak tasarlanmaya ve yönetilmeye çalışılmaktadır.

Ceza ve güvenlik tedbirlerinin infazı ile ulaşılmak istenilen temel amaç, öncelikle genel ve özel önlemeyi sağlamak, bu maksatla hükümlünün yeniden suç işlemesini engelleyici etkenleri güçlendirmek, toplumu suça karşı korumak, hükümlünün; yeniden sosyalleşmesini teşvik etmek, üretken ve kanunlara, nizamla ve toplumsal kurallara saygılı, sorumluluk taşıyan bir yaşam biçimine uyumunu kolaylaştırmaktır (CGTİHK m. 3). Buna karşılık hapis cezaları ile bu amaca ulaşılamadığı ve Dünya genelinde tekerrür oranlarının yüksek olduğu bilinmektedir (Albrecht, 2014).

Her ne kadar, farklı devletlerde “tekerrür” kavramının tanımında işlenen suçların özellikleri, mahkemece verilen hükmün türü ve iki suç arasındaki süreler gibi farklılıklar nedeniyle ortak bir istatistiğin kesin olarak ortaya konulabilmesi güç olsa da güncel çalışmalardaki sistematik analizler incelendiğinde bu oranın %40-50 civarında olduğu

1 Dilimize yerleşmiş olan “suç işlemek” kavramı suçu bir iş, görev olarak nitelendirme tehlikesi taşıdığı düşünüldüğünden makale içerisinde, kanun hükümlerinin aynen alıntılındığı yerler dışında, bu kavram yerine “suç davranışı/eylemi; suç gerçekleştirme” kavramları kullanılmıştır. Bununla birlikte doğrudan alıntılarda veya içinde suç işlemek ibaresinin yer aldığı teknik kavramlarda (birlikte suç işleme, ekonomik çıkar amacıyla işlenen suçlar vb.) orijinal kavramlara sadık kalınmıştır.

söylenbilir (Fazel ve Wolf, 2015: 4; Leipold, 2006: 546, Yukhnenko, Sridar ve Fazel, 2019) (Tablo-1). Bu oldukça yüksek oranların, çok sayıda nedeni mevcut olmakla birlikte, bu çalışmada tutuklu veya hükümlü bireyin CİK’te bulunması dolayısıyla yaşadığı psikososyal sürecin, yeni suçların işlenmesindeki etkisi tartışma konusu yapılacaktır.

Tutuklu/hükümlü birey CİK’te yeni bir toplumsal çevreye katılmakta ve bu çevre onun gelecekteki davranışları üzerinde önemli bir etkiye sahip olabilmektedir. CİK’te zaman zaman hükümlülerin birbirlerinden yeni suç türleri ve yöntemlerini öğrendiği araştırmacılar ve uygulamacılar tarafından uzun süredir bilinen ve engellenmeye çalışılan bir olgudur (Nguyen, Loughran, Paternoster, Fagan ve Piquero, 2017: 227; Schubert ve ark., 2012: 88). CİK’teki bu tür kriminojenik etkiler, ceza infaz kurumlarının birçok yazarca hükümlüleri daha yetkin, bilgili ve uzman “suçlu”lara dönüştüren; üstelik kendisi gibi kişilerle bir arada bulunmasını ve onlarla bağ kurmasını sağlayan birer “suç okulu” (Damm ve Gorinas, 2016: 1; Ouss, 2011: 2), “suç üniversitesi” (Cheater, 2009: 6, Kropotkin, 1913: 1) veya “kötülük okulu” (Lombroso, 2006: 93) gibi isimlerle anılmasına neden olmuştur.

Bireyler içinde buldukları toplumsal çevrede kendisine sunulan kuralları benimser ve gördüğü davranışlara benzer davranışlarda bulunur. Bu durum “Sosyal Öğrenme Kuramı” ve “Ayrımcı Birliktelikler Kuramı” gibi psikolojik ve sosyolojik kuramlarla açıklanmış ve alan yazında bu kuramların getirdiği açıklamalar suçun toplumsal nedenleri arasında yerini almıştır (Akers, 2002: 135). Çalışmamızda Sutherland’in “Ayrımcı Birliktelikler Kuramı”, CİK’te meydana gelen suç aktarımının açıklanmasında kullanılacak ve teorinin bulguları doğrultusunda suç aktarımının belirleyici olan unsurlar tespit edilecektir. Böylelikle hem suç aktarımının kuramsal altyapısı kurulmuş olacak hem de politika üretkenlerin, CİK yönetici ve çalışanlarının bu mekanizmalara müdahale edebilmesi için gerekli bilgiler sağlanacaktır.

Bu çalışmada, esasen bütün sosyal çevrelerdeki öğrenmelere dair kapsayıcı bir kuram olan Ayrımcı Birliktelikler Kuramı’nın öngörülere, ceza infaz kurumları bakımından irdelenecek ve CİK’lerin gösterdikleri özellikler dolayısıyla ne gibi bir eğitim ve kültür aktarımına yatkın olabileceği ve bu durumun ne gibi sonuçlara yol açabileceği tartışılacaktır. Tespit edebildiğimiz kadarıyla Türk alan yazınında kuramın CİK bağlamında tartışıldığı başkaca bir çalışma olmadığı gibi, bu konuda yabancı alan yazını da (Harris, Nakamura ve Bucklen, 2018) oldukça sınırlıdır.

Suç eylemi ve yöntemlerinin nasıl yayıldığı; suç ortaklıkları ve örgütlerinin nasıl kurulduğu konularında daha ayrıntılı bilgiler edinmek, suç önleme politikası kararlarının alınması ve uygulanmasında yarar sağlayacağı gibi, özellikle hükümlülerin CİK’te en uygun biçimde sınıflandırılabilmesini de sağlayacaktır (Bayer, Hjalmarsson ve Pozen, 2007: 18). Çalışmamız suç aktarımı olgusunun olası psikolojik ve sosyolojik nedenlerini kuramsal düzeyde tartışmayı, araştırmalar ve önlemler için çözüm önerileri sunmayı hedeflemektedir.

Çalışmamızda suçun toplumsal nedenlerine ilişkin kuramlar ve bulgular CİK özelinde yeniden gözden geçirilerek, CİK’lerin gerçekten de hükümlüleri suç konusunda eğiten ve cesaretlendiren bir “suç üniversitesi” olup olmadığı güncel bulgular ışığında tartışılıp, hükümlünün yeni suç eylemi ve yöntemleri öğrenmesine yol açmayacak bir CİK’in hangi özellikleri taşıması gerektiği ifade edilmiştir. Elde edilen temel prensipler ise Türkiye’deki mevcut ceza infaz sisteminin eksikleri de hesaba katılarak, politika önerilerine dönüştürülmüştür.

2. “Suç Aktarımı” Kavramı

Çalışmanın temel konusu olan “suç aktarımı” kavramından anlaşılması gereken, bir suçun gerçekleştirilmeye yönelik herhangi bir niyeti, bilgisi ve/veya olanağı olmayan bir hükümlünün, sırf CİK’te bulunması dolayısıyla bu suç davranışına yönelmesine neden olan bütün etkiler ve bu etkiler dolayısıyla ortaya çıkan yeni suçlardır. Suç aktarımının en yaygın görünümü ve bu çalışmada en kapsamlı olarak ele alınacak olanı hükümlülerin birbirlerinden yeni suçlar ve suç yöntemleri öğrenmesi olmakla birlikte; hükümlülerin CİK’te yeni bir suç davranışında bulunması, örgütlere katılması, suç ortakları edinmesi ve tasarlanan suçu salıverildikten sonra birlikte gerçekleştirilmesi gibi farklı türleri de vardır.

Hükümlüler arası suç aktarımı, ilk bakışta oldukça ironik görünmektedir. Bireylerin gerçekleştirdikleri suçtan dolayı içinde buldukları kusurluluk durumundan arınmalarını sağlamayı hedefleyen infaz kurumları (Özgenç, 2020: 711), tam tersine birer “suç okulu” haline mi gelmektedir? ABD’de uzun yıllar ceza hakimliği yapmış olan Nygaard (1996: 18) bu durumu veciz bir anlatımla, “*Ceza infaz kurumları ters çalışan bir eritme ocağına benzer, burada kişi kötü özelliklerinden arınacağına iyi özelliklerinden arınır.*” şeklinde özetlemiştir. Erem’in (1987: 420) değerlendirmesine göre ise “*Cemiyet, cezalandırdığını zannederken müstakbel suçların tohumlarını yetiştirmektedir.*”

Bu değerlendirmelerin ne ölçüde doğru olduğunun tespit edilebilmesi için öncelikle hükümlüler arasında ne düzeyde suç aktarımı olduğunun ortaya konulması gerekmektedir. Bu konuyla ilgili yapılan çalışmalar CİK’te suç aktarımının en az bir görünüm şeklinin gerçekleştiğini

göstermektedir (Bayer ve ark., 2007; Damm ve Gorinas, 2016; Demirbaş, 2021; Erem, 1987; Işıқтаç, 2013; Karakaş-Doğan, 2010; Kızmaz, 2007; Song ve Lieb, 1993; Walker, 1983).

Türkiye’de 240 tutuklu ve hükümlü bireyle yürütülmüş bir çalışmada “Sizce mahkûmlar cezaevinde suç işlemek için yeni teknikler öğreniyorlar mı?” sorusuna hükümlülerin %47.9’u “Evet, öğreniyorlar”, %21’i “Kısmen öğreniyorlar” yanıtı vermiştir (Bilgiç, 2014: 16). Türkiye’de yapılan başka bir çalışmada da kadın hükümlülere CİK’te neler öğrendikleri sorulmuş ve çok sayıda katılımcı “Cezaevinde hayatında hiç duymadığı, haberinin bile olmadığı suçları ve nasıl işlendiğini cezaevinde bulunan diğer hükümlülerden dinleyerek öğrendiğini” belirtmiştir (Saruç, 2013: 135). Zikredilen çalışmalarda sorulan sorular ve verilen yanıtlardan da anlaşılacağı üzere, bu bağlamda “öğrenme” iki farklı hususu ifade etmektedir. Birincisi, tutuklu veya hükümlünün ceza infaz kurumunda varlığından hiç haberdar olmadığı suç tiplerinin varlığını ve bu suçların nasıl işlenebileceğini öğrenmektedir. İkincisi, tutuklu veya hükümlü, varlığını ve/veya bazı tekniklerini bilmekle birlikte, bu suçları gerçekleştirmeye yönelik yeni, daha pratik veya gelişkin yöntemler de öğrenebilmektedir.

Suç aktarımının, hükümlülerin birbirlerinden yeni suçlar ve yöntemler öğrenmesi dışındaki bir diğer görünümü de CİK’te tanışan hükümlülerin daha sonra birlikte suç işlemesidir (Damm ve Gorinas, 2016: 14; Erem, 1987: 420; Roxell, 2011: 381). Hatta Erem’e (1987: 420) göre “salıverildikten sonra dürüst bir yaşam sürmek isteyen eski hükümlüye beraber buldukları kişilerin musallat olması ve ona şantaj yapmaları riski” de mevcuttur.

Bu iki durumun yanında, CİK’te hangi suçtan dolayı bulunursa bulunsun hükümlüler kurumda da çeşitli suç davranışlarında bulunabilmektedir. Bu suçlardan bir kısmı herhangi bir bilgi aktarımı veya fırsat gerektirmez, sözgelimi hükümlüler arasında çıkan bir kavgada gerçekleşen yaralama ve öldürme suçları bu kapsamda düşünülebilir. Aynı şekilde heteroseksüel ilişkilerden yoksunluk dolayısıyla hükümlüler arasında zaman zaman rastlanan cinsel saldırı ve cinsel istismar suçları da bu kapsamdadır (Demirbaş, 2020: 400; Erem, 1987: 420; Yarsuvat, 2011: 459).

Buna karşılık, CİK’in yapısal özellikleri dolayısıyla hükümlülerin burada güç, konum ve/veya para kazanmak amacıyla yeni suçlar öğrenmeleri, bu suçları gerçekleştirmeye başlamaları ve cezalarının infazı tamamlandıktan sonra da bu suç davranışlarını sürdürmeleri olasıdır. CİK’te gerçekleşen infaz kurumuna yasak eşya sokma, uyuşturucu madde ticareti, suç işlemek için örgüt kurma, kumar oynatma, hükümlülere dağıtılan eşyaya el koyma ve diğer hükümlülere satma gibi suçlar da yine bu kapsamdadır (Irwin

ve Cressey, 1962: 149; Sirisutthidacha ve Tititampruk, 2014: 104). Türkiye’de CİK’te disiplin suçlarının sıklığı ve niteliğine ilişkin resmi bir veriye ulaşılamamakla birlikte, çalışmalar disiplin cezası alan tutuklu ve hükümlü birey oranının %21,9 ile %37,4 aralığında olduğunu göstermektedir (Çıvgın, 2015: 34; Nergiz, 2020: 69).

Bir toplumda en fazla suç eyleminin CİK’lerde gerçekleştiği söylenir (Samenow, 2014: 139) ve bu durum aslında hiç de şaşırtıcı değildir. Bir insanın CİK’ten daha fazla suç türü ve yöntemini gördüğü, kendisine bu konuda rehberler bulduğu ve bu suçları gerçekleştirme olanağına sahip olduğu başka bir yer düşünmek güçtür. CİK’lerin sahip olduğu bu içkin kriminojenik etkiler, özel önleme ve rehabilitasyondaki başarısızlığının temel nedenleri arasında gösterilmektedir (Nagin, Cullen ve Jonson, 2009).

Eğer infaz kurumlarında hükümlüler yeni suçlar ve suç yöntemleri öğreniyorlar, infaz kurumunda iken veya salıverildikten sonra bu suçları gerçekleştiriyorlar, suç ortaklıkları kuruyor veya suç örgütlerine katılıyorsa bu durumun önüne nasıl geçilebilir? Bu sorunun yanıtlanabilmesi için suç aktarımına hangi etkenlerin sebep olduğunun belirlenmesi ve bu sebepleri doğuran psikolojik mekanizmaların açıklanması gerekir. Suç aktarımının yalnızca belli biçimlerini açıklayan Sosyal Değişim Kuramı (Weerman, 2003: 404) gibi farklı kuramlar da bulunmakla birlikte, bu çalışmada temel alınacak kuram daha kapsayıcı nitelikte olan ve suç aktarımının bütün görünüş biçimlerini bünyesinde toplayabilecek nitelikteki Ayırıcı Birliktelikler Kuramı’dır (Sutherland ve Cressey, 1978).

3. Ayırıcı Birliktelikler Kuramı

Hükümlülerin CİK’te bireyler arası suç aktarımına nasıl maruz kalabileceğini, bu durumun ortaya hangi nedenlerle çıkabileceğini ve suç aktarımının ortaya çıkma olasılığını ve gücünü belirleyen etkenleri başlıklar şeklinde açıklamadan önce bu sürecin hangi sosyolojik ve psikolojik mekanizmalar aracılığıyla gerçekleştiğinin tartışılması uygun olacaktır.

Suç davranışının ve suç aktarımının açıklanmasında kullanılan en yaygın açıklamalardan biri Sutherland’in Ayırıcı Birliktelikler Kuramı²’dir (Sutherland ve Cressey, 1978). İlk olarak Sutherland’in *Principles of Criminology* (1939) eseri ile ortaya koyduğu kuram,

2 Orijinal ismi *Differential Association* olan kuram, Türk literatüründe çeşitli isimlendirmelerle anılmaktadır. Bu çalışmada, günümüzde yaygın olan Ayırıcı Birliktelikler Kuramı (Dolu, 2014: 238) kullanılmış ise de, Ayırıcı Birleşenler Kuramı (Kızmaz, 2005: 162), Ayırıcı Birleşimler Teorisi (Demirel, 2017: 43) gibi farklı isimlendirmeler de mevcuttur. Dolu (2012: 238) çok sayıda başka örnek de vererek “hemen her yazarın farklı bir isim kullanmayı tercih ettiğini” belirtmektedir. Bu isimlerden birinin diğerine üstünlüğü olmadığı kanaatinde olmakla birlikte, okuyucuya kolaylık sağlamak açısından yaygın olan kullanıma iştirak edilmiştir.

ilk olarak yalnızca “sistemik suç davranışı”nı açıklamakta kullanılmış, suç davranışını açıklayan genel bir kuram olma potansiyeli yazar tarafından bile sonradan anlaşılabilmiştir (Cressey, 1960: 2). Eserin ilk baskısında suç davranışında ve suça neden olan ayırıcı birlikteliklerin kurulmasında “tutarlılık” ögesine yer veren ve kuramı bu şekilde tasarlayan Sutherland, sonraki baskılarda bu ögeyi çıkardığı gibi, “sistemik” ifadesinden de vazgeçmiştir (Cressey 1960: 2). Çalışmamızda, bu nedenle kuramın mezkûr gelişim sürecinden sonra son şeklini aldığı ve *Principles of Criminology* eserinin devamı niteliğinde olan *Criminology* (Sutherland ve Cressey, 1978) eserindeki açıklamalara başvurulacaktır³.

Sutherland’in, Ayırıcı Birliktelikler Kuramı’nı oluştururken Shaw ve McKay’in suçun kültürel aktarımı görüşünden etkilendiği gibi (Demirel, 2017: 43), Tarde’nin taklit kuramından da etkilendiği, hatta bu kuramın uzantısı olduğu ifade edilmektedir (Dolu, 2012: 238). Bu bağlamda suç, öğrenme ve aktarımın konusudur. Suç davranışı, bireyin bir iletişim örüntüsü içinde olduğu kişilerle etkileşimlerinde öğrendiği bir fenomendir (Cressey, 1960: 2).

Ayırıcı Birliktelikler Kuramı’na göre suç davranışı, toplumsal açıdan şu ilkelere göre açıklanabilir:

Suç davranışı insanın doğasında yoktur, bu davranışlar sonradan öğrenilir. Bu nedenle, suç davranışını çevresinden öğrenmeyen bir kişi onları bulup gerçekleştiremez (Sutherland ve Cressey, 1978: 80). Suç davranışı gibi, suçu mantıksallaştıracak nedenler ve suç yöntemleri de aynı mekanizmalarla bireyden bireye aktarılır (Sutherland ve Cressey, 1978: 81). Bir başka deyişle, suç davranışı, onun gerçekleştirilmesini sağlayan nedenler, amaç ve saikler, o suçu gerçekleştirmeyi sağlayacak yöntemler ile birlikte bir bütündür ve bütünlük içinde öğrenilir.

İnsanlar suç davranışını çevrelerindeki insanlarla iletişim kurarak öğrenirler ve bu iletişim sözel veya sözel olmayan iletişim yollarıyla gerçekleştirilebilir (Sutherland ve Cressey, 1978: 80). Öğrenme, küçük ve samimi gruplar arasında ve genellikle yüz yüze konuşma sırasında gerçekleşir. Bu nedenle suç davranışı genellikle aile, akran ve arkadaş gruplarından öğrenilir. Buna karşılık samimi olmayan ilişkilerin (televizyonda veya gazetede bir suç davranışına tanık olmak gibi) öğrenme üzerinde önemli bir etkisi yoktur (Sutherland ve Cressey, 1978: 80-81).

3 Eserin her baskısındaki değişiklikler hakkında ayrı ayrı bilgi edinmek için bkz. Bruinsma (1992).

Suç davranışını öğrenme, diğer öğrenmelere benzemekte ve aynı süreçleri izlemektedir. Dolayısıyla suç davranışının öğrenilmesi ve uygulanmasına neden olan zihinsel süreçler aslında diğer bütün (yasaya uygun veya toplumsal açıdan kabul edilir) davranışlarla aynıdır. Bir suç davranışını öğrenmek hem o davranışın nasıl gerçekleştirileceğini öğrenmeyi hem de kişiyi o davranışa sürükleyen güdü, gerekçelendirme araçları ve düşünce tarzını öğrenmeyi kapsar. Hangi davranışın suç olduğu yasadan öğrenilir ve bu noktada kişinin çevresindeki diğer insanların yasalara bakışı önemlidir. Eğer kişinin çevresindekiler yasaları uyulması gereken bir norm olarak görüyorsa bu tutum kişinin suç davranışını benimsemesini engeller.

Gerek suç davranışı gerekse suç olmayan davranışlar temelde aynı gereksinimlerin ve güdülerin dışavurumudur. Sözelimi bir arabaya sahip olmak isteyen kişi bu arabayı çalışıp kazandığı parayla alabileceği gibi, çalmayı da seçebilir. İnsan zihninde sürekli olarak yasalara uyma ve yasaya aykırı davranma konusunda öğrenmeye dayalı bu tür ilişkiler kurulur. Kişinin zihninde kanuna aykırı davranmayı benimseyen düşünceler, yasaya uygun düşüncelere baskın geldiğinde kişi psikolojik açıdan suçlu haline gelir. Zihinde her iki düşünce tarzı birbiriyle çatışma halindedir ve Ayırıcı Birliktelikler Kuramı bu çatışmaya dayanır (Sutherland ve Cressey, 1978: 80-82).

Kurama “ayırıcı birliktelikler” adının verilmesine neden olan da bu temel ilkedir. Suç davranışı ile ilişkili öğrenme örüntüleri, bir başka deyişle birliktelikler, suç teşkil etmeyen davranışlar ile ilişkili öğrenme örüntüleri ile birbirinden ayrılmaktadır. Bu bağlamda suç davranışı, suçla ilişkili öğrenmeler ve suç teşkil etmeyen davranışlara ilişkin öğrenmelerin eksikliği ile açıklanmış olur (Cressey, 1960: 2). Suç davranışında bulunan kişiler ile etkileşim kurulan, suça tanık olunan, suçların ya da suç ile iç içe bir yaşam tarzının yüceltildiği bir çevrede suçla ilişkili öğrenmeler daha yoğun olacaktır. Aynı şekilde suç teşkil etmeyen davranışlara ilişkin öğrenmelerin gerçekleşebileceği çevresel etkenlerden yoksunluk (aileden ayrılmak, okula devam edememek, toplumdan kopmak ve yalnızlaşmak vb.) da suç teşkil etmeyen davranışlara yönelik öğrenmenin gerçekleşmesini engelleyerek suçluluğa giden yolu açmış olacaktır (Glaser, 1960: 7-8).

Ayırıcı birlikteliklerin etkisi; güç, sıklık, süre ve öncelik değişkenlerinden etkilenir. Buna göre yasaya uygun veya aykırı bir davranışa yönelik öğrenme kişinin yaşamında ne kadar erken kurulmuş, uzun sürmüş, sık yinelenmiş ve önemli ise davranışın gerçekleşme olasılığı o kadar artar (Sutherland ve Cressey, 1978: 81-82). Ayırıcı birliktelikte “güç”ten ne anlaşılması gerektiği konusu Sutherland tarafından açıkça tanımlanmamış olmakla birlikte, daha sonra Cressey, gücün suç teşkil eden veya

etmeyen davranışa dair öğrenmenin kaynağının, öğrenen için saygınlığı ile yakından ilişkili olduğunu ifade etmiştir (Sutherland ve Cressey, 1978: 81-82). Bu değişkenlerin etkisi daha sonra araştırmaların da konusu olmuş ve suç davranışı ile suçlular ile kurulan yakın ilişkiler değerlendirilmiştir (Alam, 2021; Bruinsma, 1992; Reiss ve Rhodes, 1964; Short Jr., 1957). Short Jr. tarafından yürütülen çalışmada dört değişkenin de suçluluk ölçeğinden alınan puanlar ile pozitif korelasyon içinde olduğu belirlenmiştir. Güç⁴ ve sıklık değişkenleri hem kadınlarda hem erkeklerde en güçlü pozitif korelasyona sahiptir (Short Jr., 1957: 236). Reiss ve Rhodes, her ne kadar dört değişkeni ayrı ayrı incelememişlerse de yakın arkadaşlar arasında aynı suçu işleme olasılığının yükseldiğini tespit etmişlerdir. Bununla birlikte belirtmek gerekir ki, yazarlar, elde ettikleri sonuçların Ayırıcı Birliktelikler Kuramı'nın öngörülerıyla uyumlu olmakla birlikte, kuramın suç davranışını açıklayan diğer kuramlara bir üstünlüğü bulunduğunu gösterecek bir özellik göstermediğini de not etmektedirler (Reiss ve Rhodes, 1964: 18).

Her ne kadar Ayırıcı Birliktelikler Kuramı, son hali itibarıyla suç davranışını açıklayan genel bir kuram niteliğinde olsa da, Sutherland'in de kabul ettiği üzere her suç tipi bakımından ayırıcı birliktelikler mekanizması aynı şekilde işlememektedir (aktaran Matsueda, 1988: 281). Dolayısıyla hem kuramsal açıdan hem de politika geliştirme süreçleri bakımından kuramın işlevselliği belli suç tipleri bakımından daha yüksektir (Matsueda, 1988: 281). Aşağıda tartışılacağı üzere bu düşünce, suç aktarımının yalnızca belli suç tiplerinde görülmesi ya da her suç tipinde suç aktarımının düzeyinin değişmesi ile tutarlıdır.

Kısaca ifade etmek gerekirse Sutherland ve Cressey'e (1978) göre her insan gereksinimlerini gidermenin yollarını arar ve bu yolların bilgisine doğuştan sahip değildir. Bu yolları yakın çevresini gözlemleyerek öğrenir. Öğrendikçe o yolu seçmeye yönelik düşünce tarzı ve tutumları da benimser. Bu yolun kanunlarda suç olarak tanımlanıp tanımlanmamış olmasının öğrenme üzerinde bir etkisi yoktur.

Birey düzeyindeki bu psikolojik açıklamalar, sosyal gruplara genişletilerek suç davranışının nedenlerinden birini açıklayan bir sosyolojik kuram elde edilmiş olur. Her toplumda birbirinden düşünce, görüş ve bakış açıları bakımından farklılaşan; sosyoekonomik açıdan birbirinden farklı gruplar yer almaktadır. Bu gruplardan birinde yetişen birey, diğer grupların bireylerine göre farklı bir öğrenmeye maruz kalır. Söz

4 Short Jr., güç değişkenini Cressey gibi ilişkinin saygınlığı ile bağdaştırmıştır. Güç değişkenine ilişkin bilgi, katılımcılara sorulan "En iyi arkadaşlarınız arasında suça sürüklenen çocuk var mıydı?" sorusuna verilen cevaplardan edinilmiştir (Short Jr., 1957: 234-235).

gelimi eğitilmiş ve sosyoekonomik düzeyi yüksek bir grupta refah ve başarıya hukuka uygun yollardan erişme düşüncesi öğretilirken, bir gecekondu mahallesinde aynı sonuca suç davranışı ile erişme kültürü benimsetilebilir. Bir başka grup ise bu başarı düşüncesini tümüyle yadsıyor olabilir. Sutherland bu açıklamayı, aynı toplumun farklı gruplarında farklı suç oranlarının izahında kullanmıştır (Cressey, 1960: 3; Sutherland ve Cressey, 1978: 82).

Ayırıcı Birliktelikler Kuramı günümüzde suçun sosyolojik açıklamaları arasında varlığını korumaktadır (Dolu, 2012: 238). Kuram, kendisinden sonra gelen pek çok kuramı da çeşitli şekillerde etkilediği gibi (Demirel, 2017: 43, 46, 127) çeşitli gerekçelerle kuramın farklı varyantları da ortaya atılmıştır (Bruinsma, 1992: 30; Matsueda, 1988: 287 vd.). Bu itibarla, Ayırıcı Birliktelikler Kuramı'nın 20. yüzyıla damgasını vuran kriminolojik kuramlar arasında yer aldığı söylenebilir (Liska, 1969: 485). Hatta öncülleri ve ortaya koyduğu mekanizmalar itibarıyla yeni suç davranışlarını öngörmekte diğer kuramlara göre üstün olduğu da savunulmuştur (Glaser, 1960: 14). Araştırmalarla elde edilen veriler de kuramın suç davranışını açıklamakta kullanılabileceğini göstermektedir (Alam, 2021; Bosiakoh ve Andoh, 2010; Short Jr., 1957). Bütün bu açıklamalar, Ayırıcı Birliktelikler Kuramı'nı, CİK'lerde suç aktarımı mekanizmalarını izah etmek için güçlü bir aday haline getirmektedir.

4. Suç Aktarımında Etkili Olan Faktörler

4.1. Mekân ve Zamanla İlişkili Etkenler

Hükümlüler arası suç aktarımı nedenlerinden ilki fiziksel/mekansal yakınlıktır. Hükümlüler CİK'e girince pek çok farklı suçtan ceza almış hükümlüyle bir araya gelir ve bu hükümlüler birbirleriyle tanışma ve deneyimlerini paylaşma olanağı bulurlar. Bu tanışıklık tarafların birbirine yeni suçlar öğretmesine neden olabileceği gibi, çeteler için üye toplama, örgüt propagandası, CİK'te yasa dışı yapılar oluşturma gibi süreçlere de olanak tanıyabilir (Bayer ve ark., 2007; Irwin ve Cressey, 1962; Samenow, 2014; Roxell, 2011).

Fiziksel yakınlığın yanı sıra bireylerin CİK'te buldukları zamanın nasıl geçirildiği de önemli bir konudur. Hükümlünün gün içinde diğer hükümlülerle birlikte geçirdiği zaman arttıkça hükümlüler arası suç aktarımının da arttığı belirlenmiştir (Damm ve Gorinas, 2016: 28). Hem hükümlünün diğer hükümlülerle suç aktarımına yol açacak şekilde birlikte zaman geçirmesinin ve "suç" üzerine sohbet veya planlamalar yapmasının önlenmesi hem de hükümlünün infaz sonrası hayatına hazırlanabilmesi için temel

unsur, zamanının önemli bir bölümünün eğitim ve çalışma faaliyetleri ile doldurulabilmesidir.

Örneğin, Graffan ve ark. (2014: 355) tarafından Avusturalya’da yürütülen bir çalışmada; iş başvurusu ve görüşmesi yapma, zararlı maddelerden uzak durma, salıverilme sonrası uyum vb. içeriklere sahip uygulanan programın 2 yıl sonraki mükerrerlik oranını ve gerçekleşen suçun şiddetini (öldürme eyleminden bulunmak yerine yaralama eyleminde bulunmak gibi) anlamlı ölçüde azalttığı gözlenmiştir. Bir başka çalışmada da spor odaklı çalışmaların öz saygı, güven, toplum yanlısı (prososyal) davranışlar gibi suç eylemini önleyici yapılar üzerinde olumlu etkisi olduğu ortaya konulmuştur (Woods ve ark., 2017: 160).

Türkiye’de infaz uygulamalarında hükümlünün zamanını olumlu ve işlevsel biçimde geçirebilmesini sağlamaya yönelik çeşitli yasal düzenlemeler (CGTİHK m. 29-31) olmakla birlikte uygulamada bu düzenlemenin yeterince iyi işletilemediği görülmektedir. İdeal bir sistemde istekli hükümlülerin tamamının çalıştırılabilmesi ve hükümlülerin çalışmaya istekli olabilmelerini sağlayacak teşviklerin sağlanabilmesi gerekir. Bununla birlikte Türkiye’de mevcut durum, bu ideali karşılamaktan uzaktır. Türkiye’de CİK’lerdeki işyurtlarına ilişkin istatistikler incelendiğinde 2018 yılında 264.842 bireyden sadece 59.150’sinin (%22,3) (Ceza İnfaz Kurumları İle Tutukevleri İşyurtları Kurumu, 2018: 70; Türkiye İstatistik Kurumu, 2019). 2019 yılında ise 291.546 bireyden sadece 60.767’sinin (%20,8) bir iş atölyesinde çalıştığı görülmektedir⁵ (Ceza İnfaz Kurumları ile Tutukevleri İşyurtları Kurumu, 2020: 63; Türkiye İstatistik Kurumu, 2020). Görüldüğü gibi, Türkiye’deki CİK’lerde zaten oldukça düşük olan çalışma oranı CİK nüfusundaki hızlı artışın, iş atölyesi kapasitesindeki artışın çok üzerinde olması nedeniyle, giderek daha da düşmektedir.

Eğitim faaliyetleri bakımından da benzer bir durum söz konusudur. Nitekim Türkiye’de yapılmış olan çeşitli çalışmalarda tutuklu/hükümlü bireylerin %34 (Şen, 2016: 49) ile %70’i (Balaban ve Özen, 2015: 48) CİK’lerde yürütülen eğitim faaliyetlerini yetersiz olduğunu bildirmektedir.

Bir iş veya görevi olmayan hükümlüler zamanlarının önemli bir kısmını birbirleriyle konuşarak geçirirler ve bu konuşmaların konusu çoğu kez “suç”tur (Samenow, 2014: 227). Bu da, ayırıcı birlikteliklerin tanımı gereği yeni suç davranışları için yeni öğrenme

5 2020 ve 2021 yıllarına ait istatistikler, COVID-19 salgınının gerek tutuklu ve hükümlü sayısı gerekse hükümlülerin barınması ve çalıştırılmasına ilişkin koşullar bakımından geçici fakat önemli değişikliklere neden olması nedeniyle çalışmaya dahil edilmemiştir.

olanakları anlamına gelebilecektir. Hükümlüler bu esnada yalnızca yeni suçlar ya da suç yöntemleri öğrenmekle kalmayacak, aynı zamanda bu suçları mantıksallaştırma gerekçeleri de edinebilecek ve içselleştirebileceklerdir. Diğer ortamlara kıyasla, CİK’lerde, suç teşkil eden davranışlara ilişkin ayırıcı birlikteliklerin sıklığının bu nedenle daha yüksek olabileceği düşünülmektedir.

4.2. Yakın İlişkiler

Unutulmamalıdır ki kişinin yakın çevresinde suç geçmişi olan kişilerin varlığı suç davranışının en önemli yordayıcılarından (Jensen, 1972; Glaeser ve ark., 1996) ve hem ilk suç davranışını hem de tekrür olasılığını artırır (Roxell, 2011). Türkiye’de kapalı CİK’te bulunan 388 hükümlü bireyle gerçekleştirilen bir çalışmada tekrür bakımından, yakın arkadaşlar arasında suç geçmişi olan bir kişinin bulunmasının, ailede suç geçmişi olan bir kişinin bulunmasından daha önemli olduğu bulunmuştur (Topses, 2013: 285).

Bu sonuçlar Ayırıcı Birliktelikler Kuramı’nın öngörülleri ile tutarlıdır. Kurama göre bireyin çevresinde bulunan kişiler, onun suç teşkil eden ya da etmeyen davranışlarına dair öğrenmelerinde doğrudan etkilidir. Üstelik yukarıda da ifade edildiği üzere sosyal ilişkinin birey için saygınlığı, yani ayırıcı birlikteliğin gücü, bireyin davranışlarını belirlemede en önemli etkidir. Ne yazık ki bu yönüyle CİK’ler bireyler için en tehlikeli yerlerden biridir. Zira CİK’e giren hükümlü bir anda daha önce olmadığı kadar çok suç geçmişi olan kişiyle yaşamaya başlamakta ve bu yeni çevreden kendine yeni yakın arkadaşlar, “mahpushane dostları” ve “kader ortakları” edinebilmektedir.

Yukarıda da belirtildiği üzere, kişinin yakın çevresi ve ilişkileri gelecekteki davranışlarını etkileyebildiğinden, bu ilişkilerin suç eğilimi olmayan kişilerle kurulması önemlidir. Bu noktada kişinin ailesi ve arkadaşları dışında, toplumun da devreye girerek sorumluluk üstlenmesi gerekmektedir.

4.3. Ceza infaz kurumu alt kültürünü benimseme ve mahkumlaşma

Hükümlülerin birbirlerinden suç türü ve yöntemleri öğrenmelerinin diğer bir nedeni de “ceza infaz kurumu alt kültürü” olgusudur. Alt kültür, toplumun bir kesiminin toplum genelinden kullanılan dil, değerler, din, beslenme ve yaşam biçimi gibi özellikleri açısından farklılaşmasını ifade eder (Yinger, 1960: 626). CİK alt kültürü, kurumun yapısal özellikleri nedeniyle özellikle hükümlülerin CİK koşullarına uyum sağlamak için harcadıkları çabanın ve yaşadıkları zorlukların bir sonucu olarak ortaya çıkar (Sirisutthidacha ve Tititampruk, 2014: 95).

CİK'e giren bir hükümlü öncelikle mahkumlaşma (prisonization) sürecinden geçer. CİK'in yapısını tanır, kurallarını öğrenir ve kendisinden beklenenlerin neler olduğunu çözümler (aktaran Irwin ve Cressey, 1962: 143-144). Ayırıcı Birliktelikler Kuramı'nı CİK ortamına uyarlayarak mahkumlaşma kavramını ortaya atan (Harris ve ark., 2018: 88) Clemmer bu süreci şöyle özetler: Hükümlü bir alt grubun anonim bir üyesi haline gelir; diğer grup üyeleriyle aynı giysileri giymeye başlar; kısa sürede görevliler arasındaki ast-üst ilişkilerini, konuları ve unvanları çözümler; kurumunun argosunu öğrenir; kurum kuralları gereğince yeme-içme, uyku ve diğer alışkanlıkları değişir. Hükümlü o kadar büyük bir değişimden geçer ki Clemmer'e göre "*Bir daha başka bir topluluğa sorunsuzca uyum sağlayabilmesi neredeyse imkansızdır.*" (aktaran Haynes, 1949: 439). Bu alt kültür, kurumlar ve hükümlüler tarafından sürekli beslenir, geliştirilir ve CİK'e giren kişilerin kurumla mücadele edebilme rehberi haline gelir (Irwin ve Cressey, 1962: 151). Sonuçta CİK alt kültürü hükümlünün diğer hükümlülere ve kurum çalışanlarına karşı davranışlarının ne yönde (olumlu/olumsuz) gerçekleşeceğini etkileyebilir.

CİK alt kültürünün öğeleri kısaca şöyle özetlenebilir: Hükümlüler sürekli emirlere göre hareket etmeleri ve denetim altında olmaları nedeniyle içsel denetimlerini yitirir, toplumsal normlardan uzaklaşarak suç düşüncesiyle daha çok bütünleşirler (Roxell, 2011). Hükümlüler kendilerine ait bir dil geliştirirler, bu dil hem CİK kurallarını ortadan kaldırmak hem de bir grup kimliği geliştirmek açısından işlevseldir (Wittenberg, 1996: 50). Kendi kurallarını oluştururlar, toplumsal hiyerarşi ve otorite geliştirirler (Haynes, 1949, Roxell, 2011). Otorite figürü genellikle diğerlerine göre daha ağır bir suç eyleminde bulunmuş kişidir (Irwin ve Cressey, 1962: 144). Serinkanlı, ağzı sıkı hükümlüler sevilir ve özellikle CİK'te gerçekleşen olayların idareye bildirilmesi doğru bulunmaz (Yarsuvat, 2011: 463).

CİK'lerin kendine özgü bir mitolojisi vardır ve eski hükümlülerden yeni hükümlülere aktararak süregider. Eski ayaklanmalar abartılarak anlatılır, büyük suç eylemleri olan "eski zaman mahpusları" efsaneleştirilir (Haynes, 1949: 437). CİK mitolojisi yeni hükümlüler için güçlü bir eğitim aracı işlevi görür.

Görüldüğü üzere hükümlünün bir anda kendini içinde bulunduğu bu yeni alt kültür, tamamen hükümlülerin oluşturduğu, suç düşüncesi etrafında şekillenen, suça olumlu bir gözle bakılan ve hatta gerçekleştirdiği suçun büyüklüğünün hükümlünün ne kadar önemli biri olduğunu belirlediği bir alt kültürdür (Erem, 1987: 420). Dolayısıyla infaz kurumu alt kültürü kişiyi daha fazla suç eyleminde bulunmaya özendirir (Song ve Lieb, 1993).

Mahkumlaşma süreci her birey için değişkendir ve birey üzerindeki etkisini belirleyen birkaç öge barındırır. Hükümlünün CİK’te kalma süresi ne kadar uzunsa mahkumlaşmanın etkisi o kadar büyük olur (Thomas, 1977: 135; Walker, 1983: 67; Wooldredge, 1997). Bunun yanı sıra tutuklanma öncesi herhangi bir işte çalışma durumu, bireyin CİK’e ve şiddete yönelik tutumları, CİK öncesi kimliğine verdiği önem gibi değişkenler de bireyin mahkumlaşma düzeyinin anlamlı yordayıcılarıdır (Paterline ve Petersen, 1999: 437). Mahkumlaşmaya karşı koruyucu etkenler ise hükümlünün CİK’e girmeden önce olumlu toplumsal ilişkiler tarafından belirlenen düzenli ve dengeli bir kişiliğe sahip olması, CİK dışındaki olumlu ilişkilerini sürdürmesi ve CİK’teki diğer bireylerle asgari ilişkiyi sürdürürken onlarla bütünleşmeyi reddetmesidir (aktaran Kızmaz, 2007: 10). Bu üç etken aslında birbiriyle bağlantılı olup hükümlünün çevre algısının önemine vurgu yapmaktadır. Hükümlü infaz kurumu dışında ne kadar iyi ilişkilere sahipse ve bu ilişkileri ne kadar koruyabilirse mahkumlaşmadan da o kadar az etkilenir.

4.4. Damgalama

Her toplumda suça ve suçlulara karşı tepkiler ortaya çıkar. Suç ve suçun faili hakkında kaçınılmaz olarak genel bir olumsuz kanaat belirir. Suçun faili, bir “suçlu” olarak etiketlenir ve diğer bütün özellikleri gölgede kalır. İlk damgalama kuramcılarında olan Tannenbaum, aslında başkalarından çok da farklı bir insan olmayan failin, toplumun bütün dikkatinin suçluluğa yönelmiş olması nedeniyle farklı bir gözle görülmeye başlanmasını *kötülüğün dramatize edilmesi* olarak anmaktadır (Tannenbaum, 1938: 19). Tannenbaum’a göre aslında sorun tam da burada yatmaktadır: Kötülüğü büyüten şey, onun üzerine eğilmek, onu düzeltmeye çabalamaktır. Yapılması gereken, bilakis kötülüğün konuşulmaması, onun dramatize edilmesinden vazgeçilmesidir (Tannenbaum, 1938: 20). Çünkü işlediği suçla tanımlanan “suçlu” birey, artık bir suçlu hayatı sürmek ve suçlularla birlikte olmak dışında bir çıkar yol bulamayacaktır. Tannenbaum’dan sonra Lemert’in “birincil ve ikincil sapma” yaklaşımı ve Becker’in “hariciler” düşüncesi (Becker, 2013) damgalama kuramlarına yeni açılımlar getirmiştir (Demirbaş, 2020: 165 vd.; Dolu, 2012: 388 vd.). Bütün bu düşüncelerin ortak noktası, suçlu damgasının toplumla fail arasındaki mesafeyi artırdığı ve onu yeni suçlara ittiğidir.

Braithwaite (2006) bu düşüncelere karşı çıkmış ve birleştirici ayıplama düşüncesini ortaya atmıştır. Yazara göre utandırma, suçluluğun önlenmesinde ve bastırılmasında psikolojik önemi haiz bir ögedir, buna karşılık utandırmanın olumlu etki uyandırabilmesi için belli özellikler taşınması gerekir. Eğer faille, kötü bir eylemde bulunmuş iyi bir insan gözüyle bakılır ve saygıyla muamele edilirse, ona yeniden suça karışmasını

önleyecek olan *birleştirici ayıplama* yöneltilmiş olur. Buna karşılık fail, kötü bir insan olduğu düşüncesiyle saygısızca ve aşağılayıcı bir muameleye maruz bırakılırsa, onu suçlu alt kültürüyle bütünleşmeye itecek olan *damgalama* ortaya çıkar (Braithwaite, 2006: 12). Birleştirici ayıplama şeklinde beliren tepkiyi damgalamadan ayıran temel unsur, toplumun dikkatinin yöneldiği noktadır. Suça yönelen tepki birleştirici ayıplamayı, suçluya yönelen tepki damgalamayı doğuracaktır. Yazar bu nedenle “kötülüğün mümkün olduğunca konuşulmaması” düşüncesinin, en şiddetle karşı çıkılması gereken düşünce olduğunu kabul etmekte ve kötülüğü dramatize eden toplumların düşük suç oranlarına sahip olduğunu savunmaktadır (Braithwaite, 2006: 17).

Damgalamanın suç aktarımı bakımından önemi, hapis cezasının infazı sırasında ve sonrasında toplumun faile olumsuz bakış açısının onu yeni suçlara neden ve nasıl sevk edebileceği noktasında ortaya çıkmaktadır. CİK’te bulunan bazı kişiler suçu meslek edinmiş, yaşamın merkezine almış kişilerdir ve geçimlerini bu yolla sağlarlar. Buna karşılık CİK’te bulunan kişilerin önemli bir bölümü böyle bir özellik taşımaz. Bu hükümlülerden bazıları ekonomik çıkar amacıyla suç eyleminde bulunmamıştır, geri kalanları ise sürekli olarak suçla geçimlerini sağlama niyetinde değildirlir. CİK’e girdiğinde yeni suçlar ve suç yöntemleri öğrenmek için bir nedeni olmayan bu kişiler, salıverilme sonrasında ilgili kaygı duymaya başlarlar. Zira “suçlu” olarak damgalandıklarına ve toplum tarafından eskisi gibi kabullenilmeyeceklerine inanırlar (Koçak ve Altun, 2010: 114; Yarsuvat, 2011: 458). Hükümlüler için “suçlu” damgası, cezaları tamamlandıktan sonra da sürüp gidecek bir kader haline gelmiştir (Işıқтаç, 2013: 625). Özellikle iş bulmakta zorluk çekeceklerinden korkarlar ki, bu korkuları yersiz de değildir. CİK’ten salıverilen çok sayıda eski hükümlü toplum tarafından dışlandığını ve iş bulamadığını bildirmektedir (Karakartal, 2018: 79).

Damgalanma düşüncesi bu şekilde hükümlüleri dolaylı yoldan yeni suç eylem ve yöntemleri öğrenmeye iter. CİK’ten salıverildikten sonra da toplumsal destek ve parasal yoksunluk nedeniyle yeniden suça yönelebilirler. Ekonomik çıkar amacıyla suç işleyen hükümlülere kıyasla, diğer hükümlülerin suç aktarımından daha az etkilendikleri görülmektedir (Damm ve Gorinas, 2016: 45).

Damgalama, aynı zamanda kişiyi yalnızlaşmaya, toplumdaki ve çevresinden uzaklaşmaya itecektir. Yukarıda da ifade edildiği üzere, suçluluğa neden olan yalnızca suç davranışına ilişkin öğrenmeler değildir. Aynı zamanda suç teşkil etmeyen davranışlara ilişkin öğrenmelerin de yokluğudur. Yalnızlaşma ve toplumdaki kopuş, kişiyi sağlıklı ilişkiler kurmaktan da alıkoyacağı için, suç teşkil etmeyen davranışlara ilişkin aktarımın da

önüne geçecektir (Glaser, 1960). Bir başka deyişle damgalama kişiyi hem doğrudan hem de dolaylı olarak yeni suçlara itmektedir.

Bu noktada sorulması gereken önemli bir soru, damgalamanın hapis cezasıyla bir ilişkisinin bulunup bulunmadığıdır. Zira yukarıda yapılan açıklamalar itibarıyla damgalama, daha ziyade gerçekleştirilen suçun ve fail hakkında verilen mahkûmiyet hükmünün bir sonucu gibi görünmektedir. Gerçekten de damgalamanın asıl kaynağı ceza değil, suçtur. Bununla birlikte, hapis cezası şeklinde beliren bir ceza damgalamayı ve toplumdaki dışlanmayı bizatihi artırmakta ve hükümlünün “suçlu” kimliğini daha çok benimsemesini sağlamaktadır (Nagin, ve ark., 2009). Dolayısıyla damgalama sorunu, hapis cezaları bakımından özel bir önem de kazanmaktadır.

Bu durumu açıklamak için çeşitli görüşler ileri sürülmüştür. *Genel Gerilim Kuramı*'na göre, hapis cezası, hükümlünün hapis cezasının infazı sırasında veya sonrasında toplum tarafından çok sayıda olanaktan yoksun bırakılmasına ve hükümlü ile toplum arasındaki gerilimin artmasına neden olur (Monteiro, 2015, Özbay, 2011). *Sosyal Bağ Kuramı*'na göre ise, hapis cezası hükümlünün ailesinden ve üyesi olduğu toplum düzeninden uzaklaşmasına, onlarla aralarındaki bağın zedelenmesine neden olur (Rocque, Bierie ve MacKenzie, 2011).

4.5. CİK'te Geçirilen Süre

CİK'te geçen süre arttıkça hükümlülerin yeni suçlar öğrenme ve CİK'te tanıştığı bir hükümlüyle salıverilme sonrasında birlikte suç eyleminde bulunma olasılığının arttığı gözlenmiştir (Damm ve Gorinas, 2016: 28). Bu bulgu, sağduyuya uygundur, zira infaz kurumunda daha uzun süre kalan bir hükümlü muhtemelen daha fazla hükümlü ile tanışacak, onlarla yakınlık kurmak ve bilgi paylaşmak için daha çok fırsata sahip olacaktır (Damm ve Gorinas, 2016). Bununla birlikte CİK'te geçirilen sürenin artması mahkumlaşma düzeyini ve buna bağlı olarak yeniden suç davranışı olasılığını da artıracaktır (Kızmaz, 2007). Unutulmamalıdır ki CİK'te geçirilen süre ne kadar artarsa salıverilme sonrası kişinin topluma uyumu ve iş bulabilmesi o kadar zorlaşacaktır. Bu zorluk CİK'te hükümlünün zihninde filizlenen suç düşüncesini eyleme dökmesine yol açabilecektir.

Salıvermeye uygunluk değerlendirmesinin etkin ve başarılı bir şekilde yapılarak yeniden suç davranışında bulunma olasılığı düşük olan bireyler daha erken salıverilerek suç aktarımı olasılığı azaltılabilir. Mevcut durumda hükümlüler tehlikeliliklerine ilişkin gerçekçi bir değerlendirme yapıl(a)madan ve çoğunlukla yalnızca gerekli süreyi doldurduklarında koşullu salıverilmeden yararlandırılmaktadır. Böyle bir yaklaşım

yüksek tehlikelilik düzeyi süren hükümlülerin yeniden topluma karışmasına neden olmakta ve toplumun eski hükümlülere karşı olumsuz bakış açısını güçlendirmektedir.

Ayrıca ceza sürelerini arttırmanın tekerrürü azaltmadığı (Mears, Cochran, Bales ve Bhati, 2016: 120; Orsagh ve Chen, 1988: 165 vd.); hatta artmasına neden olabileceği de ortaya konulmuştur (Song ve Lieb, 1993: 8). Bu noktada TCK'da belirtilen ceza miktarları UYAP'taki büyük verinin (big data) bilimsel yaklaşım ve yöntemlerle değerlendirilmesiyle ceza sürelerinin güncellenmesi yararlı olacaktır.

4.6. Ceza İnfaz Kurumunun Türü

Sağduyuyla öngörülebileceği üzere bireyin barındığı CİK türü bireyler arası etkileşim, kurum denetiminin yoğunluğu vb. farklılıklar nedeniyle suç aktarımında etkili olabilecek bir diğer etkidir. Örneğin, Danimarka'da yürütülmüş olan bir çalışmada kapalı CİK'lerde hükümlüler arası suç aktarımının anlamlı biçimde daha yüksek olduğu belirlenmiştir (Damm ve Gorinas, 2016: 29). Yazarlar bu durumu açık CİK'teki hükümlülerin aileleri ve yakınlarıyla daha rahat ve sık görüşebilmesiyle açıklamıştır. Açık CİK'teki kişilerin daha düşük mahkumlaşma düzeyi göstermesi, zamanlarını daha verimli kullanabilmeleri gibi nedenler de hükümlü suç düşüncesinden uzaklaşabilmektedir.

Aynı şekilde, İsveç'te yürütülmüş olan bir çalışmada CİK'te tanışıp daha sonra birlikte suç işleyen bireylerin %60'ının kapalı CİK'te, %38'inin açık CİK'te birlikte bulunduğu belirlenmiştir (Roxell, 2011). Açık CİK'te hükümlülerin birbiriyle daha kolay ilişki kurabildiği göz önüne alındığında bu bulgu ilk bakışta şaşırtıcı görünse de Roxell (2011: 380-384) bu durumu açık CİK'te hükümlülerin daha düşük düzeyde mahkumlaşmasıyla ve kapalı CİK'teki hükümlülerin geçmişlerinde genellikle daha fazla ve daha ciddi suçlar işlemiş olması ile açıklamaktadır.

İlk kez suç davranışında bulunan ve düşük tehlikeli olarak sınıflandırılacak hükümlülerin kapalı kurumlara hiç alınmaması veya kısa süre barındırılması suç aktarımını önleyecektir. Açık CİK'ler hükümlünün ailesi ve kurum dışındaki çevresiyle daha fazla iletişim kurabilmesine olanak sağlamakta, onları sadece hükümlülerden oluşan bir çevreden korumaktadır. Bu bakış açısıyla gerekli yasal ve teknik düzenlemeler yapılarak hükümlülerin kurum dışı toplumsal ilişkilerini sürdürmeleri kolaylaştırılabilir.

4.7. Hükümlünün Gerçekleştirdiği İlk Suçun Türü

Yukarıda ifade edildiği üzere Ayırıcı Birliktelikler Kuramı, bütün suç davranışlarını açıklamak bakımından aynı güce sahip değildir. Ayırıcı birliktelikler mekanizmasının

her suç tipi bakımından az ya da çok farklı çalışması ile izah edilen bu durum, gerek kuramsal gerekse politika geliştirme süreçleri bakımından kuramın öneminin yalnızca belli suç tiplerinde ortaya çıkmasına neden olmaktadır.

Eğer ayırıcı birliktelikler mekanizması farklı özellikler gösteren suç tipleri bakımından farklı işlemekteyse, suç aktarımının düzeyinin de suç tipinden etkileniyor olması beklenir. Nitekim yapılan çalışmalar hükümlünün CİK’te bulunmasına neden olan suçun türünün, suç aktarımı üzerinde etkili olduğunu göstermektedir. Danimarka’da yapılan bir çalışmada uyuşturucu madde suçları, tehdit, kundakçılık ve hırsızlık suçlarında suç aktarımının olduğu, buna karşılık silahlı suçlar ve cinsel saldırı suçlarında suç aktarımının olmadığı, hatta aynı suçtan ceza alanlarla birlikte bulunmanın cinsel saldırı suçunda tekerrür olasılığını azalttığı belirlenmiştir (Damm ve Gorinas, 2016: 33).

Birleşik Krallık’ta yapılan bir çalışmanın bulguları da bu sonuçlarla tutarlıdır: Suça sürüklenmiş çocuklarda hırsızlık ve uyuşturucu madde suçlarında suç aktarımının olduğu ve akran etkisinin hükümlünün tekerrür olasılığını artırdığı bulgusuna ulaşılmıştır (Bayer ve ark., 2007). Görüldüğü üzere suç aktarımı daha ziyade ekonomik çıkar amacıyla işlenen suçlarda gözlenmektedir. Suç aktarımının olduğu suçlar genellikle kaynak ve özel bilgi gerektirdiğinden çoğu kez iştirak halinde veya örgütlü olarak gerçekleştirilmeye daha yatkındır.

Türk hukukunda bu husus gözetilerek, hükümlülerin sınıflandırılması ve gruplandırılması konusunda hükümler tahsis edilmiş durumdadır. Hükümlüler, işledikleri suç tiplerine, gösterdikleri eğilimlere, tutum ve davranışları nedeniyle sıkı gözetim ve denetim altında bulundurulmaları gerekip gerekmediğine göre yüksek güvenli ceza infaz kurumlarına veya normal güvenli ceza infaz kurumlarına veya açık ceza infaz kurumlarına gönderilirler (CGTİHK m. 23, f. 1). Bu sınıflandırmanın ardından hükümlülerin gruplandırılması söz konusu olur. Hükümlüler, ilk defa suç işleyenler, mükerrirler, itiyadî suçlular veya suç işlemeyi meslek edinenler, aklî ve bedensel durumları nedeniyle veya yaşları itibarıyla özel bir infaz rejimine tâbi tutulması gerekenler, tehlike hâli taşıyanlar, terör suçluları, suç örgütlerine veya çıkar amaçlı suç örgütlerine mensup olan suçlular gibi gruplara ayrılırlar (CGTİHK m. 24, f. 1). Hükümlüler ayrıca yaşları, hükümlülük süreleri ve suç türleri itibarıyla da gruplandırılırlar (CGTİHK m. 24, f. 2).

Bu tür yasal düzenlemelerin yukarıda yapılan açıklamalar ile paralel ve isabetli hükümler olduğu kanısındayız. Bununla birlikte, uygulamada özellikle hükümlülerin gruplandırılmasında önemli sorunlar olduğu da bilinen bir gerçektir. 2019 yılı verilerine

göre CİK'lerin doluluk oranının %133 olduğu (Ceza ve Tevkifevleri Genel Müdürlüğü, 2019), bazı CİK'lerin doluluk oranının %200'ün üzerinde olduğu (CPT, 2019: 19) bir sistemde hükümlülerin sağlıklı bir biçimde gruplandırılması, hatta tutuklular ile hükümlülerin ayrılması bile mümkün olamamaktadır. Öyle ki, kadın hükümlülerin bir kısmının bile, yer bulunamaması nedeniyle erkeklerin kaldığı CİK'lerde ayrı koşullarda tutulduğu bildirilmektedir (Duman, 2016: 69). Bu sorunlar ne yazık ki sınıflandırma ve gruplandırmaya ilişkin hükümlerin doğru ve uygun şekilde yerine getirilmesini olanaksız kılmaktadır.

4.8. Hükümlünün Sonradan Gerçekleştirdiği Suçun Türü

Pek çok suç, niteliği nedeniyle suç aktarımına uygun değildir. Bu tür suçların gerçekleşmesi için gerekli bilgi ve olanak toplumu oluşturan bireylerin genelinde vardır ve CİK'e özgü yeni bir "eğitim" söz konusu değildir. Aynı şekilde çoğu kez bu tür suçların gerçekleştirilebilmesi için bir suç ortağına da ihtiyaç duyulmaz. Sözelimi kişilere karşı gerçekleştirilen suçların tamamına yakını bu kapsamdadır. İsveç'te yapılan bir çalışmada CİK'te tanıştıktan sonra birlikte suç işleyen bireylerin suçları incelenmiş; sırasıyla en çok hırsızlık ve yağma (%38), daha sonra kaçakçılık ve uyuşturucu madde ticareti suçlarının (%31) gerçekleştirildiği bulgusuna ulaşılmıştır. Bu iki suç grubundan sonra en çok gerçekleştirilen suçlar ise silah suçlarıdır (%11) (Roxell, 2011: 378).

Hem ilk suç türü hem de cezası infaz edilen suç türü için hırsızlık, yağma, uyuşturucu madde kaçakçılığı ve silah kaçakçılığı suçlarını gerçekleştiren hükümlüler suç aktarımı bakımından özel bir tehlikelilik arz etmektedir. Bu durum, yukarıda açıklandığı üzere, bu suçların çoğu kez hükümlünün geçim kaynağı olması, özel bilgi, ortaklık, sermaye veya bağlantı gerektirmesinden kaynaklanmasyla açıklanabilir.

5. Sonuç ve Öneriler

Ayrı Birliktelikler Kuramı ışığında ele alınan suç aktarımının yukarıda tartışılan nedenlerine ve suç aktarımını etkileyen değişkenlere ilişkin öğeler açıklığa kavuşmaktadır. CİK'ler genel olarak kanuna aykırı davranışların ve özelde suçlara ilişkin öğrenmeye dayalı ilişkilerin sık kurulduğu, yasaya uygun davranışlara yönelik öğrenmenin ise aynı sıklıkta gerçekleşmediği ortamlardır. Sürekli olarak suç yöntemleri, suç hikayeleri ve anılarına maruz kalan bireyin suç davranışına yönelik yeni ilişkiler geliştireceği savunulabilir (Kızmaz, 2007).

CİK'lerde suç aktarımının tümüyle ortadan kaldırılması şüphesiz gerçekçi bir hedef değildir. Bununla birlikte en aza indirilmesi için alınabilecek önlemler bulunmaktadır.

Alınacak önlemler, yasal düzenlemeler ve CİK'lerin fiziksel ve yönetsel yapılarında gerçekleştirilecek değişiklikler şüphesiz politika üretendenin tercihine bağlı olduğu gibi, pek çok farklı sorunun aynı anda çözülmeye çalışıldığı göz önüne alındığında çoğu kez bir öncelikler çatışması meselesidir. Bu bağlamda CİK'lerin sadece suç aktarımını önlemeye yönelik kurgulanması söz konusu olamaz. Dolayısıyla bu tür uygulama önerileri geliştirilip uygulanırken kurumun yönetim, güvenlik gibi diğer gereksinim ve önceliklerini de dikkate almak gerekir.

Ayrımcı Birliktelikler Kuramı, aynı şekilde özellikle suça sürüklenen çocuklar bakımından suç aktarımının ne kadar tehlikeli olabileceğini de ortaya koymaktadır. Suç davranışını öğrenme bakımından erken yaşta kurulan ilişkilerin ne kadar önemli olabileceği ortadadır. Bu anlamda suça sürüklenen çocukların olabildiğince CİK'lerden uzak tutulması pek çok açıdan olduğu gibi suç aktarımını önleme noktasında da faydalı olacaktır. Nitekim yasalarımızda bu amaca yönelik çeşitli hükümler bulunmaktadır (TCK m. 31, 56; ÇKK m. 5 vd.).

CİK'ler gerçekten de hükümlüler için bir "suç üniversitesi" midir? Hükümlüler CİK'te rehabilite olmak yerine daha tehlikeli ve yetkin suçlulara mı dönüşmektedir? Çalışma boyunca aktarılan araştırmaların sonuçları bu soruya genel bir evet yanıtı vermeyi gerektirecek düzeyde değildir. Şüphesiz tehlikeli gruplar olmakla birlikte, bütün hükümlülerin CİK'lerde rehabilite olmak yerine daha tehlikeli bireylere dönüşmediği de aşıkardır. Suç aktarımının varlığı bir gerçek olarak karşımızda durmakla birlikte, CİK'te yeni suçlar ve suç yöntemleri öğrenmesine karşın bu suçları gerçekleştirmeyen, CİK'te bir suç örgütüne katılmayan veya suç ortaklıkları kurmayan hükümlüler çoğunluktadır.

ABD'de bulunan bir hükümlünün "*İnfaz kurumu ne öğrenmek istiyorsanız onun okuludur. Meslek, akademik beceriler, ikinci bir dil veya suç.*" (Samenow, 2014: 228) şeklindeki ifadesi daha gerçekçi bir yaklaşıma işaret etmektedir. Önemli olan hükümlünün ne öğrenmek istediği ve bu isteğin nasıl biçimlendirilmesi gerektiğidir. Yukarıda da belirtildiği gibi, hukuka uygun veya aykırı davranışlar aslında aynı gereksinimlerin giderilmesine yöneliktir. Rehabilitasyon ise hükümlünün izlemeye karar verdiği yolu değiştirmektir. Hükümlü, izlemeye karar verdiği yolu nerede ve kiminle olduğuna göre seçecektir. Bu noktada kişinin bulunduğu yer ve birlikte bulunduğu kişiler değiştirilemeyeceğinden, hükümlünün yaşamında olumlu tutum ve davranışlar gösteren başka insanların da varlığının baskın hale getirilmesi ve tehlikeli hükümlülerin diğerleri üzerindeki etkisinin kırılması önemlidir.

Ayrırcı Birliktelikler Kuramı'nın getirdiği izahlar ve yapılan araştırmalardan elde edilen bulgular ışığında suç aktarımında etkili olabilecek faktörler yukarıda ortaya konulmuş durumdadır. Bu faktörleri de dikkate alarak, Türk ceza infaz sisteminde bu sorunun asgariye indirilmesi bakımından önerilerimizi şöyle sıralayabiliriz:

Her şeyden önce belirtilmelidir ki, ceza infaz sistemine ilişkin herhangi bir tespitın yapılabilmesi için öncelikle bu konuda bilimsel verilerin mevcut olması gerekir. CİK'lerin kriminojenik etkilerine ve bu etkilerin ne surette ortaya çıktığına dair bir çalışmada, belki de en önemli veri olarak kabul edilebilecek tekerrür oranları hususundaki bilgi dahi, Türkiye örneğinde ne yazık ki mevcut değildir. TÜİK ve T.C. Adalet Bakanlığı'ı kamuya açık resmi istatistiklerinde mükerrerlik oranları paylaşılmamaktadır. Özgenç'in (2022) de isabetle belirttiği üzere, sağlıklı bir infaz sisteminin inşa edilebilmesi için bu verilere ihtiyaç bulunmaktadır. Aksi halde ne sorunu tespit edebilmek ne de ortaya konulan çözümlerin etkinliğini tespit etmek mümkün olur. Nitekim, Dünya genelinde ceza infaz kurumu nüfusu en kalabalık olan 20 ülke arasında yalnızca 2 tanesinin tekerrür istatistiği ürettiyor olması (Fazel ve Wolf, 2015: 6) tesadüf değildir. Bu itibarla öncelikle bu eksiğin giderilmesi için gerekli adımların ivedilikle atılması şarttır.

Hatırlanacağı gibi, hükümlünün diğer hükümlülerle fiziki yakınlığı ve birlikte geçirdiği zaman suç aktarımında belirleyici olabilmektedir. Bilindiği üzere, altyapı yetersizliği ve parasal sorunlar nedeniyle Türkiye'de halen CİK'ler amaçlarına uygun bir şekilde düzenlenemediği gibi, koğuş sistemi uygulaması sürdürülmektedir (Işıқтаç, 2013: 631). Avrupa Konseyi'nin 2021 yılı raporuna göre Türkiye CİK nüfusu/CİK kapasitesi oranı en yüksek ülkeler arasındadır (Aebi, Cocco, Molnar ve Tiago, 2022), bir başka deyişle CİK'lerde aşırı kalabalıklaşma (overcrowding) söz konusudur. Şüphesiz bu durum sosyal politikaların; eğitim, sağlık ve suç önleme politikalarının yeterince etkili olmamasının bir sonucudur. Ancak bu çalışmanın konusunu oluşturmaması nedeniyle daha kapsamlı bir incelemeye girişmeksizin koğuş sisteminin ortadan kaldırılmasının zorunluluk olduğunun belirtilmesiyle yetinilecektir. Bu nedenle bireylerin kalabalık olmayan, en fazla 4-6 kişilik barınma birimlerinde kalmaları ve farklı suç geçmişi olan bireylerin ayrı kalması fiziksel yakınlığa bağlı suç aktarımını azaltabilecektir. Böylelikle ayrıca, ceza infaz kurumu içinde çeteleşmelerin ve suç örgütlerinin üye devşirmesinin de önüne geçilmesi kolaylaşacaktır.

Hükümlülerin bir arada tutulmasının uygulamada zorunlu olduğu hallerde, suç aktarımı bakımından yüksek tehlike arz eden suçlardan ceza almış hükümlülerin bir arada tutulması, diğer hükümlüleri bu kişilerin etkisinden korumak için faydalı olabilir

(Bayer ve ark., 2007: 18). Zira bu hükümlülerin bir arada tutulması, düşük tehlikeli suç eyleminde bulunmuş hükümlülerin tekerrür olasılığını arttırmaktadır (Demirbaş, 2021: 563). Öyle ki bu etki hükümlüler yalnızca iyileştirme çalışmalarında bir araya geldiklerinde bile gözlenmektedir (Latessa ve Lowenkamp, 2006: 528). Dolayısıyla hükümlülerin yalnızca odalarında değil, havalandırma ve çalışma alanlarında da olabildiğince küçük gruplar halinde tutulması yararlı olacaktır (Demirbaş, 2020: 400).

Tutuklu ve hükümlü bireylerin güvenlik önlemleri de göz önünde bulundurularak bir atölyede günlük 8 saat çalışması; beden ve/veya ruhsal nedenlerle atölyede çalışmayan bireylerin ise yine günlük 8 saat zamanlarını dolduracak şekilde kurs, eğitim, uğraşı etkinliklerine düzenli katılımının sağlanması hem boş zamanlarda suç aktarımı olasılığını azaltacak hem de bireyin olağan yaşam sorumluluk ve düzeninden uzaklaşmamasını sağlayacaktır. Bu noktada hapis cezalarının infazında gözetilecek ilkelerinde vurguladığı gibi (CGTİHK m. 6) CİK’lerdeki atölye ve eğitim faaliyetleri kapasitelerinin gerekli yatırımlar yapılarak artırılması yararlı olacaktır.

Bu noktada belirtilmelidir ki, 2022 yılında, 7417 sayılı Kanun’un 45. Maddesi ile Ceza ve Güvenlik Tedbirlerinin İnfazı Hakkında Kanun’un 30. Maddesinde yer alan kurum dışında çalıştırma hükümlerinde değişiklikler yapılmıştır. Bu değişiklikler ile hem kurum dışında çalıştırmanın *“hükümlülerin saltverilmelerinden sonra yaşamlarını sürdürecektir meslek ve sanatları öğrenmelerini sağlamak, çalışma ve üretime isteklerini geliştirmek veya güçlendirmek, yeniden topluma kazandırmak ve iyileştirilmelerini temin etmek amacı”* vurgulanmış hem de kamu kurum ve kuruluşlarında çalıştırılan hükümlüler bakımından 5. Fıkraya *“Bu hükümlülerin gündeliği, işyurtları bünyesinde çalıştırılan usta hükümlülere ödenen gündelikten az olamaz. Bu şekilde çalıştırılan süre, azami süre sınırına bakılmaksızın 105/A maddesi uyarınca denetimli serbestlik tedbiri uygulanmak suretiyle infaz edilecek süreye ilave edilir.”* Cümleleri eklenerek çalışmanın daha cazip hale getirilmesi amaçlanmıştır. Her iki düzenleme de hem tekerrürün önlenmesi hem cezaların insani koşullarda infaz edilmesi hem de cezanın resosyalizasyon amacının gerçekleştirilmesi bakımından önemli adımlardır.

Damgalama, hükümlü ile toplum arasındaki mesafeyi artırmakta, hükümlüyü geleceğe dair endişelere sevk etmektedir. Bu durum da, yukarıda zikredildiği üzere hükümlünün yeniden suç işlemesini kolaylaştırabileceği gibi, onu suç aktarımına daha açık hale de getirme riski taşımaktadır. Bu bağlamda, toplumdaki “suçlu” damgalamasını azaltmak ve hükümlülere yönelik algıyı doğru yönlendirmek gerekir. Şüphesiz ki suç geçmişli olan kişilerin toplum tarafından tehlikeli olarak algılanması doğaldır ve gerçekten

yüksek tehlikelilik düzeyi gösteren bireylere karşı dikkatli olunması işlevsel olabilir. Ancak burada tehlikenin düzeyi ve uzak durmanın ne kadar yararlı olduğu, üzerinde çalışılması gereken bir noktadır. Bunun için yargılama, infaz sürecinde iyileştirme ve koşullu salıverme değerlendirme aşamalarının gerçekten etkin ve bilimsel temellerle işletilerek toplumun adli sisteme güveni sağlanmalıdır. Ancak bu şekilde toplumda salıverilen bir kişinin artık gerçekten de tehlikeli olmadığı algısı gelişebilir ve damgalama önlenir. Aynı şekilde, özellikle kısa süreli hapis cezalarına başvurmaktan kaçınılması ve seçenek yaptırımların uygulama alanının genişletilmesi de damgalamanın önlenmesinde yarar sağlayacak unsurlar arasındadır.

Bireyin CİK’te bulunduğu süreçte ve salıverilme sonrasında kaçınılmaz olarak yalnızlaşacağı ve toplumdan kısmen de olsa uzaklaşacağı göz önünde tutularak, gerek cezanın infazı sürecinde gerekse infazın tamamlanmasından sonra bu boşluğun doldurulması gerekir. Unutulmamalıdır ki, bireyin zihninde kurulan ilişkiler, suça yönelik olabileceği gibi suç teşkil etmeyen davranışlara yönelik de olabilir. Bu iki farklı neviden düşünce, daha önce suç işlemiş olsun ya da olmasın, her bireyin zihninde bir tür rekabet halindedir. Bu itibarla, suça yönelik ilişkilerin kurulmasını engellemek kadar, suç teşkil etmeyen davranışlara yönelik ilişkilerin kurulmasını desteklemek de gerekmektedir. Bireyin zihninde kanuna uygun davranışlara dair öğrenmeleri sağlamak bakımından ise bireyin sağlıklı yakın ilişkiler kurabilmesinin temini büyük önem taşımaktadır. Bunun için hem hükümlünün cezanın infazı sürecinde CİK personeli, sonrasında denetimli serbestlik müdürlükleri tarafından doğrudan ve bire bir ilişkilerle desteklenmeleri, hem de hem infaz sürecinde hem de tahliye sonrasında aile ve arkadaşlık ilişkilerinin korunabilmesi gerekir.

Bu amaçla CİK’te uygulanan iyileştirme programlarında bireylerin şu anki ve salıverilme sonrası toplumsal ilişkilerini nasıl koruyup iyileştirebileceği, ortak alan ve zaman paylaştığı hükümlülerin olumsuz duygu ve düşüncelerine karşı kendini nasıl koruyabileceği konularında psikoeğitim çalışmaları gerçekleştirilmelidir.

Tutuklu ve hükümlülerin CİK’te bulunduğu süreçte sivil toplum kuruluşları mektuplaşma, maddi destek ve projelerde rol verme gibi çok çeşitli biçimlerde bu bireyleri destekleyebilir ve model olabilir. CİK’lerde yürütülecek projelerde hükümlülerin edilgen, yardım alan konumdan kurtarılarak; etkin, sorumluluk alan, değişimin doğrudan bir parçası olduğu bir yaklaşımın benimsenmesi çok önemlidir.

Örneğin, Birleşik Krallık’ta öz kıyımı (intihar) önlemeye yönelik gönüllülerle çalışmalar yürüten bir sivil toplum kuruluşu 30 yıldır sürdürdükleri çalışmayla CİK’teki gönüllü

hükümlüleri eğiterek, kendini zarar verme eğilimi olan akranlarına güvenli duygusal destek vermelerini sağlamaktadır (Samaritans, 2022). Dhaliwal ve Harrower (2009: 37-38) projedeki gönüllü bireylerle yaptığı nitel çalışmada katılımcılar olumlu duygular ve başarı hissi deneyimlediklerini, becerilerini geliştirdiklerini, düşünce ve tutumlarının değiştiğini ve zorluklara başa çıkma becerileri kazandıklarını bildirmiştir. Bazı katılımcılar bu projede gönüllü olmanın hükümlü değil de, bir görevi yerine getiren birey olarak farklı bir konuma taşıdığını ve daha özgüvenli olduklarını ifade etmiştir (Jaffe, 2012: 273-274).

T.C. Adalet Bakanlığı'nın 2020 yılında kurmaya başladığı e-görüş uygulamasıyla bireyler ziyaretine gelemeyen yakınlarıyla görüntülü görüşme altyapısı tutuklu ve hükümlülerin olağan yaşam ve çevreyle bağını daha güçlü sürdürmesine yardımcı olacaktır (Cezaevlerinde e-görüş, 2020). Anılan yeni uygulamada olduğu gibi, gerekli güvenlik önlemleri alınarak internet, akıllı telefon gibi teknolojik araç ve yöntemlerden yararlanılarak hükümlünün toplumsal ilişkilerini koruması ve geliştirmesi için adımlar atılabilir.

Bu kapsamda 7328 sayılı Kanun'un 7. maddesi ile Ceza ve Güvenlik Tedbirleri Kanunu'nun 68. maddesinin 1. fıkrasına eklenen ikinci cümle ile e-posta yoluyla mektuplaşma yolunun açılmasının yararlı bir gelişme olduğu kanaatindeyiz. Aynı şekilde 7328 sayılı Kanun'un 8. maddesi ile görüş sürelerinin uzatılması da bu anlamda olumlu bir adımdır. İlke olarak hükümlünün CİK dışındaki çevresiyle sağlıklı ilişki kurmasını kolaylaştıracak her adım hem cezanın insaniliği bakımından önemlidir hem de hükümlüyü çalışma boyunca zikrettiğimiz olumsuz etkilerden korumaya yardımcı olacaktır.

CİK'te kalmaya bağlı olarak karşılaşılan olumsuz etkenlerin yanı sıra bireylerin CİK öncesi sahip olduğu veya ol(a)madığı çeşitli kriminojenik değişkenler de suç davranışının ortaya çıkmasında etkilidir. Gerçekleşen suç eyleminde CİK'in ve bireyin kriminojenik özelliklerinin ne oranda etkisi olduğunu belirlemek için ileriki çalışmalarda boylamsal çalışmalar, büyük veri (big data) ile çalışmak ve aracı/düzenleyici değişken analizi gibi istatistiksel değerlendirme yöntemlerinin kullanılması daha geçerli ve güvenilir sonuçlara ulaşılmasını sağlayacaktır.

Hükümlünün salıverilme sonrası davranışlarını belirleyecek olan tek şey CİK'te diğer hükümlülerle kurduğu ilişki değildir. Salıverilme sonrası topluma uyum sağlayabilme, dışlanmama, geçimini sağlayabilme ve sağlıklı ilişkiler kurabilme umudu hükümlünün

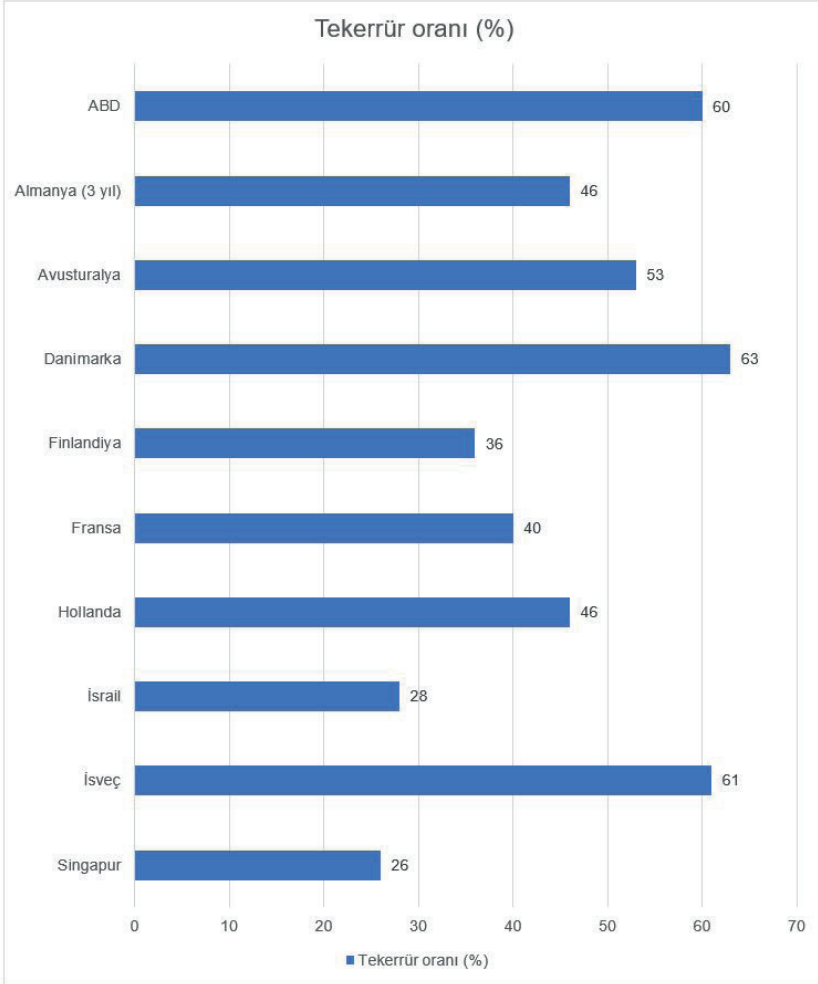
CİK'teki davranışını da belirler. Bu anlamda suç aktarımı ancak CİK'te alınacak önlemlerle birlikte hükümlüyü topluma kazandıracak sosyal politikaların varlığı ile engellenebilir.

Türkiye'de CİK'lerle ilgili istatistikler yeterli ayrıntıda paylaşılmadığı gibi, bu alanda yapılmış bilimsel araştırmalar da sayıca çok azdır. Bu durum, bu çalışmada yer verilen bilgilerin neredeyse tamamının yabancı ülkelerde yapılan araştırmalardan derlenmesini zorunlu kılmıştır. Unutulmamalıdır ki, kriminolojik araştırmaların sonuçları toplumdan topluma değişkenlik gösterebilmektedir. Bu nedenle yabancı kriminolojik araştırmaların sonuçlarının Türkiye bakımından tümüyle doğru olmasını beklemek de hata olur. Makalede sunulan önerilerin bilimsel yaklaşım ve araştırma yöntemleriyle çağın gereksinimleri gözetilerek sınanması ve etkililik değerlendirilmesinin yapılması gerekmektedir.

Çalışma boyunca ortaya koyulan önerilerin en azından bir kısmının, mevcut ceza infaz siyaseti ile gerçekleştirilebilmesinin mümkün olmadığı gözden kaçırılmamalıdır. Zaten bu nedenle yukarıda, mevcut infaz siyaseti; istatistik eksikliği, ceza infaz kurumlarında aşırı doluluk gibi birçok noktada eleştirilmiştir. İfade edilen öneriler, bu sorunları çözüme amacına matuf yeni ve geniş kapsamlı bir infaz siyasetinin parçası olarak düşünülmeli ve bu kapsamda uygulamaya konulmalıdır. Unutulmamalıdır ki, hiçbir bilimsel öneri, doluluk oranı %117 olan, bazı ceza infaz kurumlarında bu oranın %200'ün üzerine çıktığı, CİK veya denetimli serbestlikte bulunan yaklaşık 600 kişiye bir sosyal çalışmacı veya psikoloğun düştüğü bir ceza infaz sisteminde önemli bir fark yaratamaz⁶. Şu halde insani bir infaz siyasetine geçilmesi, bütün sistemin yeniden ele alınmasını gerektirmektedir. Bu çalışmanın da böyle bir yenilenme çabasına katkı sağlamasını dileriz.

6 CİK'lerde çalışan toplam psikolog, sosyal çalışmacı sayısına ulaşamadığından, CİK ve DS'lerden hizmet alan toplam birey sayısı ve bu kurumlarda çalışan toplam psikolog ve sosyal çalışmacı sayısı kullanılarak hesaplama yapılabilmektedir.

Tablo I: Hükümlülerin Ceza İnfaz Kurumundan Çıktıktan Sonra 2 Yıl İçinde Haklarında Yeniden Mahkumiyete Hükmedilme Oranları⁷



7 Bu tablo Yukhnenko, Sridar ve Fazel'in *A Systematic Review of Criminal Recidivism Rates Worldwide: 3-year Update* çalışmasındaki veriler derlenerek oluşturulmuştur (Yukhnenko, Sridar, Fazel, 2019: 7 vd.). Çalışmada 18 ülkeye ait farklı veriler bir araya getirilmişse de bütün ülkelere ait 2 yıl verisi bulunmadığından ve bu tablonun amacı genel bir fikir edinilmesini sağlamak olduğundan 10 ülkenin verisi gösterilmekle yetinilmiştir.

Hakem Değerlendirmesi: Dış bağımsız.

Yazar Katkıları: Çalışma Konsepti/Tasarım- E.C.K., H.N.; Veri Toplama- E.C.K., H.N.; Veri Analizi/Yorumlama- E.C.K., H.N.; Yazı Taslağı- E.C.K., H.N.; İçeriğin Eleştirel İncelemesi- E.C.K., H.N.; Son Onay ve Sorumluluk- E.C.K., H.N.

Çıkar Çatışması: Yazarlar çıkar çatışması bildirmemiştir.

Finansal Destek: Yazarlar bu çalışma için finansal destek almadığını beyan etmiştir.

Peer-review: Externally peer-reviewed.

Author Contributions: Conception/Design of Study- E.C.K., H.N.; Data Acquisition- E.C.K., H.N.; Data Analysis/Interpretation- E.C.K., H.N.; Drafting Manuscript- E.C.K., H.N.; Critical Revision of Manuscript- E.C.K., H.N.; Final Approval and Accountability- E.C.K., H.N.

Conflict of Interest: The authors have no conflict of interest to declare.

Grant Support: The authors declared that this study has received no financial support.

Kaynakça/References

- Aebi, M. F., Cocco, E., Molnar, L. ve Tiago, M. M. (2022). *Prisons and Prisoners in Europe 2021: Key Findings of the SPACE I Report*. Series UNILCRIM 2022/3. Council of Europe and University of Lausanne.
- Akers, R. L. (2002). A Social Learning Theory of Crime. In Ed. Suzette Cote, *Criminological Theories: Bridging the Past to the Future* (135-143), Sage Publications.
- Alam, S. (2021). Adult Delinquency and Victimization: A Test of Differential Association Theory with New Data. *Graduate Theses, Dissertations, and Problem Reports*. 8030, West Virginia University.
- Albrecht, H. (2014). Concepts and Potentials of Recidivism Statistics: An International Comparison, in: National Reconviction Statistics and Studies in Europe. *Göttingen Studies in Criminal Law and Justice*, 25, 13-25.
- Balaban, Ö., Özen, S. (2015). Ceza İnfaz Kurumlarındaki Tutuklu ve Hükümlülerin Eğitim Faaliyetlerine İlişkin Algıları: T Tipi Kapalı Ceza İnfaz Kurumu Örneği. *Çalışma İlişkileri Dergisi*, 6(1), 37-52.
- Bayer, P., Hjalmarsson R., & Pozen, D. (2007). Building Criminal Capital Behind Bars: Peer Effects in Juvenile Corrections, *NBER Working Paper Series No. 12932*, Cambridge: National Bureau of Economic Research.
- Becker, H. S. (2013). *Hariciler (Outsiders) Bir Sapkınlık Sosyolojisi Çalışması* (çev. Şerife Geniş ve Levent Ünsaldı), Ankara: Heretik Yayıncılık.
- Bilgiç, Ş. (2014). Mahkumların Suç Algısı, *KMÜ Sosyal ve Ekonomik Araştırmalar Dergisi*, 16(1), 8-17.
- Braithwaite, J. (2006). *Crime, Shame and Reintegration* (16. Baskı), Cambridge: Cambridge University Press.
- Bruinsma, G. J. (1992). Differential Association Theory Reconsidered: An Extension and its Empirical Test. *Journal of Quantitative Criminology*, 8(1), 29-50.
- Bosiakoh, T. A., & Andoh, P. K. (2010). Differential Association Theory and Juvenile Delinquency in Ghana's Capital City - Accra: The Case of Ghana Borstal Institute. *International Journal of Sociology and Anthropology*, 2(9), 198-205.
- Ceza ve Tevkifevleri Genel Müdürlüğü. (2019). *2019 Genel Bilgi*, <https://cte.adalet.gov.tr/Home/SayfaDetay/cik-genel-bilgi> adresinden 07 Temmuz 2022 tarihinde alınmıştır.
- Cheater, D. (2009). *Universities of Crime Young Adults, the Criminal Justice System and Social Policy, A Report by the Transition to Adulthood Alliance*, Cadbury: Transition to Adulthood.
- Cressey, D. R. (1960). The Theory of Differential Association: An Introduction. *Social Problems*, 8(1), 2-6.
- Çıvgın, U. (2015). *Hükümlülerin Suç ve Kaldıkları Cezaevleri Türlerine Göre Ruh Sağlıklarının, Psikolojik Başetme ve Psikolojik Dayanıklılıklarının İncelenmesi* (Yayımlanmamış Yüksek Lisans Tezi), İstanbul: Gediz Üniversitesi Sosyal Bilimler Enstitüsü.
- Damm, A. P., & Gorinas, C. (2016). Prison as a Criminal School: Peer Effects and Criminal Learning Behind Bars. *The Journal of Law and Economics*, 63(1), 149-180.
- Demirbaş, T. (2021). *İnfaz Hukuku* (8. Baskı), Ankara: Seçkin Yayınları.

- Demirbaş, T. (2020). *Kriminoloji* (7. Baskı), Ankara: Seçkin Yayınları.
- Demirel, P. (2017). *Yetişkin Suçluluğuna Neden Olan Sosyoekonomik Faktörler*. (Yayınlanmamış doktora tezi), Ankara: Hacettepe Üniversitesi Sosyal Bilimler Enstitüsü.
- Dolu, O. (2012). *Suç Teorileri* (4. Baskı), Ankara: Seçkin Yayınları.
- Duman, E. (2016). Türkiye’de Kadın Mahpuslar, In Ed. Ayşegül Algan, *Türkiye’de Mahpus Olmak* (69-80), İstanbul: TCPS Kitaplığı.
- Erem, F. (1987). *Adalet Psikolojisi* (8. Baskı), Ankara: Sevinç Matbaası.
- European Committee for the Prevention of Torture and Inhuman or Degrading Treatment or Punishment (CPT). (2019). Report to the Turkish Government on the Visit to Turkey Carried Out by the European Committee for the Prevention of Torture and Inhuman or Degrading Treatment or Punishment, Strazburg: European Committee.
- Fazel, S., Wolf, A. (2015). Systematic Review of Criminal Recidivism Rates Worldwide: Current Difficulties and Recommendations for Best Practice, *Plos One*, 10(6), 1-8.
- Glaeser, E. L., Sacerdote, B., & Scheinkman, J. A. (1996). Crime and Social Interactions. *The Quarterly Journal of Economics*, 111(2), 507-548.
- Glaser, D. (1960). Differential Association and Criminological Prediction. *Social Problems*, 8(1), 6-14.
- Graffam, J., Shinkfield, A. J. ve Lavelle, B. (2014). Recidivism Among Participants of an Employment Assistance Program for Prisoners and Offenders. *International Journal Offender Therapy*, 58(3). 348-63.
- Harris, H. M., Nakamura, K., & Bucklen, K. (2018). Do Cellmates Matter: Causal Test of the Schools of Crime Hypothesis with Implications for Differential Association and Deterrence Theories. *Criminology*, 56(1), 87-122.
- Haynes, F. E. (1949). The Sociological Study of the Prison Community. *Journal of Criminal Law & Criminology*, 39, 432-440.
- Jaffe, M. (2012). *Peer Support and Seeking Help in Prison: A Study of the Listener Scheme in Four Prisons in England* (Yayınlanmamış Doktora Tezi), Keele: Keele University.
- Jensen, G. F. (1972). Parents, Peers, and Delinquent Action: A Test of the Differential Association Perspective. *American Journal of Sociology*, 78(3), 562-575.
- Irwin, J., & Cressey, D. (1962). Thieves, Convicts and The Inmate Culture. *Social Problems*, 10, 142-155.
- İşıқтаç, Y. (2013). Ceza Adaleti Açısından Hapis Cezası ve Rehabilitasyon İlişkisi. *Journal of Istanbul University Law Faculty*, 71(1), 625-638.
- Karakaş-Doğan, F. (2010). *Cezanın Amacı ve Hapis Cezası*, İstanbul: Legal Yayıncılık.
- Karakartal, D. (2018). Cezaevinden Çıkan Eski Hükümlülerin Yaşadıkları Sorunların İncelenmesi. *Uluslararası Beşeri Bilimler ve Eğitim Dergisi*, 4(9), 72-85.
- Kızmaz, Z. (2007). Cezaevinin ve Hapsetmenin Suçu Engellemedeki Etkisi. *Dumlupınar Üniversitesi Sosyal Bilimler Dergisi*, 17, 44-68.
- Koçak, O., & Altun, S. (2010). Ceza Infaz Kurumundaki Mesleki Eğitim Faaliyetlerinin Hükümlü İstihdamına Katkıları. *Çalışma İlişkileri Dergisi*, 1(1), 95-117.
- Kropotkin, P. (1913). Prisons: Universities of Crime. *Mother Earth*, 8(8), 1-3.
- Latessa E. J., & Lowenkamp, C. (2006). What Works in Reducing Recidivism? *University of St. Thomas Law Journal*, 3(3), 521-535.
- Leipold, A. (2006). Recidivism, Incapacitation, and Criminal Sentencing Policy, *University of St. Thomas Law Journal*, 3(3), 536-558.
- Liska, A. E. (1969). Interpreting the Causal Structure of Differential Association Theory. *Social Problems*, 16(4), 485-492.
- Lombroso, C. (2006). *Criminal Man* (çev. Nicole Hahn Rafter ve Mary Gibson), Londra: Duke University Press.

- Matsueda, R. L. (1988). The Current State of Differential Association Theory. *Crime and Delinquency*, 34(1), 277-306.
- Mears, D. P., Cochran, J. C., Bales, W. D., & Bhati, A. S. (2016). Recidivism and Time Served in Prison. *The Journal of Law and Criminology*, 106(1), 83-124.
- Monteiro, C. (2015). *Understanding Persistent Offending Among Incarcerated Offenders Through General Strain Theory* (Yayımlanmamış Doktora Tezi), Boston.
- Nagin, D.S., Cullen, F. T., Jonson, C. L. (2009). Imprisonment and Reoffending. *Crime and Justice*, 38(1), 115-200.
- Nergiz, H. (2020). *Ceza İnfaz Kurumlarındaki Yetişkin Hükümlülerde Yineleyen Fiziksel Şiddet Suçu Davranışını Yordayan Psikolojik Değişkenler* (Yayımlanmamış Doktora Tezi), Ankara: Hacettepe Üniversitesi.
- Nguyen, H., Loughran, T. A., Paternoster, R., Fagan, J., & Piquero, A. R. (2017). Institutional Placement and Illegal Earnings: Examining the Crime School Hypothesis. *Journal of Quantitative Criminology*, 33(2), 207-235.
- Nygaard, R. (1996). Is Prison an Appropriate Response to Crime?. *Saint Louis University Law Journal*, 40(3), 677-698.
- Orsagh, T., & Chen, J. (1988). The Effect of Time Served on Recidivism: An Interdisciplinary Theory. *Journal of Quantitative Criminology*, 4(2), 155-171.
- Ouss, A. (2011). Prison as a School of Crime: Evidence from Cell-Level Interactions, *SSRN Online*, 1-23.
- Özbay, Ö. (2011). Does General Strain Theory Account for Youth Deviance in Turkey?. *Nevşehir Üniversitesi Sosyal Bilimler Enstitüsü Dergisi*, 1, 107-129.
- Özgenç, İ. (2020). *Türk Ceza Hukuku Genel Hükümler* (12. Baskı). Ankara: Seçkin Yayınları.
- Özgenç, İ. (2022). *Ceza ve Tevkiflevleri Genel Müdürlüğü'nün Aktüel Hükümlü İstatistikleri Üzerine Tespit ve Değerlendirmeler*. <https://izzetozgenc.com/makale/ceza-ve-tevkiflevleri-genel-mudurlugunun-aktuel-hukumli-istatistikleri-uzerine-tespit-ve-degerlendirmeler> adresinden 07 Temmuz 2022 tarihinde alınmıştır.
- Paterline, B. A., & Petersen, D. M. (1999). Structural and Social Psychological Determinants of Prisonization. *Journal of Criminal Justice*, 27(5), 427-441.
- Reiss, A. J., & Rhodes, A. L. (1964). An Empirical Test of Differential Association Theory. *Journal of Research in Crime and Delinquency*, 1, 5-18.
- Rocque, M., Bierie, D., MacKenzie, D. (2011). Social Bonds and Change During Incarceration: Testing a Missing Link in the Reentry Research, *International Journal of Offender Therapy and Comparative Criminology*, 20(10), 1-23.
- Roxell, L. (2011). Co-Offending Among Prison Inmates. *The Prison Journal*, 91(3), 366-389.
- Samaritans, (2022). *The Listener Scheme*. <https://www.samaritans.org/how-we-can-help/prisons/listener-scheme/> adresinden 07 Temmuz 2022 tarihinde alınmıştır.
- Samenow, S. E. (2014). *Inside The Criminal Mind* (3. Baskı), New York: Broadway Books.
- Saruç, S. (2013). *Kadın Hükümlüler: Cezaevi Yaşantısı ve Tahliye Sonrası Gereksinimler* (Yayımlanmamış Doktora Tezi), Ankara: Hacettepe Üniversitesi Sosyal Bilimler Enstitüsü.
- Schubert, C. A., Mulvey, E. P., Loughran, T. A., & Losoya, S. H. (2012). Perceptions of Institutional Experience and Community Outcomes for Serious Adolescent Offenders. *Criminal Justice and Behavior*, 39(1), 71-93.
- Sirisuthidacha, W., & Tititampuk, D. (2014). Patterns of Inmate Subculture: A Qualitative Study of Thai Inmates. *International Journal of Criminal Justice Sciences*, 9(1), 94-109.
- Song, L., & Lieb, R. (1993). *Recidivism: The Effect of Incarceration and Length of Time Served*, Washington State Institute for Public Policy Report, https://www.wsipp.wa.gov/ReportFile/1152/Wsipp_Recidivism-The-Effect-of-Incarceration-and-Length-of-Time-Served_Full-Report.pdf. adresinden 15.05.2020 tarihinde alınmıştır.
- Sutherland E. H., & Cressey, D. R. (1978). *Criminology* (10th ed.), Philadelphia: J. B. Lippincott Company.
- Şahin, C. (2002). Tahliye Öncesi ve Sonrası Hükümlüye ve Eski Hükümlüye Yardım. *Gazi Üniversitesi Hukuk Fakültesi Dergisi*, 5(2), 1-32.

- Şen, Ş. (2016). *Ceza İnfaz Kurumlarında Verilen Eğitim Faaliyetlerinin Yaşam Boyu Öğrenme Açısından Değerlendirilmesi (Zonguldak İli Örneği)* (Yayımlanmamış Yüksek Lisans Tezi). Bartın: Bartın Üniversitesi.
- Short, J. (1957). Differential Association and Delinquency. *Social Problems*, 4(3), 233-239.
- Tannenbaum, F. (1938). *Crime and the Community*. New York: Columbia University Press.
- T. C. Adalet Bakanlığı, Ceza İnfaz Kurumları ile Tutukluların İşyurtları Kurumu. (2019). 2018 Faaliyet Raporu. https://iydb.adalet.gov.tr/Resimler/BilgiBankasi/2822019181508faaliyet_raporu_2018.pdf. adresinden 13 Temmuz 2022 tarihinde alınmıştır.
- T. C. Adalet Bakanlığı, Ceza İnfaz Kurumları İle Tutukluların İşyurtları Kurumu (2020). 2019 Faaliyet Raporu. <https://iydb.adalet.gov.tr/Resimler/BilgiBankasi/2822020202750Faaliyet%20Raporu%202019.pdf> adresinden 13 Temmuz 2022 tarihinde alınmıştır.
- T. C. Adalet Bakanlığı, Ceza ve Tevkifhaneleri Genel Müdürlüğü. (2022). Ceza İnfaz Kurumlarımız Genel Bilgi, <https://cte.adalet.gov.tr/Home/SayfaDetay/cik-genel-bilgi> adresinden 13 Temmuz 2022 tarihinde alınmıştır.
- T. C. Adalet Bakanlığı, Ceza ve Tevkifhaneleri Genel Müdürlüğü. (2022). Cinsiyete ve İnfaz Durumuna Göre Ceza İnfaz Kurumları Mevcutları. <https://cte.adalet.gov.tr/Resimler/Dokuman/6072022143955istatistik-1.pdf> adresinden 13 Temmuz 2022 tarihinde alınmıştır.
- T. C. Adalet Bakanlığı, Ceza ve Tevkifhaneleri Genel Müdürlüğü. (2022). Denetimli Serbestlik Daire Başkanlığı İstatistikleri. <https://rayp.adalet.gov.tr/resimler/581/dosya/mayis-2022-istatistikleri06-06-202211-47-am.pdf> adresinden 13 Temmuz 2022 tarihinde alınmıştır.
- T. C. Adalet Bakanlığı, Ceza ve Tevkifhaneleri Genel Müdürlüğü. (2022). Personel Durumu. <https://cte.adalet.gov.tr/Home/SayfaDetay/personel-durumu> adresinden 13 Temmuz 2022 tarihinde alınmıştır.
- T.C. Cumhurbaşkanlığı İletişim Başkanlığı (2020). Cezaevlerinde e-görüş dönemi başlıyor, (23 Ekim 2020). https://www.iletisim.gov.tr/turkce/yerel_basin/detay/cezaevlerinde-e-gorus-donemi-basliyor adresinden 13 Temmuz 2022 tarihinde alınmıştır.
- Thomas, C. W. (1977). Theoretical Perspectives on Prisonization: A Comparison of the Importation and Deprivation Models. *Journal of Criminal Law and Criminology*, 68(1), 135-145.
- Topses, M. (2013). Mükerrer Suçluların Sosyo-Kültürel Özellikleri: Çanakkale E Tipi Kapalı Ceza İnfaz Kurumu Örneği. *Hacettepe Üniversitesi Türkiyat Araştırmaları Dergisi*, 18(18), 257-287.
- Türkiye İstatistik Kurumu. (2019). 2018 Yılı Hükümlü ve Tutuklu Sayısı. Erişim adresi: http://tuik.gov.tr/PrelstatistikTablo.do?istab_id=1621.
- Türkiye İstatistik Kurumu. (2020). Ceza İnfaz Kurumu İstatistikleri, 2019. Erişim adresi: <https://data.tuik.gov.tr/Bulten/Index?p=Ceza-Infaz-Kurumu-Istatistikleri-2019-33625>.
- Walker, N. (1983). Side-Effects of Incarceration. *Britain Journal of Criminology*, 23(1), 61-71.
- Weerman, F. M. (2003). Co-offending as Social Exchange: Explaining Characteristics of Co-offending. *British Journal of Criminology*, 43, 398-416.
- Wittenberg, P. M. (1996). Language and Communication In Prison, *Federal Probation*, 60(4), 45-50.
- Woods, D., Hassan, D., Breslin, G. (2017). Positive Collateral Damage or Purposeful Design: How Sport-based Interventions Impact the Psychological Well-being of People in Prison. *Mental Health and Physical Activity*, 13, 152-162.
- Wooldredge, J. D. (1997). Explaining Variation in Perceptions of Inmate Crowding, *The Prison Journal*, 77(1), 27-40.
- Yarsuvat, D. (1992). Bir Sosyolojik ve Kültürel Alt Grup Olarak Cezaevi Toplumunu. *İstanbul Üniversitesi Siyasal Bilgiler Fakültesi Dergisi*, 2(2).
- Yinger, M. (1960), Contraculture and Subculture. *American Sociological Review*, 25(5), 625-635.
- Yukhnenko, D., Sridhar, S., Fazel, S. (2019). A Systematic Review of Criminal Recidivism Rates Worldwide: 3-Year Update, *Wellcome Open Research*, 4, 1-10.