



SSAD

Stratejik ve Sosyal Arařtırmalar Dergisi

ISSN 2587-2621

Volume 6 Issue 2, July 2022

sisaddergi@gmail.com

Makale Türü/Article Type: Arařtırma/Research

Makale Gönderim Tarihi/Received Date: 25.03.2022

Makale Kabul Tarihi/Accepted Date: 13.05.2022

DOI: 10.30692/sisad.1093130

İKTİSAT ALANINDA GÖÇ KONUSUNDA YAPILAN LİSANSÜSTÜ TEZLERİN BİBLİYOMETRİK ANALİZİ

Bibliometric Analysis of Graduate Theses on Migration in the Field of Economics

Ceyhun HAYDAROĞLU

Doç. Dr.

Bilecik Şeyh Edebali Üniversitesi

İktisadi ve İdari Bilimler Fakültesi, İktisat Bölümü

ORCID ID: 0000-0003-2886-6474

ceyhun.haydaroglu@bilecik.edu.tr

Atıf/Citation: Ceyhun Haydaroglu (2022), "İktisat Alanında Göç Konusunda Yapılan Lisansüstü Tezlerin Bibliyometrik Analizi", *Stratejik ve Sosyal Arařtırmalar Dergisi*, C.6, S.2 Temmuz 2022, s.349-369.

Öz: Uluslararası göç, bireysel bir eylem olmanın ötesinde toplumları ve gelecek kuşakları etkileyen önemli bir olgudur. Bu arařtırmanın amacı, ekonomi konusunda göç alanında yapılan lisansüstü tez çalışmalarını çeşitli parametreler doğrultusunda bibliyometrik olarak incelenmesidir. Bu amaçla YÖK ulusal tez merkezi veri tabanı üzerinden 131 lisansüstü tez çalışması tespit edilmiş ve ilgili çalışmalar bibliyometrik tekniklerle analiz edilmiştir. Analizlerden elde edilen sonuçlar incelendiğinde, en çok Türkçe dilinde tez yazıldığı ve yıllar itibariyle en fazla tezin 2019 yılında yazıldığı görülmüştür. Kadın arařtırmacıların erkek arařtırmacılardan fazla olduğu ve Prof. Dr. unvanlı danışmanların fazla olduğu bulunmuştur. Marmara Üniversitesinde en fazla tez yayımlandığı ve ağırlıklı olarak yüksek lisans tez çalışmaları yapılmıştır. Devlet üniversitelerinin vakıf üniversitelerine göre fazla olduğu ve tezlerde nicel arařtırma yöntemlerinin tercih edildiği gözlemlenmiştir. Nicel arařtırma yöntemi içerisinde ekonometrik analiz tercih edilmiştir. Tezlerin yoğunlukla iktisat anabilim dalında hazırlandığı ve göç ile en fazla ilişkilendirilen konunun makroekonomik etkilerinin olduğu sonuçları bulunmuştur. Analiz sonucunda ekonomi alanında göç konusuna yönelik gelişim sürecinin izlenmesi, genel eğilimlerin ortaya konulması, literatüre katkı sunulması ve gelecekte çalışma yapacak bilim insanlarına yol gösterici olması hedeflenmektedir.

Anahtar Kelimeler: Ekonomi, Göç, Lisansüstü Tezler, Bibliyometrik Analiz.

Abstract: International migration is an important phenomenon that affects societies and future generations beyond being an individual action. The aim of this research is to examine the graduate thesis studies conducted in the field of migration in the field of economics bibliometrically in accordance with various parameters. For this purpose, 131 graduate thesis studies were identified through the YÖK national thesis center database and the related studies were analyzed with bibliometric techniques. When the results obtained from the analyses were examined, it was seen that the most theses were written in Turkish language and the most theses were written in 2019 as of the years. It was found that female researchers outnumbered male researchers and Prof. Dr. it has been found that there are a lot of titled consultants. At Marmara University, the largest number of theses have been published and mainly master's thesis studies have been carried out. It has been observed that public universities are more numerous than foundation universities and quantitative research methods are preferred in theses. Econometric analysis has been preferred within

the quantitative research method. It has been found that the dissertations are intensively prepared in the department of economics and that the topic most related to migration has macroeconomic effects. As a result of the analysis, it is aimed to monitor the development process of migration in the field of economics, to identify general trends, to contribute to the literature and to guide scientists who will work in the future.

Keywords: Economics, Migration, Graduate Theses, Bibliometric Analysis.

GİRİŞ

Göç, toplumların ekonomik, sosyal ve psikolojik yapılarını çok boyutlu olarak etkilemektedir. Bu nedenle göç olgusu bilimsel çalışmalarda pek çok farklı biçimlerde ifade edilmektedir. En geniş anlamıyla göç, toplumların yaşamlarının bir bölümünü veya tamamını sürdürmek üzere ekonomik, sosyal ya da siyasal nedenlerden kaynaklı olarak bir yerleşim alanından başka bir yerleşim alanına yerleşmek amacıyla gerçekleştirilen coğrafi mekan değiştirme süreci olarak tanımlanabilmektedir. Göçün gerçekleştirildiği hedef ülke ve kaynak ülke açısından uluslararası göç toplumların yapısını kültürel, sosyal, siyasal ve ekonomik açılarından değiştirmektedir. Göç, toplumların kültüründen ekonomisine kadar bütün yaşamı çok boyutlu olarak etkileyen önemli bir olgu haline gelmiştir (George, 2013, s. 318).

Göç, bir bireyin bulunduğu aynı ülke sınırları içinde veya başka bir ülkeye hareket ettiğinde gerçekleşen evrensel bir olgudur. Başlangıçta bireysel olarak algılanan göç, günümüzde toplumsal bir olgu olmuştur. Göç olgusu özellikle de göç alan ülkelerde kamuoyunu ilgilendiren büyük bir sorun ve son zamanlarda bilim insanlarının ilgisini çeken önemli konulardan biri olmuştur. Göçmenler, ev sahibi ülkeleri çeşitli biçimlerde etkileyebilmektedir. Göçmenler, işçi ve girişimci olarak iş gücü piyasası, öğrenci ve öğretmen olarak beşeri sermaye stoku, tüketici olarak iç talep ve iş olanakları, tasarruf sahibi olarak yatırım imkanları ve vergi mükellefi olarak kamu maliyesi üzerinde fark yaratabilmektedir. Ancak göçmenlerin yarattığı etkiler o kadar karmaşıktır ki bu etkilerin yönleri hakkında belli net cevaplar yoktur.

Göç kararının esasında insanın hayatını sürdürme güdüsünün bulunması, göçün nedenleri arasında en temel faktörün ekonomik etkenler olmasına neden olmaktadır. Ekonomik olarak insanları göç etmeye iten nedenlerin başında düşük ücretler bulunurken bununla birlikte pek çok neden göç kararını güçlendirmektedir. Yaşanan ülkede vergi adaletsizliği, ücretlendirme politikalarındaki dengesizlikler, ulusal paranın sürekli değer kaybı yaşaması, ekonomik istikrarsızlıklar, yaşam kalitesi düşüklüğü, özellikle nitelikli ve eğitilmiş genç işsizlik oranlarındaki artışlar göçün ekonomik nedenleri olarak sayılabilir. Ayrıca bu ekonomik sebeplerin getirdiği yatırım yapmaktan yoksun bireylerin yaşadığı gelecek kaygısı ve belirsizlik ekonomik sebepleri derinleştirmektedir. Bireyin göç kararında geleceğe yönelik beklentisi etkili olmaktadır. Birey bulunduğu konum ile gideceği konum arasında iktisadi şartlar ve gelir olanakları anlamında beklentilerini karşılaştırma yaparak karar verir. Sorunun temelinde gelirin yeterli gelmemesi ve daha iyi yaşam ve çalışma koşullarına sahip olma arzusu yatmaktadır (Parasız ve Bildirici, 2002, s. 146).

Bilimsel çalışmalar kendisinden önce yapılan araştırmaların devamı, sonraki araştırmaların öncülü olması gerekmektedir. Bu nedenle bilimsel süreçlerin takip edilmesi, belirli bir bilim alanında yapılan çalışmaların bir bütün olarak analiz edilmesi, geçmiş yönelimlerinin belirlenip geleceğe yönelik yol haritalarının tespit edilmesi açısından önem taşımaktadır (Aksöz ve Yücel, 2020, s. 391). Belirli bir bilim alanında ortaya konan çalışmaların bütüncül olarak ele alınması için literatürün sistematik bir biçimde taranması alanla ilgili araştırma yapacak bilim insanlarına da yol gösterici olabilmektedir. Yapılan sistematik taramalarda nitel ve nicel araştırma yöntemlerinden yararlanılabilmektedir. Bibliyometrik analiz yöntemi de kapsamlı ve karmaşık sistematik taramalarda tercih edilen bir yöntemdir. Bilimsel araştırmaların etkinlik seviyesi bibliyometrik çalışmalarla tespit edilmeye çalışılmaktadır. Bibliyometrik çalışmalar bilimsel iletişim yöntemlerinin hangi oranda kullanıldığını belirlemek üzere kullanılmaktadır.

Bibliyometrik analiz çalışmaları ile yayınların belirli özellikleri bakımından analiz edilerek bilimsel iletişimle ilgili bulgular elde edilmektedir (Demir ve Erigüç, 2018, s. 8).

Belirli bir bilim alanının gelişiminde ilgili bilim alanında yapılan çalışmalar çeşitli biçimlerde alana katkı sunmaktadır. Herhangi bir bilim alanının gelişimini ve yapılan katkıları araştıran yöntemlerden birisi de bibliyometridir (Al, 2012, s. 1). Bibliyometrik analiz, akademik araştırma alanındaki nitel ve nicel değişiklikleri tespit etmek, konuyla ilgili yapılan yayınların genel özelliklerini ortaya koymak ve bir bilim alanındaki yönelimleri belirlemek için matematiksel yöntemleri kapsamaktadır (Rey-Martí vd., 2016, s. 1652).

Bu çalışmada, Ekonomi alanında göç konusunda yazılan lisansüstü tezlerin mevcut durumunu ortaya koyarak gelecek eğilimleri tespit etmek amacıyla hareket edilmiştir. Günümüze kadar göç konusunda çok sayıda çalışma yapılmasına rağmen doğrudan ekonomi alanı içerisinde göç başlığını bibliyometrik araştırma ekseninde konu edinen bir çalışmaya rastlanmamıştır. Bu noktadan hareketle lisansüstü tezlerin yazarların cinsiyetlerine, yayımlandığı yıllara, yayımlandıkları üniversitelere, hazırladıkları enstitülere, anabilim dallarına, araştırma yöntemlerine, nicel araştırma türlerine, danışman unvanlarına, tezlerin türüne, yazıldığı dillere, sayfa sayılarına, üniversite türüne, yayımlandıkları şehirlere ve ilişkili konulara göre dağılımı nedir? Temel problemini ortaya koymaktır. Bu dağılımlar belirlenerek Türkiye'deki ekonomi alanında göç tez başlığında genel eğilim hakkında bilgiler elde edilecektir. Bu temel problem etrafında çalışmanın amacı, literatürde mevcut eksikliği gidermek ve lisansüstü tezlerde ekonomi alanında göç konusunda var olan durumu ortaya koyarak bu konunun gelişim sürecini takip edilerek gelecek yönelimleri tahminlemektir. Bu çalışma alanda bu yöntemle çalışma yapılmamış olması dolayısıyla özgün, göç konusuna ekonomik perspektiften bakarak bu alanın profilini oluşturması ve bundan sonraki çalışmalar için yol göstermesi bakımından değerli görülmektedir.

Bu çalışma alanla ilgili bilimsel çalışmaların mevcut durumunu ortaya koyması ve eksikliklerin tespit edilerek önerilerde bulunulmasını sağlamaktadır. Çalışmanın ilk bölümünde göç ile ilgili kavramsal çerçeve ve literatür taraması yapılmıştır. İkinci aşamada bibliyometri kavramı ele alınarak gelişim süreci ve bibliyometrik analiz yöntemi konusunda literatür taraması gerçekleştirilmiştir. Çalışmanın yöntem kısmında araştırmanın modeli, amacı ve önemine yer verilmiştir. Daha sonra bulgular, frekans ve yüzde analizi ile grafikleştirilerek sunulmuştur. Son kısımda ise çalışmanın sonucu ve önerileri ortaya konulmuştur.

Göç ile ilgili Kavramsal Çerçeve ve Literatür Çalışmaları

Göç hareketlerinin temel dinamikleri olarak ekonomik nedenler kabul edilmektedir. Birey göç kararlarını verirken göçe ev sahipliği yapan ülkenin göç veren ülkeye oranla barındırdığı ekonomik avantajları göz önüne almaktadır. Bu nedenle göç kararı verirken bireyler ülkelerin sahip olduğu ekonomik şartlar açısından karşılaştırmaya tabi tutmaktadır. Göç alan ülkenin kişi başına düşen gelir düzeyi ve ülkenin toplumsal ve ekonomik refah göstergesi, mevcut istihdam imkânları, enflasyonist ortam, kamu harcamalarının genel eğilimi ve vergi yükümlülükleri karşılaştırmaya esas unsurlardır (Cengiz ve Tekgüç, 2018, s. 16).

Ekonomik büyüme ile göç arasındaki ilişki bireylerin daha yüksek refah seviyesine ulaşma isteğinden kaynaklanmaktadır. Daha yüksek kişi başına gelir düzeyi beraberinde göç alan ülkedeki daha yüksek ücret düzeylerini ve yaşam standardı beklentisini de getirmektedir. Bu nedenler de göçü teşvik eden unsurlardır. Göç etme kararında etkili olan bir başka teşvik edici unsur ise göç eden ile etmeyen arasındaki gelir farklılıklarının oluşmasıdır. Ekonomik büyümeye bağlı olarak sağlanan istihdam olanakları ve ücret düzeyindeki iyileştirmeler etkili olmaktadır (Gomez ve Giraldez, 2017, s. 8).

İşgücü piyasaları ile göç arasındaki ilişki göçün en geniş ve temel tartışma konularının başında gelmektedir. Tartışmanın temel kaynağı göçmenlerin ev sahibi ülkenin işgücü piyasalarına etkileri üzerinde yoğunlaştığı görülmektedir. Ayrıca ekonomilerin dışa açılması ile birlikte

uluslararası piyasa ağlarının yaygınlaşması ve rekabet ortamı içerisinde avantajlı konumda bulunmak adına işgücü piyasalarında oluşan ücret farklılıklarının derinleşmesi işgücü göçünü hızlandıran nedenleri oluşturmaktadır (Skuflic ve Vuckovic, 2018, s. 1826).

Gelişmekte olan ülkelerde var olan düşük gelir ve yüksek işsizlik problemleri, insanların iş imkanlarının fazla olduğu ve yüksek gelir elde etmeyi planladıkları ülkelere doğru göç akışını arttıran temel etkenlerdir. İnsanlardaki daha iyi ekonomik fırsatları arama eğilimi göçün en temel ekonomik nedenidir. Bu yaklaşımla yerleşik ülkede karşılaşılan işgücü piyasası sorunları göç etmeyi düşünenler için itici bir unsur olmaktadır. Aksine işsizlik oranlarındaki düşüklük, ücret seviyelerindeki yükseklik ve çalışma koşullarındaki gelişmişlik göçmenlerin göç kararı verirken etkili olan en temel ekonomik etkenler arasındadır (Thet, 2014, s. 13). Göç çalışmalarında ekonomik değişkenler içerisinde sadece gelir göstergeleri değil aynı zamanda yaşam maliyetlerindeki artışlarda göz önüne alınmaktadır. Başka bir ifadeyle göç kararını verme sürecinde enflasyon beklentisini yansıtmada anlamında yaşam maliyeti göstergesi de ekonomik ölçüt olarak önemlidir (Bozdağ ve Atan, 2009, s. 163).

Göçle ilişkili başlıca unsurlardan biri de eğitimidir. Günümüzde yüksek eğitimli bireylerin sağladığı nitelikli beşeri sermaye faktörü büyümenin en önemli girdisi olarak kabul edilmektedir. Beşeri sermayeye yönelik harcamalar insan sermayesinin gelişiminde önemli bir role sahiptir. Bilim ve teknoloji yatırımlarını gerçekleştiren göç ev sahipliği yapan ülkeler beşeri sermaye üstünlüğü elde etmektedir. Ar-Ge harcamaları doğrultusunda bilim ve teknoloji üretimi gerçekleştiren ülkelerin yüksek nitelikli bireylerin göç kararları üzerinde önemli bir etkisi bulunmaktadır (Göv ve Dürrü, 2017, s. 494).

Yoksulluk ile göç arasındaki ilişki bakımından özellikle gelişmekte olan toplumlarda mevcut ve derinleşen yoksulluk düzeyi göçe zorlayan en önemli sorundur. Göç ve yoksulluk arasında güçlü bir ilişki bulunmaktadır. Göçün ortaya çıkmasına neden olan en önemli faktör yoksulluktur (Skeldon, 2002, s. 67).

Küreselleşme ile göç arasındaki bağ açısından incelendiğinde küreselleşmenin sonucu olarak gelir dengesizliklerinin ve farklarının oluşması nedeniyle göç gelişmiş ülkelere doğru artmıştır. Küreselleşme faaliyetlerinin ortaya çıkarmış olduğu gelişmelerden etkilenen toplumların bazı kesimleri daha iyi ve güvenli yaşam koşullarını sağlayabilmek amacıyla başka ülkelere göç etmektedir (Temiz, 2004, s. 35).

Kişi başına düşen GSYH, ekonomik büyüme ve refah üzerine odaklanan çalışmalar Dolado vd., (1994); Lundborg ve Segerstrom (2000); Huber ve Tondl (2012); Kang ve Kim (2018); Boubtane vd., (2013); Muysken ve Ziesemer (2013); Bashier ve Siam (2014); Boubtane vd., (2015); Boubtane vd., (2016); Ksenia vd., (2016); Bove ve Elia (2017); Morley (2006); Michael ve Stelios (2019) bulunmaktadır. Göç ile kayıt dışı ekonomi arasındaki ilişkiye odaklanan çalışmalar, Marcelli (2004); Bohn ve Owens (2012); Bosch ve Farré (2013); Bracco ve Onnis (2022); Cretan vd., (2019) bulunmaktadır.

Amerika, İngiltere ve Kanada başta olmak üzere birçok Avrupa ülkesinin yüksek vasıflı göçmenleri kabul etmeleri, orta ve düşük vasıflı göçmenleri vatandaşlıklarına almak istememeleri göç ile ilgili yapılan çalışmalara farklı bir boyut kazandırmıştır. Örneğin; göçmenlerin vasıfları üzerine odaklanan çalışmalar; Walz (1993); Chen (2006); Fougère vd., (2011); Di Maria ve Lazarova (2012); Kahanec ve Zimmermann (2014); Fratesi ve Percoco (2014); Tipayalai (2020) bulunmaktadır.

Göçün beyin göçü şeklinde ortaya çıktığını ifade eden çalışmalarda bulunmaktadır. Bildirici vd. (2005); Acar (2017); Drabo ve Mbaye (2015); Fan Klaiber ve FisherVanden (2016). Ulusal literatürde yer alan göç ve gelir ile ilgili çalışmalar Bozdağ ve Atan (2009); Sevinç vd., (2016); Göv ve Dürrü (2017); Kartal ve Öztürk (2018); Bayraktar ve Özyılmaz (2019); Engin ve Konuk (2020) yer almaktadır.

Ekonomik performansın belirleyicileri ile ilgili iktisatçılar, genellikle dört ana faktör öne sürmektedir: insan kaynakları, fiziksel sermaye, doğal kaynaklar ve teknoloji. İnsan kaynakları, iş gücü becerileri, eğitim ve deneyime bağlı olmaktadır. Göçmenler, bir ekonominin insan kaynaklarına çeşitli yollarla katkı sağlayarak ekonomik performans üzerinde etkili olabilmektedir. Bu yollardan yenilik, iç talebin canlandırılması, yatırım imkânlarının genişletilmesi ve dış ticaret Carrizosa ve Blasco, (2009); Kerr vd., (2015); Bilgin vd., (2021); Dungan vd., (2013); Hong ve McLaren, (2015); Aubry vd., (2016); Akgündüz, vd., (2018); Cengiz ve Tekgüç, (2018); Ottaviano vd., (2018); Olney ve Pozzoli, (2021) sayılabilir.

Bibliyometrik Analiz İle İlgili Kavramsal Çerçeve ve Literatür Çalışmaları

Bibliyometrik analiz, herhangi bir konuda yazılmış tez, makale ve kitap gibi yayınları niceliksel olarak ele almaktır. Bibliyometrik analiz yöntemi bilimsel çalışmaların eğilimini göstermesi açısından önemlidir. Bibliyometrik çalışmalar belirli bir bilim alanında en iyi araştırmacıları tespit etmekle birlikte araştırmacılar arasındaki etkileşimi ortaya çıkartması açısından da önem arz etmektedir (Erkan, 2020, s. 152).

Günümüzde göç ve göçün nedenlerine yönelik oluşan yoğun ilgi göç ile ilgili araştırmaların ve akademik çalışmaların sayısını da arttırmıştır. Belirli bir bilimsel alanın çerçevesini çizmek ve günümüze kadar geldiği gelişim sürecinin gelecekteki yönelimlerini anlamlandırabilmek için ilgili bilim alanında gerçekleştirilen akademik çalışmalar önemli veri kaynağı oluşturmaktadır. Lisansüstü tez çalışmaları bu veri kaynaklarının en önemlisidir. Lisansüstü tez araştırmaları üniversitelerde gerçekleştirilen bilimsel çalışmaların ve akademik araştırmaların sonucu olarak değerlendirilmekte ve üzerinde çalışma yapılan bilim alanının genel görüntüsünü ortaya çıkarmaktadır (Boyacı ve Demirkol, 2018, s. 513). Lisansüstü tezler, bilimsel bir alanın çalışmaları hakkında veriler sunmaktadır. Ortaya çıkan verilerin bilimsel süreçler ile incelenmesi ilgili alanın bilimsel yansımaları, mevcut durumu ve gelecekte nasıl bir yol izleyeceği konusunda fikir vermektedir. Ayrıca araştırması yapılan bilim alanının yaygınlığını ve derinliğini ortaya koymaktadır. Lisansüstü tez çalışmaları başta gelmek üzere bilimsel yayınların genel özelliklerini ortaya koyan akademik araştırmalardan biri de bibliyometrik analizdir (Önal, 2018, s. 2212).

Bibliyometrik analiz yöntemi ile yapılan çalışmalar, analize konu bilim alanındaki yayınların sayısallaştırılmasıyla bilimsel alanın gelişim ve değişim eğilimlerinin belirlenmesine katkıda bulunur (Kasemodel vd., 2016, s. 82). Bibliyometrik analiz ile bilim alanının geçmişten günümüze kadar nasıl ele alındığı ortaya konmakta ve konu ile ilgili araştırmacılar için gelecek eğilimlerini ortaya çıkartan detaylı bir yol haritası sağlamaktadır. Bu sayede bibliyometrik analiz yöntemi akademik çalışmaların disiplinlerarası gelişimini arttırmada oldukça geniş bir perspektif ortaya koymaktadır (Samiee ve Chabowski, 2012, s. 369). Bibliyometrik araştırmalar, farklı bilim alanlarını birleştirerek bilimsel bilgi birikiminin zenginleşmesini sağlamaktadır. Ayrıca güvenilir bilgilerin açığa çıkmasına zemin hazırlamaktadır. Günümüzde giderek yaygınlaşan bibliyometrik analiz, bir alanın bilimsel gelişimini ortaya koymada önemli bir rol oynamaktadır.

Literatürde göç konusu ile ilgili pek çok önemli çalışmanın olduğu görülmektedir. Ancak ekonomi bilim alanında göç konusu ile ilgili literatürde incelendiği kadarıyla bibliyometrik analiz yöntemi kullanılarak yapılmış herhangi bir çalışma olmadığından bir boşluk olduğu gözlemlenmiştir. Bu bağlamda bibliyometrik yöntemle yayınlanan bilimsel yayınların yetersiz olduğu ve bu konulara yönelik çalışmalara gereksinim duyulduğu gözlenmektedir. Bu çalışma ile literatürdeki bu açığı kapatması ve ilgili literatüre katkıda bulunulması amaçlanmaktadır.

Literatürde göç konusu ile ilgili yapılan bibliyometrik çalışmalar; Haydaroğlu (2022) Türkiye’de "Finansal Kriz" konusunda yazılmış olan 379 adet lisansüstü tezleri çeşitli parametreler açısından inceleyerek tezlerin bibliyometrik özelliklerini ortaya koymuştur. Aydemir ve Keskin, (2017) 2000-2015 yılları arasında Avrupa Birliği'nin göç politikaları açısından Türkiye'ye yönelik söylemlerini araştırmak amacıyla ilerleme raporlarının iltica ve göç başlıkları ile ilgili bölümleri ayrıntılı olarak incelemiştir. Bozkaya, (2021) 2011-2020 yıllarında Türkiye'de göç ve

göçmenler ile ilgili yayınlanan 62 adet doktora tez çalışmalarını tarama yöntemi kullanarak göçmenlerin eğitimi ile ilgili durumu ortaya koymak adına içerik analizi yöntemiyle incelemiştir. Çelikkaya ve Atila, (2020) 1980-2019 yıllarında, Web of Science veri tabanında yer alan ekonomi ve sosyoloji bilim disiplinlerindeki göç ve kalkınma konusu ile ilgili hazırlanan 1586 çalışmayı bibliyometrik yöntem kullanarak incelemiştir. Pandır vd., (2016) en yüksek satış rakamlarına sahip Türk basımındaki ilk beş gazetede Suriyeli sığınmacı temsilcileri konusunda yayımlanan ilgili tüm görselleri, tüm haberleri ve köşe yazılarını araştırmışlardır.

Alkar ve Atasoy, (2019) Türkiye'de göç konusu üzerine 2015-2019 yıllarında hazırlanan akademik nitelikteki 84 kitap ve 2009-2019 yıllarında hazırlanan 193 adet doktora tez çalışmasını incelemiştir. Alkar ve Atasoy, (2020) 1988-2018 yıllarında göç konusunda hazırlanan 212 adet doktora tezlerini içerik analizi ile incelemiştir. Yolcu, (2018) 26. Dönemde TBMM'de grup kurma vasfına sahip muhalefet partilerinin Suriye İç Savaşı sonrası yaşanan göç sorununa yaklaşımlarını değerlendirmek amacıyla, ilgili konuda sunulan yazılı ve sözlü soru önergelerinden yararlanarak içerik analizi yöntemi kullanmıştır. Ayrıca Subbotin ve Aref, (2020) Rusya'daki beyin göçünü incelemiştir. Sweileh vd., (2018) sağlık göçü üzerine çalışma yapmışlardır. Moed ve Halevi, (2014) uluslararası bilimsel göç sürecini araştırmışlardır. Gonzalez vd., (2018) araştırmacıların iç göçü ele almışlardır. Pisarevskaya vd., (2019) 1959-2018 yıllarındaki göç çalışmalarını haritalandırma yöntemi ile incelemiştir.

Araştırmanın Amacı ve Önemi

Ekonomi alanında göç başlıklı tezlerin geçmişten günümüze izlerini takip etmek için göç konusunda bibliyometrik bir çalışmanın geçmişte yapılmadığı ve bu alanda literatürde boşluk olduğu belirlenmiştir. Bibliyometrik analiz ile yapılan araştırmalar, incelenen konunun bilimsel gelişimini takip etmek ve ne gibi değişimler geçirdiğini ortaya koymaktadır. Ayrıca ilgili konuda geçmiş çalışmalar ile günümüz çalışmaların karşılaştırılmasını sağlamakta ve çalışmalarda eksik olarak tespit edilen konuları belirleyerek sonraki çalışmaların ne yönde ilerleyebileceğine yönelik gerçekçi öngörüler sunmaktadır. Bu nedenle bu çalışmada, literatürde mevcut eksiklikten hareketle var olan boşluğu gidermek ve ekonomi alanında göç konusunun lisansüstü tezler açısından günümüze kadar ne yönde ilerlediği hakkında fikir sunması amaç edinilmiştir.

Çalışma kapsamında sadece yüksek lisans ve doktora tezleri araştırmaya dahil edilmiştir. Bunun dışındaki tezler ve kitap, makale, bildiri gibi diğer bilimsel yayınlar da araştırma kapsamı dışında tutulmuştur. Ayrıca çalışmaya yalnızca ekonomi konusunda tez başlığında göç kelimesi geçen lisansüstü tezler incelenmiştir. Bir diğer kısıt olarak YÖK ulusal tez merkezi veri tabanındaki verilerin güncel olduğu varsayılmıştır.

Bibliyometrik analiz kapsamında araştırılan lisansüstü tezlere yönelik temel kriterler; yazarların cinsiyetleri, yayınlandığı yıllar, yayınlandıkları üniversiteler, hazırladıkları enstitüler, anabilim dalların, araştırma yöntemleri, nicel araştırma türleri, danışman unvanları, tezlerin türü, yazıldığı diller, sayfa sayıları, üniversite türü, yayınlandıkları şehirler ve ilişkili konular olarak belirlenmiştir. Böylelikle ekonomi alanında göç konusunda yayınlanan tezlerin profilinin ortaya çıkartılması ve bu alandaki bilimsel yansımaların keşfedilmesi amaçlanmaktadır.

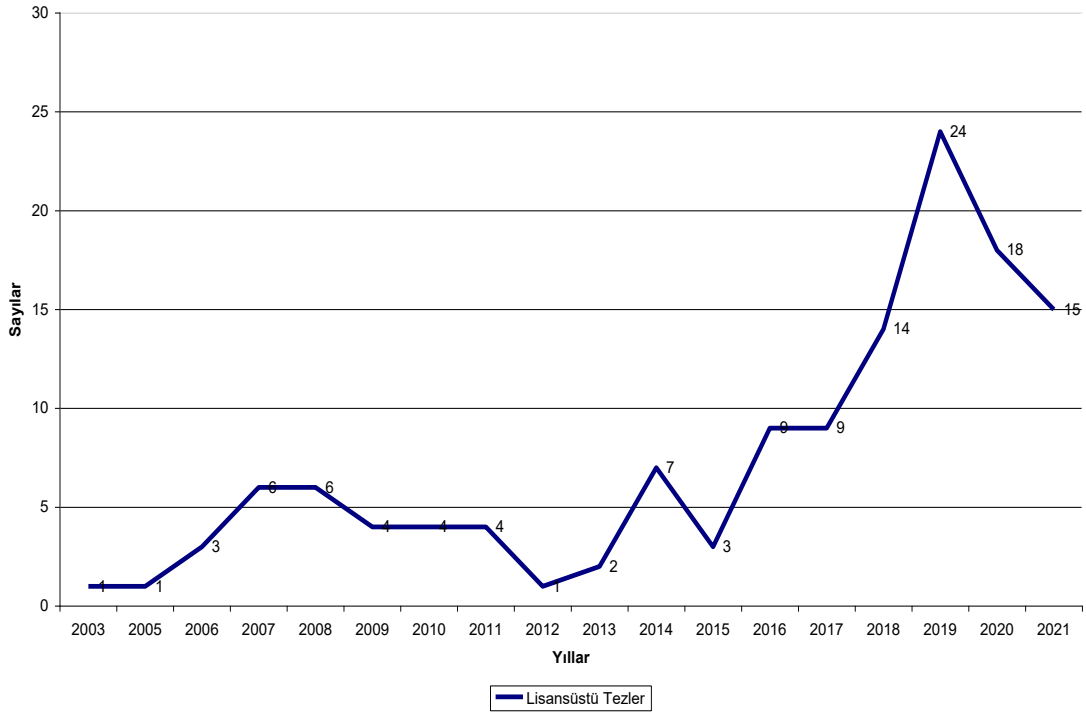
Çalışmada incelenen lisansüstü tezler YÖK'ün ulusal tez merkezi veri tabanından sağlanmıştır. Lisansüstü tezler taranırken detaylı tarama yapılmış, konu kısmında "Ekonomi" terimi seçilmiş, tez başlığı alanına "Göç" kelimesi taranmış izin durumu kısmında "İzinli" seçeneği seçilmiş diğer alanlarda herhangi bir tarama yapılmamıştır. Tarama sonucunda izinli ve erişime açık olan toplam 131 teze ulaşılmıştır. Çalışmanın güvenilirliğini sağlamak için lisansüstü tez çalışmalarını 01.02.2022-23.03.2022 tarihleri arasında sürekli güncelleyerek kontrol sağlanmış ve söz konusu tarihlerde herhangi bir değişiklik yaşanmamıştır.

Çalışmada ekonomi bilim alanında "Göç" tez başlığını içeren 131 adet yüksek lisans ve doktora tez çalışması bibliyometrik analiz çerçevesinde hangi konuları ele aldığı, yıllar içerisindeki

yayınların nicelik değişimleri ve çalışmaların değişim ve gelişim süreçleri ortaya konulmaya çalışılmıştır. Bu çalışmada belirlenen araştırma evrenleri neticesinde cevap aranan araştırma soruları yüzde ve frekans analizi yöntemiyle incelenmiştir.

Bulgular

Çalışma bulguları kapsamında YÖK'ün web sitesindeki Tez Merkezi veri tabanındaki lisansüstü tezler, "yazarların cinsiyetlerine, yayınlandığı yıllara, yayınlandıkları üniversitelere, hazırlandıkları enstitülere, anabilim dallarına, araştırma yöntemlerine, nicel araştırma türüne, danışman unvanına, türüne, yazıldığı dillere, sayfa sayılarına, üniversite türüne, yayınlandıkları şehirlere ve ilişkili konularına" göre parametreleri açısından incelenerek analiz edilmiş, sıklık (F) ve yüzdelik (%) değerleri tablo haline getirilip yorumlanmıştır. Bu bağlamda ilgili bilim alanında yapılan çalışmaların mevcut durumu incelenerek, ilgili konu hakkında araştırma yapacak bilim insanlarına daha güncel konuları farklı yöntem ve analiz teknikleriyle incelenmesine katkı sağlaması bakımından çalışma bulguları önemlilik oluşturmaktadır.

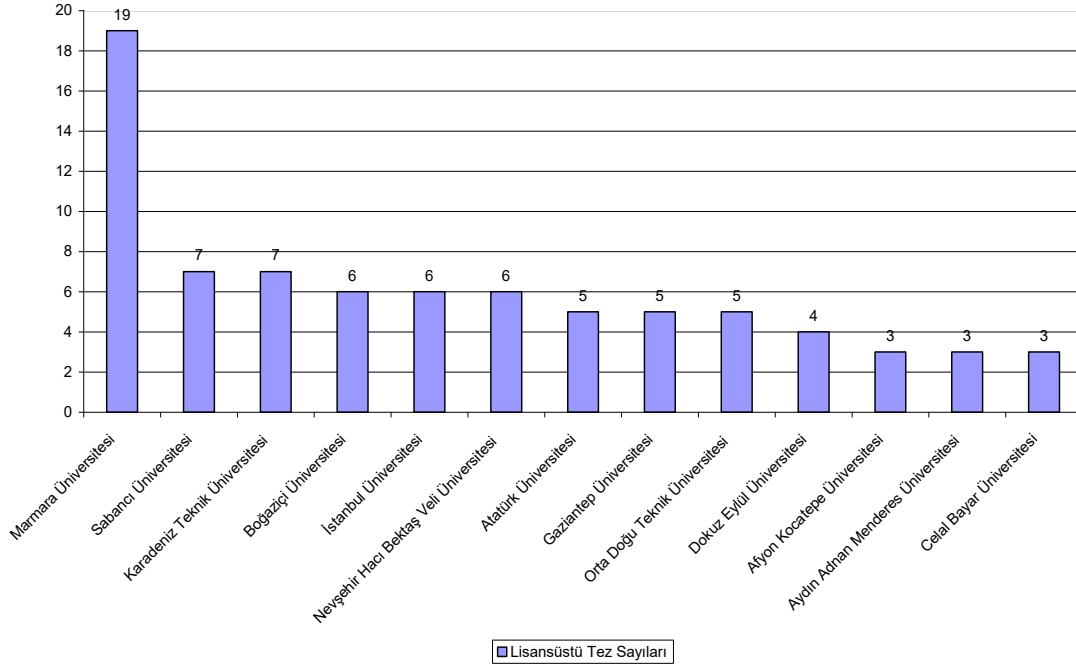


Grafik 1. Lisansüstü Tezlerin Yayınlandığı Yıllara Göre Dağılımı

Ekonomi alanında "Göç" konusu ile ilgili tezlerin yıllar bakımından dağılımı araştırıldığında, ilk lisansüstü tezin 2003 yılında bir doktora tezinin yazılmasıyla başlamıştır. Yüksek lisans açısından tez yılları değerlendirildiğinde ilk yüksek lisans tezi 2005 yılında gerçekleştirilmiştir. 2005 yılından itibaren 2012 yılı hariç her yıl tez yazımı gerçekleştirilmiştir. 2005-2015 yılları arasında en fazla yüksek lisans tezi 6 adet tez ile 2008 yılında yazılmıştır. Bu yıllarda toplamda 31 yüksek lisans tezi yazılmıştır. 2016 yılı ile birlikte yüksek lisans tez yazımında artış yaşanmış ve en fazla tez yazımı 2019 yılında 20 adet tez ile olmuştur. Mevcut pandemi koşulları nedeniyle 2020 ve 2021 yılında tez üretiminde azalışlar gerçekleşmiştir. Ancak son 6 yılda toplamda 70 adet yüksek lisans tezi yapılarak konu ve alan özelinde ilginin olduğu sonucu çıkmaktadır.

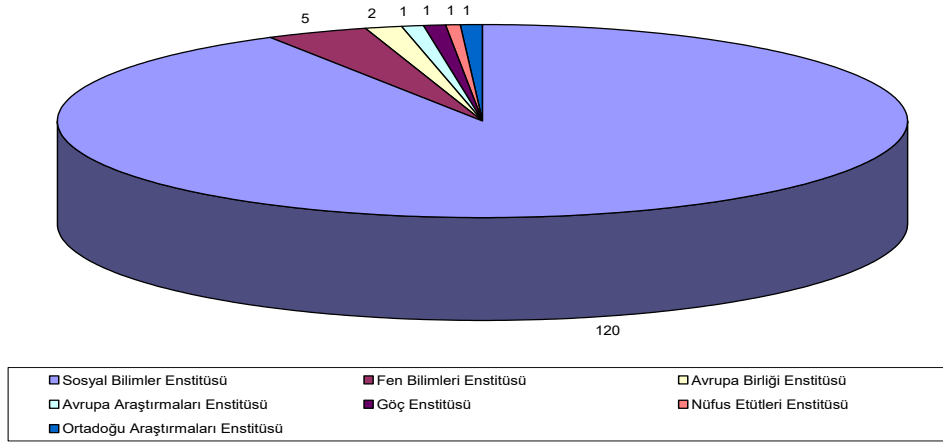
Doktora tezleri incelendiğinde ise, ilk doktora tez çalışması 2003 yılında yapılmıştır. Doktora tezleri açısından her yıl düzenli olarak tez üretimi ne yazık ki gerçekleştirilmediği gözlenmektedir. 2003 yılında ilk tez çalışması olmakla birlikte 2007 yılına kadar doktora tez çalışması yapılmamıştır. 2003-2015 döneminde aralıklı olarak yapılan tez çalışmalarının en

yoğun yılı 2007 yılında 3 adet tez ile olmuştur. 2016 yılına kadar toplamda 11 adet doktora tezi yazılmıştır. 2016 yılından sonra düzenli olarak yazılan tezler ile birlikte en fazla 2019 ve 2020 yıllarında 4 adet tez yazılmıştır. Son 6 yılda konu ve alan özelinde toplamda 19 doktora tezi yazılmış olması alana olan ilgiyi göstermektedir. Toplam olarak değerlendirildiğinde tez çalışmalarının 2016 yılı ile birlikte artış eğiliminde olduğunu ve 2019 yılında 24 adet tez ile zirvede yer almıştır. Özellikle son 5 yıllık süreçte toplam 131 tezin 80'inin yazıldığı oran olarak %61'lik bir ağırlığı oluşturduğu ifade edilebilir.



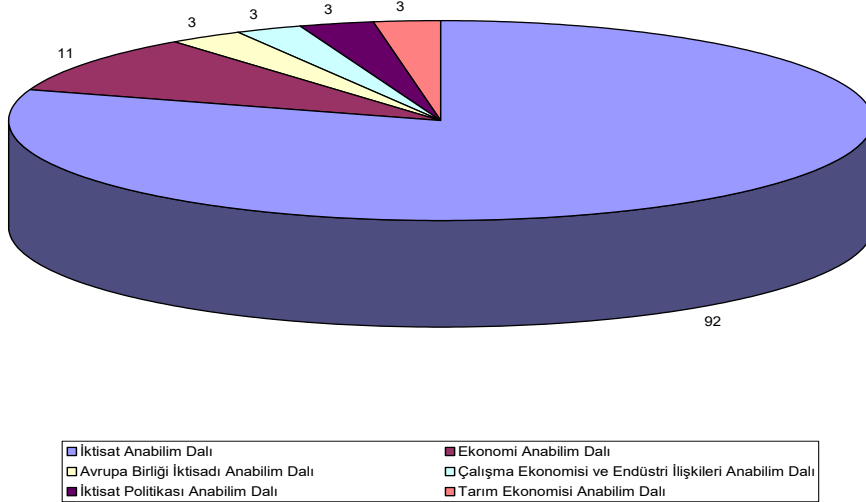
Grafik 2. Lisansüstü Tezlerin Yayınlandıkları Üniversitelere Göre Dağılımı

Tezlerin yayınlandıkları üniversitelere göre dağılımını incelediğimizde ekonomi alanında "Göç" konusu olarak en çok tez hazırlanan üniversite 19 adet tez ile Marmara Üniversitesi olmaktadır. Marmara Üniversitesini, Sabancı Üniversitesi ve Karadeniz Teknik Üniversitesi 7 adet tez ile izlemektedir. İstanbul Üniversitesi, Boğaziçi Üniversitesi ve Nevşehir Hacı Bektaş Veli Üniversitesi 6 adet tez ile takip etmektedir. 5 adet tez ile Atatürk Üniversitesi, Gaziantep Üniversitesi ve Orta Doğu Teknik Üniversitesi yer almaktadır. Bu üniversiteleri, Dokuz Eylül, Afyon Kocatepe, Aydın Adnan Menderes ve Manisa Celal Bayar üniversiteleri takip etmiştir. Söz konusu konu özelinde üniversiteler arasında dikkati çeken bir vakıf üniversitesi olan Sabancı Üniversitesi'nin konuyu en fazla ele alan ikinci üniversite olması ve sıralamada başkaca bir vakıf üniversitesinin olmamasıdır. Marmara Üniversitesi'nin diğer üniversitelerden ayrılarak %15'lik bir pay ile fark yaratması konuya ilgi duyan araştırmacı ve akademisyenlerin yoğunlaştığını göstermektedir.



Grafik 3. Lisansüstü Tezlerin Hazırlandıkları Enstitülere Göre Dağılımı

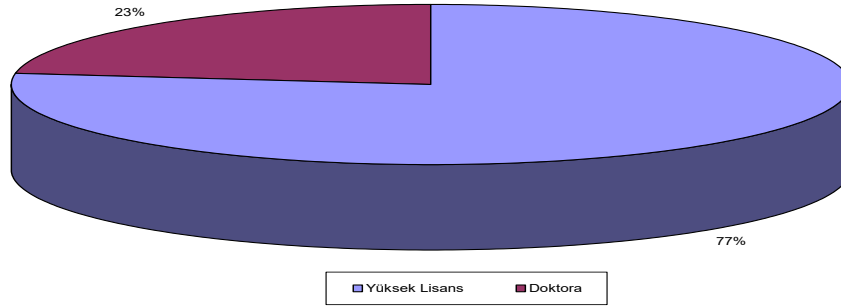
Lisansüstü tezlerin hazırlandıkları enstitülere göre dağılımı incelendiğinde, en fazla tezlerin hazırlandığı enstitü Sosyal Bilimler Enstitüsüdür. Toplam lisansüstü tezler içerisinde %91,60'lık bir ağırlık ile Sosyal Bilimler Enstitüsü yer almaktadır. Ekonomi bilim alanında "Göç" olgusu konusunda yazılan lisansüstü tezler incelemeye alındığı için büyük oranda sosyal bilimlerin çalışma konusu olduğundan yoğunlaşma normal karşılanmalıdır. Sosyal Bilimler Enstitüsünü sırasıyla Fen Bilimleri Enstitüsü, Avrupa Birliği Enstitüsü, Avrupa Araştırmaları Enstitüsü, Göç Enstitüsü, Nüfus Etütleri Enstitüsü ve Ortadoğu Araştırmaları Enstitüsü oluşturmaktadır.



Grafik 4. Lisansüstü Tezlerin Anabilim Dallarna Göre Dağılımı

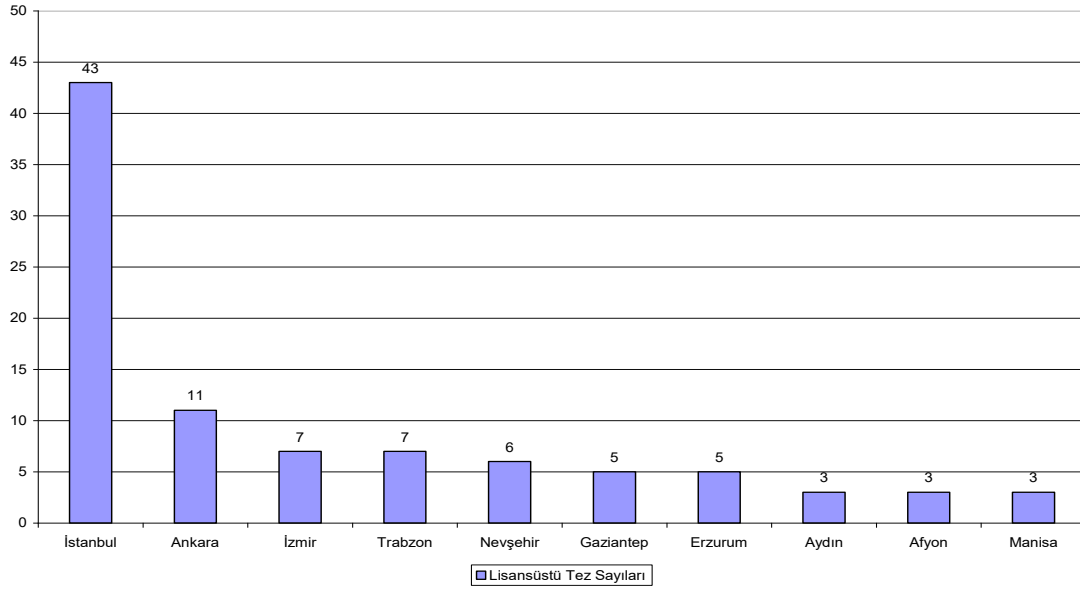
Tezlerin anabilim dalları bakımından dağılımı incelendiğinde, ekonomi bilim alanında "Göç" konusu 21 anabilim dalında incelenmiştir. Anabilim dallarının çok çeşitli olması konunun detaylı bir şekilde ekonomi alanında araştırıldığı şeklinde yorumlanabilmektedir. Toplamda ise 92 adet ile en fazla araştırma yapılan anabilim dalı olarak iktisat anabilim dalı gelmektedir. İkinci sırada ise, toplamda 11 adet ile ekonomi anabilim dalı gelmektedir. Daha sonra sırasıyla 3 adet tez ile

Avrupa Birliği İktisadı, Çalışma Ekonomisi ve Endüstri İlişkileri, İktisat Politikası ve Tarım Ekonomisi anabilim dalları gelmektedir.



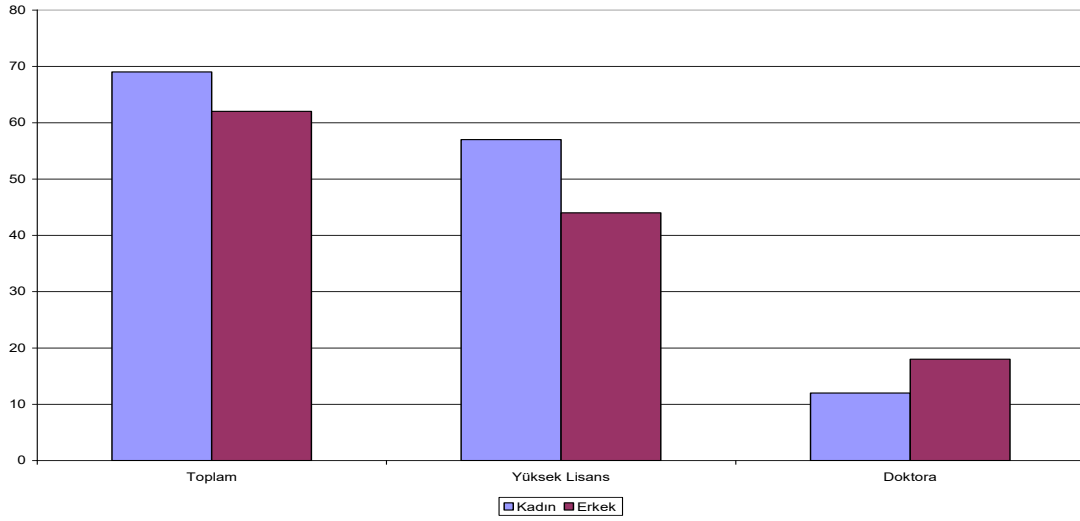
Grafik 5. Lisansüstü Tezlerin Türüne Göre Dağılımı

Lisansüstü tezlerin türüne göre dağılımı incelendiğinde, ekonomi bilim alanında "Göç" konulu tezlerin 30 adet ile %23'ü doktora tezleri, 101 adet ile %77'si ise yüksek lisans tezleri oluşturmaktadır. Yüksek lisans tezleri doktora tezlerine kıyaslandığında önemli bir ağırlığa sahiptir. Doktora tez sayılarındaki düşüklüğün nedenleri olarak, araştırma yapan insanların çoğunun yüksek lisans eğitiminden sonra kariyerlerini noktalandırması, farklı alanlara yönelmesi, doktora eğitimindeki sürenin uzun olması, giriş koşullarının daha zorlu olması ifade edilebilir.



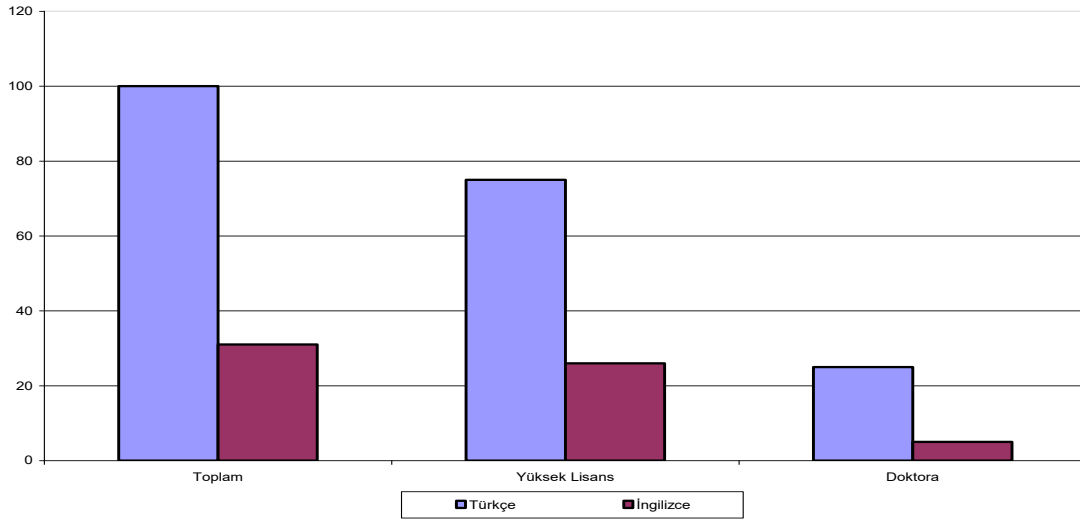
Grafik 6. Lisansüstü Tezlerin Yayınlandıkları Şehirlere Göre Dağılımı

Lisansüstü tezlerin yayınlandıkları şehirlere göre dağılımı incelendiğinde en fazla tez çalışması İstanbul ilinde yapılmıştır. İstanbul'un ardından, Ankara, İzmir, Trabzon, Nevşehir, Gaziantep ve Erzurum takip etmektedir. İstanbul'da 43 adet lisansüstü tez yazılırken, 11 adet tez Ankara'da, 7 adet tez İzmir ve Trabzon'da, 6 adet tez Nevşehir'de, 5 adet tez ise Erzurum ve Gaziantep ilinde yazılmıştır. Büyükşehirlerde tez yazımının fazla olmasını hem araştırmacıların sayısı hem de üniversite sayısının fazla olması ile ilişkilendirebiliriz.



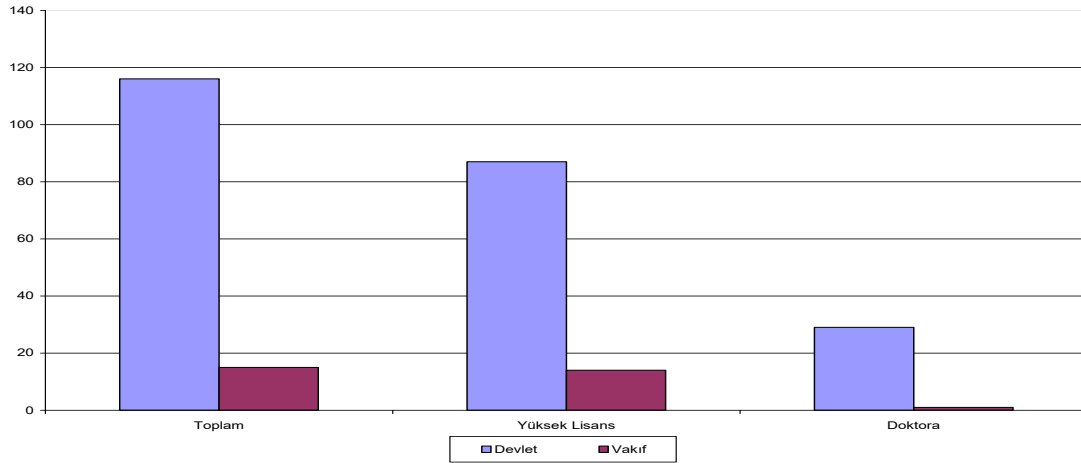
Grafik 7. Lisansüstü Tezlerin Yazarların Cinsiyetlerine Göre Dağılımı

Lisansüstü tezlerin yazarların cinsiyetlerine göre dağılımı incelendiğinde, ekonomi bilim alanında "Göç" konusunda çalışma yapan kadınlar 57 adet yüksek lisans tez çalışması ve 12 adet doktora tez çalışması olmak üzere toplam 69 adet tez çalışması gerçekleştirmişlerdir. Erkek araştırmacılar ise, 44 adet yüksek lisans ve 18 adet doktora tezi olmak üzere toplamda 62 adet tez çalışması yapmışlardır. Yüksek lisans tezlerinde kadın araştırmacılar fazla iken doktora çalışmalarında erkek araştırmacı sayısının fazla olduğu söylenebilir. Bu veri akademik kariyer basamağında ilerledikçe toplumsal, ekonomik ve siyasal sebeplerle kadınların sayısının maalesef azaldığını göstermektedir.



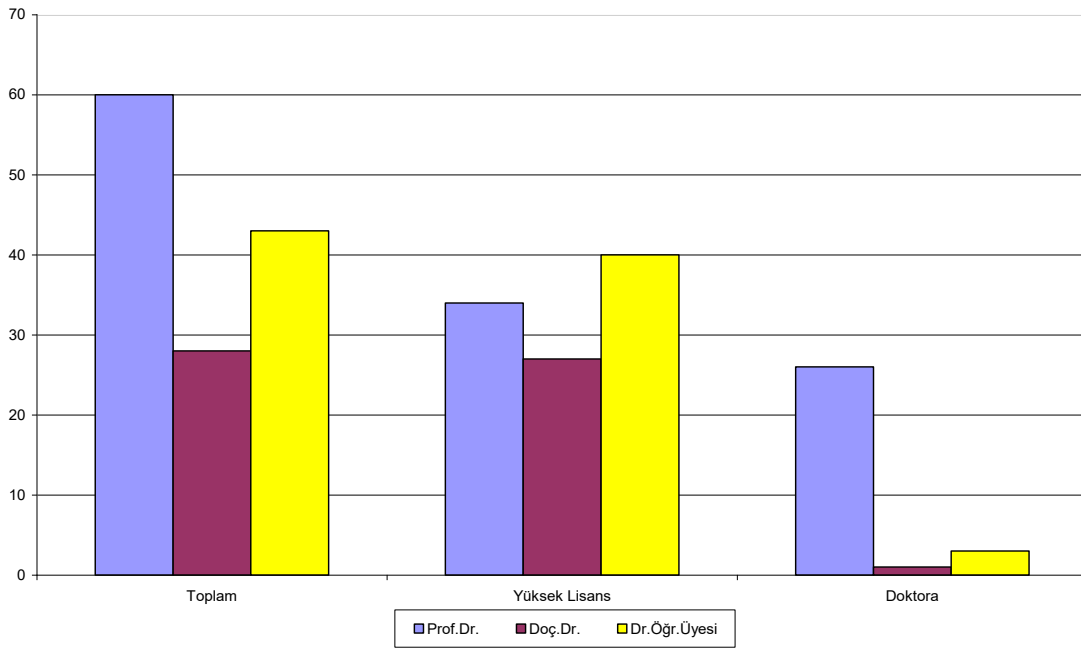
Grafik 8. Lisansüstü Tezlerin Yazıldığı Dillere Göre Dağılımı

Lisansüstü tezlerin yazıldığı dillere göre dağılımı incelendiğinde, ekonomi bilim alanında "Göç" konusunda 75 adet yüksek lisans çalışması ve 25 adet doktora çalışması olmak üzere toplamda 100 adet tez Türkçe dilinde yazılmıştır. İngilizce dilinde ise 26 adet yüksek lisans çalışması ve 5 adet doktora çalışması olmak üzere toplamda 31 adet tez yazılmıştır. Türkçe dili hem yüksek lisans hem de doktora çalışmalarında önemli bir ağırlığa sahiptir. Bunun temel nedeni, araştırmacıların kendi ana dillerinde araştırma yapması ve tez yazmasının sağlanmış olduğu kolaylıklardır. Lisansüstü programlarının büyük bir çoğunluğunun Türkçe dilinde kabul edilmesi de etkili olmaktadır.



Grafik 9. Lisansüstü Tezlerin Üniversite Türü Bakımından Dağılımı

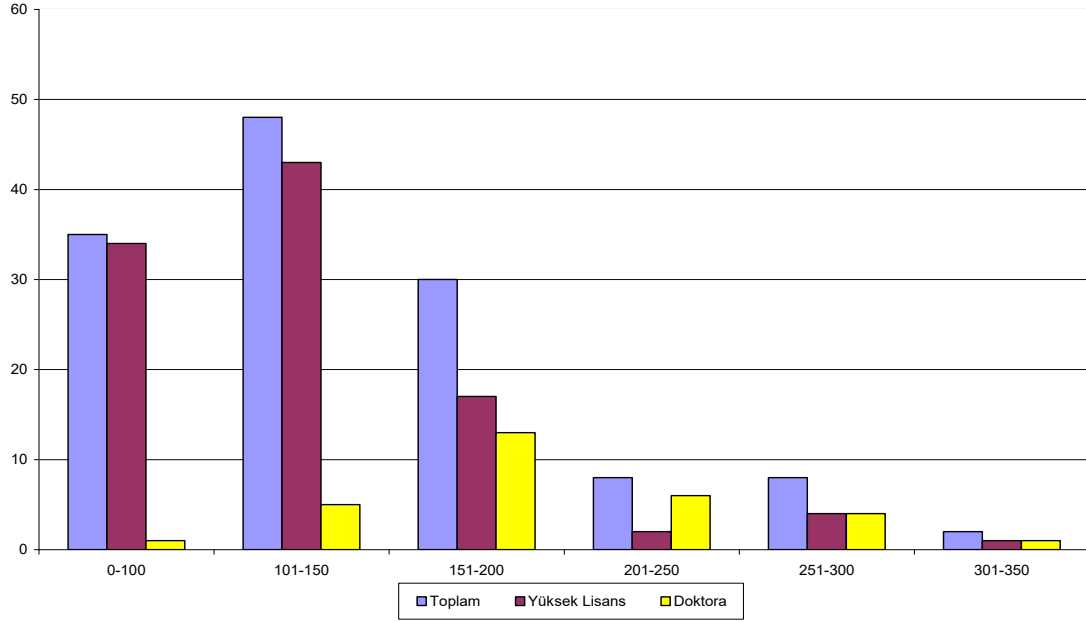
Lisansüstü tezlerin yazıldığı üniversitelerin türü bakımından dağılımı incelendiğinde, devlet üniversitelerinde yüksek lisans çalışmalarında 87 adet ve doktora çalışmalarında ise 29 adet tez ile büyük bir ağırlığa sahiptir. Vakıf üniversitelerinde ise yüksek lisans tezlerinde 14 adet tez yazılırken 1 adet doktora tezi yazılmıştır. Toplam olarak lisansüstü tezlerde devlet üniversiteleri 116 adet teze sahip iken vakıf üniversitelerinde 15 adet tez yer almaktadır. Devlet üniversitelerinin payı açık ara önemli bir ağırlığa sahiptir. Bunun nedeni devlet üniversiteleri genel üniversiteler içerisinde önemli bir paya sahiptir. Vakıf üniversitelerinin sayısı günümüzde önemli bir ivme yakalamasına rağmen devlet üniversitelerinin oldukça gerisinde yer almaktadır.



Grafik 10. Lisansüstü Tezlerin Danışman Unvanına Göre Dağılımı

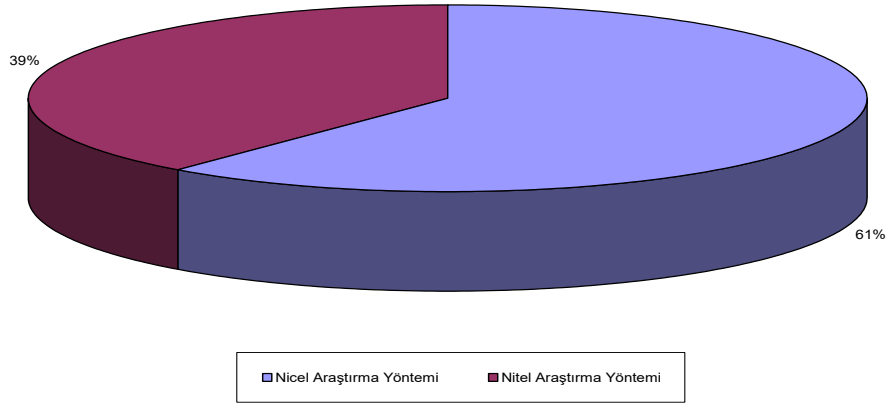
Lisansüstü tezlerin danışman unvanı bakımından dağılımı incelendiğinde, yüksek lisans tezlerine danışmanlık yapan Prof. Dr. unvanı 34 adet, Doç. Dr. unvanı ile 27 adet ile Dr. Öğr. Üyesi unvanı ile 40 adet tez yazılmıştır. Doktora tezlerinde unvan analizine baktığımızda ise; Prof. Dr. unvanı ile 26 adet, Doç. Dr. unvanı ile 1 adet ve Dr. Öğr. Üyesi unvanı ile 3 adet tez yazılmıştır. Toplam olarak lisansüstü tezlerde en çok danışman unvanı Prof. Dr. unvanına sahip akademisyenler 60 adet lisansüstü teze danışmanlık yaparak bütünlüğün çoğunu oluşturmaktadır. Bunların yanı sıra

Doç. Dr. unvanlı toplam 28 adet lisansüstü tez oluştururken, Dr. Öğr. Üyesi unvanlı 43 adet lisansüstü tez yazılmıştır. Yüksek lisans tez çalışmalarında en fazla tezi Dr.Öğr.Üyesi danışman unvanına sahip bilim insanları tarafından yürütülürken, doktora tez çalışmaları en fazla Prof.Dr. danışman unvanına sahip akademisyenler tarafından yürütülmüştür. Prof. Dr. unvanına sahip akademisyenler özellikle doktora tezlerinde önemli bir ağırlığa sahiptir. Doktora çalışmalarında %87'lik bir paya sahip bulunmaktadır.



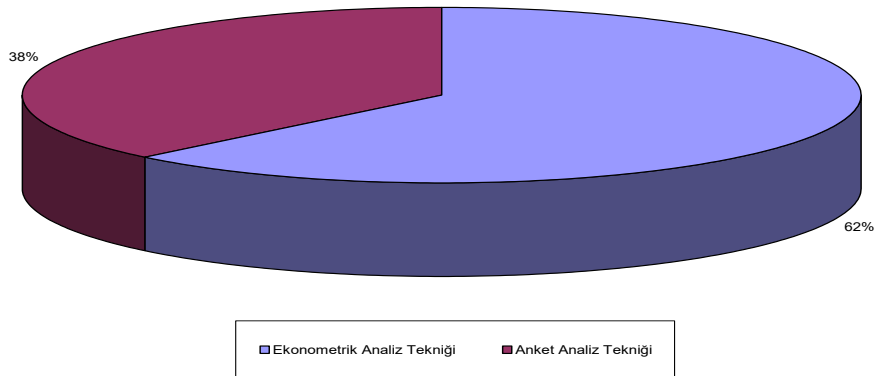
Grafik 11. Lisansüstü Tezlerin Sayfa Sayılarına Göre Dağılımı

Lisansüstü tezlerin sayfa sayılarına göre dağılımları incelendiğinde en fazla ağırlıklı yapılan sayfa adedi 101 ile 150 sayfa arasındadır. Söz konusu sayfalarda 43 yüksek lisans çalışması ve 5 doktora çalışması olmak üzere toplamda 48 adet tez yazılmıştır. Yüksek lisans çalışmalarında 0-100 arasında sayfa sayısı bulunan tez 34 adet, 151-200 arasında sayfa sayısı olan tez ise 17 adettir. Yüksek lisans tez çalışmalarının %93'ü 0-200 arası sayfa adedine sahiptir. Doktora çalışmalarında en fazla 151-200 sayfa sayısı arasında 13 adet ile tez yazılmıştır. 201-250 sayfa sayısı arasında 6 adet doktora tezi yazılmıştır. Toplamda %36,6 ağırlıkla 101-150 sayfa arasında tez yazıldığı görülmektedir.



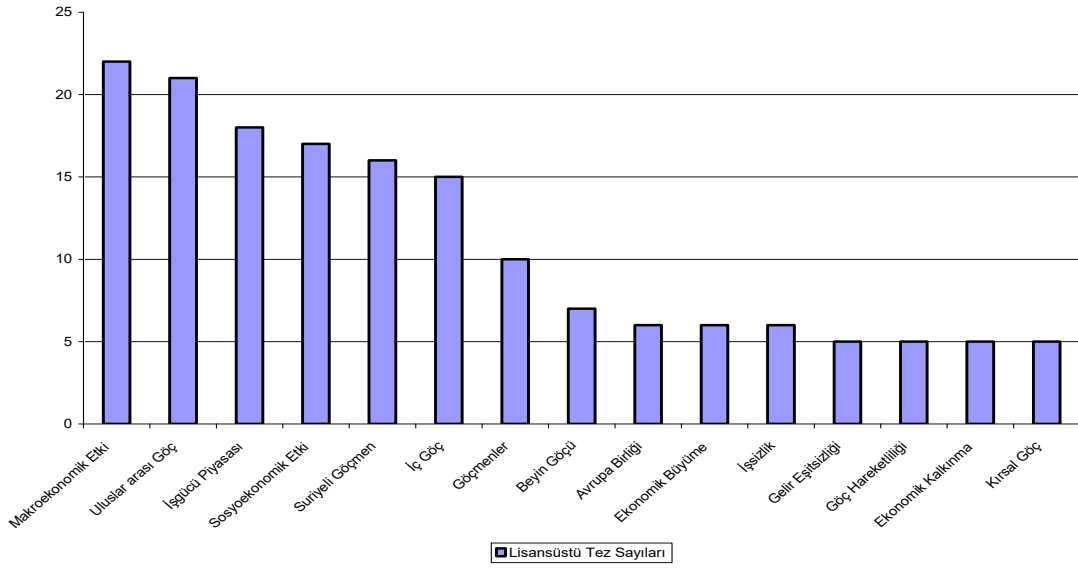
Grafik 12. Lisansüstü Tezlerde Kullanılan Araştırma Yöntemine Göre Dağılımı

Lisansüstü tezlerde kullanılan araştırma yöntemine göre dağılımı incelendiğinde, ekonomi bilim alanında "Göç" konulu tezlerin büyük bir çoğunluğunda nicel araştırma yöntemi kullanıldığı görülmektedir. Nicel araştırma yöntemi 56 adet yüksek lisans tez çalışmasında ve 24 adet doktora tez çalışmasında olarak toplamda 80 adet tezde kullanılmıştır. Buna karşın nitel araştırma yöntemi ise 45 adet yüksek lisans tez çalışmasında ve 6 adet doktora tez çalışmasında olmak üzere toplamda 51 adet tezde kullanılmıştır. Doktora tezlerinde %80'lik bir çoğunlukla nicel araştırma yönteminin kullanıldığı görülmektedir.



Grafik 13. Lisansüstü Tezlerde Nicel Araştırmalarda Kullanılan Yöntemlere Göre Dağılımı

Lisansüstü tezlerde kullanılan nicel araştırma yöntemlerinde kullanılan tekniklere göre dağılımı incelendiğinde, Ekonometrik analiz yöntemi, 36 adet yüksek lisans tez çalışmasında ve 14 adet doktora tez çalışmasında olmak üzere toplamda 50 adet tezde kullanılmıştır. Buna karşın anket analiz yöntemi ise 20 yüksek lisans tez çalışmasında ve 10 doktora tez çalışmasında olmak üzere toplamda 30 adet tezde kullanılmıştır. Ekonometrik analiz tekniği hem yüksek lisans hem de doktora çalışmalarında fazlaca tercih edilen bir teknik olmuştur.



Grafik 14. Lisansüstü Tezlerin İlişkili Konulara Göre Dağılımı

Lisansüstü tezlerin ilişkili konulara göre dağılımı incelendiğinde ekonomi bilim alanında "Göç" konusunda yapılan 131 lisansüstü tezin 22 tanesinde makroekonomik etki konusu ele alınmıştır. Makroekonomik etki konusunu 21 adet tez ile uluslararası göç konusu takip etmektedir. İşgücü piyasası 18, Sosyoekonomik etki 17, Suriyeli Göçmen 16, İç göç 15, Göçmenler 10 adet ile yer almıştır. Ayrıca, Beyin göçü, Avrupa Birliği, Ekonomik büyüme, İşsizlik, Gelir eşitsizliği, Göç hareketliliği, Ekonomik kalkınma ve kırsal göç en fazla tezlerde kullanılan göç konusu ile ilişkilendirilen başlıklardır.

Ekonomi alanında göç konusunda yapılan yüksek lisans tezlerinin bulguları değerlendirildiğinde; dış göç üzerine yapılan çalışmalarda örneklem olarak Dominik Cumhuriyeti, Bosna-Hersek, Kanada, Suriye, Sahra Altı Afrika, Hindistan, Birleşik Krallık, Orta Asya, Avrupa Birliği, OECD, Almanya, Gürcistan, Gambiya, Bahama Adaları, Ortadoğu ve Kuzey Afrika, Bulgaristan ve Balkanlar ülke ya da bölgeleri seçilmiştir. Yoğun olarak Türkiye ile ilgili yapılan çalışmalarda Suriyeli göçmenlerin ekonomi üzerindeki etkileri ele alınmıştır. İç göçün ekonomik etkilerini araştıran tezlerde ise örneklem olarak, yoğun olarak Gaziantep ilinin yanında, Yayladağı, Manisa, Denizli, Erzincan, Malatya, Şanlıurfa, Kırşehir, Siirt, Hatay, Bandırma, Küçükçekmece, Adana, Yüksekova, Niğde, Bayrampaşa, Pendik, Samsun, Ardahan, Kocaeli, Ağrı, Diyarbakır, Muğla, Nazilli, İzmir ve Erzurum seçilmiştir.

Göçün ekonomik analizini konu edinen tezlerin ağırlıklı olarak ele aldığı konu göçün işgücü piyasası üzerindeki etkileri olmuştur. Ayrıca göçün pazar büyüklüğü üzerindeki etkisi, beyin göçünün ekonomik etkileri, gelir eşitsizliğine yansımaları, işçi dövizlerinin kalkınma üzerindeki etkisi ele alınmıştır. Sosyo-ekonomik etki olarak suç ekonomisi ve mutluluk ekonomisi de araştırılmıştır. Göçün makroekonomik göstergeler üzerindeki etkisini incelemek amacıyla ekonomik büyüme, kayıt dışı ekonomi, kişi başına düşen gelir, yoksulluk, küreselleşme, sürdürülebilir kalkınma, sosyal sermaye, işsizlik, dış ticaret ve enflasyon değişkenleri seçilerek araştırmalar yapılmıştır.

Ekonomi alanında göç konusunda yazılan tezlerde ekonomik değişkenler dışında göç ve akıllı şehir uygulaması, doğurganlık ve göç arasındaki ilişki, küresel iklim değişikliğinin göç üzerindeki etkisi, göç sürecinde kadın emeğinin değişimi, uluslararası futbolcu göçünün ekonomik etkileri, göç ve etnik ekonomi konularında da tez araştırmaları gerçekleştirilmiştir.

SONUÇ

Akademik bilgi birikiminin üretilmesi ve yaygınlaştırılmasında lisansüstü tez çalışmaları önemli bir konuma sahiptir. Ayrıca tezler sayesinde bilimsel bilginin sistematik üretimi de sağlanmaktadır. Bibliyometrik analiz yöntemleri ile yapılan araştırmalar sayesinde konuların ve alanların ağırlıklı olarak nerelerde yoğunlaştığı hakkında fikir vermektedir. Bu nedenle herhangi bir bilim alanında araştırma yapmak isteyen bilim insanlarına yol göstererek yardımcı olmaktadır. Benzer konuların yinelenerek araştırılmasından ziyade, önceden çalışılmış yayınlardan yararlanarak, üzerine konulması gereken bilgilerin tespitine veya üzerinde daha önce hiç araştırma yapılmamış konuların belirlenmesine katkı sunulmaktadır. Bibliyometrik çalışmalar yoluyla belirli bir bilim alanının gelişim ve değişim süreci takip edilmektedir. Bu sayede ileriye yönelik perspektifler ortaya koymak ve yetersiz görülen alanları tespit etmesi nedeniyle çalışma ile literatüre katkı sağlanarak, ileriki çalışmalarda araştırmacılara kolaylık sağlayarak yol gösterici olması amaçlanmaktadır.

Çalışma kapsamında, YÖK ulusal tez merkezi veri tabanında yer alan İktisat disiplini altında ve Göç konulu lisansüstü tezler çeşitli parametreler çerçevesinde bibliyometrik analiz yöntemi ile incelenmiştir. Ayrıca Göç konusunda literatürün genel özellikleri tespit edilerek eksiklikleri ortaya konulmuş ve Göç konusunda araştırma yapacak bilim adamlarına kolaylık sağlanması amaçlanmıştır. Bu çalışmada bir başka amaç ise bulguların tek bir araştırma çatısı altında toplanması ve bilim insanlarının tek kaynak üzerinden çok sayıda çalışma verilerine ulaşmasıdır. Konuya ilgi duyan bilim insanlarına da bilimsel yol haritası sunmaktadır. Bu çalışma ile yapılan bibliyometrik analiz sayesinde, hem ilgili bilim alanının bilimsel açıdan ayrıntılarının belirlenmesi, hem de üzerinde en çok durulan ve geri planda kalan konuların ortaya çıkarılması sağlanmaktadır. İktisat disiplini altında ve Göç konusunda yayınların odak noktaları ve boşluklarının ortaya çıkarılması, bu konularda araştırma yapmak isteyen bilim insanlarına yön verebileceği ve bu sayede çalışmanın literatüre katkı sağlayabileceği düşünülmektedir.

İktisat disiplini altında ve Göç konulu lisansüstü tezler incelendiğinde, kadın tez yazarları, erkek tez yazarlarına göre önemli bir üstünlüğe sahiptirler. Tezlerde tez yazarı olarak kadınların erkeklerden daha fazla olması ağırlıklı olarak konuya kadın araştırmacıların daha fazla ilgi duyduğu ve hassasiyetle yaklaştığı görülmektedir. Konuyla ilgili olarak 2003 yılında ilk doktora tez çalışması, 2005 yılında ise ilk yüksek lisans tez çalışması yazılmıştır. En fazla tez çalışması ise 2019 yılında gerçekleştirilmiştir. Göç olgusuna tarihsel, sosyal, siyasal ve kültürel ilginin geçmişten beri olduğunu ancak özellikle küreselleşme eğilimlerinin artması, işgücü piyasalarındaki hareketlilik, gelir eşitsizlikleri ve daha iyi yaşam standartlarını arama arzusu ekonomi disiplini içerisinde göç konusuna ilgiyi ve eğilimleri arttırmıştır.

Marmara Üniversitesi konu ile ilgili en fazla araştırma yapılan üniversitedir. Daha sonra sırasıyla Sabancı Üniversitesi, Karadeniz Teknik Üniversitesi, İstanbul Üniversitesi ve Boğaziçi Üniversitesi izlemiştir. İstanbul ilinde yer alan üniversitelerin konuyu daha fazla ele almaları beklenen bir sonuçtur. Hem araştırma imkanları hem de gerek öğrenci gerekse program sayılarının fazlalığı bu sonucu doğurmaktadır. Sosyal Bilimler Enstitüsü, en fazla tez hazırlanan enstitüdür. Ekonomi bilim alanında "Göç" olgusu konusunda yazılan lisansüstü tezler incelemeye alındığı için büyük oranda sosyal bilimlerin çalışma konusu olduğundan yoğunlaşma normal karşılanmalıdır. Literatürde konu çok fazla anabilim dalında incelenmiştir. Bu da göstermektedir ki, konunun detaylı bir şekilde ekonomi alanında araştırıldığıdır. En fazla tezler iktisat anabilim dalında hazırlanmıştır. Konunun güncelliği ve popülerliğinin giderek arttığı ve farklı anabilim dallarında da ilişkili konuların geniş çaplı ele alınabileceği ortaya çıkmaktadır.

Yüksek lisans tezleri doktora tezlerinden daha fazladır. Yüksek lisans tezlerinin yoğunlukta yapılmasının nedeni olarak üniversitelerde ilgili bilim alanında ve programlarda daha fazla sayıda öğrenci olması iken bunun karşısında doktora çalışmalarına hem ilginin hem de yeterli alan ve programın açılmaması gösterilebilir. Prof. Dr. unvanına sahip akademisyenler özellikle doktora

tez çalışmalarında önemli bir ağırlığa sahiptir. Tezlerin büyük bir çoğunluğunda nicel araştırma yöntemi kullanılarak yazılmıştır. Nicel araştırma yönteminde ise ağırlıklı olarak ekonometrik analiz tekniği tercih edilmektedir. En fazla ağırlıklı yapılan sayfa sayısı 101 ile 150 sayfa arasındadır. Devlet üniversitelerinin payı açık ara önemli bir ağırlığa sahiptir. Bunun nedeni devlet üniversiteleri, genel üniversiteler içerisinde önemli bir paya sahiptir. Türkçe dili hem yüksek lisans hem de doktora çalışmalarında önemli bir ağırlığa sahiptir. Bunun temel nedeni, araştırmacıların kendi ana dillerinde araştırma yapması ve tez yazmasının sağlamış olduğu kolaylıklardır. En fazla tez çalışması İstanbul ilinde gerçekleşmiştir. İstanbul'un ardından Ankara, İzmir, Trabzon, Nevşehir, Gaziantep ve Erzurum illeri takip etmektedir. Makroekonomik etki konusu mevcut konu ile en fazla ilişkilendirilen konu olmuştur. Ayrıca, makroekonomik etki konusunu, uluslararası göç, işgücü piyasası, sosyoekonomik etki, Suriyeli göçmen, iç göç ve göçmenler konusu izlemiştir.

Lisansüstü tezlere yönelik olarak yapılan bibliyometrik çalışmalar ile ekonomi konusunda göç alanında yazılan tezlerin genel özelliklerini ortaya koymak, geçmiş eğilimlerini belirlemek, alandaki eksiklikleri ve boşlukları tespit etmek ve gelecekte bu eksiklikleri ve boşlukları dolduracak tezlerle alana bilimsel katkıda bulunulması amaçlanmaktadır. Ekonomi bilim alanında göç konusunda yapılan araştırmaların, belirli periyotlarda yapılarak yinelenmesi literatürün zenginleşmesi ve güncellenmesi anlamında katkı sağlayabilecektir. Ayrıca literatüre katkı sunmak anlamında ekonomi alanında göç konusunda ülke karşılaştırmaları veya bilim dalları arasında karşılaştırmalar yapılabilir. Ekonomi alanında göç konusunda yazılan çalışmaların yabancı dilde yazılması uluslararası araştırmacılar tarafından da incelenmesine olanak tanıyacaktır. Ekonomi alanında göç üzerine sadece tez çalışmaları incelenmeyip uluslararası veri tabanları taranarak kaynaklar arttırılabilir ve çeşitlendirilebilir. Farklı veri tabanları kullanılması, çalışmanın yenilenmesi ve sonuçların karşılaştırılması anlamında önemlidir. Sonuç olarak bu çalışmayla, ekonomi alanında göç konusunda araştırma yapacak olan bilim insanlarına mevcut durumu görmeleri, araştırma eğilimlerini tespit etmeleri ve gelecekte yapılacak çalışmalara yol gösterici olması amacıyla literatüre katkı sunmaktadır.

KAYNAKÇA

- ACAR, E. Ö. (2017). An Outline of Skilled Emigration from Turkey to OECD Countries: A Panel Data Analysis. *Uluslararası Ekonomi ve Yenilik Dergisi*, 3(1), 1-16.
- AKGÜNDÜZ, Y. E., Van Den Berg, M., ve Hassink, W. (2018). The Impact of the Syrian Refugee Crisis on Firm Entry and Performance in Turkey. *World Bank Economic Review*, 32(1), 19-40.
- AKSÖZ, E. O. & YÜCEL, E. (2020). Engelli Turizmi Alanındaki Lisansüstü Tezlerin Bibliyometrik Analizi. *Türk Turizm Araştırmaları Dergisi*, 4(1), 388-404.
- AL, U. (2012). Avrupa Birliği Ülkeleri ve Türkiye'nin Yayın ve Atıf Performansı. *Bilig*, 62, 1-20.
- ALKAR, E. & ATASOY, E. (2019). Türkçe Literatürde Göç Çalışmalarının Bibliyografyası. *Akademik Tarih ve Düşünce Dergisi*, 6, 2231-2265.
- ALKAR, E. & ATASOY, E. (2020). Türkiye'de Göç Üzerine Yapılan Doktora Tezlerine Yönelik Bir İçerik Analizi. *Tesam Akademi Dergisi*, 7(1), 67-89.
- AUBRY, A., BURZYŃSKI, M. & DOCQUIER, F. (2016). The Welfare Impact of Global Migration in the OECD Countries. *Journal of International Economics*, 101, 1-21.

- AYDEMİR, N. & KESKİN, G. (2017). AB-Türkiye İlişkilerinde Göç: İlerleme Raporları Üzerine İçerik İncelemesi. *Süleyman Demirel Üniversitesi İktisadi ve İdari Bilimler Fakültesi Dergisi, Göç Özel Sayısı*, 1457-1472.
- BASHIER, A. & SIAM, A. J., (2014). Immigration and Economic Growth in Jordan: Fmols Approach. *International Journal of Humanities Social Sciences and Education*, 1(9), 85-92.
- BAYRAKTAR, Y. & ÖZYILMAZ, A., (2019). Türkiye’de İç Göç ve Ekonomik Büyüme. *İş ve Hayat*, 5(9), 100-111.
- BİLDİRİCİ M, ORCAN M, SUNAL S, & AYKAÇ E. (2005). Determinants of Human Capital Theory, Growth and Brain Drain: An Econometric Analysis for 77 Countries. *Applied Econometrics and International Development*. 5(2), 109-140.
- BİLGİN, M., GÖZGÖR, G., & RANGAZAS, P. (2021). Immigration, Innovation, and Economic Growth. *Singapore Economic Review*, 66(3), 685-699.
- BOHN, S. & OWENS, E. G., (2012). Immigration and the Informal Economy. *Industrial Relations: A Journal of Economy and Society*, 51(4), 845-873.
- BOSCH, M. & FARRÉ, L., (2013). Immigration and the Informal Labor Market. *IZA Discussion Papers*, 7843, 1-25.
- BOUBTANE, E., DUMONT, J. C. & RAULT, C., (2016). Immigration and Economic Growth in the OECD Countries 1986-2006. *Oxford Economic Papers*, (62), 340-360.
- BOUBTANE, E., COULIBALY, D. & RAULT, C., (2013). Immigration, Unemployment and GDP in the Host Country: Bootstrap Panel Granger Causality Analysis on OECD Countries, *Economic Modelling*, (33), 261-269.
- BOVE, V. & ELIA, L., (2017). Migration, Diversity and Economic Growth. *World Development*, (89), 227-239.
- BOYACI, S. & DEMİRKOL, S. (2018). Türkçe Eğitimi Alanında Yapılan Doktora Tezlerinin İncelenmesi. *Ana Dili Eğitimi Dergisi*, 6(2), 512-531.
- BOZDAĞ, E. G. & ATAN, M., (2009). Avrupa Ülkelerine Göç Eden Türk İşçilerin İktisadi Etkinliğe Katkısı. *Gazi Üniversitesi İktisadi ve İdari Bilimler Fakültesi Dergisi*, 11(1), 159-180.
- BOZKAYA, H. (2021). Göç ve Göçmenlerin Eğitimi ile İlgili Türkiye’deki Doktora Tezlerinin İncelenmesi: Bir İçerik Analizi Çalışması. *Milli Eğitim Dergisi, Türkiye’de ve Dünyada Göçmen Eğitimi*, 50(1), 1013-1030.
- BRACCO, E. & ONNIS, L., (2022). Immigration, Amnesties and the Shadow Economy. *Bulletin of Economic Research*, 1-28.
- CARRIZOSA, M. T. & SEGARRA BLASCO, A. (2009). Immigration and Firm Performance: A City-Level Approach. *Journal of Regional Research*, 15, 111-137.
- CENGİZ, D., & TEKGÜÇ, H. (2018). Is It Merely A Labor Supply Shock? Impacts of Syrian Migrants on Local Economies in Turkey. *PERI Working Paper Series*, 454, 1-28.
- CHEN, H. J., (2006). International Migration and Economic Growth: A Source Country Perspective. *Journal of Population Economics*, (19), 725-748.

- CRETAN, G. C., CHIRITA, O. F. ve Gherghina, R., (2019). The Impact of Immigration on the Underground Economy in the EU Context. *Journal of Public Administration, Finance and Law*, (15), 91-100.
- ÇELİKKAYA, S. ve ATİLA, M. (2020). Göç ve Kalkınma İlişkisine Yönelik Bir İnceleme: Web of Science Veri Tabanına Dayalı Bibliyometrik Ağ Analizi. *Karadeniz Sosyal Bilimler Dergisi*, 12 (23), 350-367.
- D'ALBIS, H., BOUBTANE, E., & COULIBALY, D. (2015). Immigration Policy and Macroeconomic Performance in France, *Annals of Economics and Statistics*, 121(122), 279-308.
- DEMİR, H. & ERİĞÜÇ, G. (2018). Bibliyometrik Bir Analiz İle Yönetim Düşünce Sisteminin İncelenmesi. *İş ve İnsan Dergisi*, 5(2), 91-114.
- DI MARIA, C. & LAZAROVA, E. A., (2012). Migration, Human Capital Formation, and Growth: An Empirical Investigation, *World Development*, 40(5), 938-955.
- DOLADO, J., GORIA, A. & ICHINO, A., (1994). Immigration, Human Capital and Growth in the Host Country: Evidence from Pooled Country Data, *Journal of Population Economics*, 7(2), 193-215.
- DRABO, A., & MYABE L. M. (2015). Natural Disasters, Migration and Education: An Empirical Analysis in Developing Countries. *Environment and Development Economics*, 20(6), 767-796.
- DUNGAN, P., FANG, T., & GUNDERSON, M. (2013). Macroeconomic Impacts of Canadian Immigration: Results from a Macro Model. *British Journal of Industrial Relations*, 51(1), 174-195.
- ENGİN, C. & KONUK, T., (2020). Türkiye Ekonomisinde Uluslararası Göçün İşsizlik ve Ekonomik Büyüme Üzerine Etkisi: Ekonometrik Bir Analiz, *Kahramanmaraş Sütçü İmam Üniversitesi İktisadi ve İdari Bilimler Fakültesi Dergisi*, 10(1), 103-123.
- ERKAN, İ. (2020). Dijital Pazarlamanın Dünü, Bugünü, Geleceği: Bibliyometrik Bir Analiz. *Akademik Hassasiyetler*, 7(13), 149-168.
- FAN, Q., KLAIBER H. A. & FISHER-VANDEN, K., (2016). Does Extreme Weather Drive Interregional Brain Drain in The U.S.? Evidence From A Sorting Model. *Land Economics* 92(2), 363-388.
- FOUGÈRE, M., HARVEY, S. & RAINVILLE, B., (2011). Would an Increase in High-Skilled Immigration in Canada Benefit Workers?. *Economics Research International*, (7), 1-7.
- FRATESI, U. & PERCOCO, M., (2014). Selective Migration, Regional Growth and Convergence: Evidence from Italy. *Regional Studies*, 48(10), 1650-1668.
- GEORGE, BORJAS, J. (2013). *Labor Economics*, 6. Baskı, New York: McGraw Hill/Irwin.
- GOMEZ, M., G., & GIRALDEZ, M., S., O., (2017). The Causality Between Economic Growth and Immigration in EU/EFTA Member States. *Universtida De Vigo Departamento De Economia Aplicada Working Paper*, 1, 1-26.
- GÖV, A. & DÜRRÜ, Z., (2017). Göç ve Ekonomik Büyüme İlişkisi: Seçilmiş OECD Ülkeleri Üzerine Ekonometrik Bir Analiz. *Uluslararası Ekonomik Araştırmalar Dergisi*, 3(4), 491-502.

- HAYDAROĞLU, C. (2022). Finansal Kriz Üzerine Yapılmış Lisansüstü Tezlerin Bibliyometrik Analizi. *Aksaray Üniversitesi İktisadi ve İdari Bilimler Fakültesi Dergisi*, 14(1), 67-78.
- HONG, G., & MCLAREN, J. (2015). Are Immigrants a Shot in the Arm for the Local Economy?. *NBER Working Papers*, 21123, 1-69.
- HUBER, P. & TONDL, G., (2012). Migration and Regional Convergence in the European Union, *Empirica*, (39), 439-460.
- KAHANEC, M. ve ZIMMERMANN, K. F., (2014). How Skilled Immigration May Improve Economic Equality. *IZA Journal of Migration*, 3(2), 1-13.
- KANG, Y. & KIM, B. Y., (2018). Immigration and Economic Growth: Do Origin and Destination Matter?. *Applied Economics, Taylor & Francis Journals*, 50(46), 4968-4984.
- KARTAL, G. & ÖZTÜRK, S., (2018). Politik İstikrarsızlık, Uluslararası Göç Hareketleri ve Ekonomik Etkileri: Türkiye ve Güney Komşuları (İran, Irak ve Suriye) Üzerine Bir İnceleme. *Ortadoğuda Göç Hareketleri ve Değişen Dinamikler*, 180-199.
- KASEMODEL, M. G. C., MAKISHI, F., SOUZA, R. C. & SILVA, V. L. (2016). Following the Trail of Crumbs: A Bibliometric Study on Consumer Behavior in the Food Science and Technology Field. *International Journal of Food Studies*, 5(1), 73-83.
- KERR, S., KERR, W., ve LINCOLN, W. (2013). Skilled Immigration and the Employment Structures of U.S Firms. *Journal of Labor Economics*, 33(1), 147-186.
- KOLOSKOVA, K., JAUMOTTE F. & Sweta Chaman Saxena, (2016). Impact of Migration on Income Levels in Advanced Economies, *IMF Spillover Notes*, 8, 1-17.
- LUNDBORG, P. & SEGERSTROM, P. S., (2000). The Growth and Welfare Effects of International Mass Migration. *Journal of International Economics*, (56), 177-204.
- MARCELLI, E. A., (2004). Unauthorized Mexican Immigration, Day Labour and Other Lower-Wage Informal Employment in California. *Regional Studies*, 38(1), 1-13.
- MICHAEL, C., ve Stelios, R. (2019). Immigration And The Economic Performance Of Countries. *MPRA Paper*, 94994, 1-22.
- MORLEY, B. (2006). Causality Between Economic Growth and Immigration: An ARDL Bounds Testing Approach. *Economics Letters*, 90, 72-76.
- MUYSKEN, J., & ZIESEMER, T., (2013). A Permanent Effect of Temporary Immigration on Economic Growth. *Applied Economics*, 45(28), 4050-4059.
- OLNEY, W., & POZZOLI, D. (2021). The Impact of Immigration on Firm-Level Offshoring. *Review of Economics and Statistics*, 103(1), 177-195.
- OTTAVIANO, G., PERI, G., ve WRIGHT, G. (2018). Immigration, Trade And Productivity in Services: Evidence From U.K. Firms, *Journal of International Economics*, 112, 88-108.
- ÖNAL, H., (2018). "Bağlama" Konulu Tezlerin Bibliyometrik Analizi (1995-2017). *Social Sciences Studies Journal*, 4(19), 2111-2120.
- PANDIR, M., EFE, İ. & PAKSOY, A. F. (2016). Türk Basınında Suriyeli Sığınmacı Temsili Üzerine Bir İçerik Analizi. *Marmara İletişim Dergisi*, (24), 1-26.
- PARASIZ, İ. & BİLDİRİCİ, M. (2002). *Modern Emek Ekonomisi*, Bursa: Ezgi Kitabevi.

- REY-MARTÍ, A., RIBEIRO-SORIANO, D., & PALACIOS-MARQUÉS, D. (2016). A Bibliometric Analysis Of Social Entrepreneurship. *Journal Of Business Research*, 69 (5), 1651-1655.
- SAMIEE, S. & CHABOWSKI, B. R. (2012). Knowledge Structure in International Marketing: A Multi-Method Bibliometric Analysis. *Journal of the Academy of Marketing Science*, 40(2), 364-386.
- SEVİNÇ, H., BOZKURT, E., KÜNÜ, S. & SEVİNÇ, D. E., (2016). Ekonomik Büyüme ve Göç İlişkisi: Gelişmekte Olan Ülkelere Dayalı Bir Analiz. İçinde, *International Conference on Eurasian Economies Session 2C: Kalkınma II*, Hungary : [yayl. y.].
- SKELDON, R. (2002). Migration and Poverty. *Asia-Pacific Population Journal*, 17(4), 67-82.
- SKUFLIC L, & VUCKOVIC V (2018). The Effect Of Emigration On Unemployment Rates: The Case Of EU Emigrant Countries. *Economic Research-Ekonomska Istrazivanga*, 31(1), 1826-1836.
- TEMİZ, H. E. (2004). Küreselleşme Sürecinde Uluslararası Göç Hareketleri, Yoksulluk ve İşgücü Piyasaları. *İş Hukuku ve İktisat Dergisi*. 18(5), 35-60.
- THET K., K., (2014). Pull And Push Factors Of Migration: A Case Study İn The Urban Area of Monywa Township, Mynmar. *News From The World Of Statistics*, 1(4), 1-14.
- TIPAYALAI, K., (2020). Impact of International Labor Migration on Regional Economic Growth in Thailand. *Journal of Economic Structures*, 9(15), 1-19.
- YOLCU, T. (2018). Türkiye’deki Muhalefet Partilerinin Göç Sorununa Yaklaşımlarına Yönelik İçerik Analizi. *Gazi Üniversitesi Sosyal Bilimler Dergisi*, 5(14), 678-695.
- WALZ, U., (1993). On The Growth (Rate) Effects of Migration. *Tübinger Diskussionsbeiträge*, (24), 1-25.