

SAMSUN - ÇARŞAMBA, PORSUK KÖYÜ CAMİİ'NİN TARİHSEL SÜREÇTE MİMARİ ÖZELLİKLERİ VE KORUMA SORUNLARI AÇISINDAN İNCELENMESİ



INVESTIGATION OF PORSUK MOSQUE (SAMSUN - ÇARŞAMBA) IN THE HISTORICAL PROCESS IN TERMS OF ARCHITECTURAL FEATURES AND CONSERVATION PROBLEMS

Nuray ÖZKARACA*

Hicran Hanım HALAÇ**

Öz

Porsuk Köyü Camii, Samsun ili Çarşamba ilçesine bağlı Porsuk Köyü'nde bulunmaktadır. Samsun'da ahşap bezeme yönünden en başarılı örnek olan Porsuk Camii mülkiyeti, köye ait olup yapı köy merkezi dışında tarlalarla çevrili köy mezarlığı içerisinde yer almaktadır. Çantı tekniğiyle inşa edilen caminin yapımı, camide yer alan çeşitli kitabelerde H.1276/M.1859-60 yıllarına tarihlenmektedir. Bu çalışmada Porsuk Cami'ni oluşturan mimari öğeler ve malzemeler incelenmiş, caminin korunmasındaki sorunlar analiz edilerek çözüm önerileri sunulmuştur. Porsuk Camii'nde yaşanan bozulmaların tespiti ve belgelenmesi, literatür taraması ve alan gözlemleri çalışmada kullanılan temel metotlardır. Camideki bozulmaların; iklim koşulları, sel gibi çevresel etkenler ile insandan kaynaklanan etkenler nedeniyle gerçekleştiği tespit edilmiştir. Bu doğrultuda Porsuk Camii koruma sorunları, niteliksiz müdahaleler ve malzeme sorunları olarak iki ana başlıkta ele alınmıştır. Niteliksiz müdahaleler; betonarme ek bina, özgün cephelere giydirilen çinko kaplamalar, doğu cephesinde bulunan muhdes çift kanatlı ahşap giriş kapısı, caminin mahfil katına ulaşan ahşap bir merdiven, iç duvarlara açılan soba borusu delikleri, iç duvarlarda eklenen elektrik kabloları ahşap dikmelere çakılan çiviler şeklinde sıralanabilir. Malzeme sorunları ise çeşitli etkenlere bağlı olarak çatlaklar, aşınma, çukurlaşma/oyuklanma, boşluk oluşumu, yüzey kaybı, parça kopması, siyah tabaka oluşumu, lekelenme, çiçeklenme, bitki oluşumu gibi durumlar olarak tespit edilmiştir. Bu çalışmada tüm bu bozulmalara ve muhdes eklere de yer verilerek restorasyon sırasında kaldırılması önerilmiştir. Porsuk Camii işlevsel özgünlüğünü devam ettirmiş ve yapıdaki mihrap, vaaz kürsüsü, minber, pencere elemanları özgünlüğünü korumuştur. Karadeniz Bölgesi'nde yoğun olarak görülen ahşap yapım sistemlerinden "çantı tekniği" ile inşa edilmiş camiler bölgede çok sayıda olmasına rağmen hızla yok olma tehlikesi bulunan taşınmaz kültür varlıkları olup bu alanda yapılan çalışmalar ayrı bir önem arz etmektedir.

Anahtar Kelimeler: Porsuk Camii, Ahşap Camiler, Koruma, Bozulma, Sürdürülebilirlik.

* Doktora Öğrencisi, Eskişehir Teknik Üniversitesi, Lisansüstü Eğitim Enst., Mimarlık ABD, Eskişehir. ORCID ID: <https://orcid.org/0000-0001-8041-3937> ♦ E-mail: ozkaracanuray@gmail.com

** Prof. Dr., Eskişehir Teknik Üniversitesi, Mimarlık Fakültesi, Mimarlık Bölümü, Eskişehir. ORCID ID: <https://orcid.org/0000-0001-8046-9914> ♦ E-mail: hicranhalac@gmail.com

Abstract

The Porsuk Village Mosque is located in the Porsuk Village of the Çarşamba district of Samsun province. In addition, the fact that the oldest bell mosques of Anatolia are located in Çarşamba increases the importance of the Porsuk Village Mosque, which was chosen within the scope of this study. The subject of this study is the architectural and ornamental features of the Porsuk Village Mosque and its protection problems. The property of the Porsuk Mosque, which is the most successful example of wooden decoration in Samsun, belongs to the village, and the building is located outside the village center in the village cemetery surrounded by fields. The construction of the mosque, which was built with the Çantı technique, is dated to the years H.1276/M.1859-60 in various inscriptions in the mosque. In this study, the architectural elements and materials that make up the Porsuk Mosque were examined, the problems in the preservation of the mosque were analyzed and solutions were offered. Detection and documentation of the deterioration experienced in the Porsuk Mosque, literature review and field observations are the basic methods used in the study. The deterioration in the mosque are mainly because of climatic conditions, and environmental factors such as floods and human factors. In this direction, the protection problems of the Porsuk Mosque are discussed under two main headings as unqualified interventions and material problems. There are unqualified interventions to the Porsuk Mosque such as reinforced concrete annex building, zinc coatings on original façades, a renovated double-wing wooden entrance door on the east façade, a wooden staircase reaching the mosque's mahfil floor, opening a gap by cutting the original flooring and beams for the renovated staircase, stovepipe holes on the inner walls, and electrical additions on the inner walls. The cables can be sorted as nails driven into wooden posts. Material problems were determined as cracks, abrasion, pitting, void formation, surface loss, fragment rupture, black layer formation, staining, salt crystallization, blooming, plant formation and moss formation due to various factors. In this study, it was suggested to remove all these deteriorations and additions during the restoration. Porsuk Mosque has maintained its functional originality and the mihrab, preaching platform, pulpit and window elements in the building have preserved their originality. The mosque is unique in terms of its construction systems, and in terms of the high artistic quality of the building elements, its physical originality is in good condition and its durability is expressed as moderate. Although there are many mosques in the region, which are among the wooden construction systems that are widely seen in the Black Sea Region, the mosques built with the "Çantı technique" are immovable cultural assets that are in danger of disappearing rapidly, and the studies carried out in this area are of particular importance. In this direction; the current situation of the Porsuk Mosque, its architecture, plan, decorations and additions have been tried to be revealed in a comprehensive way.

Keywords: *Porsuk Mosque, Wooden Mosque, Conservation, Deterioration, Sustainability.*

GİRİŞ

Karadeniz Bölgesi'nde yaygın olarak inşa edilmiş ahşap yığma camilerden, sadece Samsun'da yüzü aşkın örnek bulunmakta olup dendrokronolojik analizler ile tespit edilmiş en eski ahşap yığma cami de Çarşamba'daki MS 1206 tarihli Göğceli Camiisi'dir. Bu kapsamda; Samsun bölgesinde, geçmişi 800 yılı aşan bir ahşap cami yapım geleneği görülmektedir¹. Bu yöredeki camiler ülkenin birçok yerinde yapılan ahşap tavanlı ve ahşap sütunlu camilerden farklı olarak tamamen ahşap malzeme ve çantı tekniği ile yapılmıştır². Çantı camiler konusunda çalışan ilk araştırmalardan Ayverdi, Batı Karadeniz bölgesindeki camileri "Candı Camiler" başlığında incelemiş ve bu yapıların hak ettikleri değeri ve önemi görmediklerinden dolayı teker teker yok olduklarından bahsetmiştir. Bu durum kısmen Samsun bölgesinde bulunan çantı camiler içinde yaşanmaktadır³. Karadeniz Bölgesi'nde yoğun olarak görülen ahşap yapım sistemlerinden "çantı tekniği" ile yapılmış camiler bölgede çok sayıda olmasına rağmen hızla yok olma tehlikesi bulunan taşınmaz kültür varlıklarındandır⁴. Tipolojik açıdan ahşap destekli camiler sınıfında, duvarları da ahşaptan yapılan "çantı camiler", Ordu, Samsun, Trabzon, Rize, Artvin ve ilçeleri ile Batı Karadeniz Bölgesi'nde Düzce, İzmit, Adapazarı ve çevrelerinde rastlanmaktadır⁵. Son yıllarda Karadeniz Bölgesindeki çantı tekniğinde inşa edilen camiler tekrar gündeme gelmiş ve çeşitli yayınlara konu edilmiştir⁶. Bölgedeki çantı camiler, zemine konulan kaba taşlar üzerindeki kirişlere oturtularak yapı altlarında bir miktar boşluk bırakılarak tasarlanmıştır. Bu uygulama ile zeminden gelecek nemi izole ederek yapının ömrünün uzatılması amaçlandığı için platformun altı açık bırakılmışken fakat sonraki müdahalelerle bu boşluğun neredeyse tüm yapılarda kapatıldığı tespiti edilmiştir. Bölgedeki başka camilerde de görülen bu uygulamaya, kışın yapının altındaki hava sirkülasyonu sebebiyle ısıtılmakta güçlük çekilmesi sebep olabilir⁷.

Bu çalışmanın konusunu Samsun İli Çarşamba İlçesi'ne bağlı Porsuk Köyü'nde bulunan çantı tekniği ile inşa edilmiş Porsuk Köyü Camii oluşturmaktadır. Hemen tüm

1 Amerikalı bilim adamı P. I. Kuniholm'un dendrokronoloji (ağaç halkaları ile tarihlendirme yapma yöntemi) alanındaki çalışmalarına dayanarak Anadolu'daki en eski tarihli çantı cami konumundaki yapının Samsun Çarşamba Göğceli Köyü Camii (1206) olduğu kabul görmektedir (Bayraktar, 2005,23; Nefes, Gün, Can ve Gün, 2017, 131).

2 Çantı tekniğinde inşa edilen camiler, buldukları araziye, taş veya kalın kütüklere oturan kirişlerle oturtulmuştur.

3 Nefes, 2012, 156.

4 Furtuna ve Ulusoy Binan, 2019, 11.

5 Bayhan, 2014, 106.

6 Aytekin, 1999, 160-169; Karpuz, 1993, 253-262; Bayraktar, 2005, 23-170; Bayhan, 2010, 1-22; Bayhan, 2010, 33-48; Nefes, 2012, 155-163; Bayraktar, 2012, 557-603; Bayraktar, 2013, 1-22; Bayraktar, 2013, 87-114; Bayhan, 2014, 99-107; Bayhan, 2017, 17-35; Bayraktar, 2018, 111-182; Furtuna ve Binan, 2018, 11-36; Bayraktar, 2018, 111-182; Bayhan, 2018, 267-292; Bayhan, 2019, 33-61; Azizsoy ve Özkurt, 2021, 885-929; Aktaş, 2021, 49; Bayhan, 2021, 135-158.

7 Bayraktar, 2005, 23-170.

elemanları bezenen Porsuk Köyü Camii⁸, Samsun'da ahşap bezeme yönünden en başarılı örnektir⁹. Ayrıca Anadolu'nun en eski çantı camilerin Çarşamba'da bulunması da çalışma kapsamında seçilen Porsuk Köyü Camii'nin önemini artırmaktadır. Çalışma kapsamında cami tarihsel ve mimari açıdan incelenerek mimari ve süsleme özellikleri ile koruma sorunları aktarılmıştır. Araştırmanın saha çalışması kapsamında ilerde yaşanabilecek eskime, yıpranma, kötü kullanma, niteliksiz müdahaleler, sel vb. çeşitli etkenlerden dolayı tahribata uğrayabileceği düşüncesi ile Porsuk Köyü Camii'nin günümüzdeki mevcut hali gözlemler, fotoğraflar ile belgelenmiş ve daha önce yapılmış rölöve çizimleri üzerinden değişimler aktarılmıştır.

PORSUK CAMİ KONUMU VE TARİHÇESİ

Porsuk Köyü Camii, Samsun ili Çarşamba ilçesine bağlı Porsuk Köyü'nde yer almakta olup Çarşamba'nın yaklaşık 14 km kadar mesafede konumlanmaktadır. Tarihi cami Porsuk Köyü Mezarlığı içerisinde 291 numaralı parsel sınırlarında bulunmaktadır. Caminin harim kapısı ve minberinde yer alan çeşitli kitabelerden yapının H.1276/M.1859-1960 yılında inşa edildiği bilinmektedir¹⁰. Ancak yapının bu tarihlerden önce taşınmış olduğu da düşünülmektedir¹¹. Çantı tekniğinde inşa edilmiş Samsun ahşap camilerinin heyelan, sel gibi nedenlerle en az bir defa taşındığı bilinmektedir. Bu nedenle orjinal yerini koruyan ahşap camii sayısı bir hayli az olması¹² Porsuk Köyü Camii'nin daha önce yerinin değiştirilmiş olduğu ihtimalini destekler niteliktedir. Samsun Kültür Varlıklarını Koruma Bölge Kurulu'nun arşivinden edinilen bilgilere göre harim kapısı ve minber üzerinde yer alan kitabelerdeki tarihlerin onarım tarihi olabileceği ve yapıda yer alan süslemelerin 17. yüzyılda 16. yüzyıl geleneğine uygun olarak yapıldığı belirtilmiştir¹³. Tarihi caminin daha önceleri sele maruz kaldığı ve yakın mesafesindeki iki farklı alandan taşınarak konumunun bugünkü yerini aldığı bilgisine de ulaşılmaktadır¹⁴. Ayrıca caminin bir önceki yerleşim yerinin bugünkü yerinin kuzeyinde bir kuyunun hemen yanında olduğu da belirtilmektedir¹⁵. Sonuç olarak caminin kitabelerindeki yazının, yapının

8 Bu bakımdan çok az sayıda benzeri bulunan Porsuk Köyü Camii'ne en yakın benzeri olarak Samsun Çarşamba Kocakavak Köyü Camii ve Ordu İkizce Laleli Camii gösterilebilir (Bayraktar, 2016, 81-89, 160-267).

9 Yılmaz, 2014, 303.

10 Bayraktar, 2005.

11 Aktaş, 2021, 49.

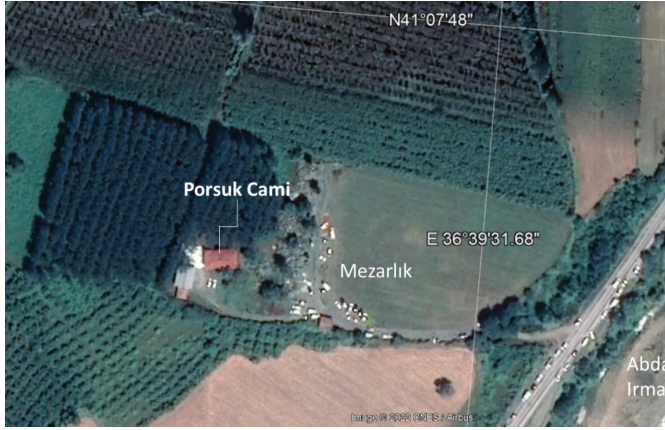
12 Yılmaz, 2013.

13 Samsun Kültür Varlıklarını Koruma Bölge Kurulu Müdürlüğü Arşivi (SKVKBKMA), Kurul Dosya No: 55.05/61, Porsuk Köyü Camii, "Dosya İnceleme Raporu", (Hazırlayan: Jeodezi ve Fotogrametri Müh. Sedat Fidan. Samsun) aktaran Furtuna ve Binan, 2019, 65; Çarşamba Belediyesi, 2022, <https://www.youtube.com/watch?v=hmj3pZLK-4w>

14 Emine YILMAZ (Arkeolog-Sanat Tarihçisi), "Samsun Ahşap (Çantı) Camilerinin Serüveni (Tipoloji – Süsleme -Dağılım ve Yer Adları İlişkisi)" <http://www.turkbilimi.com/samsun-ahsap-camilerinin-seruveni/> ; Furtuna, 2018, 65.

15 SKVKBKMA, Kurul Dosya No: 55.05/61 2013, Porsuk Köyü Camii, "Dosya İnceleme

ilk inşasından ziyade taşınması ya da onarımı ile ilgili olabileceği yönünde farklı kaynaklar tespit edilmekte ve dendrokronolojik analizlerin daha doğru bilgiler verebileceği düşünülmektedir. Bu doğrultuda camide bulunan mevcut kitabelerin inşa kitabesi¹⁶ olduğu da göz önünde bulundurulduğunda yapının inşa tarihinin belli olduğu fakat caminin daha önce iki kez sele maruz kaldığı ve taşındığı gerçeklikleri de değerlendirildiğinde mevcut yapının ilk inşa ile pek bir ilgisinin kalmadığı yönünde değerlendirilebilir.



Fot. 1. Porsuk Camii konumu

Porsuk Köyü Camii Çarşamba'nın yaklaşık 14 km kadar mesafedeki Porsuk Köyü'nde bulunan yapı muntazam görüntüsüyle dikkat çekmekte ve bünyesinde barındırdığı ahşap oyma ve kabartma teknikli süslemeleriyle korunması gerekli değerli bir eser olarak karşımıza çıkmaktadır¹⁷ (**Fot. 1**). Hemen tüm elemanları bezenen Porsuk Köyü Camii, Samsun'da ahşap bezeme yönünden en başarılı örnektir. Bu caminin bezemeleri, Doğu Karadeniz ahşap üslubuyla paralelliği görülen önemli bir örnektir. Kompozisyon, işçilik ve üsluptaki yakınlık, Porsuk Köyü Camii'nin ustalarının, Doğu Karadeniz'den gelmiş olabilecekleri kanısını uyandırmaktadır¹⁸. Ayrıca Samsun bölgesinin, Doğu Karadeniz bölgesiyle bir ölçüde ilişkisini (Samsun'a göç şeklinde) ortaya koymaktadır¹⁹. Tüm bu değerli özellikleriyle Porsuk Köyü Camii SKVKBKMA tarafından 2013 yılında 1. Derece Taşınmaz Korunması Gerekli Kültür Varlığı olarak tescillenmiştir²⁰.

Raporu", (Hazırlayan: Jeodezi ve Fotogrametri Müh. Sedat Fidan. Samsun) aktaran Furtuna ve Binan, 2019, 65.

16 Bayraktar, 2005, 126.

17 <https://samsun.com.tr/project/porsuk-koyu-camii/>

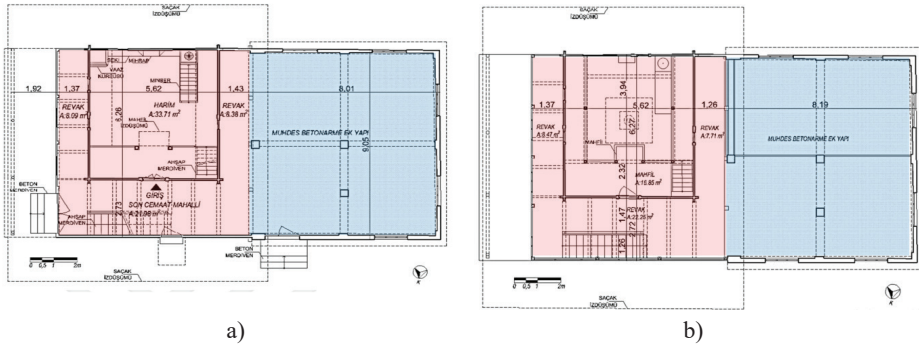
18 Bayraktar, 2014, 303.

19 Bayraktar, 2013, 19.

20 Furtuna, 2018, 65.

MİMARİ ÖZELLİKLERİ

Porsuk Köyü Camii dikdörtgen plan tipine sahiptir. Camiye doğu cephesinde bulunan muhdes çift kanatlı ahşap bir kapı ile giriş yapılmaktadır (Fot. 3). Tarihi yapı, ahşap direklere oturan ‘U’ şeklindeki kadınlar mahfili içeren bir harim düzeni bulunmaktadır (Fot. 2). Bu özelliği ile Ordu’daki camilerle yakın benzerlik göstermektedir²¹. Harim kısmının her iki tarafında revak bölümü ve önde son cemaat mahalli bulunmaktadır. Her iki katta simetrik düzenlenen revaklar, harim duvarıyla revak direklerinin üstündeki kirişler arasına uzatılan, tali kirişlere çakılan düz tavanlarla örtülmüştür. Revaklar; doğu ve batıda tam karşılıklı yerleştirilen beşer, kuzeyde köşeleri saymazsak iki olmak üzere, her katta on ikişerden toplam yirmi dört direk taşınmaktadır. Yapıyı saran revakın sonradan kapatılması, harimi karanlıkta bırakmıştır²². Revak ve son cemaat mahalli alanları günümüzde her iki katta da kapatılmış durumdadır. Caminin son cemaat mahfili bölümünde sonradan yapıldığı anlaşılan ve caminin mahfil katına ulaşan ahşap bir merdiven bulunmaktadır. Porsuk Camii’nin pencerelerinde ahşap lokma parmaklıklar yer almaktadır (Fot. 9). Porsuk Camii pencereleri incelendiğinde büyük pencere boşluklarında; ahşap giyotin pencere, ahşap kanatlı kepenk ve metal parmaklık bulunduğu görülmekte olup küçük pencere boşluklarında ise doğrama olmaksızın ahşap lokma parmaklık ve üzerine ahşap kepenk sistemi görülmektedir (Fot. 8). Tarihi caminin küçük pencere boşluklarında görülen bu durum günümüze ulaşmış en özgün örneklerindedir²³.



Fot. 2. Porsuk Köyü Camii zemin kat planı ve mahfil katı plan rölesi (Furtuna, 2018, 68).

Caminin batı cephesine bitişik betonarme bir ek bina bulunmaktadır. Muhdes ek yapının batı cephesinde tarihi yapının özgün revak bölümü görülmektedir. Batı revak bölümünde caminin harimine açılan özgün ahşap kafes doğrama dikkat çekmektedir. Revak kısmında 5 tane özgün ahşap dikdörtgen kesitli dikme bulunmaktadır. Bu dikmelerin

21 Bayhan, 2006, 44; Bayhan, 2010, 14.

22 Bayraktar, 2005, 128-129.

23 Furtuna, 2018, 297.

arası zemin katta boş iken mahfil katında aralarında ahşap korkuluklar bulunmaktadır. Caminin revak cephelerine bakan girişlerinde dairesel motifler bulunmaktadır. Caminin son cemaat bölümünden harim mahalline üzeri bezemeli özgün çift kanatlı ahşap bir kapı ile girilmektedir (**Fot. 7**). Harim mekânını mahfil katına taşıyan yuvarlak kesitli 2 tane özgün oyma süslemeler içeren ahşap dikmeler bulunmaktadır. Harim mahallinden mahfil katına harim mekânının kuzeybatı köşesinde konumlanan özgün ahşap bir merdiven ile geçiş sağlanmaktadır (**Fot. 5**). Caminin vaaz kürsüsü ve mihrap nişi özgün ve oldukça sade hatlara sahip durumdadır. Mihrabın sağında yer alan minber ise detay ve süslemeleri bakımından oldukça özeldir. Minber yapım tekniği olarak çakma tekniği ile yapılmış olup üzerinde oyma, kabartma ve ajur teknikli²⁴ süslemeler bulunmaktadır. Klasik elemanlara sahip minberin aynalık kısmındaki oymaları, dikkat çekmektedir. Batı yüzü sade bırakılan minberin kapısı üzerinde, kitabeler yer almaktadır. Minberde stilize yapraklar, laleler, hatayiler ve rozetler, iç içe geçmiş yarım daire halkalardan oluşan bitkisel bezemeler bulunmaktadır.

Görüldüğü üzere Porsuk Camii'nde harim mekânında bulunan kapının, dikmelerin üzerinde ve minberde özel ince işçilikli süslemeler dikkat çekmektedir (**Fot. 6** ve **Fot. 7**). Bu özellikleri ile tarihi cami özgün bir eser olarak varlığını sürdürmektedir.

Porsuk Camii, düz bir alanda toprak zemine konulan kaba taşlar üzerindeki girişlere oturtulmuştur (**Fot. 4**). Caminin minaresi bulunmamaktadır. Beden duvarı tek parça olmayıp ara dikmelerle bağlanarak "kurt boğazı"²⁵ geçme ile birbirine tutturulmuş ahşap elemanlardan oluşmaktadır. Yapının beden duvarlarında çınar, mahfil girişlerinde ise kestane ağacı kullanıldığı söylenmektedir²⁶.

Caminin duvarlarında; iki kat halinde, asimetrik düzende, dikdörtgen açıklıklı pencereler bulunmaktadır. Yapının kuzey cephesinde hiç pencere yer almamaktadır. Kible duvarı olan güney cephede ise üstte ve altta birer pencere konumlandırılmıştır. Alttaki pencere doğu yönüne üstteki pencere ise mihrabın hafif batısına kaydırılmış durumdadır. Alt pencerenin lokmalı ahşap kafesi yerinden sökülmüş halde yerde durmaktadır. Üst pencere demir şebekeli olup giyotin kanatlıdır. Batıda duvara bitişen minberin bulunduğu kesimde pencere açılmamıştır. Minberin pencere yerine denk gelmesi, kible duvarı pencerelerinde asimetrikliğe sebep olduğunu düşünmekteyiz. Batı duvarın orta kesimindeki pencere, kibledeki lokmalı kafesli pencerenin bir benzeridir²⁷. Doğuda altlı üstlü üçer pencere bulunmaktadır. Kibledeki üst pencerede olduğu gibi, kasalara geçirilen yatay demir çubuklarla korunan pencerelerin, kanatları üstten aşağıya kapanan giyotin tipindedir. Doğü cephesinde zemin katta kuzey yönünde bulunan pencerenin kaldırılıp muhdes bir

24 Oyma tekniği; düz ahşap yüzey üzerine motiflerin oyularak işlenmesidir. Ajur tekniği; ahşap yüzeylerin dantel gibi delikli şekilde oymalarla bezenmesidir.

25 Karadeniz Bölgesi'nde yaygın bir geçme türüdür. Samsun bölgesinde 'çatma başı' eklinde adlandırılır. Can, 1988, s. 6; Bayraktar, 2005, 24. Kereste veya kalas haline getirilmiş ahşap elemanların çivi kullanılmadan birbirine geçirilmesinde kullanılan geçme tekniklerinden biridir.

26 Bayraktar, 2005, 127.

27 Bayraktar, 2013, 97.

kapı getirildiği görülmektedir. Harim mekânının doğusunda ise iki adet ahşap giyotin pencere bulunmaktadır. Bu doğramaların revak yönüne bakan cephesinde özgün söve detayları bulunmaktadır (**Fot. 3** ve **Fot. 4**). Caminin kat yüksekliği en yüksek yerinde 4.56 m iken mahfil döşemesine kadar olan kısmı ise 2.08 m'dir. Bu yükseklikler dikkate alındığında caminin oldukça ferah bir iç hacime sahip olduğu görülmektedir²⁸.

Oymalarla bezeli bir başka alan, iç içe kare şeklinde çökertilen tavadır (**Fot. 5**). Tavanda çitakari tekniği²⁹ kullanılmıştır. İçteki çökertmenin dışında ve ortasında, çepeçevre dört yanı dolanır şekilde ajurlu oymalı, bir kuşak bulunmaktadır. Kuşağın alın kesiminde, yan yana tekrar edilen üçgenler, içteki kuşakta ise küçük yarım daire dizileri görülür. Harim duvarlarının çatıyla buluştuğu dış kesimde ve bunun karşısında, revak direklerinin taşıdığı çatı kirişi hizasında, yarım yuvarlak ve hilalli profiller, dıştaki çökertmenin sınırını belirlemektedir³⁰.

Yapının çatısı dört omuzlu kırma çatı olup marsilya tipi kiremit ile kaplıdır. İç mekanı bu kadar özgün ve özel olan caminin dış cepheleri oldukça özensiz ve bakımsız durumdadır. Yapının özgün cephesi güney cephesinde kısmen gözlemlenebilmektedir. Bu yüzeyde de ahşap duvar elemanlarının pembe renk boya ile boyandığı görülmektedir. Yapının diğer cepheleri muhdes ekler ile kaplanmış bir durumdadır. Girişin sağlandığı cephe olan doğu yüzeyinde muhdes bir saçak bulunmaktadır³¹.

Camide harim alanına açılan sol ve sağ kanat üzerinde Arapça kitabe bulunan ahşap bir kapı bulunmaktadır. Kitabeler kapıya ahşap yüzeyin oyulmasıyla kabartılarak oluşturulmuştur. Sol kanat üzerinde bulunan kitabenin metni "Bu cami'-i şerifi yaptıranı / ve yapanı mağfired eyle ya Rahman ya Rahim / 'Amele usta Mustafa sene 1276" şeklindedir. Harim kapısının sağ kanadında bulunan kitabenin metni ise "Lailaheillallah melikü'l hakkü'l-mübin, Muhammedurresulullahi /sadiku'l-va'di'l-emin" şeklindedir (**Fot. 7**). Minber kapısı üzerinde bulunan kitabe metni ise "Bismillahirrahmanirrahim Allah Muhammed Lailaheillallah Muhammedurresulullah hak Maşallah Sübhanallah sene 1276" şeklindedir³². Kitabelerden anlaşılacağı üzere Porsuk Köyü Cami, minber ile birlikte H.1276/M. 1859-60 yılında "Amele Usta Mustafa" tarafından inşa edilmiştir. Kitabelerde yaptırın baninin/kişinin adı bulunmamaktadır. Sol kanat üzerinde bulunan kitabede yaptırını ve yapanı ifadesinin bulunması baninin bir kişi olma ihtimaline işaret etmektedir³³.

Cami yapım sistemleri bakımından özgün olup yapı elemanlarının sanatsal özelliğinin yüksek olması açısından fiziksel özgünlüğü iyi durumda ve sağlamlığı orta

28 Furtuna, 2018, 67.

29 Çitakari tekniği; düz zemin üzerinde süslemeyi oluşturacak elemanların (S ve C kıvrımları ya da çitalar) yapıştırılması veya çakılmasıdır.

30 Bayraktar, 2013, 100.

31 Furtuna, 2018, 69.

32 Bayraktar, 2005, 126-127.

33 Bayraktar, 2013, 95; Furtuna, 2018, 66.

durumda olarak ifade edilebilir³⁴. Özetle; Porsuk Camii işlevsel özgünlüğünü devam ettirmiş ve yapıdaki mihrap, vaaz kürsüsü, minber, pencere elemanları özgünlüğünü korumuştur. Ayrıca oldukça özenli ve değerli süslemeler de varlığını sürdürmektedir (**Fot. 10** ve **Fot. 11**). Tarihi binanın bitişiğine betonarme bir ek yapı yapıldığı ve özgün cephelerin büyük bir bölümünün sac ile kaplanarak cephe karakteristiğinin örtüldüğü görülmüştür.

KORUMA SORUNLARI VE ÇÖZÜM ÖNERİLERİ

Tarihi yapılarda meydana gelen bozulma sorunları iç nedenler veya dış nedenlerden kaynaklanabilmektedir. İç nedenler; yapının konumundan kaynaklanan hasarlar, zemin özelliklerinden kaynaklanan hasarlar, strüktür tasarımında ki hatalardan kaynaklanan hasarlar, hatalı malzeme kullanımından kaynaklanan hasarlar ve kötü işçilik ve detay kullanımından kaynaklanan hasarlar olarak sıralanabilir. Dış nedenler ise insan kaynaklı hasarlar ve uzun süreli doğal etkenler veya doğal afetlerden kaynaklanan hasarlar olmak üzere ikiye ayrılmaktadır. Uzun süreli doğal etkenler ve doğal afetler; depremler, toprak kayması, sel, tayfun, kasırga, yanardağ patlaması vb. şeklindedir. İnsana bağlı hasarlar ise tarihi yapıyı terk, kötü kullanım ve onarım, yangın-kundaklama, savaş, vandalizm, bayındırlık etkinlikleri, turizm, hava kirliliği, trafik vb. olarak sıralanabilir³⁵.

Porsuk Cami'nin korunmasındaki en önemli sorun ise zaman içerisinde yapılan niteliksiz müdahalelerden kaynaklı olmuştur. Bunun yanında, zamanın yıpratıcı etkisi, iklim koşulları, sel, çevresel etkenler gibi sebeplerle de yapı malzemelerinde bozulmalar görülmekte ve yapı tahrip olmaktadır. Porsuk Camii koruma sorunları, niteliksiz müdahaleler ve malzeme sorunları olarak iki ana başlıkta ele alınabilir.

Niteliksiz Müdahaleler

Porsuk Köyü Camii yapısının cepheleri sudan korunmak amacıyla kible duvarı hariç diğer cephelere çinko kaplama giydirilmiştir. Bu müdahale yapının özgün görünüşünü önemli ölçüde değiştirmiş, bozmuştur. Ayrıca yaklaşık 15 yıl önce caminin işlev açısından ihtiyacı karşılayamaması nedeniyle yapının batı cephesine bitişik nizamda betonarme ek bina yapılmış ve cami özgün görüntüsü giderek kapanmıştır (**Fot. 12**).

Yapılan betonarme ek bina tarihi yapının revak katı ve çatı kısımlarında hasarlara da yol açmıştır³⁶ (**Fot. 13**). Betonarme ek nedeniyle; özgün cephe düzeni ve çatı formu ile özgün plan şeması değişikliklere uğramıştır. Özgün plan şemasının değişmesine neden olan müdahalelerden biri de özgün kirişlerin kesilip kaplama tahtalarının kaldırılması ile bir merdiven boşluğu açılmasıdır (**Fot. 14**). Bahsi edilen müdahaleler dışında tarihi cami yapısı günümüze kadar oldukça iyi korunarak sürdürülebilmiştir. Tarihi yapının iç ve beden duvarı üzerinde kullanıcıların ihtiyaçları doğrultusunda açılan soba borusu delikleri eklenmiş (**Fot. 15**), elektrik kabloları döşenmiş (**Fot. 16**) ve sütunlar gibi düşey elemanlara çiviler çakılarak (**Fot. 17**) tarihi yapının cephe karakteristiği bozulmuştur.

34 Furtuna ve Ulusoy Binan, 2019.

35 Ahunbay, 2007.

36 Bayraktar, 2013, 96.

Malzeme Sorunları

Porsuk Camii'nde çeşitli etkenlere bağlı olarak çatlaklar, aşınma, çukurlaşma/oyuklanma, boşluk/delik oluşumu, yüzey kaybı, parça kopması, siyah tabaka oluşumu, korozyon, lekelenme, tuz kristallenmesi (çiçeklenme), bitki oluşumu, yosun oluşumu, parça kopmaları gibi sorunlar tespit edilmiştir (Fot. 16, Fot. 17, Fot. 18, Fot. 19, Fot. 20, Fot. 21 ve Fot. 22).

SONUÇ VE ÖNERİLER

Samsun'da ahşap bezeme yönünden en başarılı örnek olan Porsuk Camii koruma sorunları önemli ölçüde niteliksiz ekler ve malzeme bozulmalarından kaynaklanmaktadır. Çantı tekniğiyle inşa edilen camide yer alan çeşitli kitabelerden yapımı H.1276/M.1859-60 yıllarına uzanan Porsuk Camii birçok değişim ve müdahale geçirmiş ve şu an ibadete açık durumdadır. Caminin halen kullanılması nedeniyle aralıklı olarak bakımdan geçtiği ve yapının geçirdiği esaslı onarım ile caminin cephesinin neredeyse tamamen değiştiği tespit edilmiştir. Porsuk Camii'ne yapılan niteliksiz müdahaleler; doğu cephesinde bulunan muhdes çift kanatlı ahşap giriş kapısı, caminin mahfil katına ulaşan ahşap bir merdiven, muhdes merdiven için özgün döşemenin ve kirişlerin kesilerek boşluk açılması, iç duvarlara açılan soba borusu delikleri, iç duvarlarda eklenen elektrik kabloları ahşap dikmelere çakılan çiviler şeklinde sıralanabilir.

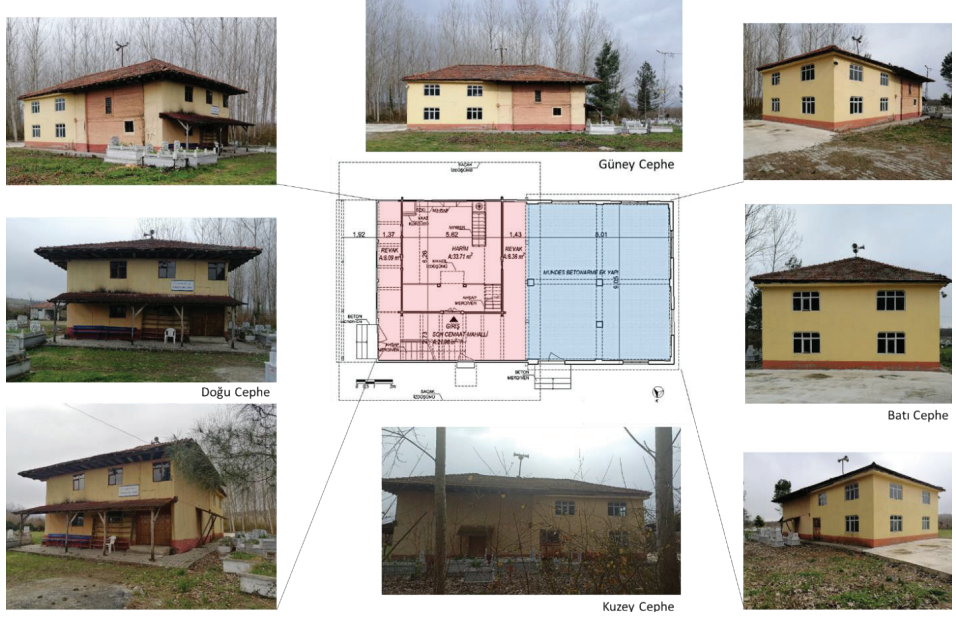
Porsuk Camii'nin Samsun'daki örneklerinden çok daha geç bir tarihte -Göğceli Cami 1986'da, Gökğöl Cami 1995'te- 2013 yılında tescillenmiş olması yapıyla aynı büyüklükte betonarme bir ek yapılabilmesine ve caminin özgün cephe düzeninin dışarıdan algılanmasını tamamen engelleyecek şekilde revaklarının sacla kapatılmasına neden olduğu söylenebilir. Tarihî yapıların korunması ve restorasyonu hakkında uluslararası önemli belgelerden biri olan Venedik Tüzüğü'nde (1964) “...Kütle ve renk ilişkilerini değiştirecek hiçbir: yeni eklentiye, yok etmeye, ya da değiştirmeye izin verilmemelidir... Eklemlere, ancak yapının ilgi çekici bölümlerine, geleneksel konumuna, kompozisyonuna, dengesine ve çevresiyle olan bağıntısına zarar gelmediği durumlarda izin verilebilir...” şeklinde koruma ve onarıma dair yönergeler bulunmaktadır. Bu doğrultuda tarihi Porsuk Köyü Camii'nde; betonarme ekler ve muhdes cephe kaplamaları gibi eklentiler ile kütle ve renk ilişkilerinin değiştiği ve özgün görünümünün neredeyse tümüyle yok edilerek tarihi çevre algısının bozulduğu sonuçlarına ulaşılmıştır. Ayrıca iki katlı revak direklerinin sonradan kapatılmış olmasının ve yapının iki yanına eklenen muhdes betonarme unsurların yapıyı boğduğu, iç atmosferini karartarak ışıksız bıraktığı gözlemlenmiştir.

Porsuk Camii hakkında yapılacak öneriler; tarihi yapının düzenli bakımının yapılmasına dikkat edilmeli, böceklenmelere karşı gerekli önlemlerin alınması, soba borusu deliklerinin açılması önlenmeli, elektrik kabloları iç cephe estetiğini bozacak yerlerden geçirilmemeli, dış cephelerde oluşan bitki ve yosunların düzenli temizlenmeli, iç mekânlarda bulunan çiviler ortadan kaldırılmalı ve onarımları yapılmalı, Venedik Tüzüğü'nde de belirtildiği üzere tarihi yapılara yapılan gerekli müdahaleler ve eklemlerde kütle ve renk ilişkilerini değiştirecek hiçbir yeni eklentiye, yok etmeye ya da değiştirmeye izin verilmemeli şeklinde sıralanabilir.

KAYNAKÇA

- Ahunbay, Z. (2007). *Tarihi Çevre Koruma ve Restorasyon*. İstanbul: YEM Yayın.
- Aktaş, Z. (2021). Kırsalın Yalnızları: Mimari Mirasımızın Sessiz Tanığı Çarşamba Porsuk Camisi. *Mimarlık*, 422, 49.
- Aytekin, O. (1999). *Ortaçağ'dan Osmanlı Dönemi Sonuna Kadar Artvin'deki Mimari Eserler*. Ankara: Kültür Bakanlığı.
- Azizsoy, A. & Özkurt, M. (2021). Rize Ahşap (Çantı) Camilerinde Bezeme Üslubu. *Sanat Tarihi Dergisi*, 30(2), 885-929.
- Bayhan, A. A. & Yavuz Yılmaz, A. (2021). Samsun / Çarşamba'da Çantı Tekniğinde İnşa Edilmiş İki Cami, *Anadolu Arkeolojisiyle Harmanlanmış Bir Ömür: Mehmet Karaosmanoğlu'na Armağan*, Ankara, s. 135-158.
- Bayhan, A. A. (2010). Ordu/İkizce'den Bir Ahşap Cami: Laleli (Eski) Camii. *Güzel Sanatlar Enstitüsü Dergisi*, 0(14), 1-22.
- Bayhan, A. A. (2010). Ordu'da Yeni Tespit Edilen Ahşap Camiler. *Güzel Sanatlar Enstitüsü Dergisi*, 0(16), 33-48
- Bayhan, A. A. (2014). Ordu/Perşembe'den İki Ahşap Çantı Cami Örneği. *TÜBA-KED Türkiye Bilimler Akademisi Kültür Envanteri Dergisi*, (12) , 99-107.
- Bayhan, A. A. (2018). Anadolu Türk Mimarisinde Geleneksel Çantı Camiler: Ordu Örneği, *İnsan Bilimleri Araştırmaları* (Ed.: Leyla Aydemir), Bursa, s. 267-292.
- Bayhan, A. A. (2019). Ordu'nun Geleneksel Ahşap Camilerinden Bir Grup: Kubbeli Çantı Camiler, *Yaşar Erdemir'e Armağan Sanat Tarihi Yazıları*, Konya, s. 33-61.
- Bayhan, A. A. (2019). Ordu Yöresinde 2017'de Belirlenen Ahşap Çantı Cami Örnekleri. *Akdeniz Sanat*, 21. Uluslararası Ortaçağ ve Türk Dönemi Kazıları ve Sanat Tarihi Araştırmaları Sempozyumu Bildirileri, 17-35.
- Bayraktar, M. S. (2005). Samsun ve ilçelerinde Türk Mimari Eserleri. Atatürk Üniversitesi Sosyal Bilimler Enstitüsü, Yayınlanmamış Doktora Tezi, Erzurum.
- Bayraktar, M. S. (2007). Samsun Çarşamba'da Taceddinoğulları ve Osmanlı Dönemine ait İki Ahşap Eser; Ordu ve Porsuk Köyü Camileri, *Geçmişten Geleceğe Samsun 2. Kitap* (nşr. C. Yılmaz), Samsun.
- Bayraktar, M. S. (2012). Samsun'da Cumhuriyetten Önce İnşa Edilen Ahşap (Çantı) Camiler, *Samsun Sempozyumu* (13-16 Ekim 2011), Samsun, C. 3, 557-603.
- Bayraktar, M. S. (2013). Samsun'da Türk Mimarisinin Gelişim, *Samsun Araştırmaları 3. Kitap* (Edt. Prof. Dr. Cevdet Yılmaz). ss.1-22.

- Bayraktar, M. S. (2013). Samsun Çarşamba'da Taceddinoğulları ve Osmanlı Dönemine Ait İki Ahşap Eser; Ordu ve Porsuk Köyü Camileri, *Samsun Araştırmaları 3. Kitap* (Edt. Prof. Dr. Cevdet Yılmaz), ss.87-114.
- Bayraktar, M. S. (2018). Çarşamba'da Tarihi Yapı Mirasımız, *Tarih Boyunca Çarşamba*, (Editör, İbrahim TELLİOĞLU), Serander Yayınları, Trabzon, s. 111-182.
- Bayraktar, M.S. (2016). *Samsun'da Türk Devri Mimarisi*. Samsun: Canik Belediyesi.
- Çarşamba Belediyesi (2022). <https://www.youtube.com/watch?v=hmj3pZLK-4w>, Erişim tarihi: 18.10.2022.
- Furtuna Ç. ve Ulusoy Binan, D. (2019). Samsun-Çarşamba' Da Çantı Tekniği'nde İnşa Edilmiş Ahşap Camilerin Korunmalarına Yönelik Belgeleme ve Değerlendirme Yaklaşımı. *TÜBA-KED Türkiye Bilimler Akademisi Kültür Envanteri Dergisi*, 23/2021. ss. 11-36.
- Furtuna, Ç. (2018). Samsun-Çarşamba'da Çantı Tekniğinde İnşa Edilmiş Ahşap Camilerin Belgelemesi ve Vernaküler Mimari Miras Bağlamında İncelenmesi, Mimar Sinan Güzel Sanatlar Üniversitesi Fen Bilimleri Enstitüsü Mimarlık Anabilim Dalı Yüksek Lisans Tezi, İstanbul.
- Gün R., Nefes E. & Gün Y. (2017). Samsun /Vezirköprü'de Çantı Tekniğinde İnşa Edilmiş Bir Grup Ahşap Cami. *Ondokuz Mayıs Üniversitesi İlahiyat Fakültesi Dergisi*, 0(43), 129 - 154.
- Karpuz, H. (1993). *Rize Çayeli Ormanlık Köyü Camii*. S. Ü. Selçuklu Araştırma Merkezi Prof. Dr. Yılmaz Önge Armağanı, 253-262.
- Nefes, E. (2012). Samsun/Çarşamba'da Çantı Tekniğinde İnşa Edilmiş İki Ahşap Camii; Ustacalı Köyü Camii ve Kocakavak Köyü Camii. *Vakıflar Dergisi*. 38 (1), 155-163.
- Venedik Tüzüğü (1964). http://www.icomos.org.tr/Dosyalar/ICOMOSTR_tr0243603001536681730.pdf, Erişim tarihi: 20.01.2022.
- Yılmaz, C. (1988). *Samsun Yöresinde Bulunan Ahşap Camiler*, Samsun: Etüt Yayınları.
- Yılmaz, C. (2014). *Çarşamba Araştırmaları*. Samsun: Çarşamba Belediyesi Kültür Yayınları.
- Yılmaz, E. (2013). *Samsun Ahşap (Çantı) Camilerinin Serüveni (Tipoloji – Süsleme -Dağılım ve Yer Adları İlişkisi)*, URL: <http://www.turkbilimi.com/samsun-ahsap-camilerinin-seruveni/>, Erişim tarihi: 14.10.2022.



Fot. 1. Porsuk Camii cephe görüntüleri.



Fot. 2. Porsuk Camii kuzey ve doğu cephe görüntüleri (Bayraktar, 2013, 359.).



Fot. 3. Harim mekânı ve oymalarla bezeli iç içe kare şeklinde çöktürülen tavanı.



Fot. 4. Porsuk Köyü Camii mihrap ve minber, 2022.



Fot. 5. Harim kapısı sol ve sağ kanat üzerinde yer alan kitabe (Kaynak: yazar)



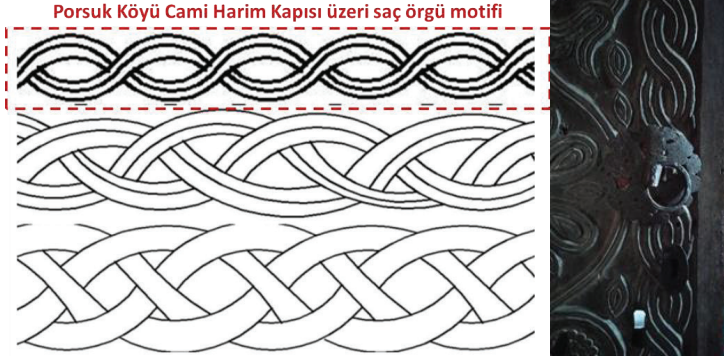
Fot. 6. Porsuk Camii pencere detay fotoğrafları, 2022.



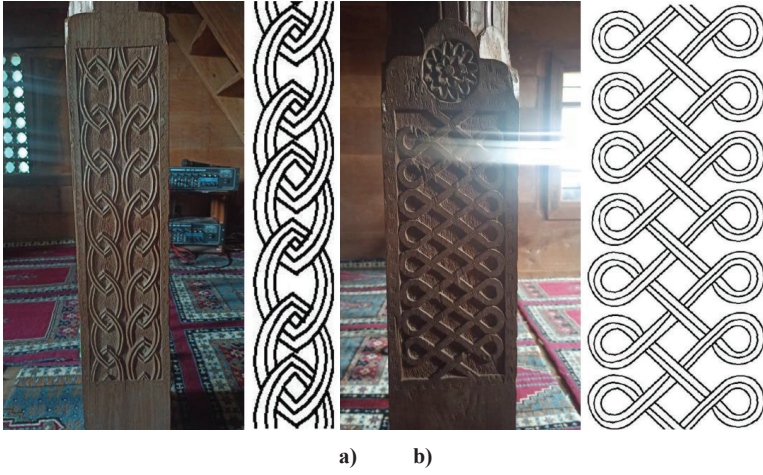
a)

b)

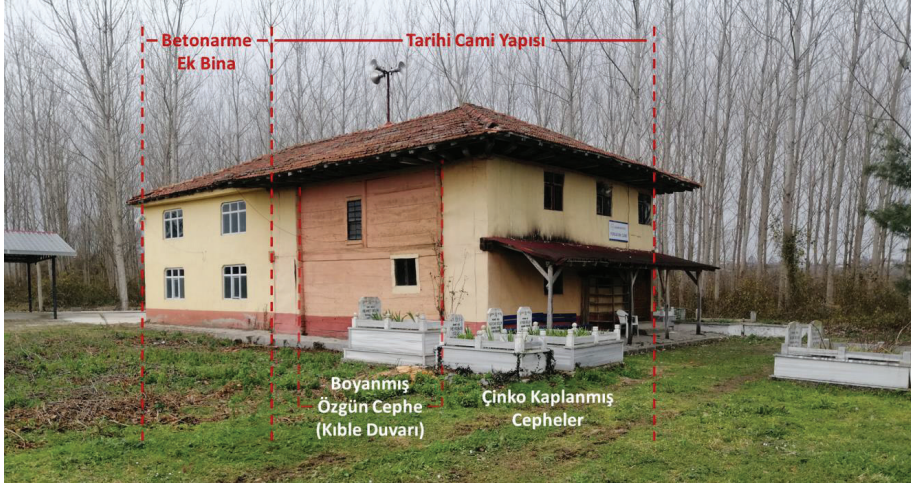
Fot. 7. Caminin mahfil katına ulaşan ahşap merdiven (a) ve ahşap lokma parmaklıklar (b), 2022.



Fot. 8. Harim kapısı üzerinde bulunan saç örgü motifi (Azizsoy ve Özkurt, 2021, 899.) ve detayı.



Fot. 9. Harim mekânında bulunan ahşap direklerdeki motifler (a) geçme (halka) motifi ve (b) yürüyen sekiz motifi.



Fot. 10. Porsuk Köyü Camii ek bina ve cephe müdahaleleri.



Fot. 11. Porsuk Köyü Camii'nin betonarme ek detayları.



a) b)

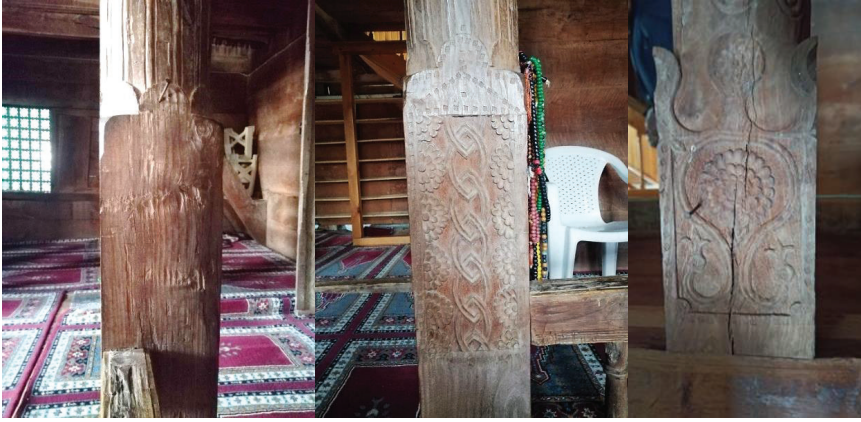
Fot. 12. Ahşap elemanlarda böceklenme (a) ve revak bölümünde kırık camlar (b), 2022.



Fot. 13. Porsuk Köyü Camii'nin Revak bölümü ve giriş cephesinde açılan baca delikleri.



Fot. 14. Porsuk Camii iç duvarlarda eklenen elektrik kabloları ve ahşap tavanda görülen deformasyonlar.



Fot. 15. Tesbih asmak için eklenen çiviler.



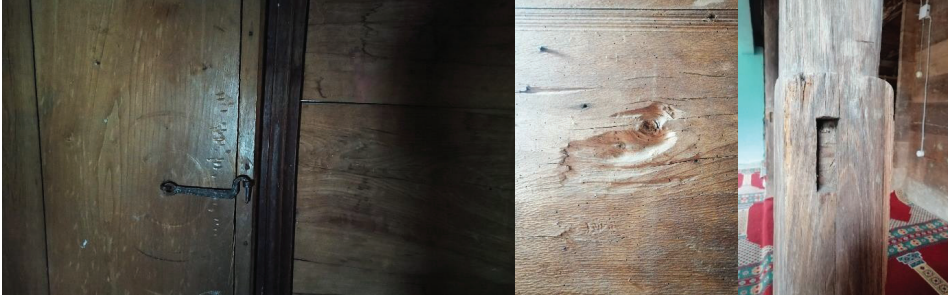
Fot. 16. Porsuk Camii ahşap korkuluklarında görülen hasarlar.



Fot. 17. Porsuk Camii'nde bulunan çatlaklar.



Fot. 18. Porsuk Camii'nde bulunan aşınmalar ve parça kopmaları.



Fot. 19. Porsuk Camii'nde bulunan ezik ve çizikler.



Fot. 20. Porsuk Camii cephelerinde bitki oluşumu.

Ege Üniversitesi, Edebiyat Fakültesi | *Ege University, Faculty of Letters*
Sanat Tarihi Dergisi | ***Journal of Art History***
ISSN 1300-5707 | e-ISSN 2636-8064
Cilt: 31, Sayı: 2, Ekim 2022 | *Volume: 31, Issue: 2, October 2022*

Sahibi (Owner): Ege Üniv. Edebiyat Fak. adına Dekan (On behalf of Ege Univ. Faculty of Letters, Dean): Prof. Dr. Yusuf AYÖNÜ ♦ Yazı İşleri Müdürü (Managing Director): Doç. Dr. Hasan UÇAR ♦ Editörler (Editors): Dr. Ender ÖZBAY, Prof. Dr. İnci KUYULU ERSOY ♦ Yayın Kurulu (Editorial Board): Prof. Dr. Semra DAŞÇI, Doç. Dr. Lale DOĞER, Doç. Dr. Sevinç GÖK İPEKÇİOĞLU ♦ İngilizce Editörü (English Language Editor): Dr. Öğr. Üyesi Elvan KARAMAN MEZ ♦ Sekreteryaya - Grafik Tasarım/Mizajpaj - Teknik İşler - Strateji - Süreç Yönetimi (Secretariat - Graphic Design/page layout - Technical works - Strategy - process management): Ender ÖZBAY

İnternet Sayfası (Açık Erisim) | Internet Page (Open Access)

DergiPark
AKADEMİK
<https://dergipark.org.tr/std>

Sanat Tarihi Dergisi hakemli, bilimsel bir dergidir; Nisan ve Ekim aylarında olmak üzere yılda iki kez yayınlanır.

Journal of Art History is a peer-reviewed, scholarly, periodical journal published biannually, in April and October.

