

Sosyal İlişkiler Ölçeği'nin Geliştirilmesi ve Psikometrik Özellikleri

Mehmet Fatih Köse¹ , Mehmet Ata Öztürk² , Ayşegül Acar³ 

Öz

Bu araştırma, bireyin sosyal ilişkilerinin kapsamını ve yakınlığını bütüncül olarak değerlendirmeye yönelik geçerli ve güvenilir bir ölçme aracı geliştirmeyi amaçlamaktadır. Kişilerarası ilişkiler ya da sosyal ilişkiler alan yazınında yoğun olarak ilişki tarzlarına ve unsurlarına odaklanan çalışmaların öne çıktığı görülmektedir. Sosyal ilişkilerin ölçümünde ise aile, arkadaşlık, okul ilişkileri gibi özel ve dar alanlara odaklı ölçek çalışmaları dikkat çekmektedir. Dolayısıyla sosyal ilişkilerin kapsamının ve yakınlığının tüm kişisel ve sosyal ilişki alanlarını içerecek bütüncül bir modelle değerlendirilmesine yönelik bir ölçek çalışmasının alan yazına önemli bir katkı sağlayacağı düşünülmüştür. Buna göre araştırma bir ölçek geliştirme çalışması olarak tasarlanmıştır. Araştırmanın çalışma grubunu 973 üniversite öğrencisi ve 1158 25-29 yaş arası genç oluşturmuştur. Ölçeğin yapısal özelliklerini değerlendirmek üzere açımlayıcı (AFA) ve doğrulayıcı faktör analizi (DFA) yapılmıştır. AFA sonuçları, sosyal ilişkilerin; *aile*, *akraba/komşu* ve *arkadaş* ilişkileri olmak üzere üç temel boyutta değerlendirilebileceğini göstermektedir. DFA sonuçları ise üç faktörlü yapının hem üniversite öğrencileri grubu için [$\chi^2/sd=5.02$; $RMSEA=.06$; $GFI=.97$; $CFI=.95$; $NFI=.94$], hem de 25-29 yaş grubundaki gençler için [$\chi^2/sd=5.09$; $RMSEA=.06$; $GFI=.98$; $CFI=.97$; $NFI=.96$] kabul edilebilir bir model uyumu gösterdiğini ortaya koymaktadır. İç tutarlılık katsayıları ölçeğin tümü için .79, alt boyutlar için sırası ile .73, .74 ve .67 bulunmuştur.

Anahtar Kelimeler: Sosyal ilişkiler • Aile ilişkileri • Arkadaşlık ilişkileri • Akrabalık/Komşuluk ilişkileri

Development and Psychometric Properties of the Social Relationship Scale

Abstract

This study seeks to develop a valid, reliable metric for holistically measuring the scope and depth of interpersonal social relations. Several studies are found in the literature to have focused on interpersonal and social relations and the components making up these relations. Because numerous scales are encountered focusing mainly on the private sphere such as relationships between friends and family members and on closed environments such as relationship that occur in school, an excellent contribution to the literature would be a study that seeks to develop a scale able to holistically evaluate the scope and depth of social relations that takes into account all personal and social spheres. The research group consists of 973 university students and 1,158 young adults aged 25–29. We conducted both exploratory factor analyses (EFA) and confirmatory factor analyses (CFA) to determine the scale's structural properties. The EFA results reveal social relations to be evaluable under three subdimensions (i.e., family, kinship/neighborhood relations, and friendship). The CFA confirmed the scale to be composed of three factors and to have acceptable fit for use with both university students ($\chi^2/df = 5.02$; $RMSEA = .06$; $GFI = .97$; $CFI = .95$; $NFI = .94$) and young adults aged 25–29 ($\chi^2/df = 5.09$; $RMSEA = .06$; $GFI = .98$; $CFI = .97$; $NFI = .96$). Internal consistency values were found to be .79 for the entire scale and .73, .74, and .67 for the respective subdimensions. The study's results provide robust evidence that the Social Relations Scale is a valid and reliable scale for measuring the scope and depth of the social relations university students and young adults build.

Keywords: Social relationship • Family Relationship • Friendship • Kinship • Neighborhood Relations

1 Mehmet Fatih Köse (Dr.), Gençlik ve Spor Bakanlığı, Eğitim, Araştırma ve Koordinasyon Genel Müdürlüğü, Ankara, Türkiye
Eposta: m.fatihkose@gmail.com ORCID: 0000-0002-2297-8152

2 Sorumlu yazar: Mehmet Ata Öztürk (Dr.), Gençlik ve Spor Bakanlığı, Eğitim, Araştırma ve Koordinasyon Genel Müdürlüğü, Ankara, Türkiye
Eposta: maotuzturk@gmail.com ORCID: 0000-0002-5850-1145

3 Ayşegül Acar (Uzman), Gençlik ve Spor Bakanlığı, Eğitim, Araştırma ve Koordinasyon Genel Müdürlüğü, Ankara, Türkiye
Eposta: aysegul.acar@gsb.gov.tr ORCID: 0000-0002-7755-7654

Atf: Köse, M. F., Öztürk, M. A., & Acar, A (2022). Sosyal İlişkiler Ölçeği'nin geliştirilmesi ve psikometrik özellikleri. *İstanbul Üniversitesi Sosyoloji Dergisi*, 42, 1-20. <https://doi.org/10.26650/SJ.2022.42.1.0071>

Extended Summary

This study seeks to develop a valid, reliable metric for holistically measuring the scope and depth of interpersonal social relations.

Interpersonal relations constitute an important field of study in modern social psychology. Humans are social creatures who interact with their environment through various means. The quality of these interactions also impacts other aspects of human life. According to Leary (2004), 20th-century studies delving into human nature shifted their focus from the individual self to one's relationships with others. Humans have an innate need to form intimate relations with others and are able to satisfy their basic needs and perpetuate their existence through these relations (Bilgin, 2003). Humans interact and build relationships with others for various reasons such as needing to love and be loved, satisfying physical and social needs, achieving a sense of belonging, minimizing fear and anxiety through cohabitation, relieving loneliness, and developing personal identity (Adler & Towne, 1996).

The relations people establish with their environment and the types of interpersonal relations in which they are involved are important predictors of their quality of life and life satisfaction levels at the individual level (Tunç & Kaygas, 2016). Understanding this reveals the importance of evaluating the scope and depth of the relations individuals have with their immediate and wider surroundings, as doing so will shed light on two fundamental components of what makes one human: quality of life and life satisfaction.

Just as social relations can be evaluated using comprehensive scales, so can they also be scrutinized using a few items. Studies in the literature even exist in which social relations are evaluated with one single question (i.e., how often does one meet up with friends, relatives, or coworkers?; Güler & Gül, 2021; European Social Survey [ESS], 2018). A study conducted by the Organisation for Economic Co-operation and Development (OECD, 2020) examining social relations looked at life satisfaction in this way. OECD's study addressed social support, time spent engaged in social interactions, and satisfaction with interpersonal relations all through one question each. Social interaction is a quality-of-life indicator as prepared by Eurostat (2018) and comprises such elements as social support, interpersonal relations, and satisfaction with these relations. Studies on social interaction evaluate social interaction levels by measuring how often one meets up with family, relatives, and friends.

A large number of studies are found in the literature focusing on relation styles and components when evaluating interpersonal or social relations. Likewise, numerous scales are found to have focused mainly on the private sphere, such as the relationships between friends and family members or in closed environments such as the relationships that occur in school. Accordingly, a study seeking to develop a scale able to holistically evaluate the scope and depth of social relations that takes into account all personal

and social spheres would make an excellent contribution to the literature. As such, this scale development study has been designed to take into account all the social relations an individual has with family members, close and distant relatives, neighbors, circles of friends, and social groups as well as with society at large. Given the importance afforded to relatives and neighbors in Turkish culture, the current study noteworthy includes these in its scope. As such, the basic aim of this study is to develop a usable metric for determining how individuals perceive the scope and depth of their social relations.

The scale's developmental phase first surveyed the scales present in the literature that are used to evaluate interpersonal and social relations, after which the components of social relations were determined that the scale should incorporate. The scale consists of 23 items dealing with the individuals or groups with whom the respondent considers to be in close contact. The item pool was developed after organizing and realizing a focus group composed of 12 field experts in the educational sciences, sociology, psychology, and educational assessment. After the focus group, the group of experts decided that a 10-item form should be used for substantiating the scale's content validity. As a result, a data collection study was implemented over university students and young adults aged 25–29 in order to examine the draft scale's psychometric properties. EFA and CFA were conducted to examine the scale's structural properties. After conducting the EFA on all the data sets to identify the scale's structural properties, the scale's validity and reliability were tested separately for university students and for young adults aged 25–29.

This study was conducted with two separate research groups. Differences in developmental stages, knowledge, skills, perceptions, attitudes, and values require the scale's validity and reliability to be tested individually for each group and their psychometric properties to be substantiated separately. Two separate groups composed of individuals at different developmental stages were formed to test psychometric adequacy for the scale's usability with other age groups. The first group was comprised of 973 university students, whereas the second was composed of 1,158 young adults between the ages of 25 and 29 years.

The study's data collection phase was performed online due to the ongoing COVID-19 pandemic. After testing the assumptions necessary for analyzing the data, the EFA and CFA were performed to test the scale's structural properties. After conducting the EFA to ascertain the scale's structure, no need was found to make any changes to the items contained in the scale. The CFA was then conducted on the same data set to confirm the scale's structure, after which Cronbach's alpha was calculated and the correlation values between the scale's subdimensions were ascertained to examine the scale's reliability.

The validity and reliability studies conducted for this scale provide robust evidence of the Social Relations Scale being a valid and reliable scale that researchers and practitioners alike can use in their scholarly endeavors. The EFA results reveal social relations to be evaluable under three fundamental dimensions (i.e., family, kinship/neighborhood relations and friendships). The CFA results reveal the scale to be composed of three factors and to display acceptable model fit both for university students [$\chi^2/df = 5.02$; $RMSEA = .06$; $GFI = .97$; $CFI = .95$; $NFI = .94$] and young adults between the ages of 25 and 29 ($\chi^2/df = 5.09$; $RMSEA = .06$; $GFI = .98$; $CFI = .97$; $NFI = .96$). The internal consistency values were found to be .79 for the entire scale and .73, .74, and .67 for its respective subdimensions. Family relationships deal with communications with one's parents and siblings, kinship/neighbor relationships deal with communications with one's neighbors and extended family, and friendships deal with the relationships forged with friends at one's school or socially, including on social media. The research findings demonstrate a strong, significant correlation to exist between each sub-dimension of the scale. Moreover, the correlations between the scale's subdimensions display no multicollinearity issues. With regard to the amount of variance explained by the subdimensions, family relationship explains 36% of the total variance, while friendships explain 14% and kinship/neighbor relationships explain 11%.

Based on the research results, the Social Relations Scale constitutes an alternative, holistic metric for evaluating family relationships, friendships, kinship/neighbor relationships, and the social relations occurring in the private sphere as well as interpersonal relations. Given the evidence presented for the validity and reliability of the Social Relations Scale, we can recommend its use to researchers and practitioners for evaluating how individuals perceive the level of intimacy their communications have with all social groups. Moreover, the scale's structural properties show that this scale is applicable to other age groups apart from university students and young adults.

Kişilerarası ilişkiler modern sosyal psikolojinin önemli çalışma alanlarından birisini oluşturmaktadır. Sosyal bir varlık olan insanın çevresi ile etkileşim tarzları ve bu etkileşimlerin niteliği, hayatın diğer unsurları üzerinde belirleyici bir etki oluşturmaktadır. Leary'ye (2004) göre, 20. yüzyılda insan doğası çalışmaları, bireyin kendisinden ziyade diğerleri ile ilişkilerine odaklanan bir dönüşüm göstermiştir. Bir arada yaşama ve yakın ilişkiler kurma ihtiyacı içindeki insanoğlu, hayati ihtiyaçlarını kurduğu ilişkilerle gidermekte ve varlığını böylece sürdürebilmektedir (Bilgin, 2003). Sevme ve sevilme ihtiyacı, sosyal ihtiyaçlar, aidiyet duygusu, birlikte yaşayarak korku ve kaygıyı azaltma, yalnızlığı giderme, fiziksel ihtiyaçlar, kimlik kazanma ihtiyacı gibi farklı nedenlerle insanlar birbirleriyle etkileşim kurmakta ve kişilerarası ilişkiler geliştirmektedir (Adler ve Towne, 1996).

Bireylerin günlük yaşamında kurduğu ilişkiler kendi yaşantılarının yanı sıra ilişki kurdukları kişileri de etkileyebilmektedir. Bireyler arasında kurulan ilişkilerde, kişi diğer insanlardan aldığı geribildirimler ile olumlu ve olumsuz yönlerini keşfedebilmekte, kendini daha iyi tanıyabilmekte ve sonuç olarak bu ilişkiler kişinin kendini kabul etme sürecine de katkı sunmaktadır. Kişi kendini tanıma ve keşfetme olanağının yanı sıra çevresiyle kurduğu etkileşim ile diğer insanların duygu, düşünce ve yaşantılarını da tanıyabilmektedir. Bütün bu olumlu etkiler düşünüldüğünde; kişilerarası ilişkilerin bireyin çevresine uyumunu kolaylaştırdığı, yalnızlık duygusunu azalttığı benlik saygısını artırdığı ifade edilebilmektedir (Kaya, 2017).

Sosyal ilişkilerin, insanın kendini tanımasına ve geliştirmesine etkileri ile insan medeniyetinin temelini oluşturduğu ileri sürülebilir. Çevre ile kurulan ilişkiler ve kullanılan kişilerarası ilişki tarzları, bireylerin yaşam kalitesi ve yaşam doyumunun da önemli bir belirleyicisi olarak karşımıza çıkmaktadır (Tunç ve Kaygas, 2016). Dolayısıyla insanın yakın ve uzak çevresi ile kurmuş olduğu bağların kapsamının ve yakınlığının değerlendirilmesi, yaşam kalitesi ve doyum gibi en temel insani unsurlarla ilişkileri bakımından önem taşımaktadır. Bu bağlamda mevcut çalışma, kişilerin yakın ve uzak çevresi ile kurmuş oldukları ilişkilerin kapsamını ve yakınlığını değerlendirmeye yönelik bir ölçek geliştirmeyi amaçlamaktadır.

Sosyal İlişkiler ve İlişkili Kavramlar

Kuramsal temelleri incelendiğinde, sosyal ilişkiler bağlamında kişilerarası ilişkilerin, grup üyelerinin etkileşimi açısından ele alındığı görülmektedir. Bu bağlamda kişilerarası ilişkileri açıklayan Yükleme Kuramı, Sosyal Mübadele Kuramı, Karşılıklı Bağımlılık Kuramı, Yatırım Modeli, Eşitlik Teorisi ve Sembolik Etkileşim Kuramı gibi önemli sosyal psikoloji yaklaşımları ortaya çıkmıştır (İmamoğlu, 2008). Sosyal ilişkiler kişilerin doğumundan itibaren yaşam boyunca ihtiyaç duyduğu güvenlik, yakınlık kurma, bağlanma, temel ihtiyaçların karşılanması, ihtiyaç durumunda yardımlaşma gibi temel işlevleri gerçekleştiren ilişkileri tanımlamaktadır (Bugental, 2000). Buna göre sosyal

ilişkilerin temeli doğuma kadar gitmektedir. Sosyal ilişkilerin gelişimi bağlamında önemli kavramlardan birisi çocukluk döneminin yanı sıra kişinin ileri dönemlerde diğer insanlarla kurduğu yakınlığı ve ilişki kurma biçimini de etkileyen bağlanma kavramıdır. Bowlby (1969) tarafından temelleri oluşturulan bağlanma kuramına göre, fiziksel ve duygusal ihtiyaçlarının zamanında karşılanmasına bağlı olarak bebeğin kendisini emniyette hissetmesi ve güvenli şekilde bağlanabilmesi ile başlayan bağlanma olgusu, kişinin başkalarıyla yakınlık kurmasını ve duygusal bağlar kurarak bunu sürdürebilmesini sağlamaktadır. Bağlanma yaşam boyu süreklilik ve tutarlılık gösteren duygusal yakınlık ve ilişki kurma biçiminin belirleyicisi olarak görülmektedir. Bağlanma süreçlerindeki sorunlar ise bireyin sosyal ilişkilerinde önemli sorunlara sebebiyet vermektedir (Ainsworth, Blehar, Waters ve Wall, 2015; Mikulincer ve Shaver, 2007).

Sosyal psikolojide sosyal ilişkiler ve kişilerarası ilişkiler yakın bağlamli kullanılan iki temel kavramdır. Plutchik (1997), kişilerarası ilişkiler kavramını kişilerin çevresindeki diğer insanlarla kurduğu ilişkilerde deneyimlediği duygu, düşünceleri ve davranış tarzı olarak ifade etmektedir. Kişiler arası ilişkiler kavramına ilişkin İmamoğlu ve Aydın (2009) tarafından yapılan bir diğer tanımlamaya göre ise iki veya daha çok kişi arasında farklı ihtiyaçların giderilmesi amacıyla kurulan, farklı samimiyet düzeyinde gerçekleşen karşılıklı duygusal etkileşim ve davranışlar kişilerarası ilişkiler olarak ifade edilmektedir. Heider (2013) de benzer biçimde kişiler arası ilişkileri, kişinin başka bir kişi hakkında nasıl düşündüğü ve hissettiği, onu nasıl algıladığı ve ona ne yaptığı, ondan ne yapmasını veya düşünmesini beklediği, diğerinin eylemlerine nasıl tepki verdiği gibi fenomenler bağlamında ele almıştır. Alanyazında kişilerarası ilişkilere ilişkin benzer tanımlamalar yer almakta ve mevcut tanımlarda kişilik ve iletişim kavramları sıklıkla birlikte ele alınmaktadır. Özellikle yaşamın ilk dönemlerinde kurulan yakın ilişkiler, bireylerin kişilik gelişimini etkilemekte ve sonraki yaşantılarında kuracakları yakın ilişkileri ve diğer insanlarla yürüteceği ilişkilerini niteliğini etkilemektedir (Hamarta, 2002). Psiko-sosyal gelişim kuramına göre birey kimlik sorununu çözdükten sonra gerçek yakın ilişkiler kurabilmektedir (Erikson ve Erikson, 1998). Kişinin çevresi ile kurduğu bu ilişkiler, onun güvenlik, sevgi, samimiyet gibi ihtiyaçlarını karşılamakta, kişilik ve ahlak gelişiminde önemli rol oynamakta ve mutlu bir hayatın temelini oluşturmaktadır (LaFollette, 1995).

Alanyazına bakıldığında kişilerarası ilişki tarzlarının farklı şekillerde ele alındığı görülmektedir. Şahin, Batıgün ve Koç (2011) kişilerarası ilişki tarzlarını baskın, kaçınan, öfkeli, duygudan kaçınan, manipülatif ve küçümseyici olmak üzere altı alt boyutta incelemiştir. Hasta ve Güler (2013) ise ilişki tarzlarını kişilerarası ilişkilerde bireylerin yaşantılarında olumlu etki yaratan, tatmin edici ve kişiye değer katan ilişkiler olarak ifade ettiği besleyici (açık ve saygılı) ve kişi üzerinde yıkıcı etkisi bulunan, olumsuz yaşantılara neden olabilen ilişki tarzlarını tanımlayan ketleyici/zehirleyici (saygısız/benmerkezci ve küçümseyici) olmak üzere ikiye ayırmıştır.

Bunların yanı sıra, kişilerarası ilişkiler kavramı incelenirken sıklıkla sosyal destek, algılanan sosyal destek ve sosyal sermaye kavramları da karşımıza çıkmaktadır. Sosyal destek, Cobb (1976) tarafından, kişilerin çevresindeki insanlar tarafından değer gördüğünü, sevildiğini, önemsendiğini algıladığı sosyal bir grubun parçası olduğunu hissetmesini sağlayan bilgi şeklinde tanımlanmaktadır. Budak (1999) ise sosyal desteği kişilerin aile, arkadaş, iş, okul ve diğer sosyal ortamlarda bir arada bulunduğu bireylerden gördüğü ilgi, güven, sevgi, saygı, takdir gibi desteklerin yanı sıra maddi, manevi ve sosyal nitelikteki destek olarak ifade etmektedir.

Sosyal İlişkilerin Ölçülmesi

Sosyal/kişilerarası ilişkiler, ilişki tarzları, sosyal destek ve yakın ilişkiler konularında alanyazında çeşitli ölçek geliştirme çalışmalarına ve mevcut ölçekler ile yapılmış araştırmalara rastlanmaktadır. Kişilerin sosyalleşme becerilerini, başkalarına duyduğu güveni ve çevresindeki diğer insanlarla hangi tarzda etkileşim kurduğunu ve ilişkilerin boyutlarını değerlendirmek amacıyla geliştirilen ilişki tarzları ve boyutları ile ilgili ölçekler; etkileşim, sosyalleşme, otonomi, kendini kontrol ve dengeli olma (Lorr, 1986); saygılı, açık, küçümseyici ve saygısız ilişkiler (Şahin, Durak ve Yasak, 1994), onay bağımlılık, empati, başkalarına güven ve duygu farkındalığı (İmamoğlu ve Aydın, 2009); ilişkiye yüksek düzeyde odaklanma, ilişki doyumu, ilişki kaygısı, ilişki izlenimi ayarlama, ilişkide kendine güven, dışsal ilişki kontrolü, ilişki girişkenliği, içsel ilişki kontrolü (Snell, Schicke ve Arbeiter, 2002) gibi boyutlarda kişilerarası ilişkileri değerlendirmektedir. Simone, Geiser, Lockhart (2020) tarafından bireylerin kişilerarası ilişki süreçlerini ve ilişki sürdürme biçimlerini değerlendirmek amacıyla geliştirilen *Çok Bağlantılı Kişilerarası İlişkiler Ölçeği* ise kişilerin yaşadıkları ilişkilerde hangi süreçlerden geçtikleri ve bu ilişkileri hangi kanal aracılığıyla yürüttüklerine ilişkin sorular içermektedir. Buna göre kişilerarası ilişki süreçleri; genel kabul gören etkileşim, başlatılan etkileşim, grup etkileşimleri olarak adlandırılan üç aşama ile değerlendirilirken ilişki sürdürme biçimi ise yüz yüze, sosyal medya, mesajlaşma ve telefon görüşmesi aracılığıyla olmak üzere dört türde ele alınmaktadır.

Kişilerarası ilişkilerin ölçülmesinde bir başka yaklaşım, sosyal ilişki unsurlarına odaklanmaktadır. Bu bağlamda, Turner, Frankel ve Levin (1983), kişilerin algıladığı sosyal desteğin unsurlarını, aile ve arkadaş desteği olmak üzere iki boyutta ele almıştır. Zimet, Dahlem ve Zimet (1988) ise sosyal destek olgusunu daha detaylı ele almışlar ve bireyin ailesinden, arkadaşlarından ve kendisi için özel birisinden aldığı sosyal desteğin ne düzeyde yeterli olduğuna ilişkin kişisel algılarını değerlendirmeye yönelik bir ölçek geliştirmişlerdir.

Alanyazında ayrıca sosyal ilişkilerin; aile, akrabalık, arkadaşlık gibi alanlara odaklı olarak değerlendirildiği çalışmalar da yer almaktadır. Bu çerçevede, kişilerin aile ilişkileri ve ailesinden gördüğü sosyal destek üzerine geliştirilmiş ölçeklere ve bu

konuda yapılmış çeşitli çalışmalara rastlanmaktadır. Kişilerin aile işlevselliğini bütünsel bir bakış açısıyla değerlendirmek amacıyla geliştirilen aile içi ilişkiler, roller ve ailesel işlevler gibi konuları değerlendirmek üzere geliştirilen *Aile Değerlendirme Ölçeği* (Bulut, 1990), *Aile Uyumu, Birlikteliği, Gelişimi, Bağlılığı ve Niyeti Ölçeği* (Smilkstein, 1978), aile ilişkileri ve aile ortamına ilişkin çeşitli değişkenleri değerlendirmek amacıyla geliştirilen *Aile Ortamı Ölçeği* (Moos, Insel ve Humphrey, 1974) gibi çalışmalar, aile ilişkilerini kapsamlı olarak değerlendirmeyi amaçlamaktadır. Mevcut ölçekler ile yapılmış çalışmalardan hareketle ise aile arasında kurulan sağlıklı ilişkilerin ve sağlanan sosyal desteğin kişilerin yaşamında olumlu etkilere yol açtığı söylenebilmektedir. Bu bağlamda yapılan çalışmalar; ailesi ile olumlu ilişkiler kuran ve ailesinden güçlü sosyal destek gören gençlerin daha yüksek akademik başarı gösterdiği (Yıldırım, 2006), aile ilişkileri güçlü ve aile işlevleri sağlıklı olan kişilerin zorluklarla başa çıkabilme becerisinin diğerlerine göre daha yüksek olduğu (Coşkun, 2009) ortaya koymaktadır.

Alanyazında, aile ilişkilerinde olduğu gibi, arkadaşlık ilişkileri üzerine geliştirilmiş ölçekler de yer almaktadır. Parker ve Asher (1993) geliştirmiş oldukları *Arkadaşlık İlişkilerinin Kalitesi Ölçeği* ile çocukların yakın arkadaşlarıyla kurmuş oldukları ilişkilerin niteliksel yönlerine ilişkin algılarını; samimiyet, sorun çözme, birlikte vakit geçirme, yardımlaşma, önem verme, güven duyma alt boyutları ile değerlendirmektedir. Benzer bir bağlamda geliştirilen *Ergenlerde Arkadaşlık Yapısı Envanteri* ise; duygusal destek, pozitif etkileşim, yakınlık, paylaşım gibi özellikleri olumlu nitelikler olarak tanımlanırken çatışma, sadakatsizlik, baskınlık gibi nitelikleri olumsuz olarak tanımlamaktadır (Ferguson, Duffy, Zimmer-Gemceck ve Laursen, 2019).

Aile ve arkadaşlık ilişkilerine kıyasla, alanyazında akrabalık ilişkilerini inceleyen daha az çalışmaya rastlanmaktadır. Bu çalışmalardan biri, Mikucka ve Rizzi (2016) tarafından kişilerin akrabalarıyla bağlılığı, görüşme sıklığı, destek görmesi ve duygusal desteğin varlığının incelenmesi amacıyla yürütülmüştür. Araştırma sonucunda kişilerin güçlü akrabalık ilişkilerinin aile ilişkilerinde de iyileştirici etkiye sahip olduğu görülmüştür. Yine *Aile Değerleri Ölçeği* gibi geniş bağlamli bazı çalışmalarda akrabalık ilişkilerinin bir alt boyut olarak ele alındığı da görülmektedir (Ekşi, Erkilet, Otrar, Durmuş, Erdoğan, Kılınç ve Gökçek, 2010).

Alanyazında, sosyal destek algısını ve kişilerarası ilişkileri eğitim bağlamında değerlendirmeye yönelik ölçekler de bulunmaktadır. Dubow ve Ullman (1989) tarafından geliştirilmiş *Çocuklar İçin Sosyal Destek Değerlendirme Ölçeği*, çocuğun yakın çevresi ve diğer kişiler tarafından sevilme, ilgi ve değer görme gibi sosyal unsurları değerlendirilerek aile, arkadaş ve öğretmenlerinden aldığı sosyal destek düzeylerini incelemektedir. Bu kapsamda yer alan bir diğer ölçek ise Malecki ve Demaray (2002) tarafından geliştirilen *Çocuklar ve Ergenlerin Sosyal Destek Ölçeği*dir.

Ölçek ile çocukların ve ergenlerin aile, öğretmen, okul arkadaşları ve yakın arkadaşlarından gördüğü sosyal destek değerlendirilmektedir. Bukowski, Hoza ve Boivin (1994) tarafından geliştirilen *Akran İlişkileri Ölçeği* ise çocukların ve ergenlik dönemindeki gençlerin yakın arkadaşları ile ilişkilerini; birliktelik, yardım, çatışma, koruma ve yakınlık boyutları ile değerlendirmektedir.

Kişiler arası ilişkiler, bireyin sosyal ve duygusal becerilerinin gelişimi bakımından da önemli görülmektedir. Bu bağlamda OECD tarafından yürütülen Sosyal ve Duygusal Beceriler Araştırması, kişilerin bireysel ve toplumsal seviyede yaşamlarını şekillendiren bilişsel, sosyal ve duygusal becerilerini değerlendirmeye yönelik oluşturulmuş kapsamlı uluslararası ölçüm araçlarını içermektedir. Araştırmada ele alınan sosyal ve duygusal beceriler kişilerin kendi duygularını, düşüncelerini ve davranışlarını düzenleme becerileri olarak tanımlanmaktadır (OECD, 2018). Aile ve okul içi ilişkilerle akran ilişkilerini de kapsayan bu beceriler; açık fikirlilik, sorumluluk duygusu, birlikte çalışma, duygusal düzen ve başkaları ile etkileşim olmak üzere beş temel alanda incelenmektedir. Özellikle başkalarıyla etkileşim kurma alt boyutunda; kişinin çevresiyle kurduğu ilişkiler, aile üyeleri, arkadaş çevresi, komşular, okul arkadaşları gibi yakın çevresindeki kişi ya da gruplarla ilişkilerindeki yakınlık düzeyi bakımından değerlendirilmektedir.

Kişilerin sosyal ilişkileri, örneklerde paylaşıldığı üzere, çok kapsamlı ölçeklerle değerlendirilebildiği gibi birkaç maddelik sorularla da incelenebilmekte, alanyazında sosyal ilişkilerin; arkadaş, akraba ya da iş arkadaşlarıyla buluşma sıklığını ölçemeye yönelik tek soru ile değerlendirildiği çalışmalara da rastlanmaktadır (Güler ve Gül, 2021; ESS, 2018). OECD (2020) tarafından yürütülen yaşam memnuniyeti araştırmasında da kişilerin sosyal bağları benzer şekilde incelenmiştir. Araştırmada sosyal destek, sosyal etkileşimde geçirilen zaman, kişilerarası ilişkilerde doyum düzeyi bu kapsamda sorulan birer soru ile ele alınmıştır. Eurostat (2018) tarafından hazırlanan yaşam kalitesi göstergelerinde yer alan sosyal etkileşim bölümünde de sosyal destek, kişilerarası ilişkiler ve bu ilişkilerdeki tatmin düzeyi ele alınmaktadır. Bu çalışmalarda kişilerin sosyal etkileşim düzeyi; aile, akraba ve arkadaşlarıyla görüşme sıklığı ile değerlendirilmektedir.

Kişilerarası ilişkiler ya da sosyal ilişkiler alanyazınının genel bir değerlendirmesi yapıldığında, yoğun olarak ilişki tarzlarına ve unsurlarına odaklanan çalışmaların öne çıktığı görülmektedir. Sosyal ilişkilerin ölçümünde ise aile, arkadaşlık, okul ilişkileri gibi özel ve dar alanlara odaklı ölçek çalışmaları dikkat çekmektedir. Dolayısıyla sosyal ilişkilerin kapsamının ve yakınlığının tüm kişisel ve sosyal ilişki alanlarını içerecek bütüncül bir modelle değerlendirilmesine yönelik bir ölçek çalışmasının alanyazına önemli bir katkı sağlayacağı söylenebilir. Bu bağlamda mevcut ölçek çalışması, bireyin sosyal ilişkilerini; aile fertleri, yakın ve uzak akrabalar, komşular,

arkadaş çevresi, grup ve topluluk arkadaşları gibi günlük hayatta iletişim içerisinde olunan tüm sosyal grupları kapsayacak bir kavramsal çerçevede tasarlanmıştır. Türk kültürü bağlamında akrabalık ve komşuluk ilişkilerinin sosyal hayattaki önemi bakımından, mevcut çalışmanın bu ilişkileri de kapsamında alması önemli görülmüştür. Bu çerçevede araştırmanın temel amacı bireyin sosyal ilişkilerinin kapsamını ve bu ilişkilerdeki yakınlık algısını belirlemeye yönelik bir ölçek geliştirmektir.

Yöntem

Ölçek geliştirme sürecinde öncelikle alanyazında kişilerarası ve sosyal ilişkilerin ölçümünde kullanılan ölçekler incelenmiş ve ölçeğin kapsamını oluşturacak sosyal ilişki unsurları belirlenmiştir. Kişilerin sosyal hayatlarında yakın etkileşim içerisinde oldukları görülen kişi ya da grupları kapsayacak şekilde 23 ölçek maddesi oluşturulmuştur. Ölçek maddeleri “Çok uzak (1)” ile “Çok yakın (5)” arasında değişen 5’li Likert tipinde hazırlanmıştır. Oluşturulan madde havuzu üzerinde eğitim bilimci, sosyolog, psikolog ve ölçme değerlendirme uzmanlarından oluşan 12 kişilik bir uzman grubu ile odak grup çalışması yapılmıştır. Buna göre 10 maddelik bir uygulama formunun ölçeğin kapsam geçerliliğini sağlayabileceğine karar verilmiştir. Taslak ölçeğin psikometrik özelliklerini incelemek üzere üniversite öğrencileri ve 25-29 yaş grubu gençleri kapsayan bir veri toplama çalışması yapılmıştır. Ölçeğin yapısal niteliklerini incelemek üzere AFA ve DFA analizleri yapılmıştır. Yapısal özellikleri betimlemek üzere tüm veri seti üzerinde AFA yapılmış, belirlenen yapının geçerliliği ve güvenilirliği ise hem üniversite öğrencileri grubu hem de 25-29 yaş arası genç grup için ayrı ayrı değerlendirilmiştir.

Çalışma Grubu

Araştırma iki farklı çalışma grubu ile yürütülmüştür. Farklı gelişim dönemlerindeki bireylerin, bilgi, beceri, algı, tutum ve değerlerindeki farklılaşmalar, ölçeklerin bu gruplar için geçerliliğinin ve güvenilirliğinin ayrı ayrı test edilmesini ve psikometrik özelliklerinin ortaya konulmasını gerektirmektedir. Bu çalışmada da geliştirilen ölçeğin daha geniş bir yaş grubunun kullanımı için psikometrik yeterliliğini test etmek üzere farklı gelişim dönemlerindeki iki ayrı gruba çalışılmış ve tüm analizler her iki grup için ayrı ayrı yürütülmüş ve raporlanmıştır. Buna göre ilk çalışma grubunu 973 üniversite öğrencisi, ikinci çalışma grubunu ise 25-29 yaş grubunda yer alan 1158 genç oluşturmuştur. Uluslararası istatistiklerde genç nüfusun yaş sınıflamalarına bakıldığında farklı yaklaşımlar görülmektedir. Türkiye İstatistik Kurumu (TÜİK), gençlik istatistiklerinde yaş aralığını 15-24 olarak sınıflamaktadır. Bununla birlikte bazı istatistiklerin hesaplanmasında 25-29 yaş grubunun da ayrı bir kırılım olarak sunulduğu görülmektedir (TÜİK, 2021). Benzer şekilde EUROSTAT (2021) da genç tanımında 15-29 yaş aralığını kullanmakta ve 25-29 yaş grubunu ayrı bir kırılımla

tanımlamaktadır. Dolayısıyla TÜİK ve EUROSTAT tarafından ayrı bir grup olarak tanımlanan 25-29 yaş arası genç yetişkinler de bu araştırmanın ikinci çalışma grubunu oluşturmuştur. Erikson ve Erikson'a göre (1998), sağlıklı bir gelişim süreci geçiren bireyler özellikle bu yaş dönemlerinde yakın ilişkiler geliştirerek toplum içerisinde sosyal bir konum elde edebilmekte ya da toplumdaki soyutlanabilmektedir. Dolayısıyla özellikle bu yaş gruplarındaki sosyal ilişkilerin değerlendirilmesi önemli görülmüştür.

Katılımcıların genel demografik özellikleri Tablo 1'de yer almaktadır.

Tablo 1
Çalışma Grubunun Demografik Özellikleri

Demografik Özellikler	Grup		Grup	
	n	%	n	%
Cinsiyet				
Erkek	642	55.4	563	57.9
Kadın	512	44.2	406	41.7
Yaşadığı yer				
Köy veya kırsal	55	4.7	74	7.6
İlçe merkezi	352	30.4	326	33.5
Şehir merkezi	751	64.9	572	58.8
İstihdam				
Tam zamanlı çalışan	758	65.5	61	6.3
Yarı zamanlı çalışan	32	2.8	117	12.0
Çalışmayıp iş arayan	319	27.5	334	34.3
Çalışmayıp iş aramayan	44	3.8	433	44.5
Toplam	1158	100.0	973	100.0

Her iki çalışma grubunda demografik bilgiler bakımından önemsiz düzeyde kayıp veri olduğu görülmektedir. Katılımcı sayısının madde sayısının yaklaşık 10 katı büyüklükte olmasının önerildiği (Tinsley ve Tinsley, 1987) göz önüne alındığında, asgari çalışma grubu büyüklüklerinin ise şartları sağladığı görülmektedir.

Verilerin Analizi

Araştırmanın veri toplama çalışması Covid-19 salgını nedeniyle çevrimiçi olarak gerçekleştirilmiştir. Verilerin analizinde SPSS 26 ve AMOS 26 programları kullanılmıştır. Analizlerden önce kayıp ve eksik veriler incelenmiş, z puanlarının ise +2 ile -2 aralığında yer aldığı görülmüştür. Belirlenen bu dağılım aralıklarının normallik şartını sağladığı kabul edilmiştir (Tabachnick ve Fidell, 2007). Rastgele seçilmiş gözlenen değişken çiftleri arasında saçılma grafikleri çizilerek veri setinin doğrusallık varsayımını karşıladığı anlaşılmıştır. Gerekli varsayımlar test edildikten sonra ölçeğin yapısal özelliklerini test etmek için AFA ve DFA yapılmıştır. Aynı çalışma grubu verileri

üzerinde önce AFA yapılarak yapı belirlenmiştir. AFA sonuçları doğrultusunda ölçek maddelerinde değişiklik yapılma gerekliliği görülmediği için belirlenen yapı aynı veri seti üzerinde yapılan DFA analizleri ile doğrulanmıştır. Verinin faktör analizine uygunluğunu tespit etmek için Kaiser-Meyer-Olkin (KMO) değeri ile Bartlett Küresellik test sonucu incelenmiştir. AFA yapılırken faktörler arasındaki korelasyon .32’den fazla olduğunda eğik döndürme tercih edilmektedir (Tabachnick ve Fidell, 2007). Buna göre bu çalışmada eğik döndürme yöntemi tercih edilmiştir. Ölçeğin önemli faktör sayısının belirlenmesinde ise öz değer (eigen value) esas alınmış ve öz değeri 1’den büyük faktörler önemli faktör kabul edilmiştir (Büyüköztürk, 2007). Son olarak AFA ile yapısal özellikleri belirlenen yeni modeli test etmek amacıyla DFA yapılmış ve model uyumunu değerlendirmek üzere /sd.<3, normlaştırılmış uyum indeksi (NFI)>.90), karşılaştırmalı uyum indeksi (CFI)>.90), yaklaşık hataların ortalama karekökü (RMSEA<.08) ve iyilik uyum indeksi (GFI)>. 80) incelenmiştir (Gefen, Straub ve Boudreau, 2000; McDonald ve Ho, 2002). Ölçeğin güvenilirlik çalışmaları kapsamında ise alt boyutlar arası korelasyon değerleri ile Cronbach alpha (α) iç tutarlılık katsayısı incelenmiştir.

Bulgular

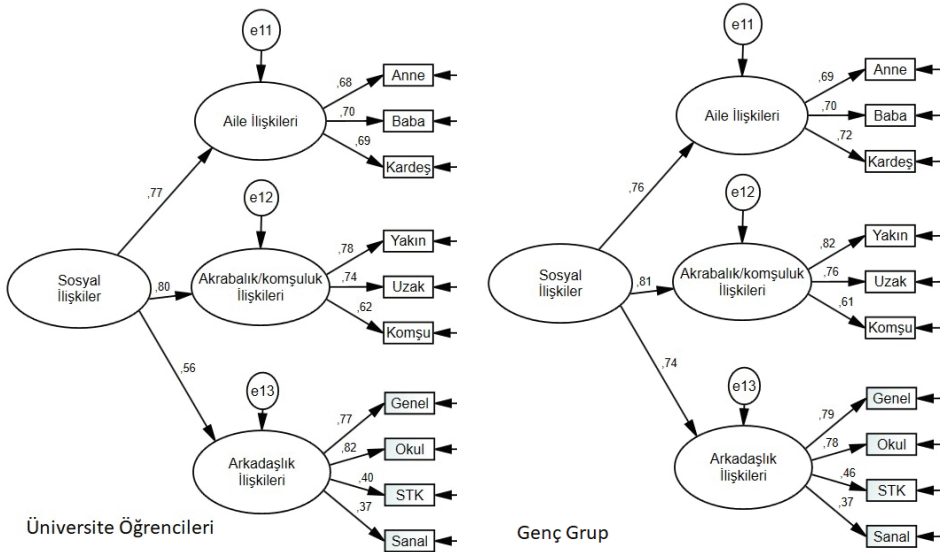
İlk çalışma grubundan toplanan veri üzerinde öncelikle düzeltilmiş madde korelasyon değerleri (DMKK), tüm maddeler için yeterli düzeyde bulunmuştur. Büyüköztürk’e (2007) göre, DMKK değerlerinin .3 üzerinde olması gerekli görülmele birlikte .3’e yakın değerler de kabul edilebilir görülmektedir (Field, 2017). Buna göre, “*Sanal ortam arkadaşları ile iletişim*” maddesi için DMKK değerinin .3’e yakın olması nedeniyle kapsam geçerliliğini düşürmemek amacı ile ölçekte tutulabileceği değerlendirilmiştir. Ölçeğin yapısal özelliklerini belirlemek üzere AFA yapılmasına karar verilmiştir. AFA için gerekli şartların karşılanma durumunu değerlendirmek üzere yapılan testler sonucunda, KMO değeri .804 ve Bartlett Küresellik testi ise anlamlı (=2522.05; $p<.001$) bulunmuştur. Bu sonuçlar doğrultusunda ölçeğin faktörel yapısını ve bileşenlerin açıkladığı olduğu toplam varyansı tespit etmek üzere, AFA yapılmıştır. AFA ve eğik döndürme sonuçları Tablo 2’de yer almaktadır.

AFA sonuçları incelendiğinde üç faktör dışındaki faktörlerde öz değerinin 1’in altında kaldığı, *Sosyal İlişkiler Ölçeği*’nin üç faktörlü bir yapı gösterdiği ve bu üç faktörün toplam varyansı %61.7 oranında açıklayabildiği görülmektedir. Anne, baba ve kardeşlerle iletişimi içeren üç maddeden oluşan ilk boyutun *aile ilişkileri*, akrabalar ve komşularla iletişimi içeren üç maddelik ikinci boyutun *akrabalık ilişkileri* ve iş okul ve sosyal hayattaki diğer ilişkileri içeren dört maddelik üçüncü boyutun ise *arkadaşlık ilişkileri* olarak adlandırılmasına karar verilmiştir. AFA sonucunda ortaya konulan üç faktörlü yapıyı doğrulamak üzere AMOS programı ile DFA yapılmıştır. DFA sonuçları Şekil 1’de yer almaktadır.

Tablo 2
Sosyal İlişkiler Ölçeği AFA Sonuçları

		Birleşenler			DMKK
		1	2	3	
1.	Anne ile iletişim	.781			.504
2.	Baba ile iletişim	.788			.471
3.	Kardeşlerle iletişim	.794			.497
4.	Yakın akrabalarla (amca, teyze, kuzen vb.) iletişim			.759	.553
5.	Uzak akrabalarla iletişim			.847	.496
6.	Komşularla iletişim			.778	.518
7.	Genel arkadaş çevresiyle iletişim		.797		.494
8.	İş/okul vb. arkadaşlarla iletişim		.841		.496
9.	STK, dernek ve vakıf vb. grup arkadaşlarıyla iletişim		.544		.363
10.	Sanal ortam arkadaşlarıyla iletişim		.619		.269
Özdeğer		3.593	1.441	1.136	
Açıklanan Varyans %		35.9	14.4	11.4	
Açıklanan Toplam Varyans %		61.7			

N=588



Şekil 1. Teorik Modele İlişkin DFA Sonuçları

DFA sonuçları, üç faktörlü yapının hem üniversite öğrencileri grubu için [$\chi^2/df=5.02$; RMSEA=.06; GFI=.97; CFI=.95; NFI=.94], hem de 25-29 yaş grubundaki gençler için [$\chi^2/df=5.09$; RMSEA=.06; GFI=.98; CFI=.97; NFI=.96] kabul edilebilir bir model

uyumu gösterdiğini ortaya koymaktadır. Model uyumu doğrulanan üç faktörlü yapıya ilişkin iç güvenirlik ve faktörler arası korelasyon değerleri her iki çalışma grubu için değerlendirilmiş ve sonuçlar Tablo 3'te sunulmuştur.

Tablo 3
Betimsel İstatistikler, Korelasyon ve İç Tutarlılık Katsayıları

	\bar{X}	SS	α	1	2	3
1. Tüm Ölçek	2.99 (2.97)	.70 (.79)	.79 (.83)	1		
2. Aile İlişkileri	3.71 (3.79)	1.03 (1.06)	.73 (.74)	.759 (.760)*	1	
3. Akrabalık/ komşuluk İlişkileri	2.10 (2.30)	.90 (1.01)	.74 (.77)	.776 (.826)*	.465 (.472)*	1
4. Arkadaşlık İlişkileri	3.13 (2.86)	.84 (.90)	.67 (.71)	.760 (.820)*	.298 (.382)*	.382 (.545)*

*p<.001 **Parantez içindeki değerler 25-29 yaş grubuna ait verilerdir.

Tablo 3 incelendiğinde, faktörlerin Cronbach alpha (α) iç tutarlılık katsayılarının kabul edilebilir bir düzeyde olduğu görülmektedir. Faktörler arası korelasyon değerlerinin. 298 ile .465 arasında olduğu görülmektedir. Faktörler arasındaki ilişki istatistiki olarak anlamlı olmakla birlikte çoklu bağlantı sorunu görülmemektedir (Büyükoztürk, 2007).

Farklı sosyal çevre grupları arasındaki ilişkileri değerlendirmek amacı ile ölçek maddelerini oluşturan 10 farklı kişi ya da sosyal grup unsuru arasındaki ilişkiler incelenmiştir. Korelasyon sonuçları Tablo 4'te gösterilmektedir.

Tablo 4
Ölçek Maddeleri Arasındaki İlişkiler

	\bar{X}	SS	1	2	3	4	5	6	7	8	9
1. Anne ile iletişim	4.09 (4.16)	1.07 (1.13)	1								
2. Baba ile iletişim	3.29 (3.39)	1.40 (1.48)	.475*	1							
3. Kardeşlerle iletişim	3.73 (3.83)	1.33 (1.30)	.469*	.497*	1						
4. Yakın akrabalarla (amca, teyze, kuzen vb.) iletişim	2.59 (2.68)	1.23 (1.27)	.341*	.390*	.374*	1					
5. Uzak akrabalarla iletişim	1.56 (1.75)	.89 (1.06)	.232*	.299*	.253*	.594*	1				
6. Komşularla iletişim	2.15 (2.49)	1.19 (1.29)	.262*	.298*	.294*	.438*	.488*	1			

7. Genel arkadaş çevresiyle iletişim	4.07 (3.87)	.98 (1.09)	.281*	.188*	.274*	.288*	.209*	.263*	1		
8. İş/okul vb. arkadaşlarla iletişim	3.65 (3.59)	1.12 (1.27)	.288*	.168*	.241*	.244*	.212*	.287*	.644*	1	
9. STK, dernek ve vakıf vb. grup arkadaşlarıyla iletişim	1.91 (1.80)	1.28 (1.25)	.135*	.122*	.154*	.207*	.258*	.341*	.254*	.329*	1
10. Sanal ortam arkadaşlarıyla iletişim	2.90 (2.20)	1.39 (1.34)	.148*	.086*	.095*	.118*	.118*	.138*	.267*	.301*	.221*

*p<.001 **Parantez içindeki değerler 25-29 yaş grubuna ait verilerdir.

Tablo 4'te yer alan maddeler arası korelasyonlar incelendiğinde, en yüksek korelasyonun genel arkadaş çevresi ve iş/okul arkadaşları ilişkileri arasında olduğu görülmektedir ($r=.644$). Ölçekteki diğer maddelerle korelasyonların genel olarak en düşük olduğu maddenin ise sanal ortam ilişkileri olması da dikkat çekicidir. Tablo 4'teki betimsel istatistikler de, anne ile iletişimin en yüksek aritmetik ortalamaya sahip olduğunu, en düşük ortalamasının ise uzak akrabalarla iletişim maddesine ait olduğunu göstermektedir.

Son olarak ölçeğin ayırt ediciliğini değerlendirmek üzere %27'lik alt ve üst gruplar arasındaki farklılaşmayı değerlendirmek için gruplar arası *t*-testi yapılmıştır. Test sonuçları Tablo 5'te yer almaktadır.

Tablo 5
Alt ve Üst Gruplar Arası Farklılaşma

	Gruplar	\bar{X}	SS	t	p
Tüm Ölçek	Alt	2.10	.38	-53.2	.000
	Üst	3.86	.35		
Aile İlişkileri	Alt	2.62	.85	-29.6	.000
	Üst	4.56	.57		
Akrabalık/komşuluk ilişkileri	Alt	1.32	.38	-31.4	.000
	Üst	3.15	.82		
Arkadaşlık ilişkileri	Alt	2.31	.65	-26.8	.000
	Üst	3.88	.64		

Analiz sonuçlarına göre, alt ve üst gruplar arası farkın anlamlı olması ($t_{\min} = -26.8$; $p < .001$) tüm ölçek ve alt faktörler için ölçeğin ayırt edicilik gücünün yüksek olduğunu göstermektedir. En yüksek ayırt edicilik akrabalık/komşuluk ilişkilerinde bulunurken, en düşük ayırt edicilik arkadaşlık ilişkilerinde bulunmuştur.

Puanlama

Ölçekte üç alt boyutta toplam 10 madde yer almakta olup ters puanlanması gereken madde bulunmamaktadır. *Aile ilişkileri* alt boyutu 1-3. maddeleri, *akrabalık/komşuluk ilişkileri* alt boyutu, 4-6. maddeleri, *arkadaşlık ilişkileri* alt boyutu ise 7-10. maddeleri içermektedir. Ölçek toplam puanları 10 ile 50 arasında değişmektedir. Madde sayıları tüm faktörler için eşit olmadığından puanlama, alt faktörler ve ölçeğin toplamı için puanların madde sayısına bölünmesi suretiyle gerçekleştirilebilir. Bu çalışmada katılımcılar tarafından elde edilen puanlar 1 ile 5 ($\bar{X}_{\text{üniversite}} = 2.99$; $ss = .70$; $\bar{X}_{\text{genç}} = 2.97$; $ss = .79$) aralığında değişmiştir. Ölçekten alınan yüksek puan, yakın sosyal ilişkilerin varlığına işaret etmektedir.

Tartışma, Sonuç ve Öneriler

Mevcut çalışma kapsamında gençlerin yakın ve uzak çevresi ile kurmuş oldukları sosyal ilişkilerin kapsamını ve yakınlık düzeyi algılarını değerlendirmek üzere bir ölçek geliştirme çalışması yapılmıştır. Ölçeğe ilişkin geçerlik ve güvenilirlik çalışmaları, *Sosyal İlişkiler Ölçeği*'nin araştırmacı ve uygulamacılar tarafından kullanılabilen geçerli ve güvenilir bir ölçme aracı olduğuna yönelik güçlü kanıtlar ortaya koymaktadır.

Ölçeğin faktör yapısına ilişkin teorik ve istatistiki değerlendirmeler, sosyal ilişkilerin değerlendirilmesinde, *aile*, *akraba/komşu* ve *arkadaş ilişkileri* olmak üzere üç faktörlü bir model kullanılabilenliğini göstermiştir. Belirlenen kavramsal model, istatistiki olarak güçlü bir model uyumu göstermiştir. Üç alt faktörün iç tutarlılık değerleri kabul edilebilir sınırların üzerinde bulunmuştur. Aile ilişkileri, anne-baba ve kardeşlerle iletişimi; akrabalık/komşuluk ilişkileri uzak ve yakın akrabalarla ve komşularla iletişimi; arkadaşlık ilişkileri ise iş, okul ve sosyal hayattaki arkadaş ilişkileri ile sosyal medya arkadaşlıklarını kapsamına almaktadır. Araştırma bulguları, tüm alt boyutlar arasında güçlü ve anlamlı bir ilişki olduğunu ortaya koymaktadır. Alt boyutlar arasındaki korelasyon düzeyi çoklu bağlantı problemi de göstermemektedir. Alt bileşenlere ilişkin açıklanan varyanslar incelendiğinde aile ilişkilerinin toplam varyansı %36 oranında, arkadaşlık ilişkilerinin %14 oranında, akrabalık/komşuluk ilişkilerinin ise %11 oranında açıkladığı belirlenmiştir. Gençler için en baskın aidiyet kaynağının aile ve arkadaşlıklar olduğu göz önünde bulundurulduğunda (Yıldırım, 1997), aile ilişkilerinin arkadaşlık ilişkilerine göre iki kattan fazla, akrabalık/komşuluk ilişkilerine göre ise üç kattan fazla açıklama gücü ile sosyal ilişkilerde en güçlü belirleyici olması beklenen bir bulgudur. Ayrıca üniversite dönemindeki gençlerin arkadaşlık ilişkileri ileri yaş grubuna göre daha yüksek iken akrabalık-komşuluk ilişkilerinin görece düşük olduğu da dikkat

çekmektedir. Aile ilişkileri ise her iki grup için yakın değerler göstermektedir. Öğrencilik nedeniyle sosyal ortamların değişimine bağlı olarak öğrencilerin akrabalarıyla aralarına mesafe girse de mezuniyet sonrası normale dönüş olduğu, aile ilişkilerinin ise her iki durumda korunduğu söylenebilir. Bu bağlamda sosyal ilişkilerin dönemsel olarak değişimine yönelik daha ileri araştırmalar yürütülebilir.

Araştırma sonuçlarına göre Sosyal İlişkiler Ölçeği, alanyazında aile ilişkilerini (Bulut, 1990; Smilkstein, 1978; Moos, Insel ve Humphrey, 1974), arkadaşlık ilişkilerini (Parker ve Asher, 1993; Ferguson, Duffy, Zimmer-Gemcecek ve Laursen, 2019; Dubow ve Ullman, 1989; Bukowski, Hoza ve Boivin, 1994), akrabalık ilişkilerini (Mikucka ve Rizzi, 2016; Ekşi, Erkilet, Otrar, Durmuş, Erdoğan, Kılınç ve Gökçek, 2010) değerlendiren özel alanlara odaklı sosyal ilişkiler ve kişilerarası ilişkiler ölçeklerine bütüncül bir değerlendirme yapma yönü ile bir alternatif oluşturabilir. Bu bağlamda geçerlik ve güvenilirlik kanıtları sunulan *Sosyal İlişkiler Ölçeği*'nin araştırmacı ve uygulamacılar tarafından, bireyin tüm sosyal grupları ile iletişimlerinin yakınlığına ilişkin algılarını değerlendirmeye yönelik bir ölçme aracı olarak kullanılması önerilmektedir.

Yaşam boyunca geçirdiği farklı gelişim dönemlerinin özellikleri düşünüldüğünde, kişilerin sosyal ilişkilerindeki beklenti, ihtiyaç ve tercihleri yaş gruplarına göre değişkenlik gösterebilmektedir (Erikson ve Erikson, 1998). Bu nedenle üniversite öğrencileri ve genç yetişkinler dışında farklı yaş grupları için ölçeğin yapısal özellikleri daha ileri araştırmalarla değerlendirilebilir.

Hakem Değerlendirmesi: Dış bağımsız.

Etik Komite Onayı: Bu çalışma için etik komite onayı Gençlik ve Spor Bakanlığı Bilimsel Araştırma ve Yayın Etiği Kurulu'ndan alınmıştır. (E-36592570-604.02-1517626)

Yazar Katkıları: Çalışma Konsepti/Tasarım- M.F.K., M.A.Ö.; Veri Toplama- M.F.K., A.A.; Veri Analizi/Yorumlama- M.F.K., M.A.Ö.; Yazı Taslağı- M.F.K., A.A.; İçeriğin Eleştirel İncelemesi- M.F.K., M.A.Ö.; Son Onay ve Sorumluluk- M.F.K., M.A.Ö., A.A.

Çıkar Çatışması: Yazarlar çıkar çatışması bildirmemiştir.

Finansal Destek: Yazarlar bu çalışma için finansal destek almadığını beyan etmiştir.

Peer-review: Externally peer-reviewed.

Ethics Committee Approval: This study was approved by the Scientific Research and Publication Ethics Committee of the Ministry of Youth and Sports. (E-36592570-604.02-1517626).

Author Contributions: Conception/Design of Study- M.F.K., M.A.Ö.; Data Acquisition- M.F.K., A.A.; Data Analysis/Interpretation- M.F.K., M.A.Ö.; Drafting Manuscript- M.F.K., A.A.; Critical Revision of Manuscript- M.F.K., M.A.Ö.; Final Approval and Accountability- M.F.K., M.A.Ö., A.A.

Conflict of Interest: The authors declare no potential conflicts of interest with respect to the research, authorship, and/or publication of this article.

Grant Support: The authors received no financial support for the research, authorship, and/or publication of this article.

Kaynakça/References

- Adler, R. B., & Towne, N. (1996). *Looking out looking in*. Harcourt Brace College Publishers.
- Ainsworth, M. D. S., Blehar, M. C., Waters, E., & Wall, S. N. (2015). *Patterns of attachment: A psychological study of the strange situation*. Psychology Press.
- Bilgin, N. (2003). *Sosyal psikolojiye giriş*. Ege Üniversitesi Edebiyat Fakültesi Yayınları.
- Bowlby, J. (1969). *Attachment and loss*. Basic Books.
- Budak, B. (1999). *Çocukluk çağı lösemileri ve sosyal destek sistemlerinin aile işlevlerine etkisi* (Doctoral dissertation). Ondokuz Mayıs Üniversitesi, Samsun, Turkey.
- Bugental, D. B. (2000). Acquisition of the algorithms of social life: A domain-based approach. *Psychological Bulletin*, 126, 187–219.
- Bukowski, W. M., Hoza, B., & Boivin, M. (1994). Measuring friendship quality during pre- and early adolescence: The development and psychometric properties of the Friendship Qualities Scale. *Journal of Social and Personal Relationships*, 11, 471–484.
- Bulut, I. (1990). Aile değerlendirme ölçeği (ADÖ) el kitabı. Özgüzeliş Matbaası.
- Büyükaşahin, A. (2005). Çok boyutlu ilişki ölçeği: Geçerlilik ve güvenilirlik çalışması. *Türk Psikiyatri Dergisi*, 16(2), 97–105.
- Cobb, S. (1976). Social support as a moderator of life stress. *Psychosomatic Medicine*, 38(5), 300–314.
- Coşkun, Y. (2009). Ortaöğretim öğrencilerinin öğrenilmiş güçlülükleri ve aile içi ilişkiler. *Çukurova Üniversitesi Sosyal Bilimler Enstitüsü Dergisi*, 18(2), 102–118.
- Çokluk, Ö., Şekercioğlu, G., & Büyüköztürk, Ş. (2014). *Sosyal bilimler için çok değişkenli istatistik: SPSS ve LISREL uygulamaları*. Pegem.
- Dubow, E. F., & Tisak, J. (1989). The relation between stressful life events and adjustment in elementary school children: The role of social support and social problem-solving skills. *Child Development*, 60(6), 1412–1423.
- Duyan, V., Gelbal, S., & Var, E. Ç. (2013). Sosyal ilişki unsurları ölçeğinin türkçeye uyarlama çalışması. *Hacettepe Üniversitesi Eğitim Fakültesi Dergisi*, 44, 159–169.
- Ekşi, H., Erkilet, A., Otrar, M., Durmuş, A., Erdoğan, A., Kılınç, C., & Gökçek, Y. Z. (2010). *Medya profesyonellerinin ve medyanın aile algısı*. ASAGEM.
- Erikson, E. H., & Erikson, J. M. (1998). *The life cycle completed*. W. W. Norton & Company.
- European Social Survey. (2018). ESS9-2018 Documentation Report. Retrieved from: https://www.europeansocialsurvey.org/docs/round9/survey/ESS9_data_documentation_report_e03_1.pdf
- Eurostat. (2018). Quality of life indicators - social interactions. Retrieved from: https://ec.europa.eu/eurostat/statistics-explained/index.php?title=Quality_of_life_indicators-social_interactions#Being_in_contact_with_family.2C_relatives_and_friends
- Eurostat. (2021). Youth-overview. Retrieved from: <https://ec.europa.eu/eurostat/web/youth>. E.T. 23.11.2021
- Ferguson, S., Duffy, A., Zimmer-Gembeck, M. J., & Laursen, B. (2019). The Adolescent Friendship Structure Inventory (AFSI): A review and empirical consolidation of existing measures. *European Journal of Developmental Psychology*, 16(6), 654–665.
- Field, A., (2017). *Discovering Statistics Using IBM SPSS statistics*. Sage Publications.
- Gefen, D., Straub, D. W., & Boudreau, M. (2000). Structural equation modeling and regression: Guidelines for research practice. *Communications of the Association for Information Systems*, 4(7), 1–78.

- Güler, A., & Gül, S. (2021). Sosyoekonomik faktörler, sosyal ilişki, mutluluk ve yaşam memnuniyeti arasındaki ilişki: 2018 Avrupa sosyal anketinden bulgular. *Sosyoekonomi*, 29(49), 293–306.
- Hamarta, E. (2002). Bağlanma teorisi ve yetişkin ilişkilerinde bağlanma. *Eğitime Yeni Bakışlar*. Mikro.
- Hasta, D., & Güler, M. E. (2013). Saldırganlık: Kişilerarası ilişki tarzları ve empati açısından bir inceleme. *Ankara Üniversitesi Sosyal Bilimler Enstitüsü Dergisi*, 4(1), 64–104.
- Heider, F. (2013). *The psychology of interpersonal relations*. Psychology Press.
- İmamoğlu, S. (2008). *Genç yetişkinlikte kişilerarası ilişkilerin cinsiyet, cinsiyet rolleri ve yalnızlık algısı açısından incelenmesi* (Doctoral dissertation). Marmara Üniversitesi, İstanbul, Turkey.
- İmamoğlu, S., & Aydın, B. (2009). Kişilerarası ilişki boyutları ölçeğinin geliştirilmesi. *Psikoloji Çalışmaları Dergisi*, 29, 39–64.
- Kaya, A. (2017). *Kişilerarası ilişkiler ve etkili iletişim*. Pegem Akademi Yayıncılık.
- Leary, T. (2004). *Interpersonal diagnosis of personality: A functional theory and methodology for personality evaluation*. Wipf and Stock Publishers.
- LaFollette, H. (1995). *Personal relationships: Love, identity and morality*. Wiley & Sons.
- Lorr, M., & Knight, L. A. (1986). A short form of the Interpersonal Style Inventory. *Journal of Clinical Psychology*, 42, 446–469.
- Malecki, C., & Demaray, M. K. (2002). Measuring perceived social support: Development of the Child and Adolescent Social Support Scale. *Psychology in the Schools*, 39(1), 1–18.
- McDonald, R. P., & Ho, R. H. (2002). Principles and practice in reporting structural equation analyses. *Psychological Methods*, 7, 64–82.
- Mikucka, M., & Rizzi, E. (2016). Does it take a village to raise a child? The buffering effect of relationships with relatives for parental life satisfaction. *Demographic Research*, 34, 943–994.
- Mikulincer, M., & Shaver, P. R. (2007). *Attachment in adulthood: Structure, dynamics, and change*. The Guilford.
- Moos, R. H., Insel, P. M., & Humphrey, B. (1974). Preliminary manual for Family Environment Scale, Work Environment Scale, Group Environment Scale. Consulting Psychologists Press.
- Organisation for Economic Co-operation and Development. (2018). Social and emotional skills well-being, connectedness and success. Retrieved from: <https://www.oecd.org/education/school/UPDATED%20Social%20and%20Emotional%20Skills%20-%20Wellbeing,%20connectedness%20and%20successpdf%20>
- Organisation for Economic Co-operation and Development. (2020). How's life? 2020: Measuring well-being: Social connections. Retrieved from: https://read.oecd-ilibrary.org/economics/how-s-life-2020_b2090ea8-en#page1
- Organisation for Economic Co-operation and Development. (2021). Beyond academic learning: First results from the survey of social and emotional skills. Retrieved from: <https://www.oecd.org/education/ceri/social-emotional-skills-study/beyond-academic-learning-92a11084-en.htm>
- Özdamar, K. (2016). *Ölçek ve test geliştirme yapısal eşitlik modellemesi*. Nisan Kitabevi.
- Parker, J. G., & Asher, S. R. (1993). Friendship and friendship quality in middle childhood: Links with peer group acceptance and feelings of loneliness and social dissatisfaction. *Developmental Psychology*, 29(4), 611–621.

- Plutchik, R. (1997). *The circumplex as a general model of the structure of emotions and personality*. American Psychological Association.
- Simone, M., Geiser, C., & Lockhart, G. (2020). Development and validation of the multicontextual interpersonal relations scale (MIRS). *European Journal of Psychological Assessment, 36*(1), 84–95.
- Smilkstein, G. (1978). The Family APGAR: A proposal for family function test and its use by physicians. *The Journal of Family Practice, 6*(6), 1231–1239.
- Snell, W. E., Schicke, M., & Arbeiter, T. (2002) The Multidimensional Relationship Questionnaire: Psychological dispositions associated with intimate relations. In W. E. Snell, Jr. (Ed.), *New directions in the psychology of intimate relations: Research and theory*. Snell Publications.
- Şahin, N., Durak, A., & Yasak, İ. (1995). Kişilerarası ilişkiler ölçeği geçerlik ve güvenilirlik çalışması. VIII. Ulusal Psikoloji Kongresi [8th National Congress on Psychology], İzmir, Turkey.
- Tabachnick, B. G., & Fidell, L. S. (2007). *Using multivariate statistics*. Pearson.
- Tinsley, H. E., & Tinsley, D. J. (1987). Uses of factor analysis in counseling psychology research. *Journal of Counseling Psychology, 34*(4), 414–424.
- Tunç, E., & Kaygas, Y. (2016). Eğitim fakültesi öğrencilerinin kişilerarası ilişki tarzları ve psikolojik eğilimlerinin incelenmesi. *Uşak Üniversitesi Sosyal Bilimler Dergisi, 9*(1), 53–78.
- Turner, R. J., Frankel, B. G., & Levin, D. M. (1983). Social support: Conceptualization, measurement, and implications for mental health. *Research in Community & Mental Health, 3*, 67–111.
- Turkish Statistical Institute. (2021). İstatistiklerle gençlik, 2020, Haber bülteni, No: 37242. Retrieved from: <https://data.tuik.gov.tr/Bulten/Index?p=Istatistiklerle-Genclik-2020-37242>
- Yıldırım, A. (1997). Gender role influences on Turkish adolescents' self-identity. *Adolescence, 32*(125), 217.
- Yıldırım, İ. (2006). Akademik başarının yordayıcısı olarak gündelik sıkıntılar ve sosyal destek. *Hacettepe Üniversitesi Eğitim Fakültesi Dergisi, 30*, 258–267.
- Zimet, G. D., Dahlem, N., & Zimet, S. D. (1988). The multidimensional scale of perceived social support. *Journal of Personality Assessment, 52*, 30–41.