

Hafıza Mekânının Varoluşu ve Yitirilişi Üzerine: Tarihi Pınarbaşı Parkı'nın Dünü ve Bugünü*

On the Existence and Loss of the Place of Memory: Past and Present of the Historical Pınarbaşı Park

Burcu GÖKÖZKUT^{1**}, Mehmet SOMUNCU²

¹Afyon Kocatepe Üniversitesi, Fen-Edebiyat Fakültesi, Coğrafya Bölümü, Afyonkarahisar

²Ankara Üniversitesi, Dil ve Tarih-Coğrafya Fakültesi, Coğrafya Bölümü, Ankara

Özet: Kentsel kamusal alan, kişilere ait mekânsal pratiklerle olduğu kadar taşıdığı anlamlarla da kolektif hafızada yerini alır. Böylece kentsel kamusal alan olarak kent parkları da bir yer olarak alandaki ilişkilere bağlı şekilde toplumsal bir kimlik ve hafıza kazanır. Bursa, Osmangazi ilçe sınırları içinde yer alan Tarihi Pınarbaşı Parkı, Bursa kenti için öncü bir açık kamusal alan niteliğini taşımasının yanı sıra kentli kullanıcılar için bir hafıza mekânı oluşturması ile kentteki diğer yeşil alanlardan ayrılır. Şehirlerin ihtiyaçları doğrultusunda oluşturulan kentsel parklardan farklı olarak Pınarbaşı Parkı, Bizans Döneminde dahi mesire alanı olarak kullanılmaktaydı. Bizans döneminde bu alanda yapılan etkinlikler Osmanlı döneminde bayram etkinlikleri olarak bir nevi devam etmişti. Cumhuriyet tarihi boyunca da bayram etkinlikleri devam eden park alanında bu etkinliklerin mekân değiştirmesi, zamanla dönüşmesi ve alandaki fiziksel değişimler nedeniyle eski önemini git gide kaybetmeye başlamıştır. Bu çalışma, kamusal bir yeşil alan olan Tarihi Pınarbaşı Parkı'nın bir hafıza mekânı olarak oluşum süreci ve günümüze değin geçirdiği önemli dönüşümlere odaklanmaktadır. Buna göre çalışmada, günümüzde bir kent parkı olarak kullanılan Tarihi Pınarbaşı Parkı'nın kentli kullanıcılar ile yapılan görüşmeler üzerinden kolektif hafızadaki yerini anlama ve parkın geçirdiği değişim ve dönüşümleri incelemek amaçlanmaktadır. Nitel bir araştırma tasarımı ile hazırlanan çalışma kapsamında temel veri kaynağı yarı yapılandırılmış derinlemesine görüşmelerdir. Araştırmada park için önemli bir unsur olan Pınarbaşı Suyu, parkın kolektif hafızadaki yeri ve geçirdiği fiziksel ve anlamsal değişimler incelenmiştir. Bunun sonucunda, uzun yıllar boyunca bayram etkinliklerine ev sahipliği yapan Pınarbaşı Parkı'nda bu etkinliklere katılan kişilerin parka olan yer duygusunun daha yüksek olduğu anlaşılmaktadır. Kentin hızla büyümesi ile parkın da hem fiziksel olarak değişmesi hem de alanın hafıza mekânı olmasında önemli yeri olan etkinliklerin kaldırılması ile birlikte günümüzde kentli kullanıcı için parka karşı duyulan bağın gittikçe zayıfladığı görülmektedir.

Anahtar Kelimeler: Tarihi Pınarbaşı Parkı, kolektif hafıza, hafıza mekânı, kentsel kamusal alan

Abstract: Urban public space takes its place in collective memory with its meanings as well as spatial practices of individual. Thus, urban parks as urban public spaces gain a social identity and memory depending on the relations in the area as a place. The Historical Pınarbaşı Park, which is located within the boundaries of Bursa Osmangazi district, is distinguished from other green areas in the city by being a pioneering open public space for Bursa city as well as creating place of memory for urban users. Unlike the urban parks created due to the needs of the cities, Pınarbaşı Park was used as a

* Bu çalışma Prof. Dr. Mehmet Somuncu'nun danışmanlığında hazırlanan "Bursa'da yer duygusu inşasında bir hafıza mekânı olarak kentsel kültürel miras alanlarının sürdürülebilirliği" adlı doktora tezinden üretilmiştir.

** İletişim yazarı: B. Göközkut, e-posta: bgokozkut@aku.edu.tr

recreation area even during the Byzantine period. The activities held in this area during the Byzantine period continued as holiday activities during the Ottoman period. Although holiday activities continued throughout the history of the Republic, it began to lose its former importance over time due to the fact that these events started to be held in other spaces, transformed and physical changes in the field. This study focuses on the process of becoming a place of memory of the Historical Pınarbaşı Park, which is now a public green space, and the important transformations it has undergone. In the study, it is aimed to understand the place of the Historical Pınarbaşı Park, which is used as a city park today, in collective memory through interviews with urban users and to examine the changes and transformations that the park undergoes. In the study, firstly, the Pınarbaşı Suyu (Pınarbaşı Water), which is an important element for the park, then the place of the park in collective memory and the physical and meaning changes it undergoes were examined. As a result, it is understood that the people who participated in these activities had a higher sense of place in the park, which has hosted holiday activities for many years. With the rapid growth of the city, the park has undergone semantic change and transformation with the removal of physical changes as well as activities that make it a place of memory. Thus, it is seen that the attachment to the park for the urban user is weakened today.

Keywords: Historical Pınarbaşı Park, collective memory, place of memory, urban public space

1. Giriş

'Dışarıdan bakılınca çok defa modası geçmiş gibi görünen şeylerin, bugünkü hayatımızda artık lüzumsuz zannedebileceğimiz duyguların ve güzelliklerin malı olan bu zamanı bildiğimiz saatler saymaz, o sadece mazisinde yaşayan bir geçmiş zaman güzeli gibi hatıralarına kapanmış olan şehrin nabzında kendiliğinden atar'

(Tanpınar, 2020: 93)

Kamusal alanı, toplumdaki tüm kamu üyeleri için açık ve erişilebilir olan tüm alanlar olarak tanımlamak mümkündür (Orum & Neal, 2010). Kamusal alandan anlaşılması gereken, herkese açık, herkesin kullanabildiği ortak alanlar olmasıdır. Kamusal açık alanların mekân kalitesi, kentin yaşayan bir organizma olarak varlığını sürdürmesi açısından önemli bir role sahip olduğu kadar kentlerdeki yaşam kalitesine katkılarında dolayı çok değerlidir (Üzgören ve Erdönmez, 2017: 44; Burgess, Harrison & Limb, 1988: 455). Bu alanların toplumun her kesimine açık oluşu ve bireyleri bir araya getiriyor olması burada gerçekleşen aktivitelerin çok çeşitli olmasına neden olmaktadır. Gehl (2011), kamusal alanlardaki aktiviteleri üç kategoriye ayırır. Bunlar; gerekli aktiviteler, isteğe bağlı aktiviteler ve sosyal aktivitelerdir. Buna göre gerekli aktiviteler arasında az çok zorunlu olanlar arasında okula gitmek veya çalışmak, alışveriş yapmak gibi aktiviteler yer alır. Genel olarak, günlük görevler ve eğlenceler bu gruba aittir. Diğer aktivitelerin yanı sıra, bu grup yürüyüşle ilgili olanların büyük çoğunluğunu içerir. Bu faaliyetler yıl boyunca, neredeyse tüm koşullar altında gerçekleşen ve dış ortamdaki az veya çok bağımsız olan aktivitelerdir. Bir diğer aktivite çeşidi isteğe bağlı faaliyetlerdir. Bunlar yapmak için bir istek varsa ve zaman ve yer bunu mümkün kılarsa yapılan aktivitelerdir. Bu kategori, temiz hava almak için yürüyüş yapmak veya oturup güneşlenmek gibi aktiviteleri içerir. Bu faaliyetler sadece dış koşullar elverişli olduğunda, hava durumu uygun olduğunda gerçekleşir. Son aktivite çeşidi olan sosyal aktiviteler ise, kamusal alanlarda başkalarının varlığına bağlı olan etkinliklerdir. Bunların arasında oyun oynayan çocuklar, selamlaşmalar ve sohbetler, çeşitli ortak aktiviteler ve son ve en yaygın sosyal aktivite olarak pasif temaslar, yani sadece diğer insanları görme ve duyma yer almaktadır. Bu etkinlikler sonuç etkinlikleri olarak da adlandırılabilir, çünkü neredeyse tüm durumlarda diğer iki etkinlik kategorisine bağlı etkinliklerden gelişirler. Çünkü insanlar aynı alanda tanışır, birbirlerinin yanından geçerler veya sadece görüş alanındadırlar. Sosyal aktiviteler, insanların hareket ederek ve aynı alanlarda bulunmalarının doğrudan bir sonucu olarak kendiliğinden gerçekleşir. Bu aktivitelerin karakteri, meydana geldiği yer ve bağlama göre değişir. Sonuçta kişiler bu alanları turizm, rekreasyon, egzersiz, dinlenme, eğitim, doğayla buluşma, maneviyat, kendini ifade etme, sosyalleşme, evcil hayvanı ile gezinme, yalnız zaman geçirme, kişisel gelişim ve geçimini sağlamak gibi çok çeşitli nedenlerle ziyaret eder (Bryne & Wolch, 2009: 748).

Gehl'in tanımlamasındaki sosyal aktiviteler dikkat çekicidir ve Harvey'in kamusal alan tanımına da uymaktadır. Harvey (2013: 125) kamusal alanı, belirli bir nesne, varlık ve hatta toplumsal bir süreç olmaktan çok, kalıcı olmaya, her türlü dış etkiye açık bir toplumsal ilişki biçimi olarak tasvir etmektedir. Kentsel kamusal yeşil alanlar ise toplumun yararlandığı veya rekreasyonel ihtiyaçlarının karşılandığı kent ve mahalle parkları, kent ormanları ve koruluklar, mezarlıklar, botanik bahçeleri, hayvanat bahçeleri, fuar ve sergi alanları, yol-bulvar ve refüjler, spor alanları gibi yerlerdir (Önder ve Polat, 2012: 76). Kentlinin toplanacağı, birbirleriyle karşılaşarak kaynaşacağı, bireysel ve birlikte kendini ifade edecekleri, kentli kültürü yaratacakları, özgürlük ve toplumsal-davranışsal uzlaşma alanlarıdır (Erdönmez ve Akı, 2005: 68). Günümüzde genellikle kentteki yapıyı çevreye gömülü halde bulunan bu alanlar kentli kullanıcı için bu yapısal çevre ile birlikte deneyimlenir. Kamusal bir alan olarak parklar da kentte yaşayanlar için dinlenen, eğlenilen, spor yapılan kısaca kent sakinlerinin boş zaman ihtiyaçlarını gideren bir yer olduğu kadar; eğitici ve sosyalleştirici işlev üstlenirler. Bu anlamda parklar hem peyzajla hem de insanlarla etkileşim kurulan, deneyimlerin paylaşıldığı bir alan haline gelir. Kamusal yeşil alanlarda paylaşılan bu deneyimler kolektif hafızanın oluşmasını, çoğalmasını ve sürdürülebilmesini sağlar.

Kolektif hafıza, ortak kimliğin korunduğu, tarihsel sürekliliği olan ve içinde bulunanlar için anlam ifade eden yerler ile son derece ilişkilidir. Çünkü hafıza duygulara dayalı olmasının yanı sıra, özel ve simgesel anılardan beslenir ve kent içinde ortak geçmişe referans veren semboller üzerinden mekânla bağdaştırılıp, mekân üzerinden somutlaştırılır (Sayar Avcıoğlu ve Akın, 2017: 426; Nora, 2006: 19). Bu alanlar topluma ait mekânsal pratikler aracılığıyla taşıdığı anlam ve semboller ile kolektif hafızada yer alır. Hebbert'a (2005: 592) göre kamusal alanlar kolektif hafızanın en yoğun olduğu alanlardır. Bu alanlar aynı zamanda Nora'nın (2006: 19) da söylemiyle hafızanın demir attığı mekânlar haline gelmiştir. Kentsel kamusal alan, bireylere ait mekânsal pratikler ve taşıdığı anlamlar yoluyla kolektif hafızada yerini alır, bu durum paylaşılan ortak değer ve eylemler olan kentsel kültürün de temelini oluşturur. Kentsel kültürü oluşturan bu değerler, toplumu bir arada tutan, paylaşıldıkça yeniden hatırlanan, yeniden düzenlenen ve yerleşen hatıralardır (Uludağ ve Aycı, 2016: 748). Halbwachs (2017), bir hatırayı inşa etmenin sadece bireysel bellekte değil aynı zamanda toplumun diğer bireylerinin bir kısmının da belleğinde bulunan ortak veri ve kavramlarda yola çıkılarak yapılabileceğini söyler. Hatıra inşasında topluluğun bir parçası olma ve olmaya devam etme durumu bulunmaktadır. Bunun sonucunda bir yer, oradaki ilişkilere bağlı olarak toplumsal bir kimlik ve bellek kazanır. Bu hatıralar kimi zaman duygusal bağlarla daha yoğun bir şekilde desteklenmektedir. Sosyal etkileşim için bir bağlam yaratan yeşil alanlar ve parklar da sosyal anlamlarla doludur. Bu alanlar insanların kentsel yaşamın stresinden bir süre kaçmaları için fırsatlar sunmalarının yanı sıra; çocukluk ve toplum yaşamının hatıralarının somut hatırlatıcıları olarak da hizmet ederler (Burgess, Harrison & Limb, 1988: 459-460).

Türkiye'de modern anlamda kamuya açık park kavramı 19. yüzyıldan sonra Osmanlı'nın son dönemlerinde ortaya çıkmıştır. Bu zamandan önce ise şenlikler gibi önemli etkinliklerin yapıldığı mesire alanları vardı. Bu mesire alanları tam olarak günümüzdeki anlamını taşımasa da az çok park işlevi görüyordu (Demir, 2006: 70). Aslında ortak kent yaşamında önemli rol oynayan, kamusal alanların en önemlilerinden sayılabilecek alanlar meydanlardır. Ancak meydan kavramı geleneksel İslam kentlerinde olmadığından, insanların bir araya geldiği açık kamusal alan ihtiyacını da mesire alanları karşılıyordu. Cumhuriyet döneminde ise daha planlı parklar, Avrupa'dan getirilen uzmanlara hazırlanan kent planları sayesinde kent içinde yerini almaya başlamıştı.

Bursa, Osmangazi ilçe sınırları içinde yer alan Tarihi Pınarbaşı Parkı, Bursa kenti için öncü bir açık kamusal alan niteliğini taşımasının yanı sıra kentli kullanıcı için önemli bir hafıza mekânı oluşturması ile kentteki diğer yeşil alanlardan ayrılır. Kentsel parklar şehirlerin ihtiyaçları doğrultusunda oluşturulur; ancak Pınarbaşı Parkı farklıdır. Günümüz kent ihtiyaçlarından ziyade içinde barındığı Pınarbaşı Suyu ve bulunduğu konum itibarıyla Bizans Döneminde dahi mesire alanı işlevi görmüştür. Bizans Döneminden sonra özellikle Osmanlı Dönemi boyunca park önemini sürdürmüştür; Bursa fethi sırasında Orhan Gazinin orduğâhını kurduğu ve yine bu parka açılan sur

kapısından girerek Bursa'nın fethinin gerçekleştirildiği alan olmuştur. Bunun yanı sıra park sadece bir mesire alanı olarak kalmamış, türlü etkinliklerin düzenlendiği bir alan haline gelmiştir. Parkın uzun yıllar içindeki işlevsel özelliğine bakıldığında hem bir park hem de zaman zaman bir meydan özelliği gösterdiğini söylemek doğru olacaktır. Osmanlı Dönemi boyunca özellikle bayram zamanları bu alanda yapılan şenlikler ve kutlamalar Cumhuriyetten sonra da devam etmiş, böylece kuşaktan kuşağa aktarılan bir hafıza mekânı oluşmuştur.

Bu çalışma, kamusal bir yeşil alan olan Tarihi Pınarbaşı Parkı'nın bir hafıza mekânı olarak oluşum süreci ve günümüze değin geçirdiği önemli dönüşümlere odaklanmaktadır. Buna göre çalışmada, günümüzde bir kent parkı olarak kullanılan Tarihi Pınarbaşı Parkı'nın kentli kullanıcıların hatıra ve söylemleri üzerinden kolektif hafızadaki yerini anlama ve yine derinlemesine görüşmeler ile parkın geçirdiği değişim ve dönüşümleri incelemek amaçlanmaktadır. Böylece çalışma üç bölümden oluşmaktadır. Öncelikle Pınarbaşı Parkı için son derece önemli olan Pınarbaşı Suyu incelenmiştir. İkinci bölümde Pınarbaşı Parkı'nın kolektif hafızadaki yeri incelenerek alan bir hafıza mekânı olarak ele alınmıştır. Üçüncü bölümde ise parkın geçirdiği değişimler üzerine mekânın fiziksel ve anlamsal değişimlerle karşı karşıya kalma durumu işlenmiştir. Çalışmanın bulguları ışığında bakıldığında uzun yıllar kentli kullanıcılar tarafından deneyimlenen bir alan olan Pınarbaşı Parkı'nın kolektif hafızadaki yerinin gittikçe yitirildiği görülmektedir.

2. Araştırma Sahası ve Yöntem

Araştırma alanı olan Tarihi Pınarbaşı Parkı, Bursa ili, Osmangazi ilçesi, Pınarbaşı Mahallesi sınırları içerisinde bulunmaktadır (Şekil. 1). Park alanı ve içinde barındırdığı Pınarbaşı Suyu nedeniyle tarih boyunca büyük önem arz etmiştir. Osmanlı İmparatorluğu'nun Bursa'yı fethi sırasında Pınarbaşı Parkı'nın bulunduğu sur kapısından girilmesi, parkın lokasyonun önemini bir kez daha ortaya koymaktadır.



Şekil 1. Tarihi Pınarbaşı Parkı lokasyon haritası

Bu araştırma, araştırmacının doktora tezinin bir bölümünden oluşturulmuş ve araştırma tasarımı bu doğrultuda ilerlemiştir. Araştırmanın ilk basamağı literatür taramasıdır. Araştırmada, bir parkın sosyo-mekansal evrimine odaklanılmış, bu değişimler parkı kullanan kişilerin görüşlerine dayandırılarak açıklanmıştır. Nitel bir araştırma olan bu çalışma aynı zamanda bir anlatı araştırmasıdır.

Anlatı arařtırmaları, kiřilerin belli bir konu, olgu ve ya yere yükledikleri anlamları anlatmaları řeklinde ilerler. Bu anlatılar ile asıl amaç olaylar hakkında gerçek bilgi vermekten ziyade, anlamlar vasıtasıyla olguları zenginleřtirmek ve güçlendirmektir (Gürbüz ve řahin, 2018: 112).

Arařtırmada literatür taramasından sonra arařtırmanın temel veri kaynađı yarı yapılandırılmıř derinlemesine görüřmelerdir. Görüřmeler řubat 2020 - Kasım 2021 tarihleri arasında yapılmıřtır. Bu arařtırmada kaynak alınan doktora çalıřması için toplam 48 kiři ile görüřülmüřtür. Doktora çalıřması için arařtırma sahası Bursa Hisar Bölgesi olarak belirlenmiř ve bu bölge içinde yer alan dört mahallede (Osmangazi, Alaaddin, Mollagürani, Kavaklı) derinlemesine görüřmeler yapılmıřtır. Görüřme yapılan kiřilerin seçimindeki temel kıstas kiřilerin çalıřma sahasında yařayan, çalıřan ya da ziyaretçi olarak bulunuyor olmasıdır. Bu dođrultuda maksimum çeřitlilik örnekleme dikkate alınmıř ve demografik özellikleri birbirinden olabildiđince farklı olan kiřiler seçilmeye çalıřılmıř, bunun dıřında herhangi bir sınırlama konulmamıřtır. Yer duygusu ve kentsel kültürel miras arasındaki iliřkiyi anlama yolculuđu olarak bařlayan doktora saha çalıřmasında, görüřme yapılan katılımcıların alana ait anıları dinlenildiđinde çalıřma sahasının dıřında olmasına rađmen Pınarbařı Parkı'ndan sıklıkla söz edildiđi dikkat çekmiřtir. Oysaki doktora çalıřma sahası kale surlarının iç kısmından oluřurken, Pınarbařı Parkı kale kapısı olan Fetih Kapısının dıřında bulunmaktadır. Görüřmeler sırasında Pınarbařı Parkı'ndan bahseden katılımcılar sadece bayram etkinliklerinden söz ettikleri ve parktan söz eden katılımcıların yař ortalamasının 50'nin üzerinde olduđu, genç yařtaki katılımcıların ise konuřmalarında Pınarbařı Parkı'ndan söz etmediđi görülmüřtür. Bunun üzerine bu katılımcılara park hakkındaki fikirleri sorulmuř, ancak park ile ilgili herhangi bir fikir beyan etmemiřler, ilgilenmediklerini ya da gitmediklerini belirtmiřlerdir. Bu durum parkın görüřme yapılan kiřiler arasında 45 yař ve üstünde daha anlamlı bir deđerinin olduđunu yargısına ulařılmasını da sađlamaktadır. Bu nedenle bu çalıřmada, doktora saha çalıřması kapsamında gerçekteřtirilen 48 derinlemesine görüřmenin 8'ine yer verilmiřtir. Katılımcıların 6'si erkek, 2'si kadındır. Katılımcı cinsiyet dađılımında erkek sayısının fazla olmasının birkaç nedeni bulunmaktadır. Tarihi Pınarbařı Parkı'nın bu bölgede yařayanlar için en önemli etkisi geçmiř hatıralarıdır. Park günümüzdeki yeřil alan kullanımından çok eski hatıralar üzerinden yařatılmaktadır. En geç 1990'lara kadar olan bu hatıralar katılımcıların çocukluk ve gençlik anılarını oluřurmaktadır. Görüřmeler esnasında erkeklerde bu hatıraların daha keskin bir řekilde hatırlandıđı, hatta geçmiř yařantılarına dair önemli birer anı olduđu görülrken kadınlarda bunun daha zayıf kaldıđı görülmüřtür. Bu durumun bařlıca nedenlerinden biri eski zamanlarda kadınlara kamusal alandaki görünürlüđünün erkeklere göre daha az olmasıdır. Örneđin K6'nın sözlerinde kız çocuklarının kamusal alandaki sınırlı hareketliliđi görülebilmektedir:

"Bizim çocukluđumuzda biz öyle sokaklarda gezen çocuklar deđildik. Biz genelde evde ailemiz nereye giderse öyle. Hocaya gittik, dikeře nakıřa o tarz yani. Mahalle aralarında oynardık yani." (K6, Kadın, 56)

Katılımcıların en genci 45, en yařlısı 72 yařındadır. Arařtırma odađından kaynaklı olarak katılımcıların yař ortalaması 59'dur. Bu durum genç nüfus için Pınarbařı Parkı'nın orta yař ve üstü nüfus kadar fazla anlam ifade etmemesinden kaynaklıdır. Görüřmeler sırasında orta yař ve yařlı nüfus için Pınarbařı Parkı'nın kolektif bellek oluřumunda önemli bir yeri olduđu saptanıırken, parkın geçirdiđi dönüřümle kırılma yařandıđı ve kolektif bellek aktarımın zarar gördüđu anlařılmıřtır. Böylelikle parkın evrimi anlatılırken orta yař ve üstü katılımcıların zengin anıları çalıřma için daha yararlı olmuřtur. Katılımcıların tamamı Bursa, Osmangazi ilçesinde; Osmangazi (3 katılımcı), Kavaklı (2 katılımcı), Mollagürani (1 katılımcı), Alaaddin (1 katılımcı) ve Altıparmak (1 katılımcı) Mahallelerinde ikamet etmektedir. Görüřme yapılan katılımcıların görüřlerini çarpıcı bir řekilde ortaya koymak amacıyla görüřmelerin dođrudan aktarıldıđı betimsel analiz uygulanmıřtır. Katılımcıların görüřleri incelenirken K kodu kullanılmıřtır.

3. Tarihi Pınarbaşı Parkı'nı Oluşturan Kaynak: Pınarbaşı Suyu

Pınarbaşı Parkı Bursa'nın en önemli ve anlamlı yeşil alanlarının başında gelmektedir. 1640 yılında yaptığı Bursa ziyaretinde Evliya Çelebi Pınarbaşı Parkı ve burada bulunan Pınarbaşı Suyu'ndan şu şekilde söz etmektedir: “Suların çıktığı toplam 17 kaynak vardır. Bunların en başta geleni, hayat suyu olan Pınarbaşı Suyudur. Pınarbaşı Suyu, Ruhban Dağının[†] eteğinden çıkan ve kayalardan aşarak gelen pak, temiz, saf, berrak ve bütün Bursa'ya akan bir sudur...En başta geleni budur[‡]. Allah'ın bir nazargahıdır. Yalçın kayalarından ab-ı hayatlar akar, mutfaklarında kebablar pişirilip, yenilir, insan Pınarbaşı suyundan içince hemen acıkar. Bu kadar hazmettirici bir hayat suyudur. Burada bir cami vardır. Burası Arap ve Acem diyarında 'Pınarbaşı' adıyla meşhur, gönle huzur veren, sevinç kaynağı bir mesire yeridir” (Öcalan, 2012; 50-60). Yine Hasan Taib Efendi (2007: 54) Pınarbaşı Suyu ve çevresini şu sözlerle anlatmaktadır: “Su, Pınarbaşı meydanının sol tarafından yarım metre kadar genişlikte ve bir metre kademeli yükseklikte, taştan yapılmış kanaldan açık olarak akmaktadır. Bu su, İstanbul'daki at meydanı büyüklüğünde, koca çınar ve söğüt ağaçlarıyla süslü çimenliğe bambaşka bir güzellik katar.” 1894 yılında yaptığı Bursa seyahati sırasında Pınarbaşı Parkı'na uğrayan Pierre Loti ise parktan şu şekilde bahsetmektedir: Pınarbaşı gölgelikli bir küçük vadi gibiydi, otlar eski, kocaman dallı, canavar vücutlarıymış gibicesine ters dönmüş söğütlerin altından bitiyordu. Orada burada altlarındaki mezarları yeşillendiren büyük serviler ve elbette karlı zirvelerden kopup gelmiş soğuk ve saydam bol bol su bulunan ağaçların duvarla kapladığı bu yerden hiçbir başka yer görünmediği için insan içine kapanır. Yine de yaşama sevinci dolu çocuklar burada oynayabiliyor. Çiçek renkli örtüleriyle kadınlar da dolaşıyor (Başer, 2011: 330). Osmanlı Dönemindeki seyahatler boyunca yapılan gözlemlerden de anlaşılacağı üzere, parkın geçmişten günümüze daimi bir şekilde kullanılan yeşil alan olmasında Pınarbaşı Suyu yadsınamayacak bir öneme sahiptir.

Bursa Şehri M.Ö 185[§] yılında Prusa ismiyle Bithynia Krallığı tarafından günümüz Hisar Bölgesi (Kaleiçi) sınırları içinde kurulduğunda Pınarbaşı Suyu şehrin yanı başında akmaktaydı. Prusa şehrinin kuruluşu ile ilişkilendirilen ve Bitinya'ya sığınan Kartacalı general Hannibal, 'Çarşaf Suyu' olarak da adlandırılan Pınarbaşı'ndaki suyun kemerler^{**} aracılığıyla şehre ulaşmasını ve öncelikle saray olmak üzere şehrin su ihtiyacının karşılanmasını sağlamıştır. Böylece Bursa'nın ilk içme suyu şebekesi olduğu düşünülen bu şebeke Pınarbaşı Suyu ile sağlanmıştır. Pınarbaşı Suyu ve çevresine bu alanda hüküm sürmüş olan sırasıyla Bitinyalılar, Romalılar ve Bizanslılar tarafından gerek su kullanımı gerekse çevresindeki etkinlikler nedeniyle fazlaca önem verilmiştir. Özellikle Bizans Döneminde bu alanın mesire alanı olarak kullanıldığı, hatta spor karşılaşmalarının yine bu alanda yapıldığı söz edilmektedir. Pınarbaşı Suyu'nun Bursa şehrinin Osmanlılar tarafından fethedilmesinde de ayrı bir yeri bulunmaktadır. 1300'lü yılların başında güçlü surlarla çevrili olması nedeniyle Osmanlı Devleti'ni kuran birinci padişah Osman tarafından yıllarca saldırılmasına rağmen ele geçirilememiş; bunun üzerine kalenin farklı yöntemlerle ele geçirilmesine karar verilmiş ve uzun bir süre boyunca kale çevresi kuşatılmıştı. Kimi kaynaklarda bir (Öcalan, 2012) kimi kaynaklarda on (Kandes, 2008), kimi kaynaklarda ise yirmi üç yıllık (Kaplınoğlu, 2020) kuşatma boyunca kale içinde birçok sorun baş göstermişti. Bu sorunlardan en önemlisi kale içinde yaşayanlar arasında baş gösteren kıtlıktı. Bunun yanında kuzeyde sarp kayalıklar ve güneyde surlarla çevrili kentin ele geçirilmesinde su kanallarının bulunarak tahrip edilmesinin de rolü büyüktü. Uludağ'ın kuzey yamaçlarına inen Osmanlı ordusu, uzak mesafelerden Bursa'ya su taşıyan iki su kanalından biri olan Pınarbaşı Suyu'nun önünü kesmiş; böylelikle kaledekilerin su sıkıntısına düşmelerine neden olmuştu. Dönemin tarih yazarları da uzun süren abluka ile esasen sıkıntılı yıllar yaşayan kale halkının, kuşatma sırasında aç,

† Uludağ

‡ O dönem Bursa'da bulunan 366 adet mesire alanı içinde kıyaslama yapmaktadır.

§ Prusa şehrinin kuruluşu için verilen tarihler değişik kaynaklarda önemli farklılıklar göstermektedir. Birçok kaynakta bu tarih M.Ö. 185 olarak belirtilse de; Strabon kentin M.Ö. 550'de (Tekeli, 1999) kurulduğunu söylemektedir. Bunun dışında, Kandes (2008) M.Ö. 188-186, Kaygalak (2008) ise M.Ö. 187-186 tarihlerini kuruluş tarihi olarak vermektedirler.

** Bu su kemerlerine ait kalıntılar halen mevcut olup, Hisar Bölgesi'nde yapılan birçok temel ve arkeolojik kazıda su hatlarına ait künklerle rastlanmaktadır. Günümüzde özellikle Hisar Arkeopark içerisinde görmek mümkündür.

sefil ve perişan olduğunu yazmışlardır (Akkılıç, 1986: 40). Sonuçta bu şartlara daha fazla dayanılamayınca 1326 yılında Bursa Orhan Bey'e teslim edilmişti.

Osmanlı Devleti döneminde Pınarbaşı Parkı Orhan Gazi'nin ordugahını kurduğu ve 6 Nisan 1326 yılında Bursa'ya giriş yaptığı Fetih Kapısı'nın bulunduğu meydanı içinde barındırmasından kaynaklı taşıdığı anlam ve önem ve alanın doğal güzelliğinden dolayı Orhan Gazi'nin eşi Nilüfer Hatun tarafından vakfedilmiştir. Bu dönemden sonra da Osmanlı Dönemi boyunca Pınarbaşı Parkı hem mesire alanı olarak kullanılmış, hem de türlü etkinliklerin düzenlendiği, bayramların kutlandığı bir yer haline gelmiştir. Böylece Pınarbaşı Park alanı aynı Osmanlı Devleti öncesinde olduğu gibi Osmanlı'da da önemli bir yeşil alan olmaya devam etmiş, yapılan etkinlikler ile birlikte farklı bir karakter kazanmaya da başlamıştır. Pınarbaşı Parkı'na ait 1850 ve 1860 yıllarında yapılmış olan resimler de (Şekil.2) bu alandaki toplanmaları net bir şekilde göstermektedir. Yine bu iki suluboya resimde de Pınarbaşı Suyu dikkat çekicidir.



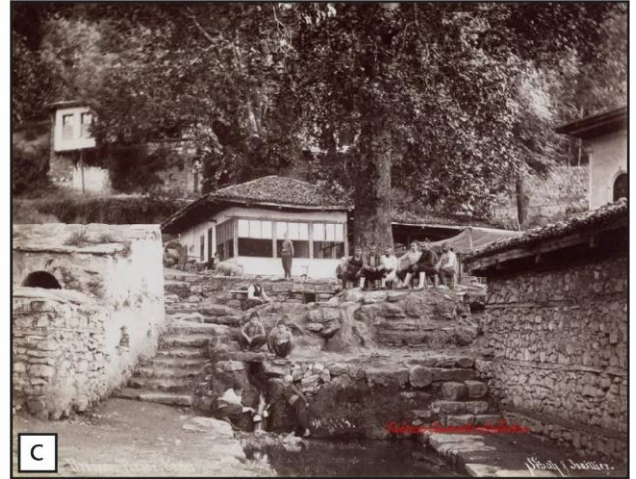
Şekil 2. 1800lü yıllara ait Pınarbaşı Parkı'nı gösteren resimler. Fransız gezgin ve ressam Charles Doussault'un 1850 tarihli suluboya resimi (a). İtalyan ressam G. J. Brindes'in 1860 suluboya resimi (b).

Kaynak: Kerim Bayramoğlu Kişisel Arşivi

Pınarbaşı Suyu Pınarbaşı Parkı'ndan Hisar Bölgesi'ne giriş kapısı olan ve Bursa'nın fethi sırasında Osmanlı ordusu bu kapıdan şehre giriş yaptığı için Fetih Kapısı olarak isimlendirilen kale kapısını da etkilemiştir. Bu kapı Pınarbaşı Suyu'nu hem kontrol edecek hem de koruyacak şekilde inşa edilmiştir. Kapının bulunduğu hat fazla işlek olmaması ve Uludağ tarafına açılmasına rağmen iki ara sur ile güçlendirilmiştir. Aynı zamanda suyun kale içine eşit dağıtılmasını sağlamak için kapının bulunduğu hat kısmında iki katlı su terazisi inşa edilmiştir. Bu kapı Pınarbaşı Parkı'na çıkış kapısı olduğundan ve Pınarbaşı Suyu'ndan dolayı halk arasında 'Pınarbaşı Kapı' ve 'Su Kapı' isimleriyle de anılmaktadır. Şekil.3'de 1890'larda Pınarbaşı Parkı'nı gösteren fotoğrafta arka kısımda Fetih Kapısı ve surların yarı yıkılmış vaziyette bulunduğu görülmektedir. Yine Şekil.4'de günümüzde park içindeki Pınarbaşı Suyu görülmektedir.

Önceki dönemlerde olduğu gibi Osmanlı Döneminde de Pınarbaşı Suyu uzun süre sarayın suyunu karşıladığı için bu suya Saray Suyu da denilmekteydi. 789/1387 tarihinde, I. Murat saraya giden bu su yolunda onarımlar yapmıştır. Bu su sadece saraya değil, I. Murat vakfı olup aynı padişahın yaptırdığı 'Manavzade' denilen bir olukla Maksem'den Bursa'ya dağıtılmıştır. Daha sonra II. Murat bu şebekeyi, daha da genişleterek yeni kurulan mahallelere kadar yaymıştır (Bursa Araştırmaları Vakfı ve Osmangazi Belediyesi, 2007: 36). Özellikle Hisar Bölgesi'nin su ihtiyacını karşılayan Pınarbaşı Suyu zamanla yayılım alanını genişletti. Hisar Bölgesi dışında bu sudan Daya Hatun, Karaca Bey, İshak Paşa, Ertuğrul ve İvaz Paşa Vakıfları, Buşbazlar Hanı, Sitti Hatun Camii yanındaki çeşme, Meydancık Mahallesi'nde Çengelçeşme, Alboyacılar Hamamı, Balibey Hanı, Alaaddinpaşa Mahallesi'nde de Mehmet Bey Köşkü bu sudan yararlanmaktaydı (Bursa Büyükşehir Belediyesi, 2013). 1885 yılında Pınarbaşı Suyu'nun ilk taksim yeri olan Pınarbaşı Parkı içindeki alan dönemin

valisi Mahmud Celalettin Paşa tarafından demir parmaklıklarla çevrilmiş daha sonra Cumhuriyet döneminde ise camekânla örtülmüştür (Hasan Taib Efendi, 2007; Bursa Araştırmaları Vakfı ve Osmangazi Belediyesi, 2007: 36).



Şekil 3. 1890'larda Sébah&Joallier tarafından çekilen Pınarbaşı Parkı'na ait fotoğraflar. Günümüzde Fetih Kapısının yer aldığı surlar (a). Parkta oturan insanlar (b). Parkta yer alan Pınarbaşı suyu ve arka plandaki kahvehane (c).

Kaynak: Fabrizio Casaretto Kişisel Arşivi



Şekil 4. Parkta yer alan Pınarbaşı Çeşmesi (a) ve (b). Parkta yer alan yeni yapılmış bir çeşme (c).
Kaynak: Yazar (29.03.2022)

Pınarbaşı suyu, birçok yere su vermesinin dışında Bizans döneminden yakın zamana kadar su kanallarıyla evden eve geçen bir su sistemi ile yol almakta ve bu sistemin en güzel örnekleri Hisar Bölgesi'nde görülmekteydi (Kaplıanoğlu, 2003; Elbas, 2012). Evlerde çeşmelerin çoğunlukla evden eve akan hazneli çeşme şeklinde olup, su dışarıya kova vs ile alınıp kullanılan biçimiyle dünyada çok ender bulunan su şebekesini oluşturması Hisar Bölgesi'ndeki evlerin ortak özellikleri haline gelmişti. Pınarbaşı suyu ile sağlanan bu su şebekesinin Hisar Bölgesi'ndeki evlerdeki önemini Hisar Bölgesi'nde yer alan tarihi bir konağı restoran olarak işleten K3 bu konak üzerinden şu şekilde anlatmaktadır:

“Bu bina 1800’lü senelerin sonunda yapılmış. Yaklaşık bir 140 senelik falan var yani. 1937 senesinde bir tapu yenilemesi olmuş, o tapuda Pınarbaşı suyu olan ev diyor, demek ki su olması önemliymiş yani. Evlerde su yok o zaman... Evden eve atılıyor su, kırmızı küpler vardı o zaman. Zaten buradan çıkmıştı kumla dolmuştu. Siz burada o suyu kullanırken temiz kullanıyorsunuz, yani alıyorsunuz başka yerde kullanıyorsunuz. Su akıyor yandaki komşuya geçiyor. Pınarbaşı’ndan geliyormuş. Pınarbaşı Suyu hala Bursa’da önemlidir yani bu semtte^{††}, Muradiye’de.. Ve buradaki evlerin bir kısmına oradan su gitmiş, hala su kanalları kayıyor orada. Yani kaynak var orada. 30 yıl sonra tapu yenilenmesinde işte öyle yazıyordu, ‘Pınarbaşı Suyu Olan Ev’ diyordu.” (K3, Erkek, 66)

K3’ün sözlerinden yola çıkarak Pınarbaşı suyunun dağıtıldığı Hisar Bölgesi’nde bu suyun tüm evlerde olmadığı ve bu suyun olduğu evlerde bunun özellikle belirtildiği anlaşılmaktadır. Kot farkından faydalanılarak oluşturulan bu su sistemini K5 şu şekilde aktarmaktadır:

“Tarihi Pınarbaşı Suyu her evden eve aktarmalı giderdi. Her evde ufak bir kuyu vardı, bu kuyudan içmek için alırdın. Herhangi bir şey yıkayamazdın orada, dışarda yıkardın. Bu evden öbür eve, bu evden öbür eve eski toprak küpler içinde Pınarbaşı tarihi su halen daha meşhur. Evden eve aktarmalıydı, bütün Hisarı dolaşırdı.” (K5, Erkek, 57)

Hisar Bölgesi’nde bulunan bu evden eve geçmeli su şebekesi bölgede yeni bir su şebekesi yapıldıktan sonra geçerliliği kaybetmesine ve günümüzde evlerde kullanılmamasına rağmen hatıra olarak birçoğunda tutulmaktadır. Bu bölgede yaşamış ve bu su sistemine tanıklık etmiş kişilerin hafızlarında birçok anı canlanmaktadır. Öyle ki; bir evde su havuzuna konulan balığın komşu evden çıkması buna örnek verilebilir. Bu bölgede doğup büyümüş olan K4 Pınarbaşı su şebekesi ile ilgili hatırladıklarını şu şekilde aktarmaktadır:

^{††} Hisar Bölgesi ve çevresi

“Pınarbaşı Suyu zaten burada evlerden şöyle gelir yani bu büyük evlerin içindedir. Her evin içinde küçük bir nasıl diyelim 2 metre havuz olur. Bu havuz dolar, komşuya geçerdi. Su böyle devam eder. Kimisi sütçülük yapanlar vardı. Bizim Ali abiler, Rahim amcalar süt kovalarını koyarlardı bozulmasın diye, kesilmesin diye. O Uludağ suyu gelir ve şurada muhtarlık binası vardır, onun altı su deposudur. İtfaiye oradan su alırdı. Biz çocukken itfaiye gelir suyunu doldururdu arabalarına. Oraya da Pınarbaşı Suyu deniliyordu. Yani buralarda Pınarbaşı Suyu evlerin arasında geziyordu. Ama sonra çalışmalar içerisinde Pınarbaşı suyu kayboldu. O evlerden geçmiyor şimdi.”(K4, Erkek, 59)

4. Bir Hafıza Mekânı Olarak Tarihi Pınarbaşı Parkı: Bayramyeri

Mülkiyeti kendine ait olmasa da bir yeri sembolik planda işaretlemek, inşa etmek ve böylece anlamlandırmak, o yere hâkim olmanın, kendi kimliğini vermenin göstergesidir. Kuşaktan kuşağa süzülerek aktarılan bellek öğeleri kimliği temellendirici değerler ve anlamlar içermektedir. (Tuan, 1974). Harvey (2013: 124), bir kentin insani niteliğini, çeşitli mekânlarındaki pratiklerden aldığını söyler. Böylece bir kente anlam katmanın o alandaki mekânsal pratiklerden doğduğunu belirtmektedir. Buna ek olarak Jacobs (2017: 131), park alanlarının pratik, elle tutulur kullanımlarından ayrı bir şey ifade etmediklerini; bu yüzden de onlara temas eden şehir semtlerinin ve kullanımlarının etkilerinden başka anlamı olmadığını savunmaktadır. Burgess, Harrison & Limb (1988: 460) kent içindeki açık alanlar üzerine yaptıkları çalışmalarında en değerli açık alanların genellikle uzak parklar ve evden uzak olağanüstü manzaralar yerine insanların günlük yaşamlarında rol oynayan samimi ve tanıdık alanlar olduklarını belirtmektedirler. Bunun temel sebebi aşinalık duygusunda yatmaktadır. Kişilerin hafızasında yer alan, anılarla toplumsal belleğine kazınan bu mekânlar onlar için daha tanıdıktır. Nasıl ki kişi evine duyduğu bağlılığı başka bir eve kolay kolay duyamazsa mahallesindeki park da kentteki diğer parklar arasında ev duygusuna benzer hissiyata neden olacaktır.

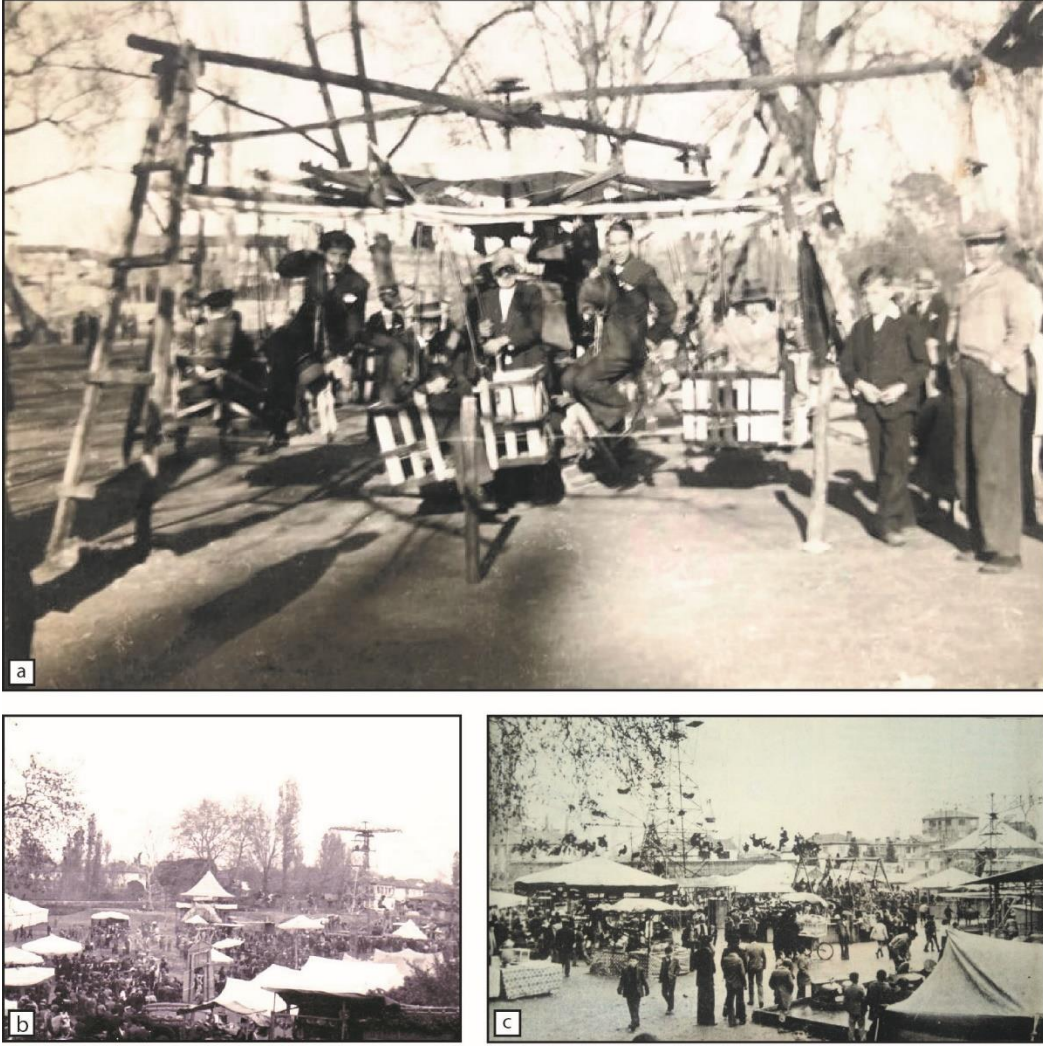
Kentsel yeşil alan olarak Pınarbaşı Parkı, daha önceki tarihlerde bu çevrede yaşamış ve ya burada bulunmuş kişiler için günümüzde bu bölgede yaşayanlara göre çok daha büyük anlam ifade etmektedir. Bunun temel sebebi yakın geçmişe kadar Pınarbaşı Parkı'nda özellikle bayram zamanları olmak üzere kurulan panayırlar ve yapılan eğlencelerdir. Eski Bursalılar bayramlarını bu park alanında kutlar, parkta çeşitli etkinlikler yapılırdı (Şekil.5). Bu nedenle Pınarbaşı Parkı günümüzde dahi halk arasında Pınarbaşı ismiyle olduğu kadar Bayramyeri olarak da bilinmekte, halen bu şekilde söz edilmektedir. Pınarbaşı Parkı *Bayramyeri* olarak kullanıldığı dönemde Bursalılar için ayrı bir değere sahipti. K5 Bursa, Hisar Bölgesi'nde Kavaklı Mahallesi'nde doğmuş, halen burada yaşamaktadır. Pınarbaşı Parkı'ndan söz ederken çocukluğunda yapılan şenlikleri şu şekilde aktarmaktadır:

“Bütün şenlikler oradaydı, Kurban Bayramı, Ramazan Bayramı..3 gün, 4 gün sabahlara kadar gece gündüz.”(K5, Erkek, 57)

K5'in bayram zamanları gece gündüz yapıldığını belirttiği şenliklerdeki etkinlikleri K7 şu şekilde anlatmaktadır:

“Eskiden o kadar güzeldi ki aklına gelecek her türlü eğlence mevcuttu orada. Aklına ne gelirse, sirk cambazlarından tutun da fiçı içinde dönen motorlarından, yılanlar işte efendim vahşi hayvanlar, aklına ne gelirse. 30 küsur dönüm arazi, her türlü eğlence yani her türlü sü mevcuttu orada. Tabi bunun yanında seyyar satıcılar, şekerciler, çerezçiler, kestaneciler aklına ne gelirse.”(K7, Kadın, 51)

K7'nin belirttiği gibi Bayramyeri olarak nitelendirilen Pınarbaşı Parkı'nda farklı etkinlikler yapılmış, panayırlar kurulmuştur. Bu etkinlikler benzerleriyle daha sonra özellikle Bursa Kültürpark olmak üzere farklı yerlerde de yapılmalarına rağmen katılımcıların aklında Pınarbaşı Parkı kalmıştır. Nora (2006: 12) hafıza mekânlarının sadece anımsadığımız şeyler değil, hafızanın mayalandığı yerler olduğunu, geleneğin bizzat kendisi değil onun laboratuvarı olduğunu söyler. Pınarbaşı Parkı da Bursalıların toplumsal hafızasında önemli bir yer oluşturmakta bir nevi bu hafızanın mayalandığı yer olmaktadır.



Şekil 5. Pınarbaşı Parkı'ndaki bayram etkinlikleri 1936 (a). 1958 (b). 1976 (c).
Kaynak: Kerim Bayramoğlu Kişisel Arşivi

Mekâna duygusal bağların gelişmesi kolektif hafıza ile son derece bağlantılıdır (Johnson, 2004). Bir alana duyulan bağ kolektif hafızanın çekirdeğindedir ve anılar yoluyla kuşaktan kuşağa aktarılabilir. Anımsama, bireysel olmaktan çok kültürel bir etkinlik olarak ele alındığında toplumsal olana yönelir. Bu durumla birlikte anımsanan durum veya yer kültürel geleneğin anımsanması şeklinde yorumlanırken; bireysel hatıralar ise daha ziyade bireysel bir geçmişle alakalı olup, bireysel bir geçmişte konumlanmışlardır (Connerton, 2018; 2014). Ancak bir devir daim olarak da kişiler bireysel anılarını, toplumsal hafızanın çerçevelerinden yardım alarak canlandırırlar (Halbwachs, 2016: 358) ve böylece anımsama bireysel hafıza ile toplumsal hafıza arasında bir ip görevi görür. Bu durumda kent hem bireysel hem de kolektif anılar aracılığı ile sürekli olarak anlam üretilen bir yer olmasının yanı sıra bu anlamların da zamanla değiştiği bir algı ortamı haline gelir (Erzen, 2019). K4 parktaki etkinlikleri ve kendisi için anlamını şu şekilde aktarmaktadır:

“(Anlamı) çok büyük. Çünkü orası hem bizim çocukluğumuzda oyun oynadığımız yer hem de bayramlarda mesire olarak yani eğlence yeri olarak bir orası vardı yani. İşte bütün atlıkarıncalar, çadır tiyatroları, ata binmek için köylerden, dağlardan atlarını getirirlerdi. Böyle kale boyunda ata bindirirlerdi para karşılığında. Pınarbaşı'nın hani

en büyük özelliği bisiklete binmekti. Bisikleti o zaman almak zordu, herkes alamazdı. Orada işte bisiklete 1 lira verirsin 1 tur atarsın falan o tür şeyler için.”(K4, Erkek, 59).

Kent içinde hem doğal hem de yapılmış mekâna verilen anlam anılar ile süreklilik kazanır ve alanı bir hafıza mekânına dönüştürür. Anı bu mekânlara o denli bağlıdır ki beyan edici hafıza bunları anıp anlatmayı sever (Ricoeur, 2017: 61). Örneğin K7 annesinin parktaki etkinliklere dair anlattıklarını şu şekilde aktarmaktadır:

“Şimdi mesela annem rahmetli şunu anlatırdı; onlarda şeyde oturuyorlarmış yukarda İvaz Paşa'nın altında Sıra Meşeler derler oraya. Bir gün böyle 2 katlıymış evleri, müstakilmiş. Annemin odası üst kattaymış, bir gün böyle bir bakmış, adam sürekli camının önünden geliyor geçiyor böyle. Annemin ödü kopmuş yani bu kadar 2. Katta olur şey değil. Meğerse o tahta şeylerden takmış tahta bacaklı adam yürüyormuş, meğerse işte oraya gelmiş Pınarbaşı'na park alanına, bayram yerine. Tahta bacakları geçince tabi boyu uzamış, annemin önce ödü kopmuş tabi, sonra bir bakmış öyle, onu anlatırdı çok gülerdik yani.”(K7, Kadın, 51)

Sadece kişinin kendi hatırladıkları değil, anlatılan anılar ve hikâyeler de kolektif hafızayı güçlü tutar. K7'nin annesine ait bir hatırayı aktarışı gibi, kişisel hatırlama kolektif hafızaya bağlanmıştır. Böylelikle birlikte kalıcı kimlik bilincini de oluşturmaktadır (Lowenthal, 2015). Ayrıca belirli bir mekâna ait anılar o alana dair hafızayı da güçlü tutmaktadır. Bachelard'ın (2017) da belirttiği üzere anılar hareketsizdir ve ancak mekânsallaştırıldığında sağlamlaşırlar. Mekânlar ile sağlamlaştırılan anılar sayesinde hafıza mekânları oluşmaya devam eder ve güçlenir. Sadece Pınarbaşı Parkı'nın tamamı değil, parkta bulunan etkinliklerin de mekânın hafızaya işlenmesine önemli katkıları olmuştur. Bunlardan bir tanesi de bayram zamanları parkta kurulan yazlık sinemadır. K4 ve K6 Pınarbaşı Parkı'na ait anılarından söz ederlerken parkta kurulan yazlık sinemadan da söz etmektedirler:

“Hemen zaten onun yan tarafında yazlık sinema vardı. Pınarbaşı çok özel bir yerdi yani yan tarafta yazlık sinema vardı orada, o duvarın dibinde. Zaten çocuklar duvarın dibine dizilirdi film seyretmek için hani sinemayı bedava seyretmek için.”(K4, Erkek, 59)

“Çocukluğumuz böyle Pınarbaşı'nın o taraflarda geçti. Pınarbaşı, Bayramyeri o taraflarda geçti (...) Pınarbaşı'nda eskiden sinema vardı, bayram vardı bayram yeri kuruluyordu, salıncaklar gelirdi. Bir gün yılanlar getirmişlerdi, motorcular gelirdi.”(K6, Kadın, 56)

K4 ve K6'nın aktarımından parkın ve parktaki etkinliklerin bireysel bellekten kolektif belleğe geçişi de görülmektedir. Kolektif bellek içinde biriktirilen anılar, mekânda bir takım referans noktalarını oluşturmaktadır ve mekâna ölçek veren, toplum tarafından benimsenen değerlerin izlerini taşıyan ortak mekânlar, kolektif hafızaya ilişkin anımsanabilirliği arttırmaktadır (Sayar Avcıoğlu ve Akın, 2017: 426). Kolektif belleğin doğduğu hafıza mekânları anımsanan ve anılarla aktarılan mekânlardır. Bu mekânlar çok çeşitli olabilir. Nora'nın (2006: 10) söz ettiği gibi hafıza mekânları birçok boyuta sahip olmasının yanı sıra, aynı zamanda önemli buluşma yerleridir. Hisar Bölgesi, Kavaklı Mahallesi'nde yaşayan K7, Pınarbaşı Parkı'ndan söz ederken günümüzden 20 yıl kadar önce sadece etkinlikler zamanı değil, hemen hemen her gün Pınarbaşı'na gidildiğine de değinmektedir:

“Çok güzeldi, bundan 20 sene öncesinden bahsediyorum ben veya 15 sene öncesi orada havuz var ya, havuzun içinde ördekler falan vardı. Biz mesela geceleri giderdik oraya oturmaya çok keyif alırdık, ışıklandırma, ördekler yüzer falan Pınarbaşı'nda çay bahçesiydi. Yazın hemen hemen her akşam gibi gidiyorduk, keyifli oluyordu.”(K7, Kadın, 51)

5. Değişimler ve Anlamın Yitirilişi

Kolektif hafıza ancak belli bir derecede istikrar ile etkin bir şekilde işlev görebilir. Bellek durağan bir mekân sistemine dayanmadan var olamayacağından istikrarla varlığını sürdüren mekânların mevcut olması gereklidir (Connerton, 2018: 116). Ricoeur (2017: 62) hafıza mekânlarının

kişisel ve kolektif hafızanın bekçileri olabilmeleri için hem mekânsal hem de anlamsal olarak 'yerlerinde' kalmaları gerektiğini söyler. Pınarbaşı Parkı çok uzun yıllar boyunca kentliler için önem arz etmiş; öncelikle Pınarbaşı Suyu'nun sağladığı mesire alanı işlevinden, bir kent meydanına ve daha sonra bir kent parkına evrilmiştir. Pınarbaşı Parkı'ndaki değişim 1980'lerin sonlarına doğru kentliler için kapasitesinin yeterli olmadığını anlaşılması üzerine kentin farklı alanlarında yeni parklar yapılması ile başlamıştır. Kentin zamanla büyümesi sonucu bu alan bayram kutlamaları işlevini tam anlamıyla olmasa da başta Kültür Park gibi diğer park ve meydanlara bırakmıştır. Bunun sonucunda Pınarbaşı Parkı yüzlerce yıldır taşıdığı cazibe ve anlamını yitirdiği, ancak bayramyeri imajından sonra gelen kent parkı imajıyla yeterli yenilemenin de olmadığı bir alan haline gelmiştir. Bu durumu K5 şu şekilde açıklamaktadır:

"Nedeni şu; orası ufak gelmeye başladı. Lunapark yapıldı aşağıda, orası yapılıncı buradaki bütün eğlenceler hepsi aşağıya gitti. Aşağı gidince tabii burası bitti. 80 yıllarında falan bitti. Pınarbaşı şimdi çay bahçesi, 1 senedir de kapalı vaziyette öyle boş duruyor."(K5, Erkek, 57)

İnsanlar şehirlerdeki açık alanları sırf var diye ya da şehir plancıları ya da tasarımcıları kullanacaklarını umuyor diye kullanmazlar (Jacobs, 2017: 110). Bu şekildeki bir kullanım ile park sadece dolaşımın amaçlandığı vasıfsız bir yere dönüşür. Ancak birinin bir alanı tecrübe etmesi, onu benimsemesi, kendinin kılması demektir. Elbette ki bu o alanı mülk edinmesi değil, kişi alanı kendisinin devam etmekte olan hayatına kattığı için onu kendisinin kılmaktadır (Connerton, 2018: 42). Kişi bir alanı kendisinin kıldığında o yere karşı bir aidiyet oluşturacaktır. Bunun sonucunda o alana karşı yüklenen anlam da artacaktır. Bu anlam alanları o yerde yaratılan semboller ve deneyimler sonucunda şekillenir, güçlenir ve aktarılır. Kent parkları da bunun bir göstergesi olarak yaratılan kentsel deneyim ile aidiyetin güçlendiği alanlardır. 1980'li yıllardan önce açılmış olan parklar olsa dahi bu zamandan sonra Bursa kentindeki kentsel açık alanların sayısının hızla artması ve gittikçe büyümeleri Pınarbaşı Parkı'na olan ilginin de azalmasına neden olmuştur. K7, Pınarbaşı Parkı'nın 80'lerde bittiğini söylemektedir. Aslında buradaki bitme sözcüğü alandaki bayram etkinliklerinin bu tarihlerden sonra eskisi gibi yapılmamasında ve zamanla ortadan kalkmasından kaynaklanmaktadır. Öyle ki K7'nin 'bütün eğlenceler hepsi aşağıya gitti' sözü de bu durumu kanıtlar niteliktedir.

Pınarbaşı Parkı'nın bayramyeri özelliğini 1980'lerden itibaren kaybetmesinin arkasında dolaylı olarak neoliberal etki de yer almaktadır. Bu yıllarda uygulanan tarım politikaları ile bu işgücünde çalışanlar tarımdan kopmuş, kırdan kente büyük göç dalgaları başlamıştır. Bursa'nın da gündün güne artan şekilde göç almasıyla birlikte kent hızla büyümeye başlamış, bu büyüme hem yatay hem dikey şekilde kendini göstermiştir. Bursa sanayisi için de çok önemli bir dönem olan bu yıllarda kent çepere doğru genişlemiştir. Kent merkezi ticaret alanlarının baskısı altında kalırken eski kent alanlarında hızlı bir yıkımla birlikte apartmanlaşma artmıştır. Büyük kentsel projeler ile kentte yeni mekânlar yaratılmaya başlanmıştır. Zamanla Nilüfer ilçesi kentin gözde ilçesi haline gelmiş eski kentliler kent merkezinden taşınmaya başlamıştır. Böylece kentsel açık alanlar da yeni gözde alanlarda yaratılmaya başlanmıştır. Pınarbaşı Parkı bu dönemden itibaren kentli için önemini yavaş yavaş yitirmeye başlamış ve sadece park çevresinde yaşayanlara hitap eden yeşil alan özelliğini korumaya devam etmiştir (Şekil.6). Bu dönemden sonra parktaki etkinliklerin de şekil değiştirerek farklı yerlere taşınması sonucu mekânsal bellek hasar görmeye başlamıştır. Mekâna ve bu mekândaki etkinliklere yüklenen ortak anlamlar ve bu sayede artan aidiyet duygusu da bu durumdan kötü etkilenmiş, alana atfedilen anlamların zamanla azalmasına ya da yok olmasına sebep olmuştur. K4 bu durumu şu sözleri ile anlatmaktadır:

"Eski anlamını komple yitirdi. Eski anlamı bir nostalji olarak bisikletler veren küçük bir yer var bir o var işte. Mustafa var, bisiklet kiraya veriyor orada. Ama mesela onun babası o işi yapıyordu. Şimdi çocuğu yapıyor ama tabii o zaman ki yapılan şey ile şimdiki çok farklı. Şimdi küçücük alanın içinde kaldı, otoparkın içine kaldı. Ondan önce o kocaman alanın içinde biniliyordu."(K4, Erkek, 59)



Şekil 6. Tarihi Pınarbaşı Parkı'ndan bazı fotoğraflar
Kaynak: Yazar (29.03.2022)

Pınarbaşı Parkı'nda etkinliklerin yapıldığı ve bayramyeri olarak isimlendirilmesinde önemli bir yer tutan meydana bayram dışı zamanlarda da bisiklet kiralama faaliyeti mevcuttu. K4'ün aktardığı üzere bisiklet kiralama faaliyeti günümüzde de devam etmesine karşın alanda yapılan otopark bu tarz aktivitelerin kısıtlanmasına sebep olmaktadır. Anımsanan şeyler mekânla bağlıdır ve bu hafıza mekânları hatırlatıcı olarak iş görerek unutuşa karşı verilen savaşta yardımcı kuvvetlerdir (Ricoeur; 2017: 59). Pınarbaşı Parkı sınırlarında yer alan meydan otopark yapılma sürecine kadar etkinliklerin yapıldığı bir alanken, etkinlikler bittikten sonra dahi bu etkinlikler ile anımsanan bir hafıza mekânıydı. Anımsanan mekânın değişimi bir yeri sadece anılarda yaşayan bir mekân haline getirecek ve zamanla bu anılar da bir mekâna tutunamadığından uçup gidecektir. Aynı K4'ün söz ettiği gibi K8 de park alanındaki meydana ve buradaki faaliyetlerden bahsetmekte ve otopark ile oluşan değişimine dikkat çekmektedir:

“Eskiden Pınarbaşı Meydanı vardı oraya giderdik. Çocukken oralarda oynardık. Bisiklet kiralardık, motorsiklet kiralardık. Oraya da geçen gün bir şey için uğradım, orada otopark yapmışlar. Arabalar dolmuş.”(K8, Erkek, 45)

Kentin hafıza mekânlarının kentlinin gündelik yaşam pratiklerinden kopması ve anlamlarını sürdürmemesi toplumsal unutmayı da beraberinde getirir (Uludağ ve Aycı, 2016: 751). Mekândan kopuş sadece fiziksel ayrılma ile değil, aynı zamanda anlamın yitilmesiyle de oluşan kopuşu simgeler. Mekânsal belleğin yok olması mekâna atfedilen anlamın değişimi, hafızanın yitirilişini destekler. Elbette bu durumda mekândaki fiziksel değişim tek bir neden değildir, ancak nedenlerden biri olduğu ve birbirlerini besledikleri açıktır. Pınarbaşı Parkı'ndaki etkinliklerin bitmesinin yanı sıra yeni düzenlemeler ile yapılan fiziksel değişimler de katılımcıların alan üzerinden kurduğu anlam ilişkisini etkilemiştir. Katılımcılar ile yapılan görüşmelerin büyük bir kısmı da bu değişimlere odaklanmaktadır (Şekil.7). K4 ve K2 alanın değişimi ile ilgili düşüncelerini şu şekilde aktarmaktadırlar:

“Tabii değişti. Eskidendi baya oldu. Orası şöyle oldu yani daha doğrusu çay bahçesi kurulduktan sonra oraya bayram yeri falan kurulmamaya başlandı. Ama ondan önce her bayramda oraya panayırıncılar gelirdi dışarıdan. Onun dışında atlıkarıncılar, salıncıklar, efendime söyleyeyim çadır tiyatroları motor cambazları falan vardı. Bayağı aktif çok aktif bir yerd. Bayramsa 3 gün 4 gün onlar sürerdi. Şuan öyle bir şeyler olmuyor tabii öyle bir etkinlik yok şu anda.”(K4, Erkek, 59)

K4, Pınarbaşı Parkı'ndaki değişimin parktaki kafenin açılması ile başladığını belirtmektedir (Şekil.7). O zamana kadar aktif olarak kullanılan park alanının o zamanla birlikte değişmeye başladığına vurgu yapar ve günümüzde hiçbir etkinlik yapılmadığına değinir. Hâlbuki günümüzde fetih etkinlikleri kapsamında alanda etkinlik düzenlendiği bilinmektedir. 2000'li yıllardan itibaren Bursa'da Osmanlı mirası restore edilmeye başlanmıştır. Bunun sonucunda Osmangazi Belediyesi tarafından 2006 yılında alanda bulunan Fetih Kapısı restore edilmiş (Şekil.7), bu sırada park alanı çevresiyle birlikte tekrar düzenlenmiştir. Bursa Fethi kutlamaları nedeniyle her yıl Nisan ayında yapılan fetih şenliklerinin bir bölümü de bu alanda düzenlenmeye başlamıştır. Bu şenlikler değişkenlik gösterse de genelde temsili olarak Osman Gazi'yi canlandıran kişinin başında bulunduğu atlı birlik, Bursa Kılıç Kalkan Ekibi, Bursa Mehter Takımı, Osmangazi Belediyesi Gösteri Sanatları Topluluğu ve Bursa Mevlevi Kültürünü Yaşatma Derneği üyeleri, ahi grupları, yöresel derneklerin halk oyunları ekipleri ile çok sayıda vatandaşın katıldığı kortej ile Tophane Parkından başlayarak yakın çevrenin gezilmesi ile başlamaktadır. Daha sonra nisan ayı içerisinde yıllara göre farklılık göstermekle birlikte çeşitli seminerler, sergiler, koşular ve daha birçok etkinlik yapılmakta, bu etkinliklerin bazıları Pınarbaşı Parkı sınırlarında yer alan meydana gerçekleşmektedir. Fetih şenlikleri kapsamında Pınarbaşı Meydandaki etkinliklerin varlığı ve şekli de yıllara göre farklılık göstermektedir. Örneğin 2019 yılındaki fetih şenlikleri kapsamında yapılan Tarihi Kent Koşusu Yarı Maratonu ile Halk Koşusunda dereceye giren sporcular için Pınarbaşı Meydanı'nda ödül töreni düzenlenmiştir. Ancak araştırma kapsamı içinde yapılan görüşmeler sırasında hiçbir katılımcının bu etkinliklerden söz etmediği dikkat çekmektedir. Katılımcılar park içindeki aktivitelerden bahsederken sadece eski aktivitelerden söz etmekte, artık herhangi bir etkinlik yapılmadığını söylemektedirler. K2'nin sözleri günümüzde park alanındaki etkinliklerin kişilerin belleğinde yer kaplamadığını da göstermektedir:

“Pınarbaşı'na gidiyorum şöyle ki yürüyüş yapıyorum orda. Eskiden bayramlar güzeldi orada ama onlar değişti. O zaman tiyatro oluyordu, salıncıklar oluyordu ne bileyim bir sürü şey oluyordu. Onların hiçbiri kalmadı yani. Ben 20-25 yaşlarıma kadar oralar öyleydi ondan sonra değişti.” (K2, Erkek, 68)



Şekil 7. Pınarbaşı Meydanı ve Fetih Kapısı (a). Pınarbaşı Parkı'nda bulunan kafe ve süs havuzu (b).

Kaynak: Yazar (29.03.2022)

K2 parkı kentsel yeşil alan olarak kullandığını, parkta yürüyüş yapması ile belirtmektedir. Fakat parktaki eski etkinliklerden söz ederken *onların hiçbiri kalmadı* diyerek de günümüzdeki etkinlikleri yok saydığını göstermektedir. Yaklaşık 40 yıllık bir süre içinde alanın değiştiğini belirten K2'nin yanı sıra K1 de parktaki değişimleri şöyle aktarmaktadır:

“Eskiden Pınarbaşı'nda bayram yeri Pınarbaşı Bayramyeri Kapısından giriliyordu çok büyük bir alan vardı. Sonra oraya çok büyük bir kafeterya yaptılar, sonra böyle havuz gibi şey yaptılar Basket sahası yapıldı, beton ağırlıklı yani çok. Eskisi gibi sıcak değil yani.” (K1, Erkek, 72)

Kuşkusuz K1'in sözlerinde parktaki değişim kadar dikkat çekici olan günümüzde Fetih Kapısı olarak isimlendirilen sur kapısından Bayramyeri Kapısı olarak söz etmesidir. Ortak semboller ile

sürdürülen anıların mekâna kattığı anlam da çoğalır. K1'in sözlerinde de bu açıkça görülmektedir. Parka açılan sur kapısı dahi kişilerin hafızasında onu sembolleştirdikleri şekilde kalmıştır. Gücünü ve süresini bir grup insanı bir araya getirmek için sahip olduğu şeyden alan kolektif hafıza içerisinde, birbirine bağlantılı bu ortak hatıralardan oluşan bu yığın içinde, her birinde en büyük yoğunlukta ortaya çıkacak olanlar aynı hatıralar değildir. Elbette her bireysel hafızanın kolektif hafıza üzerinde bir görüş açısı vardır (Halbwachs, 2017: 39). Bu durum Pınarbaşı Parkı kapsamında da aynı şekilde işler, kişilerin buraya ait hatıraları birbirinden farklılık gösterir. Ancak hepsinin genel kapsamında bayramyeri ve bu etkinlikler üzerinden şekillendiği de açıktır.

6. Sonuç ve Değerlendirme

Kentsel alan karmaşık duyguları harekete geçirir, çünkü yer değiştirecek, yaklaşacak ya da uzaklaşacak bir mekân sunar. Bu nedenle kentte kişi yolunu şaşırılmış, başıboş, kaybolmuş hissettirebilir. Ancak kamusal alanlar kişileri adları belli meydanlar, ritüelleşmiş anmalara ve toplanmalara davet eder (Ricoeur, 2017: 171-172). Ricoeur'un da belirttiği gibi kamusal alanlar kentliler için önem arz eden toplanma alanlarıdır. Kamusal yeşil alanlar ise kentli kullanıcılar için kentte yaşamının getirdiği birçok zorluğun yanında bir ödül gibidir. Ancak kentteki hafıza alanlarının değişerek yok olması hem kent hem de kentliler için önemli bir problem oluşturmaktadır. Şehrin yapı taşı sayılacak yapılar ve alanlar yok edildiğinde kültürel bellek de aşınmaya mahkûm durumdadır (Connerton, 2018: 119).

Bir alanı yer yapan en önemli özellik anlamdır. Yer ile kurulan ilişkiler ve yere yüklenen anlam orayı mekân olmaktan çıkarıp yer haline getirir. Ancak alanla ilişki koştığında ve başka bir yer ile farklılaştıran, anlam katan bir özellik kalmadığında artık bir 'yer'den söz etmek doğru olmayacaktır. Pınarbaşı Parkı eski anıları nedeniyle ona anlam yükleyen kişiler sayesinde Bursa içinde önemli bir bellek noktası durumundadır. Park bu önemini, çok uzun yıllar boyunca bir mesire alanı olarak kullanılmasının yanı sıra alanda yapılan etkinliklerden almıştır. Bu etkinlikler sayesinde park kullanıcıları olan topluluk üyeleri arasındaki ortak paylaşımlar kolektif hafızanın oluşmasına katkı sağlamıştır. Bu durum Pınarbaşı Parkı'nın bir hafıza mekânı haline getirmiştir. Yıllar boyunca özellikle bayram zamanları yapılan etkinlikler hem kişilerin hafızalarında yer etmiş hem de kuşaktan kuşağa aktarılan bir hafıza inşası oluşturmuştur. Ancak 1980'lerin sonlarından itibaren parktaki etkinliklerin taşınması toplumsal hafıza üzerindeki en önemli yıkıcı unsur olmuştur. Neoliberal kentleşme ile hızla büyüyen Bursa'da önceleri serbest zamanların geçirildiği mekânlar henüz fazlaca çeşitlenmemişken parkın Bursalılar için bir anlamı vardı. Fakat kent içinde yeni cazibe mekânları yaratılması ve parkın dönüşümü nedeniyle Pınarbaşı eski cazibesini yitirmek üzeredir. Kişilerin alışıp benimsediği kamusal alanların değişimi kentli kullanıcılar için hafıza çatlakları oluşturarak, parkla ilişki seviyesi ve sıklığını azaltacak ve mekânı kullanım biçimini de değiştirecektir. Böylelikle eski işlevselliğini yitirmesi ile park mirasının yeni kuşaklara tüketilmiş olarak devredilecektir.

İlerleyen yıllarda park üzerinde yapılan fiziksel değişimler ve parktaki mekânların farklı işlevlerle kullanılıyor olması da bu duruma eklenince alana atfedilen anlamsal değer büyük oranda değişmiştir. Bu değişim özellikle yaş ile ortaya çıkmaktadır. Bayram etkinliklerine tanıklık etmiş olanlar parka halen bağlılık duydukları ve bu bağlılığı hatıralar üzerinden korudukları görülmektedir. Geçmişin bir yeniden inşası olarak hatıralar üzerinden parkın ruhu canlı tutulmaya çalışılmaktadır. Araştıma sahasında yapılan gözlem ve görüşmeler sonucunda bayramyeri etkinliklerine katılmaya yaşı yetmemiş daha genç kesimin park ile ilgili bir hatıraları olmadığını ya da parkı çok kullanmadıklarını belirtmeleri alana karşı zayıf bir yer bağlılığı geliştirdiklerini göstermektedir. . Sonuç olarak, Tarihi Pınarbaşı Parkı kent merkezine yakın konumlanmasına rağmen günümüzde sadece çevre mahallelerde yaşayanların kullandığı bir park durumunda olup bu mahallelerde yaşayan özellikle yeni kentliler için sadece kentsel yeşil alan olması bakımından değerini korumakta, bunun dışında anlamsal değerini yitirmektedir.

Teşekkür

Fotoğraf arşivlerini bizimle paylaştıkları için Sayın Kerim Bayramoğlu ve Sayın Fabrizio Casaretto'ya teşekkür ederiz.

Kaynaklar

- Akkılıç, Y. 1986. *Bursa Tarihi I*. Bursa: Bursa Hâkimiyet Yayınları.
- Bachelard, G. 2017. *Mekânın Poetikası*. (Çev: A. Tümertekin). İstanbul: İthaki Yayınları.
- Başer, N. 2011. Yeşil Cami. *Bursa'da Yaşam Dergisi*, (Ekim), 324-334.
- Bryne, J. & Wolch, J. 2009. Nature, Race and Parks: Past Research and Future Directions for Geographic Research. *Progress in Human Geography*, 33(6), 743-765.
- Burgess, J., Harrison, C. M. & Limb, M. 1988. People, Parks and the Urban Green: A Study of Popular Meanings and Values for Open Spaces in the City. *Urban Studies*, 25, 455-473.
- Bursa Büyükşehir Belediyesi. 2013. *Bursa Kalesi ve Kale İçi Yapıları Gezi Rehberi*. Bursa: Bursa Araştırmaları Merkezi.
- Bursa Araştırmaları Vakfı ve Osmangazi Belediyesi. 2007. *Hisar Bölgesi: Mollagürani Mahallesi*. 3. Baskı. Koord: R. Kaplanoğlu ve A. Elbas.
- Connerton, P. 2018. *Modernite Nasıl Unutturur?* 3. Baskı. İstanbul: Sel Yayıncılık.
- Connerton, P. 2014. *Toplumlar Nasıl Anımsar?* 2. Baskı. İstanbul: Ayrıntı Yayınları.
- Demir, E. 2006. Toplumsal Değişme Süreci İçinde Gençlik Parkı: Sosyolojik Bir Değerlendirme. *Planlama Dergisi*, 2006/4, 69-77.
- Elbas, A. 2012. Bursa'nın Çeşmeleri. *Bursa'da Zaman Dergisi*, Bursa Büyükşehir Belediyesi, Yıl:1, Sayı:2, 21-28.
- Erdönmez, M. E. ve Aki, A. 2005. Açık Kamusal Kent Mekânlarının Toplum İlişkilerindeki Etkileri. *Yıldız Teknik Üniversitesi Mimarlık Fakültesi Dergisi (Megaron)*, 1(1), 67-87.
- Erzen, J. N. 2019. *Üç Habitus: Yeryüzü, Kent, Yapı*. 3. Basım. İstanbul: Yapı Kredi Yayınları.
- Gehl, J. 2011. *Life Between Buildings: Using Public Space*. Washington DC: Island Press.
- Gürbüz, S. ve Şahin, F. 2018. *Sosyal Bilimlerde Araştırma Yöntemleri: Felsefe-Yöntem-Analiz*. 5. Baskı. Ankara: Seçkin Yayıncılık.
- Halbwachs, M. 2017. *Kolektif Hafıza*. Ankara: Heretik Yayınları.
- Halbwachs, M. 2016. *Hafızanın Toplumsal Çerçevesi*. Ankara: Heretik Yayınları.
- Harvey, D. 2013. *Asi Şehirler: Şehir Hakkından Kentsel Devrime Doğru*. İstanbul: Metis Yayıncılık.
- Hebbert, M. 2005. The Street as Locus of Collective Memory. *Environment and Planning D: Society and Space*, Vol: 23, 581-596.
- Hasan Taib Efendi. 2007. *Hatra ya da Bursa'nın Aynası*. Bursa İl Özel İdaresi, Bursa: Gaye Kitabevi.
- Jacobs, J. 2017. *Büyük Amerikan Şehirlerinin Ölümü ve Yaşamı*. 3. Basım. İstanbul: Metis Yayın.
- Johnson, N. C. 2004. Public Memory. p. 316-328. Editor: J. S. Duncan, N. C. Johnson & R. H. Schein. *A Companion to Cultural Geographies*. UK: Blackwell Publishing Ltd.
- Kandes, V. I. 2008. *Kuruluşundan XIX. Yüzyıl Sonlarına Kadar Bursa*. Bursa: Gaye Kitabevi.
- Kaplanoğlu, R. 2020. Bursa Hisarı ve Fethi. *Bursa'da Yaşam Dergisi*, (Temmuz). 48-53.
- Kaplanoğlu, R. 2003. *Doğal ve Anıtsal Eserleri ile Bursa*. Bursa: Osmangazi Belediyesi Yayınları.
- Kaygalak, S. 2008. *Kapitalizmin Taşrası: 16. Yüzyıldan 19. Yüzyıla Bursa'da Toplumsal Süreçler ve Mekânsal Değişim*. İstanbul: İletişim Yayınları.
- Lowenthal, D. 2015. *The Past is a Foreign Country*. (Revisited). Cambridge: Cambridge University Press.
- Nora, P. 2006. *Hafıza Mekânları*. Ankara: Dost Kitabevi.
- Orum, A. M. & Neal, Z. P. 2010. *Common Ground? Readings and Reflections on Public Space*. New York: Routledge.
- Öcalan, H. B. 2012. *Evliya Çelebi: Seyahatnameye Göre Ruhaniyetli Şehir Bursa*. Bursa İl Özel İdaresi, Ankara: Sistem Ofset.
- Önder, S. ve Polat, A. T. 2012. Kentsel Açık-Yeşil Alanların Kent Yaşamındaki Yeri ve Önemi, *Kentsel Peyzaj Alanlarının Oluşumu ve Bakım Esasları Semineri*, 73-96.
- Ricoeur, P. 2017. *Hafıza, Tarih, Unutuş*. 2. Basım. İstanbul: Metis Yayıncılık.
- Sayar Avcıoğlu, S. ve Akın, O. 2017. Kolektif Bellek ve Kentsel Mekân Algısı Bağlamında İstanbul Tuzla Köyiçi Koruma Bölgesi'nin Mekânsal Değişiminin İrdelenmesi, *İdealkent Kent Araştırmaları Dergisi*, Sayı: 22, Cilt: 8, 423-450.
- Tanpınar, A. H. 2020. *Beş Şehir*. 48. Basım. İstanbul: Dergâh Yayınları.
- Tekeli, İ. 1999. Bursa'nın Tarihinde Üç Ayır Dönüşüm Dönemi. *Osmanlı Devletinin Kuruluşununun 700. Yıldönümünde Bursa ve Yöresi*, 6-8 Mayıs 1999, Uludağ Üniversitesi, Bursa.
- Tuan, Y. F. 1974. *Topophilia: A Study of Environmental Perception, Attitudes, and Values*. Englewood Cliffs, NJ: Prentice Hall.
- Uludağ, Z. ve Aycı, H. 2016. Modernin Güçlü Sahnesi Erken Cumhuriyet Dönemi Ankara'sında Kolektif Belleğin İnşası ve Toplumsal Unutma Süreci, *İdealkent Dergisi*, Sayı:20, Vol:7, 746-773.
- Üzğören, G. ve Erdönmez, M. E. 2017. Kamusal Açık Alanlarda Mekân Kalitesi ve Kentsel Mekân Aktiviteleri İlişkisi Üzerine Karşılaştırmalı Bir İnceleme, *Megaron Dergisi*, 12(1): 41-56.